

# Sanatsal Bir Üretim Biçimi Olarak Ekslibris ve Erkin Keskin Ekslibrisi Üzerine İnceleme

Yard. Doç. Sezin Türk Kaya

Uludağ Üniversitesi,  
Güzel Sanatlar Fakültesi  
turksezin@gmail.com

Makalenin tamamı  
01 Mart 2015'te kabul edildi

## Özet

Özgün baskıresim ve grafik tasarım bilgi ve tecrübelerini ekslibris sanatında birleştiren Erkin Keskin ülkemizdeki önemli ekslibris sanatçılarından biridir. Bu makalede Erkin Keskin'nin kendi adına tasarladığı Ekslibris'i teknik ve kuramsal açıdan incelendi. Bu inceleme sırasında sanatçının ekslibris'i hangi yöntem ve teknikler ile ürettiği belirlendi ve üretim aşamaları gözlemlendi. Erkin Keskin'nin ekslibris çalışması üretim süreci, tanımlama, çözümlenme, yorumlama ve sonuç olmak üzere, beş farklı başlıkta incelendi ve elde edilen sonuçlar makale içinde sunuldu.

“Sanatsal Bir Üretim Biçim Olarak Ekslibris ve Erkin Keskin Ekslibrisi Üzerine İnceleme” adlı makalenin amacı; ekslibris sanatının sadece bir uygulama alanı olarak varlığını sürdürmeyeceğini, ekslibris çalışmalarını değerlendirmenin de üretmek kadar önemli olduğunu vurgulamak ve Türk ekslibris sanatına Erkin Keskin'nin katkılarını belirterek çalışmalarıyla ilgili farkındalık yaratmaktır. Erkin Keskin ekslibrisi üzerine yapılan bu inceleme Türkiye’de ekslibrisle ilgili kuram çalışmalarını arttırma ihtiyacını karşılamaya yönelik örnek bir inceleme olmayı amaçlamaktadır.

**Anahtar Kelimeler:** Ekslibris, Erkin Keskin, Özgün Baskıresim.

## Giriş

Sanat eseri incelemelerinde, eserden bilgi edinebilmek için, eserde ne gösterildiğini, eserin nasıl düzenlendiğini, eserdeki görsellerin ne anlama geldiğini ve eserin ne denli başarılı olduğunu anlamaya yönelik geliştirilen çeşitli sorulara cevaplar aranır. Bu soruların yanıtları araştırmacının estetik niteliklere ulaşmasını sağlar. (Mittler,1989,s.48) Sanatsal bir üretim biçimi olarak ekslibris incelemesi, izleyicilerin sadece gördüklerini değil aynı zamanda ekslibrisin alt yapısında var olanları da algılanmasını sağlar. Yapılan incelemeler, ekslibris ile ilgili ipuçlarına ulaşmak ve ekslibris'in değerini ortaya çıkarmak ve ekslibris'i anlamak açısından önemlidir. Erkin Keskin'nin kendi adına yaptığı ekslibris'in incelendiği bu araştırmada, sanat eseri incelemelerinde olduğu gibi benzer sorulara cevaplar aranmaktadır. Bu sorular ve cevaplar doğrultusunda ekslibris incelenecektir.

Ekslibris'i anlayabilmek için ona çok dikkatlice bakmak ve ekslibris'i diğer ekslibrislerden ayıran, onu özgün kılan yanlarını fark etmek gereklidir. Ekslibris'in ilk bakışta anlaşılır olması veya olmaması sanatçının ve ekslibris siparişi veren kişinin istekleri doğrultusunda şekillenir. Tabii ki, ekslibris'in kolay anlaşılması sadece sanatçı ve koleksiyoner açısından değil aynı zamanda ekslibris'e bakan kişi açısından da önemlidir. Anlatımı kolaylaştırma amacına yönelik olan ekslibrislerde genel olarak portreler, kişinin sahip olduğu meslek dalı, hayvan ve bitki motifleri, kişilerin ilgi alanları, kitap ve kütüphane manzaraları veya sadece yazıdan oluşan tasarımlar ön plandadır. İzleyicinin ilk bakışta kavrayamadığı ancak üzerinde bir süre düşündükten sonra anlamlandırdığı ekslibrisler daha çok, dini konular, mitolojik hikayeler, işaret ve semboller barındıran ekslibrislerdir.

Erkin Keskin ekslibrislerine genel olarak bakıldığında, sanatçının teknik olarak metal gravür'ü tercih ettiği ve ürettiği ekslibrislerde izleyicide mekân algısına yol açan kompozisyonlar kurguladığı görülür. İlk ekslibris üretimlerinde geometrik formların hakim olduğu, doku açısından zengin kompozisyon anlayışı yerini, içinde kadın figürlerini barındıran kompozisyon anlayışına bırakır. Erkin Keskin'nin ekslibrisleri sembolik anlatım yönünden izleyiciyi düşündüren, sorular sorduran ve sorgulatan, kendisi ile arasında bağ kurulmakta zorlanılan çalışmalardır.

Erkin Keskin'nin ekslibris çalışmaları arasında yer alan, kendi adına yaptığı çalışması; tanımlama, çözümlenme, yorumlama ve yargı olmak üzere dört aşamada incelenecektir. Tanımlama sırasında bulunan ipuçlarının bazıları anlatımcı özellikler, bazıları da görsel özelliklerdir. Görsel özellikler çözümlenme safhasında, anlatımcı özellikler ise yorum safhasında bulunmaktadır. Tanımlama, çözümlenme ve yorumlama aşamalarındaki bilgiler yargı aşamasında kullanılacaktır.



Görsel 1

Erkin Keskin adına yapılan ekslibris için taslak çalışma, 2014.

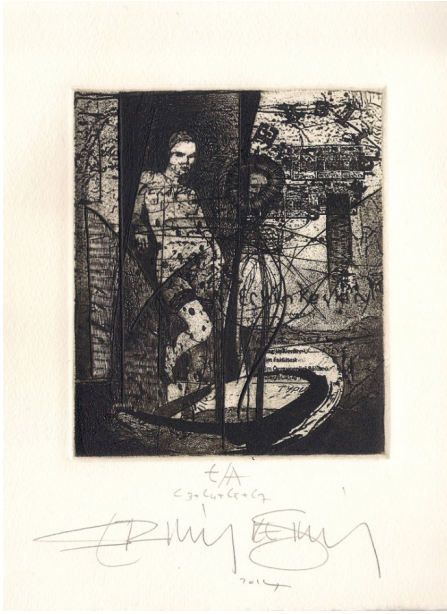
## Ekslibris İncelemesi

Erkin Keskin'in Kendi Adına Gerçekleştirdiği Ekslibris'in Üretim Süreci Sanatçı, bu ekslibris'i gravür tekniğinde, tek renk olarak ve tek kalıpla basmış; beyazdan siyaha, gri değerlerin zenginliği ile çözümlenmiştir. Kullandığı teknik, çalışmanın başarısına önemli katkı sağlamaktadır.

Erkin Keskin, ekslibrislerini özellikle gravür tekniğini kullanarak yapmaktadır. Sanatçının bu seçimi onun diğer özgün baskı çalışmalarında da görülür. Sanatçı çalışmalarında, pek çok sanatçı gibi kendi geliştirdiği alternatif gravür aletleri kullanır. Çalışmalarındaki dokusal alanlar bu malzemeler ile ortaya çıkar. Sanatçı, çalışmasının taslak kısmını dijital ortamda gerçekleştirir. Bu aşamada sürekli olarak figür ve mekân ilişkilerini ön plana alarak gerekli düzenlemeleri yapar. Bu öğelere yazıyı da ekleyerek çizdiği desenleri bilgisayar ortamında tekrar kurgular. Bilgisayar teknolojileri, günümüz sanatı içinde sanat üretiminin her aşamasında kullanılabilir. Sanatçı, bilgisayar destekli hazırladığı taslak çalışmasını, metal kalıp üzerine farklı yöntemler kullanarak aktarmaktadır. Erkin Keskin'in kendi adına yapmış olduğu Ekslibris çalışmasında, çizdiği desenin taranmış görüntüsünü taslak üzerine yerleştirdikten sonra, figürün değeri ile ilgili çizgi denemeleri yapar. Önceden farklı yüzeylerde oluşturduğu boya sıçratmalarını bilgisayar destekli fırça izleriyle birleştirerek dokular meydana getirir. Son dönem çalışmalarında kullandığı pul biçimi, bu çalışmasında taranmış görüntü olarak taslakta yer alır. Pul'un üzerinde hemen ekslibris kelimesine yer vermiştir. Küçük alanlarda yer verdiği, dijital ortamda hazırlanmış, günlük hayatta kullanılmış olan farklı belgelerin taranmasıyla oluşturulan yazıları da bu aşamada taslağa eklemektedir. Sanatçı son olarak, kendi isminin yeri ve karakteri üzerinde çalışmıştır.

Sanatçı taslak aşamasından sonra kalıp hazırlama aşamasına geçer. Kalıbını hazırlarken farklı yöntemler kullanır. Çalışmanın ön hazırlık kısmında kullandığı öğeleri hangi yöntemler ile metal kalıba aktaracağına karar verir. Bu kararın ardından örnek çalışmada olan pullar, ince küçük yazılar, ekslibris ve kişinin isminin olduğu yazıları ipek baskı yöntemi ile kalıba aktarır. Bu aşamadan sonra eskizinden yola çıkarak kalıpta oyma, ezme ve kazımlar ile biçimlerini oluşturur. Kalıp üzerindeki ilk çalışmaları ardından kalıbı asit ile indirme yöntemini kullanır. Sanatçı çalışmanın ilk halini görmek için deneme baskı yapar. Yaptığı deneme baskının ardından çıkan sonuca göre hareket eder. İsteddiği noktaya ulaşmak için kalıba müdahalelerde bulunur.

Deneme baskıyı aldıktan sonra, çıkan sonuç üzerinde çalışmaya devam ettiğini ifade eden Erkin Keskin'in örnek çalışması için uyguladığı yöntemler değerlendirildiğinde, başlangıçta düşündüğü, lekesele sorunların çözümüne



Görsel 2

Erkin Keskin , Erkin Keskin Ekslibris 12,5 cm x  
10,5 cm, Metal Gravür. 2014

yönelik yöntemler geliştirdiği görülür. Bu çalışmada figürü ön plana almak için figürün arkasında koyu leke arayışlarına girer. Figürün arkasındaki lekeyi dengelemek ve koyu içinde koyu lekeler ile doku çeşitlilikleri oluşturmak için ekslibris'in alt kısmında koyu leke alanları kullanır. Lekeleri, küçük dokusal alanların bir araya gelmesi ile oluşturur. Genelde uyguladığı mezotint, kuru kazıma, derin oyma gibi yöntemlere bu çalışmasında da yer verir. Farklı dokusal etkiler elde etmek için ruletler ve kendisinin geliştirdiği özel araçları kullanır.

İkinci deneme baskıdan sonra sanatçı sonuçları değerlendirir ve tekrar kalıba müdahale eder. Bu aşamada lekesel alanları ve dokuları birbirine bağlayan çeşitli biçimleri belirginleştirir. Baskıda teknik olarak ortaya çıkan sorunları çözer. Tekrar deneme baskı alır. Genel olarak deneme baskılar olarak teknik çözümlenmeler yapan sanatçı her bir denemesinin ekslibris'e büyük katkı sağladığına inanır. Bu süreçte çizgi kalınlıkları ve çizgi derinlikleri ile oynayan sanatçı; çizgi, leke, doku alanlarını kendine özgü geliştirdiği formlar ile yorumlar.

### Tanımlama

Ekslibris incelemesinde, ekslibriste görülen her şeyin -yer, konum, boyut vb. özelliklerine bakılmaksızın- bir envanteri çıkartılacaktır. Tanımlama kısmında ekslibrisi oluşturan görsel elemanların tanımlaması yapılacak ve ne oldukları keşfedilecektir.

Daire şeklinde yazılan "Ekslibris" kelimesi ekslibris'in sağ üst köşesindedir. Ekslibris yazısının altında posta pulları vardır. "ekslibris" kelimesinin içindeki "i" harfinin üzerinden aşağıya doğru uzanan dikdörtgen bir alan vardır. Bu dikdörtgen alan "Erkin Keskin" isminin yazısına doğru inmektedir. Dikdörtgenin kapladığı alan ince kesik çizgilerin tekrarından oluşur ve koyu tonlardadır. Dikdörtgen alanın içinden farklı çizgiler geçer. Erkin Keskin adının yazılı olduğu kısım küçük dikdörtgen biçimin üzerinden geçen çizgiler ile birlikte daha aşağıda dikdörtgen biçimin bittiği hizadadır. Sanatçı çalışmasında içi boş etrafı sarılı şekilde olan bir form kullanır. Kadın figürü ve ekslibris yazısı arasında yer alan sarmal yapıdaki formun arkasında, ekslibris'in üst sınırından kalın başlayan sonra incelerek aşağıya doğru inen bir çizgi ile alt kısmından dağınık olarak çıkan çizgi gurubu vardır. Formun altından çıkan çizgiler kadın figürünün üzerinde durduğu bastığı zemin olan elips'e kadar uzanır.

Erkin Keskin ekslibrisinde, dairesel hareketleri dikey bir hareketle bölen, ayakta duran çıplak kadın figürü vardır. Sol omuzu yukarıda sağ omuzu aşağıda geriye doğru yaslanarak ve göbeğini öne çıkararak durur. Ağırlığını

sağ bacağına vererek sol ayağını ve kalçasını arkasında bulunan zemine yaslar. Sağ kolunu rahat bir şekilde bacağına doğru uzatmıştır. Sol ve sağ bacağını saran bir bant özellikle sağ bacak daha geride olduğundan fazla hissedilmez. Kadın, hafif eğik duran başı ve kısık gözleri ile izleyiciye doğru bakar.

Kadın figürünün arkasında, ekslibris'in üst sınırından başlayan ve kadının ayaklarının olduğu yerde sonlanan siyah bir zemin vardır. Zeminin koyuluğu kadının sağ üst kısmına doğru devam eder, açık tonlarla çeşitlenir ve kalın siyah çizgi ile sonlanır. Kadın figürünün bacakları ve göğüsleri arasındaki alanda siyah benekler vardır. Aynı zamanda kadın figürünün üstünde yazılar da bulunur. Bu yazılar beneklere göre daha açık tondadır. Kadın figürünün üzerinde yatay ve dikey düzlemde kesişen pek çok çizgi vardır.

Kadın figürünün ayağının altında duran elips form koyu siyah tondadır. Elipsin içinde açık ve orta tonlar vardır. Elips formun içinde el yazısı ile yazılmış büyük harflerden oluşan "TYP..." harfleri vardır. Elips formun dışında, TYP... yazılarının hemen üzerinde "Uludağ Üniversitesi Eğitim Fakültesi Resim Öğretmenliği Bölümü Nilüfer /Bursa/ TURKEY" yazılıdır. Kadın figürünün sol tarafındaki alan ile arasında, kalın siyah bir çizgi vardır. Bu çizgi ekslibris'in üst sınır çizgisinden başlayarak elips'e kadar uzanır. Ekslibris'in alt kısmında, elips formun etrafında koyu ve orta tonlarda lekeler vardır. Elips formun alt kısmından farklı kalınlıklarda çizgiler yukarıya doğru hareket ederler.

Kadının sol elinin altında siyah koyu leke, siyah lekenin altında daha açık tonlardaki gri leke vardır. Gri lekenin altında ise siyah beneklerden, ince kesik çizgilerden ve yazılardan oluşan alan vardır. Kadın figürünün sol tarafında, yukarıdan aşağıya doğru inen açık gri dikdörtgen alan kendi içinde farklı parçalara bölünür. Bu parçalanmayı sağlayan, dikdörtgenin alt kısmından başlayarak kadın figürünün göğüs hizasına kadar uzanan ve dikey hareketle bölen çizgidir. Ortadaki çizginin tepe noktası ve ekslibris'in sol tarafı arasında başka bir alan vardır. Dokulardan oluşan bu alanın sol tarafında aşağıdan yukarıya doğru, koyudan açığa ilerleyen diğer alan yer alır. Bu alan dikdörtgenin üst kısmındaki dokusal alan ile kaynaşır ve yukarıya doğru kaybolur. Dikdörtgenin alt kısmından çıkan dikey çizgi, bu çizginin tepe noktasından kadın figürüne doğru oluşan yay ve kadın figürünün içinde bulunduğu koyu leke arasındaki alanda, içinde kısa kesik çizgilerin tekrarından oluşan doku vardır. Dikdörtgenin üst bölümünde açık leke içinde çeşitli biçimler bulunur. Bunlar, farklı çizgi değerleri ve yazıların oluşturduğu dokulardır. Yazılar tam olarak okunamamaktadır. Üst kısımdaki alan ortasındaki ince çizgi ile bölünür. Burada ayrıca küçük lekeler kısa bir yay oluşturur.

## Çözümleme

Çözümleme aşamasında sanat öğelerinin nasıl düzenlendiğini anlayabilmek için sanat ilkelerine odaklanılacaktır. Ekslibris'in nasıl düzenlendiğini ya da oluşturulduğunu ortaya çıkartmaya yönelik ipuçları bulunacaktır.

Ekslibris'in kompozisyon dağılımı açık koyu zıtlığı üzerine kuruludur. Bu zıtlık gözü vurgu noktasına doğru yönlendirmektedir. Ton değerlerindeki çeşitlilik, hareket ve ritim duygusunu oluşturarak ekslibris'in dinamik bir karakter kazanmasını sağlamaktadır. Ekslibris üzerinde düz ve kıvrımlı çizgiler dengeli bir şekilde kullanılmıştır. Kadın figürünün arkasındaki koyu lekenin sol ve sağ sınırlarını belirleyen, birbirine paralel iki çizgi vardır. Bu iki çizginin kalınlıkları ve derinlikleri birbirinden farklıdır. Kadın figürünün ayaklarının altında duran, elips formun içinden yukarı doğru çıkan dikey çizgiler vardır. Bu çizgiler içi boş sarmal yapıdaki formun alt kısmında çıkan kıvrımlı çizgiler ile kesişirler. Birbirinden farklı kalınlıkta ve şekildeki çizgiler, biçimsel zıtlık oluştururlar.

Bir birine yakın değerdeki çizgiler bir arada veya uzak gruplar halinde uyum içinde kullanılmıştır. Ekslibris üzerinde, düz-kıvrımlı, kalın-ince ve açık-koyu çizgilerin kullanımı ile çeşitlilik oluşturulur. İçi boş sarmal yapıdaki form ince çizgilerden oluşur. Bu yapıda çizgiler hacim etkisi yaratır. Çizgi değerlerinde kademeli bir geçiş vardır. Sanatçı bazı çizgileri daha koyu bazılarını daha açık çalışır. Ekslibris'in sol üst köşesindeki açık alanın içindeki çizginin kalınlığı ve derinliği ile altında yer alan dikey ve yay şeklindeki çizginin kalınlıkları ve derinlikleri farklıdır. Çizgi değerlerindeki farklılığı gravür tekniğini kullanarak derin oymalar veya kuru kazımlar ile yapar. Ekslibriste yer alan çizgisel kurgunun ritim ve harekete büyük bir katkısı vardır.

Doku ekslibris'in bütününe hâkimdir. Farklı dokusal alanlar uyum içerisinde, Ekslibrisi oluşturan elemanların ayrı ayrı vurgulanmasında etkili olurlar. Örneğin ekslibriste yer alan kadın figürünün arkasındaki dokunun farklılıkları hem kadın figürünü hem de diğer alanların ortaya çıkmasını sağlar. Kadın figürünün sol tarafındaki dikdörtgen alanın içindeki yayın altında kalan kısa kesik çizgilerden oluşan alan doku açısından ekslibris yazısının altında bulunan dikdörtgen alan ile aynı dokudadır. Ekslibris yazısının altındaki dikdörtgenin dokusu diğerine göre daha sıktır ve burada dokunun yönü yatay düzlemindedir. Dikdörtgen geride olmasına rağmen daha koyu tondadır. Ekslibris'in arka planına; kullanılmış, buruşturulmuş, üzerine yazılar yazılmış kağıt dokusu hakimdir. Bu doku, kadın figürünün sol ve sağ tarafında bulunan açık tonlu alanlarda ortaya çıkarken, koyu tonların hakim olduğu alanlarda geri planda kullanılmıştır. Sanatçı hacim ve espas yaratmak için dokulu alanlarda kademeli geçişler yapar. Bu geçişleri yaparken gravür tekniğinin avantajlarını kullanır. Dokulu alanlar, ekslibriste hareket ve ritim duygusuna

katkı sağlamaktadır. Ekslibriste yer alan farklı dokular birbirleri ile orantılı kullanılmıştır.

Kadın figürünün arkasındaki dikey siyah leke, kadın figürünün sol tarafında açık tonlardaki dikdörtgen leke ve Ekslibris yazısının olduğu alandaki leke zeminde yar alan yatay lekeler ile dengelenir. Ekslibris'in zemininde olan, üst kısmından başlayarak aşağıya doğru inen açık tondaki lekeler, zemindeki koyu leke ve elips form ile geçişli şekilde birleşir. Kadın figürü belirgin bir hacme sahiptir. Kadının bedeni üzerindeki benekler, kadının arkasında yer alan koyu leke ile kadının bedeni arasındaki dengeyi sağlar ve biçimsel anlamda uyumlu bir bütünlük oluşturur. Kadının sol bacağına yanında birleşen yay şeklinde iki çizgi vardır. Bu çizgilerden sol tarafa doğru uzanan dışa doğru bir açılım yaparken aynı zamanda ekslibris'in zeminine doğru bir alan oluşturur. Sağ tarafa uzanan yay ise figürün sağ tarafındaki içi boş sarmal yapıya doğru kaybolur.

Ekslibriste yer alan unsurlar espas oluşturmak için kullanılır. Ekslibris'in alt kısmında yer alan elips formun alt tarafından yukarı doğru çıkan dikey çizgiler, elipsin diğer tarafında duran kadın figürüyle arasındaki espasın algılanmasını sağlar. Kadın figürünün sol bacağına yanındaki yayların kesişmelerinden oluşan alan, kadının bacağına algıda arka plana iter. Sarmal yapıdaki içi boş olan form ve altından çıkan çizgiler kadının önünde yer alır ve diğer çizgiler ile ön arka ilişkisi oluşturur. Kadın figürünün üzerindeki benekler, arkasında yer alan dikey büyük siyah leke arasındaki derinliği vurgular. Kadın figürünün duruş şekli mekânsal etkiyi güçlendirmektedir. Kadın figürünün sol tarafındaki dikdörtgen alan içindeki yayın alt tarafında kalan dokusal alan, diğer açık alana göre daha ön plandadır. Ekslibris'in sağ tarafında yer alan Ekslibris ve Erkin Keskin yazıları, posta pulları, adres bilgileri ve küçük kesik çizgilerden oluşan dikdörtgen biçim mekân algısını güçlendiren diğer unsurlardır. Erkin Keskin yazısından yukarı doğru koyulaşarak çıkan dikdörtgen biçim kadın figürünün ve diğer alanların gerisinde durmaktadır. Bu form ekslibriste derinliği sağlayan önemli bir figürdür. Ekslibriste yer alan biçimlerin farklı büyüklüklerde, çizgilerin farklı kalınlıklarda kullanılması derinlik algısını güçlendirmektedir. Ekslibris'in genelinde uygulanan açık koyu zıtlığı ve ton geçişleri derinlik yanılışmasına katkı sağlamaktadır. Derinlik yanılışması için kullanılan biçimsel öğeler espas ile birlikte hareket duygusu uyandırmaktadır.

### **Yorumlama**

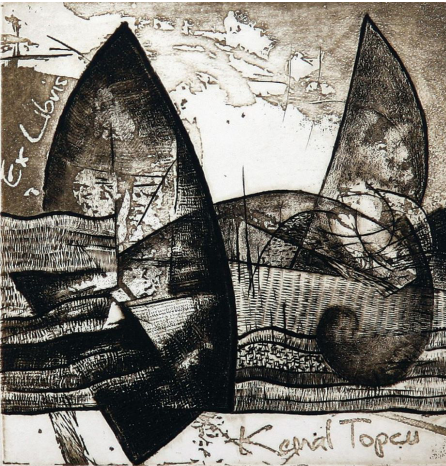
Tanımlama ve çözümlenme bölümlerinde ekslibris üzerinde incelenen her şey göz önünde bulundurularak, ekslibrisi oluşturan elemanların anlamları yorumlama aşamasında saptanmaya çalışılacaktır. Bu aşamada eserdeki

anlatımcı özellikleri tespit etmeye yönelik farklı yöntemler uygulanabilir. Bu bölümde sanatçının diğer ekslibris çalışmaları da yorumlanarak seçilen ekslibris ile benzer ve farklı yönleri saptanacaktır.

Ekslibrisler, günümüze gelene kadar çeşitli konularda ve içinde buldukları dönemin sanat anlayışına uygun olarak tasarlandılar. Portreler, armalar, ailelere ait özel işaretler, zırhlar, silahlar, parolalar, mimari öğeler, tipografik düzenlemeler, bitki hayvan motifleri ve insan figürleri ekslibrislerde yer aldı. (Pektaş,2014,s:19) Ekslibris çalışan sanatçılar eserlerinde iç - dış mekân betimlemelerinden ve özellikle kadın figüründen hiçbir zaman vazgeçmediler. Günümüz ekslibris sanatçılarından Erkin Keskin de ekslibrislerini bu doğrultuda gerçekleştiren sanatçılardan biridir.

Sanatçının 1997 yılından günümüze kadar ürettiği ekslibrisleri onun özgün baskıresim çalışmalarındaki tavrıyla benzer özellikler gösterir. Bu benzerlik ilk anlamda teknik olarak fark edilmektedir. Uzun yıllar metal gravür çalışmaları yapan sanatçı bu tekniğin Türkiye'deki önemli ustalarından biridir. Metal gravür tekniğindeki yetkinliğini ekslibris çalışmalarında da gösterir. Sanatçının Ekslibris çalışmalarına yaklaşımı, ince titizliği ile Doğu Avrupa ülkelerindeki sanatçıların teknik uygulamalarına çok benzemektedir.

İlk dönem ekslibris çalışmalarında sanatçı geometrik formların hakim olduğu mekanlarda kurgular geliştirir. Doğal formlardan yola çıkarak, geometrik biçimler yardımıyla oluşturduğu mekan soyutlamaları ve gözleme dayalı mekan etütlerini kullanır. Bütün bu kurguları, ekslibris'ini yaptığı kişiyle ilişkilendirmesi çalışmalarına başka bir anlam kazandırır. Kemal Topçu adına yapılan ekslibris'inde gözleme dayalı mekan etütlerini, kullanmayı çok sevdiği geometrik formlar ile yorumlayan sanatçının, bu sert formlara ekslibris ve Kemal Topçu kelimelerini el yazısı ile uygulaması sıcak bir hava katar. Sanatçı 2010 yılı ve öncesinde çalışmalarında kadın figürünün yerine geometrik formlar kullanır.



Görsel 3

Erkin Keskin , Kemal Topçu için ekslibris,  
11,6x12,5 cm, Metal Gravür, 2009

Ekslibris ton değerleri açısından incelendiğinde açık, orta ve koyu ton zıtlıkların hakim olduğu gözlemlenir. Ton zıtlıklarının kullanımı gözü vurgulu alanlara doğru sürükler. Ekslibriste var olan ton zenginlikleri hareket ve ritim duygusu sağlar. Ekslibris çalışmasında düz ve kıvrımlı çizgiler dengeli bir şekilde kullanılmıştır. Özellikle ekslibris'in sağ tarafında kalan spiral şeklindeki uzun çizgi hareket ve ritme katkı sağlamaktadır. Ekslibriste farklı dokular kullanılarak çeşitlilik sağlanmıştır. Ekslibriste "Kemal Topçu" kelimelerinin üstünde yer alan yatay düzlemde doku çeşitliliği vardır. Burada dokular yatay düzlem boyunca çeşitlenerek bir denge sağlarlar. Ekslibris'in üst kısmında yer alan açık lekenin olduğu dokusal alan "Kemal Topçu" kelimesinin olduğu yatay alan ile bir birini dengeler. Seçilen yazı karakteri,



ekslibrisi oluşturan yatay-dikey-diyagonal çizgi ve leke oluşumlarını destekleyen dinamik bir niteliktedir. Ekslibriste farklı ve birbirini tekrar eden büyüklü küçüklü pek çok biçim kullanılır. İki benzer biçimin dikey olarak, yatay biçimi kestiği kompozisyonda, ritim ve hareket bu biçimler ile sağlanır. Ekslibristeki biçimler espas oluşturmaya yönelik olarak kullanılır.

“Hayati Çetin” için yapılan ekslibriste sanatçı, geometrik formlarını çizgi ve lekeler ile besler. Bütün bunları sanatın ilkeleri ile uygular. Ekslibristeki tipografi, kadın figürünün durağanlığına karşılık figürün üst tarafındaki dinamik yapıyla uyumlu bir karakterde, kompozisyonda dengeyi sağlamaktadır. “Hayati Çetin” ekslibrisinde açık koyu dengesi etkili şekilde kullanılmaktadır. Kadın figürün başını uzattığı koyu renkli alandan, kadın figürün üzerindeki açık renkli alana doğru bir geçiş olur ve göz ekslibris’in sağ tarafında yer alan daha çok orta tonların hâkim olduğu alana doğru kayar. Ekslibristeki açık - koyu değer farklılıkları ritim ve hareket olgusunu güçlendirir. Ekslibriste düz ve eğri çizgiler ile vurgulanan alanlar vardır. Çıplak kadının sağ üst kısmındaki alanda yer alan, figürden mekana doğru yayılan çizgisel oluşumların çeşitliliği hareketi güçlendirir. Sanatçı bu çalışmasında da gravür tekniğinin özelliklerini derin oymalar ve kuru kazımlar ile kullanır. Çizgilerden oluşan alanlar ekslibristeki ritim ve harekete büyük bir katkı sağlar. “Kemal Topçu” adına ve kendi adına yaptığı ekslibris çalışmasında da doku büyük bir denge unsuru olarak kullanılır. Ekslibriste var olan doku çeşitliliği farklı alanlarda vurgulanır. Doku farklılıkları hacim ve espas yanılsaması oluşturmak için kademeli olarak kullanılır. Doku zenginlikleri hareket ve ritim duygusu uyandırır. Ekslibriste yer alan gazete yazılarının oluşturduğu dokular mekânda yer alan diğer dokular ile bütünleşmektedir. Ekslibriste kullanılan biçimler dengeli şekilde düzenlenmektedir. Farklı büyüklükteki biçimler ekslibriste ön arka ilişkisini, espası güçlendirmektedir. Sanatçının kadın formu ile birlikte kullandığı koçboynuzunu anımsatan üzerinde çizgilerin olduğu form kendisi için yaptığı ekslibristeki form ile büyük benzerlikler gösterir. Farklı çalışmalarda olsa da sanatçı bu biçimi dengeleyici bir unsur olarak kullanır. Ekslibris çalışmasında ton, biçim, çizgi, doku gibi elemanlar ile derinlik sağlanır. Bütün bu öğeler, derinlik yanılsaması oluşturmak için ustaca kullanılır.

Erkin Keskin adına yapılan Ekslibrisin incelenmesi aşamasında tarihsel süreçte semboller ve sembolik anlatımlar üzerine de bir değerlendirme yapmak gerekmektedir. Semboller hayali ürünler değildir. Sembollerin altında çok derin bir kültür birikimi yatmaktadır.

Kültürlere göre anlam farklılıkları içeren sembollerle birlikte günümüze kadar gelen ve bir kısmı yoğun anlam birliği taşıyan elma, nar, üzüm, baykuş, aslan, kaplan, yılan, kartal, güneş, ay, yıldız ve gezegenler gibi evrensel sembollerin



Görsel 4

Erkin Keskin, Hayati Çetin için ekslibris, 12  
x11,5 cm, Metal Gravür, 2010

bir kısmı ekslibris çalışmalarında en çok kullanılan semboller grubundadır. Hayvan, bitki ve astrolojik semboller olarak adlandırılan bu semboller, tarihsel olarak en eski kutsal metinler, söylenceler, destanlar ve hikayelere dayalı yoğun mitolojik anlama sahiptirler. Örneğin, yaratılış mitlerinde yasak meyve olarak yer alan elma, ekslibris çalışmalarında yoğun olarak kullanılan bir semboldür. Kutsal metinlerde Adem ve Havva'ya kadar giden elma sembolü, bugün çağdaş ekslibris sanatında, yasak ve mahrem gibi benzer anlam sınırları içerisinde ele alınmaktadır. (Alp, 2014, s.6)

Ekslibris kelimesinin altında yer alan posta pulları, sanatçının taslak çalışması incelendiğinde daha belirgin şekilde ortaya çıkar. Posta pulları, sanatçının adres bilgileri, elle yazılmış **ТУРЦИЯ** kelimesi (Bulgar dilinde Türkiye anlamına gelir), tesadüfen oluşan dokular ve diğer el yazıları sanatçıya Bulgaristan'dan gönderilmiş bir mektup zarfının üzerinde yer alan bilgilerdir. Ekslibris kelimesinin daire formunda bir mühür gibi şekillenmesi de, bu fikri kuvvetlendirmektedir. Sanatçı kompozisyonunu bu zarfın üzerindeki izlerden ve zarfa yapıştırılmış nesnelere yola çıkarak kurgular. Kadın figürü ve ekslibris yazısı arasında kalan içi boş daire biçimindeki geometrik formun etrafı ince çizgiler ile sarılıdır. Bu çizgilerin etrafını saran yapılar vardır. Bu form, paleolitik dönem mezarlarında sıklıkla bulunan spiral yapıdaki deniz kabuklarına benzer. Bu yapıların genel olarak doğuma yardımcı olduklarına inanılır ve kişilerin günlük yaşamında boyunlarında kolye gibi kullanılır. Zor zamanlarda kişileri rahatlattığına olan bir inanç vardır. (Ateş, 2001, s.63)

Temel insani bir dürtü olarak ortaya çıkan çizgi çizme eylemi, kelimelerle anlatılamayan şeylerin ortaya çıkartılmasında önemli bir iletişim aracıdır. İlk başlarda soyut olan çizgiler, bireylerin yaşamsal tecrübeleri arttıkça somut görsellere dönüşürler. (Öztuna, 2007, s.89) Erkin Keskin adına yapılan ekslibris çalışmasında sanatçı çizgiyi hem düşünsel anlamda hem de resimsel kaygılarla kullanmaktadır. İçi boş sarmal yapıdaki formun altından pek çok çizgi çıkar. Bu çizgilerin kalınlıkları, uzunlukları, şekilleri ve derinlikleri birbirinden farklıdır. Çizgiler kadın üzerinde birleşirler. Dikey çizgiler; istikrarı, özgüveni, yatay çizgiler dinginliği; sakinliği, eğri çizgiler; hareketi ve yumuşaklığı ve bütün bunların üst üste kullanılması düzensizlikle birlikte aktif olmayı/heyecanı vurgulamaktadır. Kadın bedeni üzerinde kesişen düz ve gergin yayların böldüğü kesin sınırı belirleyen alan, çizgiye yaşayan bir sertlik, gerginlik ve karakter kazandırmaktadır.

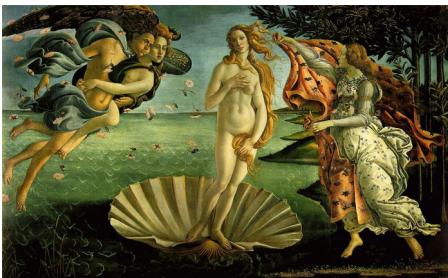
Ekslibris'i dikey bir hareketle bölen geniş koyu leke kadın figürünün hemen arkasında yer alır. Bu leke yeryüzünden gökyüzüne doğru yükselen hayat ağacı'nı simgeler. Ağaç; bireylerin temel yaşamsal ihtiyaçlarını karşılamalarını sağlayan pek çok şeyi içinde barındırır. Burada ağaç, bolluk,

bereket, doğurganlık, yaşam ve güç ile özdeşleştirilmektedir. Kadın kendisini ağaç'a yaslar ve ondan destek alır. Tarihsel süreçte de Kadın figürü, bereket sembolü olarak yaşamın merkezinde yer alırken bu ekslibriste de arkasındaki ağaç ile anlam bakımından bir bütünlük oluşturmaktadır. Ağaç ekslibris çalışmasında dokusal anlamda da kullanılmaktadır. Kadın figürünün sol bacağının üzerinde, yayların altındaki alanda ince kesik dikey çizgilerden oluşan dokusal bir alan vardır. Bu ağaç dokusudur. Oluşan doku "Erkin Keskin" kelimesinin üstünden çıkan ve ekslibris kelimesinin içine doğru biten dikdörtgen biçimli doku ile benzer görünmektedir. Ağaç dokusu, dikdörtgen biçimli yapıda, işlenerek barınak haline gelir.

Sanatçının 2010 yılından itibaren sıklıkla kullandığı kadın figürü son dönem çalışmalarında oldukça ön plandadır.

"Doğa kendini en çok kadın bedeninde gösterir. Doğanın dişilliği, (Toprak Ana'lığı, bereketi, çıplaklığı, dolayimsız güzelliği) en çok kadında kendini imgeleştirir. Kutsal kitapların yaratılış hikayesi olarak anlattığı 'yasak elma'dan yiyen ve sınırı aşan kadındır. Doğanın içindeki sınırları zorlamayı, keşfetmeyi, deneyimlemeyi en çok kadın bedeni üzerinden yaşarız. Hem düş hem de düşünce olarak. Resimde ve sanatta sıkça konu edilen "Adem ile Havva'nın cennet'ten kovulmasına sebep olan Yasak Elma" konusu kadının doğa bağlamında 'bilmeyi' erkekte daha çok deneyimlemek istemesinin de simgesidir aslında. Zira 'yasak elma'nın koparıldığı ağaç 'bilgi ağacı'dır. Elma, hem hazzı hem de bilgiyi temsil etmektedir. Ekslibris tasarımlarında sıklıkla kullanılan kadın imgesini yine bu bağlamda, yani 'bilgi ve haz' bağlamında ele almak daha yerinde olacaktır." (Ardahanlı,2013,s. 34)

Erkin Keskin ekslibrisinde, dikey bir hareketle bölünmüş mekânda, ağacın önünde duran, çıplak kadın figürü vardır. Hareketli bir kurguya sahip olan ekslibriste vurgu kadın figüründedir. Kadın figürü zeminde yer alan elips formun içinden tıpkı Sandro Botticelli'nin (1446-1510) Venüs'ün Doğuşu adlı tablosunda Venüs'ün bir deniz kabuğu üzerinde denizden yükselişi, denizden doğarak kıyıya çıkışının betimlendiği gibi bir duruş sergilemektedir. "Ay, spiral, yılan, inci, istiridye, boncuk, geyik, kuş, kırmızı renk vs. gibi unsurların hepsi doğum ve yeniden doğum temasının sembolik öğeleriydi." (Ateş,2001,s.65) Erkin Keskin adına yapılan ekslibriste elips form, ay, kadın ve doğurganlık ile ilişkilidir.



Görsel 4

Sandro Botticelli, Venüs'ün Doğuşu , 172,5 cm X 278,5 cm,1485.

Ekslibriste yer alan kadın figürü kendinden son derece emin, tek olmasına rağmen yalnız olmayan bir kadın figürüdür. Çevresinde bedenini sarmalayan ve sanki bedeninin bir parçası gibi duran imgeler vardır. Erkin Keskin, ekslibris çalışmasında kadın figürünü çevresindeki dokuların arasına gömer ancak figür bu dokuların arasından seçilip fark edilir. Kadın figürü ekslibriste seyir nesnesi olmasından çok kompozisyon ve anlatı öğesi olarak kullanılır.

Kadının kompozisyondaki duruşu ve çevresinde onu saran imgeler her an açılacak ve vücudu ortaya çıkacakmış gibi durmaktadır. Kadın figüründe fotoğraftan yararlanıldığı açık olarak görülmektedir. Ekslibrise bakan kişi yada ekslibris'in sahibi olan kişi her an kadının etrafındaki sisli havayı kaldırabilir yada zaten kadını çıplak olarak görmüştür.(Berger, 2002, s.61)

İlkel kültürlerde ve farklı uygarlıklarda deniz kabukları, inci, istiridye, ay, geyik, kuş, renk olarak kırmızı, spiral, yılan gibi imgelerin doğum ve yeniden doğum fikrini sembolize ettikleri bilinmektedir. Bu ekslibriste de kadın figüründe yer alan benekler, doğurganlığı sağlayan yumurtaları sembolize eder. Leopar figürünün üzerinde yer alan benekler de resimlerde bu şekilde sembolleştirilir. Ana tanrıça genellikle leopar postunda ya da leopardan yapılan koltuk üstünde doğum yaparken tasvir edilir. Leopar aynı zamanda güç, sağlık, saadet, erkeğin üretkenliğini, yaşatma ve koruma gücünü sembolize eder. (Ateş,2001,s.153)

Manet ve Picasso'nun "Fahişeleri", Gauguin'nin "İlkeller"i , Matisse'in "Çıplakları", gerçeküstücülüğün "Nesneleri" gibi, Renoir'dan Picasso'ya kadar sanatçılar, biçimsel ve tarzlarıyla ilgili yeni uygulamalarını kadın biçimini kullanarak yaptılar. (Chadwick,1996,S.171.) Kadınlar günlük yaşamları, gece hayatları, meslekleri ile resimlerde ve özgünbaskılarda hep yer almıştır. Erkin Keskin'nin ekslibrislerinde kadınlar, 2010 yılından itibaren daha sıklıkla kullanılmıştır. "Erkin Keskin" adına yapılan ekslibrisi sanatçının kendisi için tasarladığı ekslibris çalışmasıdır. Ekslibriste vurgunun, kadın figürünün üzerinde olduğu bu çalışma sanatçının son dönem çalışmaları hakkında oldukça fazla bilgi vermektedir.

## **Sonuç**

Ekslibris sanatının ülkemizdeki geçmişi diğer ülkelere göre çok yenidir. Türkiyede ekslibrisin ilk örnekleri 1900'lü yılların başında, yabancı uyruklu kişiler için tasarlanmıştır. Ekslibris'in koleksiyon açısından ve sanatsal açıdan kişileri etkilemesi ülkemizde ekslibris'in yaygınlaşmasına ve sevilmesine neden olmuştur. Ekslibris sanatının yaygınlaşması, çıkan ürünlerin kalitesini yükseltmiş; koleksiyonerler, sanatçılar ve ekslibris sahipleri arasındaki iletişimi güçlendirmiştir. Bu açıdan bakıldığında bir ekslibris sanatçısı olarak Erkin Keskin, hem yaptığı ekslibris çalışmaları, hem de ekslibris'e gönül verenleri desteklemesi ile ülkemizde ekslibris sanatının gelişimine katkı sağlayan bir sanatçıdır.

Erkin Keskin'nin "Kemal Topçu", "Hayati Çetin" ve "Erkin Keskin" adına yaptığı ekslibrisleri bütün olarak değerlendirildiğinde, kullandığı teknik ile kompozisyonlarını oluşturan elemanlara içerik ve biçimsel anlamda

hakimiyeti, onları özgün, anlamlı ve güçlü kılmaktadır. Kadın figürünü kullandığı ekslibrisinde kadın bedenini, doğa imgeleri ve iletişim kavramı ile birleştirerek, figürün mekanı değiştiren etkiler yaratmasını sağlar. Sanatçının ekslibrislerinde kadın doğa'nın içinde değişimin sembolüdür.

Sanatçının, Erkin Keskin adına yapılan ekslibris'i başta olmak üzere bu araştırma kapsamında incelenen diğer ekslibrisleri genel olarak değerlendirildiğinde bazı sonuçlar elde edilmektedir. İnce, kalın, sık, seyrek, derin veya yüzeysel olarak geliştirdiği çizgi, onun en çok kullandığı öğedir. Tasarımın en temel öğelerinden biri olan çizgi, ustaca kullanılarak formlara dönüşür. Sanatçının çizgileri, dokulara ve lekelerle doğru ilerler ve sonunda izleyicide mekân algısına yol açar. Sanatçının çalışmalarında kullandığı belli başlı formlar geometrik altyapıya sahiptir. Kesik çizgilerden oluşan helezonik formlar ile üçgen ve çokgenlerden oluşan yapıları yoğun olarak kullanır. Sanatçının 2008 yılından sonra yaptığı ekslibris çalışmalarında geometrik formların yanında veya o alanların yerine kadın formlarını kullandığı görülür. Geliştirip, kurguladığı alanlar süreç içinde gazete kupürlerinin, mektup zarflarının, kullanılmış yüzeylerin meydana getirdiği dokusal alanları doğurur.

Sanatçının ekslibris'i üretim süreci, ekslibris'in tanımlanması, çözümlenmesi, yorumlanması ve yargılanması aşamalarından oluşan bu araştırmanın sonucunda, Erkin Keskin'in kendi adına yaptığı ekslibris çalışmasının pek çok sembolik anlam barındırdığı görülür. Bütün bu semboller, sanatçının ustaca kullandığı gravür tekniği ile daha anlamlı bir hal almaktadır.

İçinde bulunduğu dönem itibari ile Erkin Keskin ekslibrisi, hem biçim hem de içerik açısından önemli bir sanat eseri örneğidir. Ülkemizdeki ekslibris tasarımları son dönemde bilgisayar destekli tasarımlar paralelinde devam etmektedir. Sanatçının geleneksel gravür yöntemleri ile oluşturduğu çalışması taslak aşamasında bilgisayar destekli olmasına rağmen çoğaltma tekniği olarak tamamen geleneksel alt yapıya sahiptir. Sanatçının üretimdeki yaklaşımı günümüz ekslibris sanatı ve sanatçıları için model özelliği taşıyan önemli bir tavidir.

Sanatçı çalışmalarında, siyah beyaz ton zıtlıkları ve doku farklılıklarıyla oluşturulmuş mekânlarda yer verdiği kadın figürlerini özellikle son dönemde sıklıkla kullanır.

Bunun nedeni erkin keskin'nin; bir toplumun sosyal, ekonomik, politik ve kültürel yapısı içinde kadının rolünün ve gücünün farkında olmasıdır.

Tarihsel süreçte sanatın toplumsal yapıdan nasıl etkilendiği, toplumsal yapıyı nasıl ve ne güçte etkilediği göz önünde bulundurulduğunda ekslibris, küçük alanlarda büyük etkilere sahip sanatsal üretim biçimlerinden biri

olarak dünyada ve ülkemizde önemli bir yere sahiptir. Sanatsal duruşunu ifade etme şekli olarak ekslibris'i seçen Erkin Keskin, eserleri ile ekslibris'in Türkiye'de saygın bir yer edinmesine katkı sağlamanın yanı sıra ekslibris çalışan diğer sanatçıları da uluslar arası platformlarda yer alma konusunda cesaretlendirmektedir.

### **Kaynakça**

- Alp,K.Ö.(2014). Sembolik Temsil ve Hikayeleştirme Olarak Ekslibris Okuması. EX-LIBRIST Uluslararası Ekslibris Dergisi Sayı 2, 6.
- Ardahanlı,O.(2013). Ekslibris Tasarımında Kadın İmgesi. Atatürk Üniversitesi Sosyal Bilimler Enstitüsü Resim Anasanat Dalı, Erzurum, 34.
- Ateş.M.(2001). Mitolojiler ve Semboller. İstanbul:Aksiseda Matbaası. 63-65-153.
- Berger,G.(2002). Görme Biçimleri. İstanbul: Metis Yayınları.61.
- Chadwick,W.(1996). Bağımsızlar. Sanat Dünyamız,Sayı:63.İstanbul:Yapı Kredi Yayınları,171.
- Mittler,G.(1989), Art in Focus, Glencoe Publishings Company, California USA, 40
- Öztuna,H.Y.(2007), Temel Tasarım Öğeleri: Çizgi, Grafik Tasarım: Görsel İletişim Kültürü Dergisi , No. 4, 89.
- Pektaş,H.(2014).Ekslibris, İstanbul Ekslibris Derneği, İstanbul,19.