



ISSN 1304-8120 | e-ISSN 2149-2786

Araştırma Makalesi * Research Article

Muafiyetten Mükellefe: Müstakil Kadın Temettuat Defterleri

From Tax-Exemption to Taxpayer: An Evaluation of the Detached Women-Based Temettuat Registers

Özlem MURAZ BUDAK

Dr. Öğr. Üyesi, Gaziantep Üniversitesi, Nizip Eğitim Fakültesi,
Sosyal Bilgiler Eğitimi Bölümü ozlem-muraz@hotmail.com
Orcid ID: 0000-0001-7882-9087

Öz: Temettuat Defterleri, yakın dönem Osmanlı toplumunun genel karakteristiklerini anlamak için eşsiz veriler barındıran çok önemli kaynaklardır. Diğer taraftan Osmanlı'da, temel kanunlardan biri olarak, vergi ve askerlik muafiyetleri nedeniyle, kamusal ve mali kayıtlarda yer almayan kadınların, istisnai de olsa, ilk defa kendileri için tutulan temettuat defterlerinde yer almış olmaları dikkat çekicidir. Bu özellikler, müstakil kadın temettuat defterlerini daha önemli hale getirmektedir. Bu bağlamda, Nefs-i Muğla, Bozöyük, Gökabad, Mesevli, Tırahiye ve Ula kazalarında toplam üç yüz on iki hanede üç yüz otuz kadın hane reisine ait temettu kaydı tespit edilmiştir. Temettu sahibi kadınlardan büyük kısmı yalnız kaydedilirken, bazıları da diğer aile üyeleri ya da yakın akrabalarıyla birlikte vergi mükellefi olarak kaydedilmiştir. Babası veya eşi öldüğü için aile reisi olarak vergi mükellefi olan kadınların dönemin toplumsal koşullarındaki hayat mücadeleleri de anlaşılmasına çalışılacaktır. Aynı saiklerle, Osmanlı toplumunda kadının ekonomik gücünün sağlıklı olarak değerlendirilmesi adına, erkek ve kadın mükelleflere ait vergi miktarlarının mukayesesi de yapılmıştır.

Anahtar Kelimeler: Temettuat, kadın, vergi, emlâk, hayvanât.

Abstract: Temettuat notebooks (registers) are significant sources that contain crucial data to understand the general characteristics of Ottoman society in the recent period. On the other hand, it is remarkable that women, who were not included in the public and financial records due to their tax and military service exemptions in the Ottoman Empire as one of the primary laws, were included in the temettuat books (registers) kept for them for the first time, albeit exceptionally. These features make detached women's temettuat notebooks (registers) more important. In this context, inventory (temettuat) records belonging to three hundred and thirty female household heads were determined in a total of three hundred and twelve households in Nefs-i Muğla, Bozöyük, Gökabad, Mesevli, Tırahiye, and Ula districts. Moreover, while most women with inventory (temettuat) were registered alone, some were recorded as taxpayers with other family members or close relatives. It will be tried to understand the life struggles of women, who are taxpayers as the head of the family because their father or spouse died, in the daily social conditions of the current period. With the same motives, a comparison of the tax amounts of male and female taxpayers was made to evaluate the economic power of women by a correct method in Ottoman society.

Keywords: Temettuat (inventory), women, tax, property, livestock.

Geliş Tarihi: 12.11.2021

Kabul Tarihi: 26.04.2022

Yayın Tarihi: 30.04.2022

Atıf: Muraz Budak, Ö. (2022). Muafiyetten mükellefe: müstakil kadın temettuat defterleri. *Kahramanmaraş Sütçü İmam Üniversitesi Sosyal Bilimler Dergisi*, 19(1), 248-265. Doi: 10.33437/ksusbd.1022753

GİRİŞ

Kişi, kurum veya kuruluşların geleceğe dönük projeksiyon çizebilmesi ancak ellerindeki mevcut kaynak, imkan ve potansiyellerini doğru ve gerçekçi olarak tespit edip ortaya koyabilmesi ile mümkündür. Elbette bu durum en büyük toplumsal organizasyon olan devletler için çok daha önemlidir. Bu nedendir ki Akdeniz havzasının kadim medeniyetleri; Mısır, Roma, Bizans ve Ortaçağ Avrupa devletleri ülkelerinin vergi ve nüfus potansiyellerini belirlemek amacıyla zaman zaman sayımlar yaptırmışlardır (Öz, 2010: 425-429).

Nüfus ve mal sayımlarının öneminin farkında olan Osmanlı Devleti, daha ilk dönemlerden itibaren sözlükte “yazma, deftere geçirme” anlamına gelen, terim olarak maliye teşkilâtında vergilerin ve bunları verenlerin tespiti adına değişik dönemlerde “Tahrir” denilen nüfus ve mal sayımı yaptırmıştır (Öz, 2010: 425-429). Ne var ki yüz yıllarca başarılı bir şekilde yürütülen bu sayımlar zamanla aksatılmış ve bilahare yapılmaz olmuştur. Bu durum Sultan II. Mahmut’a kadar devam etmiş ve eksikliğin farkına varan II. Mahmut 1831 senesinde ülke nüfusunun tespiti için bir takım sayım faaliyetlerine girişmiştir (Karal, 1995: 1-216).

Tanzimat Fermanı ile birlikte idari, askerî ve sosyal alanda olduğu gibi ekonomik alanda da değişim ve dönüşüm ruhuna uygun bir takım yeni uygulamalara imza atılmıştır. Bu uygulamaların başında hiç kuşkusuz yeni vergi reformu gelmektedir. Ancak gerek nüfus miktar ve nitelikleri, gerekse ekonomik güç ve potansiyelleri bilinmeden yapılacak herhangi bir girişim amacına ulaşamayacağı gibi toplumsal huzursuzluk kaynağı olarak da çok daha büyük sorunlara sebebiyet verecektir.

Nüfus ve vergi kaynaklarının yeniden tespiti amacıyla Tanzimat’ın uygulandığı bölgelerde “Emlak ve Arazi ve Hayvanat ve Temettuat” adıyla sayımlar yapılmıştır (Kütükoğlu, 1995: 404). Yapılan bu sayımlar sırasında tutulan temettuat defterlerinde mükellefin adı, unvanı, mesleği, menkul ve gayrimenkul servetleri, gelirleri ve vergi ödeme bilgileri yer almıştır (Öztürk, 2003: 287-288). Temettuat Defterlerinde kaza, köy gibi iskân merkezleri hane hane ele alınarak şahsî mal varlığı, emlak, arazi, hayvanat, ürün vb. bilgiler kaydedilmiştir (Başbakanlık Osmanlı Arşivi Rehberi, 2010:248).

Temettuat Defterlerinin tasnifi ve kataloglamasında o tarihlerdeki idarî taksimat esas alınmış ve alfabetik olarak eyaletlere ayrılmıştır. Her eyalet de kendi içerisinde alfabetik olarak kaza ve köylere ayrılmıştır. Bu meyanda 1256- 1261/1840-1845 tarihleri arasında toplam 17.747 adet defter tutulmuştur. Bu defterler analitik envanter sisteme göre tasnif edilmiştir (Başbakanlık Osmanlı Arşivi Rehberi, 2010:248).

Kaynaklar Hakkında

Temettuat defterleri ile ilgili birçok çalışma yapılmış ve yapılmaya da devam etmektedir (Kütükoğlu, 1995: 404; Öztürk, 2003: 287-288; Güran, 2000: 77-78; Bayraktar, 2014: 1-348). Ancak binlerce temettuat defterinden sadece Aydın Vilayeti Mentеше Sancağında bir elin parmaklarını geçmeyecek kadarının kadınlara mahsus olarak tutulmuş olması (Başbakanlık Osmanlı Arşivi Rehberi, 2010: 248) ve bölge temettuat defterleri ile ilgili yapılan çalışmaların bazılarında ve birkaç cümle ile bahsetmenin ötesinde kadın ve kadının toplumsal yeri ve ekonomik gücü bağlamında ele alınmamış olması bizim bu konuyu müstakil olarak ele almamıza neden olmuştur (Akgünlü, 2001; 1-106; Taşkaya, 2015: 148, 166).

Çalışmaya kaynaklık teşkil eden defterlerle ilgili bir kaç hatırlatma, konunun daha iyi değerlendirilebilmesine katkı sağlayacağı muhakkaktır. Buna göre Muğla Muhassıllığı’nda kadınlara ait farklı ebatlarda olmak üzere Bozöyük (BOA. ML. VRD. TMT. d. nr.1674), Gökabad (BOA. ML. VRD. TMT. d. nr.1946), Nefs-i Muğla (BOA. ML. VRD. TMT. d. nr. 2397), Mesevli (BOA. ML. VRD. TMT. d. nr.2402), Tırahiye (BOA. ML. VRD. TMT. d. nr.2600) ve Ula (BOA. ML. VRD. TMT. d. nr. 2765) Kaza ve köylerine ait altı tane “müstakil kadın temettuat” defteri bulunmaktadır¹.

¹ Bozöyük Kazası, 1261 tarihli Erkek tememettuatında Aydın Eyaletine bağla Mentеше Sancağı Kazalarından Bozöyük Kazası olarak verilirken, BOA. ML. VRD. TMT. d. nr.1673, s.2. (H.29.12.1261), 1256 tarihli kadın temettuat defterinde Muğla Muhassıllığı dahilinde Bozöyük Kazasında kain taife-i nisvanın mutasarrıfe oldukları emlak olarak kayıtlıdır BOA. ML. VRD. TMT. d. nr.1674, 2.

İlk defter “Emlak-ı Nisvan Der Kaza-i Bozhüyük Sene 1256” ibaresiyle kayıt edilen Bozüyük Kazasına aittir. Defterin başında; “Bu def’a Tanzimât-ı Hayriye usûl-i mehâsin şümûlü muktezâsınca müceddeden tahrîrlerine irâde-i seniyye-i şâhâne ta’alluk eden kazâlardan Muğla muhassıllığı dâhilinde kâin Bozüyük Kazasında tâ’ife-i nisvanın mutasarrife oldukları emlâk ve arazi ve kıymet-i hakikilerini mübeyyin defterdir” (BOA. ML. VRD. TMT. d. nr: 1674, 2) ibaresi bulunmaktadır. Ancak defterin kim veya kimler tarafından hazırlandığına dair bir kayda rastlamadık. Bunu, ilk örnek olmasına bağlamak mümkün olduğu gibi defterin son sayfanın bir şekilde kaybolmasından da kaynaklanmış olabileceğini düşünüyoruz.

Bir diğer defter olan Gökabad nisvan defteri, Bozabad Kazasındaki gibi benzer ifadeyle başlamaktadır (BOA. ML. VRD. TMT. d. nr: 1946: 2). Biz defterde tarih göremedik. Ancak belge özetinde Hicrî 29.12.1261 (M. 29 /12/ 1845) tarihi bulunmaktadır. Yine M. 1840/1841 (H. 1256) tarihli Bozüyük Kazası defterinden farklı olarak M. 1845 (H. 1261) tarihli Gökabad nisvan defterinin sonunda; “Ber vech-i bâlâ kazâ-i mezbûr nisvânı emlâkı ber müceb-i Tanzimât-ı Hayriye cümle re’y ve ma’rifet ve ittifâklarımız ile tahrîr ve bi’l-cümle usûl ve fûrû’una kemâliyle ıtlâ’ımız hasıl olduğu halde tanzîm olduğunu mübeyyin işbu zîr-i deftere şerh verilüb temhîr olundu” (BOA. ML. VRD. TMT. d. nr: 1946: 7) denildikten sonra defteri tanzim edip mühürleyen görevliler de verilmiştir.

Buna göre defter, Muğla Livası bürokratları olan Liva Feriki Seyyid Mehmet Arif, Muğla Naibi Seyyid Ahmet, Muğla Müftüsü Hüseyin Hilmi, Muğla Kazası Muhassıllığı, Emlâk Kâtibi Seyyid Mehmet Arif, Muğla Emval Kâtibi Seyyid Ahmet Aziz ile birlikte Tanzimat’tan sonra yeni oluşturulan ve beş kişiden oluşan Liva Meclis-i Hayriye azaları tarafından onaylanmıştır. Bunlar: Aza İbrahim Edhem, aza Mehmed Murad, aza Seyyid Osman bin Mazhar Numan, aza [Rumca Mühür (okunamamıştır)], aza [Mühür: (okunamamıştır)] tarafından onaylanarak Tanzimat Meclisine gönderilmiştir. Azalardan birisi Gayrimüslimleri temsilen Rum’dur. Diğer defterlerin başlangıç ve bitiş kısımları Gökabad Kazası nisvan defterleri ile aynıdır.

Diğer taraftan erkeklerin olduğu temettuat defterlerinde nadir de olsa kadın temettuat kaydına rastlanıldığını belirtmekte fayda vardır. Mesela erkeklerin olduğu bir temettuat defterinde “Hacı Salih oğlu Mehmed Emin yetimleri Aynmâh ve Fatma’nın” (BOA. ML. VRD. TMT. d. nr: 1275: 15) ve “Semercioğlu Hasan yetimleri Emine ve Fatma’nın (BOA. ML. VRD. TMT. d. nr: 1275: 22)” temettuatları diye verilmiştir. Bunlar muhtemelen ölen babalarının hanesinde henüz evlenmemiş olan kadınlardır. Mübahat Kütükoğlu bu kadınların eşi veya babası öldüğü için hane reisleri olarak temettuat defterlerinde bulunduğunu belirtmektedir (Kütükoğlu, 1995: 404). Bununla birlikte M.1840/1841 (H. 1256) tarihli Bozüyük Kazası Leyne Karyesi “müstakil kadın temettuat defterinde” kaydı olan Çallı Halil eşi Fatma’nın kaydına (BOA. ML. VRD. TMT. d. nr. 1674: 8), erkeklerin bulunduğu M. 1845 (H. 1261) tarihli temettuat defterinde de rastlanılmaktadır (BOA. ML. VRD. TMT. d. nr. 1665: 36).

Müstakil Kadın Temettuat Defterlerinin Özellikleri

Biri M. 1840/1841 (H.1256) tarihli olmak üzere beşi H. 1845 (H.1260/1861) senelerine ait altı adet müstakil kadın temettuat defteri bulunduğunu belirtmiştik. M. 1840/1841 (H. 1256) tarihli müstakil kadın temettuat defteri ile M. 1845/46 (H.1260-61) tarihli defterler arasında gerek muhteva, gerek tertip yöntemi bakımından bir takım farklılıklar olup, aslında her iki sayımın kendi içlerinde bile bir yeknesaklığın sağlandığı söylenemez. Mesela Tırahiye Kazası müstakil nisvan temettuat defterlerinde mükellef kadınların verdiği temettü vergileri belirtilmişken, diğer kazalarda birkaç kadının müstesna verilmemiştir¹. Yani defterlerin düzenli tutulmadığını söylemek yanlış olmayacaktır².

¹ Bozüyük Kazası Bozarmud karyesinde; “İbrahimce zevcesi Sultan Hatun'un bir senede verdiği teklif 80 kuruş” diye not vardır. Bu 1255 senesi için verdiği tekliftir. Bkz: BOA. ML. VRD. TMT. d. nr: 1674, s.9., Yine Gökabad Kazası Hisarönü Karyesinde İmâm kızı Ayşe Hatun'un emlâkında “Salyâne tevzi’âtı mücebince bir senede verdiği tekâlif 515 kuruştur” denmektedir. Bkz: BOA. ML. VRD. TMT. d.1946, 6.

² Mesela Bozüyük Kazası Kayırlı Karyesinde Koca Bekir kızları Ayşe ve Fatma ile Hanımı Ayşe'nin temettuatları sayfa 4'te verilmişken, yine Kayırlı Karyesinde olmasına rağmen Güllü, Zeynep ve Sultan Hanımlarınki arada farklı karyeler girdikten sonra sayfa dokuzda verilmiştir. Bkz: BOA. ML. VRD. TMT. d.1674, 4-9.

Bu bağlamda Nesf-i Muğla Kazasında 87, Bozöyük Kazasında 40, Gökabad'ta 22, Mesevli Kazasında 4, Tırahiye Kazasında 85 ve Ula Kazasında 75 kadın olmak üzere toplam 312 hanede 330 kadına ait temettuat kaydı bulunmaktadır. Erkeklerin olduğu temettuat defterlerinde hem erkek hem de kadınlar için "hane" ve hane içerisindeki aile "numarası" verilmişken¹, nisvan temettuat defterlerinde kadınlar için ne "hane" ne de "aile numarası" verilmemiştir.

Öte yandan temettuat sahibi kadınların büyük bir kısmı kardeş veya ana-kız dahi olsalar müstakil hane reisi ve temettu mükellefi olarak ayrı ayrı kayıt edilmiştir. Mesela Nefs-i Gökabad'da Kara Veli'nin dört kızı; Fatma, Ayşe, Hatice ve Hümayun Hatunların her biri müstakil hane reisi olarak ayrı ayrı kayıt edilmiştir (BOA. ML. VRD. TMT. d. nr:1946: 2). Hatta Bozöyük Kazasına bağlı Kayırlı Karyesinde Koca Bekir kızı Ayşe ve Fatma ile aynı karyede Koca Bekir zevcesi yani anneleri (veya analıkları) Ayşe Hatunlar da ayrı ayrı kayıt edilmiştir (BOA. ML. VRD. TMT. d.1974: 4). Bununla birlikte az da olsa Bozöyük Kazası Müdiran Karyesinde Kasap kızı Ayşe ve Hatice'de olduğu gibi kız kardeşler (BOA. ML. VRD. TMT. d. nr:1674: 6) veya Kara Kel kızı Ayşe ve gelini Fatma Hatun'da (BOA. ML VRD TMT. d. nr:2600: 4) olduğu gibi kaynana-gelin olarak birlikte verildiğine de şahit olmaktadır.

Tırahiye Kazası Bozburun Karyesinde Koca Memiş kızı Fatma Hatun'un (BOA. ML. VRD. TMT. d. nr:2600:3), aynı köye ait erkek temettuat defterinde babası olduğunu düşündüğümüz Hasan bin Koca Memiş'e ait temettuat kaydına da rastlamaktayız (BOA. ML. VRD. TMT. d. nr: 2596: 9). Düşündüğümüz gibi ise Fatma Hanım bekâr olsaydı babasının yanında olur ayrıca temettuatı da olmazdı. Eğer kocası ölmüş olsaydı babasının adıyla değil kocasının adıyla anılırdı. Bu durumda Fatma Hatun'un muhtemelen kocasından boşandığı ve babasından ayrı hanede yaşadığı için müstakil temettuat kaydı vardır diye düşünüyoruz.

Müstakil hanelerinde yaşayan temettu sahibi kadınların kaza ve karyeler bazında dağılımı ile bunların toplam nüfus içerisindeki miktar ve oranları dönemin Osmanlı sosyal yapısı ve bu yapı içerisinde kadınların yeri hakkında fikir edinmemizi sağlayacak önemli veriler barındırmaktadır. Bununla birlikte her kazada birkaç köye ait kadın temettuatı verilmiştir. Biz bunun diğer köylerde temettuat sahibi kadın olmadığından mı yoksa bir şekilde sayımlarının yapılmamış olmasından mı kaynaklandığını bilmiyoruz. Bu itibarla değerlendirmemizin bu eksiklikler dikkate alınarak yapılmış olduğu unutulmamalıdır.

Tablo 1. Müstakil kadın temettuatı bulunan yerlerin toplam nüfusları tablosu

Kazalar	Köyler	Toplam nüfus	Hane sayısı	Erkek nüfusa göre hanede ki kişi sayısı	Hanede erkeklerin iki katı nüfus olduğuna göre kişi sayısı	Hanede iki kadın olduğuna göre kişi sayısı	Hanede 2.5 kişi olduğuna göre kişi sayısı	Hanede üç kadın olduğuna göre kişi sayısı	Müstakill kadın temettuatlarında kadın sayısı
Muğla	Nefs	2098	1045	2,01	4,02	4,01	4,51	5,01	77
"	Bayır	233	93	2,51	5,01	4,51	5,01	5,51	5
"	Kafça	152	72	2,11	4,22	4,11	4,61	5,11	1
"	Düğerek	186	92	2,02	4,04	4,02	4,52	5,02	5
"	Geri	24	11	2,18	4,36	4,18	4,68	5,18	1
Toplam		2693	1313	10,83	21,65	20,83	23,33	25,83	89

¹ 1261 tarihli Bozöyük Kazası Leyne Karyesi erkek temettuat defterinde Çallı Halil eşi Fatma'nın aynı köyedeki diğer erkeklerde olduğu gibi "hane" verilmeyip sadece "Numero" verilmiştir. Numerosu da 107'dir. BOA. ML. VRD. TMT. d. nr. 1665, 36.

Tırahıye	Bozburun	208	84	2,48	4,95	4,48	4,98	5,48	26
	Bayır	78	32	2,44	4,88	4,44	4,94	5,44	6
	Söğüd	178	83	2,14	4,29	4,14	4,64	5,14	20
	Fenaket	159	68	2,34	4,68	4,34	4,84	5,34	19
	Toplam	623	267	9,4	18,8	17,4	19,4	21,4	71
Ula	Nefsi Ula	787	384	2,05	4,10	4,05	4,55	5,05	47
	Gölcük	355	137	2,59	5,18	4,59	5,09	5,59	23
	Armutcuk	83	27	3,07	6,15	5,07	5,57	6,07	10
	Kızılağaç	42	14	3,00	6,00	5,00	5,50	6,00	3
	Toplam	1267	562						83
Gökabad	Nefs-i Gökabad	159	75	2,12	4,24	4,12	4,62	5,12	14
	Karabörtlen	160	71	2,25	4,51	4,25	4,75	5,25	9
	Toplam	319	146	4,37	8,75	8,37	9,37	10,37	23
Mesevli	Kavaklıdere	375	145	2,59	5,17	4,59	5,09	5,59	1
	Toplam	375	145						1
Bozöyük	Nefs	147	68	2,16	4,32	4,16	4,66	5,16	6
	Çiftlik	65	30	2,17	4,33	4,17	4,67	5,17	2
	Kayırlı	45	17	2,65	5,29	4,65	5,15	5,65	5
	Toplam	257	115	6,98	13,94	12,98	14,48	15,98	13
	Genel Toplam	5534							280

Kaynak: Kütükoğlu, 2003: 82-92

Bu bağlamda toplam 1313 hane olan Muğla Kazasında 89, toplam 562 hane olan Ula'da 77, toplam 145 hane olan Gökabad'da 23, toplam 145 hane olan Mesevli'de 4, toplam 115 hane olan Bozabad'ta 13 ve toplam 267 hane olan Tırahıye'de 71 olmak üzere toplamda 5534 haneye karşılık 280 temettuat mükellefi kadın hane reisi vardır. Diğer bir ifadeyle hane reisi kadınların toplam haneye oranı %5'tir. Bu Osmanlı Muğla'sında toplumun %5'inin yalnız yaşayan kadınlardan oluştuğu anlamına da gelmektedir. Bu oran babası veya eşi öldüğü için aile reisi olup müstakil hanelerinde yalnız veya çocuklarıyla birlikte yaşayan kadınlar bağlamında makul bir düzey ise de kadınların bir erkeğin himayesi olmadan yalnız yaşama fırsatına sahip olması bağlamında dikkate değer bir durumdur.

Kadınların Tanımlanması

Defterlerde Türk toplumunda kadın ve kızlara karşı saygının ifadesi olarak da kullanılan “hanım” veya “hatun” diye hitap edildiği görülmektedir. Öte yandan Osmanlı Devletinde soy isim uygulaması olmadığından muhtemel karışıklığın önüne geçilmesi adına kişiler kendi adlarıyla birlikte babalarının adlarıyla da kayıt edilmekteydi.

Ancak kadınların çok azı bir erkek olmaksızın sadece kendi ad ve lakabıyla tanımlanırken, büyük çoğunluğu Eyüp oğlu Eyüp'ün zevcesi Ayşe Hatun veya Raziye oğlu zevcesi Topal Fatma Hatun gibi kocalarının, Parmaksız kerimesi Arap Ayşe Hatun veya Hacı Halil oğlu kızı Ayşe denilerek babalarının, Hacı Nasuh validesi Halime veya Piri Bekri validesi Fatma Hatun denilerek oğullarının, öbür Deli İmamoğlu Hasan hemşiresi Hatice Hatun veya Hacı Nasuh hemşiresi Elif Hatun gibi kardeşinin, kayınpederinin hatta vasisinin adıyla da tanımlandığı görülmektedir. Ayrıca Nefs-i Muğla Kazası Bedreddin Mahallesinde İmam Hüseyin zevci (BOA. ML. VRD. TMT. d. nr: 2397: 6) ve Bayezid Mahallesinde Hacı Kaymakçı zevcesi (BOA. ML. VRD. TMT. d. nr: 2397: 11) veya Mesevli Kazası Genek Karyesinde Hacı Ali oğlu Ömer zevcesi gibi kocasının adı verilip kadının adının belirtilmediği kayıtlar da vardır (BOA. ML. VRD. TMT. d. nr: 2402:2). Yine bazı kadınlar Bozöyük Kazası Gökbeş (Gökbel)'de Koca Kız Ayşe Topaloğlu yanında diye tanımlanmıştır. Yani koca ya da babası yoktur (BOA. ML. VRD. TMT. d. nr: 1674: 7).

Tahrir defterlerindeki erkekler ayrıca o anki fiziksel özelliği de belirtilerek kayıt edilmekteydi. Ancak müstakil kadın temettuat defterlerinde kadınların fiziki özellikleri muhtemelen dönemin kadın anlayışından dolayı verilmemiştir.

Bu meyanda kadınlardan 7 tanesi sadece kendi adıyla anılırken, 161 tanesi kedi adıyla birlikte babasının, 144 tanesi kendi adıyla birlikte eşinin, 12 tanesi oğlunun, 3 tanesi kardeşinin, 2 tanesi kayınbabasının, 2 tanesi kendi adının hiç olmayıp sadece kocasının ve 1 tanesi de vasisinin adıyla tavsif edilerek kayıt edilmiştir. Bunların kaza bazında toplam kadın temettuatlarına göre dağılımı aşağıda verilmiştir.

Tablo 2. Kadınların adlandırmalarının kaza bazında toplam temettuatlarına göre dağılımı

Kaza	Kendi adlarıyla	Baba	Eşler	Oğul	Kardeş	Kayınpeder	Vasi	Kocasının adı olup ismi olmayan	Toplam
Bozöyük	1	15	25	-	-	-	-	-	42
Gökabad	-	16	8	-	-	-	-	-	24
Nefs-i Muğla	5	29	54	4	-	-	-	2	94
Mesevli	-	-	4	-	-	-	-	-	4
Tırahiye	1	67	16	1	-	2	-	-	87
Ula	-	34	37	7	3	-	-	-	81
Toplam	7	161	144	12	3	2	1	2	332

Kaynak: BOA. ML. VRD. TMT. d. nr. 1674; 1946; 2397; 2402; 2600; 2765; 1673; 1665; 1275; 2596; 1974; 2599.

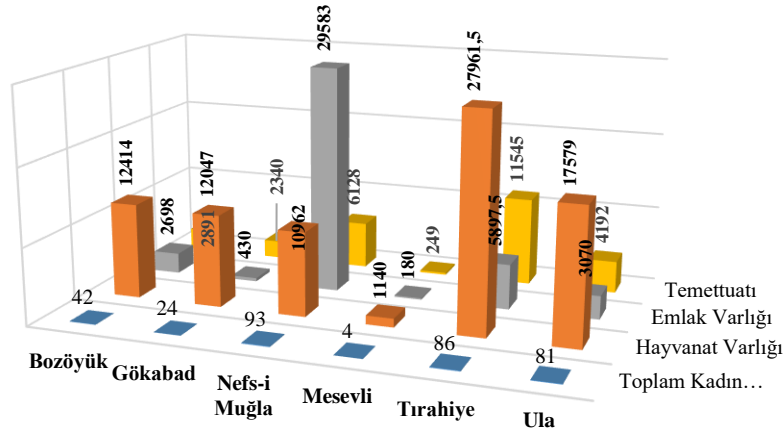
Tanımlanmaların toplumsal bağlamda ayrı anlamları olabileceği gibi derinlikten uzak sadece herhangi bir karışıklığa meydan vermemek adına o günkü toplum tarafından kadının tanınmasında öne çıkan vasfıyla da tanımlanmış olabilecektir. Biz kocalarının adıyla tanımlanan kadınların kocalarının ölümünden sonra dul kalan ve hane reisi olan kadınlar olduğunu, babalarının adıyla tanımlananların ise ya kocasından boşanmış ya da babasının ölümünden sonra hane reisi olan kadınlar olabileceğini düşünüyoruz.

Diğer taraftan kızlarını tanımlayan babaların çoğunluğu Solakoğlu, Kılıçoğlu, Koyun, Kuduz, Sarıoğlu, Çolak, Kertek, Saçmacı Kemiksiz, Kanlı Ahmet, Rüzgarlıoğlu, Kaymakçı, Kadme, Kara Kel, Kozak, Koca, Kircioğlu, Eskilioğlu gibi sadece lakapları ile verildiğini belirtmeliyiz. Kadınları tanımlayan kocalar ise daha çok meslekleriyle zikredildiği görülmektedir. Ayrıca Elkese Karyesinde Magriblioğlu Mustafa kızı Ayşe, Ahi Karyesinde Parmaksız kerimesi Arap Ayşe Hatun (BOA. ML. VRD. TMT. d. nr:1674: 21) gibi adlar bu dönemde Muğla ve çevresinde Magripli bir nüfusun bulunduğunu göstermektedir. Yine Nefs-i Muğla'da Boşnakoğlu ifadesinden bölgede Boşnak varlığını anlıyoruz.

Kadınların isimleriyle ilgili olarak bir şeyler söyleyecek olursak, 330 kadın mükelleften 66 Ayşe, 65 Fatma, 28 Hatice, 18 Emine, 18 Ümmügülsüm, 14 Aynımâh, 14 Ümmühan, 14 Zeliha, 12 Ferište, 12 Raziye, 11 Sultan, 8 Rukiye, 7 Zeynep, 5 Hümayun, 4 Halime adları bulunmaktadır. Bu kadar çok aynı isim olunca Kalın Kavak Ayşe, Kalayların Ayşe, Arap Fatma, Topal Fatma, Kara Ferište, Kabak Gülsüm, Kadirler Gülsüm Koca Ümmühan Hatun gibi lakaplar da kaçınılmaz olmaktadır. Öte yandan Akçakız, Çakır Hatun ve Kuzulu Hatun gibi ancak bir kaç kadın isminin Öztürk'çe olması dikkat çekmektedir.

Kadınların Ekonomik Durumu Üzerine Değerlendirme

Müstakil kadın temettuat defterlerinde, erkek temettuatlarının aksine hiçbir kadına ait belirtilen bir mesleğe rastlanılmamıştır. Dolayısıyla kadınların meslek ve zanaatlarına bağlı ticarî kazançları ve bunlardan dolayı verilen temettuat vergileri bulunmamaktadır. Bununla birlikte kadınların ekonomik güçleri hakkında değerlendirme yapmaya fırsat verecek emlak ve hayvan varlıkları ile bunlardan elde edilen temettüleri verilmiştir. Buna göre kadınların varlıkları emlak ve hayvanlardan oluşmaktadır. Bu varlıklar ve bunlardan elde edilen temettuatlar kaza bazında ve grafik şeklinde aşağıda verilmiştir.



Şekil 1. Kadın varlıkları ve temettuat miktarı

Bu bağlamda altı kazadaki 312 hane ve 330 kadının toplam hayvan varlığı 821003,3 kuruş kıymetinde olup, toplam kadın varlıklarının %66'sını oluşturmaktadır. 41858,5 kuruş değerindeki farklı kalemlerden oluşan emlakları ise toplam varlığın %34'üne tekâmül etmektedir. Bu varlıklardan yıllık toplam 27345 kuruşluk temettü yani kazanç sağlanmıştır. Üretilen bu temettuun ne kadarının temettuat vergisi olarak tahsil edildiği Tırahiye Kazası müstesna belirtilmemiştir. Bu varlıklar hakkında ayrıntılı bilgi vermek yerinde olacaktır.

Hayvan Varlığı

Defterlerde temettuata konu olan hayvanlar; karasığır ineği, dana, camus, sığa, düğe, merkep, sığa, bargir, öküz, koyun, kısrak, tay, deve, doru, keçi, tosun ve boğa olarak verilmiştir. Kadınların sahip olduğu ve temettü üreten en önemli hayvan karasığır ineğidir. 82583 kuruşluk toplam hayvan varlığının 27535 kuruşunu yani %33,33'ünü oluşturmaktaydı. Bölgenin bir diğer önemli hayvanı keçidir. Bu da dağlık olan coğrafyada yetiştirilmeye uygun hayvandır. Keçiyi, öküz takip etmekte olup, değeri

arazilerin işlenmesinde kullanılmasından kaynaklanmaktadır. Deve ve merkepler taşımacılıkta olmazsa olmazlardır. Kaza bazında hayvan varlığı miktarı ve kıymeti tablo şeklinde aşağıda verilmiştir.

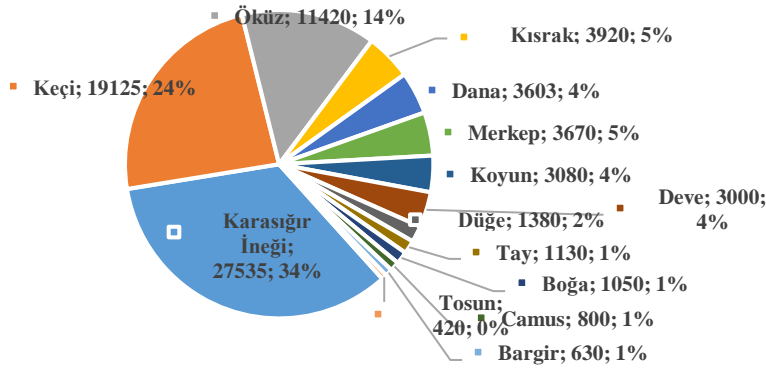
Tablo 3. Kaza bazında hayvan varlığı tablosu

Hayvanlar	Ula		Tirahiye		Mesevli		Muğla		Gökabad		Bozöyük		Toplam	
	Ad	Kıy	Ad	Kıy	Ad	Kıy	Ad	Kıy	Ad	Kıy	Ad	Kıy	Ad	Kıy
Karasığır İneği	122	6070	122	6175	7	350	69	3490	88	4400	141	7050	529	27535
Keçi	231	3480	754	11205	30	600	125	1875	54	810	77	1155	1271	19125
Öküz	22	2120	57	5670	1	30	4	400	30	2760	5	440	119	11420
Kısarak	5	650	2	300	0	0	8	1040	12	1580	2	350	29	3920
Dana	65	940	48	845	6	110	31	467	30	322	61	919	241	3603
Merkep	14	1010	15	1500	0	0	9	750	3	160	4	250	45	3670
Koyun	38	684	144	2306	0	0	0	0	0	0	5	90	187	3080
Deve	0	0	0	0	0	0	9	2250	0	0	3	750	12	3000
Düğe	16	480	3	120	0	0	5	140	9	280	11	360	44	1380
Tay	8	400	0	0	0	0	3	290	5	300	2	140	20	1130
Boğa	11	520	0	0	0	0	0	0	11	420	2	110	24	1050
Camus	2	400	0	0	0	0	0	0	2	400	0	0	4	800
Bargir	0	0	0	0	0	0	0	0	2	330	2	300	4	630
Tosun	0	0	1	80	0	0	2	110	0	0	5	230	80	420
Merkep ve sıpası	4	320	0	0	0	0	0	0	0	0	3	100	7	420
Sıpa	6	230	0	0	0	0	0	0	0	0	2	70	8	300
Doru	0	0	0	0	0	0	0	0	0	0	1	100	1	100
Toplam		17304	0	28201		1090	0	10812	0	11762	0	12414	0	81583

Kaynak: BOA. ML. VRD. TMT. d. nr. 1674; 1946; 2397; 2402; 2600; 2765; 1673; 1665; 1275; 2596; 1974; 2599.

Kadın başına düşen hayvan kıymeti ortalama 502 kuruş ile en çok Gökabad Kazasında görülmektedir. Bu kazayı ortalama 395 kuruş ile Bozabad, 325 kuruşla Tirahiye, 285 kuruşla Mesevli, 217 kuruşla Ula Kazaları takip etmektedir. Nefs-i Muğla Kazası, kadın başına ortalama 118 kuruşluk hayvan varlığı kıymeti ile en düşük olan kazadır. Bunun Nefs-i Muğla'nın diğer kazalara göre kentsel niteliğinin nispeten yüksek olmasından kaynaklandığını düşünüyoruz. Hayvan varlığı kıymetinin kendi içerisindeki nispetleri aşağıda grafik şeklinde verilmiştir.

Hayvan Varlığı Kıymeti (Kuruş)



Emlak Varlıkları

Defterlerde tarla, yayla, çayır, sebze bahçeleri, zeytinlik ve bağların yanı sıra incir, harnup, zeytin, portakal, badem, limon ve ceviz ağaçları da “emlak” varlıkları kategorisinde değerlendirilmiştir. Ayrıca bazı kazalarda yine bazı ağaçlar emlak kapsamında değerlendirilirken, bazı kazalarda kapsam dışı bırakılmıştır. Mesela harnup, zeytin badem ve limon ağaçları sadece Tırahiye Kazasında kayda geçirilmişken, incir ağacı ve bağ sadece Ula Kazasında temettuata konu olmuştur. Yani temettu vergisine konu olacak ağaçlar konusunda da bir standart, yeknesaklık yoktur. Ayrıca hane tüketimine ancak yetecek olan bir kaç ağaca değer biçilip temettu vergisine konu edilmiş olması gerçekten düşündürücü bir durumdur.

Defterlerde kadınların sahip olduğu en önemli gelir kalemi arazidir. Bu bağlamda altı kazada kadınların tasarrufunda olan toplam 716 dönüm tarla bulunmaktadır. Bunların toplam kıymeti 9016 kuruştur. Arazinin ortalama birim fiyatı 12,5 kuruştur. Bunun kaza bazındaki kıymeti bize arazisi değerli kazaları verecektir. Buna göre arazinin Ula Kazasında ortalama dönüm fiyatı 8.07 kuruş, Gökabad'ta 10, Tırahiye'de 11.7, Nefs-i Muğla'da 13.8 ve Bozöyük Kazasında 15.8 kuruştur. Nefs-i Muğla ve Bozöyük Kazalarında arazi dönüm fiyatı ortalamaların üzerindeyken, Ula ve Gökabad kazalarında ortalamaların altında, Tırahiye Kazasında ise ortalamalar seviyesindedir.

Öte yandan arılı kovanlar da hayvan varlıklarında değil de emlakları kısmında gösterilmiştir (BOA. ML. VRD. TMT. d. nr: 1946: 6). Hemen her kazada kadın mükelleflere ait arılı kovan bulunması bize Muğla ve çevresinde bugün olduğu gibi geçmişte de bal üretiminin önemli bir yer tuttuğunu göstermektedir. Ancak kovan sayısı üretimin ticarete konu olacak nitelikte değil de ancak hane ihtiyaçlarına yetecek kadar olabileceğini düşündürmektedir.

Diğer taraftan Gökabad Kazasında yıllık geliri 123 kuruş olan bir dükkân müstesna olmak üzere kadınların sahip olduğu temettuata konu olan dükkân, kahvehane ve fırın gibi ticarî mekânların hemen tamamının Nefs-i Muğla Kazasında olması dikkat çekmektedir. Bunun Muğla'nın mutasarrıflık merkezi bulunması ve ticarî mekânların burada daha kıymetli olmasından kaynaklandığını düşünüyoruz. Bu bağlamda Muğla'da tasarrufu kadınlara ait yıllık geliri 4985 kuruş olan 13 adet dükkân, yine yıllık geliri 1300 kuruş olan iki kahvehane ve yıllık geliri 1300 kuruş olan iki ekmekçi dükkânı vardır.

Temettuat

Temettu, kişinin her türlü yıllık kazancı üzerinden tahsil edilen bir vergi olması dolayısıyla birçok kalemden oluşmaktadır (Çoruh, 2002: 650- 670). Mükellefin kazanç sağladığı ev, dükkân, tarla, yaylak, bağ, bahçe kira gelirleri ile her türlü meyve ağacının bulunduğu gayrimenkullerden elde edeceği zirai ve hayvansal üretim ile hane reisinin mesleki kazançları temettuatın konusunu oluşturmaktadır. Bu da temettuat defterlerinin başta o hane ile ilgili olmak üzere, kaza, belde ve köy hakkında çok geniş bir değerlendirme yapma imkânı vermektedir.

Müstakil nisvan temettuatlarında yer alan kadınların erkek kardeşlerine ve oğullarına ait temettuatlara da ulaşılmıştır. Mesela Tırahiye Kazası Söğüt Karyesi temettuatında Fatma Hatun kocası

Softa ile anılmaktadır (BOA. ML. VRD. TMT. d. nr.2599: 5). Aynı köyün erkek temettuatında Softa ismi tek başına değil Softa'nın oğulları Mehmet ve Mustafa olarak bahsedilmektedir. Muhtemelen Softa ölmüş, oğulları ve hanımına ayrı ayrı temettuat çıkarılmıştır. Tırahiye Kazası Bozburun Karyesinde Ayşe Hatun'un (BOA. ML. VRD. TMT. d. nr: 2600:4) eşi Hatip'in değil de oğullarının temettuatlarına rastladık (BOA. ML. VRD. TMT. d. nr: 2596:2-3). Bu durumda Hatip'in ölmüş olduğu düşünülebilir. Yani Hatip'in karısı Ayşe Hatun dul olmalıdır. Yine Tırahiye Kazası Bozburun Karyesinde Arap kızı Raziye'nin (BOA. ML. VRD. TMT. d. nr: 2600:2) kardeşine ait olduğunu düşündüğümüz Arapoğlu Yakup'un emlaki de tespit edilmiştir (BOA. ML. VRD. TMT. d. nr: 2596: 7).

Buna göre defterlerde 312 hanede 330 kadın mükellef yıllık toplam 27345 kuruşluk temettu yani kazanç üretmiştir. Kadın başına üretilen temettu miktarı yaklaşık 83 kuruştur. Kadınların ekonomik durumlarını daha da anlamlandırmak için erkek temettuatları ile karşılaştırma yapmak yerinde olacaktır. Ancak bütün erkek temettuatlarını esas alarak bir karşılaştırma yapmamız bu çalışmanın boyutunu aşacaktır. Bu itibarla biz yalnız Tırahiye Kazası Bozburun, Söğüt ve Fenaket Karyelerine ait veriler üzerinde bir değerlendirme yapacağız. Bu üç köye ait veriler esas alınarak kıyaslama yapmamızın nedeni bu köylerde kadın mükelleflerin fazla olmasının yanı sıra yıllık temettu üretimine binaen tahsil edilen temettuat vergisinin de verilmiş olmasındandır¹. Ancak verilen temettu vergisi mevcut seneye ait olmayıp, bir önceki seneye aittir.

Tablo 4. Kadın varlıkları ve temettuat miktarı tablosu

Kazalar	Kadın mükellef sayısı ²	Hayvan varlığı kıymeti (Kuruş)	Kadın başına düşen hayvan varlığı kıymeti (Kuruş)	Emlak Kıymeti (Kuruş)	Kadın başına düşen emlak kıymeti (Kuruş)	Toplam varlık (Kuruş)	Temettuat miktarı (Kuruş)	Varlığa tarh edilen temettuat oranı %
Bozöyük	40+2	12414	395,57	2698	64	15112	2891	5,22
Gökabad	22+2	12047	501,95	430	18	12477	2340	5,33
Nefs-i Muğla	87+6	10962	118	29583	318	40545	6128	6,61
Mesevli	4	1140	285	180	45	1320	249	5,30
Tırahiye	81+5	27961,5	325	5897,5	68	33859	11545	2,93
Ula	78+3	17579	217	3070	38	20649	4192	4,99
Toplam	312+18	82103,5	249	41858,5	126	123962	27345	4,53

Kaynak: BOA. ML. VRD. TMT. d. nr. 1674; 1946; 2397; 2402; 2600; 2765; 1673; 1665; 1275; 2596; 1974; 2599.

Erkek ve kadın mükelleflerin emlak ve hayvan varlıkları ile bunlardan mütevellit kazançlarını yani temettuatlarını karşılaştırmak bize erkek ve kadın mükelleflerin ekonomik güçlerini kıyaslama imkânı verecektir. Buna göre mükellef başına düşen emlak kıymeti bakımından kadın mükellefler erkeklere oranla Bozburun Karyesinde %41, Söğüt Karyesinde %65 ve Fenaket Karyesinde %38 nispetinde daha az emlak sahibidir. Ancak erkek ve kadın mükellef başına düşen hayvan varlığı bakımından Bozburun ve Fenaket Karyelerinde kadın ve erkek mükellefler başına düşen hayvan kıymeti hemen hemen aynı iken Söğüt Karyesinde kadın mükellef başına düşen hayvan kıymeti varlığı erkeklerden %76 nispetinde

¹Diğer kazalarda birkaç örnek dışında temettu vergisi verilmemiştir. Ancak Bozöyük Kazası müstakil kadın temettuat defterinde Bozarmud Karyesinde İbrahimce zevcesi Sultan Hatun'un temettuatında "Bir senede verdiği tekâlif 80 kuruş" ibaresi vardır. Bu veri birkaç mükellefte vardır. BOA. ML. VRD. TMT. d. 1674, 9.

² Bazı hanelerde birden fazla kadın bulunmakta olduğundan birden fazla kadın olan haneler + kadın sayısı olarak gösterilmiştir. Buna göre 312 hanede 330 kadın vardır.

daha fazladır. Yani kadınlar hayvan varlığı bakımından erkeklerden daha iyi durumdayken, erkekler emlak varlığı bakımından daha varlıklı görünmektedir.

Öte yandan kadın ve erkek mükellefleri ürettikleri temettu bakımından karşılaştırdığımızda ise kadın mükellefler erkeklere oranla Bozburun Karyesinde %37, Söğüt Karyesinde %40 ve Fenaket Karyesinde ise %38 nispetinde ancak temettu üretebilmişlerdir. Kadın-erkek bağlamında hayvan varlığı birbirine yakın hatta bir köyde erkeklerden nispeten daha fazla olmasına rağmen, temettu vergisi farkı, emlak varlığından mı yoksa kadınlara pozitif ayırım yapıldığından mı kaynaklanıyor bilemiyoruz.

Tablo 5. Kadın-erkek mükelleflerin temettuata konu olan varlıklarının mukayeseli tablosu

				Temettu		Emlak varlığı		Hayvanat		Toplamı		Toplam vergi	Kişi başına düşen
				Hane Sayısı	Mükellef Miktarı	Toplam Miktar	Kişi başına düşen	Toplam Miktar	Kişi başına düşen	Toplam Miktar	Kişi başına düşen		
Bozburun Karyesi	Erkek ¹	85	251	97050	387	39595	158	84643	337	221288	882	13008	52
	Kadın ²	22	26	3713	143	1706	66	8666	333	14085	542	305	12
Söğüt Karyesi	Erkek ³	89	221	89100	403	37989	172	58743	2658	185833	8408	12626	57
	Kadın ⁴	20	20	3188	159	2226	111	6981	349	12394	620	332	17
Fenaket Karyesi	Erkek ⁵	78	180	77150	429	24174	134	76018	422	177342	985	12765	71
	Kadın ⁶	19	19	3025	159	964	51	7980	419	11978	630	293	15
		313	717	273225	381	106654	149	243031	339	622920		39329	

Kaynak: BOA. ML. VRD. TMT. d. nr. 1674; 1946; 2397; 2402; 2600; 2765; 1673; 1665; 1275; 2596; 1974; 2599.

Temettu vergisi, meslek ve varlıklardan elde edilen gelir üzerinden belirli nispete alınan bir vergidir. Ancak biz defterlerde standart bir oran göremedik. Mesela Tırahiye Kazası Fenaket Karyesinde Kel kızı Emine ve Kel Kızı Nesibe iki kız kardeş olup, ayrı hanelerde yaşayan temettu mükellefi kadınlardır⁷. İki kardeşten Emine'nin geliri yıllık 641 kuruş ve Nesibe'nin ki ise 1357 kuruş olmasına rağmen ikisinde de 13'er kuruş vergi tahsil edilmiştir. Gelire binaen belirlenmiş oranda tarh edilmiş olsaydı farklı miktarda vergi vermeleri gerekirdi. Bu defterlerin tek örnek olması, öncesinde ve sonrasına ait nisvan temettu defterlerinin bulunmaması bizim bu durumu açıklamamıza engel olmaktadır. Temettuata konu olan emlak kalemlerinde olduğu gibi tahsil edilen vergilerde de standart bir uygulamadan bahsetmek çok zordur. Bu bağlamda vergi adaletsizliği söz konusudur.

SONUÇ

Osmanlı Devletinde Tanzimat'ın uygulandığı bölgelerde mükellefin adı, unvanı, mesleği, menkul ve gayrimenkul servetleri, gelirleri ve vergi ödeme bilgilerinin yer aldığı sayımlar yapılmış ve bunlar "Temettu Defterleri" adı altında kayda geçirilmiştir. Yakın dönem Osmanlı sosyo-ekonomik çalışmaları bağlamında bir hazine niteliğinde olan bu defterlerin ayrı bir önemi daha vardır. O da vergi

¹ BOA. ML. VRD. TMT. d. 2596, 2-20.

² BOA. ML. VRD. TMT. d. 2600, 2-7.

³ BOA. ML. VRD. TMT. d. 2596, 22-41.

⁴ BOA. ML. VRD. TMT. d. 2600, 7-12.

⁵ BOA. ML. VRD. TMT. d. 2596, 41-59.

⁶ BOA. ML. VRD. TMT. d. 2600, 12-17.

⁷ BOA. ML. VRD. TMT. d. nr:2600, 15.

ve askerlik muafiyeti dolayısıyla vakıf ve şer'iyeye sicil defterleri dışında kamu kayıtlarında görünmeyen kadınların ilk defa görünür hale geldiği kayıtlar olmasıdır.

Gerek Osmanlı klasik döneminde ve gerekse temettuat sayımlarında hastalar, din adamları ve bir takım devlet görevlileri ile birlikte kadınlar da müstesna tutulmuştur. Öte yandan Osmanlı klasik dönem tahrirlerinde "mücerret" olarak kaydedilen yetişkin bekârlar ayrıca yazılmış ve vergi tarh edilmiştir. Benzer durum erkek temettuat defterlerinde de görülmekte olup, aynı hanede yetişkin vergi mükellefi erkek kardeş veya erkek evlat da ayrıca mükellef olarak kaydedilmiştir. Ancak erkeğin hane reisi olduğu bu sayımlarda yetişkin ne kız evlat ne de kız kardeş kaydına rastlanılmamaktadır. Zira kadınlar vergi mükellefi görülmemekteydi.

Oysa incelediğimiz müstakil kadın temettuat defterlerinde kadınlar hane reisi olarak kaydedilmiş, erkekler gibi mal sayımı yapıp, yıllık kazançları üzerinden vergilendirilmişlerdir. Bu defterleri farklı ve orijinal kılan da bu noktadır. Bu bağlamda toplam 312 hanede 330 kadına ait temettuat kaydı bulunmaktadır. Temettuat sahibi kadınların bir kısmı kız kardeş/kardeşleriyle, bir kısmı anneleriyle, bazıları da kaynana-gelin olarak birlikte yaşıyor olması dikkat çekmektedir. Toplam 5534 haneye karşılık 280 temettuat mükellefi kadın aile reisi vardır. Temettuat mükellefi kadın hane reisi sayısının toplam hane sayısına oranı %5'tir. Bu oran babası veya eşi öldüğü için aile reisi olan kadınlar bağlamında makul bir düzeydir diye düşünüyoruz.

Kadınların çok azı erkeklere bağlı olmaksızın sadece kendi adlarıyla tanımlanırken, büyük çoğunluğu kocalarının, babalarının, oğullarının, kardeşinin, kayınpederinin veya vasisinin adıyla tanımlanmıştır. Hatta kocasının adı verilip kadının adının belirtilmediği kayıtlar da vardır. Elbette her bir tanımlamanın toplumsal bağlamda ayrı anlamları olabileceği gibi derinlikten uzak sadece herhangi bir karışıklığa meydan vermeyecek şekilde tanımlanmış da olabileceği unutulmamalıdır.

Müstakil kadın temettuat defterlerinde, erkek defterlerindeki verilerden farklı olarak meslek ve zanaatlarına bağlı ticarî kazanç ve bunlardan dolayı verilen temettu vergisi bulunmamaktadır. Yani kadınlar vasıfsızdır. Kadınların varlıkları emlak ve hayvanlardan ibarettir.

Buna göre defterlerde 312 hanede 330 kadın mükellef kişi başı yaklaşık 83 kuruş temettu üretmektedir. Erkek ve kadın mükelleflerin emlak ve hayvan varlıkları ile bunlardan mütevellit kazançlarını yani temettuatlarını karşılaştırıldığında kadınlar hayvan varlığı akımından erkeklerden daha iyi durumdayken, erkekler emlak varlığı bakımından daha varlıklı görünmektedir.

Öte yandan kadın ve erkek mükellefleri ürettikleri temettuat bakımından karşılaştırdığımızda ise kadın mükellefler erkeklerin yaklaşık %40 nispetinde ancak temettu üretebilmişlerdir. Temettu vergisi, kadın-erkek bağlamında hayvan varlığında aynı hatta bir köyde erkeklerden daha fazla olmasına rağmen, fark emlak varlığından mı yoksa kadınlara pozitif ayırım yapıldığından mı kaynaklanıyor bilemiyoruz.

Sayım ve vergi için de olsa kadın ilk defa kamu tarafından fark edildiği hatta fark edilmekle kalmayıp emeğinin farkına varılarak vergilendirildiği ilk kayıtlardan biri olarak ve belki de ilki olarak karşımıza çıkmaktadır.

Aslında kentlerde vakıflarda, çamaşırcılıkta ev işçiliğinde, kırsalda tarımsal ve hayvansal üretimde var olduğunu bildiğimiz Osmanlı kadınının kamusal alanda görünür kılınmasının sağlaması bağlamında ayrıca önemli olduğunu ve Osmanlı kadınları üzerine yapılacak çalışmalara katkı sağlayacağı bir gerçektir.

Bu defterler bize göstermiştir ki; Osmanlı kadını toplumsal, inançsal ve siyasal bir takım sınırlamalara rağmen babalarından ve eşlerinden kendisine kalan miras temel olmak üzere özellikle zirai ve hayvansal üretime etkin biçimde katılarak üretimin bir parçası olmakla kalmayıp, fırsat tanındığında vergi vererek kamu maliyesine katkı sağlayacak boyutta ekonominin bir parçası olabileceğini göstermektedir.

KAYNAKÇA

Arşiv Kaynakları

- BOA. ML. VRD. TMT. d. nr. 1674.
BOA. ML. VRD. TMT. d. nr. 1946.
BOA. ML. VRD. TMT. d. nr. 2397.
BOA. ML. VRD. TMT. d. nr. 2402.
BOA. ML. VRD. TMT. d. nr. 2600.
BOA. ML. VRD. TMT. d. nr. 2765.
BOA. ML. VRD. TMT. d. nr. 1673.
BOA. ML. VRD. TMT. d. nr. 1665.
BOA. ML. VRD. TMT. d. nr: 1275.
BOA. ML. VRD. TMT. d. nr: 2596.
BOA. ML. VRD. TMT. d. nr. 1974.
BOA. ML. VRD. TMT. d. nr. 2599.

Araştırma ve İnceleme Eserler

- Akgünlü, Volkan Levent . (2001). *Temettuat defterlerine göre xix. yüzyılın ortalarında Muğla'nın sosyo-ekonomik yapısı*, [Yüksek Lisans Tezi], İstanbul Üniversitesi.
- Başbakanlık Osmanlı Arşivi Rehberi. (2010). T. C. Başbakanlık Devlet Arşivleri Genel Müdürlüğü Osmanlı Arşivi Daire Başkanlığı Yayın Nu: 108, İstanbul.
- Bayraktar, Hilmi. (2014). *Temettuat Defterlerine Göre PİRLEPE*, Bizim Akademi Yayınları.
- Baykara Taşkaya, Arzu. (2015). 1844/45 Temettu' Defterlerine Göre Marmaris Kazâ'sı, Sage Yayıncılık, Ankara.
- Çoruh, Haydar. (2002). Temettü vergisi'nin yapısı ve 1844 sayımı sonuçları, *Yeni Türkiye Dergisi*, S 45, Mayıs-Haziran, 650- 670.
- Güran, Tevfik. (2000). 19. Yüzyıl Temettuat Tahrirleri, *Osmanlı Devleti'nde Bilgi ve İstatistik*.
- Karal, Enver Ziya. (1995). *Osmanlı imparatorluğunda ilk nüfus sayımı 1831*, T.C. Başbakanlık Devlet İstatistik Enstitüsü Yay.
- Kütükoğlu, Mübahat. (1995). Osmanlı Sosyal ve İktisâdî Tarihi Kaynaklarından Temettü Defterleri, *Belleten*, C LIX /S. 225, 395-412.
- Kütükoğlu, Mübahat. (2003). 1830 Nüfus Sayımına Göre Menteşe Sancağında Hane Nüfusu, *Osmanlı Araştırmaları XXIII*, 76-92, İstanbul.
- Öz, Mehmet. (2010). "Tahrir", *İslâm Ansiklopedisi*, C. 39, Türkiye Diyanet Vakfı Yayınları, 425-429.
- Öztürk, Said. (2003). Türkiye'de "Temettuat Çalışmaları", *Türkiye Araştırmaları Literatür Dergisi*, C 1, S 1, 287-304.

**Tirahiye Kazası Müstakil Kadın Temettuat Defterlerinde
Tahsil edilen Temettü Vergileri¹**

Sıra No	Mutasarrıfeler	Hayvanat	Emlak	Temettuat (Kuruş)	Toplam	Bir önceki sene verdiği (Kuruş)
	Bozburun Karyesi					
1	Kıvrak kızı Hatice Hatun	215	22	100	337	20
2	Mardalı kızı Ayşe ve Fatma	200	12	75	287	10
3	Arap kızı Raziye Hatun	545	111	200	856	25
4	Osman kızı Zeliha	29	0	25	54	3
5	Kocaoğlu zevcesi Fatma Hatun	770	213	350	1333	27
6	Kermirli kızı Ayşe	30	17	25	72	4
7	İnce kızı Emine Hatun	0	26	12,5	38,5	2
8	Koca Memiş kızı Fatma Hatun	666	114	250	1030	20
9	Kara Hüseyin kızı Emine Hatun	200	48	75	323	5
10	Bodur zevcesi Ayşe Hatun	80	142	50	272	6
11	Hatib zevcesi Ayşe Hatun	677	45	300	1022	15
12	Koca Mehmed kızları Fatma ve Ümmühan	604	46	250	900	20
13	Sarı Memiş zevcesi Rukiye Hatun	50	17	25	92	3
14	Kara Kel kızı Ayşe ve Gelini Fatma Hatun	457	92	200	749	20
15	Ali Koca zevcesi Ümmühan ve Gelini Ümmühan Hatun	599	77	250	922	25
16	Kara Mustafa kızları Ümmühan ve Raziye Hatun	744	170	300	1214	15
17	Yiğidoğlu kızı Ayşe Hatun	1194	215	500	1909	30
18	Avrasa? kızı Fatma Hatun	105	15	50	170	5
19	Koca kızı Zeliha Hatun	30	29	25	84	3
20	Kara Memiş kızı Zeliha Hatun	217	116	100	433	10
21	Kozak kızı Rukiye Hatun	1090	145	450	1685	25
22	Kuduz kızı Emine Hatun	293	5	100	398	12
	Bozburun Karyesi Toplamı				14180,5	305
	Sögüt Karyesi					

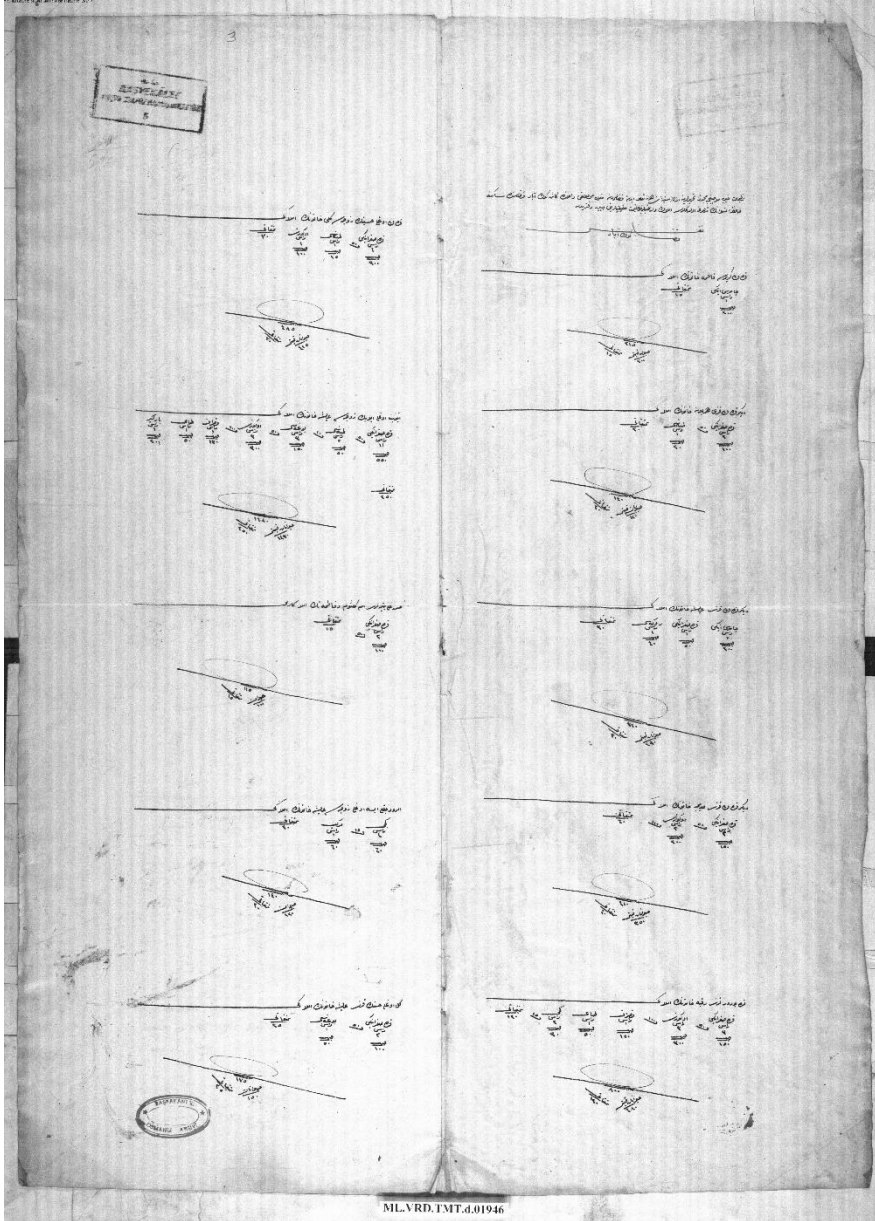
¹ BOA. ML. VRD. TMT. d. nr: 2600, 2-23.

23	İmam kızı Raziye Hatun	50	380	25	113	6
24	Ali Hasan zevcesi Ayşe Hatun	865	157	350	1372	12
25	Ali Hasan kızı Zeliha Hatun	338	48	150	536	16
26	Yusuf kızı Raziye Hatun	200	55	100	355	16
27	Şatır kızı Raziye Hatun	286	39	125	330	15
28	Dönbe (Donbe) kızı Fatma Hatun	195	107	100	402	15
29	Tevlioğlu kızı Raziye Hatun	195	106	100	401	15
30	Koca Mestan kızı Zeliha Hatun	1408	286	600	2294	70
31	Usta Ahmed kızı Ayşe Hatun	218	24	75	317	10
32	Kara İbrahim kızı Ayşe Hatun	398	404	250	1052	18
33	Yetim kızı Hatice Hatun	118	88	75	281	10
34	Hatib kızı Raziye Hatun	50	120	50	220	10
35	Hasan kızı Emine Hatun	15	37	25	77	5
36	Mehmed Ali kızı Zeliha Hatun	0	31	12,5	43,5	1
37	Suhte zevcesi kızı Fatma Hatun	261	106	125	492	10
38	Karaoğlan kızı Ayşe Hatun	581	51	100	832	20
39	Kara Mustafa kızı Raziye Hatun	1218	213	500	1931	30
40	Hoca kızı Ümmühan	65	68	50	183	8
41	Mestan kızı Fatma Hatun	295	41	125	461	20
42	Hasancık kızı Zeliha Hatun	225	207	150	582	25
	Söğüt Karyesi Toplamı	6981	2568	3087,5	12274,5	332
	Fenaket Karyesi					
43	Ömeroğlu Osman kızı Zeliha Hatun	1414	73	500	1987	35
44	Ali kızı Raziye Hatun	536	54	200	790	22
45	Balcı Mustafa oğlu Mehmed'in vâlidisi Emine Hatun	418	240	250	908	20
46	Topal Ali kızı Raziye Hatun	576	46	200	822	15
47	Hakalmaz oğlu Hüseyin'in kızı Zeliha Hatun	695	22	250	967	15
48	Yanık/Batık kızı Ayşe Hatun	430	207	200	837	20
49	Abdullah zevcesi Fatma Hatun	235	5	75	315	3
50	Koca Osman kızı Fatma Hatun	372,5	22	125	519,5	15

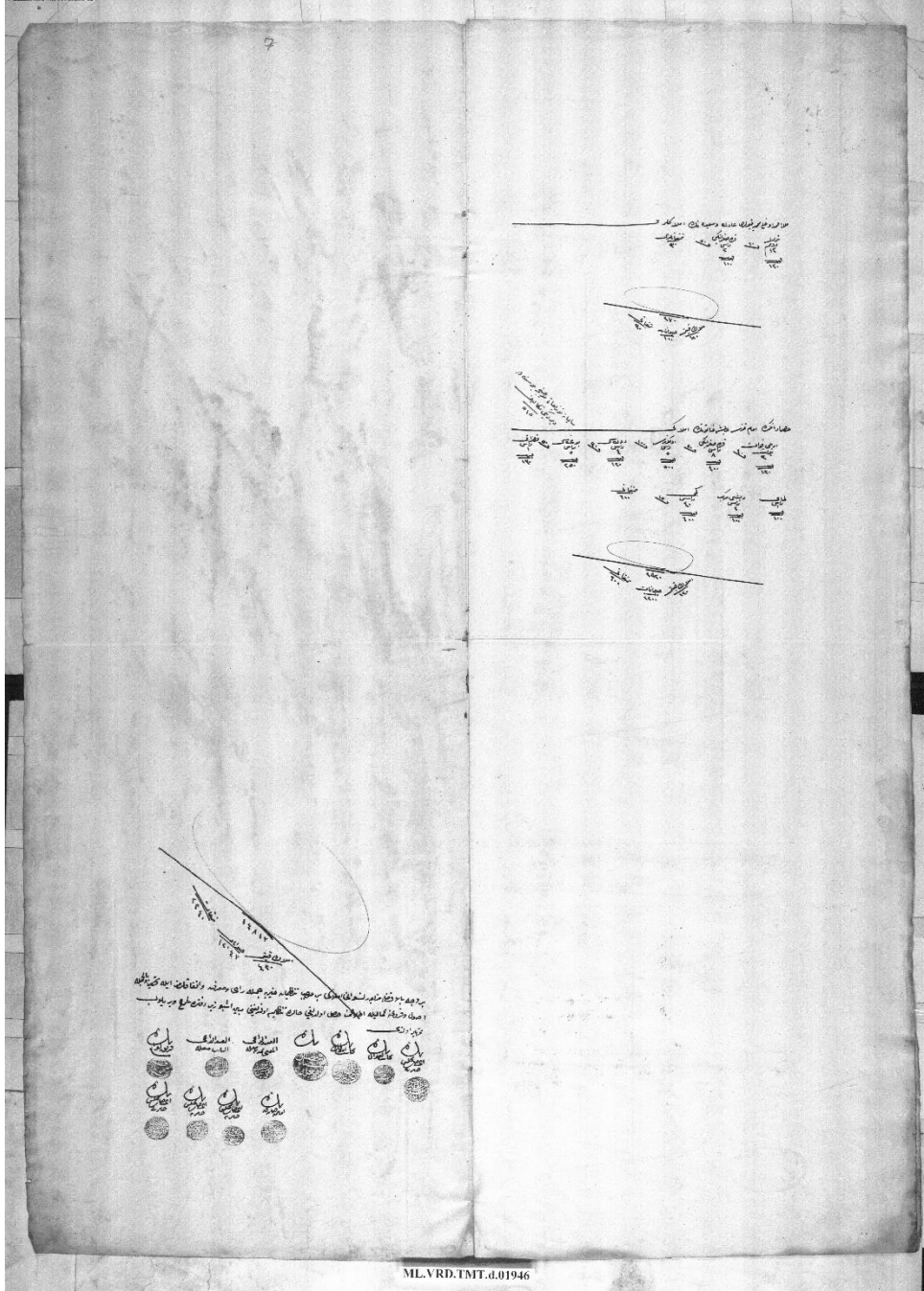
51	Kocabaş kızı Ayşe Hatun	174	37	75	286	22
52	Abdi kızı Zeliha Hatun	165	12	37,5	214,5	10
53	Mestan oğlu Ahmed kerimesi Zeliha Hatun	450	5	150	605	15
54	Hakalmaz kızı Emine Hatun	60	27	25	112	10
55	Hacı İsmail kızı Fatma Hatun	321	5	100	426	15
56	Hüseyin kızı Zeliha Hatun	60	5	12,5	77,5	5
57	İsmail kızı Ümmügülsüm Hatun	185	55,5	75	315,5	10
58	Hüseyin kızı Ayşe Hatun	221	52	100	373	15
59	Hasan kızı Zeliha	278	37	100	415	20
60	Kel kızı Emine	454	37	150	641	13
61	Kel kızı Nesime	935	22	400	1357	13
	Fenaket Karyesi Toplamı	7979,5	963,5	3025	11968	293
	Lusta (Losta) Karyesi					
62	Küçük Ali zevcesi Ayşe Hatun	180	17	62,5	259,5	Verilmemiştir
	Bayır Karyesi					
63	Ali kızı Rukiye	235	40	100	375	15
64	Süleyman Arap kerimesi Rukiye	140	24	50	50	7
65	Memiş Osman zevcesi Ayşe	470	24	150	644	18
66	Memiş Osman oğlu Hüseyin zevcesi Fatma Hatun	280	17	100	397	14
67	Arap Mustafa zevcesi Zeliha	330	80	125	545	16
68	Deli Kahya kızı Hatice Hatun	195		40	235	5
	Bayır Karyesi Toplamı	1650	185	195	2400	75
	Elkese Karyesi					
69	Hamza oğlu Mehmed kızı Hanife	280	5	100	385	Verilmemiştir
70	Hacı Bekir oğlu Mustafa kerimesi Hatice ve Rukiye		213	62,5	275,5	Verilmemiştir
71	Azab oğlu Ali kerimesi Fatma	250	20	75	345	Verilmemiştir
72	Kara İsmail oğlu Ahmed zevcesi Ayşe	45	100	50	195	Verilmemiştir
73	Kundakçı oğlu Ali zevcesi Fatma	335	167	150	652	Verilmemiştir
74	Koca bıçakoğlu Mustafa zevcesi Fatma	120	5	30	155	Verilmemiştir
75	Mağribli oğlu Mustafa kızı Ayşe	210	160	125	495	Verilmemiştir
	Elkese Toplamı	1305	675	607,5	2587,5	Verilmemiştir

	Kırvasil Karyesi					
76	Diremirli kızı Hatice	65	5	15	85	4
77	Bekir kızı Rukiye	0	110	25	135	4
78	Kara Ali zevcesi Zeynep Hatun	415	0	125	540	4
79	Elyeli Kara Fatma	485	10	175	670	8
80	Memiş kızı Gülsüm	225	0	45	270	2
	Kırvasil Karyesi Toplamı	1200	125	385	1710	22
	Genel Toplam	27961,5	5897,5	11545	45404	

EK: 2



MLVRD.TMT.01946



MLVRD.TMT.d.01946