

Öz

Günümüz mimarlık kuramı postmodern mimarlığın değerlendirmesini yaparken, yeni teorileri hatta teori sonrası kavramları tanımlamaya çalışır. Herşey teknolojinin de yardımıyla çok hızlı geliştiği için mevcut olanı değerlendirirken geçmişe dönmek, yıllar önce gelişen olayları ve sonuçlarını yeniden hatırlamak her zaman mümkün olmuyor.

Ancak, 1928 yılında CIAM (Congrès Internationaux d'Architecture Moderne) kongreleri ile başlayan ve bu kongrelerin temaları doğrultusunda tasarlanan Pessac konutları ve Pruitt-Igoe yerleşimi gibi modern mimarlık tarihi içinde özel yeri olan oluşumlar yeniden değerlendirilerek bugüne katkı sağlayabilirler. Her iki tasarım da farklı coğrafyalarda oluşmuş, zaman içinde farklı değerlendirilmiş, hatta 1972 yılında Pruitt-Igoe'nun dinamiklenerek yok edilmesi Jencks tarafından 'modern mimarlığın ölümü' olarak adlandırılmıştır. Günümüzde tasarlanan mimarlık eserlerinin de ileride şartlar değiştiğinde aynı sonla karşılaşabilme ihtimali vardır. Bu nedenle günümüz mimarlık ortamını değerlendirirken, geçmişte yaşananları hatırlamak ve bazı dersler çıkarmak faydalı olabilir. Bu çalışmanın amacı, modern dönemin üç önemli olayını hatırlamak, bu örneklerin günümüze katkılarının ne olabileceğini ve Pruitt-Igoe'nun 'masum' sayılabileceğini tartışmaya açmaktır.

#### Abstract

While evaluating the postmodern architecture today, the architectural theory is trying to define it with new theories, or even with 'after theories'. It is not always possible to review the past, and re-evaluate events happened years ago, as by means of technology everything is developing very rapidly. But, some occasions which have a special place in architectural history, like Pessac housing, which is designed according to CIAM themes, or Pruitt-Igoe settlement, can be re-evaluated and contribute to the architectural environment today. Both designs are established in different geographies, evaluated differently in time, even the demolition of Pruitt-Igoe was referred to the 'death of modern architecture' by Jencks. Architectural designs from today can face the same final in future, when circumstances change. Therefore, while evaluating the architectural environment today, it can be useful to remember the past and take some lessons. The aim of this study is to remember those three important events of modern architecture, and initiate a discussion about their possible contributions to the today's environment and the possibility of being 'innocent' of Pruitt-Igoe.

#### Anahtar Kelimeler:

Pruitt Igoe, CIAM kongresi, Pessac konutları, modern mimarlık, sosyal konut

#### Keywords:

Pruitt Igoe, CIAM congress, Pessac housing, modern architecture, social housing

# Günümüz Mimarlık Ortamına Geçmişten Katkılar: Pessac, CIAM ve Pruitt-Igoe

Lerzan Aras

Lefke Avrupa Üniversitesi  
Mimarlık Fakültesi, Mimarlık Bölümü

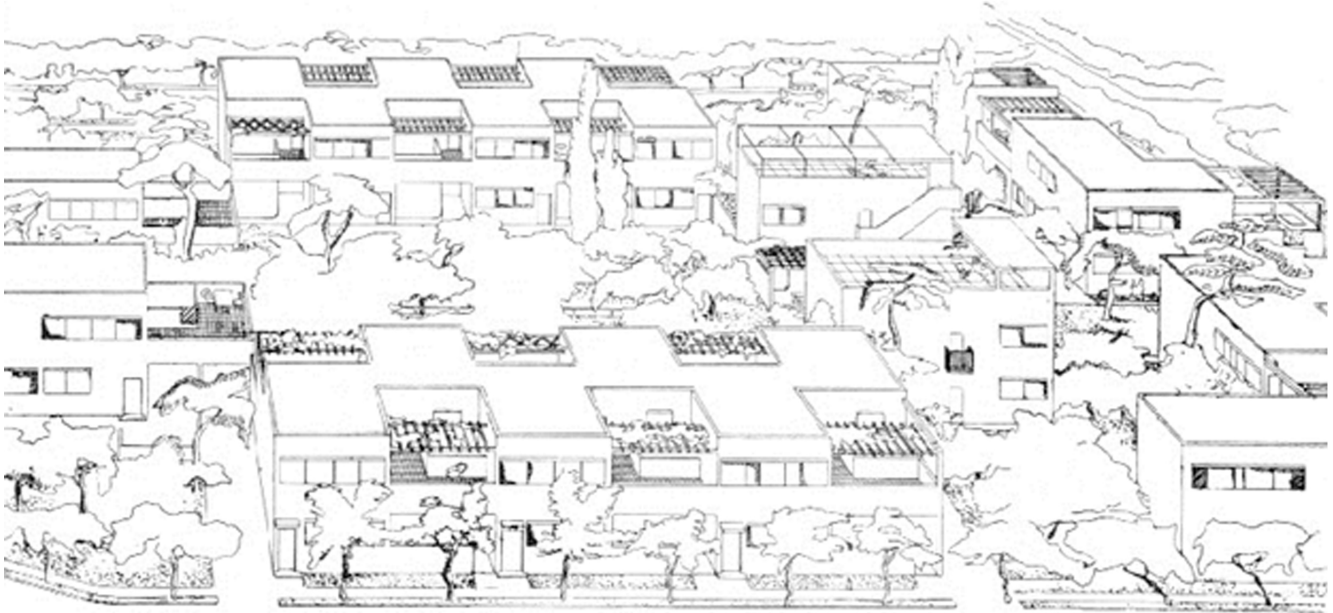
## 1. Giriş

Günümüz mimarlık ortamı, değişken, çılgın, zor anlaşılır, zorlayıcı, ya da eğlenceli gibi çok farklı ifadelerle tanımlanabilir. Bu özelliklerin hepsini içinde barındırabildiği gibi, daha fazlası da olabilir. Şartlar değiştiççe mimarlık kendini adapte etmeye çalışır ama, yine de kendine ait kuralı ve dili ile bağımsızdır. Bu da mimarlığı diğer meslek alanlarına göre daha ilginç ve özel kılar.

1960'lardan başlayarak hızını arttıran bu değişim ve gergin ortam adını 'postmodernizm' olarak koymuştur. Bu dönem başkaldırışın, enformasyon teknolojilerinin artışı ve pop kültürün kendini göstermeye çalışmasının yılları olarak kabul edilmiş, modernizmin yüksek estetiği kendini serbest, gündelik, rahat ve hatta tanımsız bir ortama bırakmıştır. Böyle bir ortamda doğal olarak modern mimarlığın da değişime direnmesi çok uzun sürmemiştir. 1972 yılında St. Louis'teki Pruitt-Igoe konutlarının yıkılması mimarlık tarihi içinde önemli bir yer edinir. Modernizmin sosyal, politize ve fütürist yaklaşımlarının adeta yok olduğunu gösteren bu yıkım mimarlık teorileri içinde özel bir yere yerleşir ve eleştirmenlerin de üstünde özellikle durduğu bir dönem geçişidir.

Ancak, modern dönemin standart, rasyonel ve sade geometrisi ve fonksiyonun önemi her zaman vurgulanırken konu çözümlükle yapısal özellikler ve analizler ile sınırlı kalır. Bu nedenle, Pruitt-Igoe'nun ya da Pessac'ın aslında neyi simgelediği, CIAM (Congrès Internationaux d'Architecture Moderne) kongrelerinin arka planlarında yaşananlar ve mimarlık teorilerinde neden üstünde bu kadar durulduğu çok da net anlaşılmaz, belki hikayeleri hiç akıllarda kalmaz.

Mimarlığın 20. yüzyılda geçirdiği aşamalar, atlattığı zorluklar onun çok daha iyi tanınmasını gerektirmektedir. Günümüz toplumunun istekleri, sosyopolitik ortamlar ve teknolojik gelişmeler mimarın dünyasını çok fazla etkiliyor. Ekolojik dengenin korunması, insan-mekân arasındaki ilişkinin yeniden tarif edilmesi, sosyal yapının isteklerinin anlaşılabilirliği ve en önemlisi yapısal çevrenin doğa ile yeniden barışabilmesi kolay değil ve mimarın burada bir rol üstleneceği kesin. Modern-postmodern tartışmalarının çok daha dışına taşan problemler ve platformlar mevcut. Bunların üstünde konuşulması için ise, tarihin bazı sayfalarının yeniden açılması iyi olabilir. *Mimarlık ilerlediği yolda nereye doğru gidiyor?* sorusu kuramcılar tarafından artık daha sık



sorulmaya başlandığı için, gelecek için olası senaryoları üretirken, geçmişten bazı referansları doğru okumak gerekebilir.

Bu çalışmada modern mimarlık tarihinin üç farklı kesiti ele alınacaktır. 1928’te başlayan CIAM kongrelerini takip ederek aynı dönemlerde Fransa’da Le Corbusier tarafından Pessac konutları tasarlanmıştır. Aradan yaklaşık 25 yıl geçtikten sonra ise 1954 yılında Amerika’nın St. Louis şehrinde Pruitt-Igoe yerleşimi oluşturulmuştur. Farklı coğrafyalarda ve farklı yıllarda inşa edilen bu yerleşkelerden Pessac konutları günümüzde hala varlığını sürdürürken, Pruitt-Igoe başarısızlık olarak görülmüş ve 1972 yılında dinamitlenerek yok edilmiştir. 21. yüzyılın ilk çeyreğini yaşadığımız bugünlerde ise postmodern mimarlık döneminin başarılı eserleri arasında sayılabilecek çeşitli örnekler mevcuttur. Geriye dönüp baktığımızda yıllar önce yaşananlar şu an içinde bulunduğumuz durumu değerlendirmek için katkı sağlayabilir.

## 2. Pessac Konutlarını Hatırlamak

1969 yılında Philippe Boudon isimli bir mimarlık öğrencisi ince bir kitap yazdı. Kitap, Bordeaux yakınlarında Pessac’ta Le Corbusier tarafından tasarlanmış bir konut projesinin yapım sonrası hikayeleri ile ilgiliydi. Bu küçük hikayeyi Anthony

Vidler 2013 yılında Architectural Review dergisine yazdığı makalesinde şöyle anlatıyordu:

“...Boudon’un kitabı mimarlık çevresinde hemen ses getirdi. Paris Üniversitesi Şehircilik Enstitüsü diploma projesi için yazılan bu kitap Henri Frugès isimli bir şeker üreticisinin Pessac’ta yaptırdığı konutlar üzerineydi. Konutlar prefabrik betonarme panellerle inşa edilmiş ve Le Corbusier’in prensipleri doğrultusunda süsten arındırılmış, saf geometrik küpler halinde tasarlanmıştı. 1920’lerin modern mimarlık ilkelerinin çok net görüldüğü bu yapıların, aradan geçen 40 yılın sonunda kaderleri merak edildiğinde, yazar enteresan bilgilere ulaşmıştı. Yapıldığı dönemde basında çok eleştiri alan konutlar Kuzey Afrika’nın kulübelerine benzetilmiş, modern dönemin tüm özelliklerini taşımalarına rağmen sosyal açıdan başarısız kabul edilmişlerdi...” (Vidler 2013, 1).

Pessac üzerine yapılan bu araştırma 1969 yılında yayınlandığında modern mimarının keskin duruşunun verdiği sıkıntılar henüz tartışılıyordu. 51 adet konutun insan yaşamında nasıl bir yer edindiği konusunun incelenmesi ise ancak yıllar sonra yapıldı. 1981 yılında Ada Louise Huxtable,

### Resim: 1

Pessac Konutları Genel Yerleşimi  
(<https://www.studyblue.com/notes/note/n/test-2/deck/801555>  
[Erişim tarihi: 08 Mayıs 2015]).

**Resim: 2**

Farklı biçimlenmiş Konut cepheleri  
(Chang Hsu, C.; Ming Shih, C.A  
Typological Housing Design: The Case  
Study of Quartier Frugès in Pessac  
by Le Corbusier, Journal of Asian  
Architecture and Building Engineering/  
May 2006/82, pp. 75 - 82).



New York Times için bir yazı hazırladı. Yazının konusu Le Corbusier ve Pessac konutlarıydı. Bölgeyi ziyaret eden yazarın izlenimleri kendisini bile şaşırtacak derecede olumlu olmuştu. Le Corbusier'nin devamlı zenginlere ve sanatçılara yönelik tasarım yaptığı ve düşük gelirli olanların halini anlamadığı yönünde çok yerden gelen eleştiriler o gün Huxtable'ın yazısı ile bir kez daha düşünülmesi gereken bir konu haline döndü. Yarım yüzyıla yakın bir süre boyunca çeşitli kullanıcılar değiştiren ve ilk saf prizma halini oldukça kaybeden yapıların ruhu yine de yaşıyordu.

Yazar o gezisini şöyle anlatır:

“... Henry Russell Hitchcock tarafından sürekli bir düş kırıklığı olarak adlandırılan bu konutlar, sonrasında Pruitt- Igoe örneği ile de bağlanarak modernin elit ve estetik düşüncesinin ölümü olarak bizlere sunulmuştu ancak, bugün burada gördüklerim çok farklı. Yapıların ölçeği, birbirleri ve bahçeleri ile kurdukları ilişkileri mükemmel, biçimler ve oranlar çok güçlü... Kullanıcıların yaptığı değişimler orjinal ana fikri bozmamış, tam tersi güçlendirmiş; kendi istediklerini yapmalarına olanak tanıdığı gibi, bu gereksinimlerin aslında neler olduğunu anlamalarını da sağlamış. Le Corbusier'nin 5 temel ilkesini elbette görebiliyorsunuz. Herkes onun 'konut

çinde yaşanılacak bir makine'dir' deyişini hatırlar. Ancak, genelin unuttuğu onun bir sonraki cümlede söylediği... İnsanın bir kalbi vardır ve evinde mutlu yaşayabilmesini sağlamak bizim görevimizdir...” (Huxtable 1981, 1-8).

1972 yılında Pruitt-Igoe yıkılırken, aynı şekilde Pessac konutları da modern mimarının 'başarısızlığı' olarak ortaya konuldu. Ancak bu yapıların Pruitt-Igoe gibi sansasyonel bir şekilde dinamitlenerek yok edilmemesi, onları tarih kitaplarında biraz daha arka sayfalara gömdü. Günümüzde ortada bırakılmış ve her suçlamanın üstüne yıkıldığı proje böylece Pruitt-Igoe oldu.

### 3. CIAM Kongrelerini Yeniden Yorumlamak

Modern mimarlığın temel kavramları çoğunlukla işlevsellik, strüktürün ifadesi, endüstrileşme, süslemenin reddi, soyut ve saf geometrik formların kullanılması, tarihe karşı keskin reddedici tavır olarak anlatılır. Verilen klasik örnekler ise Le Corbusier'nin Savoy villasından başlayarak, Mies van der Rohe'nin Barcelona Pavyonu'na, oradan Wright'ın Şelale Evi'ne uzanır. Modern mimariyi dıştan bakan bir gözün tanımlaması için bu örnekler çok nettir. Elbette, CIAM gündeme gelir; modern mimarının ana kurallarının bu toplantılarda belirlendiği anlatılır.

Pruitt-Igoe ve Pessac konutlarının temel ilkelerinin nasıl oluştuğunu anlamak için CIAM kongrelerinin başlangıcını ve amacını da bilmek gerekmektedir.

CIAM İsviçre’de 1928 yılında kurulmuştu. 8 Avrupa ülkesinden 24 mimarın katıldığı toplantı, ortak bir bildiri yayınlamaları ile tarihe geçmişti. Bu bildiri, 1920’lerden sonra Avrupa’da gelişen bir mimarlığı tanımlamayı hedefliyordu. Sarraz’daki ilk hazırlık kongresinden sonra CIAM sekreterliğine seçilen Giedion, bu yapılanmanın amaçlarını şöyle ifade etmişti:

*“Amacımız, mimarlığın çağdaş programını formüle etmek, modern mimarlığın genel fikirlerini savunmak, bu fikirleri teknik, ekonomik ve sosyal çevrelere duyurmak, mimarlık problemlerinin çözümlerini görmektir”*  
(Mumford 2000, 10).

CIAM 1956 yılına kadar 10 kere toplandı. Toplantılar, çoğunlukla Fransızca ve Almanca konuşan mimarların egemenliğinde gidiyordu. Bu kongrelerin içerikleri uzun süre bilinmez olarak kaldı. Dışarıdan görülen Le Corbusier’nin hakimiyeti olduğu için, onun belirlediği temellerin burada da geçerli olacağı konusundan kimse şüphe etmedi. Ancak, aradan geçen yıllar sonrasında postmodernizmin modernizmi acımasızca eleştirdiği noktalara varıldığında, bazı eski dökümanlara ulaşılmışının zamanı gelmişti. Martin Steinmann 1979 yılında editörlüğünü üstlendiği kitabında CIAM kongrelerinin başlangıcından 2. Dünya Savaşı’na kadar olan zaman diliminin belgelerini bir araya getirmeyi başarmıştı (Steinmann, 1979). Bu belgeler CIAM toplantılarında aslında neler konuşulduğunu göstermesi açısından ilginç olsa da, esas ilginç olan modern mimarlığı bu derece tanımlayan bir grubun arka planının gözler önüne serilmesi idi. Bu sayede aslında daha gerçekçi bir eleştiri yapma imkânı doğuyordu.

CIAM bir elit mimarlar grubuydu. Corbusier’nin doğruları, manifestosu ve sloganları ile besleniyordu. Her ne kadar Giedion 1943 yılında bunun tam

tersini savunarak bu oluşumun yıldız mimarların toplanma alanı olmadığını, her genç mimara açık olduğunu belirtse de (Giedion 1943, 44), CIAM’ın modern mimarlığın temellerini belirleyenler tarafından kurulmuş olduğu ve onların istekleri doğrultusunda devam edildiği, bilinen bir gerçektir. Özellikle de Le Corbusier’nin çok merkezde olması ve ütopyalarının kabul edilmesi konusunda ısrarcı davranması, CIAM için daha sonra yapılan pek çok araştırmada ortaya çıkan ve bu oluşumu zorlayan gerçeklerdi. 1981 yılında Winfried Nerdinger, Steinmann’ın CIAM kongreleri üzerine yazdığı kitabı hakkında geniş bir değerlendirme yaptı. Oldukça aydınlatıcı olan bu özetle birlikte, herkesin düşündüğü ve tahmin ettiği pek çok gerçek bir kez daha ortaya döküldü. Steinmann’ın çalışmasının adeta bir onayı gibi olan bu çalışmada Nerdinger Le Corbusier’nin modern hareketin nasıl temel figürü olduğunu ve onuz CIAM’ın ayakta kalmakta zorlandığını net olarak ifade ediyordu (Nerdinger 1981, 339).

Le Corbusier yapıları belli temel geometrik biçimler olarak görürdü. Bu biçimlerin estetik değerleri her zaman için ön planda oluyor, başka veriler anlamını yitiriyor ve gelinen ütopyik noktalarda zorlanma başlıyordu. Çevresel şartların değişeceğini ve bunun yapıyı içinde yaşanacak mükemmel bir alan haline çevireceğini düşünmek idealde çok hoş olmakla birlikte, konu sosyal ve ekonomik gerçeklere gelince maalesef çözüme çok fayda sağlamıyordu. Bunun ilk belirtileri Atina kartasının oluşumunda ortaya çıkmıştı.

4. CIAM Kongresi 1933 yılında Marsilya’dan Atina’ya gitmekte olan bir gemide yapılmıştı. Bu yolculuk Atina kartasının yazıldığı ve şehirciliğe sosyal, ekonomik ve politik faktörler ışığında bakılmaya çalışıldığı bir sıcak ağustos dönemini içeriyordu. Her yaş ve deneyimden pek çok mimarın, hatta sanatçının katıldığı, yoğun toplantıların yapıldığı, günler süren bu gezi o geziye genç yaşta katılan Josep Lluís Sert’in ağzından dinlendiğinde gerçekten büyüleyici bir atmosfer ve eşsiz

**Resim: 3**

1933 Ağustos ayında Marsilya'dan Atina'ya giden Patris II gemisinde toplanan CIAM üyeleri. (Sert, J. L. 1973. Foreword to Athen Charter. The Athens Charter. Le Corbusier, New York: Grossman, pp. viii).



bir tarih yazımını aktarıyordu. Sert 1973 yılında Le Corbusier'nin 'The Athens Charter' kitabının önsözünde aradan geçen 40 yılın ardından o geziyi şöyle yorumluyordu:

*"...Atina kartası pek çok yönüyle bugünün standartları ile değerlendirildiğinde yetersiz görünebilir. Ekonomik, sosyolojik ve ekolojik faktörler ve bunların hukuki uygulamaları ile derinden ilgilenmeyen, mimari bir düşüncenin ürünü olduğu söylenebilir. Ancak, bu kartada belirtilen maddelerin kentsel tasarım üzerine iyi ya da kötü kayda değer bir etkisi olduğunu da kabul etmeniz gerekir..." (Sert 1973, x).*

CIAM'ın şüphesiz en önemli dökümanı olarak kabul edilen bu karta Le Corbusier'nin ütopyik fonksiyonları ile tanımlanmıştı. Nicoletti'nin Le Corbusier'nin kitabından 2 sene önce yazdığı makalesi 'The End of Utopia' da 1947'de ilk savaş sonrası toplantıda patlayan ve problemleri çözmede yetersiz olduğu söylenen bu dört fonksiyonu tartışıyordu. Nicoletti'ye göre, bu dört fonksiyonun yetersizliği gitgide belirginleşmiş ve sonunda 1959 Otterlo kongresinde CIAM'ın sonlandığı hükmü ile bir dönem kapanmıştır (Nicoletti 1971, 271). Peki, bu dört madde neydi, neden bu kadar etkiliydi, Pruitt-Igoe'ya kadar uzanan sürecin nasıl parçası olmuştu?

Atina kartası mimarlık ve kent planlaması

arasındaki ilişkiye yoğunlaşıyordu. Kentin ana çekirdeği yerleşim için kabul edilip, dışı doğru diğer alanların oluşması hedefleniyordu. Belirlenen dört fonksiyon ise, 'oturma, çalışma, eğlenme ve ulaşım'dı. Dönemin karmaşık kent yapısında bu bölgelemenin kesin bir çözüm getireceğine dair inanç çok yüksekti. Elbette tüm CIAM üyeleri aynı görüşleri paylaşmıyordu, fikir ayrılıkları vardı ancak, Le Corbusier'nin egemenliği her yerde çok net hissediliyordu. O yüzden resmi bir rapor yazmak için görevlendirilen Sert'in raporunun çıkmasını bile beklemeden, CIAM organizasyonunun da onayını almadan 1943 yılında Atina kartasını yayınlayan Le Corbusier, ağırlığını hissettirmişti (Nerdinger 1981, 339). CIAM kendi dönemi ve şartlarında sosyal sorumlulukları üstlenmeye çok niyetliydi ancak, problem, şartların belirlenmesinde yatıyordu.

İnsanların yaşadıkları çevreler ile bağları vardır. Kendilerini ait hissetmek istedikleri ortamları buldukları yerlerde mutlu olurlar. Ancak, onları mutlu eden sadece bu sosyal çevre değildir, aynı zamanda ekonomik düzeyler, fiziksel koşullar, kültürel ortamlar da önemlidir. Hiç bir zaman hesapların yüzde yüz doğru tutacağına güvenerek düzenleme yapamayız. Çevresel verileri ne kadar kontrol altında tutarsak tutalım, ağırlığını gösterecek başka etkenler ortaya çıkabilir. Pruitt-Igoe bunun net örneklerinden biridir.



**Resim: 4**  
Pruitt-Igoe yerleşimi  
(Bristol, K. 1984).

#### 4. Pruitt-Igoe Efsanesi'nin Ardındakiler

1954 yılında inşaatı tamamlanan Pruitt-Igoe, 15 Temmuz 1972'de dinamitlenerek yıkıldı. St Louis'de savaş sonrası yapılanmanın ürünü olarak Minoru Yamasaki tarafından tasarlanmış bu konut yerleşkesi 57 dönüm üzerine kuruluydu ve her biri 11 katlı 33 binada 13.000 kişi yaşıyordu (Comerio 1981, 26). 1977 yılında Charles Jencks bu yıkımla birlikte modern mimarlığın ölüp postmodern dönemin başladığını ilan etti ve bu, kabul gören bir yaklaşım oldu (Jencks, 1977).

Pruitt-Igoe'nun, modern mimarlık kuramında özel bir yer edinmesinin sebebi büyük bir olay haline getirilen dinamitleyerek yok edilmesi değildir. Esas konu, bu yerleşime bağlanan kavramlar, değerler ve onların artık yok sayılması gerektiğinin kabul edilebilir olmasıdır.

Jencks'in 1977 yılında yaptığı bu açıklamadan bir sene kadar önce de Rowe ve Koetter 'Collage City' adlı kitaplarının girişinde yıkımın fotoğrafını kullanmışlardı ve kitabın bir bölümü modern hareketin mimari sosyal devriminin ateş aldığı yönünde bir tanıtıma ayrılmıştı (Bristol 1984, 168). Pruitt Igoe'ya özellikle değinilmemiş olunmasına rağmen verilerek istenen mesaj çok açıktı. Yapının

simgelediği tüm değerler, modern dönemin başarısız olduğunu anlatır gibiydi. O nedenle 1977 yılında Jencks'in açıklaması şaşırtıcı görünmemişti. Elbette ki bu, sembolik bir başlangıçtı ancak, yapı Le Corbusier döneminin ve CIAM'ın ortaya koyduğu tüm standart kuralları kendinde barındırdığı için, gerçekten de bir ölüm anını simgelediğinin düşünülmesi olağandı.

Bu konutların yıkılışı ile ilgili çok yorum yapıldı. Bu yorumlar çoğunlukla olumsuz yaşam koşullarının etkileri üzerineydi. Pruitt-Igoe'nun inşaatının tamamlandığı 1954 yılı, kentin nüfusunun artacağına dair inancın yüksek olduğu dönemleri simgeliyordu. Ancak 50'lerin sonuna gelindiğinde beyaz nüfusun ve iş alanlarının banliyölere taşınması ile doluluk oranı gitgide düşmeye başlamıştı. 1957'de bu oran % 91'di ve hızla düşüyordu (Bristol 1984, 166). Her türlü kanunsuz işin yapılabildiği, uyuşturucu trafiğinin, vandalizmin kol gezdiği ve silahların bolca ateşlendiği güvensiz bir alan haline gelmeye başlayan bölgede nüfusun azalması ile devletten artık gelmeyen bakım paraları yüzünden de çok sıkıntı yaşanıyordu. Asansörler çalışmıyor, borular patlıyor, çöpler yığılıyor (Quart 2012, 72) ve Pruitt-Igoe'nun kaderi de çiziliyordu.

**Resim: 5**

Pruitt-Igoe'nun yıkılışı  
(Bristol, K. 1984. *The Pruitt-Igoe Myth*.  
*Journal of Architectural Education*. 44 (3),  
s. 163 -171).



Ve 1972 yazında yapı dinamitlenerek yok edildi. Aslında çok trajik olan bu çözüm geride bir çok soru işareti ve bolca yorum bıraktı. Dönemin mimarlık dergileri ve günlük gazeteleri konuya geniş yer verdi. Aynı zamanda bu yapının bir mit haline gelmesi de bir anlamda sağlandı. Jencks'in 'modern mimarlığın ölüm saati'ni bu yapının dinamitlenmesine bağlayacak kadar anlam yüklemesi zaten ilgiyi yeterince üstüne çekmişti. Böylece konu bir anda Pruitt-Igoe'dan mimarlığa ve ardından modern mimarlığın sorgulanmasına döndü.

Aslında Jencks gibi postmodernizm savunucuları için bu yapı, modern mimarının başarısızlığını ifade eder tondaydı. Dönemin mimarisi tüm sosyal yaşantı için özel bir anlam içerdiği için, bu suçlama elbette yer buluyordu. Ancak, göz önüne alınmayan en önemli nokta bu yapı grubunun tasarlanmasında etkili olan sosyal, politik ve ekonomik etkilerdi.

Heathcott (2012, 450), bölgenin durumunu anlatırken şu noktalara değiniyordu:

*"... Pruitt-Igoe büyük bir nüfus artışı olacağı hesabı ile yapılmıştı. Ancak, kiracıların büyük bir kısmının taşındığı anlarda şehir zaten çözülmeye başlamıştı. Nüfusun hızla azalması ve gelmeyen devlet paralarının kaçıl-*

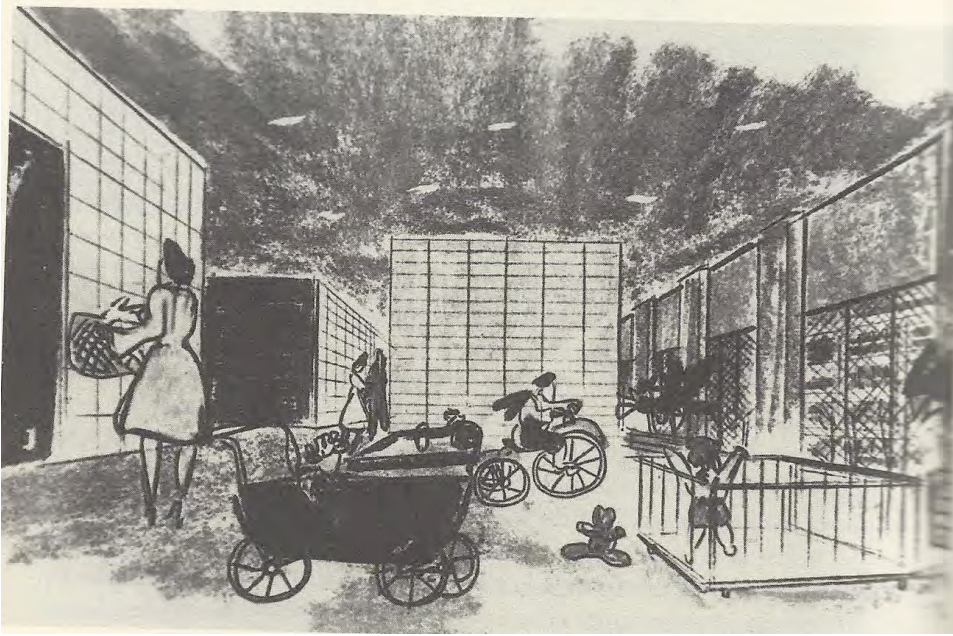
*nılmaz sona yaklaşacağı belli idi.*

*Ayrıca o dönemde St. Louis'te az katlı konut bölgelerinde oluşan suç oranının Pruitt-Igoe'dan daha fazla olduğu gerçeği de göz ardı edilemezdi..."*

70'li yılların başında günlük gazetelerin çok geniş yer ayırdığı Pruitt-Igoe, 'yüksek gecekondü', 'düşey getto', 'huzur içinde yat Pruitt-Igoe' gibi başlıklarla eleştirilirken, toplu konutların genel görüntüsünün bu hali ile gerçek olamayacağını ispatı olduğu da iddia ediliyordu (Henderson 1995, 40).

Pruitt-Igoe üzerine çok yazı yazıldı, çok eleştiri yapıldı. Mimarlar, kent planlamacıları, sosyologlar, ekonomistler farklı açılardan yaklaştı. Ancak, hiç bir zaman mimarlıktaki keskin duruş diğer alanlarda kendini göstermedi. Esas sorun sosyal konutlarda yerleşmiş Afrika kökenli Amerikalıların ırkçılık, baskı ve fakirlik altında sürdürdükleri yaşamlarının ekonomik şartlarının da bozulması ile iyice kötüye gitmesi ve ekonomik politikaların sonuçlarının yanlış hesaplanmasıydı.

Günümüzde birbirinden farklı bir çok konut yerleşkesinin tasarlandığı düşünüldüğünde, Pruitt-Igoe'nun yıkılması gerekli miydi, yoksa 'masum' olabileceği gerçeğini düşünmek gerekebilir mi, soruları da gündemde olacaktır.



**Resim: 6**  
Pruitt-Igoe'nun ilk projesinde tasarlanan ama yaşama geçirilmeyen sosyal alanlar (Evan Frondorf, 2012).

### 5. Geçmiş Tecrübelerinden Günümüz İçin Çıkarılabilecek Dersler

Pessac konutlarının, CIAM kongrelerinin ya da Pruitt-Igoe'nun yıkılışının üstünden çok uzun yıllar geçti. Artık dijital teknolojilerin 'blob' mimarlığının ve pragmatik yaklaşımların daha egemen olduğu bir mimarlık dünyasında ilerliyoruz. Mimarlığın çıkmaz bir sokağa doğru gittiği yönünde endişeler de mevcut. Ancak, bu endişeler belli bir yönde sorgulamayı da beraberinde getiriyor ve geçmiş tecrübelerin günümüz mimarlığına doğru izler taşıdığı bir gerçeklik mevcut. Bu bölüm Pessac, Pruitt-Igoe ve CIAM kongrelerinin üstünden geçen uzun yıllar sonrasında oluşan düzeni ve bu üç farklı mimarlık oluşumunun mimarlığa katkılarını tartışmayı hedeflemektedir. Bu değişimi tartışmak adına Pessac ve Pruitt-Igoe ile coğrafi konumu ve planlaması benzeyen üç örnek seçilmiştir. Her üç örnek de düşük gelirli için tasarlanmış sosyal yerleşimlerdir.

Her şeyden önce belirtmek gerekir ki, şartları doğru değerlendirmeden bir dönem mimarlığını 'öldü' ya da 'başarısız oldu' şeklinde yargılamak, üstünde bir kez daha düşünülmesi gereken bir konudur. Pruitt-Igoe aslında eleştirilerin bu denli acımasızlığı yüzünden tüm modern mimarlık ilkelerinin ağır itham edilmesine

göğüs germek durumunda kalmıştır. Yeni dönem tasarımlarına biraz daha duyarlı ve çok yönlü yaklaşmak iyi bir tercih olabilir. İlerleyen zamanlarda başka bir yapının başka bir dönemin 'ölümü' için sembolleştirilmesi tehlikesi her zaman kapımızda olabilir...

Pruitt-Igoe efsanesi, aslında 1937'de kabul edilen Wagner-Steagall Kanunu ile başlamıştı. Bu kanun, devletin yerel yönetimlere düşük gelirli aileler için fon ayırmasını sağlıyordu. Dönemin başkanı Roosevelt'in Amerika'nın sosyal ve ekonomik hayatında yeni bir dönem olarak adlandırdığı bu kanun hiç bir zaman gerçek amacına ulaşamamıştır (Friedman 1966, 642).

Bu yasa, özellikle savaş sonrasında düşük gelirli insanların belli bir refah çerçevesinde yaşamasını hedeflerken, St. Louis bölgesinin planlanmasından sorumlu Bartholomew, yasa ilk çıktığında alçak katlı strüktürler, güneş ve havanın düzgün akışının sağlanması, trafiğin azaltılması, açık alan ve parkların artırılması, sosyal amaçlı merkezlerin eklenmesi gibi amaçlar önermiştir. Ancak 1950'lerde özellikle savaş sonrası askerlerin evlerine dönmesi ile konut ihtiyacının çok artmış ve plan, gerçekleşmesi mümkün olmayan bir ütopyaya dönmüştür (Frondorf 2012, 4).



**Resim: 7**

Pruitt-Igoe'da terk edilen bloklarda vandalizm etkisi (Lawson, 2007).



Pruitt-Igoe'nun tasarımcısı Yamasaki'nin de amaçladığı, insanların açık alanlarda, çocukların onlar için tasarlanan oyun mekânlarında ve genel olarak ticari ve diğer sosyal mekânlarda bir bütün içinde ve rahat yaşamalarıydı. Kamusal galeri olarak tasarladığı mekânlarda çocuklar için dinlenme ve oyun alanları düşünmüştü. Bu mekânlar yetişkinlerin de rahatlıkla vakit geçireceği alanlar olacaktı.

Ancak yerel idare ekonomik kaygılarla tüm bu alanları kaldırmış ve proje alanının yarı yarıya inmesini sağlamıştı (Frondorf 2012, 10). Böylece ortaya çıkan, düz, katı ve hiç bir sosyal etkileşime izin vermeyen binalar olmuştu.

Aradan geçen yıllar içinde Pruitt-Igoe bir efsane halini alırken 40 sene sonra Sara Fernandez Cendon, Amerikan Mimarlar Enstitüsü için yazdığı bir yazıda Pruitt-Igoe için olası pek çok soruyu sorarak cevaplarını verdi. Cendon'a göre Pruitt-Igoe'nun 'başarısızlığı' mimari bir hata sonu değil, tamamen yanlış politikalar sonucu oluşmuştu. Öncelikle bölge nüfusunun artışı yanlış hesaplanmış ve gereksiz bir yoğunluk oluşturulmuştu. İkincisi, Yamasaki'nin tasarımı, ekonomik sebeplerle çok değiştirilmiş, yaşamı refah kılacak her türlü ana karardan

vazgeçilmişti. Ve en önemlisi, 1950'li yıllar ırkçılığın çok yoğun olduğu yıllardı. Pruitt Afrika Amerika kökenliler, Igoe ise beyazlar için yapılarak zaten bu bakış açısı iyice keskinleştirilmişti. Bu şartlar altında hiç bir tasarımın Pruitt-Igoe'yu kurtarması beklenemezdi (Cendon 2012).

Amerika, sosyal konutlarda özellikle gelir ve ırk farklılığına göre bölünmelerin yarattığı sıkıntıları uzun yıllar yaşadıkdan sonra 1992 yılında HOPE VI (*Housing Opportunities for People Everywhere VI*) programı ile refah düzeyinin arttığı ve rahat yaşamın olası kılındığı bir sosyal konut planlamasına adım attı. Programın amacı, sıkıntılı bölgelerdeki konutları rehabilitasyonla, yıkımla, ya da yenisini yaparak düzeltmek, bu tarz yerleşimlerin olduğu bölgeleri canlandırmak, çok düşük gelirli ailelerin yoğunlaşmasını engelleyecek yapılaşmaları sağlamak ve sürdürülebilir topluluklar oluşturmak şeklinde özetleniyordu (Popkin vd. 2004, 1). Böylelikle yaşam kalitesi yüksek yerleşimlerin oluşumu için de olanak sağlanırken, aynı zamanda çok yüksek blokların oluşumu konusunda da belli bir sınır getiriyordu.

Pruitt-Igoe ile birlikte CIAM kongrelerinin ilkeleri doğrultusunda 1930'da inşa edilen Pessac konutları ise şu an kulla-



Resim:8 /9  
Pessac Konutlarının dünü  
(Huxtable, 1981).

nılmaktadır. Pessac konutlarının tasarımı ve yapımı CIAM kongrelerinin başlangıç yıllarına tarihlenir. Le Corbusier'nin estetik anlayışının ürünü olarak oluşan bu yerleşim uzun yıllar sonrasında yeni kullanıcılar edinmiş ve onların istek ve ihtiyaçları doğrultusunda her birinde değişimler yapılmıştır. Buradaki en büyük etken yapıların yüksek katlı olmaması, modernist çerçeve içinde standart ama, açık-kapalı alan ilişkileri açısından çok net ve kullanışlı olmalarıdır. Ülke ya da kültürden bağımsız olarak Pruitt-Igoe ile karşılaştırıldığında en büyük fark olarak da bu görülmektedir. Konutun birey için sembolik bir anlamı vardır. İçinde yaşadığı ortamda ait olma duygusu ile birlikte hareket eder. Bourdieu'nun vurguladığı gibi, toplum içinde belli bir yaşam standardına sahip insanlar statülerini göstermek için bireysel kimliklerini görselleştirme ihtiyacı içindedirler (Bourdieu, 1984).

Bu nedenle, kullanıcılar Pessac konutlarında kendi yaşam alanlarını yaratmak konusunda istekli davranmışlardır. Burada ilginç olan estetik görüşü ve felsefesi ile modern mimarlığın temellerini oluşturan mimarlardan biri olarak Le Corbusier'nin tasarımının kullanıcılar tarafından anlaşıl-

maması, ancak yine de kendi dokunuşları ile içinde oturmayı kabul etmeleridir. Bunda Le Corbusier'nin oran anlayışı ve felsefi duruşu etkindir. Ancak yine de, bu felsefeyi bilmeyen ve mimar olmayan bir kullanıcı için başka değerler de söz konusudur.

Decker ve Newton, (2009, 77) bu farklılığı şöyle açıklarlar:

*“Le Corbusier, ‘sıradan’ insanı böyle bir estetik ile karşılaştırmanın bir tür ‘aydınlanma’ oluşturacağına inanıyordu. Ancak hacimlerin ve renklerin uyumlu kullanımı konut sakinleri tarafından anlaşılamadı. Kısa bir süre sonra onların ‘içinde yaşanan makine’leri özel ihtiyaçlarını gidermek için değişime uğradı. Bu, uzmanlar ve insanlar arasındaki fikirlerin nasıl farklılaşabileceğini gösterir.”*

Birey, kendini daha rahat hissettiği, keyif ve güven veren ve çevresel bilincin daha yüksek olduğu mekânlarda yaşamak ister. Genel beğeni çerçevesinde hareket eden ve tüketen bireyler doğal olarak birbirinden çok farklı tasarımlara da olumlu bakmaktadır.



Resim: 10 / 11  
Pessac Konutlarının bugünü  
(Huxtable, 1981).

Resim: 12/ 13

Yeşil Yol konutları New York  
([http://viaverdenyc.com /the\\_building](http://viaverdenyc.com /the_building)  
[Erişim tarihi:09 Ağustos 2015]).

Pessac konutlarındaki dönüşüm de aslında bunu anlatmaktadır. Birey kendini iyi hissedeceği alanlarda yaşama ihtiyacını artık daha net ortaya koyabilmektedir.

Günümüze gelindiğinde 1960'lı yıllardan çok farklı bir bakış açısı ortaya çıkar. Sosyal yapılaşmanın bir parçası olarak görülen ve özellikle düşük gelirli için geniş alanlara yayılan konut projeleri yeni kriterlere göre tasarlanmaktadır. Bu kriterlerin içinde bireyin kendini dış dünyadan izole hissetmediği, ancak sosyal düzen içinde kendi isteği doğrultusunda aidiyet duygusunu geliştirebilmesi önceliklidir.

Pruitt-Igoe ile aynı coğrafyadan yakın tarihli bir örnek Dattner ve Grimshaw tarafından New York Güney Bronx bölgesinde tasarlanan ve 2012 yılında inşası tamamlanmış Via-Verde (Yeşil Yol) adlı sosyal konut yerleşimidir. 222 konuttan oluşan bu yerleşim farklı yüksekliklerde tasarlanmış konut grupları ve 7500 m<sup>2</sup>'ye yayılmış alışveriş ve sağlık birimleri ile dikkati çeker. 2013 yılında Rudy Bruner ödülü alan yerleşimin diğer bir özelliği ise yeşil alanın çok farklı yönleri ile kullanıcıya açılmış olmasıdır (Brunerfoundation 2013).

Özellikle konut gruplarının sadece konut işlevi ile sınırlandırılmamış olması, ekonomik gelişmenin ön planda tutulması, aynı zamanda komşuluk ilişkilerinin de gerekliliğinin anlaşılması artık ön plandadır.

Düşük maliyetli sosyal konutlar üzerine araştırma yapan Gwendolyn Wright'ın vurguladığı gibi bu, yerleşim merdivenlerinde pencereler, bahçesinde sebze ve meyvesi, doğru oluşturulmuş doğal iklimlendirmesi, tamamen yeşil kaplı çatısı ve



özellikle balkonlar, yağmur tutucular ve gölgelikler gibi mimari elemanların doğru kullanımı ile bireylerin kendilerini iyi hissetmelerini sağlayan bir düzen sunmayı başarmaktadır (Wright 2014, 78).

Farklı bir coğrafyaya geçtiğimizde ise Pessac konutlarının planlamasına benzer iki yerleşim görürüz. Bunlardan ilki Lacaton & Vassal tarafından 2005 yılında Fransa Mulhouse'da tasarlanmış, standart sosyal konutlardan daha büyük ama aynı kalite ve düşük maliyette bir konut grubudur. İki farklı strüktür sistemi ile çalışan mimarların loft görünümü tasarımları kullanıcıların hem geniş hacimlerde yaşamalarını hem de dış mekânlarla maksimum ilişki kurmalarını sağlamayı hedefleyerek yapılmıştır. Simon, yapıları değerlendiren yazısında 'pahalı olmasın ama yine de iyi olsun' ana fikri ile tasarlanan yapıların geniş, aydınlık ve mümkün olduğunca kapı ile bölünmeden tasarlanmasının kolaylık sağlamasa bile kullanıcılar için enteresan olduğunu belirtir. Bir sosyal konut grubu için geleneksel olmasa da, çok geniş alanlar, kış bahçeleri ve kullanıcıya istediği gibi hareket etme imkânı bu yapılarda sağlanmıştır (Simon, 2005).

Diğer bir örnek ise, FAT grubunun 2006'da Manchester - İngiltere'de tasarladığı 23 birimden oluşan sosyal konutlardır. Kullanıcılarla yapılan görüşmeler sonucu onların zevkleri ve yaşam biçimleri düşünülerek öneriler oluşturulan bu tasarımda iç mekânlarda geleneksel konut tipolojisine bağlı kalınmış, ancak cephelerde daha süslü bir biçimleniş tercih edilmiştir (Griffiths vd. 2011). İç- dış mekân ilişkilerinin kullanıcıya belli bir ferahlık ve aidiyet duygusu vermesine çalışılan bu küçük yerleşim, özellikle sosyal konutla-

**Resim: 14**

Mulhouse sosyal konutları  
([http://faculty.arch.utah.edu/ruegemer/classes/2012\\_fallstudio/downloads/ARCH\\_6015\\_Precedences.pdf](http://faculty.arch.utah.edu/ruegemer/classes/2012_fallstudio/downloads/ARCH_6015_Precedences.pdf) [Erişim tarihi: 08 Mayıs 2015]).

rın tekdüze cephe sistemlerinden bağımsız kılınmıştır. Bu yapıları yaşanır kılan ise, alçak katlı ve bahçelerinin olmasının yanı sıra, iç mekânların kullanıcının gündelik yaşamına cevap verecek şekilde seçilmiş olmasıdır. RIBA, bu yapıların çocukların ders çalışması için alanlardan teraslara uzanan serbet ve açık plan şemasını başarılı bir tasarım örneği olarak görür. Daha güzel olan ise, kullanıcıların içlerinde yaşadıkları konutları, dekoratif balkonlar, kuş kafesleri, hatta sarkan saksılar ile değerlendirebilmeleri, istedikleri değişimi yapabilmeleri ve farklı renkler kullanabilmeleridir (RIBA, 2012).

Seçilen örnekleri ortak kılan en temel özellik ise en başta kullanıcıların ihtiyaç-

larının net anlaşılmalı olması ve çevreden izole edilmeden onlar için bir yaşam biçimi oluşturulmak istenmesidir. Aslında, ölçek, iç-dış mekân ilişkileri, sosyal alanlar, mekân kaliteleri açısından bir anlamda Le Corbusier'nin 'içinde yaşanan makine' kavramından uzak değildir.

2011 yılında Oikomodos tarafından 11 yazarın katkısı ile oluşturulan konut konseptleri çalışmasında da en temel vurgu bu yönde olmuştur. Ana fikir bireyin ihtiyaçlarının doğru anlaşılması, adaptasyonu yüksek ya da esnek çözümler getirilebilmesi, konutun sağladığı konfor ve yarar düzeyinin net belirlenmiş olmasıdır. Bunlara ek olarak insan psikolojisinin sınırları, karma kentsel fonksiyonların

**Resim: 15/16**

Mulhouse sosyal konutlarından bir iç mekân ve kış bahçesi  
(<http://www.lacatonvassal.com/index.php?idp=19#> [Erişim tarihi: 09 Ağustos 2015]).



**Resim: 17**

Islington sosyal konutları genel görünüş-  
(Adrian Welch: 2011  
[http://www.e-architect.co.uk/images/jpgs/manchester/islington\\_square\\_iloros11\\_4.jpg](http://www.e-architect.co.uk/images/jpgs/manchester/islington_square_iloros11_4.jpg) [Erişim tarihi: 10 Ağustos 2015]).



yerleşime yakınlığı, komşuluğun artırılması, sosyal yönden çeşitliliğin sağlanması ve tasarımın evrensel değerlerinin her zaman hatırlanması konuları da net ifade edilmiştir (Oikomodios 2011).

Diğer ortak nokta ise bu tasarımların sistemin bir parçası olarak -izm ekinin getirdiği bir ideolojik kaygıyı simgelediğidir. Bu yaklaşımı bir süredir tartışılan pluralist oluşumun bir habercisi olarak

**Resim: 18**

Islington sosyal konutları iç mekân  
(<http://phaidonatlas.com/building/islington-square-social-housing/1239> [Erişim tarihi: 10 Ağustos 2015]).



kabul etmek de mümkündür. Amaç, 21. yüzyılda artık çok sık karşılaştığımız yeşil mimari, çevre ile entegrasyon, sürdürülebilirlik, kentsel ölçekte fonksiyonel çeşitlenme, toplumsal psikoloji, ‘an’ı yaşama gibi kavramlar için çözüm önerileri geliştirmektir. Özellikle toplu alanların doğru ve yoğun kullanılması, esnek tasarımlar ve mahalle kavramları mimarlar için artık temel başlangıç noktalarını oluşturmaktadır. Aynı bağlamda Groat (1992, 144), ‘Rescuing Architecture from the Cul-de-Sac’ adlı makalesinde mimarlığın sadece sosyo - ekonomik güçlerin bir ürünü olarak görülmemesi gerektiğini savunur. Düşünülmesi gereken başka kriterler de vardır.

Şu an bulunduğumuz noktada Pruitt-Igoe’dan günümüze alınan en önemli dersin bu olduğunu söylemek mümkündür. Sadece ekonomik kriterleri ön planda tutarak tasarım yapmak, ya da ekonomik koşulları tasarımın önüne geçirmek iyi bir sonuç vermeyecektir.

Bu çalışmada tartışılan örneklere yenileri eklenebilir. Ortak noktaları ‘bireyin çevre ile uyum içinde yaşaması’ olan çok tasarım gündemde mevcuttur. Ancak sadece üç örnek bile farklı coğrafyalarda olmalarına rağmen, ortak ana fikirleri yoğun barındırdıkları için belli bir kalıp oluşturulmasını sağlayabilir.

Bunların içinde en ön plana çıkan, kullanıcıya kendini yapıya dahil edebilme şansı tanınmış olmasıdır. İster açık alanda yeşille bütünleşerek, isterse iç mekânlarda kendi mekânını oluşturarak bunu kurabilmiştir. İkinci önemli unsur, bu yerleşimlerin şehir mekânına dahil edilmeye çalışılmaları, ya da kentsel fonksiyonların yapı gruplarına taşınmış olmasıdır. Spor alanlarının sağlık merkezlerinin ve ortak toplanma alanlarının varlığı bu bakış açısını desteklemektedir. Günümüz ortamında ağır ve yoğun tempoda yaşayan bireylerin komşuları ile birlikte geçirebilecekleri bir alan yaratılması fikri de başarılıdır.

Bu noktada sadece mimari olarak değil, sosyal ve ekonomik durumun da kısa

bir değerlendirmesini yapmak gerekirse, 1960’lardan bu yana her iki coğrafya da ağır krizler geçirmiştir. Özellikle 1973’te yaşanan petrol krizinin ekonomiye olan olumsuz etkisi bilinmektedir. Ancak, günümüzde bu ağır şartlar yok. Toplumların ekonomik ya da sosyal açıdan ayağa kalkmasından öte aidiyet, kimlik, mutlu olma, varoluş gibi kavramlar gündemi yakalıyor. Kullanıcının kendini dahil ederek yaşadığı yapıların her an bir sürpriz içermesi tercih ediliyor. Elbette sınırın bir yerde çizilmesi gerekecek ama, o zamana kadar daha çok yapı tasarlanacak. Belki 100 yıl sonra bu yapıların sıkıntıları ve dönemin yarattığı kaos da tartışılacak, şu anki tartışmaların dışında daha keskin ve net söylemler de oluşacak. Modern dönemin sosyal ve ekonomik şartları mimarlığın şekillenmesinde büyük rol oynamıştı. Dönemin özellikle savaşlardan çok zarar gören kentleri ve gündelik yaşam mimarının koyduğu çalışmalarla yapılanmaya çalışılmıştı. Konu kullanıcının isteklerinden önce gereksinimleri üzerine yoğunlaşıyordu. Bu nedenle CIAM kongrelerinin önemi büyüktü; aynı şekilde Pessac konutlarının oluşumu, ya da Pruitt Igoe’nun bu denli standart ve yüksek binalarla şekillenmesi de açıklanabilirdi.

Le Corbusier bir dönemin gerçekten çok farklı, değerli ve etkili tasarımcısıydı. Bazı derslerde ‘modern mimarinin babası’ şeklinde naif ifadelerle yer bulması da son derece kabul edilebilir bir gerçektir. Dönemin şartları, toplumun yapısı, şehirlerin kaotik durumu göz önüne alındığında eleştirilerin tekrar düşünülmesi gerekebilir. Her konu kendi şartları içinde değerlendirilir. Aksi, tüm oluşuma karşı bir haksızlıktır. Le Corbusier mimarlığı tanımlarken ‘Mimarlık bir ahlaklılık meselesidir’ der (*Le Corbusier 1986*). Onun için tüm çevresel verilerin dışında her türlü ustalığın yer bulduğu kusursuz işleyen bir bütün vardır. Bu mimarlık çok ideal ve belki de olması gerekeni yansıtan bir düşüncedir. Değişen toplumsal yapı ve teknolojinin arkasında bu söylemi görmek gerekmektedir. CIAM kongrelerinin ve Pessac’ın ardından düşünülmesi gereken gerçeklerden biri de budur.

## 6. Sonuç

Çalışma içinde sınırlı sayıda verilen örnekler günümüz mimarlık ortamının kapsamlı bir değerlendirmesini yapmak için yeterli değildir; zaten amaç da bu değildir ancak, genel çerçeveye bakıldığında 1930'lardan bu yana değişen ya da değişmeyen bir düzenin varlığını hatırlayabilir, çıkarılan dersler olup olmadığı konusunu tartışabiliriz.

Bundan yaklaşık 80 yıl önce Bauer'in (1934 ve 1957) Amerika'da konut politikalarını incelerken ortaya koyduğu bir gerçek vardır:

*“Bölgenin seçimi, yapının tipi ve yaratılan mahalle ortamı önemlidir; özgürlük ve esneklik sağlanmadığı, gökdelen gibi yapılarda bireye insiyatif ve sorumluluk alma şansı bırakılmadığı anlarda, özgürlük ve mahremiyet de yaşanmaz. Küçük ölçekli ticari girişimler böyle yerlerde büyük bir sosyal rol içerirler. O bölgede yaşayacak grubun duygu ve istekleri göz ardı edilmemelidir.”*

Bauer'in Pruitt-Igoe'nun inşasından çok önce vurguladığı bu doğrular, o yıllarda gerçek hayata maalesef geçememiştir. Ancak, mimarın göz ardı etmediği gerçeklerin dönemin ağır ekonomik şartlarına yenik düştüğü de kabul edilmelidir. 1950'li yılların Amerika'sında ırkçılığın çok yüksek olduğu bölgelerden birinde tasarlanan bu bloklar Yamasaki'nin modern mimarlığın temel ilkelerine göre oluşturmak istediği tüm çerçeveden bağımsız kılınmış, adeta bir hapisane haline dönüştürülmüştür.

Günümüzde Pruitt-Igoe benzeri pek çok yerleşim de Amerika'da aynı yaşam koşullarını paylaşmaktadır. Oluşturulan HOPE VI programı ile bu kaderin değişmesini amaçlamaktadır. Tasarlanan yeni örneklerde bireyin yapı ile uyumuna ve çevre ile bağının kopmamasına çalışılmaktadır.

1930'larda modern mimarlık döneminin tüm kurallarını içeren bir tasarımla yaratılan Pessac konutları ise günümüzde farklı kullanıcılar tarafından yaşatılmaya

devam etmektedir. Kullanıcı isteklerinde doğal olarak bir farklılık olsa da, bu farklılıkların mekânlarda çözümlenebilmesi sağlanmıştır. Bunun en temel sebebi, yerleşimin çevreden izole edilmemiş olması, bölgenin konut yerleşimi olarak tercih edilebilmesi, mekânların dönüşüme uygun olarak esnek tasarlanmış olması ve aslında Le Corbusier'nin 'ev içinde yaşanacak makinedir' özdeyişine uygun olmalarıdır. Kullanıcıların kendilerini güvensiz, izole edilmiş ve rahatsız hissetmeleri için hiç bir sebep yoktur. Bu bağlamda Giedion'un CIAM kongrelerinde ortaya koyduğu temel amaçlara uyulmuştur.

Aynı coğrafyada günümüzde tasarlanan konut gruplarında kullanıcının çevre ile ilişkisine ve aidiyet duygusuna önem verildiği örnekler görülmektedir. Bu bağlamda Pessac'tan çıkarılan ders olumludur.

Bu örnekler kesin bir çıkarım yapılmasını sağlayamaz. Ancak, çıkarılabilecek bazı dersler vardır. Öncelikle sosyal ve ekonomik faktörler ağırlaştığında mimarın görevinin daha zorlaşacağı, bu noktada sınırların doğru çizilmesi gerektiği söylenebilir. Yamasaki'nin tasarımına bu denli müdahale edilmemiş olsaydı, belki sonuç bu denli trajik olmayabilirdi.

Pruitt-Igoe'yu yıkılmaya götüren sebepler modern mimarının başarısızlığı değildir. Eğer öyle olsaydı, Pessac konutları da bugün terk edilmiş olurdu. Esas problem sosyal yaşamın gereklerinin ekonomik sistemle birlikte aynı paralel düzen içine yerleştirilememesinde yatmaktadır. Özellikle modern dönemde CIAM kongrelerinin yaşanabilir bir düzen adına oluşturulduğunu düşünürsek, aynı coğrafyada mimarın planlamaya katkısının daha rahat oluştuğunu görebiliriz. Çıkarılabilecek en önemli ders öncelikle mimarın rolünün önemidir. Bireyin rahat ve aidiyet duygusunun yüksek olduğu mekânlarda yaşamasını sağlamanın yolu mimarın tasarımının başarısından geçmektedir. Bu tasarımın ekonomik kaygılarla değiştirilmesi önü alınamaz sorunlara yol açabilir. Çıkarılabilecek diğer bir ders, tüketicinin isteklerinin çok değişken olabileceğidir.

Pessac bu değişime olanak verdiği için hala yaşamaktadır. Pruitt-Igoe ise en başından ekonomik sebeplerle değişime uğrayan mimari tasarımın dönüştürülemez olmasının sonuçlarını yaşamıştır. Ama bu, Pruitt-Igoe'nun masumiyeti olarak değerlendirilemez.

Günümüz tasarımlarında bireyin aidiyet duygusunu canlı tutan, komşuluğu ön plana alan ve yeşili içeri davet eden bir mimari duruş ile karşılaşyoruz. Geçen yıllar içinde Pruitt-Igoe'dan çıkarılan en büyük ders budur. Ayrıca mimarın tasarımını ekonomik sorunların çözümü için araç olarak kullanmayan bir mimarlık ortamının varlığını da hissediyoruz. Bu da şartlar ve dönemler değiştiğinde Pruitt-Igoe'nun yıkımına benzer bir olayın başka bir yapının başına gelmesini engelleyecek bir sistem içinde olduğumuzun ifadesi olabilir.

#### Kaynakça

- Bauer, C. 1934. *Modern Housing*. Boston: Houghton Mifflin.
- Bauer, C. 1957. The Dreary Deadlock of Public Housing. *Architectural Forum*. 106: pp.140-42, ve 219, 22.
- Bourdieu, P. 1984. *Distinction: A Social Critique of the Judgement of Taste*. Londra: Routledge.
- Bristol, K. 1984. The Pruitt-Igoe Myth. *Journal of Architectural Education* 44 (3), pp. 163-171.
- Brunerfoundation, 2013 [çevirimiçi]. Erişim yeri: <http://www.brunerfoundation.org/rba/pdfs/2013/CH5.pdf> [Erişim tarihi: 10 Ağustos 2015].
- Cendon, S. 2012. *Pruitt-Igoe 40 Years Later / Is the ghost of Modernism still haunting north St. Louis?* [çevirimiçi]. Erişim yeri: <http://www.aia.org/practicing/AIAB092656> (Erişim tarihi: 07 Mayıs 2015).
- Comerio, M. 1981. Pruitt-Igoe and Other Stories. *JAE*. 34 (4), pp. 26-31.
- Decker, P. ve Newton, C. 2009. At the Fall of Utopia. *Urbani İzziv/Urban Challenge*. 20 (2), pp. 74-82.
- Friedman, M.L. 1966. Public Housing and the Poor: An Overview. *California Law Review*. 54 (2), pp. 642-669.
- Frondorf, E. 2012. *Pruitt-Igoe: Utopic Expectations Meet Tenement-Infused Realities* [çevirimiçi]. Erişim yeri: <http://writing.yalecollege.yale.edu/sites/default/files/files/Frondorf-American%20Studies5.pdf> [Erişim tarihi: 07 Mayıs 2015].
- Giedion, S. 1943. On C.I.A.M.'s Unwritten Catalogue. *The Journal of American Society of Architectural Historians*. 3 (1/2), pp. 43-46.
- Griffiths, S., Holland C., ve Jacob, S. /FAT Grubu. 2011. FAT Projects. Manifesting Radical Post-Modernism. *Architectural Design*. pp.78-89.
- Groat, L. 1992. Rescuing Architecture from the Cul-de-Sac. *Journal of Architectural Education*. 45 (3), pp. 138-146.
- Heathcott, J. 2012. Pruitt-Igoe and the Critique of Public Housing. *Journal of the American Planning Association*. 78 (4), pp. 450-451.
- Henderson, S. 1995. Tarred with the Exceptional Image: Public Housing and Popular Discourse, 1950-1990. *American Studies*. 36 (1), pp. 31-52.
- Huxtable, A.L. 1981. *Le Corbusier's Housing Project-Flexible Enough to Endure*. New York Times [çevirimiçi]. Erişim yeri: <http://www.nytimes.com/1981/03/15/arts/architecture-view-le-corbusier-s-housing-project-flexible-enough-endure-ada.html> [Erişim tarihi: 22 Mayıs 2014].
- Jencks, C. 1977. *The Language of Postmodern Architecture*. New York: Rizzoli.
- Lawson B.A. 2007. *The Pruitt-Igoe Projects: Modernism, Social Control, and the Failure of Public Housing, 1954 -1976*, Oklahoma Devlet Üniversitesi Yüksek Lisans Tezi.
- Le Corbusier, 1986. *Towards a New Architecture*. New York: Dover.
- Mumford, E. 2000. *The CIAM Discourse on Urbanism, 1928-1960*. Cambridge: MIT Press.
- Nerdinger, W. 1981. Review of CIAM International Kongresse für Neues Bauen, Dokumente 1928-1939 by Martin Steinmann. *Journal of the Society of Architectural Historians*. 40 (4), pp. 338-339.
- Nicoletti, M. 1971. The End of Utopia. *Perspecta*. 13/14, pp. 268-279.
- Oikodomos, 2011. *Housing Concepts, Life Learning Programme – Erasmus Virtual Campus* [çevirimiçi]. Erişim yeri: [http://www.oikodomos.org/resources/housing\\_concepts.pdf](http://www.oikodomos.org/resources/housing_concepts.pdf) [Erişim tarihi 09 Ağustos 2015].
- Popkin, S., Katz, B., Cunningham, M., Brown, K., Gustafson, J., ve Turner, M. 2004. *A DECADE OF HOPE VI: Research Findings and Policy Challenges*. The Urban Institute.
- Quart, L. 2012. The Pruitt-Igoe Myth, Short Takes. *CINEASTE*. pp. 72.
- RIBA, 2012. [çevirimiçi]. Erişim yeri: <https://www.architecture.com/Files/RIBAProfessionalServices/CompetitionsOffice/caseStudies/2012/IslingtonSquare.pdf> [Erişim tarihi: 10 Ağustos 2015].
- Sert, J. L. 1973. Foreword to Athen Charter. İçinde: *Le Corbusier, The Athens Charter*. New York: Grossman, pp. vii – x.
- Simon, A. 2005. *Lofts im Sozialen Wohnbau, Bauwerk* [çevirimiçi]. Erişim yeri: <http://www.nextroom.at/building.php?id=18552&inc=artikel&sid=12338> [Erişim tarihi: 10 Ağustos 2015].
- Steinmann, M. 1979. *CIAM-International Kongresse für Neues Bauen, Dokumente 1928-1939*. Basel: Birkhaeuser Verlag.
- Vidler, A. 2013. Troubles in Theory Part IV: The Social Side. *Architectural Review*. 223 (1394), pp. 1-3.
- Wright, G. 2014. Design and Affordable American Housing. *Cityscape: A Journal of Policy Development and Research*. 16 (2), pp. 69-86.