

Öz

Bu araştırmada, Ankara'da bulunan Tahsin Banguoğlu Öğrenci Yurdu'nda kalan kız ve erkek öğrencilerin kullandıkları ve aynı özelliklere sahip sekiz kişilik odaların, fonksiyonel ve algısal performans analizleri yapılmıştır. Buna bağlı olarak, odaların iç mekân karakteristiklerinin ve insan-donatu elemanı yoğunluğunun kullanıcıların mekân algılamaları üzerindeki etkisinin belirlenmesi amaçlanmıştır. Bu amaca uygun olarak geliştirilmiş ayrıntılı bir anket yardımıyla, öğrencilerin yurt odalarına yönelik fonksiyonel ve algısal performans değerlendirmeleri ölçülmüştür. Sonuç olarak, incelenen yurt binası ve odaları özelinde, kullanıcıların önemli bir kısmının odaların yerleşim düzeninden, insan-donatu elemanı yoğunluğundan, oda ekipmanlarının nitelik, nicelik ve kapasite yetersizliklerinden rahatsız oldukları; ayrıca, özellikle belirttikleri bazı ekipmanlara yönelik (kitaplık, ayakkabılık ve daha büyük hacimli elbise dolabı vb.) istekleri bulunduğu tespit edilmiştir. Bununla birlikte, kullanıcıların tamamına yakınının sekiz ve altı kişilik odalarda kalmak yerine, tek, iki veya dört kişilik odalarda kalmayı tercih ettikleri görülmektedir.

Abstract

In this study, functional and sensual effects of performance evaluation on dormitory rooms' interior characteristics and human-furniture density living (eight people) have been examined. The study focuses on the perceptual concentrations on the boarding girls and boys covering identical spatial features at Tahsin Banguoğlu student dormitory rooms located in Ankara. For this purpose, architectural features and interior spatial characteristics within the context of users' satisfaction, expectation and perceptual performance are measured by applying a detailed survey. Accordingly, it has been examined that in the case of dormitory rooms and their users a significant portion are not satisfied with the residential placement, human-furniture density and capacity of wardrobes. In such a way that; the crowding of bunk beds, cabinets, desks and chairs besides, shortage of large volume of a library, wardrobe and footwear. Furthermore, another finding is almost all users preferred to stay in a single, double and quadruple rooms rather than in the rooms with six and eight people.

Anahtar Kelimeler:

Öğrenci Yurdu, İç Mekân Yerleşimi, Fonksiyonel ve Algısal Performans Değerlendirmesi

Keywords:

Student Dormitory, Interior Space Placement, Functional and Perceptual Performance Evaluations

Öğrenci Yurdu Odalarının Mekân Kalitesinin Kullanıcıların Fonksiyonel Ve Algısal Performansı Üzerine Etkisi; Tahsin Banguoğlu Öğrenci Yurdu Örneği

Kubulay Çağatay

M.E.B. İncirli Mesleki ve Teknik Anadolu Lisesi Mobilya ve İç Mekan Tasarımı Alanı
Meryem Yalçın TOBB Ekonomi ve Teknoloji Üniversitesi, Güzel Sanatlar Tasarım ve Mimarlık Fakültesi, İç Mimarlık ve Çevre Tasarımı Bölümü

Kemal Yıldırım

Gazi Üniversitesi, Teknik Eğitim Fakültesi, Mobilya ve Dekorasyon Bölümü

1. Giriş

Barınma; insan yaşamının her evresinde vazgeçilmesi mümkün olmayan temel ihtiyaçlardandır. Barınılan mekânların niceliklerinin yanı sıra nitelikleri de psikolojik açıdan oldukça önemlidir. İnsanlar barınma ihtiyaçlarını uzun ve kısa süreli olarak konut, otel, pansiyon, yurt, misafirhane gibi çeşitli mekânlarda giderirler. Barınma gereksinimine önemli katkılar sağlayan bu mekânlar; bireyin ruh ve beden sağlığına, yaşam kalitesine, mutluluğuna olumlu/olumsuz etkiler yapabilmektedir. Sözü edilen bu etkiler; mekânların konumu, fiziksel özellikleri, büyüklüğü, donatı elemanları yoğunluğu ve özellikleri gibi unsurlarla ilişkili olabilir (Işık 1970; Speeds ve Lloyd 1997; Yıldırım ve Uzun 2010).

Üniversite öğrencileri yaşadıkları şehir dışında bir üniversite kazandığında, öğrenim süreleri boyunca genellikle ailelerinin konutlarında kalamamakta, devlet yurtları, özel yurtlar, öğrenci evleri, misafirhaneler gibi yerlerde kalmaktadır. Bu nedenle, barınma, özellikle öğrencinin

yüksek öğrenim görmek üzere yaşadığı şehirden başka bir yere gittiğinde karşılaştığı ilk sorundur. Ülkemizde, son yıllarda üniversite sayısının hızla artması ve mevcut öğrenci kapasitelerinin yükseltilmesine karşılık; öğrenci yurtlarına yatırım yapılmaması nedeniyle mevcut yurtların kapasiteleri yetersiz kalmaktadır. Bunun sonucu olarak da üniversite öğrencilerinin barınma sorunu daha ciddi boyutlara ulaşmaktadır (Orhon 1985). Ekşi (1982) çalışmasında, üniversite öğrencilerinin %40'ının barınma sorunuyla karşı karşıya olduğunu belirtmiş ve barınmanın öğrenci başarısını etkileyen önemli sorunlardan biri olduğunu ileri sürmüştür. Şeker vd. (2004) çalışmalarında, kalınan ortamdan memnun olmanın da öğrenci başarısı üzerinde etkili olduğunu belirlemiştir. Yapıcı (2003) çalışmasında, barınma sorunlarının öğrencilerin akademik başarısını olumsuz yönde etkilediğini bildirmiştir.

Çelik (1991) çalışmasında, öğrencilerin başarısı için en uygun barınma şeklinin devlet yurdu olduğunu, Kaya vd. (2005) ise devlet yurtlarında kalan öğrencilerin yarısının yurtlarda çalışma ortamlarının

yetersiz olduğunu, ayrıca Güldiken ve Özekicioğlu (2004) devlet yurtlarında TV izleyememe ve yine çalışma ortamının yetersizliğini dile getirmiştir.

Walden ve Nelson (1981) ise yurt odalarındaki kullanıcı yoğunluğunun etkisini araştırdıkları çalışmalarında iki kişilik odalara yerleştirilen üç kişinin odayı oldukça kalabalık olarak algıladığını ileri sürmüşlerdir. Altman (1975) ise yaşanan mekândaki kişi sayısındaki artışın; sosyal etkileşimi arttıracığını, fakat mahremiyeti azaltacağını ve istenmeyen sosyal etkileşimlere neden olabileceğini belirtmiştir. Güler ve Çobanoğlu da (1994), oda nüfusunun 1,5 kişinin üzerinde olması, yatak odasının aşırı kalabalık olması, kişi başına uyuma alanının 3,7 m²'den az olması gibi değerlerin, bir mekanın sağlık standardını düşüren temel özelliklerden bazıları olarak belirtmektedir. Jinseon ve Sehwa (2002) çalışmalarında, odadan memnuniyetin odadaki kişi sayısı, kişisel alan oranı ve mahremiyet algısıyla ilişkili olduğunu ve yurt kullanıcılarının mahremiyeti daha pozitif algılamalarının daha yüksek memnuniyete yol açtığını ileri sürmüşlerdir.

Amole (2008) çalışma yaptığı öğrencilerin yarısından fazlasının mutfakta, banyoda ve depolama donanımlarındaki yoğunluk, plan tipi, koridorların düzeni gibi hususlar hakkında memnuniyetsizliklerini belirlemiştir. Kaya ve Erkip (2001) ise kat yüksekliğinin ve oda büyüklüğünün kalabalık algısına etkisine ilişkin yaptıkları araştırmada, dört katlı eşit büyüklük ve yoğunluktaki yurt odalarını incelemişler; en üst kattaki öğrencilerin odalarını en alt kattakilere göre daha geniş ve daha az kalabalık algıladıklarını belirlemişlerdir. Ayrıca, bu çalışmada oda daha geniş

algılandığında ve mahremiyet hissi arttığında, odadan memnuniyetin de arttığı bildirilmiştir.

Barnhart vd. (1983) yurt binasını, uyumak ve yaşamak için birçok odası olan ve her odada birkaç adet yatak bulunan bir yapı olarak tanımlamışlardır. TS 11498'e (1994) göre ise öğrenci yurdu; öğrenim yapan öğrencilerin ders çalışma, yatma, dinlenme, beslenme, sosyal vb. ihtiyaçlarının karşılandığı bina şeklinde tanımlanmıştır. Yine TS 11498'de (1994) yurt binası için kişi sayısını da içeren genel kurallar verilmiştir. Buna göre, standartlara uygun bir yurt binasında;

- Öğrenci yatak odaları en fazla dört kişilik düzenlenmelidir.
- Tek kişilik yatak odası düzenlenmesi halinde en az 9 m²'lik bir oda alanı esas alınmalıdır.
- Grup olarak kullanımı halinde ise yatak odalarında, kişi başına en az 5 m² alan ve 12,5 m³ hacim esas alınmalıdır.
- Yurt binasında, banyo 4-8 öğrenci başına bir duş ve tüm yurt kapasitesi için her katta iki adet banyo, 6-10 erkek öğrenci için bir WC + bir pisuar, 6-8 kız öğrenci için bir WC yapılmalıdır.

Öğrencilerin barındıkları mekânlar, üniversite yaşamı boyunca etkileşim içinde oldukları ortamlardır. Bu anlamda öğrencilerin kişisel ve sosyal gelişim içinde oldukları bu mekânların barınma koşullarının bilinmesi ve sürekli iyileştirilmesi gerekmektedir (Güldiken ve Özekicioğlu 2004). İnsanın temel mekânsal ihtiyaçları; kullanıcılarının birçok açıdan (fizyolojik, toplumsal, psikolojik vb.) rahatsızlık duymadan yaşamlarını sürdürmelerine ve yaptıkları işlerde verimli olmalarına yardımcı olan tüm çevresel ve toplumsal

koşullardır (Inceoğlu 1982). İnsan gereksinimlerinin anlaşılabilmesi için mekânı kullanan insanların davranışlarının ve bu davranışları oluşturan nedenlerin bilinmesi gerekmektedir (Arcan ve Evcı 1999). İzgi (1999)'ye göre mekânın duygular üzerindeki etkilerinin algılanmasına ve sezgilenmesine dayanan ve ölçülemeyen soyut bir boyutu vardır. Mekâna özelliğini veren de bu soyut değerdir. Nesnel fiziksel ortam verilerinin yanı sıra duyguların mekânı algılamadaki rolü önemlidir. Deneyimlerle algılanan mekân, hareketleri içine alan duygusal bir olaydır ve her bir hareket duyguları etkiler. Çeşitli duygusal veriler bir araya gelerek bütün bir görüntü elde edilmesini kolaylaştırırken mekân algılamasını güçlendirir. Bu noktada Novalic (2012) çalışmasında, öğrencilerin evleri dışında yaşamaya başladığı yeni yurt çevresine uyumunu sağlayabilmek için odaların bireysel yaşamı açıklayan kavramlar açısından değerlendirmesi gerektiği, bu sayede odaların bireysel anlamda hem esneklik hem de eşitlik göstermesi ve odaların bu ilkelere göre planlanması gerektiğini bildirmiştir.

Türkiye'nin geleceğine her alanda yön verecek olan gençlerin, yüksek öğretim kurumlarındaki eğitim öğretimleri süresince barınma gereksinimlerinin karşılanması son derece önemlidir. Özellikle farklı meslek alanlarında öğrenim gören kız öğrencilerin barınma gereksinimlerinin devlet yurdu eliyle karşılanması güvenli ortam, ekonomi gibi birçok açıdan büyük önem arz etmektedir. Bu alanda yapılan çalışmalarda da görüleceği üzere yüksek öğretim kurumlarında öğrenim gören kız öğrencilerin öğrenim süreleri boyunca kaldıkları yurt mekânlarının, kişisel ihtiyaç ve gereksinimlerini ne ölçüde karşıladığı

yeterince ele alınmamıştır.

Hâlihazırda faaliyetlerini sürdüren yurt binalarının mekân organizasyonu, oda boyutları, kişi başına düşen alan, donatı elemanlarının nitelikleri, malzemesi, boyutları ve yoğunluğu gibi konularda mekânların fonksiyonel ve algısal kalitesinin belirlenmesi oldukça önemlidir. Bu kapsamda yurt binalarının araştırılmasında ve elde edilecek bulgularla yeni üretilecek yurt mekânlarının yapımına ya da mevcut mekânların iyileştirilmesine çözüm getirilmesinde büyük yarar vardır. Bu alan çalışmasıyla, ülkemizde yurt odalarının mevcut durumuna bir açıklık getirilmek istenmektedir. Bu sayede elde edilen bulgularla, öğrencilerin barınma gereksinimlerinin en uygun şekilde karşılanmasına temel oluşturacak önerilerin getirilmesi sağlanabilecektir.

Bu amaçla, Ankara'daki devlet üniversitelerinin yurtlarında kalan kız ve erkek öğrencilerin önemli bir bölümünün ikamet ettiği yaklaşık 3000 kişi kapasiteli Tahsin Banguoğlu Öğrenci Yurdu araştırma alanı olarak seçilmiştir. Bu yurdu kullanan öğrencilerin bir kısmıyla yapılan ön görüşmede yurt mekânlarıyla ilgili çeşitli sorunların yaşandığı belirlenmiştir. Belirlenen bu sorunlar temelinde oluşturulan araştırma hipotezleri aşağıda sırasıyla verilmiştir.

H1: İncelenen sekiz kişilik yurt odalarında yer alan dolap, masa ve sandalye gibi iç donatı elemanları kullanıcıların çalışma ve depolama gibi eylem gereksinimlerini karşılayamamaktadır.

H2: Aynı yerleşim düzenine ve tefrişi itibarıyla insan-donatı elemanı yoğunluğuna sahip yurt odalarını kullanan öğrencilerin, algısal performans



Resim: 1

değerlendirmeleri üzerinde cinsiyet farklılıkları etkilidir.

H3: Aynı yerleşim düzenine ve tefrişi itibariyle insan–donatı elemanı yoğunluğuna sahip yurt odalarını kullanan öğrencilerin algısal performans değerlendirmeleri üzerinde kalma süresi farklılıkları etkilidir.

H4: İnsan-donatı elemanı yoğunluğu ve düzeni, öğrencilerin kişisel hijyen ihtiyacını, mahremiyet ve kişisel mekan ihtiyacını karşılayamamasına neden olmaktadır.

H5: İnsan–donatı elemanı yoğunluğu ve düzeni, öğrencilerin yurt odasından beklentisini insanın temel gereksinimleri karşılayabilmesi çerçevesinde sınırlamaktadır.

Yukarıdaki hipotezleri test etmek için araştırmanın amacına uygun olarak geliştirilmiş olan “araştırma yöntemi” aşağıda kısaca verilmiştir.

2. Araştırma Yöntemi

Yurt binalarının iç mekân tasarımına veri oluşturmak amacıyla yurt mekanlarını kullanan öğrencilerin fonksiyonel ve algısal

performans ölçümünü hedefleyen bu çalışmada; araştırma yöntemi başlığı altında ilk olarak araştırma ortamı tanıtılmış, ardından verilerin elde edilmesinde kullanılan anketin tasarımı ve elde edilen verilerin değerlendirilmesinde kullanılan istatistiksel yöntemler kısaca aşağıda açıklanmıştır.

2.1. Araştırma Sınırları

Bu araştırma, Ankara'daki devlet üniversitelerinin kız-erkek öğrencilerinin bir bölümünün kaldığı, “Söğütözü Mahallesi, 2180. Cadde, No: 81, Ankara” adresinde bulunan Tahsin Banguoğlu Öğrenci Yurdu binalarında yapılmıştır (Resim 1). Seçilen yurt binaları; kız ve erkek öğrencilerin kullandığı, aynı mimari plan tipinde dört katlı dört ayrı bloktan oluşmaktadır. Binaların her katında karşılıklı tek tip odalar (Sekiz kişilik odalar) ile banyo, WC ve çalışma salonları bulunmaktadır. Araştırma kapsamına alınan bloğun genel mimari planı Şekil 1'de; sekiz kişilik odanın planı ise, Şekil 2'de verilmiştir. Odalarda öğrenciler için eşit sayıda aynı özelliklerde iki katlı ranza, çelik dolap, werzalit masa ve sandalye gibi iç mekân

Resim: 1

Tahsin Banguoğlu Öğrenci Yurdu binalarının cephe görünüşü.

Şekil: 1

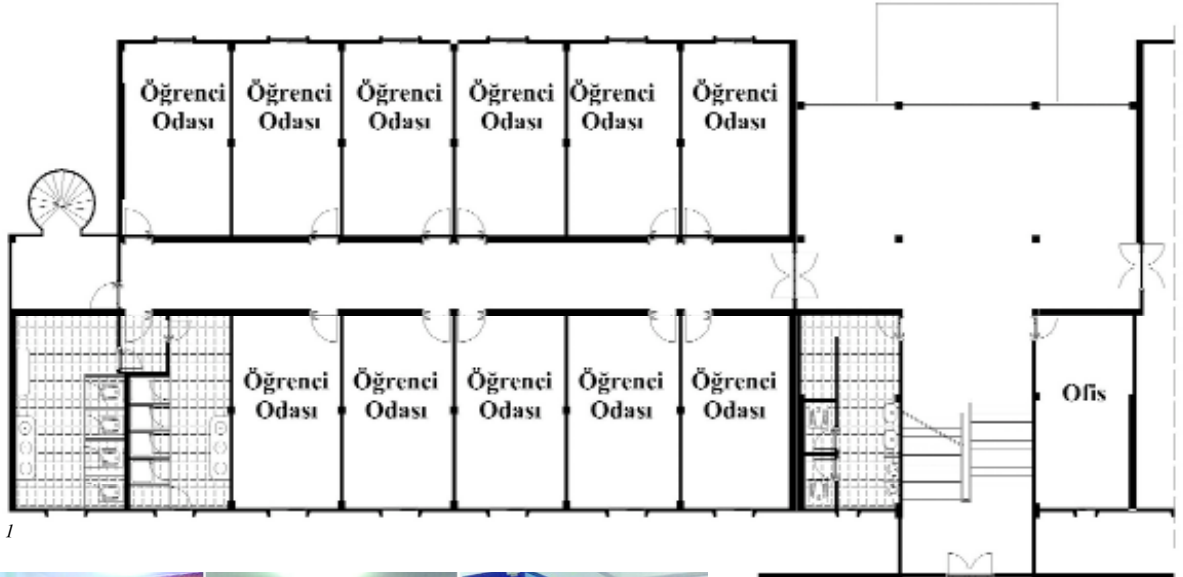
Yurt binasının planı.

Şekil: 2

Sekiz kişilik odanın teşrifli planı.

Resim: 2

Sekiz kişilik odanın fotoğrafları.



Şekil: 1



Resim: 2



Şekil: 2

Donatı Elemanları	Malzeme	Renk	Boyutlar (cm)		
Ranza	Metal	Mavi	198 ^G	98,5 ^D	186 ^Y
Dolap	Metal	Mavi	98	50	193
Çalışma masası	Werzalit ve metal	Kayın	80	80	73
Sandalye	Werzalit ve metal	Kayın	44	43	77
Portmanto	Yonga levha	Kiraz	140	35	240

G: Genişlik, D: Derinlik, Y: Yükseklik

donatı ekipmanları bulunmaktadır. Odaların duvar ve tavanları beyaz plastik boya ile kaplanmış, zeminlerinde döşeme malzemesi olarak ahşap parke ve halı kullanılmıştır.

Araştırma kapsamına alınan odaların fiziksel özellikleri ve iç donatımı aynıdır. Şekil 2 ve Resim 2’de tefrişli oda planı ve fotoğraflarına yer verilmiştir. Araştırılan yurt odasında bulunan iç mekân donatı elemanlarının karakteristik özellikleri Tablo 1’de verilmiştir.

2.2. Anketin Tasarımı ve Uygulanışı

Araştırma hipotezlerini oluşturan bağımlı değişkenlere ait veriler ayrıntılı bir anket yardımıyla ölçülmüştür. Anket formu üç bölümde ele alınmıştır. Anketin ilk bölümü kullanıcıların genel bilgilerine, ikinci bölümü kullanıcıların yurt odalarıyla ilgili memnuniyet ve istek durumlarına, üçüncü bölümü ise mekânların algılanmasına yönelik sorulardan oluşmaktadır. Kullanıcıların kaldıkları yurt odasını değerlendirmelerinde daha önce İmamoğlu (1975), Kaya ve Erkip (2001), Yıldırım ve Akalın-Baskaya (2007), Yıldırım vd. (2007), Yıldırım vd. (2008), Amole (2008) ve Yıldırım ve Uzun (2010) tarafından yapılan araştırmalarda geçerli ve güvenilir bulunmuş anketlerden faydalanılmıştır. Yurt odalarının algısal kalitesinin değerlendirilmesinde olumlu-olumsuz doğru sıralanmış 10 sıfat çiftinden oluşan (mutluluk verici/mutsuz edici, huzurlu/huzursuz, ferah/sıkıcı, sıcak/soğuk,

aydınlık/karanlık, davet edici/itici, hoş/hoş değil, hareketli/durağan, sakinleştirici/huzursuz edici, rahat-konforlu/rahatsız) yedi basamaklı (1: olumlu, 7: olumsuz) anlamsal farklılaşma ölçeği kullanılmıştır.

Araştırma verileri; 2013 yılında Tahsin Banguoğlu Öğrenci Yurdunda kalan yaklaşık 3000 öğrenci arasından örnekleme yöntemiyle tesadüfi olarak seçilen eşit sayıdaki 100 kız ve 100 erkek yurt kullanıcısından bir anket yardımıyla elde edilmiştir. Anket kullanıcılarına, bir aylık bir periyotta yüz yüze görüşme tekniğiyle, yaklaşık 15 dakikalık bir sürede ve hafta sonunda 12.00-16.00 saatleri arasında uygulanmıştır.

2.3. Verilerin Değerlendirilmesi

Bu çalışmada, kullanıcıların yurt odalarının çevresel koşullarını değerlendirmeleri “bağımlı değişken” olarak kabul edilmiştir. Kullanıcıların algısal performansını etkileyen birçok faktör vardır. Bu faktörlerden; kullanıcıların odada kalma süreleri ve cinsiyet farklılıkları ise “bağımsız değişken” olarak kabul edilmiştir. Bu çalışmanın hipotezlerini test etmek için araştırmanın modeli 4x2 (odada kalma süresi x cinsiyet) şeklinde oluşturulmuştur. Bu modele göre elde edilen verilerin Cronbach Alpha güvenilirlik katsayıları, ortalama ve standart sapma değerleri belirlenmiştir. Daha sonra, odaların fonksiyonel performans değerlendirmelerini kapsayan bağımlı değişkenler ile bağımsız değişkenler arasındaki ilişkileri görmek için

Tablo: 1

Odaya ait iç mekân donatı elemanlarının fiziksel özellikleri.

Yerleşim Düzeni		Memnun		Memnun Değil		Toplam	
		F	%	F	%	F	%
Cinsiyet	Erkek	54	54,0	46	46,0	100	50
	Kız	32	32,0	68	68,0	100	50
Kalma Süresi	1 Yıl	31	51,6	29	48,4	60	30
	2 Yıl	24	39,3	37	60,7	61	30,5
	3 Yıl	17	47,2	19	52,8	36	18
	4 Yıl	14	32,5	29	67,5	43	21,5
Toplam		86	43,0	114	57,0	200	100

Cinsiyet: $\chi^2: 9,874$, $df: 1$, $P = 0,002$, Yurtta Kalma Süresi: $\chi^2: 4,346$ $df: 3$, $P = 0,226$

Tablo 2
Kullanıcıların donatı elemanlarının yerleşim düzeni ile ilgili memnuniyet durumları.

Pearson Ki-Kare testi ve odaların algısal performans değerlendirmelerini kapsayan bağımlı değişkenler ile bağımsız değişkenler arasındaki farklılıkların istatistiksel açıdan anlamlı olup olmadığını görmek için ise tekli varyans analizi (ANOVA) yapılmıştır.

3. Bulgular ve Tartışma

Araştırmaya katılan 100 kız ve 100 erkek öğrenci kullanıcının % 30'u 1 yıl, %30,5'i 2 yıl, %18'i 3 yıl ve %21,5'i ise yurtta 4 yıl kaldığını bildirmiştir. Söz konusu kullanıcıların yurt odalarına ilişkin fonksiyonel ve algısal performans değerlendirmeleri sırasıyla aşağıda ele alınmıştır.

3.1. Yurt Odalarının Fonksiyonel Performans Analizi

3.1.1. Odalarla İlgili Memnuniyet ve Yeterlilikler

Kullanıcıların yurt odasında bulunan donatı elemanlarıyla ilgili memnuniyet ve istek durumlarına yönelik değerlendirmeleri aşağıda verilmiştir. İlk olarak kullanıcıların kaldıkları odanın yerleşim düzeni, donatı elemanlarının yoğunluğu, ranza, dolap ve masa/sandalye ile ilgili değerlendirmeleri sırasıyla Tablo 2, 3, 4, 5 ve 6'da verilmiştir.

Tablo 2'de, anket uygulanan erkek öğrencilerin %46'sının, kız öğrencilerin ise

%68'inin yerleşim düzeninden memnun olmadıkları görülmektedir. Yurtta kalma süresine bağlı olarak ise, yurtta 1 yıl kalanların %48,4'ünün, 2 yıl kalanların %60,7'sinin, 3 yıl kalanların %52,8'inin ve 4 yıl kalanların ise %67,5'inin donatı elemanlarının yerleşim düzeninden memnun olmadıkları görülmektedir. Buna göre, kullanıcıların yarısından fazlasının (%57) odaların yerleşim düzeninden memnun olmadığı, sonuçta en düşük memnuniyeti kız öğrencilerin ve yurtta dört yıl kalanların oluşturduğu belirlenmiştir. Pearson Ki-Kare testinde, kullanıcıların odaların yerleşim düzenine ilişkin memnuniyet durumlarının cinsiyete göre farklılaştığı görülmektedir ($p < 0,05$ düzeyinde). Diğer taraftan kullanıcıların yurtta kalma süreleri ile odaların yerleşim düzenine ilişkin memnuniyet durumları arasında $p < 0,05$ düzeyinde istatistiksel olarak anlamlı bir ilişki bulunamamıştır. Sonuçta, kullanıcıların yurtta kalma süresinin odaların yerleşim düzeni memnuniyeti üzerinde etkili olmadığı söylenebilir.

Odaların yerleşim düzeninin memnuniyet değerlendirmeleri, yurtta kalınan süreye göre olumludan olumsuz doğru sıralandığında 4 yıl yurtta kalanlar > 2 yıl yurtta kalanlar > 3 yıl yurtta kalanlar > 1 yıl yurtta kalanlar şeklindedir. Ayrıca, kullanıcıların donatı elemanlarının yerleşim düzeniyle ilgili yaşadıkları problemlere

Donatı Elemanlarının Yoğunluğu	Memnun		Memnun Değil		Toplam		
	F	%	F	%	F	%	
Cinsiyet	Erkek	50	50	50	50	100	50
	Kız	34	34	66	66	100	50
Kalma Süresi	1 Yıl	30	50	30	50	60	30
	2 Yıl	22	36	39	64	61	30,5
	3 Yıl	17	47,2	19	52,8	36	18
	4 Yıl	15	34	28	66	43	21,5
Toplam	84	42	116	58	200	100	

Cinsiyet: $\chi^2: 5,255$, $df: 1$, $P = 0,031$, Yurtta Kalma Süresi: $\chi^2: 3,55$, $df: 3$, $P = 0,289$

ilişkin değerlendirmelerine göre, kullanıcıların %13'ü odaların kişi sayısı ile ilişkilendirildiğinde küçük olduğunu, %9'u odaların kullanışlı olmadığını, %7'si çok sıkışık olduğunu, %3'ü hiç boş alanın olmadığını ve bunaltıcı olduğunu şikâyet konusu yaptığı görülmektedir.

Araştırmaya katılan yurt kullanıcılarının cinsiyet ve yurtta kalma sürelerine göre donatı elemanlarının yoğunluğuna ilişkin değerlendirmeleri Tablo 3'de verilmiştir.

Tablo 3'de, erkek öğrencilerin %50'sinin, kız öğrencilerin %66'sının, yurtta 1 yıl kalanların %50'sinin, 2 yıl kalanların %64'ünün, 3 yıl kalanların %52,8'inin ve 4 yıl kalanların ise %66'sının donatı elemanlarının yoğunluğundan memnun olmadıkları görülmektedir. Buna göre, kullanıcıların yarıdan fazlasının (%58) donatı elemanlarının yoğunluğundan memnun olmadığı, sonuçta en düşük memnuniyeti yine kız öğrencilerin ve

yurtta dört yıl kalanların oluşturduğu belirlenmiştir. Pearson Ki-Kare testinde, kullanıcıların donatı elemanlarının yoğunluğuna ilişkin memnuniyet durumlarının cinsiyete göre farklılaştığı görülmektedir ($p < 0,05$ düzeyinde). Diğer taraftan kullanıcıların yurtta kalma sürelerine göre donatı elemanlarının yoğunluğuna ilişkin memnuniyetleri arasında $p < 0,05$ düzeyinde istatistiksel açıdan anlamlı bir ilişki bulunamamıştır. Buna göre, kullanıcıların yurtta kalma süresinin donatı elemanlarının yoğunluğuna ilişkin memnuniyet durumları üzerinde etkili olmadığı söylenebilir.

Ayrıca, kullanıcıların donatı elemanlarının yoğunluğuyla ilgili yaşadıkları problemlere ilişkin değerlendirmelerine göre, kullanıcıların %17'si odanın çok sıkışık olduğundan, %13'ü odada rahat hareket edemediklerinden, %7'si odanın boğucu olduğundan ve %3'ü ise odanın dağınıklık

Tablo 3

Kullanıcıların donatı elemanlarının yoğunluğu ile ilgili memnuniyet durumları.

Tablo 4

Kullanıcıların odalarındaki ranzalar ile ilgili memnuniyet durumları

Ranza	Memnun		Memnun Değil		Toplam		
	F	%	F	%	F	%	
Cinsiyet	Erkek	69	69	31	31	100	50
	Kız	58	58	42	42	100	50
Kalma Süresi	1 Yıl	38	63,3	22	36,7	60	30
	2 Yıl	42	68,8	19	31,2	61	30,5
	3 Yıl	21	58,3	15	41,7	36	18
	4 Yıl	26	60,4	17	39,6	43	21,5
Toplam	127	63,5	73	36,5	200	100	

Cinsiyet: $\chi^2: 2,610$, $df: 1$, $P = 0,142$, Yurtta Kalma Süresi: $\chi^2: 1,340$, $df: 3$, $P = 0,720$

hissi verdiği için şikâyetçi olduğu görülmektedir. Araştırmaya katılan yurt kullanıcılarının cinsiyet ve yurttaki kalma sürelerine göre ranzaya ilişkin değerlendirmeleri Tablo 4’de verilmiştir.

Tablo 4’de, erkek öğrencilerin %31’inin, kız öğrencilerin %42’sinin, yurttaki 1 yıl kalanların %36,7’sinin, 2 yıl kalanların %31,2’sinin, 3 yıl kalanların %41,7’sinin ve 4 yıl kalanların ise %39,6’sının kullandıkları ranzalardan memnun olmadıkları görülmektedir. Buna göre,

çıkarmasını, %8’i çok sallaanmasını ve %5’i ise metal malzemeden yapılmasını şikâyet konusu yaptığı görülmektedir. Araştırmaya katılan yurt kullanıcılarının cinsiyet ve yurttaki kalma sürelerine göre dolapların depolama kapasitelerine ilişkin değerlendirmeleri Tablo 5’de verilmiştir.

Tablo 5’de, erkek öğrencilerin %59’unun, kız öğrencilerin %82’sinin, yurttaki 1 yıl kalanların %71,7’sinin, 2 yıl kalanların %73,8’inin, 3 yıl kalanların %61,1’inin ve 4 yıl kalanların ise %72,1’inin dolapların

Depolama Kapasitesi		Yeterli		Yeterli Değil		Toplam	
		F	%	F	%	F	%
Cinsiyet	Erkek	41	41	59	59	100	50
	Kız	18	18	82	82	100	50
Kalma Süresi	1 Yıl	17	28,3	43	71,7	60	30
	2 Yıl	16	26,2	45	73,8	61	30,5
	3 Yıl	14	38,9	22	61,1	36	18
	4 Yıl	12	27,9	31	72,1	43	21,5
Toplam		59	29,5	141	70,5	200	100

Cinsiyet: $\chi^2: 14,080$, $df: 2$, $P = 0,001$, Yurttaki Kalma Süresi: $\chi^2: 4,137$, $df: 6$, $P = 0,658$

Tablo: 5
Kullanıcıların dolapların depolama kapasiteleri ile ilgili değerlendirmeleri.

kullanıcıların %36,5’inin kullandıkları ranzadan memnun olmadığı, sonuçta en düşük memnuniyeti kızların ve yurttaki üç ve dört yıl kalanların oluşturduğu belirlenmiştir. Pearson Ki-Kare testinde, kullanıcıların cinsiyet ve yurttaki kalma süreleri farklılıklarına göre ranzalara ilişkin memnuniyetleri arasında $p < 0,05$ düzeyinde istatistiksel açıdan anlamlı bir ilişki bulunamamıştır. Bu durumda, cinsiyete göre ranza kullanım memnuniyetinin değişmediği ve yurttaki kalma süresinin ranza memnuniyeti üzerinde etkili olmadığı söylenebilir.

Ayrıca, kullanıcıların ranzalarıyla ilgili yaşadıkları problemlere ilişkin değerlendirmelerine göre, kullanıcıların %12’si ranzada merdiven ve korkuluğun olmamasını, %16’sı üst yatağa ulaşımın zor olmasını, %4’ü eski olması ve ses

depolama kapasitelerini yetersiz buldukları görülmektedir. Buna göre, kullanıcıların büyük bölümünün (%70,5) odalarında bulunan dolapların depolama kapasitesini yetersiz bulduğu belirlenmiştir. Pearson Ki-Kare testinde, kullanıcıların dolapların depolama kapasitelerinin yeterliliklerine ilişkin değerlendirmelerinin cinsiyete göre farklılaştığı görülmektedir ($p < 0,05$ düzeyinde). Diğer taraftan kullanıcıların yurttaki kalma sürelerine göre dolapların depolama kapasitelerinin yeterliliklerine ilişkin değerlendirmeleri arasında $p < 0,05$ düzeyinde istatistiksel olarak anlamlı bir ilişki bulunamamıştır. Sonuçta, kullanıcıların yurttaki kalma süresinin dolapların depolama kapasitelerinin yeterliliklerine ilişkin değerlendirmeleri üzerinde etkili olmadığı söylenebilir.

Çalışma Masası ve Sandalyesi		Yeterli		Yeterli Değil		Toplam	
		F	%	F	%	F	%
Cinsiyet	Erkek	47	47	53	53	100	50
	Kız	40	40	60	60	100	50
Kalma Süresi	1 Yıl	25	41,7	35	58,3	60	30
	2 Yıl	26	42,6	35	57,4	61	30,5
	3 Yıl	17	47,2	19	52,8	36	18
	4 Yıl	19	44,2	24	55,8	43	21,5
Toplam		87	43,5	113	56,5	200	100

Cinsiyet: $\chi^2: 0,997$, $df: 1$, $P = 0,392$, Yurtta Kalma Süresi: $\chi^2: 0,312$, $df: 3$, $P = 0,958$

Ayrıca, kullanıcıların dolapların depolama kapasiteleriyle ilgili yaşadıkları problemlere ilişkin değerlendirmelerine göre, kullanıcıların %68'i dolabın küçük olmasını ve %13'ü ise dolabın çekmecesinin olmasını şikâyet konusu yaptığı görülmektedir. Araştırmaya katılan yurt kullanıcılarının cinsiyet ve yurtta kalma sürelerine göre çalışma masası ve sandalyesine ilişkin değerlendirmeleri Tablo 6'da verilmiştir.

Tablo 6'da, erkek öğrencilerin %53'ünün, kız öğrencilerin %60'ının, yurtta 1 yıl kalanların %58,3'ünün, 2 yıl kalanların %57,4'ünün, 3 yıl kalanların %52,8'inin ve 4 yıl kalanların ise %55,8'inin odalarındaki masa ve sandalye sayısını yeterli bulmadıkları görülmektedir. Buna göre, kullanıcıların yarısından fazlasının (%56,5) odalarında bulunan masa ve sandalye sayısını yetersiz buldukları görülmektedir. Pearson Ki-Kare testinde, kullanıcıların

cinsiyet ve yurtta kalma süreleri farklılıklarına göre masa ve sandalye sayısının yeterliliğine ilişkin değerlendirmeleri arasında $p < 0,05$ düzeyinde istatistiksel açıdan anlamlı bir ilişki bulunamamıştır. Buna göre, kullanıcıların masa ve sandalye sayısının yeterliliğine ilişkin değerlendirmelerinin cinsiyete ve kalma sürelerine göre farklılaşmadığı görülmektedir.

3.1.2. Odalarla İlgili İstekler

Araştırmaya katılan yurt kullanıcılarının cinsiyet ve yurtta kalma sürelerine göre odalarında kitaplık bulundurma istekleri Tablo 7'de verilmiştir.

Tablo 7'de, erkek öğrencilerin %69'unun, kız öğrencilerin %73'ünün, yurtta 1 yıl kalanların %75'inin, 2 yıl kalanların %72,2'sinin, 3 yıl kalanların %63,8'inin ve 4 yıl kalanların ise %69,8'inin odalarında kitaplık istediği görülmektedir. Pearson

Tablo: 6
Kullanıcıların çalışma masası ve sandalyesiyle ilgili değerlendirmeleri.

Tablo: 7
Kullanıcıların odalarında kitaplık bulundurma isteği.

Kitaplık		İstiyorum		İstemiyorum		Toplam	
		F	%	F	%	F	%
Cinsiyet	Erkek	69	69	31	31	100	100
	Kız	73	73	27	27	100	100
Kalma Süresi	1 Yıl	45	75	15	25	60	100
	2 Yıl	44	72,2	17	27,8	61	100
	3 Yıl	23	63,8	13	36,2	36	100
	4 Yıl	30	69,8	13	30,2	43	100
Toplam		142	71	58	29	200	100

Cinsiyet: $\chi^2: 1,271$, $df: 2$, $P = 0,530$, Yurtta Kalma Süresi: $\chi^2: 3,386$, $df: 6$, $P = 0,699$

Ki-Kare testinde, kullanıcıların cinsiyet ve kalma süreleri farklılıklarına göre odalarında kitaplık olması isteğine ilişkin değerlendirmeleri arasında $p < 0,05$ düzeyinde istatistiksel açıdan anlamlı bir ilişki bulunamamıştır. Buna göre, kullanıcıların odalarında kitaplık olması isteğine ilişkin değerlendirmelerinin cinsiyete ve kalma sürelerine göre farklılaşmadığı görülmektedir.

Diğer taraftan kullanıcıların yurttan kalma sürelerine göre odalarında ayakkabılık olması isteğine ilişkin değerlendirmeleri arasında $p < 0,05$ düzeyinde istatistiksel açıdan anlamlı bir ilişki bulunamamıştır. Buna göre, kullanıcıların yurttan kalma süresinin odalarında ayakkabılık olması isteğine ilişkin değerlendirmeleri üzerinde etkili olmadığı söylenebilir. Ayrıca, kullanıcıların odalarında

Ayakkabılık		İstiyorum		İstemiyorum		Toplam	
		F	%	F	%	F	%
Cinsiyet	Erkek	65	65	35	35	100	100
	Kız	82	82	18	18	100	100
Kalma Süresi	1 Yıl	48	80	12	20	60	100
	2 Yıl	42	68,9	19	31,1	61	100
	3 Yıl	26	72,2	10	27,8	36	100
	4 Yıl	31	72	12	28	43	100
Toplam		147	73,5	53	26,5	200	100

Cinsiyet: $\chi^2: 11,446$, $df: 4$, $P = 0,022$, Yurttan Kalma Süresi: $\chi^2: 9,908$, $df: 12$, $P = 0,624$

Tablo 8
Kullanıcıların odalarında ayakkabılık bulundurma isteği.

Ayrıca, kullanıcıların odalarında kitaplık ihtiyacı konusunda yaşadıkları problemlere ilişkin değerlendirmelerine göre, kullanıcıların %70'inin odalarındaki mevcut dolaplarında yer olmadığı ve %30'u ise kitaplarının düzenli bir yerde durması ve dağınıklığı önlemek için kitaplık istedikleri görülmektedir. Araştırmaya katılan yurt kullanıcılarının cinsiyet ve yurttan kalma sürelerine göre odalarında ayakkabılık bulundurma istekleri Tablo 8'de verilmiştir.

Tablo 8'de, erkek öğrencilerin %65'inin, kız öğrencilerin %82'sinin, yurttan 1 yıl kalanların %80'inin, 2 yıl kalanların %68,9'unun, 3 yıl kalanların %72,2'sinin ve 4 yıl kalanların ise %72'sinin odalarında ayakkabılık olmasını istediği görülmektedir. Pearson Ki-Kare testinde, kız öğrencilerin erkeklere oranla odalarında ayakkabılık olmasını daha fazla istedikleri görülmektedir ($p < 0,05$ düzeyinde).

ayakkabılık ihtiyacı konusunda yaşadıkları problemlere ilişkin değerlendirmelerine göre, kullanıcıların %30'u odalarındaki mevcut dolaplarında yer olmadığı, %31'i odanın düzenli görünmesi ve kullanılabilirliğini artırmak ve %10'u ise yerlerin toz olmaması için ayakkabılık istedikleri görülmektedir. Araştırmaya katılan yurt kullanıcılarının cinsiyet ve yurttan kalma sürelerine göre odalarında daha büyük hacimli elbise dolabı bulundurma istekleri Tablo 9'da verilmiştir.

Tablo 9'da, erkek öğrencilerin %71'inin, kız öğrencilerin %74'ünün, yurttan 1 yıl kalanların %70'inin, 2 yıl kalanların %73,7'sinin, 3 yıl kalanların %69,5'inin ve 4 yıl kalanların ise %76,7'sinin odalarında daha büyük hacimli elbise dolabı olmasını istedikleri görülmektedir. Pearson Ki-Kare testinde, kullanıcıların cinsiyet ve yurttan kalma süreleri farklılıklarına göre odalarında büyük

Elbise Dolabı		İstiyorum		İstemiyorum		Toplam	
		F	%	F	%	F	%
Cinsiyet	Erkek	71	71	29	29	100	100
	Kız	74	74	26	26	100	100
Kalma Süresi	1 Yıl	42	70	18	30	60	100
	2 Yıl	45	73,7	16	26,3	61	100
	3 Yıl	25	69,5	11	30,5	36	100
	4 Yıl	33	76,7	10	23,3	43	100
Toplam		145	72,5	55	27,5	200	100

Cinsiyet: $\chi^2: 2,715$, $df: 4$, $P = 0,607$, Yurtta Kalma Süresi: $\chi^2: 8,405$, $df: 12$, $P = 0,753$

hacimli elbise dolabı olması isteğine ilişkin değerlendirmeleri arasında $p < 0,05$ düzeyinde istatistiksel açıdan anlamlı bir ilişki bulunamamıştır. Buna göre, kullanıcıların odalarında büyük hacimli elbise dolabı olması isteğine ilişkin değerlendirmelerinin cinsiyete ve kalma sürelerine göre farklılaşmadığı görülmektedir. Sonuçta, kullanıcıların cinsiyete ve kullanım sürelerine bağlı kalınmaksızın odalarında büyük hacimli elbise dolabı ihtiyacı duydukları açıkça görülmektedir. Ayrıca, kullanıcıların odalarında elbise dolabı ihtiyacı konusunda yaşadıkları

ve 9'da yer alan bulgular H1'de öne sürülen hipotezi desteklemektedir. Araştırmaya katılan yurt kullanıcılarının cinsiyet ve yurtta kalma sürelerine göre odalarında birlikte kalmak istediği kişi sayısı isteği Tablo 10'da verilmiştir.

Tablo 10'da, erkek öğrencilerin %42'sinin dört kişilik odayı, kız öğrencilerin %36'sının ise iki kişilik odayı, yurtta 1 yıl kalanların %40'ının ve 2 yıl kalanların %39,4'ünün dört kişilik odayı, 3 yıl kalanların %38,9'unun ve 4 yıl kalanların %51,2'sinin ise iki kişilik odayı tercih

Tablo: 9
Kullanıcıların odalarında daha büyük hacimli elbise dolabı bulundurma isteği.

Tablo: 10
Kullanıcıların odalarında birlikte kalmak istediği kişi sayısı.

Oda Tercihleri		Tek kişi		2 kişi		4 kişi		6 kişi		8 kişi		Toplam	
		F	%	F	%	F	%	F	%	F	%	F	%
Cinsiyet	Erkek	11	11	37	37	42	42	8	8	2	2	100	100
	Kız	30	30	36	36	32	32	2	2	-	-	100	100
Kalma Süresi	1 Yıl	17	28,3	18	30	24	40	1	1,7	-	-	60	100
	2 Yıl	13	21,3	19	31,2	24	39,4	4	6,5	1	1,6	61	100
	3 Yıl	6	16,7	14	38,9	12	33,3	4	11,1	-	-	36	100
	4 Yıl	5	11,7	22	51,2	14	32,5	1	2,3	1	2,3	43	100
Toplam		41	20,5	73	36,5	74	37	10	5	2	2	200	100

Cinsiyet: $\chi^2: 15,770$, $df: 4$, $P = 0,003$, Yurtta Kalma Süresi: $\chi^2: 14,982$, $df: 12$, $P = 0,242$

problemlere ilişkin değerlendirmelerine göre, kullanıcıların %30'u odalarındaki mevcut dolabına kıyafetlerinin sığmaması, %20'si kıyafetlerinin daha düzenli olması ve ütüsünün bozulmaması ve %11'i ise temiz ve güvenlik içinde kalması için elbise dolabı istedikleri görülmektedir. Yukarıda verilen Tablo 2, 3, 4, 5, 6, 7, 8

ettiği görülmektedir. Tablodan, kullanıcıların tamamına yakın bir kısmının (%94) tek, iki ve dört kişilik odalarda kalmayı tercih ettikleri anlaşılmaktadır. Diğer taraftan kullanıcılar tarafından altı ve sekiz kişilik odaların tercih edilmediği görülmektedir. Pearson Ki-Kare testinde, kızların erkeklere oranla tek kişilik odada

kalmayı daha çok tercih ettiği görülmektedir ($p < 0,05$ düzeyinde). Diğer taraftan kullanıcıların yurttaki kalma sürelerine göre odalarında beraber kalmak istediği kişi sayısına ilişkin değerlendirmeleri arasında $p < 0,05$ düzeyinde istatistiksel açıdan

kalanların %63,3'ünün, 2 yıl kalanların %62,3'ünün, 3 yıl kalanların %66,7'sinin ve 4 yıl kalanların ise %60,4'ünün yurttaki çalışma salonlarını yeterli buldukları görülmektedir. Pearson Ki-Kare testinde, kullanıcıların cinsiyet ve yurttaki kalma

Çalışma Salonu		Yeterli		Yeterli Değil		Toplam	
		F	%	F	%	F	%
Cinsiyet	Erkek	70	70	30	30	100	100
	Kız	56	56	44	44	100	100
Kalma Süresi	1 Yıl	38	63,3	22	36,7	60	100
	2 Yıl	38	62,3	23	37,7	61	100
	3 Yıl	24	66,7	12	33,3	36	100
	4 Yıl	26	60,4	17	39,6	43	100
Toplam		126	63	74	37	200	100

Cinsiyet: $\chi^2: 4,871$, $df: 2$, $P = 0,088$, Yurttaki Kalma Süresi: $\chi^2: 5,164$, $df: 6$, $P = 0,523$

Tablo 11
Kullanıcıların çalışma salonu yeterliliğini değerlendirmeleri.

anlamli bir ilişki bulunamamıştır. Buna göre, kullanıcıların yurttaki kalma süresinin odalarında beraber kalmak istediği kişi sayısına ilişkin değerlendirmeleri üzerinde etkili olmadığı söylenebilir.

3.1.3. Ortak Mekânlarla İlgili Yeterlilikler

Araştırmaya katılan yurt kullanıcılarının cinsiyet ve yurttaki kalma sürelerine göre çalışma salonunun yeterliliğine ilişkin değerlendirmeleri Tablo 11'de verilmiştir.

Tablo 12
Kullanıcıların banyonun yeterliliğini değerlendirmeleri.

Tablo 11'de, erkek öğrencilerin %70'inin, kız öğrencilerin %56'sının, yurttaki 1 yıl

süreleri farklılıklarına göre çalışma salonunun yeterliliğine ilişkin değerlendirmeleri arasında $p < 0,05$ düzeyinde istatistiksel açıdan anlamlı bir ilişki bulunamamıştır. Buna göre, kullanıcıların çalışma salonunun yeterliliğine ilişkin değerlendirmelerinin cinsiyete ve kalma sürelerine göre farklılaşmadığı görülmektedir. Araştırmaya katılan yurt kullanıcılarının cinsiyet ve yurttaki kalma sürelerine göre banyonun yeterliliğine ilişkin değerlendirmeleri Tablo 12'de verilmiştir.

Tablo 12'de, erkek öğrencilerin %60'ının,

Banyo		Yeterli		Yeterli Değil		Toplam	
		F	%	F	%	F	%
Cinsiyet	Erkek	60	60	40	40	100	100
	Kız	38	38	62	62	100	100
Kalma Süresi	1 Yıl	29	48,3	31	51,7	60	100
	2 Yıl	32	52,5	29	47,5	61	100
	3 Yıl	15	41,7	21	58,3	36	100
	4 Yıl	22	51,1	21	48,9	43	100
Toplam		98	49	102	51	200	100

Cinsiyet: $\chi^2: 10,305$, $df: 2$, $P = 0,006$, Yurttaki Kalma Süresi: $\chi^2: 3,494$, $df: 6$, $P = 0,745$

kız öğrencilerin %38'inin, yurttan 1 yıl kalanların %48,3'ünün, 2 yıl kalanların %52,5'inin, 3 yıl kalanların %41,7'sinin ve 4 yıl kalanların ise %51,1'inin banyonu yeterli bulduğu görülmektedir. Pearson Ki-Kare testinde, kullanıcıların banyonun yeterliliğine ilişkin değerlendirmelerinin cinsiyete göre farklılaştığı görülmektedir ($p < 0,05$ düzeyinde). Diğer taraftan kullanıcıların yurttan kalma sürelerine göre banyonun yeterliliğine ilişkin değerlendirmeleri arasında $p < 0,05$ düzeyinde istatistiksel açıdan anlamlı bir ilişki bulunamamıştır. Buna göre, kullanıcıların yurttan kalma süresinin banyonun yeterliliğine ilişkin değerlendirmeleri üzerinde etkili olmadığı söylenebilir.

Araştırmaya katılan yurt kullanıcılarının cinsiyet ve yurttan kalma sürelerine göre tuvaletin yeterliliğine ilişkin değerlendirmeleri Tablo 13'de verilmiştir.

Tablo 13'de, erkek öğrencilerin %43'ünün, kız öğrencilerin %58'inin, yurttan 1 yıl kalanların %50'sinin, 2 yıl kalanların %49,2'sinin, 3 yıl kalanların %55,5'inin ve 4 yıl kalanların ise %48,9'unun tuvaleti yeterli bulmadığı görülmektedir. Pearson Ki-Kare testinde, kullanıcıların cinsiyet ve yurttan kalma süreleri farklılıklarına göre tuvaletin yeterliliğine ilişkin değerlendirmeleri

arasında $p < 0,05$ düzeyinde istatistiksel açıdan anlamlı bir ilişki bulunamamıştır. Buna göre, kullanıcıların tuvaletin yeterliliğine ilişkin değerlendirmelerinin cinsiyete ve kalma sürelerine göre farklılaşmadığı görülmektedir.

3.2. Yurt Odalarının Algısal Performans Analizi

Araştırılan Tahsin Banguoğlu Öğrenci Yurdu'nun kullanıcılarının cinsiyetlerine ve yurttan kalma sürelerine göre algısal değerlendirmelerini kapsayan bağımlı değişkenlerin güvenilirliği "Cronbach alfa" ile test edilmiştir. Buna göre, 10 sıfat çiftinin oluşturduğu anlamsal farklılaşma ölçeğinin güvenilirlik katsayısı 0.90'dır. Daha önce (Bagozzi ve Yi 1988; McKinley vd. 1997; Bosma vd. 1997; Jayasinghe ve Marrison 1997; Grewal vd. 1998; Kim ve Jin 2001; Pektas ve Erkip 2006) tarafından yapılan çalışmalarda tüm unsurlar için alfa güvenilirlik katsayıları 0.70'in üzerinde çıktığında "güvenilir" olarak kabul edilebileceği bildirilmiştir. Buna göre, çalışmada elde edilen Cronbach alfa katsayısı belirtilen değerin üzerindedir. Sonuçta, anlamsal farklılaşma ölçeği "güvenilir" bulunmuştur.

Araştırılan yurt kullanıcılarının cinsiyetlerine göre odaların algısal değerlendirmelerine ilişkin elde edilen verilerin kategorik ortalamaları ve standart

Tablo: 13
Kullanıcıların tuvaletin yeterliliğini değerlendirmeleri.

Tuvalet		Yeterli		Yeterli Değil		Toplam	
		F	%	F	%	F	%
Cinsiyet	Erkek	57	57	43	43	100	100
	Kız	42	42	58	58	100	100
Kalma Süresi	1 Yıl	30	50	30	50	60	100
	2 Yıl	31	50,8	30	49,2	61	100
	3 Yıl	16	44,5	20	55,5	36	100
	4 Yıl	22	51,1	21	48,9	43	100
Toplam		99	49,5	101	50,5	200	100

Cinsiyet: $\chi^2: 7.520$ df: 4 P = 0.111 Yurttan Kalma Süresi: $\chi^2: 7.640$ df: 12 P = 0.813

Bağımlı Değişkenler	Cinsiyet			
	Erkek		Kız	
	\bar{x} ^a	SD	\bar{x}	SD
mutluluk verici / mutsuz edici	3,85	2,08	4,03	1,72
ferah / sıkıcı	4,55	2,11	5,34	7,47
huzurlu / huzursuz	4,15	2,02	4,34	1,71
sıcak / soğuk	3,18	1,92	3,67	1,92
aydınlık / karanlık	3,84	1,94	3,98	1,80
davet edici / itici	4,59	2,08	4,64	1,63
hoş / hoş değil	4,33	1,99	4,79	1,72
heyecan verici/ can sıkıcı	4,46	2,11	4,70	1,82
hareketli /durağan	3,91	2,17	4,04	1,99
sakinleştirici / huzursuz edici	4,84	1,99	4,93	1,75
rahat-konforlu / rahatsız	5,02	2,00	5,09	1,89

Not: \bar{x} : Ortalama değer, SD= Standart sapma.

a: 1-7 arasında sıralanmış değişken ortalamaları; büyük sayılar olumsuz cevaplardır.

Tablo: 14
Kullanıcıların cinsiyetlerine göre bağımlı değişkenlerin ortalama ve standart sapma değerleri.

sapma değerleri Tablo 14’de verilmiştir. Tablo 14’de verilen ortalama değerlere bakıldığında, erkek öğrencilerin kızlara oranla mekân kalitesini daha olumlu algılayarak yorumlandıkları görülmektedir. Buna karşın kullanıcıların cinsiyetlerine göre algısal performans değerlendirmeleri arasındaki farklılıkların istatistiksel açıdan anlamlı olup olmadığına bakıldığında, cinsiyetler arasında mutluluk verici/mutsuz edici ($F=0.442$; $df=1$; $P=0.507$) ve huzurlu/huzursuz ($F=0.514$; $df=1$; $P=0.474$), ferah/sıkıcı ($F=1.035$; $df=1$; $P=0.310$), sıcak/soğuk ($F=3.235$; $df=1$; $P=0.074$), aydınlık/karanlık ($F=0.279$; $df=1$; $P=0.598$), davet edici/itici ($F=0.035$; $df=1$; $P=0.851$), hoş/hoş değil ($F=3.051$; $df=1$; $P=0.082$), heyecanlı/can sıkıcı ($F=0.739$; $df=1$; $P=0.391$) hareketli/durağan ($F=0.194$; $df=1$; $P=0.660$), sakınleştirici/huzursuz edici ($F=0.115$; $df=1$; $P=0.735$) ve rahat-konforlu/rahatsız ($F=0.064$; $df=1$; $P=0.80$) sıfat çiftleri için $p < 0,05$ düzeyinde anlamlı bir farklılık bulunamamıştır. Sonuçta ortalama değerlere bakıldığında cinsiyetler arasında farklılıklar görünse de, yapılan tekli varyans analizi sonuçları (ANOVA) kullanıcıların cinsiyetlerinin odaların

algısal değerlendirmeleri üzerinde istatistiksel açıdan önemli bir etkiye sahip olmadığını göstermektedir. Bu sonuç H2’de verilen hipotezi desteklememektedir.

Araştırılan yurt kullanıcılarının yurttaki kalma sürelerine göre algısal değerlendirmelerini kapsayan verilerin kategorik ortalamaları, standart sapma değerleri ve homojenlik grupları Tablo 15’de verilmiştir.

Tablo 15’de verilen ortalama değerlere bakıldığında, yurt odalarında kalma sürelerine göre kullanıcıların algısal değerlendirmeleri arasında farklılıkların olduğu görülmektedir. Buna göre, kullanıcıların yurt odalarını algısal değerlendirmeleri arasındaki farklılıklar olumludan olumsuz $3 > 4 > 2 > 1$ şeklinde sıralanmaktadır. Buna karşın kullanıcıların yurttaki kalma süreleri ve algısal performans değerlendirmeleri arasındaki farklılıkların istatistiksel açıdan anlamlı olup olmadığına bakıldığında, yurttaki kalma sürelerine göre değerlendirmeler arasında mutluluk verici/mutsuz edici ($F=$

Bağımlı Değişkenler	Yurtta Kalma Süresi											
	1 Yıl			2 Yıl			3 Yıl			4 Yıl		
	\bar{x}^*	SD	HG	\bar{x}	SD	HG	\bar{x}	SD	HG	\bar{x}^*	SD	HG
mutluluk verici / mutsuz edici	4,13	1,89	A	3,85	1,78	A	3,66	1,80	A	4,02	2,19	A
ferah / sıkıcı	4,91	1,92	A	5,91	9,45	A	3,86	1,72	A	4,51	2,18	A
huzurlu / huzursuz	4,53	1,82	A	4,14	1,82	A	3,77	1,88	A	4,37	1,96	A
sıcak / soğuk	3,10	1,94	A	3,47	1,90	A	3,38	1,84	A	3,83	2,03	A
aydınlık / karanlık	3,66	1,94	A	4,08	1,88	AB	3,77	1,77	AB	4,11	1,84	B
davet edici / itici	4,83	1,90	A	4,72	1,74	A	3,94	1,63	A	4,72	2,10	A
hoş / hoş değil	4,51	1,87	A	4,60	1,90	A	4,19	1,75	A	4,86	1,92	A
heyecan verici/ can sıkıcı	4,80	1,92	A	4,78	1,91	A	4,25	1,93	A	4,25	2,13	A
hareketli /durağan	4,30	2,05	A	3,98	1,99	A	3,88	1,96	A	3,58	2,33	A
sakinleştirici / huzursuz edici	5,06	1,90	A	4,85	1,73	A	4,63	1,92	A	4,88	2,01	A
rahat-konforlu / rahatsız	5,30	1,86	A	5,14	1,88	A	4,77	1,98	A	4,81	2,10	A

Not: \bar{x} : Ortalama değer, SD= Standart sapma. HG: Homojenlik grubu
a: 1-7 arasında sıralanmış değişken ortalamaları; büyük sayılar olumsuz cevaplardır.

0,516; $df=3$; $P=0,672$) ve huzurlu/huzursuz ($F=1,351$; $df=3$; $P=0,259$), ferah/sıkıcı ($F=1,099$; $df=3$; $P=0,311$), sıcak/soğuk ($F=1,234$; $df=3$; $P=0,299$), aydınlık/karanlık ($F=0,742$; $df=3$; $P=0,528$), davet edici/itici ($F=1,951$; $df=3$; $P=0,123$), hoş/hoş değil ($F=0,848$; $df=3$; $P=0,469$), heyecanlı/can sıkıcı ($F=1,198$; $df=3$; $P=0,312$) hareketli/durağan ($F=1,018$; $df=3$; $P=0,386$), sakınleştirici/huzursuz edici ($F=0,398$; $df=3$; $P=0,755$) ve rahat-konforlu/rahatsız ($F=0,826$; $df=3$; $P=0,481$) sıfat çiftleri için $p<0,05$ düzeyinde anlamlı bir farklılık bulunamamıştır. Sonuçta ortalama değerlere bakıldığında yurtta kalma sürelerine göre değerlendirmeler arasında farklılıklar görünse de, yapılan tekli varyans analizi sonuçları (ANOVA) kullanıcıların yurtta kalma sürelerinin algısal değerlendirmeleri üzerinde önemli bir etkiye sahip olmadığını göstermektedir. Bu sonuç H3'de verilen hipotezi desteklememektedir.

4. Sonuç Ve Öneriler

Araştırma alanı olarak ele alınan Tahsin Banguoğlu Öğrenci Yurdu'nun kullanıcılarının cinsiyetlerine ve yurtta kalma sürelerine göre yurt binasında bulu-

nan ortak mekânlara ve odalarına ilişkin değerlendirmelerini kapsayan bulgular ve bunlara yönelik çözüm önerileri sistematik bir sırayla aşağıda verilmiştir.

Yurt kullanıcılarının yarısından fazlasının (%57) odaların yerleşim düzeninden memnun olmadığı tespit edilmiştir. Ayrıca bu konuda açık uçlu sorulara verilen cevaplara bakıldığında, kullanıcıların %13'ünün kalan kişi sayısına göre odanın küçük olduğunu, %9'unun odanın kullanışlı olmadığını, %7'sinin odanın çok sıkışık olduğunu, %3'ünün odada hiç boş alanın olmadığını bildirdiği görülmektedir. Bu sonuçlara paralel olarak kullanıcıların tamamına yakın bir kısmının (%94) tek, iki ve dört kişilik odalarda kalmayı istedikleri, buna karşın altı ve sekiz kişilik odalarda kalmak istemedikleri görülmektedir. Bu sonuçları Walden ve Nelson'ın (1981) çalışmalarında dile getirdiği "iki kişilik odalara yerleştirilen üç kişinin odayı oldukça kalabalık olarak algıladıkları" sonucunu desteklemektedir. Buna göre, odaların yerleşim düzeniyle ilgili kullanıcı memnuniyetini artırmak için odalarda kişi başına düşen alanın TS 11498'de (1994) belirtildiği üzere

Tablo: 15
Kullanıcıların yurtta kalma sürelerine göre bağımlı değişkenlerin ortalama ve standart sapma değerleri ile homojenlik grupları.

en az 5 m² ve 12,5 m³ hava hacmine sahip olması önerilebilir.

Yine yurt kullanıcılarının yarıdan fazlasının (%58) odalarındaki donatı elemanlarının yoğunluğundan memnun olmadığı tespit edilmiştir. Ayrıca bu konuda açık uçlu sorulara verilen cevaplara bakıldığında, kullanıcıların %17'sinin odanın çok sıkışık olduğunu, %13'ünün odada rahat hareket edemediklerini, %7'sinin odanın kasvetli/boğucu olduğunu ve %3'ünün ise odanın düzenli olmadığını bildirdiği görülmektedir. Bu sonuçları Altman'ın (1975) dile getirdiği "*yaşanılan mekândaki kişi sayısındaki artışın; sosyal etkileşimi arttıracaklarını, fakat mahremiyeti azaltacaklarını ve istenmeyen sosyal etkileşimlere neden olabileceğini*" sonucu desteklemektedir. Buna göre, TS 11498'de (1994) belirtildiği üzere odaların en fazla dört kişilik düzenlenmesi, kişi başına düşen alanın en az 5 m² olması ve odaların içinde bulunan ranza ve dolapların kişisel erişimi kolaylaştıracak ve dolaşım alanını engellemeyecek şekilde yerleştirilmesi gerekir.

Yurt kullanıcılarının %36,5'inin kullandıkları ranzadan memnun olmadığı tespit edilmiştir. Ayrıca bu konuda açık uçlu sorulara verilen cevaplara bakıldığında, kullanıcıların %12'sinin ranzada merdiven ve korkuluğun olmamasını, %16'sının üst yatağa ulaşımın zor olmasını, %4'ünün hareket ederken ses çıkarmasını, %8'inin çok sallanmasını ve %5'inin ise metal malzemeden yapılmasını memnuniyetsizlik nedenleri olarak bildirdikleri görülmektedir. Buna göre, odalardaki ranza/yatakların mümkünse tek kişilik olması, iki kişilik yapılacaksa üst kısımdaki yatağa ulaşımın kolaylaştırılması, sallanmayan, ses çıkarmayan sağlamlıkta ve ahşap malzemeden yapılması önerilebilir.

Yurt kullanıcılarının büyük bir bölümünün (%70,5) odalarında bulunan dolapların depolama kapasitesini yetersiz buldukları tespit edilmiştir. Ayrıca bu konuda açık uçlu sorulara verilen cevaplara bakıldığında, kullanıcıların %68'inin mevcut dolabı küçük bulduğu ve %13'ünün ise dolabın çekmecesinin olmamasından yakındığı görülmektedir. Bu sonuca paralel olarak kullanıcıların büyük bir kısmının (%72,7) odalarında büyük hacimli elbise dolabı olmasını istedikleri görülmektedir. Yine bu konuda açık uçlu sorulara verilen cevaplara bakıldığında, kullanıcıların %30'unun odalarındaki mevcut dolaba kıyafetlerinin sığmadığını, %20'sinin kıyafetlerinin daha düzenli ve ütüsünün bozulmaması ve %11'inin ise temiz ve güvenlik içinde olması için büyük hacimli elbise dolabı istedikleri görülmektedir. Bu sonuçlara göre kişisel mahremiyeti, eşya güvenliğini, gerekli büyüklükte iç hacme sahip elbise dolapları planlanmalıdır. Daha önce Sönmez ve Yıldırım'ın (1996) çalışmalarında dile getirildiği gibi elbise dolabının içinin askılık (%40), raf (%41) ve çekmece (%19) şeklinde düzenlenmesi önerilebilir.

Yurt kullanıcılarının yarıdan fazlasının (%56,5) odalarında bulunan çalışma masası ve sandalye sayısını yetersiz buldukları tespit edilmiştir. Buna göre, çalışma masası ve sandalye sayısının birden fazla olması ve masada çalışan kullanıcının diğer dinlenen/uyuyan kişilere rahatsızlık vermeyecek şekilde düzenlenmesi önerilebilir. Bu sonuca paralel olarak kullanıcıların büyük bir kısmının (%71) odalarında kitaplık olmasını istediği görülmektedir. Bu konuda açık uçlu sorulara verilen cevaplara bakıldığında, kullanıcıların %70'inin odalarındaki mevcut dolaplarında kitapları için yer olmadığını

ve %30'unun ise kitaplarının düzenli bir yerde durması ve dağınıklığı önlemek için kitaplığa ihtiyaç duyduğunu bildirdiği görülmektedir. Buna göre, odalarda kullanıcıların ihtiyacını karşılayacak boyutlarda kitaplığın bulundurulması ve kitaplık ile çalışma masasının birbirleriyle ilişkilendirilmesinin yararlı olacağı önerilebilir.

Yurtta kalan erkek kullanıcıların %65'inin ve kız kullanıcıların ise %82'sinin odalarında ayakkabılık olmasını istediği tespit edilmiştir. Bu konuda açık uçlu sorulara verilen cevaplara bakıldığında, kullanıcıların %30'unun odalarındaki mevcut dolaplarında ayakkabılar için yer olmadığını, %31'inin odanın düzenli görünmesi ve %10'unun ise yerlerin toz olmaması için ayrı bir ayakkabılık istediği görülmektedir. Buna göre, kullanıcıların büyük bir kısmının odalarında ayakkabılığa ihtiyaç duyduğu görülmektedir. Odaların girişine yakın kısımlarda münferit bir ayakkabılık ya da kişisel elbise dolaplarının bir bölümüne ayakkabılar için yeterli bir alan bırakılması gerekmektedir. Özellikle kız öğrencilerin ayakkabılık hacimlerinin daha büyük tutulmasında yarar vardır.

Ortak kullanılan mekânlara ilişkin değerlendirmelere bakıldığında, kullanıcıların %63'ünün çalışma salonunu, %51'inin banyoları ve %50,5'inin ise tuvaletleri yeterli bulduğu tespit edilmiştir. Sonuçta, kullanıcıların yarısından fazlasının bu ortak mekânları yeterli bulmadığı görülmektedir. Buna göre, TS 11498'de (1994) belirtildiği üzere her bir yurt binasında 4-8 öğrenci başına her bir oda kullanımına tahsis edilebilecek minimum bir duşlu banyo ve 4-8 erkek öğrenci için bir pisuar ve klozetli tuvalet, 4-8 kız öğrenci için bir klozetli tuvalet

yapılmasında yarar vardır.

Ayrıca, yurt kullanıcılarının odaların mekansal kalitesini olumsuz yönde algılayarak değerlendirdiklerini göstermektedir. Söz konusu bu olumsuz algılamaya oda boyutunun küçüklüğü, insan-donatı elemanı yoğunluğunun fazlalığı, özellikle donatı ekipmanlarında kullanılan metal malzemenin ve fonksiyonel niteliklerinin beğenilmemesi, kullanılan renkler, resim çerçevesi gibi dekoratif aksesuarların bulunmaması etki etmiş olabilir. Buna göre, sözü edilen olumsuzlukları ortadan kaldıracak mekân tasarımlarının yapılması, öğrencilerin sosyal iletişimlerinin ve başarılarının artmasına katkı sağlayacaktır.

Diğer taraftan, öğrencilerin yurtlarda kalma gerekçeleri sadece barınma gereksinimlerinin karşılanması değil, aynı zamanda öğrencilerin fiziki (*kişisel hijyeni, çalışma, dinlenme, saklama-ısıtma-pişirme*), sosyal ve duyuşsal/moral gereksinimlerinin de karşılanmasıdır. Bu nedenle, odaların yurt binasının temel işlevini de karşılaması gerekir. Örneğin, insanların bir grubun içinde var olabilmeleri için o grubun içinde kendi kişisel alanlarını oluşturmaları gerekir. Öğrencilerin bulunduğu kalabalık çevresine ihtiyacı olduğu kadar katılabilmesi veya gerekli olduğu zaman kendi günlük aktiviteleriyle ilgilenirken çevresinde olan diğer bireylerden sosyal ilişkileri bağlamında sorun olmadan gerekli mesafeyi koyabilmesi gerekmektedir. Bu kapsamda incelenen Tahsin Banguoğlu Öğrenci Yurdu'nda bulunan odalarda donatı elemanları konusunda bir standart uygulanmasına karşın, gerek kullanılan malzemeler, gerekse boyutları açısından öğrencilerin fonksiyonel ve algısal gereksinimlerini karşılamaktan uzakta olduğu, ayrıca odaların öğrencilerin

aidiyet duygularını geliştiren bir ortam için gereken renk ve dokuya sahip olmadığı görülmektedir. Oysaki ahşap gibi malzemelerle sıcak bir atmosfer oluşturulabilseydi, öğrencilerin duyuşsal/duygusal gereksinimleri açısından daha sağlıklı ortamlar sağlanabilirdi. Ayrıca, odaların kişi sayısı bakımından kapasitelerinin çok üzerinde dolulukla kullanıldıkları görülmektedir. Mevcut durumda yatma eylemi için düzenlenmiş yurt odaları fiziksel ve duyuşsal boyutları çerçevesinde bulunması gereken özelliklere sahip olmayan mekânlara dönüştürülmüştür. Bu durum, öğrencilerin sağlıklı yaşam hakları açısından yeterli olmayan ortamlarda yaşamalarını zorunlu hale getirmektedir.

Önemli bulunan bir diğer husus ise mahremiyettir. Mahremiyet temel hak ve ihtiyaçtır. Öğrenciler yurt oda arkadaşlarını genellikle seçemedikleri için önceden birbirini tanıma şansı bulamazlar. Öğrenciler çoğunlukla beraber yaşamak zorunda kaldıkları ortamlarda birbirleri önünde tüm eylem gereksinimlerini karşılayamazlar. Bu tip durumlarda, mahremiyet gerektiren eylemler belirlenerek gerektiğinde kişiye özel alanlar oluşturulabilir. Bazı örneklerde, iki kişilik odalarda iki öğrencinin yatakları (*yatma eylemi*), çalışma masaları (*çalışma eylemi*), dolapları (*eşya saklama eylemi*), kişisel hijyen mekânları (*temizlik eylemi*) oda içerisinde gruplanmaktadır. Bu tür durumlarda öğrenciler mahremiyet gerektiren eylem gereksinimlerinde birbirinden çekinmeye ve yurt odasında rahat edememeye başlayabilirler. En fazla mahremiyet gerektiren mekânlar olarak bilinen kişisel hijyen alanları ile beraber eşyaların saklanması için kullanılan dolapların yerleşiminde soyunma kabini oluşturabilecek düzenlemeler olumlu bir çözüm getirebilir. Mevcut uygulamada odalara

sığabildiği kadar yatak, eşya ve dolaplar yerleştirilmiştir. Bu örnekte olduğu gibi koğuş sistemi bir yurt binası ve odaları öğrencilerin ruhsal ve bedensel sağlıkları açısından uygun örnekler değildir. Her mekânın ve doğal olarak da her yurt odasının bir fiziksel ve duyuşsal boyutu vardır ve bu özelliklerin çerçevesinde bir maksimum kapasiteye ve odaların birçoğunu koğuş düzeninden kurtararak kişisel hijyeni sağlanmış çalışma imkânlı odalara dönüştürülmesi daha iyi olacaktır. Çünkü bu mekânlar hem toplu yaşama hizmet verebilmesi hem de bireylerin ve bireysel yaşamı açısından çözümlerin üretilebilmesi gereklidir.

Teşekkür

Bu araştırmada elde edilen verilerin toplanmasında emeği geçen başta Cem Öztürk ve Uğur Can Yokuş olmak üzere, Ebru Varol, Berna Tüfenk ve Esra Ağaçdan'a çok teşekkür ederiz.

Kaynakça

- Altman, I. 1975. *The Environment And Social Behavior*. Monterey, CA: Brooks/Cole.
- Amole, D. 2008. Residential Satisfaction in Students' Housing. *Journal of Environmental Psychology*, 1-10.
- Arcan, E. ve Evci, F. 1999. *Mimari Tasarıma Yaklaşım*. İstanbul: Tasarım Yayın Grubu.
- Bagozzi, R.P. ve Yi, Y. 1988. On the evaluation of structural equation examples. *Journal of the Academy of Marketing Science*. 16(1), 74-94.
- Barnhart, Clarence L. and Barnhart, Robert, K. 1983. *World Book Dictionary*. Vol. 2. Double Day Company, Inc. USA.
- Bosma, H., Marmot, M.G., Hemingway, H., Nicholson, A.C., Brunner, E., Stansfield, S.A. 1997. Low job control and risk of coronary heart disease in Whitehall II (prospective cohort) study. *BMJ*. 314:558-565.
- Çelik, B. 1991. Ankara Üniversitesi Veteriner Fakültesi Öğrencilerinin Barınma Koşullarının Ders Başarıları Üzerine Etkisi, Yüksek Lisans Tezi, Ankara Üniversitesi Sağlık Bilimleri Enstitüsü, Ankara, 1.
- Ekşi, A. 1982. *Gençlerimiz ve Sorunları*. İstanbul: İstanbul Üniversitesi Yayınları.
- Grewal, D., Krishnan, R., Baker, J., Borin, N. 1998. The effect of store name, brand name and price discounts on consumers' evaluations and purchase intentions. *Journal of Retailing*, 74(3), 331-352.
- Güldiken, N., Özekicioğlu, H. 2004. Anadolu Üniversitelerinde Ailelerinden Uzakta Öğrenim Gören

- Öğrencilerin Barınmaya İlişkin Sorunları (Cumhuriyet Üniversitesi Örneğinde). *Cumhuriyet Üniversitesi İktisadi ve İdari Bilimler Dergisi*. 5,(1):163-179.
- Güler, Ç., Çobanoğlu, Z. 1994. *Konut Sağlığı*. Ankara: Aydoğdu Ofset, 17.
- Işık, K. 1970. Kırıkkale Makine Kimya Endüstrisi Kurumunda Çalışan İşçilerin Konut Durumu, Bunun Sağlık ve İşe Devama Etkisi. Doktora Tezi, Hacettepe Üniversitesi Sağlık Bilimleri Fakültesi, Ev İdaresi ve Aile Ekonomisi Bölümü, Ankara, 1.
- İmamoğlu V. 1975. Spaciousness of Interiors. Ph.D. Thesis, Glasgow: University of Strathclyde,.
- İnceoğlu, N. 1982. *Mimarlıkta Bina Programlama Olgusu*. İstanbul: İTÜ.
- İzgi, U. 1999. *Mimarlıkta süreç, kavramlar ilişkiler*. İstanbul: YEM Yayın.
- Jayasinghe, M.G.; Morrison, G.R., Ross, S.M. 1997. The effect of distance learning classroom design on student perceptions. *Educational Technology Research & Development*. 45(4), 5-19.
- Jinseon, H. ve Sehwa, Y. 2002. Perception Of Privacy and Territoriality and Residential Satisfaction Dormitory Rooms. *Journal of The Architectural Institute of Korea Planning & Design*. 18 (8): 1, Korea.
- Kaya, E., Bal, D. A., Sezek, F., Akin, M. 2005. Sınıf Ortamı ve Barınma Sorunlarından Kaynaklanan Olumsuzlukların Öğrenci Başarısı Üzerine Etkisi. *Erzincan Eğitim Fakültesi Dergisi*. 7 (2):1.
- Kaya, N. ve Erkip, F. 2001. Satisfaction in A Dormitory Building: The Effects Of Floor Height On The Perception Of Room Size and Crowding. *Environment and Behavior*. 33 (1), 35-53.
- Kim, J.O. ve Jin, B. 2001. Korean customers' patronage of discount stores: domestic vs. multinational discount store shoppers' profiles. *Journal of Consumer Marketing*, 18(3), 236-255.
- McKinley, R.K., Manku-Scott, T., Hastings, A.M., French, D.P., Baker, R. 1997. Reliability and validity of a new measure of patient satisfaction with out of hours primary medical care in the United Kingdom: development of a patient question naire. *BMJ*. 314(7075), 193-198.
- Novalic, A. 2012. İstanbul'daki Yurt Odalarının, Yurt Odası Planlama Kriterleri Bağlamında Değerlendirilmesi, Yüksek Lisans Tezi, Mimar Sinan Güzel Sanatlar Üniversitesi: İstanbul.
- Orhon, E. 1985. *Ankara Üniversitesi Öğrencilerinin Sosyal ve Psikolojik Sorunları*. Ankara: Devlet Plânlama Teşkilâtı.
- Pektas, S.T. and Erkip, F. 2006. Attitudes of Design Students toward Computer Usage in Design. *International Journal of Technology and Design Education*. 16(1), 79-95.
- Speeds, P. and Lloyd, G. 1997. *Quality Of Life*. London: Jessica Kingsley Publishers.
- Sönmez, A. ve Yıldırım, K. 1999. Orta Nitelikli Konutların Ebeveyn Yatak Odalarında Bulunan Elbise Dolapları ve Bunların Modüler Koordinasyonu, *G.Ü. Fen Bilimleri Dergisi*. Cilt 12, No: 1.
- Şeker, R., Çınar, D., Özkaya, A. 2004. Çevresel Faktörlerin Üniversite Öğrencilerinin Başarı Düzeyine Etkileri. *XIII. Ulusal Eğitim Bilimleri Kurultayı*. İnönü Üniversitesi, Eğitim Fakültesi, Malatya, 1.
- TS 11498, 1994. *Öğrenci Yurtları-Yüksek Öğrenim İçin-Genel Kurallar*. Türk Standartları Enstitüsü, 4.
- Walden, T. A., Nelson, P. A., and Smith, D. E. 1981. Crowding, Privacy, and Coping. *Environment & Behavior*. 13, 205-224.
- Yapıcı, N. 2003. Üniversite Öğrencilerinin Dersten Kalma Nedenleri. *Bilim, Eğitim ve Düşünce Dergisi*, 3 (2):3.
- Yıldırım, K., Akalın, A. ve Çağatay, K. 2008. Otel Yatak Odalarının İç Mekân Tasarımının Kullanıcıların Algı-Davranışsal Performansı Üzerine Etkisi. *Politeknik Dergisi*, 11(2), 175-185.
- Yıldırım, K., Akalın, A., Yeşilkavak, F. ve Hidayetoğlu, M.L. 2007. Konut Mutfaklarının Mekân Kalitesinin Kullanıcıların Fonksiyonel ve Algısal Performansına Etkisi: TOKİ Eryaman 7. Etap Konutları. *Politeknik Dergisi*, 10 (4), 423-431.
- Yıldırım, K., Akalın-Baskaya, A. 2007. Perceived crowding in a café-restaurant with different seating densities. *Building and Environment*, 42 (9), 3410-3417.
- Yıldırım, K., Uzun, O. 2010. The effects of space quality of dormitory rooms on functional and perceptual performance of users: Zübeyde Hanım Sorority. *G.U. Journal of Science*. Vol. 23 (4).