

Istanbul Süleymaniye Külliyesi Örneğinde Külliye için Bir Yönetim Modeli Önerisi

Doktora Makalesi

Tuna Kan, Demet Binan¹

Mimar Sinan Güzel Sanatlar Üniversitesi

MSGSÜ, Fen Bilimleri Enstitüsü, Mimarlık Programı'nda tamamlanmış "Istanbul Süleymaniye Külliyesi Örneğinde Külliye için Bir Yönetim Modeli" başlıklı tezden 10 Nisan 2014 tarihinde oluşturulan bir makaledir. Makale metni 17 Nisan 2014 tarihinde dergiye ulaştırılmış, 30 Nisan 2014 tarihinde basım kararı alınmıştır. Makale ile ilgili tartışmalar 30 Kasım 2014. tarihine kadar dergiye gönderilmelidir.

Giriş

Kültür varlıkları, insanoğlunun geçmişi ile bağlantı kurmasını sağlayan ve toplumsal hafızanın oluşumuna yardım eden en önemli imgelerdir. 20. yüzyıl başlarından itibaren Doğal ve Kültürel Dünya Mirası Varlıklarının korunmasına yönelik kurallar belirleyen uluslararası sözleşmeler, öncelikle tek yapı ölçeğindeki eserlerin korunmasına ilişkin yaklaşımlar belirlemiştir. Ancak ilerleyen süreçte koruma olgusuna; tek yapı ölçeğinden, yapı ve yakın çevresi ile alan ölçeğine giden boyutta ve onu oluşturan somut olmayan değerler bağlamında daha kapsamlı ve bütüncül bakılmasının gerektiği ortaya çıkmıştır. Özgünlük, bütünsellik yaklaşımının yanında kültür varlıklarının korunmasının ve yaşatılmasının sürekliliğini sağlama gereksinimi doğrultusunda "Dünya Mirası Alanlarının Yönetimi" kavramı ortaya çıkmıştır. Yönetim Planı; varlığın tanınması, korunması ve sürdürülebilirliğinin etkin ve katılımcı bir yöntemle sağlanması amacıyla yapılması gereken ve varlığını Dünya Mirası

Listesi'ne girmesinin de koşulu olan bir gerekliliktir.

Bu çalışmada, kültürel mirasın korunup sürekliliğinin sağlanması bağlamında, Süleymaniye Külliyesi örneğinde, külliye için bir yönetim planı oluşturma yaklaşımı ile yönetim planının uygulanmasını kolaylaştıracak, külliye özgü bir yönetim modeli geliştirilmesi hedeflenmiştir.

Dünya Mirası Kavramı ve Yönetim Planı

Dünya Mirası Alanı olarak kabul gören ve külliye benzeri dini, eğitim ve sosyal işlevleri barındıran yapı toplulukları için yapılan yönetim planları ile uluslararası belgeler incelendiğinde koruma ve yaşatma dengesinin sağlandığı katılımcı yönetim sistemlerinin, bu tür kültür varlıkları için üstün evrensel değer korunması ve arttırılması için en etkili ve güncel yaklaşım olduğu görülmektedir. İnşa edildikleri dönemdeki özelliklerini zamanla yitirmiş olan külliyelerin özgün değerlerine kavuşturulması ve korunmalarının sürekliliğinin sağlanması için bu tür bir yaklaşımla ele alınması

Öz

Kültür varlıklarının korunmasına ilişkin ulusal ve uluslararası yaklaşımlar, "korunması gereken kültür varlıkları" yapı, yapı topluluğu, kültürel doku, kültürel peyzaj alanları ve somut olmayan değerler şeklinde tanımlarken, varlığın bütün değerleriyle birlikte korunmasının sürekli kılınmasının da ancak koruma ve yaşatma ilişkilerinin, varlık üzerinde söz sahibi olan bütün öznelerle eşgüdümlü olarak yürütülmesiyle mümkün olduğunu belirlemiştir. Kültür varlıklarının uzun vadeli korunması ihtiyacı koruma amaçlı "yönetim planı" kavramını ortaya çıkarmıştır. Farklı işlevlerin bir arada bulunduğu yapı toplulukları olan külliyelerin bütüncül ve sürekli korunmalarının bugüne kadar mümkün olmadığı görülür. Bu nedenle külliyelerin de alan yönetimi anlayışıyla bir yönetim planı kapsamında korunmaları önemlidir. Süleymaniye Külliyesi, farklı işlevlere sahip pek çok birimden oluşan "külliye" adını verdiğimiz yapı topluluklarının en özgün ve kapsamlı temsilcilerinden biridir. Süleymaniye Külliyesi özelinde, külliye ile diğer kültür varlıkları için de uygulanabilecek bir yönetim planı ile yönetim modeli yaklaşımı geliştirilmiştir.

Abstract

National and international approaches to "conservation of cultural assets" define these assets as a whole entity consisting of structures, structure clusters, cultural landscape zones and intangible values that complement each other. It has become apparent that in order to sustain a state of conservation for these assets, the relationship between conservation and sustainability must be applied in coordination to all aspects affecting them.

It could be stated that in order to have a long term sustainable approach, the concept of "management plan" aiming primarily conservation should be introduced.

The Süleymaniye Külliye (Complex) is a unique and extensive example of Ottoman Complexes which used to serve for several different functions. In this thesis, Süleymaniye Külliye has been chosen as a case study and a management model approach for the külliye (complex) which can also be used for other different cultural assets types has been developed.

Anahtar Kelimeler:

Kültür varlığı, Kültür mirası, Süleymaniye Dünya Miras Alanı, Süleymaniye Külliyesi, Kültürel Miras Yönetim Planı

Keywords:

Cultural Asset, Cultural Heritage, Süleymaniye World Heritage Site, Süleymaniye Complex, Süleymaniye Külliye, Cultural Heritage Management Plan

¹ Prof. Dr. Demet Binan, makalenin türetildiği "Istanbul Süleymaniye Külliyesi Örneğinde Külliye için Bir Yönetim Modeli" başlıklı tezin (Kan 2014) danışmanıdır.

Alan	Yöntem	Planı Yapan	Paydaşlar
Westminster 2007	<ul style="list-style-type: none"> Girişte içeriğin açıklanması. Alanın ana elamanları, alanın krokisi ve tarihsel gelişim Tablosu) Alanın tanımlanması(Coğrafi konumu, sınırları, tampon alanı, planlama ve idari çerçeve, tarihsel gelişim) Alanın değerinin ortaya konması (Üstün evrensel değeri, somut ve somut olmayan değeri, tarihsel, mimari, sanatsal, entelektüel değeri. Otantiklik değeri. Yönetim Sorunları(Tehditler, Fırsatlar) Vizyonun Belirlenmesi. Yönetim Planı Hedefleri Yönetim Planının Uygulanması(Eylem Planları) 	Westminster Alan Yönetimi Yürütme Grubu adına, Atkins, Barry Stow korumacı mimarlar ve turizm uzmanı PLB Müşavirlik Ltd.Şti Konsorsiyumu	<ul style="list-style-type: none"> ICOMOS UK Westminster Meclisi ve Dekan Parlamento Mülkleri Direktörlüğü Londra Taşıma Büyük Londra Otoritesi Westminster Okulu Westminster Kent Konseyi Lambeth İlçesi Kraliyet Parkları Ajansı Kilise Delegeleleri Visit Londra
Tower of London 2007	<ul style="list-style-type: none"> Giriş(İçeriğin açıklanması) Alanın tanımlanması (Coğrafi konumu, sınırları, dönemlere göre tarihsel gelişimi, tampon bölge, diğer koruma alanları, mevcut planlama politikaları, mevcut yönetim, Alanın Değerinin açıklanması (kriterlere göre açıklama) Fırsatlar, tehditler ve sorunlar. Vizyon Yönetim Hedefleri Uygulama, izleme ve geri bildirim. 	Tarihsel Kraliyet Sarayları (Tower of London, Hampton Court Sarayı, Banquing Evi, Kensington Sarayı ve Kew Sarayı bakımını üstlenen bağımsız bir hayır cemiyetidir.) Tower of London Dünya Miras Alanı Danışma Kurulu.	<ul style="list-style-type: none"> Kraliyet koleksiyonu, Kraliyet Zırhları, Kraliyet Askerleri, Savunma Bakanlığı (Sorumlu-mülki temsilci)
Durham Katedrali 2006	<ul style="list-style-type: none"> Giriş Alanın tanımlanması(Alanın ve tampon bölgesinin mimari öğeleriyle birlikte tanımlanması, mevcut planlama politikaları, Alanının önemi ve anlamının ortaya konması(üstün evrensel değerinin bütün öğeleriyle ortaya konması) Yönetim Meseleleri ve Hedefler(Tehditler ve fırsatlar, Vizyon,) Uygulama, İzleme ve gözden geçirme) 	Chris Blinford Ortaklığı	<ul style="list-style-type: none"> Katedral Birimi Durham Üniversitesi ve St. Johns Koleji, Bunlarla birlikte Durham Kent Konseyi. Durham İlçe Konseyi One NorthEast İngiliz Miras DCMS ICOMOS-UK Durham Riverbank Yönetim Grubu (Yönetim Alanı izleme komitesi üyelerinden bazılarının da yer aldığı)-Uygulamadan sorumlu. Durham Katedrali ve Kalesi Dünya Miras Alanı Koordinasyon Komitesi (Alanın yönetimine ilişkin gelişmelerin tartışıldığı bir forum oluşturacak)
Thang Long İmparatorluk Kalesi Merkez Sektörü 2008	<ul style="list-style-type: none"> Giriş Alanın tanımı ve önemi(Evrensel değeri, tarihsel gelişimi, alanın sınırları ve tampon bölge) Fırsatlar, Tehditler ve yönetim problemleri. Vizyon ve hedefler. Uygulama ve denetim. 	Hanoi Halk Komitesi ve Paris Turizm Ofisinin bölgesel temsilciliği.	<ul style="list-style-type: none"> Sosyalist Vietnam Cumhuriyeti Yasal Mülk sahibi. İmar Bakanlığı, Savunma Bakanlığı, Hanoi Halk Komitesi. 23 özel mülkiyet var ancak yakın zamanda buradan gidiyorlar.

Tablo: 1
Külliye Benzeri Dünya Mirası Alanlarının Yönetim Planlarının Yöntem, İçerik ve Paydaşlarını gösterir tablo (Kan 2014).

gerekmektedir.

Kültür varlıklarının korunması amacıyla yapılacak yönetim planlarının içerik ve yaklaşımlarına ilişkin ölçütler belirleyen uluslararası belgeler bulunmaktadır (*URL-01*). Temel kaynak olan Dünya Mirası Sözleşmesinin Uygulanmasına Yönelik İşlevsel İlkeler Rehberi'ne ek olarak, Alman UNESCO komisyonunca hazırlanan Dünya Mirası Alanları için Yönetim Planı Rehberi, İngiltere ICOMOS'u tarafından hazırlanan Tarihi Çevrelerin Yönetimi ve IUCN tarafından hazırlanan Koruma Alanları İçin Yönetim Rehberi bu konuda başvuru kaynaklarıdır (*Kan 2014, 43-44*). Bu belgelerde, yönetim planı yapım süreci, plan içeriği ve yönetimine ilişkin tavsiyeler verilerek temel prensipler belirlenmiştir.

Dünya Mirası olarak kabul gören kültür varlıkları çeşitlilik göstermektedir. Tek yapı ya da kentsel ölçekte alanlarla birlikte yapı topluluklarının da Dünya Mirası olarak ele alındığı görülmektedir. Bu alanlardan, özellikle külliyele benzerlik taşıyan, dini unsuru olan eğitim ve sosyal işlevlere sahip yapı topluluklarına ilişkin yönetim planları incelenmiştir. Bu tür kültür varlıklarının üstün evrensel değerinin korunması ve artırılması için en etkili ve güncel yaklaşım olan yönetim planlarının içerikleri incelendiğinde, koruma ve yaşatma dengesinin sağlandığı katılımcı yönetim sistemlerinin öngörüldüğü tespit edilmiştir (*Tablo 1*).

“Ülkemizde, ilk olarak 1973'te yürürlüğe giren 1710 sayılı “Eski Eser Yasası”nda belirlenen tanım ve yaklaşımlar sonrasında, Dünya Mirası Sözleşmesinin 14.04.1982 tarih ve 2658 sayılı kanun ile kabul etmesinin ardından, 1983 yılında çıkarılan 2863 sayılı “Kültür ve Tabiat

Varlıklarını Koruma Yasası”nda Sit, Koruma, Korunma Alanı, Değerlendirme kavramları tanımlanmış, 2004 yılında yapılan değişikliklerle (*5226 sayılı yasa*) Kültür Varlığı, Ören Yeri, Koruma Amaçlı İmar Planı, Yönetim Alanı, Yönetim Planı, Bağlantı Noktası tanımlamaları da eklenerek kaynak aktarımı konusunda da yenilikler getirilmiştir” (*URL 2*).

Alan yönetimi planlama ve uygulama esaslarının belirlendiği 26006 Sayılı Resmi Gazete’de yayınlanan “Alan Yönetimi ile Anıt Eser Kurulunun Kuruluş ve Görevleri ile Yönetim Alanlarının Belirlenmesine İlişkin Usul ve Esaslar Hakkında Yönetmelik”te de Yönetim Planının hazırlanma süreci, hedefleri, içeriği ve uygulanmasına ilişkin yaklaşımlar tanımlanmıştır (*URL 02, 2012*). Tanım ve Değerlerin Ortaya Konulması, Mevcut Durumunun Değerlendirilmesi, Yönetim Modeli için, Vizyon Belirleme, Planlama ve Uygulama Yaklaşımlarının Ortaya Konulması başlıkları bağlamında "Süleymaniye Külliyesi Yönetim Planı" için yaklaşımlar ele alınmıştır. Söz konusu yaklaşımlar belirlenirken "Yönetim Planına İlişkin Uluslararası Rehberler" ve "Yönetim Planı Örnekleri" ele alınarak karşılaştırma yapılmış ve Süleymaniye Külliyesi için bir yaklaşım belirlenmiştir.

Süleymaniye Külliyesi İçin Yönetim Planı Yaklaşımı

Yönetim planında ele alınan ilk konu varlığın tanımlanması ve değerlerinin ortaya konulmasıdır. Coğrafi konumu ve sınırlarının etki alanı ile birlikte tanımlanması, üstün evrensel değeri belirleyen nitelikleri, özgünlük ve bütünlük durumunun belirlenmesi yaklaşımıyla ele alınır. Tarihi Yarımada'nın kuzeyinde, Haliç'e



Resim: 1
Tarihi Yarımada ve
Süleymaniye Dünya Mirası
Alanı (İBB, 2012)

hakim bir yamaç üzerinde yer alan Süleymaniye Külliyesi, Süleymaniye Dünya Mirası Alanının odak noktasını oluşturmaktadır. Günümüzde İstanbul Üniversitesi'nin konumlandığı Eski Saray arazisinin bir kısmına yerleşmiştir (Kürkçüoğlu 1962, 27, Cantay 1989, 17, Gyllius 1998, 46, Evliya Çelebi 2013, 1/69).

Tarihi Yarımada'nın geçmişten bugüne en önemli odak noktalarının bulunduğu tepelerinden ve etrafındaki yüksek rakımlı düzlüklerden birinin tam kenarına yerleşmiştir. Külliye, merkezinde cami ve onu çevreleyen yapıları ile bir yapı topluluğu oluşturmaktadır. Geniş ve duvarlarla çevrili cami, revaklı avlu ve hazire

kısımlarının etrafında Külliye'nin diğer öğeleri yer almaktadır. Külliye, 52 hektarlık bir alana sahip Süleymaniye Dünya Mirası Alanının 6.8 hektarlık alanı üzerine yerleşmiştir (Resim 1).

Üstün Evrensel Değer, Özgünlük ve Bütünlük

Süleymaniye Külliyesi, İstanbul'da Fatih Külliyesinden sonra yapılan en kapsamlı işleve sahip Osmanlı Dönemi yapı topluluğu olarak karşımıza çıkmaktadır. Külliye yapıldığı dönemden itibaren mimarisi ile olduğu kadar temsil ettiği kültüre ilişkin sosyal ve kültürel değerini korumaktadır. Süleymaniye Külliyesi ve çevresi Tarihi Yarımada'da yer alan diğer tarihi alanlarla birlikte UNESCO Dünya Mirası Komitesi tarafından (i), (ii) ve (iv) ölçütleri kapsamında listeye alınmıştır. Süleymaniye Külliyesi için yapılacak özgünlük değerlendirmesinde (URL-03, DMSUYİİUR, 2008:88) uygulama rehberinin belirlediği uluslararası ölçütler kapsamında bir inceleme yapılmıştır.

- **Biçim-tasarım:** Süleymaniye Külliyesi'nin mimari kurgusu özgün niteliklerini korumaktadır. Yapılar zaman içerisinde, işlev değişikliği nedeniyle bazı mekansal değişikliklere uğramışlarsa da yakın zamanlı restorasyon çalışmaları, özgün mimarilerine dönüştürülmesi yaklaşımıyla ele alınmaktadır.
- **Malzeme-yapı:** Yapıldığı dönem itibarıyla en kaliteli yapı malzemeleri ve teknikleri kullanılan külliye yapıları bu açıdan büyük kayıplara uğramamıştır.
- **Kullanım:** Özgün işlevleri, dini, eğitim, sağlık, sosyal yardım tesisleri ile dükkanlar olan Külliye'de özgün işlevlerin bir kısmı korunmaktadır. Cami özgün işlevini sürdürürken, medrese yapıları da doğrudan olmasa

da dolaylı olarak eğitime hizmet vermektedir (Evvel, Sani Medrese, Sıbyan Mektebi- Kütüphane, Salis Medrese-Üniversite, Rabi Medrese-Sivil Toplum Kuruluşu) Sağlık birimleri olan Tıp Medresesi ve Darü's-şifa ise kütüphane olarak işlevlendirilmiştir. Yoksullara ve medrese öğrencilerine yemek servisi yapılan imaret yapısı yine özgün işlevine yakın bir uygulamayla restoran olarak işletilmektedir. Sosyal hizmet veren Tabhane yapısı ise özgün işlevinden oldukça farklı bir kullanımla İstanbul Müftülüğü'ne bağlı ek hizmet binası olarak işlevlendirilmiştir. Özellikle imaret yapısında restoran işlevi verilmesi sırasında yapının özgün mutfağından daha kapsamlı bir mutfak oluşturulmuş, dekorasyon amacıyla yapıların dönemine uygun olmayan ve basit kalem işi uygulamaları yapılmıştır.

- **Yer-Konum:** Külliye yukarıda da belirtildiği gibi coğrafi açıdan yüksek rakımlı bir konumda bulunmakla birlikte, kamusal gelişim projeleri nedeniyle (Taksim-Yenikapı Metro Geçiş Köprüsü) tehdit altındadır.
- **Ruh-Duygular:** Külliye'nin inşa edildiği dönemden itibaren özellikle dini işlevinin devamlılığı, temsil ettiği mimari ve sosyal değerlerin toplum hayatında kendine sürekli yer bulması, Külliye'nin çeşitli sanat eserlerinde ele alınması ve bulunduğu semte ismini vermesi nedeniyle bu kapsamda özgünlüğünü korumaktadır.

Bütünlük, kültürel mirasın tüm niteliklerinin tam ve eksiksiz olup olmadığının irdelenmesidir (URL-03, DMSUYİİUR 2008, 88, Ahunbay 2012:134). Yapısal kapsamda birden fazla yapının bir arada bulunduğu külliye-ler için "bütünlük" ölçütü, yapı topluluğunun bütün birimlerinin mevcu-

diyete ve bütünlüğü ve her bir yapı biri-minin kendi içindeki bütünlüğünü ifade eder. Süleymaniye Külliyesi'nin vakfiyede belirtilen ancak günümüzde yeri tam olarak tespit edilemeyen bazı kısımları (*doğudaki medreselerin önünden kuzeye doğru devam eden dükkan sıraları, Tıp Medresesi yakınındaki odalar*) bulunmaktadır. Ancak ana yapılar bütünlüğünü korumaktadır.

Külliye'nin Siluet Değeri

20. yüzyılın ikinci yarısından itibaren tüm Tarihi Yarımada'da olduğu gibi Külliye ve çevresinde etkili olan yüksek katlı ve yoğun betonarme yapılaşmalara rağmen Külliye'nin siluet değeri önemini korumaktadır. Klasik dönem külliye yapıları Osmanlı şehirciliğinin bir bileşeni olarak kurgulanmıştır. Mimari biçimlenişleri ve kent içerisindeki konumları ile kentin imarı için başlangıç noktalarıdır. Külliye'nin inşasının ardından çevresinde bir mahalle dokusu ve sosyal çevre oluşmaktadır. Külliye yapıları, dönemlerinin mimari tasarım, sanat, zanaat örneklerinin ve yapıım tekniğinin izlenebildiği yapılarıdır.

Külliye Kavramı Bağlamında

Süleymaniye Külliyesi'nin Önemi

İstanbul Süleymaniye Külliyesi (1550-1557) mimarisi ve programı bakımından külliyelerin en gelişmiş örneği olarak kabul edilmektedir. Aynı zamanda ticari amaçlı dükkanların (*arasta*) bir külliye yapıya yer aldığı ilk yapıdır Süleymaniye'dir (*Kuban 1994, 167*). Külliye, Fatih Külliyesi'ndekine benzer bir anlayışla, büyük bir programla gerçekleştirilmiştir (*Ahunbay 2011:22*).

Osmanlı Devri külliye mimarisinin oluşmasında büyük öneme sahip Mimar Sinan döneminde külliye planlamasının, dağınık yapılaşmadan, farklı geometride

bütüncül planlamaya giden bir gelişim gösterdiği kabul edilir (*Kuran 1988:169*).

Sinan'ın "kalfalık dönemi" eseri kabul ettiği Süleymaniye, külliye mimarisi içerisinde bu açıdan önemli bir konumdadır. Süleymaniye Külliyesi, cami ve diğer yapılarıyla birlikte çok büyük bir sosyal kuruluştur. Yüksek eğitim sistemi ile ön plana çıkan Külliye, aynı zamanda Darü's-şifa, Darü'l-akakir ile birlikte bir sağlık tesisi içermekte ve vakfiyesine göre tek Tıp Medresesi'ni de barındırmaktadır (*Ahunbay 2011:22, Zorlu 2008:617, Kuran 1988:169, Ünver 1942:205*).

Süleymaniye Külliyesi'nin Somut

Olmayan Değerleri

Alan yönetiminin önemli bir konusu olan somut olmayan değerlerin ortaya konulması, kültür varlığının fiziksel olduğu kadar ruhani kimliğiyle de birlikte yaşatılmasını sağlamak açısından önem arz etmektedir. 2003 yılında UNESCO tarafından hazırlanan "Somut Olmayan Kültür Mirasının Korunması Sözleşmesi"nde somut olmayan mirasın özellikle belirlediği alanlar tanımlanmıştır (*Binan-Cantimur 2009:183*).

Süleymaniye Külliyesi'si yapıldığı dönemden itibaren maddi varlığı ile olduğu kadar manevi değeriyle de önemli bir yer edinmiştir. Halifeliğin Osmanlı hanedanına geçmesinin ardından yapılmış olan ve İslam alemi için önemli bir merkez haline gelen bu külliye, günümüzde bazı İslam ülkelerinin hacca gitmeden önce uğradıkları önemli bir durak olma özelliğini korumaktadır. Yapıların uyandırdığı his kadar, vakfiyede üzerinde durulan (*yardımlaşma, eğitim, tedavi, barınma vb.*) manevi değerler günümüz insanının dahi dikkatini çeker niteliktedir. Pek çok sanat eserine konu olmuş bu başyapıt toplumsal

hafızada önemli bir yer tutmaktadır. Külliye'nin yönetim planında 'somut olmayan değer' konusu planın hedefleri arasında araştırılması ve netleştirilmesi gereken bir bölümdür. Bu bağlamda aşağıda belirlenen konuların, yönetim planının uygulama sürecinde, araştırılması ve geliştirilmesinin sözkonusu olacağı göz önünde bulundurulmalıdır.

- İnşaat Defterleri
- Vakıf Sistemi ve Vakfiye
- Eğitim Sistemi
- Süleymaniye Yazma Eserler

Kütüphanesi

- Geleneksel Sanatların Yaşayan Örnekleri Olarak Mimari ve Süsleme Öğeleri, Tezyinat, Hat Sanatları ve Dekorasyon Elemanları

- Edebiyatta Süleymaniye
- Geleneksel Üretim

Süleymaniye Külliyesi'nin Tarihsel Gelişimi

Külliye ve çevresinin mimari biçimleniş bağlamındaki tarihsel gelişimi, Külliye'nin yapımı öncesi ve sonrası yakın çevresi üzerindeki etkilerinin anlaşılmasını sağlayarak, önemini ortaya koymaktadır. Süleymaniye Külliyesi için oluşturulan yönetim planı yaklaşımında, tarihsel süreçteki değişimler ve gelişimlerin ele alınması Külliye'nin değerlerinin özgünlük ve bütünlük ölçütleri kapsamında irdelenmesini sağlamak üzere ortaya konulmuştur.

Tarihsel gelişim, kültür varlığının inşa dönemi ve sonrasındaki kullanım süreçlerini yansıtmaları nedeniyle özgünlük durumunun değerlendirilmesi kullanılabilir yöntemlerden biridir. Tarihsel gelişim süreci, yapım aşaması, yapım aşamasından günümüze kadarki süreç ve güncel olarak yapının algılanması aşaması olarak tanımlanabilir (Jokilehto-Feilden 1993, 16-17).

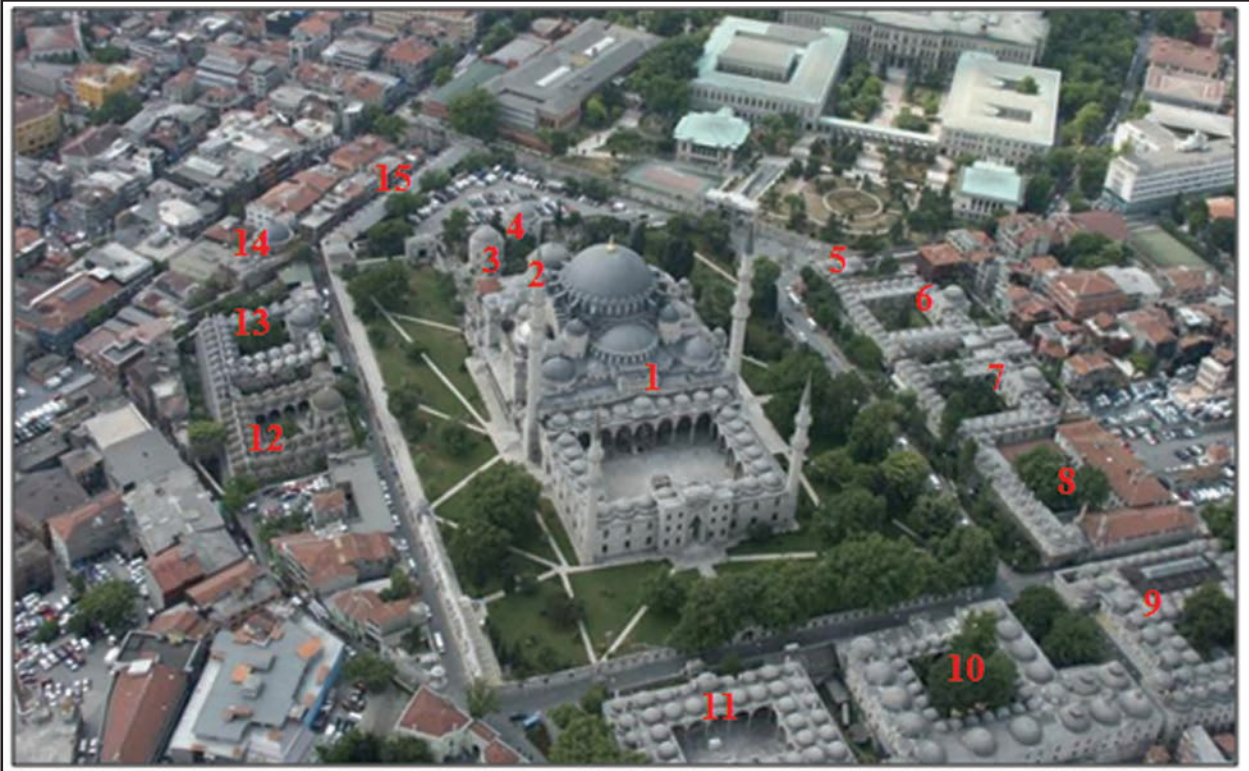
Tarih	İnşaat Süreci ve Geçirdiği Müdahaleler
1550	Camii inşaatı başlar.
1550-1552	Evvel ve Sani Medrese tamamlanır.
1554-1556	Tabhane tamamlanır.
1556	Tıp Medresesi tamamlanır.
1557	Cami tamamlanır.
1554-1558	İmaret (Matbah) tamamlanır.
1552-1557	Darü'l-hadis tamamlanır.
1555-1557	Hamam tamamlanır.
1555-1558	Darü's-şifa tamamlanır.
1557-1560	Salis ve Rabi Medreseler tamamlanır.
1555-1557	Dükkanlar tamamlanır.
1558	Haseki Hurrem'in ölümünün ardından arka bahçeye türbesi yapılır.
1577	Kanuni'nin ölümünün ardından Sinan tarafından türbesi tamamlanır.
1587	Mimar Sinan kendi türbesi ile Sebili inşa eder.
1660	Büyük yangında Süleymaniye'nin altlarında yer alan bölgelerin büyük kısmı hasara uğrar. Haliç tarafındaki medreseler, cami ve minareler zarar görür.
1722	Hafız Abdurrahman Efendi tarafından cami avlusuna bir güneş saati konur.
1752-1754	Kütüphane, Sadrazam Köse Bahir Mustafa Paşa tarafından onartılır.
1808	Yeniçeri ayaklanmasında Ağa Kapısından Haliç'e açılan atesten caminin minareleri zarar görür.
1832	Salis ve Rabi Medreseler onarılır.
1840-1845	Yeni hastanelerin açılmasıyla vakfın hastanelerinin ve tıp okulunun işlevi sona erer.
1844-1847	Medreseler onarım görür.
1852	Darü's-şifa (Bimarhane) onarılır.
1865	Darü's-şifa Kolera Salgınında karantina için kullanılır.
1869	İç mekânın yeniden süslenmesinde yazılar hattat Abdülfettah Efendi tarafından yazılır. Tıp Medresesi onarılır.
1870-1873	Medreseler onarılır (Tıp Medresesi ve Darü'l-hadis dahil).
1887	Darü's-şifa Askeri Matbaa olarak kullanılmaya başlanır. Tıp Medresesi bir onarım geçirir.
1890	Tıp Medresesi bir onarım geçirir.
1911	Tabhane kapatılır.
1913	İmaret Şeyhülislam Ürgüplü Mustafa Hayri tarafından Vakıflar Müzesine dönüştürülür.
1914-1918	Askeri amaçlarla kullanılan avlu savaşta çıkan bir yangında zarar görür. Tabhanenin avlusu örtülür.
1916	Medreseler onarılır.
1920	Dökmeciler Hamamı ile bazı dükkanlar özel mülkiyete geçer.
1927	Külliye yapıları Vakıflar Genel Müdürlüğü denetimine geçer. Evvel Medrese ve Sibyan Mektebi Kütüphane olarak kullanılmaya başlar.
1933	Mimar Sinan'ın mezarı ve sebili onarılır.
1946	Tıp Medresesi Süleymaniye Doğum Evi olarak kullanılmaya başlanır.
1948	Süleymaniye Doğum Evi olarak kullanılan Tıp Medresesine ek bir bina yapılır.
1951	Süleymaniye Doğum Evi olarak kullanılan Tıp Medresesine ek ikinci bir bina yapılır.
1959-1965	Cami ve diğer yapılar onarılır. Bu arada 19. yüzyıl bezemesi kaldırılarak eski bezemeler kısmen ortaya çıkarılır.
1974	Darü's-şifa Kız Kuran Kursu olarak kullanılmaya başlanır.
1980	Hamam restore edilir.
1983	İmaret, restoran olarak kullanılmaya başlar.
1975	Tabhane Başbakanlık Osmanlı Arşivi olarak kullanılmaya başlanır.
1991	İmaret restore edilerek restoran olarak kullanılmaya başlanır.
2000	Darü's-şifadaki Kuran Kursu kullanımı sona erer.
2005-2006	Darü'l-hadis restore edilerek kuran kursu olarak kullanılmaya başlar.
2007	Külliye'nin yapılarına ait Rölöve, Restitüsyon ve Restorasyon Projeleri hazırlanır.
2006-2009	Rabi Medrese restore edilir.
2010	Hamam restore edilerek turistik hamam olarak işletmeye açılır.
2010	Özel mülkiyetteki dükkanların Vakıflara devri gerçekleşir.
2010-2012	Tabhane binası İstanbul Müftülüğü kullanımına verilir ve onarımına başlanır.
2010-2012	Darü's-şifa Yapısı Kültür Bakanlığı kullanımına verilerek restore edilir.
2007-2011	Cami restore edilir.
2011-2012	Tıp Medresesi Kültür Bakanlığı kullanımına tahsis edilerek proje çalışmalarına başlanır.
2012-	Salis Medrese, Sibyan Mektebi ve Evvel Medrese'de Restorasyon çalışmaları başlar.

“Bu tanımlama kapsamında, Süleymaniye Külliyesi'nin “Tarihsel Gelişimi” Külliye'nin yakın çevresinin tarihsel gelişimi, yapım süreci ve geçirdiği müdahaleler kapsamında incelenmiş ve tablolaştırılmıştır (Tablo 2).

Tablo 2
Külliye'nin tarihsel gelişimi

Süleymaniye Külliyesi'nin Fiziksel Yapısı ve Özgün İşlevleri

Külliye'nin mimari ve kültürel değeri, külliyeyi oluşturan yapılar ve özgün işlevlerin incelenmesi ile belirlenebilmektedir.



- | | | |
|-----------------------------------|-------------------|----------------------------|
| 1-Cami | 6-Evvel Medresesi | 11- Tabhane |
| 2- Kanuni Sultan Süleyman Türbesi | 7-Sâni Medresesi | 12- Sâlis Medresesi |
| 3- Hurrem Sultan Türbesi | 8- Tıp Medresesi | 13- Râbi Medresesi |
| 4- Darülkurra | 9- Darü's-şifa | 14- Süleymaniye Hamamı |
| 5-Sıbyan Mektebi | 10- İmaret | 15- Darü'l-hadis Medresesi |

Resim 2
Süleymaniye Külliyesi'ni
oluşturan yapılar
(Fotoğraf: Can Binan, 2012)

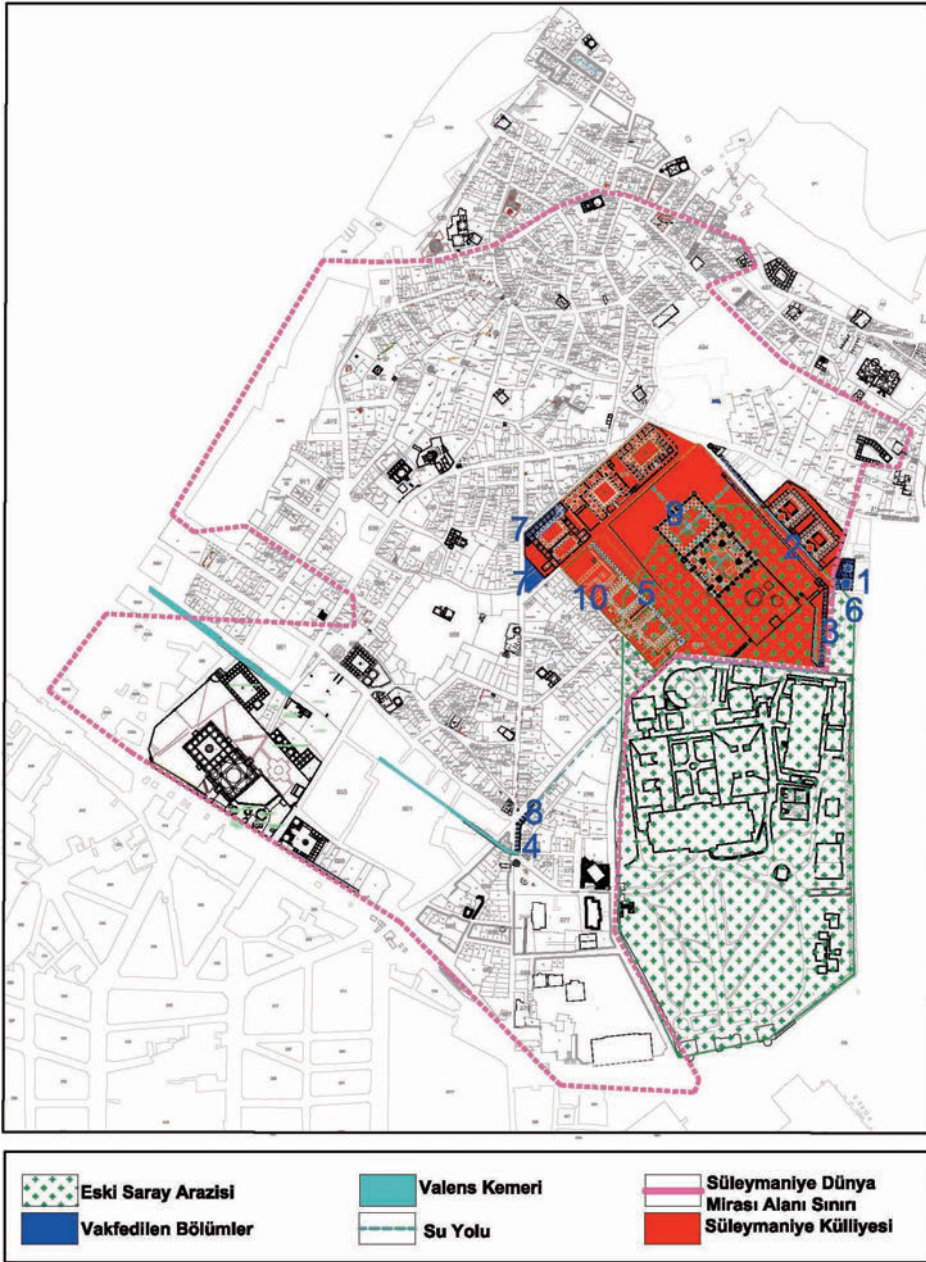
Külliye Oluşturan Yapılar

Günümüzde Süleymaniye Külliyesi'ni oluşturan yapıların isimleri ve yerleri aşağıdaki resimde ifade edilmiştir (Resim 2). Süleymaniye Külliyesi'ni oluşturan yapılar "Süleymaniye Vakfiyesinde" tanımlanmıştır. Vakfiyede vakfa konu olan "hayrat" yapılarla "vakfedilen" mülkler tanımlanır. 1557'de hazırlanmış olan vakfiyede Darülkurra ile Sultan Süleyman'ın türbesi yer almamıştır. Vakfiyede, Eski Saray yakınında (Kürkçüoğlu 1962, 6);

1. Cami (Kürkçüoğlu 1962, 26),
2. İmarethane (İmaret-Tabhane), (Kürkçüoğlu 1962, 26),
3. Darü'l-hadis (Kürkçüoğlu 1962, 31),

4. Caminin doğusunda ve batısında ikişer medrese (Kürkçüoğlu 1962, 32-56),
5. Mekteb (Kürkçüoğlu 1962, 26),
6. Darü's-şifa (Kürkçüoğlu 1962, 26),
7. Daruhane (Tıp Medresesi dahilinde) (Kürkçüoğlu 1962, 6),
8. Tıp Medresesi (Kürkçüoğlu 196, 32),
9. Mülazımın hücreleri (Kürkçüoğlu 1962, 26), hayrat olarak ifade edilirken (Kürkçüoğlu 1962, 6-7 ve 27),

1. Süleymaniye Hamamı (Dökmeciler Hamamı),
2. Hamam ve caminin doğusunda bulunan medreselerin önünde (38 adet)



Resim: 3
Süleymaniye Külliyesi'nin Vakfiyesine Göre Vakfedilen Bölümleri (Kan 2014).

ve karşısındaki (35 adet) dükkanlar,
3. Hamam yakınında dükkanlar (18 adet),
4. Su-yolu altındaki dükkanlar (10 adet),
5. Caminin batısındaki medreselerin önünde dükkanlar (35 adet-19 birim),
6. Hamam yakınında odalar (günümüzde mevcut değil),

7. Darü'-şifa altında ve köşesinde odalar (11 adet),
8. Su yolu üzerinde odalar (20 adet),
9. Harem kapısı üzerinde odalar (2 adet),
10. Tıp Medresesi yakınında odalar (günümüzde mevcut değil), ise vakfedilen kısımlardır (Kürkçüoğlu 1962, 6 ve 27), (Resim 3).

SÜLEYMANİYE KÜLLİYESİ'Nİ OLUŞTURAN YAPILAR						
Özgün İşlevi	CAMİ	Güncel İşlevi	Cami	Yapım Yılı	1550-1557	
KÜLLİYE İÇİNDEKİ YERİ						
	Özgünlük Durumu			Bütünlük Durumu		
Fiziksel		İşlevsel		İyi		
İyi Orta Kötü		Özgün Özgün Değil		Orta Kötü		
MİMARİSİ	Plan Özellikleri	Cami uzun kenarı kuzeydoğuya paralel dikdörtgen planlı bir bahçenin içine yerleşmiştir. Külliye'nin diğer birimlerinden bu bahçeye, Mera Kapısı, Eski Saray Kapısı, Mektep Kapısı, Çarşı Kapısı, Hekimbaşı Kapısı, İmaret Kapısı, Kubbe Kapısı, Tabhane Kapısı, Ağa Kapısı ve Harem Kapısı olmak üzere 10 kapıdan girilir. Batıdan doğuya yerleşen revaklı avlu, cami ana mekanı ve hazire, yanyana yerleşmiştir. Caminin kare planlı ana mekanı dört ayak üzerine oturan ana kubbe ve onu mihrap aksında destekleyen iki yarım kubbe ile örtülmüştür. Doğu ve batı yönünde küçük kubbelerle örtülü yan sahnınlar yer alır. Kuzeybatıdaki revaklı avlunun ortasında havuz bulunmaktadır. Caminin dış duvarlarının genişliğinde planlanmış olan hazire kısmı kare planlı bir mekandır. Hazirenin mihrap yönündeki duvarının orta aksında Darülkurra yapısı yer alır. Hazire kısmında ise Kanuni Sultan Süleyman ve Hürrem Sultan türbeleri bulunur.				
	İç Mekan Özellikleri	Caminin iç mekanında, doğu ve batıda yer alan kemerleri taşıyan dört sütun imparatorluk sınırları içindeki çeşitli yerlerden getirilmiştir. Üst galeriler bulunmadığı için bu duvarların alt hizasına kadar yükselen yan sahnınlar üstü, kubbelerle örtülmektedir. Her bir kenarda, dört fil ayağının hizasında birer büyük payanda ve bunların arasında daha küçük iki payanda bulunmaktadır. Yan sahnınlar orta sahına katılarak bütüncül bir iç mekan elde edilmiştir. Caminin iç mekanında ana kubbe kemerlerinin alınlarında ve kubbe eteklerinde yer çok sayıda pencere ile günışığı kullanılmıştır. Caminin ahşap kapı ve kepenkleri, alçı pencereleri, hat yazıları döneminin özelliklerini taşır.				
	Cephe Özellikleri ve Yapım Teknikleri	Yapının dış cephesi ana kubbeye doğru yükselen bir tasarıma sahiptir. Ana kubbe ve yarım kubbeler orta sahnı dışa yansıtırken, doğu ve batı yönündeki yan sahnınlar, iki ucunda ve ortasında üçer adet büyük, yanlarında ise ikişer adet daha küçük boyutta kubbelerle örtülmüştür. Doğu ve batı yönlerinde bahçe kotundaki abdest muslukları ve üst kotta dış sahnınların üstü geniş bir saçakla örtülmüştür. Caminin dış duvarları kesme taştır. Dış sahnınlarda kubbe altları sıvalıdır ve kalemışi bezemeleri bulunmaktadır. Revaklı avlunun dört köşesinde yer alan minarelerden cami yönündeki ikisi üçer, dış köşedekiler ikişer şerefelidir.				

Tablo 3
Süleymaniye Külliyesi'ni Oluşturan Yapılara ait Envanter Föyleri (Tablolarda Ali Saim Ülgen tarafından hazırlanan planlar kullanılmış ve yapılan bu çalışmanın sonuçları planlar üzerine işlenmiştir) (Kan 2014).

Günümüzde bir bölümü halen mevcut olan bu yapılardan bazılarının yeri tam olarak tespit edilememektedir. Hamam ile Salis ve Rabi Medreselerin karşısındaki dış avlu

kotunun altındaki dükkanlar mevcuttur (Resim 3). Medreselerin önünde olanların ise sadece bir bölümü ayaktadır. Darü's-Şifa altındaki odalar ile cami kapısı

üzerindeki odalar tespit edilebilmektedir. Darü'ş-şifa köşesinde ve Tıp Medresesi yakınındaki odalara ait ise herhangi bir iz yoktur.

Külliyenin fiziksel yapısı incelenirken Ali Saim Ülgen tarafından hazırlanan projelerden yararlanılmıştır. Bu kapsamda Külliye'yi oluşturan yapılar vakfiyede "tesis edilen" yapılar kapsamında ele alınmaktadır. Vakfiyede akar olarak belirtilen; medreselerin önünde ve altında bulunan dükkanlar, Darü'ş-şifanın altındaki odalar ve hamam Külliye'nin bütünleyici yapısal elemanlarıdır. Zemin kat seviyesindeki yapılar ve bodrum kat seviyesindeki yapılar ayrı katmanlarda ifade edilmiştir. Külliye'nin fiziksel yapısı aşağıda hazırlanan tabloda incelenmiştir. Külliye'nin her birimi için ayrı bir föy hazırlanmış olan Tabloda, her yapının külliye içerisindeki yeri, yapım tarihi, mimarisi, özgün işlevi ve güncel işlevi işlenmiştir (Tablo 3). Külliye'nin fiziksel yapısı nedeniyle taşıdığı değerlerinin anlaşılmasını sağlayacak bu çalışmada, üstün evrensel değeri tamamlayan, özgünlük ve bütünlük ölçütlerine ilişkin değerlendirmeler de yer almaktadır. Özgünlük değerlendirmesi föylerde fiziksel ve işlevsel anlamda ele alınmıştır. Buna göre fiziksel özgünlük ölçütleri "iyi", "orta" ve "kötü" olarak tanımlanmış, işlevsel özgünlük ise; "özgün" ve "özgün değil" şeklinde değerlendirilmiştir.

Fiziksel özgünlük ölçütleri (URL 01 2012, DMSUYİİUR 2008, 79-86);

- Mimari formunu, tasarım özelliklerini, malzeme ve yapım sistemi özelliklerini önemli ölçüde korumuş ise: **iyi**,
- Mimari formunu, tasarım özelliklerini, malzeme ve yapım

sistemi özelliklerini kısmen kaybetmiş ise: **orta**,

- Mimari formunu, tasarım özelliklerini, malzeme ve yapım sistemi özelliklerini önemli ölçüde kaybetmiş ise: **kötü** olarak belirlenmiştir.

Tablolarda, fiziksel bütünlük değerlendirmesine ilişkin bazı ölçütler belirlenmiştir (Binan 2013, 17, URL-03, DMSUYİİUR 2008, 87-95):

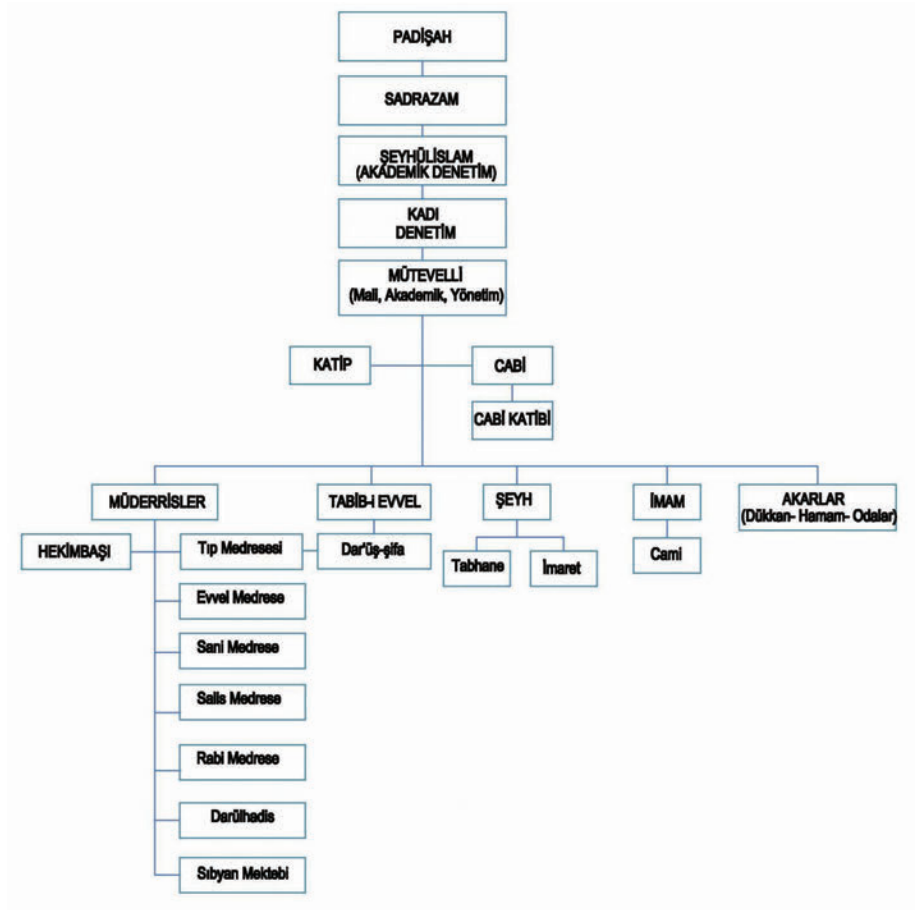
- Taşıyıcı sisteme ulaşmayan küçük malzeme bozulmaları ve kayıpları: **iyi**,
- Yapı elemanlarının (pencere, kapı, kat silmesi, saçak silmesi, çörten, baca, ocak, dolap vs.) bozulması ve kısmen yok olması, koruyucu sistem (örtü kaplaması, duvar örgüsü) deki bozulmalar: **orta**,
- Taşıyıcı sistemin (düşey taşıyıcı, yatay taşıyıcı, eğrisel örtüler) taşıyıcılık özelliklerinin azalması ya da yok olması, genel plan düzeninin ve plan elemanlarının (oda, avlu, merdiven, vs.) bozulması, cephe düzeninin (kat adeti, dolu boş oranı, kütle etkisi, yüzey etkisi, çatı düzeninin) bozulması: **kötü** olarak değerlendirilmiştir.²

Süleymaniye Külliyesi'nin Özgün Yönetim Sistemi

Geleneksel vakıf sisteminin ürünü olan Süleymaniye Külliyesi, vakfiyesi tarafından belirlenen özgün yönetim sistemiyle, Külliye bünyesinde ve kırsal bölgelerde bulunan akarlardan elde edilen gelir sayesinde 16. yüzyıldan 19. yüzyıla kadar korunmuş ve yaşatılmıştır.

Bu kapsamda, külliyeler için kendi vakfiyeleri tarafından belirlenen yönetim sistemi, güncel anlamda korunma ve yaşatma sürekliliğinin sağlanması amacıyla temel kaynak olarak belirlenmiştir (Resim 4).

² Dünya Mirası Sözleşmesinin Uygulanmasına Yönelik İşlevsel İlkeler Rehberi (The Operational Guidelines for the Implementation of the World Heritage Convention), UNESCO



Resim: 4
Süleymaniye Külliyesi'nin
Özgün Yönetim
Sistemi - Süleymaniye
Vakfiyesi'nden
(Kürkçüoğlu 1962)
yararlanılarak
hazırlanmıştır
(Kan 2014).

Süleymaniye Külliyesinin Mevcut Durumu

Külliye'nin özgün değerlerinin korunmasının ardından, değerün güncel durumu ve yönetsel sorunlar ele alınmaktadır.

Bu kapsamda;

- Mevcut fiziksel-işlevsel durumu,
- Korunma durumu,
- Mevcut yönetim yapısı

değerlendirilmektedir.

Süleymaniye Külliyesi bağlamında; Cumhuriyetin ilk yıllarında ülkenin genelinde etkili olan ekonomik sıkıntılar nedeniyle yapıların bakımsız kalması, yine bu dönemde mülkiyetin parçalanması, yakın çevredeki sosyal yapının değişmesi, sanayileşmenin desteklenmesi ve bölgede atölyelerin artması gibi sorunların ortaya

çıktığı görülmektedir. Yapıların günümüzdeki mülkiyet durumu ve yönetim sorunlarının incelenmesi, özgün niteliklerin yaşatılması ve korumada sürekliliğin sağlanması kapsamında önemlidir.

Mevcut durumun değerlendirilmesi sırasında belirlenen “üstün evrensel değerlerin mevcut durumu” ve “tehditler” yönetim planının hedef ve stratejilerinin belirlenmesini sağlamaktadır.

Fiziksel ve İşlevsel Durum

Külliye'nin merkez ögesi olan Süleymaniye Camii'nin değeri yapıldığı dönemden itibaren toplumsal hafızada yerini korumuştur. Bu nedenle Külliye'de özgün durumundan bu yana çok büyük değişiklikler olmadığı izlenmektedir.

Ancak dikkatsiz restorasyonlardan dolayı ciddi değişikliğe uğramış bazı birimler (Nayır 1981, 323) bulunmaktadır.

Caminin günümüzdeki fiziki durumu genel olarak değerlendirildiğinde yapılar ve genel yerleşim şemasının aynen korunduğu görülmektedir. Vakıflar Bölge Müdürlüğü tarafından bir hibe protokolu ile 2005-2007 yılları arasında hazırlatılan rölöve, restitüsyon ve restorasyon çalışmaları külliyeyle ilişkin en son bilgilerin alınabildiği belgelerdir. Projelerin Koruma Kurulu'nca onayının ardından uygulama çalışmalarına başlanmıştır.

2007 yılından itibaren camii başta olmak üzere, Darü'ş-şifa, Tabhane, Salis ve Rabi Medreseler, Mülazımlar Medresesi ile

Sıbyan Mektebi ve Evvel Medrese yapılarının restorasyonlarına kurul onaylı projeleri doğrultusunda başlanmış ve bir kısmı tamamlanmıştır.

Korunma Durumu

'Külliye'nin korunma durumu, korunmasını sağlayan yasal çerçeveyi oluşturan, ulusal yasa ve yönetmelikler ile özgünlük-bütünlük değerlendirmesi kapsamında incelenmiştir. Süleymaniye Külliyesi yönetim planı yaklaşımında, mevcut durum incelenirken, üstün evrensel değerlerin güncel durumunun anlaşılması bağlamında, özgünlük ve bütünlüğün değerlendirilmesine dikkat çekilmiştir. Bu kapsam, Dünya Mirası Sözleşmesi Rehberi'nde (URL-03, DMSUYİİR

Fiziksel Özgünlük Değerlendirmesi										
Yapılar	Form- Tasarım				Malzeme-Yapım sistemi					
	Külliye içindeki konumu	Plan	Cephe Düzeni	Çatı Örtüsü sistemi	Çatı Örtüsü kaplaması	Duvarlar	Sütun ve Ayaklar	Döğeme	Kapılar ve pencereler	İç mekan Ögeleri
Cami										
Dar'ül-hadis Medrese										
Rabi Medrese										
Salis Medrese										
Tabhane										
İmaret										
Dar'üş-şifa										
Tıp Medresesi										
Sani Medrese										
Evvel Medrese										
Sıbyan Mektebi										
Darülkurra										
Hamam										
Tiryaki Çarşısı										
Bakırcılar-Dökmeciler Çarşısı										
Mülazımlar Medresesi										
Ahır ve Kervansaray										
Odalar										
Bahçe-Hazire-Türebeler										
Taş Odalar										
Kötü Orta İyi										

Tablo 4.
Külliye Yapılarının Fiziksel Özgünlük Değerlendirme Tablosu (Kan 2014).

Yapılar	İşlevsel Özgünlük		Yapılar	Bütünlük Değerlendirmesi		
Cami			Cami			
Dar'ül-hadis Medrese			Dar'ül-hadis Medrese			
Rabi Medrese			Rabi Medrese			
Salis Medrese			Salis Medrese			
Tabhane			Tabhane			
İmaret			İmaret			
Dar'üş-şifa			Dar'üş-şifa			
Tıp Medresesi			Tıp Medresesi			
Sani Medrese			Sani Medrese			
Evvel Medrese			Evvel Medrese			
Sıbyan Mektebi			Sıbyan Mektebi			
Darülkurra			Darülkurra			
Hamam			Hamam			
Tiryaki Çarşısı			Tiryaki Çarşısı			
Bakırcılar- Dökmeciler Çarşısı			Bakırcılar- Dökmeciler Çarşısı			
Mülazımlar Medresesi			Mülazımlar Medresesi			
Ahır ve Kervansaray			Ahır ve Kervansaray			
Odalar			Odalar			
Bahçe-Hazire-Türebeler			Bahçe-Hazire-Türebeler			
Taş Odalar			Taş Odalar			

Özgün	Özgün Değil

İyi	Orta	Kötü

Tablo 5.
Külliye'nin İşlevsel Özgünlük ve Bütünlük Durumu Değerlendirme Tablosu (Kan 2014).

2008, IIE), işaret edilen konular bağlamında ele alınmıştır.

Külliye yapılarının form ve tasarım açısından özgünlüğünü orta derecede koruduğu tespit edilmiştir. Plan, cephe düzeni ve çatı örtüsü sistemi açısından, Tıp Medresesi eklenen yapılar nedeniyle, Dökmeciler Çarşısı dükkân sırasındaki kayıplar nedeniyle özgünlüğünü önemli ölçüde yitirmiş durumdadır. Malzeme ve yapıım sistemi açısından, döşeme kaplamaları ile kapı ve pencerelerin yenilemeler nedeniyle özgünlüğünü yitirmiştir

1950'lerde büyük bir bölümü yeniden inşa edilen Dar'ül- hadis Medrese, sonraki yıllarda projersiz olarak yapılan restorasyonlar nedeniyle hem malzeme hem form açısından özgünlüğünü önemli ölçüde yitirmiştir (Tablo 4).

Külliye birimlerinin tamamında iç mekân elemanları malzeme ve yapıım sistemi açısından, yenileme ve onarımlar nedeniyle özgünlüklerini orta derecede yitirmiştir (Tablo 4). İşlevsel özgünlük değerlendirilmesinde ise, cami, hamam ve dükkânlar dışında özgün işlevlerin korunmadığı görülmektedir (Tablo 5).

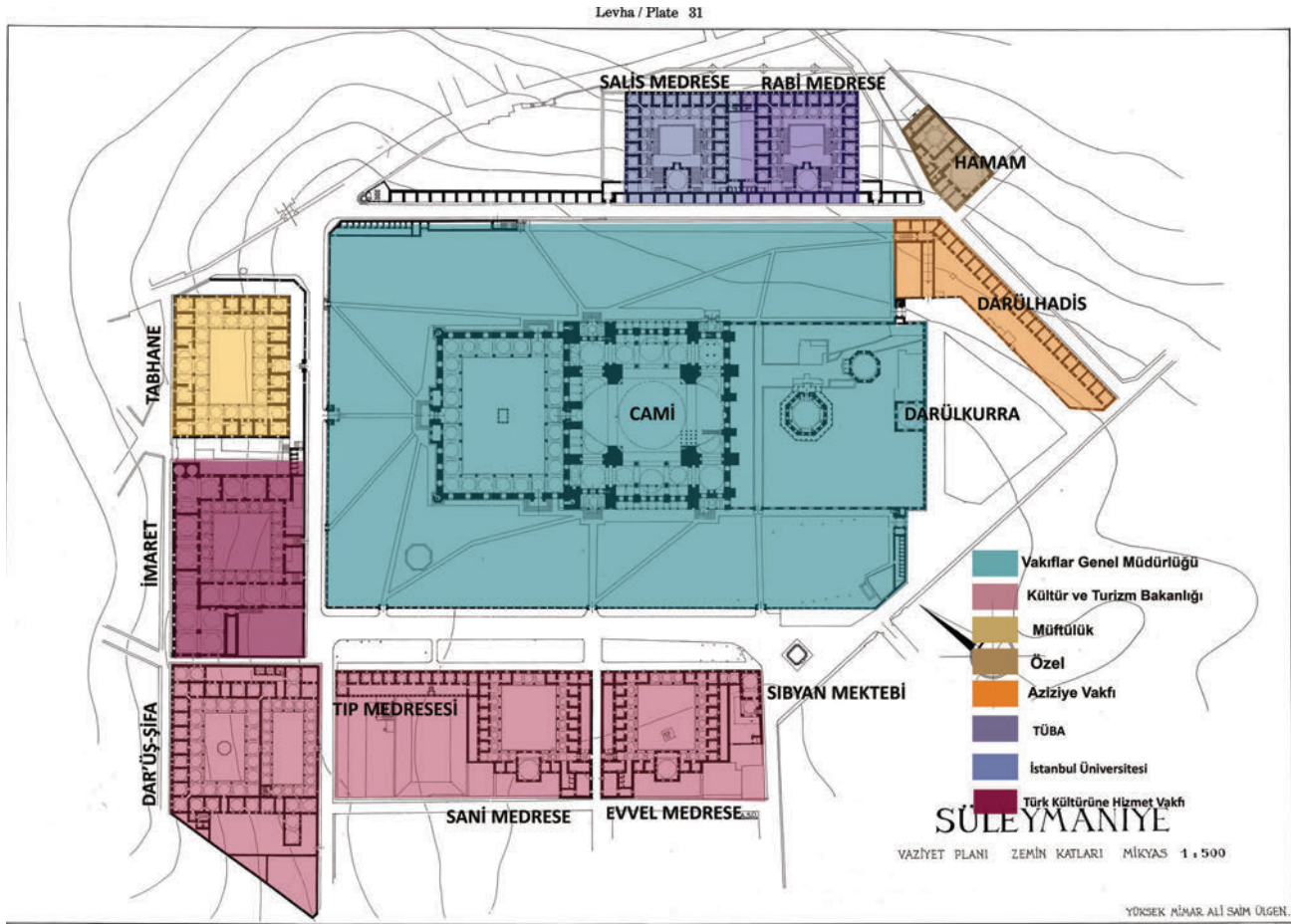
Külliye birimleri bütünlük kapsamında değerlendirildiğinde, Tıp Medresesi ve Dökmeciler Çarşısı'nın bütünlüklerini önemli ölçüde yitirdiği, Darü'l-hadis Medrese, Tabhane, İmaret, Dar'üş-şifa, Sani Medrese, Tiryaki Çarşısı, Ahır-Kervansaray ve odaların, yeniden işlevlendirme sırasında yapılan müdahaleler nedeniyle bütünlüklerini orta derecede yitirdikleri tespit edilmiştir (Tablo 7).

Mevcut Yönetim

Külliye'nin yönetimi mülkiyeti elinde bulunduran Vakıflar Genel Müdürlüğü'nde bulunmaktadır (URL-04, 2012). Vakıflar Genel Müdürlüğü yönetimine geçmesinin ardından külliye binaları tahsis yoluyla, akar olarak tariflenen dükkânlar ise kiralama yoluyla kullanıma verilmeye başlanmıştır.

Günümüzde külliye yapılarının ortak bir yönetiminden söz etmek mümkün değildir. Mülk sahibi olan Vakıflar Genel Müdürlüğü tahsis ve kiralama metoduyla külliye elemanlarını farklı kurum ve kişilere kullanmaktadır (Resim 5).

Tahsis ölçütleri arasında öne çıkan, "tahsis yapılan kurumun yapıyı restore etmesi" konusu, ana sorumlu olan Vakıflar Genel Müdürlüğü'nün yönetimini zaman zaman zora sokmaktadır. Yerel idarelerin yetkilerinin artırılması (5226 sayılı kanun), eski eserlerin restorasyonuna ilişkin



bütçelerin de bu kurum yönetimine verilmesini gündeme getirmiştir. Kültür Bakanlığı kullanımında olan Sıbyan Mektebi, Evvel ve Sani Medrese yapılarının restorasyon bütçeleri, ilgili bakanlık tarafından hazırlanmasına karşın, merkezi yönetimden gelen bütçe İl Özel İdaresi'ne aktarılmaktadır. Bu durum restorasyon çalışmaları sırasında söz konusu kurum yetkililerini işin içine katmaktadır. Mesleki deneyim şartı olmaksızın işe alınan kurum yetkililerinin denetimi bürokrasiyi arttırırken, uygulamaları da zora sokmaktadır. Örneğin, Tabhane yapısı Vakıflar mülkiyetinde, Diyanet İşleri Başkanlığı kullanımındadır. Ancak restorasyon ödeneği İl Özel İdare'den gelmektedir. Protokollerde ve Kurul kararlarında

Vakıflar Genel Müdürlüğü uzmanları denetiminde olması şartı konulmasına rağmen, uzmanların daha önce iş yükü nedeniyle uygulama sürecine sürekli dahil olamaması, eski eser konusunda deneyimsiz İl Özel İdare yetkililerinin süreci yürütmesi ve zaman zaman sorunların çıkmasını da beraberinde getirmektedir. Diğer yandan, Kültür Bakanlığı kullanımında olan Evvel ve Sani Medreselerde restorasyon sürecine Vakıfların yetkilileri ile birlikte, İl Özel İdare ve Kültür Bakanlığı uzmanları da katılmaktadır (Kan 2014, 205). Farklı kurumların yetkilendirilmesi, kurumsal kimliklerin çatışması ve uzmanların fikir ayrılıkları konusunu da gündeme getirmektedir

*Resim: 5
Süleymaniye Külliyesi'nin
günümüzdeki tahsis durumu.*

Süleymaniye Külliyesi Yönetim Modeli için Vizyon Belirleme, Planlama ve Uygulama Yaklaşımı

Vizyon

Süleymaniye Külliyesi Yönetim Planı'nda, vizyonun hangi yaklaşımla belirlenebileceğine ilişkin bir yöntem ortaya konulmuştur. Buna göre vizyonun; Dünya Mirası niteliklerini koruyan, arttıran bir açılım getirmesi, yaşayan ve değişen tarihi bir çevrede yer alan Külliye'nin korunması için, her türlü sosyal, çevresel ve ekonomik baskı karşısında alınması gereken tavrın belirlenmesine yönelik bir içeriğe sahip olması gerekmektedir. Temel nokta, varlığın üstün evrensel değerini korumak olarak belirlenmelidir.

Koruma sürecinin en yeni kavramları içerisinde yer alan yönetim planları, kültür varlığının, günümüzde ve gelecekte korunması ve yaşatılması için ilgili kurumlara eşgüdüm içinde çalışabilmeleri için yol gösteren bir rehberdir. Koruma ve yönetim koşullarını sağlamaya yönelik olarak yapılan yönetim planı bu doğrultuda geliştirilen kapsamlı bir stratejik planlama olarak tanımlanmaktadır

(Binan 2013, 7).

Yönetim Planı Hedef, Strateji Geliştirme Yaklaşımları

Süleymaniye Külliyesi'nin üstün evrensel değerinin korunması ve belirlenen vizyonun gerçekleşebilmesi için, operasyonel rehber (DMSUYİİR) ve incelenen örnekler göz önünde bulundurularak hedeflere ilişkin bir yaklaşım ortaya konulmaya çalışılmıştır. Külliye'nin de içinde bulunduğu Tarihi Yarımada için yapılan Yönetim Planı'nı ile birlikte çalışabilecek bir yaklaşım belirlenmiştir. Tarihi Yarımada Yönetim Planı'nda yönetim planının hedef ve stratejilerine ilişkin

temalar yukarıda ifade edilen belgelere göre belirlenmiştir. Süleymaniye Külliyesi'ni de kapsayan alan için yapılan, bu üst ölçekli yönetim planının temaları Süleymaniye Külliyesi Yönetim Planı için de kabul edilmiş ve Tarihi Yarımada Yönetim Planı'ndaki içeriğe göre ele alınmıştır (TY. Yönetim Planı 2011, 126).

Bu kapsamda;

Yönetim ve Organizasyona ilişkin, Koruma, Planlamaya ilişkin, Erişebilirliğe ilişkin, Alanın Öneminin ve Değerinin Algılanmasına ilişkin, Eğitim, Bilinçlendirme ve Katılıma ilişkin, Ziyaretçi Yönetimine ilişkin ve Risk Yönetimine ilişkin hedef ve stratejilerin belirlenmesine yönelik yaklaşımlar geliştirilmiştir.

Eylem Planları

Hedef ve stratejiler doğrultusunda belirlenen eylem planlarının, yine üst ölçekte belirlenen hedeflerle ilişkili olarak ele alınması gerekmektedir. Eylem planları hedeflerde olduğu gibi konularına göre gruplandırılarak belirlenmeli ve uygulama, izleme sorumluları, finansman ve hedeflenen süre belirtilmelidir.

Yönetim planı, kültür varlığının korunması kapsamında uzun vadeli ve günlük eylemler içermelidir (URL-03, DMSUR 2008, 112). Uzun vadeli eylem planları 30 yıl kadar uzun olabilir, bunun dışında 5 yıllık orta vade planları ve yıllık proje planları da olmalıdır (Ringebeck 2008, 38).

Külliye için hazırlanacak yönetim planlarında;

- Süreçlerin özellikle 1-2 yıl ile 5-7 yıl düzeyinde planlanması önerilir.
- Süleymaniye Külliyesi;
- Yönetim Planı Modelinde belirlenen hedefler bağlamında eylemlerin geliştirilmesi önerilmektedir.

Külliye'nin Önemi ve Değerlerinin Özgünlük Bağlamında Belirlenmesi Yaklaşımı	Alanın Konumu Tarihsel Gelişimi Somut ve Somut Olmayan Değerleri Arkeolojik Değerler (varsa)	Külliye'nin kent içindeki özgün coğrafi konumu ve yerinin tam olarak tanımlanması. Külliye'nin çevresel, bölgesel ve evrensel ölçekteki anlamsal tanımın tarihsel süreç içinde ele alınması. Şehir planlaması işlevi, eğitim ve sosyal işlevleri ve özgün yönetim sisteminin incelenmesi. Külliye'nin bütüncül olarak ve tek yapı bazında özgünlük ve bütünlük ölçütlerine göre değerlendirilmesi.
Külliye'nin Mevcut Durumunun (Güncel) Değerlendirilmesi Yaklaşımı	Yapıların Günümüzdeki Kullanım Durumu Korunma Durumu Ulaşım Mevcut Mülkiyet ve Yönetim Olumlu-Olumsuz Yönler, Fırsatlar ve Tehditler	Güncelliğini yitiren işlevlerin yerine gelen yeni işlevlerin ve güncel mülkiyet yapısının ortaya konulması ve varlığın değeri üzerindeki etkisinin değerlendirilmesi. Külliye'nin yapıldığı dönemden itibaren gelişiminin ve geçirdiği müdahalelerin araştırılması , bu deneyimlerden çıkarılan sonuçların yönetim planının hedef ve stratejileri kapsamında gözönünde bulundurulması. Külliye yapılarının, çevresinde gelişen yeni yaşam standartları karşısındaki duruşunun incelenmesi. Külliye'nin yakın çevresi ile bağlantılı olarak korunmasına yönelik tehdit oluşturan bölgesel projeler, yakın çevredeki işlevler ya da turizm baskısı yada insansızlaşma gibi tehditlerin belirlenmesi. Külliye'nin kültür varlığı olarak turizm kapasitesi, dini işlevin sürekliliği gibi fırsatların ortaya konulması.
Külliye İçin Vizyon Belirleme Yaklaşımları		Külliye'nin var olduğu kentsel doku içinde bütünlük olarak fiziksel, kültürel, sosyal, değerlerini koruyan ve sürdürülmesini sağlayan bir vizyonun ortaya konması.
Hedef, Strateji ve Eylem Belirleme Yaklaşımları	Yönetim ve Organizasyona İlişkin Hedef Belirleme Yaklaşımları	Mevcut mülkiyet yapısı ile özgün mülkiyet yapısı, mevcut yönetim ve özgün yönetim sisteminin birlikte değerlendirilerek , sorunların tespit edilmesi ve çözümlerin önerilmesi.
	Koruma, Planlamaya İlişkin Hedef Belirleme Yaklaşımları	Sürdürülebilir korumaya ilişkin yaklaşımların geliştirilmesi, külliye için kısa, orta ve uzun vadede etkileme ihtimali bulunan plan çalışmalarının periyodik değerlendirilmesine ilişkin yaklaşımların belirlenmesi.
	Erişilebilirliğe İlişkin Hedef Belirleme Yaklaşımları	İnşa edildikleri dönemde taşıdıkları işlevler nedeniyle kentin odak noktalarında yer alan külliye yapılarının, günümüzde farklı işlevlere sahip olmaları nedeniyle, büyük kitlelerin odağı olmaktan uzaklaştıkları göz önünde bulundurularak, yılın belirli zamanlarında ibadet işlevleri ile öne çıkan bu yapıların, mevcut olan ya da yeni planlanacak ulaşım rotaları ile ilişkilendirilmesinin planlanması.
	Alanın Öneminin ve Değerinin Algılanmasına İlişkin Hedef Belirleme Yaklaşımları	Tasarım ve işlev açısından bütüncül bir değere sahip olan külliye yapılarının sahip oldukları bu değerlerin sürdürülebilirliğinin sağlanması için ortak bir stratejinin belirlenmesi . Yapıların belgelenmesi, izlenmesi ve kent içindeki görsel ve anlamsal değerinin artırılmasına yönelik yaklaşımların ortaya konulması.
	Eğitim, Bilinçlendirme ve Katılıma İlişkin Hedef Belirleme Yaklaşımları	Külliye yapıları daha çok dini işlevleri ile tanınmaktadır. Bu işlevlerinin yanı sıra kültür mirası olma kapasitelerinin öğretilmesine yönelik hedeflerin belirlenmesi. Bu amaçla kullanıcılar, öğrenciler, yakın çevre ve sorumlu kurumlar için sürekli eğitim programlarının planlanması.
	Ziyaretçi Yönetimine İlişkin Hedef Belirleme Yaklaşımları	Dini işlevlerini devam ettiren külliye yapılarında mevcut işlevi aksatmayan ziyaretçi yönetimini sağlayacak hedeflerin belirlenmesi. Külliye dahilindeki cami dışındaki diğer yapıların da ziyaretçiler tarafından anlaşılmasını sağlayacak farkındalık arttıracak hedeflerin belirlenmesi.
	Risk Yönetimine İlişkin Hedef Belirleme Yaklaşımları	Külliye yapılarının taşıdığı bütün risklerinin ele alınarak, bunların izlenmesi ve önlenmesine ilişkin hedeflerin belirlenmesi. (Külliye yapılarının çoğunun kağıt yapılar olması ve ülkemizin deprem kuşağında yer alması nedeniyle daha çok deprem riski taşıdığı görülür. Özellikle İstanbul'da bulunan külliyelerde bu nedenle geçmiş zamanlarda istenmeyen deformasyonlar meydana gelmiştir)
Uygulama, İzleme, Güncelleme ve Değerlendirme Yaklaşımları	Aktörler ve Paydaşları Belirleme Yaklaşımları	Külliye yönetimi planlarının yapılmasını da kapsayan oluşumlarda yer alacak birimlerin, özel ve tüzel kişilerin belirlenmesi . Bu aktörlerin yönetim planında ortaya konması ve planın uygulamasındaki görev ve sorumluluklarının tanımlanması. (Külliye yapıları Vakıflar Genel Müdürlüğü'nün mülkiyetindedir. Camilerin yönetimi Diyanet İşleri'nin sorumluluğundadır. Külliye yapılarının özel kişilere kiralanması ya da tahsis edilmesi söz konusu olabilir. Yapıların korunmasından Vakıflar Genel Müdürlüğü sorumlu olmakla birlikte, Kültür ve Turizm Bakanlığı, İl Özel İdare veya özel sektörün finansal katkısı kullanılabilir)
	Uygulama Sürecine İlişkin Yaklaşımlar	Külliye yönetimi, planın uygulama sürecinin koordine edilmesi ve gerçekleştirme durumunun raporlanması için bir birim kurulmasının sağlanması. (Külliye daha büyük bir alan yönetim planı kapsamında kalabilirler. Burada yapılacak yönetim planı söz konusu alanın yönetim planına entegre olmalıdır. Uygulama süreci üst ölçekli plan tarafından belirlenebileceği gibi, külliye'nin kendi yönetim planının yapılması durumunda kendi uygulama sürecini belirlemesi de mümkündür)

Tablo 6
Süleymaniye Külliyesi yönetim modeli (Kan 2014).

Tablo 7
Süleymaniye
Külliye
Yönetim Planı
Yaklaşımı
(Kan 2014).

Külliye'nin Önemi ve Değerlerinin Belirlenmesi Yaklaşımı	Alanın Konumu Siluet Değeri Tarihsel Gelişimi Somut ve Somut Olmayan Değerler	Süleymaniye Külliyesinin Dünya Miras Alanı içerisindeki konumunun ve fiziksel özelliklerinin tanımlanması, bulunduğu tarihsel çevre içerisinde öneminin ortaya konulması, tarihsel süreçteki gelişimin ele alınması, yapıların inşa edilme süreci ve sonraki değişimlerinin ortaya konulması. Külliye'nin eşzamanlı veya derin zamanlı örnekler arasındaki yerinin ve öneminin belirtilmesi. Süleymaniye Külliyesi'nin siluet değerinin eski belgelerle irdelenerek ortaya konulması. Somut olmayan değerlerin belirlenmesi. Özgün işlevlerin ve özgün yönetim sisteminin araştırılması. Bütüncül ve tek yapı bazında ele alınarak, işlevler, mimari özellikler, yapım tarihleri, özgün işlevlerin ve özgünlük ve bütünlük durumunun ortaya konulması.
Külliye'nin Mevcut Durumunun Değerlendirilmesi Yaklaşımı	Yapıların Günümüzdeki Kullanım Durumu Korunma Durumu Ulaşım Mevcut Mülkiyet ve Yönetim Olumlu-Olumsuz Yönler, Fırsatlar ve Tehditler	Külliye'nin mevcut durumunun, korunan veya yitirilen işlevler, mülkiyet durumu ve korunma durumu kapsamında incelenmesi. Süleymaniye Külliyesinin korunma durumunun mevcut yasal sorumlularla, ulusal ve uluslararası mevzuat kapsamında ele alınması. (Mevcut yasal altyapı bu kapsamda değerlendirilebilir. Ancak belli açılardan yetersiz olan altyapı, yönetmelikler ve özel çalışmalarla geliştirilmelidir). Yakın çevre bağlantılarının erişim kapsamında ele alınması. Külliye'nin Klasik Osmanlı Mimarisinin bir örneği olarak bütünlüğünü koruması, Dünya Mirası Alanı olması olumlu yönler kapsamında, yakın çevresindeki olumsuz işlevler ve insanlaşma, restorasyonların süreklilik arz etmemesi, finans kaynaklarının yetersizliği gibi olumsuz yönlerin incelenmesi. Külliye'nin üstün evrensel değerine ilişkin, gelişim baskısı, turizm baskısı gibi tehditlerle, uluslararası kaynak yaratma kapasitesi, bölgesel kalkınma projelerinin gündemde olması gibi konuların irdelenmesi.
Külliye için Vizyon Belirleme Yaklaşımları		Süleymaniye Külliyesi'nin üstün evrensel değerinin korunması, güçlendirilmesi ve sürdürülmesinin sağlanması için gerekli eylemleri içeren bir vizyon.
Hedef, Strateji ve Eylem Belirleme Yaklaşımları	Yönetim ve Organizasyona İlişkin Hedef Belirleme Yaklaşımları Koruma, Planlamaya İlişkin Hedef Belirleme Yaklaşımları	Süleymaniye Külliyesi ile ilgili tüm aktörlerin ve paydaşların belirlenmesi. Mevcut yönetsel ve yasal yapının irdelenmesi. Paydaşlar arasında Esgüdümlü sağlayacak bir yönetim biriminin oluşturulması. (Süleymaniye Külliyesi için bir Yönetim Modeli)
	Erişebilirliğe İlişkin Hedef Belirleme Yaklaşımları	Süleymaniye Külliyesi yapılarının mimari bütünlüğü ve özgünlüğünün korunması ile etki alanında yapılan gelişim projeleri ve planlama çalışmalarının bir bütün olarak algılanması gerekmektedir. Korumada sürekli belgeleme, sorunların kısa zamanda tespiti ve sürekli bakımının sağlanacağı bir sistemin belirlenmesi. Yönetim için kurulan merkez bünyesinde bakım ve onarım işlerinin devam ettirilebileceği bir atölyenin kurulmasının gündeme getirilmesi.(Süleymaniye Külliyesi için bir Yönetim Modeli)
	Alanın Öneminin ve Değerlerinin Algılanmasına İlişkin Hedef Belirleme Yaklaşımları	Külliye'ye erişimin artırılması ve kolaylaştırılması için hedeflerin belirlenmesi. (Süleymaniye Külliyesi bulunduğu konum itibarıyla toplu taşıma odaklarına yakın olmasına rağmen yerli yabancı ziyaretçi açısından sürekli tercih edilen bir güzergahta bulunmamaktadır). Külliye mevcut olan ya da yeni planlanacak ulaşım rotaları ile ilişkilendirilmesinin hedeflenmesi. Alana ziyaretçi gelmesi için gerekli turizm yönetimi çalışmalarının yapılması. (Külliye ve etki alanındaki fonksiyonları beslenmesi ve bu sayede bölgede ekonomik canlılık yaratılması hedeflenmelidir)
	Eğitim, Bilişlendirme ve Katılma İlişkin Hedef Belirleme Yaklaşımları	Süleymaniye Külliyesi'nin bir bütün olarak sahip olduğu mimari etkisi ve kültürel anlamının korunması için, özgün dokusunu koruyacak önlemlerinin belirlendiği, özgün yapı sistemleri ve bölgedeki diğer özgün zanaatların koruma ve sürdürülebilirlik bağlamında yaşatılmasının sağlandığı hedefler belirlenmesi. Külliye'nin öneminin ve değerinin algılanması ve artırılması için etki alanı belirlenmesi ve bu alana ilişkin görsel etkinin değerlendirildiği planlama çalışmaları yapılması.
	Ziyaretçi Yönetimine İlişkin Hedef Belirleme Yaklaşımları	Farklı yaş ve eğitim seviyesindeki yerel halkta farkındalık yaratmak, ziyaretçilerin bilgilensinmesini sağlamak amacıyla eğitim ve bilişlendirme programları yapılması.
	Risk Yönetimine İlişkin Hedef Belirleme Yaklaşımları	Etkili bir ziyaretçi yönetim stratejisinin belirlenmesi ile külliye'nin bütün bir yıla yayılmış bir Resimde daha fazla ve nitelikli ziyaretçi almasının sağlanmasının hedeflenmesi.
		Doğal risklerle ilgili önlemlerin değerlendirilmesi kapsamında hedeflerin belirlenmesi. Süleymaniye Külliyesi'nin yer aldığı arazinin coğrafik özellikleri nedeniyle depremlik açısından risk taşıdığı görülmektedir. Deprem dışında hava kirliliği, gelişim baskıları, güvenlikle ilgili riskler hedefler kapsamında ele alınmalıdır.
Uygulama, İzleme, Güncelleme ve Değerlendirme Yaklaşımları	Aktörler ve Paydaşları Belirleme Yaklaşımları	Süleymaniye Külliyesi Yönetim Planında, planın gerçekleştirilmesi için alana ilişkin bütün aktörlerin sürece dahil edilmesi gerekmektedir. Bu aşamada aktörlerin ve paydaşların belirlenmesi son derece önemlidir. Bu kapsamda, Vakıflar Genel Müdürlüğü, Kültür ve Turizm Bakanlığı, Çevre ve Şehircilik Bakanlığı, İstanbul Büyükşehir Belediyesi, Fatih Belediyesi, İl Özel İdaresi, İstanbul Sit Alanları Yönetim Başkanlığı, Üniversiteler, Meslek Odaları, Sivil Toplum Kuruluşları (Ulusal ve uluslararası), Diyanet İşleri Başkanlığı, dükkan kiracıları, yerli ve yabancı turistler, ibadet için gelenler, öğrencilerle yerel nüfus uygulamada sorumlu paydaşlar olarak belirlenmelidir.
	Uygulama Sürecine İlişkin Yaklaşımlar	Külliye yapılarının mevcut onarım durumu ve süreci göz önünde bulundurulacak müdahale için öncelikler belirlenmelidir. Yönetim planının hedeflerinin ilk beş yıllık plan kapsamında gerçekleştirilmesine ilişkin bir yaklaşım belirlenmelidir.

Tarihi Yarımada Yönetim Planı'nda planlanan ve Külliye ile ilgili olan eylemler de dikkate alınmalıdır.

Süleymaniye Külliyesi için belirlenecek Yönetim Planı vizyonunda, somut ve

somut değerlerinin korunması, turizm yönetimi, yerel nüfus, yapıların güvenliği, yapıların işletilmesi ve alanı etkileyen gelişim projelerinin etkisi gibi sorulara yanıt veren bir vizyonun belirlenmesi, hedef ve stratejilerin de bu kapsamda ele

alınması gerektiği tespit edilmiştir. Belirlenen hedeflerin gerçekleştirilmesine yönelik yaklaşımlar, paydaşlar ve aktörler, yasal altyapı, bütçe, işlerin etaplanması ve sürekliliğinin sağlanması bağlamında özellikle üst ölçekli yönetim planına (*TY Yönetim Planı*) ilişkin eylemler dikkate alınarak gerçekçi bir resimde ortaya konulmuştur. Yönetim planının gerçekleştirme durumunun izlenmesi ve güncellemesine ilişkin yaklaşımlarda ise bu sürecin takibi ile ilgili oluşturulacak komitenin organları belirlenmiştir.

Sonuç

İstanbul Tarihi Yarımada Miras Alanları içerisinde Süleymaniye Külliyesi ve yakın çevresi özelinde bakıldığında külliye yapılarının kentsel mekan kurgusundaki fiziki ve sosyal değerinin önemi ortaya çıkmaktadır. Kültürümüzün önemli öğelerinden olan külliyeler arasında mimarisi, işlevleri ve yapıldığı dönem açısından öne çıkan örneklerden biri olan Süleymaniye Külliyesi; dini yapı merkezli olmakla birlikte bir sosyal tesis olarak da hizmet eden, korunması gerekli bir değerdir.

Süleymaniye Külliyesi'nin de içerisinde bulunduğu Süleymaniye Dünya Mirası Alanına ilişkin, tescillendiği dönemden günümüze planlı, uzun vadeli ve sürdürülebilir bir koruma yönetimi uygulanamamıştır. Bu tür kültürel miras alanlarında yer alan ve kültürel ve fiziksel olarak alanı anlamlandıran yapı toplulukları olan külliyelere özel yönetim planlarının olması bütüncül koruma ve yaşatmanın gerçekleşmesini sağlayacak öncelikli bir koruma yaklaşımıdır. Süleymaniye Külliyesi'nin ilk kurulduğu dönemde korunmasını ve bakımını sağlayan vakıf sistemi, sonraki yıllarda merkezileşen yönetim sistemi nedeniyle yetersizleşmiştir. Dünya Mirası ve Üstün

Evrensel Değer tanımı ve bu değerlerin korunması yönetim planının ana amacıdır. Alanın sürdürülebilir korunması için somut olmayan değerlerin çeşitli etkinliklerle yaşatılması teşvik edilmektedir. Alanın öğrenilmesinin sağlanması ile finansal kaynağın yaratılıp yönlendirilmesi ise yönetim planının uygulanmasındaki en önemli faktördür. Süleymaniye Külliyesi için yapılacak yönetim planında, varlığın içerisinde bulunduğu tarihi kent dokusu ile birlikte korunmasını amaçlayan bir içerik belirlenmiş ve bu içeriğin hangi yaklaşımlarla ele alınması gerektiği ortaya konulmuştur.

Bu çalışmanın sonuçları;

- “İstanbul'un Tarihsel Alanları içinde yer alan Süleymaniye Cami ve Çevresi Koruma Alanında bulunan ve Dünya Miras Alanı olarak tanımlanmasındaki dört üstün evrensel değer ölçütünden ikisini karşılayan Süleymaniye Cami ve Külliyesi için bir yönetim planı yaklaşımı oluşturulması”,
- “Süleymaniye Külliyesi için, yapılması öngörülen bu yönetim planının hazırlanması ve uygulanmasına ilişkin bir yönetim modeli geliştirilmesidir”.

Süleymaniye için,

- Külliye'nin fiziksel olarak özgün bütünselliğini koruyarak, sanatsal, mimari ve teknik değerleriyle birlikte gelecek kuşaklara taşınmasının sağlanması,
- Külliye ve çevre boyutunda somut olmayan değerlerin araştırılarak devam ettirilmesi,
- Külliye ve çevresinin ekonomik değerinin artması, tanınması ve yaşanır hale gelmesi için gerekli olan turizmin, Külliye'nin değerine tehdit oluşturmayan, aksine arttıran bir faktör olarak kullanımının sağlanması,

- Külliye ve çevresinin güvenliğinin sağlanması,
- Yapıların onarım süreçlerinin ardından, yapılacak her türlü yapısal ve işlevsel müdahaleye ilişkin kararlı yaklaşımların ortaya konulması,
- Çağdaş altyapı gereksinimleri doğrultusunda külliye yapılarına zarar vermeyecek nitelikte yaşayan ve gelişen bir çevre sağlanması, bağlamında Yönetim Planı için bir yaklaşım ortaya konulmuştur. Yukarıda Süleymaniye Külliyesi için ortaya konulan yönetim planı yaklaşımı ile genel olarak bütün külliye için önerilen yaklaşım tablolarla özetlenmiştir (Tablo 6, 7).

Tablo: 8
Süleymaniye
Külliyesi Öneri Anıt
Eser Kurulu

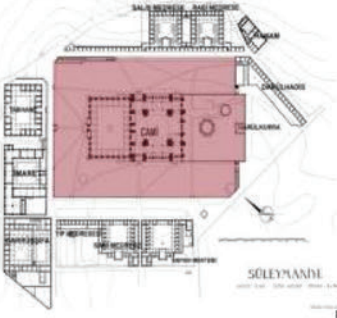


Süleymaniye Külliyesi için oluşturulan yönetim planı yaklaşımı; varlığın değerini tanımlama, riskleri belirleme, vizyon oluşturma, koruma ve değerlendirme için hedefler ve eylem planlarını kapsamaktadır. Bu “yönetim planının” hazırlanması ve uygulanması için bir “yönetim organizasyonu”na ihtiyaç duyulduğu saptanmıştır. Bu ihtiyaca cevap vermek üzere bir “yönetim modeli” önerilmiştir (Tablo 8).

Vakıflar Genel Müdürlüğü tarafından görevlendirilen bir başkanın bulunduğu bu sistemin temelini, bilimsel ve kurum temsilcilerinden oluşan iki danışma kurulu ile planının hazırlanması ve uygulanması sürecinde iletişimin sağlanması, külliye ve çevresinin güncel takibinin yapılması ve raporlamasını sağlayacak Eşgüdüm Merkezi oluşturmaktadır. Bu merkez, Mimar Sinan Araştırma ve Uygulama Merkezi ile birlikte Külliye Birim Sorumluları ile ortak hareket ederek, bünyesinde yer alan, Eğitim Birimi, Belgeleme Merkezi ve Finans, Bütçe Yaratma birimi ile yönetim planının uygulanmasını sağlayarak külliye ve yakın çevresinin korunmasını sürekli kılacaktır.

Büyük ölçekli kentsel gelişim projeleri gibi yatırım projelerinden kaynaklanan ve tehditlerin değerlendirilmesi kapsamında, varlığın üstün evrensel değeri üzerindeki etkilerin değerlendirilmesi için geliştirilen ölçütler bağlamında, değerlendirmesi yapılmalıdır. Eşgüdüm merkezi bu değerlendirmeyi yapmak üzere bir komisyon oluşturabileceği gibi kendi bünyesinde de yapabilir.

Külliye'nin üstün evrensel değerlerinin korunması için düzenli olarak yapısal anlamda ve çevresel etki kapsamında değerlendirilmesi gerekmektedir. Dönemsel olarak derlenen sistematik bilgiler diğer külliyelerin ve varlıkların yönetiminde de yararlı olabilecektir. Yönetim Planının işlevselliğinin takibi,

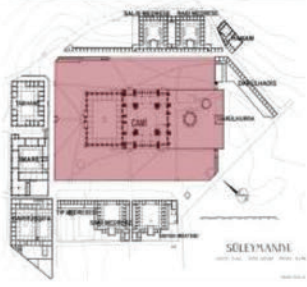
SÜLEYMANİYE KÜLLİYESİ BELGELEME MERKEZİ -İZLEME FORMU(örnek)						
Harita	Eski Hava Fotoğrafi			Uydu fotoğrafı (güncel)		
						
Mevcut Fiziksel Durum	Özgünlük kapsamında			Bütünlük kapsamında		
	iyi	orta	kötü	iyi	orta	kötü
Yapı- Külliye İlişkisi						
Ana Mekan						
Avlu						
Son Cemaat Yeri						
Revaklar						
Üst Örtü Sistemi (Kubbe, Tonoz, Düz Atkılı Sistem)						
Duvarlar						
Ayak Ve Sütunlar						
Döşeme Kaplamaları						
Üst Örtü Kaplaması (Kurşun, Kiremit,)						
Duvar Kaplamaları (Çini, Kalemşi, Alçıışı)						
Cam Duvarlar (İçlik, Dışlık)						
Kapılar (Avlu, Dış İç)						
İç Mekan Öğeleri (Mihrap, Minber, Kürsü, Mahfil ...)						
Deprensellik değerlendirme durumu						
Kullanım Durumu	Özgün			Güncel		
Mülkiyet						
Kullanıcı						
İşlev						
İşlevsel Sorunlar						
İşlevsel İhtiyaçlar						
Yasal Durum: Dünya Mirası Alanı	Tarih:					

Tablo: 9
Süleymaniye
Külliyesi Belgeleme
Merkezi-İzleme
Formu (Kan 2014).

planlanan vadelerde planlanan eylemlerin yapılmasının sonuçlarının değerlendirilmesini sağladığı kadar, tampon alanda ve bağlantı noktasındaki

eylemlerin ve gelişim projelerinin de etkisini değerlendirmek için kullanılabilir.

Tablo: 10
Süleymaniye Külliyesi
Belgeleme Merkezi-İzleme
Formu (Kan 2014).

SÜLEYMANİYE KÜLLİYESİ BELGELEME MERKEZİ -İZLEME FORMU (örnek)													
Harita		Eski Hava Fotoğrafi						Uydu fotoğrafı (güncel)					
													
		iyi		orta	kötü		iyi		orta	kötü			
Yapının Korunma Durumu													
Son Onarım Tarihi													
Son Onarım İçeriği													
Önceki Onarımlar													
Periyodik Bakım Durumu													
Periyodik Bakım Aralığı													
Periyodik Bakımdan Sorumlu Kurum													
Periyodik bakımların uygunluğu													
Öneriler													
Üstün Evrensel Değeri Etkileyen Proje ve Uygulamalar						Etki -Üstün Evrensel Değer							
						Yapı Üzerindeki Etki		Külliye Bütünü Üzerindeki Etki			Tampon Alan Üzerindeki Etki		
Proje	İlgili Kurum	N ö t r	H a f i f	O r t a	B ü y ü k	N ö t r	H a f i f	O r t a	B ü y ü k	N ö t r	H a f i f	O r t a	B ü y ü k
Bayındırlık Projeleri													
Ulaşım Projeleri													
Çevre Düzenleme Projeleri													
Yenileme Projeleri													
Restorasyon Uygulamaları													
Müzecilik Projeleri													
Yasal Durum: Dünya Mirası Alanı									Tarih:				

Dönemsel izleme ve raporlamalara altlık sağlamak üzere Eşgüdüm merkezi tarafından organize edilerek hazırlanan izleme raporları, günü gününe ve

gecikme olmaksızın değişikliklerin izlenmesini ve belgelenmesini sağlayacaktır.

Yapıların güncel durumlarının periyodik olarak gözlenmesi ve izleme formları hazırlanarak bu bilgilerin işlenmesi, bilgilerin anlaşılır ve net olmasını sağlayacaktır.

İzleme Formları'nda, yapıların mevcut fiziksel durumları, kullanım durumları, korunma durumları, işlevsel durumları ve ihtiyaçları ile külliye ve yakın çevresinde yapılan ya da planlanan ilgili projelerin de yapı üzerindeki etkileri değerlendirilebilecektir (Tablo 9, 10, Bina İzleme Formu).

Mevcut mevzuatta yer alan "Anıt Eser Kurulu" tanımını destekleyen bu yapı, Tarihi Yarımada Yönetim Planı eylemlerinde yer alan "Süleymaniye Külliyesi İçin Anıt Eser Kurulu Kurulması" kapsamında da Yönetim Planı'nın uygulanmasını sağlayacak bir sistem olarak önerilmektedir.

Çalışmada inceleme konusu olan "İstanbul Süleymaniye Külliyesi", diğer külliye yapıları arasında, içerdiği işlevler, vakfiyesi, mimarisi ve diğer özellikleriyle pek çok külliyenin özelliklerine sahip ve onlar için kullanılabilir örnek olma özelliğindedir.

Bu çalışma ile Süleymaniye külliyesi özelinde yönetim planının hazırlanmasında envanter, özgünlük-bütünlük değerlendirmesi ve yapıların izlenmesine yönelik yaklaşımlar geliştirilmiş ve uygulanması için bir "yönetim modeli" ortaya konulmuştur. Geliştirilen "yönetim planı hazırlama yaklaşımı" ve "yönetim modeli", sadece Süleymaniye Külliyesi için değil, diğer külliye için de kullanılabilir özellik taşımaktadır●

Kaynakça

- Ahunbay, Z., 1988. *Mimar Sinan'ın Eğitim Yapıları, Mimarbaşı Koca Sinan Yaşadığı Çağ ve Eserleri*. İstanbul, s:239-309.
- Ahunbay, Z., 1988. *Sinan'ın Yapılarında Kullanılan Teknikler ve Malzeme, Mimarbaşı Koca Sinan Yaşadığı Çağ ve Eserleri*. İstanbul. s:531-538.
- Ahunbay, Z., 2012. *UNESCO Dünya Miras Listesi ve Miras Yönetimine Etkisi, Türkiye'de Kültürel Mirasın Anlamı ve Yönetimi*, Eskişehir: Anadolu Üniversitesi Yayını, s.92-124
- Ahunbay, Z., 2011. *Dünden Bugüne İstanbul*. Dünya Mirası İstanbul. İstanbul.
- Akar, T., 2009. *The Role of Vakıf Institution in The Conservation of Vakıf Based Cultural Heritage*, Doktora Tezi, ODTÜ, Ankara.
- Akozan, F., 1969. "Türk Külliye" *Vakıflar Dergisi*, VIII., s.303-309, Ogun Kardeşler Matbaası.
- Akın, N., 1996. *Tarihi Yarımada'nın Haliç Silueti, Prof. Doğan Kuban'a Armağan*. İstanbul, s.131
- Akozan, F., 1988. *Süleymaniye Fatih Külliyesi, Mimar Sinan Dönemi Türk Mimarlığı ve Sanatı*. İstanbul, s.303-306.
- Barkan, Ö.L. 1972. *Süleymaniye Camii ve İmareti İnşaatı Cilt I (1550-1557)*. Ankara: Türk Tarih Kurumu Basım Evi.
- Barkan, Ö. L. 1979. *Süleymaniye Camii ve İmareti İnşaatı Cilt 2 (1550-1557)*. Ankara:Türk Tarih Kurumu Basım Evi.
- Bayraktar, N., 1966. İstanbul'daki Vakıf Kütüphaneleri ve Süleymaniye Kütüphanesi. *Türk Kütüphaneciler Derneği Bülteni*, XV/3, Ankara.
- Baytop, T., 1994. *Tiryaki Çarşısı. İstanbul Ansiklopedisi*. Cilt 7, İstanbul.
- Binan, C., 1999. *Mimari Koruma Alanında Venedik Tüzüğü'nden Günümüze Düşünsel Gelişimin Uluslararası Evrim Süreci*. İstanbul.
- Binan, D. Ulusoy, Cantimur, B., 2009. Koruma Alanında Somut ve Somut Olmayan Boyutlarıyla Miras Kavramının Gelişim ve Yerin Ruhu. *Mimari Korumada Güncel Konular*. s.176-187, Ankara:Anadolu Üniversitesi Yayını.
- Binan, D. 2013. Türkiye'de Çok Katmanlı Yerleşimlerde Tanımlama-Koruma Yaklaşımı, Bergama Örneği. *Tasarım Kuram*, MSGSÜ yayını, Sayı:16, İstanbul
- Binan, D, 2013. Türkiye'deki Yasal ve Yönetimsel Yapı Doğrultusunda Anıtsal Yapı, Yapı Topluluğu Ve Yapı Gruplarının Korunmasında Yönetim Planının Önemi Ve Öneriler. *Koruma Sempozyumu II*, Mersin Üniversitesi Restorasyon ve Koruma Merkezi, 20-22 Eylül 2012, Mersin, 2013, (NA105.K678 2013k.1), 5-14.
- Cansever, T., 2005. *Mimar Sinan*. İstanbul: Albaraka Türk Yayınları.
- Cantay, T., 1989. *Süleymaniye Camii, XVI-XVII. Yüzyıllarda Süleymaniye Camii ve Bağlı Yapıları*. İstanbul.
- Cantay, G., 2011. Süleymaniye Camii 2007-2011 Onarımlarında Bezeme ile ilgili Çalışmalar. *Vakıf Restorasyon Yılığ*. Sayı: 3, İstanbul.
- Cezar, M., 2002. *Osmanlı Başkenti İstanbul*. İstanbul: Erol Kerim Aksoy Kültür, Eğitim, Spor ve

- Sağlık Vakfı Yayınları.
- Çeçen, K., 1986. *Süleymaniye Su Yolları*. İstanbul: İTÜ İnşaat Fakültesi Yayınları.
- Çelik, S., 2009. *Süleymaniye Külliyesi Malzeme, Teknik ve Süreç*. Ankara: Atatürk Kültür Merkezi Yayını..
- Çılı, F. Çelik, O., Sesigür, H., 2011. *Süleymaniye Camii Taşıyıcı Sistemin Onarımı ve Güçlendirilmesi*. İstanbul: Vakıf Restorasyon Yıllığı, Sayı:3
- Çobanoğlu, A.V., 2003. Külliye, Ankara: Türkiye Diyanet Vakfı İslam Ansiklopedisi, Cilt 26, s.542-544.
- Doğanay, A., 2007. Türbeler, Bir Şaheser Süleymaniye Külliyesi, s. 233-264, Bir Şaheser Süleymaniye Külliyesi, s. 193-232, Ankara: Kültür ve Turizm Bakanlığı, Kütüphaneler ve Yayınlar Müdürlüğü.
- Diñer, İ., 2012. Türkiye'de Miras Politikaları ve Uygulama Araçları, Türkiye'de Kültürel Mirasın Anlamı ve Yönetimi, Eskişehir: Anadolu Üniversitesi Yayını.
- Diñer, İ. ve Enlil, Z. 2012. *Kültür Mirasının Değişen Kapsamı ve Kültürel Mirasın Toplum İçin Değeri - Faro Sözleşmesi'nin Algılanması: Türkiye İçin Bir Ön Araştırma*. Kültür Politikaları Yıllığı, (ed. Deniz Ünsan), İstanbul: İstanbul Bilgi Üniversitesi Yayınları.
- Eldem, S.H. 1979. *İstanbul Anıları*. İstanbul: Çeltüt Matbaacılık,
- Ersen, A. 2011. *Süleymaniye Camii 2007-2010 Yılları Restorasyonu ve Restorasyon Kararları*. Vakıf Restorasyon Yıllığı, Sayı:3, İstanbul.
- Evliya Çelebi. 2013. *Günümüz Türkçesiyle Evliya Çelebi Seyahatnamesi*. İstanbul: Yapı Kredi yayınları.
- Eyice S. 1989. *Mimar Sinan'ın Külliyeleeri*. VI. Vakıf Haftası: Türk Vakıf Haftası Çerçevesinde Mimar Sinan ve Dönemi Sempozyumu, İstanbul 5-8 Aralık 1988, s. 169-200.
- Eyice, S. 1994. Dökmeciler Hamamı. İstanbul Ansiklopedisi, Cilt 3, s.101.
- Eyice, S., Sakaoğlu, N. 1994. Ağa Kapısı. *İstanbul Ansiklopedisi*. Cilt 1, s.94-95.
- Eyüpgiller, K., Özalın, M. 2007. *Restitüsyon ve Restorasyon, Bir Şaheser Süleymaniye Külliyesi*. s. 193-232, Kültür ve Turizm Bakanlığı, Kütüphaneler ve Yayınlar Müdürlüğü, Ankara.
- Gülersoy, N.Z, Ayrancı, İ. 2011. *Koruma Alanlarında Yönetim Planı*. İstanbul.
- Gülersoy, N.Z., 2012. Dünya'da ve Türkiye'de Alan Yönetim Örnekleri, Türkiye'de Kültürel Mirasın Anlamı ve Yönetimi, Anadolu Üniversitesi Yayını, Eskişehir.
- Gylus P. 1997. *İstanbul'un Tarihi Eserleri*. Eren, İstanbul.
- İncicayan, P.Ğ. 1976. *18. Asırda İstanbul*, İstanbul.
- Jokilehto, J. Fielden, B.M. 1993. *Management Guidelnes For World Cultural Heritage Sites*, ICCROM, Rome.
- Jokiletto, J. 2009. *A History of Architectural Conservation*, Butterworth, Oxford.
- Kaftan, E. 2010. *Yeni Türk Şiirinde Süleymaniye*, Süleymaniye Sempozyumu, İstanbul, 23-25 Kasım 2007.
- Kan, T. 2014. İstanbul Süleymaniye Külliyesi Örneğinde Külliye için Bir Yönetim Modeli Yaklaşımı. Yayınlanmamış Doktora Tezi, MSGSÜ.
- Koç, Z. 2007. Türkiye'de Taşınmaz Kültür Varlıkları ve Mali Teşvikler, Marmara Üniversitesi, Sosyal Bilimler Enstitüsü, İstanbul.
- Koç, M. 2007. *Edebiyatımızda Süleymaniye, Bir Şaheser Süleymaniye Külliyesi*. Kültür ve Turizm Bakanlığı, Kütüphaneler ve Yayınlar Müdürlüğü, Ankara, s:31-53.
- Koçu, R.E. 1968-1971. *İstanbul Ansiklopedisi*, Koçu Yayınları, İstanbul.
- Köprülü, F. 1938-2006. Vakıf Müessesesi, Vakıflar Dergisi, Sayı II, Ankara.
- Kuban, D. 1994. Süleymaniye, İstanbul Ansiklopedisi, Cilt 7, Kültür Bakanlığı ve Tarih Vakfı Ortak Yayını, İstanbul.
- Kuban, D. 2004. *İstanbul Bir Kent Tarihi, Bizantion*, Konstantinopolis, İstanbul: Tarih Vakfı Yayınları.
- Kuban, D. 2007. *Osmanlı Mimarisi*. İstanbul; Yem Yayını.
- Kuran, A. 1986. *Mimar Sinan*. İstanbul: Hürriyet Vakfı yayınları,.
- Kuran, A. 1988. Mimar Sinan'ın Camileri. *Mimarbaşı Koca Sinan Yaşadığı Çağ ve Eserleri*, 1, İstanbul (175-214).
- Kuran, A. 1988. Mimar Sinan'ın Külliyeleeri. *Mimarbaşı Koca Sinan Yaşadığı Çağ ve Eserleri*, 1, İstanbul (167-173).
- Kuran, A. 1988. Mimar Sinan'ın Türbeleri. *Mimarbaşı Koca Sinan Yaşadığı Çağ ve Eserleri*, 1, İstanbul (175-214).
- Kürkçüoğlu, K.E. 1962. *Süleymaniye Vakfiyesi*. Ankara: Vakıflar Umum Müdürlüğü Neşriyatı.
- Madran, E., Özgönül, N. 2005. *Kültürel ve Doğal Değerlerin Korunması*. Ankara.
- Madran, E. 2008. *Kültürel Miras Yönetimi, Kent Yönetimi, İnsan ve Çevre Sorunları'08 Sempozyumu*, İstanbul, 203-208.
- Madran, E. 2010. *Kültür ve Tabiat Varlıklarının Koruma Hukuku ve Kurumsal Yapı*. Mimari Korumada Güncel Konular, s.18-44, Ankara: Anadolu Üniversitesi Yayını.
- Mungan, İ. 2007. *Strüktür Çözümü, Bir Şaheser Süleymaniye Külliyesi*. s.75-102, Kültür ve Turizm Bakanlığı, Kütüphaneler ve Yayınlar Müdürlüğü, Ankara.
- Mülayim, S. 2007. *Süleymaniye'nin Üst Kimliği, Bir Şaheser Süleymaniye Külliyesi*. s.17-30, Kültür ve Turizm Bakanlığı, Kütüphaneler ve Yayınlar Müdürlüğü, Ankara.
- Mülayim, S. 2011. *Süleymaniye Camii ve Çevresi*. Dünya Mirası İstanbul, İstanbul.
- Müller Wiener, W. 2001. *İstanbul'un Tarihsel Topografyası 17. Yüzyıl Başlarına Kadar Byzantion-Konstantinopolis*. Yapı Kredi Yay., İstanbul.
- Müller Wiener, W., Schile, R., 1988. *19. Yüzyılda İstanbul Hayatı*. İstanbul.
- Nayır, Z. 1982. Süleymaniye Külliyesi ve Sorunları. *Rölöve ve Restorasyon Dergisi*. Sayı: 4, Ankara.
- Nayır, Z. 1981. The Contrubution of The Historical Sources to The Cognizance of Süleymaniye Complex in İstanbul. *I. Uluslar arası Türk-İslam Bilim ve Teknoloji Tarihi Kongresi*, 14-18 Eylül, İTÜ, İstanbul, s:319-330.
- Olgun, N. 2011. *Süleymaniye Camii 2007-2010 Yılları Restorasyonuna Dair*. Vakıf Restorasyon Yıllığı, Sayı: 2, İstanbul.

- Özdeş, G. 1998. *Türk Çarşıları (1952 tarihli çalışmanın yeni basımı)*, Ankara: Tepe Yayınları.
- Orbaşlı, A. 2010. Tarihi Çevrenin Korunmasında Yönetim Planlaması, Mimari Korumada Güncel Konular, s.46-59, Anadolu Üniversitesi Yayınları, Ankara.
- Önge, Y. 1988. Anadolu Türk Hamamları Hakkında Genel Bilgiler ve Mimar Koca Sinan'ın İnşa Ettiği Hamamlar, s: 403-428, *Mimarbaşı Koca Sinan Yaşadığı Çağ ve Eserleri*, İstanbul.
- Peynircioğlu, H.- Toğrol, E., Aksoy, İ.H. 1981. İstanbul'da Osmanlı Döneminde İnşa Edilen Camilerin Temelleri I. Uluslar arası Türk-İslam Bilim ve Teknoloji Tarihi Kongresi, 14-18 Eylül, İTÜ, İstanbul.
- Procoipius. 2004. *İstanbul'da Yapılar*. Arkeoloji ve Sanat Yayınları, İstanbul.
- Ringebeck, B. 2008. *Management Plans for World Heritage Sites, A practical guide*. German Commission for UNESCO.
- Saatçi, S. 2007. *Temelden Aleme İnşaat Süreci, Bir Şaheser Süleymaniye Külliyesi*. s.57-74, Kültür ve Turizm Bakanlığı, Kültürpaneler ve Yayınlar Müdürlüğü, Ankara.
- Sakaoğlu, N. 1994. *Darü't-Tıb, İstanbul Ansiklopedisi, Cilt 3*. İstanbul: Kültür Bakanlığı ve Tarih Vakfı Ortak Yayını, s.4-5.
- Subaşı, H. 2011. Süleymaniye Camii Hatları 2010 Restorasyonu. *Vakıf Restorasyon Yıllığı*, Sayı: 3, İstanbul, s.133-151.
- Sözen M, Saatçi S. 1989. Mimar Sinan ve Tezkeret-ül Bünyan, İstanbul.
- Şehsuvaroğlu, H. 1953. *Asırlar Boyunca İstanbul*. İstanbul: Ladin Matbaacılık.
- Tanyeli, U., 1991. Süleymaniye Külliyesi Konusunda Bilinenlere Bir Katkı. *Tarih ve Toplum*, 87, Mart 1991, s. 28-34.
- Tanman, B. 1988. *Sinan'ın Mimarisi İmaretlere, Mimarbaşı Koca Sinan Yaşadığı Çağ ve Eserleri*, İstanbul, s:333-353.
- Tokay, Z. H. 1994. Osmanlı Külliyelerinin Temel Özellikleri ve Günümüz Ortamında Değerlendirilmeleri, Doktora tezi, Mimar Sinan Üniversitesi Fen Bilimleri Enstitüsü, İstanbul
- Ülgen, A.S. 1939. *Fatih Devrinde İstanbul*
- Ünver, S. 1942. Süleymaniye Külliyesi'nde Darüşşifa, Tıp Medresesi ve Darü'lakakire Dair. *Vakıflar Dergisi*, Sayı II, Ankara (s.195-207) (tıpkı basım 2006).
- Yerasimos, S. 2000. *İstanbul İmparatorluklar Başkenti*. İstanbul: Tarih Vakfı Yurt Yayınları.
- Yerasimos, S. 1994. Melchior Lorichs. *İstanbul Ansiklopedisi*, Cilt 7, İstanbul.
- Yılmaz, Y. 2008. *Kanuni Vakfiyesi Süleymaniye Külliyesi*. Ankara: Vakıflar Genel Müdürlüğü Yayınları.
- Yıldırım, N. 2010. *İstanbul'un Sağlık Tarihi*. İstanbul 2010 Avrupa Kültür Başkenti Ajansı İ.Ü.Projesi, İstanbul.
- Yıldırım, A.E. 2011. Kentsel Koruma Projelerinde Aktörlerin Örgütlenmesi, Ankara Üniversitesi, Sosyal Bilimler Enstitüsü, Ankara.
- Zorlu, T. 2008. Klasik Osmanlı Eğitim Sisteminin İki Büyük Temsilcisi: Fatih ve Süleymaniye Medreseleri. *Türkiye Araştırmaları Literatür Dergisi*, Cilt 6, Sayı:12.
- İBB Tarihi Çevre Müdürlüğü Tarihi Yarımada 1/5000 ve 1/1000 ölçekli planları kapsamında Ekonometrik Model Oluşturulması amaçlı Kenstel Tasarım Projesi Raporları, İBB, İstanbul Metropolitan Planlama Merkezi, 2005
- İstanbul Büyükşehir Belediyesi Planlama ve İmar Daire Başkanlığı, Tarihi Yarımada 1/5000 Ölçekli Koruma Amaçlı Nazım İmar Planı, Plan Açıklama Raporu, 2012, İstanbul.
- İstanbul Büyükşehir Belediyesi Planlama ve İmar Daire Başkanlığı, Tarihi Yarımada Planlama ve İmar Müdürlüğü Koruma Amaçlı Nazım İmar Planı Analitik Etüt paftaları, 2012, İstanbul.
- Fatih İlçesi Koruma Amaçlı 1/1000 Uygulama İmar Planı Raporu, 2012, İstanbul.
- T.C. Kültür ve Turizm Bakanlığı, Kültür Varlıkları ve Müzeler Genel Müdürlüğü, Kültür ve Tabiat Varlıklarını Koruma Yüksek Kurulu İlke Kararları, (2006), Döşim Basımevi, Ankara, 63-66.
- İstanbul Tarihi Yarımada Yönetim Planı, 2011, İstanbul.
- İcomos/Unesco (WHC) Expert Mission Report, 2003, Paris.
- Uluslararası Anıtlar ve Sitler (İCOMOS), Dünya Mirası Kültür Varlıkları için Etki Değerlendirmesi Rehberi, (2011), İcomos Yayını.
- Information Kit, UNESCO World Heritage Center, 2008, Paris.
- Management plans and the World Heritage Convention: A bibliography, İCOMOS, 2010, Paris.
- Dünya Mirası Sözleşmesinin Uygulanmasına Yönelik İşlevsel İlkeler Uygulama Rehberi (Operational Guidelines for the Implementation of the World Heritage Convention), UNESCO, World Heritage Center, 2008, Paris.
- Kültürel Miras Alanlarının Anlatımları ve Sunumları hakkında Tüzük (The ICOMOS Charter for the Interpretation and Presentation of Cultural Heritage Sites), 2007, İCOMOS.
- Durham Cathedral and Castle World Heritage Site Management Plan, 2006, Chris Blanford Associates, London.
- The Place of Westminster and Westminster Abbey including St. Margaret's Church World Heritage Management Plan, 2007, Atkins, London.
- The Tower of London World Heritage Site Management Plan, 2007, Historic Royal Palaces, Hampton Court Palace, Surrey.
- The Central Sector of the Imperial Citadel of Thang Long-Ha Noi, 2008, France.
- Dünya Mirası Kültür Varlıkları için Kültür Mirası Etki Değerlendirmesi, İCOMOS, 2011.
- Edirne Selimiye Camii ve Külliyesi Yönetim Planı, 2010, Türkiye.
- İstanbul Tarihi Yarımada Ekonometrik Model Oluşturulması Amaçlı Kentsel Tasarım Projesi Raporu, İBB-İMP, 2007.
- URL 1
UNESCO Dünya Miras Komitesi Yayınları, [çevrimiçi].
Erişim yeri: <http://www.whc.unesco.org>, [Erişim tarihi: 01 Kasım 2011].
- URL 2
26006 Sayılı Yönetmelik, 2005. [çevrimiçi]. Erişim yeri: <http://www.mevzuat.gov.tr>, [Erişim tarihi: 11 Kasım 2011].
- URL 3
Dünya Mirası Sözleşmesinin Uygulanmasına Yönelik İşlev-

sel İlkeler Rehberi, Ocak 2008. Erişim yeri: <http://www.alanbaskanligi.gov.tr> [Erişim tarihi: 10 Mayıs 2012].
URL 4
Vakıflar Kanunu, 2008. Erişim yeri: [http:// www.vgm.gov.tr](http://www.vgm.gov.tr)
[Erişim tarihi: 15 Kasım 2012].