

## Ankara'da Hacı (Ahi) Arap Camii Üzerine Bir Restitüsyon Çalışması

Hüseyin Burak KARASAKAL<sup>1</sup>

### Öz

Türklerin Anadolu'ya göç etmesiyle başlayan imar faaliyetleri kapsamında yerleşimlere cami ve mescitler yapılmıştır. İslam inancına göre şekillenen bu yapılar Ankara'da mimari üslup açısından İslam inancının yanında yerel özelliklere göre de şekillenmiş ve geleneksel Ankara konutlarına gerek biçimleniş gerekse de yapım tekniği ve malzeme konusunda bağlı kalmıştır. Bu çalışma kapsamında ise biçimleniş, malzeme ve yapım tekniği bakımından diğer Ankara yapılarına benzeyen ancak iki mihrabı bulunmasıyla diğer cami ve mescitlerden ayrılarak mimarlık tarihi araştırmaları açısından önemli bir yapı olan Hacı (Ahi) Arap Camisi'nin mevcut durumu incelenmiş ve özgün durumu hakkında restitüsyon çalışması yapılmıştır. Yapının özgün durumunu yönelik yazılı ve görsel kaynaklar taranmış ve analiz edilmiştir. Günümüzde cami olarak bahsedilen yapıya çeşitli arşiv kaynaklarında mescit olarak ifade edildiği gözlenmiş ve 1858 yılına ait arşiv belgesine göre vaaz kürsüsü eklenerek camiye çevrildiği anlaşılmıştır. Yapıya ait elde edilen değerlendirmeler neticesinde fiziksel gelişim süreci ortaya konarak yapı üzerinde restitüsyon planları oluşturulmuştur. Ayrıca literatür çalışması sırasında yapının banisi olan Hacı Arap'a ait olduğu düşünülen Kesikbaş Türbesi'ne yönelik çalışma da yapılmıştır.

**Anahtar Kelimeler:** Hacı Arap Cami, Kesikbaş Türbesi, Ankara, Restitüsyon

## A Restitution Study on the Hacı (Ahi) Arab Mosque in Ankara

### Abstract

Mosques and masjids shaped according to the Islamic faith have been shaped according to local characteristics in addition to the Islamic faith in terms of architectural style in Ankara and have remained connected to traditional Ankara residences both in form and in terms of construction technique and materials. Within the scope of this study, the current situation of the Hacı (Ahi) Arap Mosque, that is similar to other Ankara structures in terms of its form, material, and construction technique, but is separated from other mosques and masjids with its two mihrabs and is an important structure in terms of architectural history studies, has been examined and a restitution study has been made about its original condition. Written and visual resources for the original condition of the structure have been scanned and analyzed. As a result of the evaluations obtained about the structure, the physical development process was revealed and restitution plans were created on the structure. In addition, during the literature study, a study was also conducted on the Kesikbash Mausoleum, which is considered to belong to Haji Arab, who is the owner of the structure.

**Keywords:** Hacı Arap Mosque, Kesikbaş Tomb, Ankara, Restitution

<sup>1</sup>Karadeniz Teknik Üniversitesi, Mimarlık Fakültesi, Mimarlık Bölümü, 61080, Trabzon, Türkiye

Bu makale, Karadeniz Teknik Üniversitesi, Fen Bilimleri Enstitüsü, Mimarlık Anabilim Dalı "Mimarlık Tarihi Araştırmalarında Restitüsyon" dersi kapsamında yapılan çalışmadan üretilmiştir.

İlgili Yazar/Corresponding author: burakkarasakal@hotmail.com

Gönderim Tarihi / Received Date: 14.11.2021

Kabul Tarihi / Accepted Date: 16.03.2022

## 1. Giriş

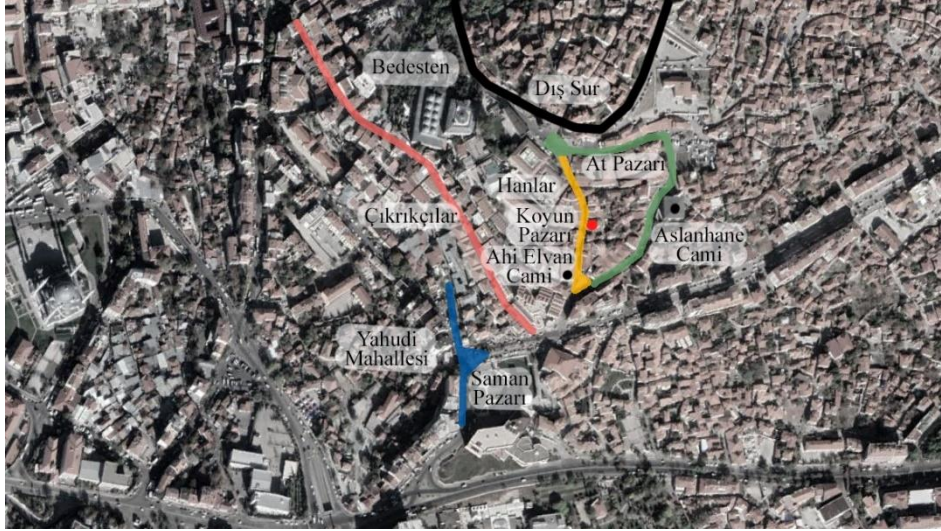
Ankara, geçmişten günümüze gerek ticaret yolları üzerinde bulunması gerekse de kentte üretilen ürünlerin ticari faaliyetleriyle önemli bir yerleşim yeri olmuştur. Bu ticaret faaliyetinin 13.yy da Moğol istilasıyla Ankara'ya gelen çok sayıda esnaf ve sanatkârın bir araya gelerek ahilik teşkilatı etrafında toplanmış olmasından kaynaklandığı düşünülmektedir (Özaydın, 1991, s. 204). Ahilik 13.yy'da Asya'da Buhara, Taşkent, Semerkand, Merv ve Belh gibi şehirlerin Moğol istilasına uğramasıyla bu kentlerde yaşayan esnaf ve sanatkârların çoğunun Anadolu Selçuklu devletine sığınması ve ardından bu esnaf ve sanatkârların Anadolu'nun çeşitli kentlerine yerleşerek diğer etnik grupların elinde olan ticaretin Türkleşmesini sağlayan teşkilat oluşumu şeklinde ifade edilmektedir (Çağatay, 1976, s.431-433). Nitekim bu şekilde Anadolu'nun Türkleşmesinde önemli etkisi olan ahilik teşkilatı, ilerleyen dönemlerde de yerleşimlerin sosyo-ekonomik açıdan gelişmesini sağlamıştır.

Birçok medeniyete ev sahipliği yapan Ankara, ilk yerleşimin başladığı kale etrafında şekillenmiş, ardından nüfusun artmasıyla kale surlarının dışına doğru yayılmıştır. İç sur ve dış surdan oluşan şehir, Malazgirt zaferinden sonra çalkantılı siyasi ortama sahip olsa da Türkleşmesiyle imar faaliyetleri hızlanmış ve sonraki dönemlerde birçok dini, sosyal ve ticari amaçlı yapılar inşa edilmiştir (Özaydın, 1991, s. 204). Bu dönemde sur dışına yapılan ilk yapılar Saraç Sinan Mescidi (1288), Ahi Şerafettin (Arslanhane) Cami (1289-90), Ahi Şerafettin Çeşmesi ve han yapılarıdır (Şekil 1). Bu sayede kentin ticaret faaliyetleri de kale dışında gerçekleşmeye başlamış ardından Ahî Tura Mahallesi, Ahî Hacı Murad Mahallesi, Ahî Yakub Mahallesi gibi ismini Ahilerden alan mahalleler kurulmuştur (Ersay, 2010, s.48-53).



Şekil 1. Ahi Şerafettin (Arslanhane) Cami ve Saraç Sinan Mescidi (Yazarın arşivi)

Kentin ticari faaliyetleri Saman Pazarı, At Pazarı ve Koyun Pazarı olarak adlandırılan bölgelerinde görülmektedir. Bu durum Tezcan'a ait modern araştırmada açıklanan Evliya Çelebi Seyahatnamesinde "Evliya, tüccar hanlarını ve 2 bin dükkân kapasiteli çarşısını gezmiştir. 4 zincirli kapısı olan güzel bedesteni görmüştür. Evliya, yukarı kaledeki Si-Pah Pazarı'ndan, At Pazarı'na inip Uzun Çarşı'ya gelmiştir. Uzun çarşı olarak bahsedilen çarşı her biri belli bir esnafa ayrılmış dükkanlardan oluşan arasta çarşısıdır. Buraları insan kalabalığından geçilmez. Kahvehaneleri ve berber dükkanları da insanlarla doludur." ifadeleriyle bahsedilmektedir. Ayrıca yine Ankara'ya gelen Avrupalı seyyahlar da aynı insan kalabalığından söz etmiştir (Tezcan, 2011, s,152). Evliya Çelebinin Seyahatnamesinde yer alan hanlar, bedesten ve uzun çarşı (Çıkırıçılar yokuşu) günümüzde de Ankara ticaretinin önemli merkezlerindedir. Nitekim bu bölge de yer alan Koyun Pazarı, At Pazarı ve Saman Pazarı günümüzde isimlerini aldığı faaliyetleri sürdürmese de bölge olarak hala isimlerini korumaktadır.



Şekil 2. Evliya Çelebi'nin bahsettiği bölgelerinin günümüzdeki görüntüsü (Yazar analizi)

Ankara'nın eski döneme ait ticaretinin başlıca ürünü tiftik keçisi yünü ve bu yünden üretilen ürünler olduğu anlaşılmaktadır. Bu durum Evliya Çelebi'nin seyahatnamesinde "Tiftik keçisi süt gibi beyaz bir keçidir ve dünyanın hiçbir yerinde böyle bir keçi yoktur." ifadesinden anlaşılmaktadır. Yine Evliya Çelebi bu yazının devamında Ankara halkının ticaretle uğraştığından ve Avrupa'dan Arabistan'a kadar geniş bir coğrafyada yününün meşhur olduğundan bahsetmektedir (Tezcan, 2011, s.153). Bu durum uzun zamanlar Halep'e ait olduğu düşünülen ancak daha sonra Ankara'ya ait olduğu anlaşılan gravürde yer alan figürlerde de rahatlıkla gözlemlenmektedir (Şekil 3).



Şekil 3. 18. yy Ankara Gravürü (Günel ve Kılıcı, 2015, s.87)

Ankara mahalli üslubu sadece mimaride değil hayatın akışı içerisindeki bütün bölümlerinde gözlemlenmektedir (Ersay, 2010, s.4). Bu durum kentin fethinden sonra Müslüman nüfusun artmasıyla birlikte kent dokusunda gözlenen cami ve mescitlerin İslam inancının yanında şehrin sosyal ve kültürel dinamiklerinden etkilenmiş olmasından da anlaşılmaktadır (Ceylan ve Aydın, 2018, s.2). Osmanlı Devleti Dönemi'nde Anadolu'da birliğin sağlanması neticesinde imar faaliyetleri hız kazanmış, kente cami ve mescitler inşa edilmiştir. Ancak yapılan camilerin mimari üslubu daha çok yerel özelliklere göre şekillendiği için Bursa, Edirne ve İstanbul'dakiler kadar ihtişamlı görülmemektedir (Karakuş, 2020, s.24). Ekonomik yapısı genellikle ticaret olan Ankara'da ticaretin çok iyi olduğu dönemlerde dahi kubbeli ve ihtişamlı camiler inşa



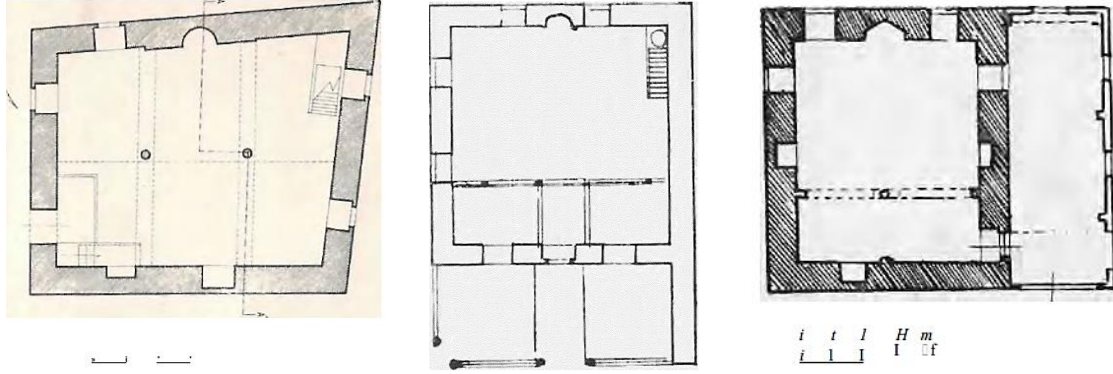
edilmemiş tam aksine bu tür yapılar son derece mütevazı ve gösterişsiz ölçülerde, yerel malzemelerle ve sıradan yapım tekniği kullanılarak inşa edilmiştir. Bu nedenle Ankara'daki cami ve mescitlerde büyük ölçüde üslup birliği gözlemlenmektedir (Yüksel, 2016, s.158). Bu yapılar genellikle şehrin ileri gelen esnafları, teşkilatları ve tarikat liderleri tarafından yapılmıştır (Ceylan ve Aydın, 2018, s.2).

Ankara cami ve mescitlerinin yapı malzemesi olarak taş temel üzerine genellikle kerpiç tuğlayla yapılmış beden duvarı ve beden duvarlarına yerleştirilmiş ahşap kirişlerle birlikte yapılan düz tavan üzerine kırma çatı, çatı kaplama malzemesi olarak ise alaturka kiremit kullanıldığı gözlemlenmektedir. Genellikle iki katlı olan cami ve mescitler gerek kat yüksekliği gerekse yapım tekniği açısından geleneksel Ankara evlerine sadakatini göstermektedir (Şekil 4). Bu durumla ilgili Evliya Çelebi Seyahatnamesinde "Ankara'nın kat kat yapılmış evleri kerpiçtendir. Ankara'nın kerpici meşhurdur, taş gibi sağlam ve düzgündür; öyle düzgündür ki halk arasında tertip üzere dizilmiş şeylere Engürü kerpici gibi bir kalıba dizilmiştir derler." ifadesini kullanmaktadır (Tezcan, 2011, s.151).



Şekil 4. Ahi Tura (13.yy), Hacı Ayvaz (15.yy) ve Balaban Mescitleri (14.yy) (Yazar arşivi)

Son cemaat revakına Ankara mahalli üslubunda sıklıkla karşılaşılmaktadır. Çoğu yapıda kuzey cephede yer alan bu bölüm, kimi yapıların doğu veya batı bölümlerinde bulunduğu gibi bazı yapılarda hiç görülmemektedir (Şekil 5). Bir diğer önemli mahalli üslup ise bazı mescitlerin çatısında yer alan ahşap minarelerdir (Galip, 1996, s.10) (Şekil 6). Ankara cami ve mescitlerinin en sıkı biçimde fark edilen ve önemli yapı elemanı olan mihrapları gerek malzeme ve süsleme gerekse kullanılan teknikle bir bütünlük oluşturmaktadır. Alçı malzemenin kalıplanmasıyla üretilen mihraplar birbirine benzese de kullanılan dönemsel süslemelerle birbirinden ayrılmaktadır (Ersay, 2010, s.28).



Şekil 5. Son cemaat revakı olmayan (Örtmeli Mescid, 15.yy), kuzeyde olan (Hemhüm Mescidi, 15.yy) ve batıda olan (Geneği Mescidi, 14-15.yy) (VGM, 1983, s.378,439,361)



Şekil 6. Geneği Mescidi (14-15. yy) ve Karanlık Sabuni Mescidi (14-15. yy) (Yazar arşivi)

## 2.Çalışmanın Amacı ve Kapsamı

Hacı Arap Camii Ankara'nın önemli ticaret bölgelerinden olan ve Koyun Pazarı olarak adlandırılan bölgesinde yer almaktadır. Şehir merkezinden kaleye doğru çıkan yokuşta yer alan Koyun Pazarı Sokak gerek ticaret işlevi gerekse de tarihi dokusu bakımından özgünlüğünü korumaktadır. Genellikle iki katlı olan yapıların zemin katları dükkân olarak kullanılmaktadır. Hacı Arap Camii ise bu dokudan bakıldığında gerek iki katlı oluşuyla gerekse de zemin katında yer alan dükkanla birlikte düşünüldüğünde biçimlenişi itibariyle işlevini çok fazla yansıtamamaktadır. Oysaki bu yapı hem iki mihrabın varlığıyla hem de cephesinde yer alan emzikli sebiliyle mimarlık tarihi açısından önemli bir yapı olduğu düşünülmektedir. Bu çalışma kapsamında İslam inancında yer alan dini gereksinimlere aykırı olarak iki mihrabının bulunmasıyla Ankara'da yer alan diğer cami ve mescitlerden ayrılan Hacı (Ahi) Arap Camii'sinin mevcut durumu incelenmiş ve özgün durumu hakkında değerlendirmeler yapılması amaçlanmıştır.

Hacı Arap Camii'sine yönelik çalışmada restitüsyon malzemesi olarak arşiv kayıtları, modern araştırma çalışmaları ve görsel kaynak taraması yapılmıştır. Elde edilen modern araştırmaların genellikle birbirini tekrar eder nitelikte ve yetersiz olduğu anlaşılmıştır. Yapının daha önce geçirdiği restorasyonlara yönelik araştırma yapıldığında ise sadece 2008 yılında yapılan restorasyon çalışmasına ait restitüsyon raporu bulunmuş ve bu raporda da mevcut modern araştırmaların kaynak alındığı tespit edilmiştir. Ayrıca yapıya ait dönemsel kalıplar, yerel/bölgesel kalıplar, yapı izleri, fonksiyonel zorunluluklar, elde edilen görsellerdeki teknik zorunluluklar, tarihsel uygunluk gibi restitüsyon dayanakları analiz edilmiştir. Mimarlık tarihi açısından önemli bir yere sahip olan Hacı Arap Camisine yönelik elde edilen restitüsyon malzemeleri ve restitüsyon dayanakları hem yapının kendi verileriyle hem de bölgede yer alan çağdaşlarının incelenmesiyle elde edilen sonuçlar analiz edilerek değerlendirilmiştir.

### 3. Hacı Arap Cami

Hacı Arap Cami Ankara ilinin Altındağ ilçesine bağlı Kale mahallesinde, Koyun Pazarı sokak ile Asker sokağın kesiştiği bölgede yer almaktadır. Tapu tahrir defterlerinde Hacı Arap Mahallesi olarak isimlendirilen bölge geçmişte kaleye çıkan sokaklardan biri olan ticari yapıların bulunduğu Koyun pazarında ve etrafında bulunan hanlarla kentin önemli ticari alanlarından biridir. Bu denli önemli bir ticaret noktasında yer alan Hacı Arap Cami gerek bölgede yer alan yapılara benzerliği ile gerekse minaresiz ve altında yer alan dükkân yapılarıyla bir ibadet yapısından daha çok ticaret amacıyla kullanılan bir yapıyı andırmaktadır (Şekil 7). Bu özelliği ile gözlerden uzak olan yapıya ait modern araştırmanın neredeyse yok denilecek kadar az olmasının yanında mevcut çalışmalar da kendini tekrarlar nitelikte bilgiler içermektedir. İlk modern araştırma olarak 1971 yılında Gönül Öney tarafından incelenmiş ve herhangi bir kaynakça sunulmadan yapıya ait bilgiler verilmiştir. Bir diğer önemli modern araştırma ise 1978 yılında İbrahim Hakkı Konyalı tarafından yapılmıştır. Bu çalışmada da yine kaynakça belirtilmeden yapıya ait gözlemler yapılmıştır. İlerleyen yıllarda yapılan diğer araştırmalar ise genellikle çeşitli kurum ve kuruluşlar tarafından yapılmış ve birçoğu bu iki araştırmaya atıfta bulunarak üzerine değerlendirmeler içermektedir. İbrahim Hakkı Konyalı yapıya ait çalışmasında mimari bir değerinin olmadığından bahsetse de yapının bulundurduğu iki mihrapla Ankara'da yer alan diğer cami ve mescitlerden ayrılmakta bu özelliği ile birlikte mimarlık tarihi açısından önemli bir araştırma konusu teşkil etmektedir (Konyalı, 1978, s.39).



Şekil 7. Koyun Pazarı Sokak girişi ve sokak üzerinde bulunan yapının cephesi (Yazar arşivi)

Yapı hakkında bir diğer husus ise yapının yaklaşık 100 m uzağında Arslanhane Camii'nin kuzeyinde yer alan Kesikbaş türbesidir. Kırpık vd. 'ne göre Kesikbaş türbesinin aynı zamanda Hacı Arap olarak da adlandırıldığından bahsedilmektedir (Kırpık vd., 2015, s.340). Bu iddianın kaynağı ise Öney olarak gösterilse de Öney'in çalışmasında böyle bir ifadeye rastlanmamaktadır. Yine bir internet kaynağında yer alan ifadeye göre Kesikbaş türbesinin Felekkeddin, Zeynel Abidin ya da Hacı Arap'a ait olduğu ileri sürülmektedir (URL-1). Türbenin üzerinde yer alan Latin alfabesiyle sonradan eklenmiş mezar taşında da "Büyük şehit on iki imam soyundan Zeynel Abidin künyesi Yemen Horasan'dan gelen erdir/ Mekke yolu Allah'a sultan tahtı burada bu dünyada hayır et ki Muhammet var divanda/ Dünya dolu malın var boş geçecek salın var Mekke Kudüs ararsan ibadete yerin var/ Bildiren Zöhre Ana" ifadeleri yer alsa da bu mezar taşı mermer üzerine Latin alfabesiyle yazıldığı için nitelsiz olarak eklendiği anlaşılmaktadır. Ayrıca ifade edilen Zeynel Abidin'e ait günümüz Hacettepe mahallesinde (Tahrir defterlerine göre Sabuni Mahallesi) Karanlık Sabuni mescidinin 50 m ilerisinde yer alan Zeynel Abidin mescidi ve kible duvarında bulunan Zeynel Abidin türbesi iddiaların aksine kesik baş türbesinin Zeynel Abidin'e ait olmadığını ortaya çıkartmaktadır. Mübarek Galip, halk arasında Kesikbaş Türbesi diye bilinen yapının orijinal kitabesi hakkında bilgi vermiş



ancak kitabe günümüze gelememiştir. Bu kitabenin ön yüzünde “İntekalet el-merhumel mağfur/ es-sa'id eş-şehid min dari'l-fena/ ila dari'l-beka Feleküddin Bey” arka yüzünde ise “El-mevt-i sebil külli hayy-i musilik(?) / Ve Külli'n-nas f'il-basi hayy/ Felev inna ila mehar kena/ Elka el-mevti bi-rahati külli hayy” ifadeleri yer almaktadır. Bu kitabeden türbenin Felekeddin Bey isminde birine ait olduğu ortaya çıkmaktadır. Ayrıca bu yapının Hacı Arap'a ait olduğu da ifade edilmektedir (Kırpık vd., 2015, s.340). Bütün bu ifadelerden yola çıkarak türbenin Hacı Arap lakaplı Felekeddin beye ait olduğu düşünülmektedir.

Hacı Arap Camisinin ismi yapının banisi olan Hacı Arap ya da Ahi Arap'tan geldiği düşünülmektedir. Nitekim Arap illerine yapılan ticaretin varlığı bu iddiayı güçlendirmektedir. Yine Osmanlı Devlet Arşivlerinde yer alan H.16.07.1275/ M.1859 yılı kaydına göre “Çarşı azası Arap Hacı Ahmed” ifadesi ticaretle uğraşan Arap ailelerinin varlığını güçlendirmektedir. Yapının yapım yılına ait kitabe ve vakfiyesi bulunmadığı için bir tarihlendirme problemi söz konusudur. Ayrıca yapının iki mihrabının varlığı ve özgün plan özelliğiyle mescid veya cami tartışması bulunmaktadır.

### 3.1. Kütle düzeni

Hacı Arap Cami, iki sokağın kesiştiği köşe parselde yer almaktadır. Yapı kütle düzeni ve yapı malzemesi bakımından diğer Ankara cami ve mescidlerinde gözlemlenen geleneksel Ankara evlerine bağlılığını göstermektedir. Yapının bazı Ankara cami ve mescidlerinde de mevcut olmadığı üzere son cemaat revakı bulunmamaktadır. Ayrıca bazı Ankara mescidlerinde yer alan minare de bulunmamaktadır. Yapı plan düzleminde enine dikdörtgen formlu olup, doğu bölümü, batı bölümünden nispeten daha büyüktür. Eğimli arazide bulunan Cami'nin batı bölümünün altına eğime yerleştirilmiş 2 adet dükkân bulunmaktadır. Dükkanların üst kısmına denk gelen batı cephesinde harim bölümünün aydınlanmasını sağlayan üç adet dikdörtgen pencere mevcuttur. Yapının doğu ve güney cephelerini bitişinde yer alan dükkânlar kapatmaktadır. Doğru cephesinde biri dükkânın üstüne diğer ikisi ise dükkânın arkasındaki boş araziye açılan üç küçük pencere yer almaktadır (Şekil 8).



Şekil 8. Batı ve doğu cephesinde yer alan pencereler (Yazar arşivi)

Cami'nin kuzey cephesinin yaklaşık orta bölümünde birkaç basamakla çıkılan basık kemerli giriş kapısı ve bu kapının her iki yanında da dikdörtgen formlu küçük pencere bulunmaktadır. Yine yapının kuzey cephesinde basamakların solunda yekpare taşla yapılmış kemerli çeşme mevcuttur. Basamakların sağında ise musluk olarak isimlendirilen bir su yapısı yer almaktadır. Bu su yapısının emzikli sebiller özelliğine sahip olduğu ifade edilmektedir. Üzeri tuğladan yapılmış kemerli bir niş olan sebilin ortası delinmiş yassı bir taşla kapatılmıştır (Kırpık vd., 2015, s.332). Musluğun üzerinde ve yaklaşık giriş kapısı kemeri hizasında tuğla ile yapılmış sağır tudor kemeri

bulunmaktadır. Kemerin iç kısmında mermerden yapılmış üst üste binen çokgenlerin yıldız ve baklava beşgen geometrik motiflerini meydana getirdiği dikdörtgen bir kitabe bulunmaktadır. Kitabe üzerindeki motiflerin üstünde ve altında iki satır halinde Arapça olarak yazılmış olan Saf Suresinin 13. Ayeti (نَصْرٌ مِّنَ اللَّهِ وَفَتْحٌ قَرِيبٌ وَبَشِيرٌ لِّلْمُؤْمِنِينَ) yer almaktadır. Ayetin sonuna ise yine Arapça olarak yazılmış ya Muhammed ifadesi yer almaktadır (Şekil 9).

Bu ayetin meali “Allah’ın yardımı ve yakın bir fetih! Haydi müminleri müjdele.” şeklindedir. Ayetin tefsirine bakıldığında ise “Allah’ın yardımı ve yakın bir fetih! Haydi müminleri müjdele şeklinde çevrilen kısmı, savaşlarda Müslümanların morallerini yükseltici bir ifade olarak sık sık tekrar edilmiş; özellikle Osmanlı’da ordunun muzaffer olacağı inancını pekiştirmek üzere mehteranın icrâ ettiği mûsikinin arasında coşku verecek biçimde seslendirilmiştir” ifadesi yer almaktadır (URL-2). Bu kitabe göz önünde bulundurulduğunda yapının da Kesikbaş türbesiyle ilişkilendirilmesiyle Türk şehirlerinde önemli bir yer edinen Kesikbaş mitolojisi akla gelmektedir. Halk arasında bir savaş sırasında başı kesilse de mücadeleye devam ettiği rivayetine sıklıkla karşılaşılmaktadır. Önceki bölümlerde ifade edilen kesik baş türbesinin Hacı Arap lakaplı kişiye ait olduğu düşünüldüğünde bu kişinin de bir savaş sırasında başının kesilerek şehit olduğu akabinde banisi bulunduğu bu mescide ayetin yer aldığı kitabenin eklendiği düşünülmektedir. Ancak bu düşüncüyü kanıtlar bir bilgi ve belgeye rastlanmamıştır.



Şekil 9. Giriş kapısı, emzikli sebil ve kitabe (Yazarın arşivi)

Yapı diğer Ankara cami ve mescitleri gibi taş kaide üzerine ahşap hatıllı kerpiç malzemeden yapılmıştır. Yapının hasarlı doğu cephesi malzeme konusunda bize detaylı bilgi sunmaktadır. Bu cephede bulunan bitişik dükkanlarda 2016 yılında meydana gelen yangından sonra hasar aldığı ve gerekli onarım çalışması için projelendirildiği 2021 yılına ait koruma kurulu raporlarında yer almaktadır. Ayrıca kerpiç duvarın üzerine yerleştirilen ahşap kirişlerle yapılmış düz tavan özellikleri görülmekte ve kırma çatı üzeri alaturka kiremit örtüsüyle diğer Ankara cami ve mescitlerine ait benzer özellikler gözlemlenmektedir. Hacı Arap Camii genel hatlarıyla sade bir yapı olmakla birlikte Ankara'da bulunan tek örnek olan emzikli musluğu ve iki mihrabı ile diğer Ankara camilerinden farklılık göstermektedir.





Şekil 10. Kuzey ve doğu duvarlarının yangın sonrası durumu (VGM ve yazar arşivi)

Yapıda alçıdan yapılmış beş kenarlı nişleriyle de birbirine benzeyen iki mihrabı bulunmaktadır. Nişlerde üzeri mukarnas kavsaralı olup köşelerinde sütunce yer almaktadır. Doğu kanadındaki mihrabın çevresini içte geometrik süslemeli silme, dışta ise Kelime-i Tevhid kuşağı sarmaktadır. Batı kanadındaki mihrap ise doğu kanadındakine çok benzemekle birlikte dış çeperde Kelime-i Tevhid bulunmadığı için diğerine nispeten sade görünümüne sahiptir (Kırpık vd., 2015, s.333) (Şekil 11).



Şekil 11. Doğu kanadı mihrabı ve batı kanadı mihrabı (VGM ve yazar arşivi)

### 3.2. Tarihlendirme sorunu

Yapı üzerinde yapım yılına ait bir kitabe ve yapım yılını gösteren vakfiye bulunmamasından dolayı yapının yapım tarihi için net bir sonuç çıkarılamamaktadır. Yapıya ait incelenen yazılı kaynakların neredeyse hepsi yapıyı 14. ve 15. yy'a tarihlendirmektedir. Bu tarih bütün modern araştırmalarda yer almakla birlikte hepsi Öney'i kaynaklandırmaktadır. Öney ise bu iddiayı herhangi bir kaynak sunmadan mihrap özelliklerinden yola çıkarak öne sürmüştür. Bir diğer iddia ise Eskici'ye aittir. Eskici çalışmasında Ankara mihraplarını incelemiş ve Hacı Arap Camisinden bahsederken yapı mihraplarını doğu kanat, batı kanat olarak iki bölümde ele almıştır. Bu çalışmada da yapının tarihi konusunda Öney'i kaynakça göstererek 14.yy'a tarihlendirmiş ancak yapının her iki mihrabını da 18.yy'a tarihlendirerek yapının da 18.yy'da yapıldığını ileri sürmüştür. Bu iddiasını öne sürmesinin sebebi mihrabın erken grup örneklerinden farklı olmasından kaynaklanmaktadır (Eskici, 2001, s.164-167). Bu iddia 1705-06 yıllarına tarihlendirilen Ağaçayak Cami mihrabı düşünüldüğünde doğru olarak görüle de yapının çağdaşı olan Ahi Tura Mescidi (13.-14. yy), Ahi Yakup Mescidi (13.-14.yy), Balaban Mescidi (13-14.yy), Eyüp Mescidi (14.-15.yy), Gecik Mescidi (1443), Geneği Mescidi

(14.-15.yy), Hemhüm Mescidi (15.yy), Rüstem Nail Mescidi (13.yy), Sabuni Mescidi (13.yy), Yeşilahi Mescidi (15.yy) gibi yapılar incelendiğinde desenleri her ne kadar özgünlük çerçevesinde farklı olsa da mihrapların alçıdan aynı teknikle yapıldığı gözlemlenmiştir. Bu çerçevede Eskici'nin çalışmasında yer alan tarihlendirme başlığına temkinli yaklaşmıştır.

Yapıya ait en eski arşiv kaydı 1530 yılına ait tahrir defterinde yer alan Mescid-i Hacı Arap vakfının gelir durumudur (Kaya, 2000, s.72) (Erdoğan, 2004, s.202). Bu kayıttan anlaşıldığı üzere yapı bu tarihten önce yapılmıştır. Yine arşivden elde edilen en eski Hurufat defterine göre Cemaziye'l-evvel 1117/ Ağustos 1705 yılına, sonuncu kayıt ise Şaban 1239/ Nisan 1824 tarihlidir ve toplamda on iki kayıt bulunmaktadır. Bunlardan ikisi mütevellî, dördü imam ve yedisi de müezzin atamasıyla ilgilidir (Çetin, 2019, s.407-409).

Yapılan modern araştırmalardan TMMOB Ankara Şubesi ve Ankara Büyükşehir Belediyesi'ne ait çalışmalarda yer alan ifadelerle ilgili olarak yapıya ait Hacı Arap'ın Ankara'nın ileri gelen Ahilerden olan Ahi Elvan'ın kâtibi olduğundan bahsedilmektedir. Yine bu kaynaklarda yer alan ifadeye göre Ahi Elvan'ın cami yaptırdığı ve bu caminin arta kalan malzemesiyle Ahi Elvan'ın kâtibi adına bir mescid yaptırdığından bahsedilmektedir (Ergüt vd., 2011, s.76) (Kırpık vd., 2015, s.333). Koyun Pazarı'nın girişinde yer alan Ahi Elvan Cami'nin varlığı ve yapının taş kaideler üzerine kerpiç malzemeden yapılmış olması ve ahşap kirişlerle örtülen düz tavan üzerine kırma çatısının varlığı ile Hacı Arap Cami'nin malzeme ve yapım tekniğinin benzerliğiyle bu iddialar güçlendirmektedir (Şekil 12). Ancak Ahi Elvan Cami'sinin yapım yılı da tam olarak bilinmemektedir. Ahi Elvan'ın (D. 1331/ Ö.1389) yaşadığı yıllar göz önünde bulundurulduğunda bu yapının da 14.yy'ın sonlarına tarihlendirilmektedir. Ahi Elvan Cami'nin minberinde yer alan kitabede H.816/M.1413-14 yıllarında tamir gördüğü ifade edilmektedir (Galip, 1996, s. 105). Yani Ahi Elvan Cami 14.yy'ın sonlarına doğru yaptırılmıştır.



Şekil 12. Ahi Elvan Cami ve Hacı Arap Cami (Yazar arşivi)

Hurufat defterinde yer alan bilgilerde Hacı Arab mahallesi ifadesinden yapının mahalleye ismini verdiği anlaşılmaktadır. Ancak yapının çok yakınında bulunan ve kâtibi olduğu iddia edilen Ahi Elvan'ın gerek caminin büyüklüğü gerekse Ahilik teşkilatının mertebe durumu göz önünde bulundurulduğunda mahallenin adının neden Ahi Elvan mahallesi olarak anılmadığı ya da yine yapının çok yakınında bulunan ve 13. yy sonlarına tarihlendirilen Arslanhane (Ahi Şerafettin) Camii'nin varlığından dolayı Ahi Şerafettin mahallesi olarak isimlendirilmediği tartışılmalıdır. Yapı her iki yapıdan daha eski bir tarihte yapılmış olma ihtimali ve bu nedenle mahalleye ismini verdiği üzerine durulmuştur. Ancak bu düşünce malzeme ve yapım tekniği göz önünde bulundurulduğunda çok da mümkün olmadığı anlaşılmaktadır. Nitekim 1288 yılında yapılan Saraç Sinan Mescidi ve 1289-90 yılında yapılan Arslanhane Cami'nin beden



duvarlarının taş malzemeden yapılmış olması ancak 14.yy'dan sonra yapılan cami ve mescitlerin taş kaide üzerine kerpiç beden duvarlı oluşu ve Hacı Arap Cami'nin de bu teknikle yapılmış olduğundan dolayı yapının 14.yy'a tarihlendirmesi daha muhtemeldir. Ayrıca alçı kalıplama tekniği ile yapılan mihrabı göz önünde bulundurulduğunda bu tekniğin 14.yy'dan sonra Ankara mihraplarında görüldüğü yapılan analizler sonucu anlaşılmaktadır (Öney, 1971, s.47) (Demiriz, 1976, s.n.y.) (Eskici, 2001, s.2).



Şekil 13. Hacı Arap Cami ve yakın çevresi (Yazar analizi)

Bütün bu tarihlendirilme sorununa ek olarak yapıyla ilişkilendirilen Kesikbaş türbesinin de düşünülmesi gerekmektedir. Dört sütun üzerinde yer alan kubbesiyle kare planlı baldaken formlu türbe yapısı, At Pazarı'nda Ahi Şerafettin cami ve türbesinin kuzeyinde geçmişte mezarlık olan ancak günümüzde otopark olarak kullanılan alanda yer almaktadır. Dış ölçüleri 4,8 x 5m'dir. Yapının 4 kenarında devşirme sütunlar, sütunlar üzerinde ise birbirinden farklı basit başlıklar bulunmaktadır. Üst yapı tamamen tuğla kullanılarak yapılmıştır. Dört cephedeki sütun başlıklarına tudor kemerleri yükselmekte ve üst kısımda kerpiç saçak bulunmaktadır. Öney bu şekillenişle yapıyı İznik Saltuk Dede türbesine benzerliği nedeniyle 14.yy'a tarihlendirmektedir (Öney, 1971, s.114). Her iki yapıda gözlemlenen kare plan, baldaken form, kerpiç saçak ve kubbe şekillenişle birbirine benzese de İznik Saltuk Dede türbesinin kubbesi almaşık taş örgü ayaklar üzerine yapılmışken, Kesikbaş türbesi devşirme sütunlar üzerine tudor kemerlerle yapılmış olması benzerlik bakımından birbirinden uzaklaştırmaktadır (Şekil 14). Ancak Kesikbaş türbesinde yer alan kerpiç saçak ve tudor kemeri dönemsel özellikler göstermektedir. Bunun yanında türbede bulunan tuğladan yapılmış tudor kemeri Hacı Arap Cami'sinde kitabe bölümünde yer alan tudor kemeriyle benzerlik göstermektedir. Bu özellikle caminin ve türbenin tarihlerinin yakın olduğu düşünülmektedir.



Şekil 14. İznik Saltuk Dede türbesi ve Ankara Kesikbaş Türbesi (URL-3) (Yazar Arşivi)



Gerek Hacı Arap Camisi gerekse Kesikbaş türbesi hakkında elde edilen restitüsyon malzemeleri sonucunda her iki yapıyı da 14.yy'a tarihlendirmek mümkündür. Buna ek olarak restitüsyon dayanaklarından olan dönemsel kalıp ve yöresel/bölgesel kalıplar da düşünüldüğünde Hacı Arap Cami'nde yer alan alçı mihrap özellikleri ayrıca her iki yapıda da yer alan tudor kemeri ve kullanılan malzemeler de yapıların 14.yy'a ait olduğunu kanıtlar niteliktedir.

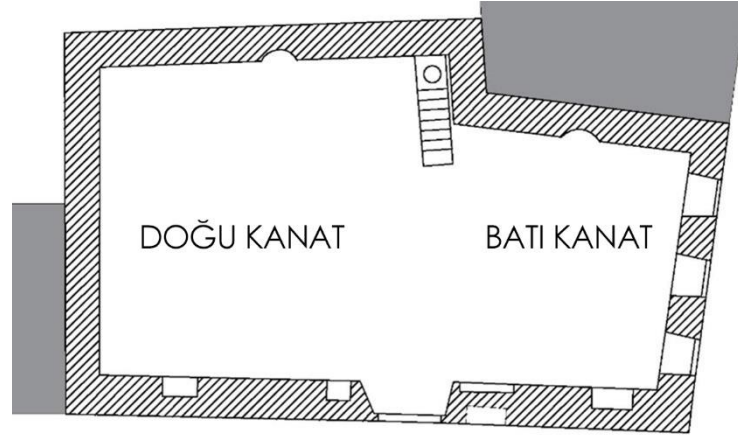
### 3.3. Özgün Durum

Hacı Arap Cami'nin boyutları ve minaresiz oluşu göz önünde bulundurulduğunda yapının özgün halinin cami mi yoksa mescid mi olduğu tartışmalarını ortaya çıkmaktadır. Bu tartışmalar elde edilen restitüsyon malzemesi ve restitüsyon dayanağına göre yeniden ele alınması gerekmektedir. Öncelikle yapının durumu düşünüldüğünde yatay eksenle dikdörtgen plan özelliğinde olan yapının iki mihrabı bulunmaktadır. Kible duvarının doğu bölümü batı bölümünden biraz daha ileridedir. Yapıda yer alan mihrapların kible açıları (Doğu mihrap 170°, batı mihrap 180°) net bir şekilde tutmamakla birlikte yaklaşık 10°'lik sapma gözlemlenmektedir (Şekil 15). Günümüzde gerek imam hattı göz önünde bulundurulduğunda gerekse kible yönünün daha doğru olması nedeniyle doğu bölümünde yer alan mihrap kullanılmaktadır. Yapıda bulunan minberin nitelikli özellik göstermemesi yapının çağdaşlarından olan Ahi Elvan Cami ve daha eski tarihli Arslanhane (Ahi Şerafettin) Cami mihraplarının sanat eseri niteliğinde olmasından dolayı sonradan eklendiği fikrini kanıtlar niteliktedir.



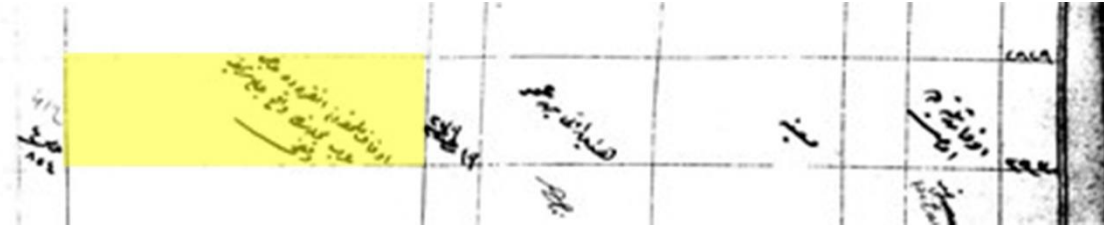
Şekil 15. Doğu kanadı ve batı kanadı (İlgili yazar tarafından)

Ankara Büyükşehir Belediyesi ve Ankara Kalkınma Ajansı tarafından hazırlanan kaynaklarda yer alan ifadeye göre "Cami batıdaki küçük eski bir bölüm ile doğuda daha sonradan eklenmiş biraz daha geniş birer bölümden oluşur." ifadesi kullanılmaktadır (Kırpık vd., 2015, s.332) (Dağ ve İnan, 2016, s.41). Öney'in araştırmasında yer alan ifadeye göre de "Doğuya doğru büyütülmüş" ifadesi yer almaktadır (Öney, 1971, s.47). VGM tarafından yayınlanan kaynakta "Sağ kanattaki mihrap duvarı soldaki mihraptan biraz daha önceye aittir ki böylece bölümlerden birinin daha önce yapıldığı, diğerinin ise sonradan ona ilave edildiği ortaya çıkar." ifadesi yer almaktadır (VGM, 1983, s.438). Yine VGM'ye ait başka bir yayına göre "Önce batı tarafındaki bölümün Hacı Arap Mescidi olarak yapılmış daha sonra Ali Rıza Paşa tarafından vaiz kürsüsü konularak camiye çevrilmiştir." ifadesi kullanılmaktadır (Ertem, 2011, s.n.y.). Ancak tüm bu ifadelerin aksine Mimarlar Odası Ankara Şubesi'ne ait bir çalışmada "Batıdaki bölüm sonradan ilave edilmiştir." şeklinde görülmektedir (Ergut vd., 2011, s.76). Yine cami imamıyla yapılan sohbet sırasında yapının doğu bölümünün cami olarak kullanıldığı batı bölümünün ise bu mekânda ayrı bir eğitim birimi olarak kullanıldığını öne sürmektedir (Şekil 16).



Şekil 16. Hacı Arap Cami Planı (İlgili yazar çizimi)

İmamın iddiaları doğrultusunda Ankara iline ait arşiv kaynaklarında böyle bir yapıya rastlanmamıştır. Günümüzde Hacı Arap Cami ismiyle anılan bu yapıya ait bütün iddialar düşünülüğünde yapıya ait ilk arşiv kaydı 1530 yılına ait tahrir defterinde Mescid-i Hacı Arap ifadesinde geçmekte olup (Kaya, 2000, s.72) (Erdoğan, 2004, s.202) yine VGM arşivinde yer alan 25.11.1817 tarihli bir belgede mescid olarak kayıtlı olduğu gözlemlenmektedir (VGMA 224 NOLU DEFTER S.244 SIRA 2930) (Şekil 17). Nitekim bu ifadeler düşünülüğünde yapının doğu ya da batı bölümünün mescid olarak yapıldığı ve daha sonradan büyütüldüğü anlaşılmaktadır.



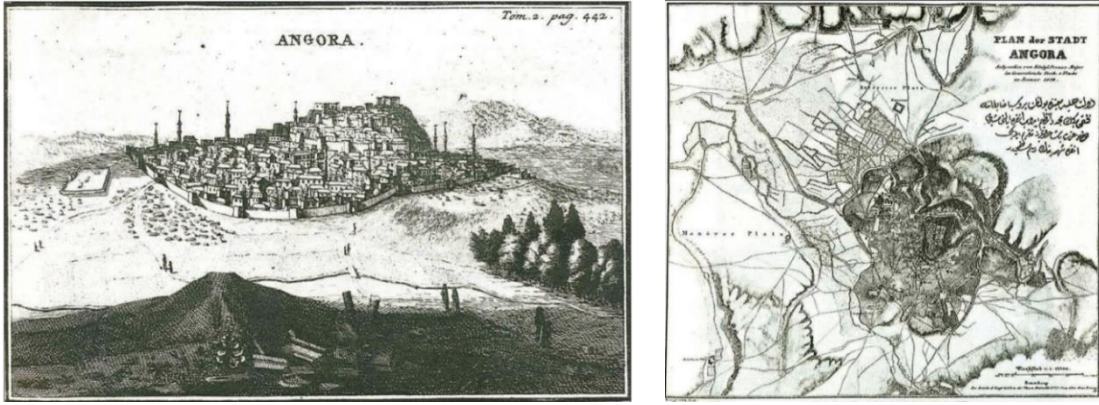
Şekil 17. VGMA 224 NOLU DEFTER S.244 Sıra 2930 (VGM Arşivi)

Yine Vakıflar Genel Müdürlüğü Arşivi'ne göre yapının mescid olarak yapıldıktan sonra mevcut yapı cemaate yetmeyince, Ali Rıza Paşa tarafından 3 bin kuruş bağışlandığı ve vaiz kürsüsü konularak camiye çevrildiğini 5 Recep 1274/19.2.1858 tarihinde tescil edilen vakfiyesinden geçmektedir (VGMA 582/2 NOLU DEFTER S. 429 SIRA 337). Devlet Arşivleri Başkanlığı Osmanlı Arşivinde yer alan 13 Rebiyülevvel 1275/ 21.10.1858 tarihli belgede Hacı Arap Mescidinin harap durumda olduğu ve vakfının tamire müsaade etmediği bu nedenle bazı hayır sahipleri tarafından yeniden inşa edildiği geçmektedir. Ayrıca bu belgenin devamında cemaatinin çok olduğu, Cuma ve Bayram namazları için ek olarak minber konulduğu, müezzin ve hatibe bazı hayırseverler tarafından para bağışlandığı ifade edilmektedir (BOA, EV, MH. 694/29; BOA, EV. MKT.33) (Kırpık vd., 2015, s.334). Ayrıca Mübarek Galip H.1341/1922-23 yılına ait çalışmasında yapıyı mescitler başlığı altına değil camiler başlığı altında ele almıştır (Galip, 1996, s.38).

Bu arşivlerde ileri sürülen tarihler ve açıklamalar göz önünde bulundurulduğunda 19.2.1858 yılında vaiz kürsüsü konulan yapının 21.10.1858 yılında ağır hasarlı olması mümkün olarak görülmektedir. Bu tarihler arasında Ankara'da deprem olup olmadığı araştırılmış olup böyle bir kayda da rastlanmamaktadır. Ayrıca yapının tamirine vakfının müsaadesinin olmaması vakıf kültürüne aykırı bir durum olarak değerlendirilmektedir. Bu nedenle söz konusu olan yapının 19.2.1858 yılında vaiz kürsüsü konulduğu ticari faaliyetlerin yüksek olduğu bölgede bulunması nedeniyle yetersiz kaldığı ve büyütülmesi

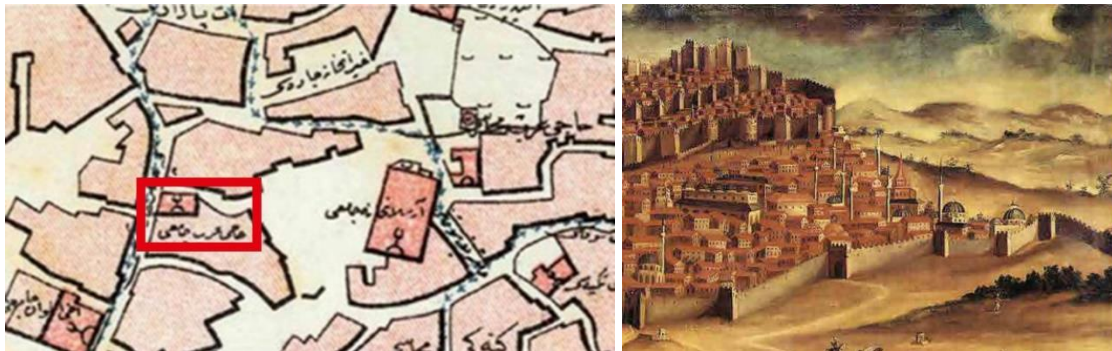
düşünüldüğü bu nedenle hayır severler tarafından bağış toplanarak büyütüldüğü düşünülmektedir. Ancak kayıtlarda yapının hangi tarafa doğru büyütüldüğü hakkında bilgi içermemektedir.

Yapının hangi tarafa büyütüldüğü konusunda iddialarda göz önüne bulundurulduğunda Ankara iline ait gravür ve haritalar incelenmiştir. ABB Kültür ve Tabiat Varlıkları Dairesi Başkanlığı kayıtlarına göre Ankara'nın en eski kent planı 1924 yılına aittir. Semavi Eyice'ye ait çalışmada Ankara'ya ait kroki ve gravürler bulunmuş ancak bunlar da okunaklılık ve detay konusunda yetersiz kalmıştır (Şekil 18). Bu nedenle yapının büyütülmeden önceki haline yönelik herhangi bir restitüsyon malzemesi bulunamamıştır.



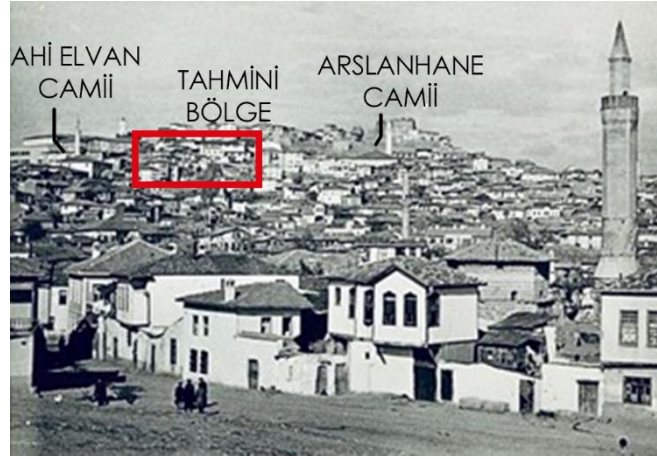
Şekil 18. Pitton de Tournefort'un Ankara gravürü ve Von Vincke'nin 1839 Ankara Haritası (Eyice, 1973, s. sny)

Ankara'ya ait ilk harita 1924 yılına aittir. Bu haritada yapı Osmanlıca olarak Hacı Arap Cami olarak geçmektedir. Ayrıca uzun süre Halep'e ait olduğu düşünülen ancak Ankara'ya ait olduğu anlaşılan gravürde Ankara'nın 18. yy dönemine ait detaylı bilgi içermektedir. Bu gravürde Hacı Arap Cami minaresiz oluşu ve geleneksel Ankara evlerine benzerliği nedeniyle yeri tam olarak tespit edilememektedir (Şekil 19). Yine Hacettepe Üniversitesi kurulduğu dönemlerde çekilmiş ve üniversitenin kurulduğu mahalle olan Hacettepe mahallesinin ayakta olduğu 1970'li yıllara ait olduğu düşünülen fotoğrafta da yapıyı ayırt etmek mümkün görülmemektedir (Şekil 20).



Şekil 19. 1924 Ankara Planı ve 18.yy Ankara Gravürü (Günel ve Kılıcı, 2015, s.80,87)





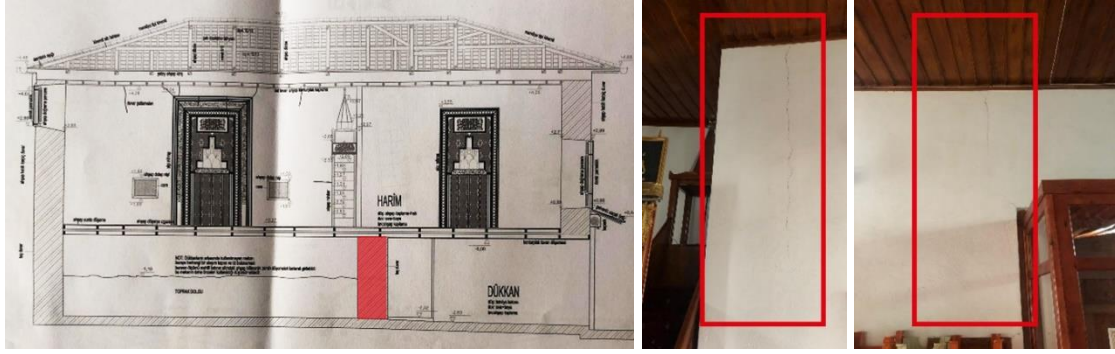
Şekil 20. Hacettepe Mahallesinden Kaleye bakış (URL-4)

Yapıya ait en yakın görsel de Weingberg'e ait 1922 yılındaki görseldir. Bu tarihte yapının büyütüldüğü düşünülürken ve çekildiği açıdan dolayı hangi tarafın özgün olduğu hakkında bilgi vermemektedir. Ancak bu görselde çatı detayı dikkat çekicidir. Yapının dikdörtgen formu düşünülürken düz bir mahya aşığı oluşturulması gerekirken sanki doğu bölümü, batı bölümünün üstüne eklenmiş gibi durmaktadır (Şekil 21).



Şekil 21. 1922 yılına ait görsel ve günümüzdeki mahya aşığı (URL-4) (Yazar arşivi)

Harim katının altında yer alan dükkanların planları incelendiği yapının doğu kanadına doğru uzanmadığı gözlemlenmektedir (Şekil 22). Bu dükkanların 2006 yılındaki restorasyon sırasında doğu bölüme doğru büyütülmesi VGM arşivlerinde yer alan restorasyon projesinde incelenmiştir. Ancak çıkan malzemeden dolayı projenin uygulanmadığı düşünülmektedir. Koyun pazarının bakırcılar çarşısı bölümünde yer alan dükkânın banisi olan Ahi Arap da göz önünde bulundurulduğunda kendisine ait olduğu ve batı kanadının ilk yapı olduğu düşünülmektedir. Batı bölümünün kaldırılan doğu duvarının kuzey ve güney duvarlarla birleştiği yerdeki çatlaklar da bu durumu kanıtlar niteliktedir. Ayrıca iki mihrabın varlığı ve doğudaki kanatta bulunan mihrabın çıkıntılı yerde bulunması düşünülürken eklenen yapının bu bölüm olduğu ve yapılan ekle mevcut mihrapta imam hattının geçildiği, bu nedenle ikinci bir mihrap yapıldığı düşünülmektedir. Bu iki mihrabın kible açıları tutmaması acaba mihrapların çağdaşlarıyla bir bütün oluşturur mu düşüncesini doğurmuştur. Bu düşünceyle yapının çağdaşlarına yönelik kible açısı ölçümleri yapılmış ancak bu ölçümden herhangi bir çıkarım yapılamamıştır.



Şekil 22. Yapıya ait kesit ve muhtemel duvarın olduğu çatlaklar (VGM ve yazar arşivi)

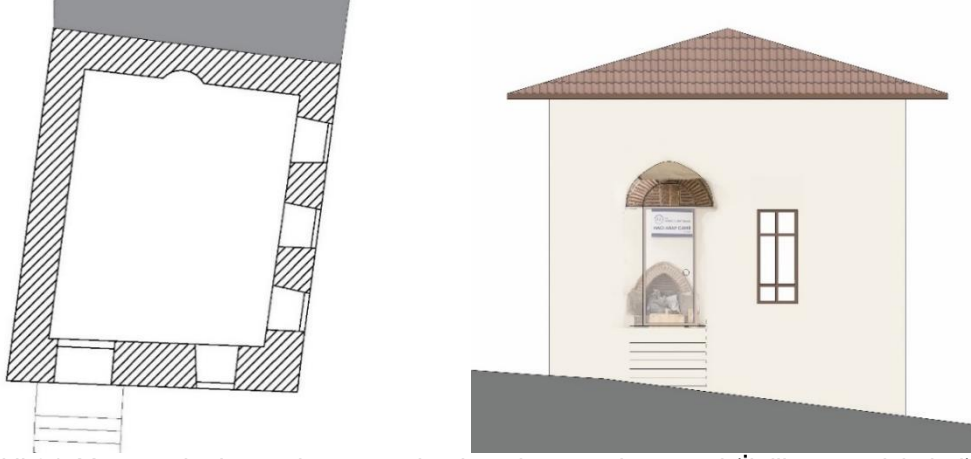
Mevcut girişin sonradan eklendiği düşünülen doğu bölümünde bulunması yapının özgün girişinin nerede olduğu konusunda soru işareti oluşturmaktadır. Yapının kuzey cephesinde yer alan ve dönemsel özellik gösteren tudor kemerinin işlevsizliği göz önünde bulundurulduğunda özgün girişin buradan olabileceği ve bu bölümde bulunan emzikli sebilin üzerindeki niteliksiz kemerin sonradan yapılarak buraya yerleştirildiği düşünülmektedir. Ayrıca iç mekânda yer alan nişin varlığı da bu durumu güçlendirmektedir. Bir diğer giriş ihtimali de sonradan eklenen bölümün mescidin son cemaat revakı olarak kullanıldığı ve girişin bu tarafta olduğu düşüncesidir. Nitekim bu düşünce Ankara'nın bazı mescitlerinde görünen harim bölümünün doğu ya da batı bölümünde yer alan son cemaat revakıyla uyuşmaktadır. Bu düşünceyle yapının çağdaşları incelenmiştir. Bu yapılarda son cemaat revakının kişinin doğrudan erişebileceği şekilde kuzeye, doğuya ya da batıya konumlandırıldığı gözlemlenmiştir. Bu durumda Hacı Arap Mescidinin son cemaat revakının doğu cephesinde yer alması erişilebilirlik açısından mümkün olarak görülmektedir.



Şekil 23. Mevut giriş ve olası giriş mahali (Yazar arşivi)

Yapının mevcut girişi ve olası girişi düşünüldüğünde Mübarek Galip'in (1922-23) zeminden yüksek olanlar ve zemin düzeyinde olanlar olarak sınıflandırdığı Ankara mescitlerinden zeminden yüksek olanlar sınıfına girdiği anlaşılmaktadır. Yapının ilk halinin kuzeyinde yer alan Asker sokaktan birkaç basamakla yükselerek tudor kemeriyile oluşturulmuş kapı boşluğundan içeri girildiği anlaşılmaktadır. Ayrıca kuzey cephesinde bulunan pencerenin erişimin bulunmaması ve mevcut kat yüksekliğinin (4 metre) mahfil katına müsaade etmemesi düşünüldüğünde yine bir niş yapısının olması ve diğer pencerelerin üst kotuna tam denk gelmesi mevcut pencerenin kapatılarak sonradan yukarıda yeniden açıldığını düşündürmektedir. Özgün yapının sonradan kaldırılan doğu cephesi hakkında net bir bilgiye erişilememiştir. Günümüzde bu cephenin bitişik nizam oluşu o dönemde de bitişik olma ihtimalini düşündürmüştür. Yapının büyütüldüğü döneme ait harita arşiv kaydı araştırılmış ancak Ankara'nın ilk yerleşim haritasının 1924 yılına ait olduğu anlaşılmıştır. Bu haritada ise yapının mevcut halini yansıttığı ve bitişik

nizam yapıldığı anlaşılmaktadır. Yapının büyütüldükten sonra yapılan doğu cephesindeki pencerenin yukarı yapılması ve bu pencerelerin yarısının bitişik nizamdaki yapının çatı arasına bakması o dönemde tek katlı bir bitişik yapının olduğu fikrini oluşturmuştur. Ayrıca bu üç pencerenin özgün kısmın batı cephesindeki üç pencereyle sayıca ve genişlikçe benzer olması mescidin ilk halindeki doğu cephesinde de aynı sayıda yapıldığı fikrini oluştursa da kesin bir neticeye varılamamıştır.



Şekil 24. Yapıya ait plan ve kuzey cephesi restitüsyon denemesi (İlgili yazar çizimleri)

#### 4. Değerlendirme ve Sonuç

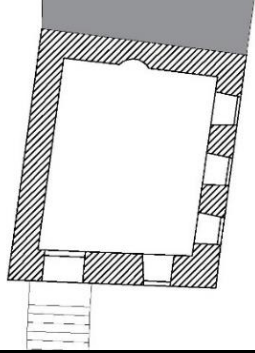
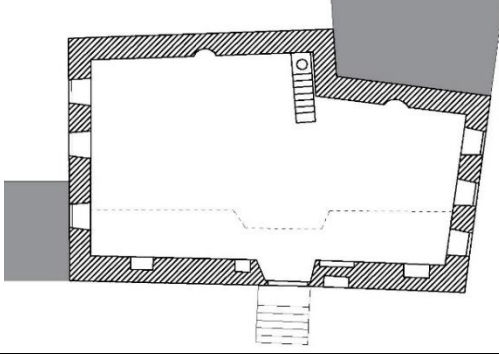
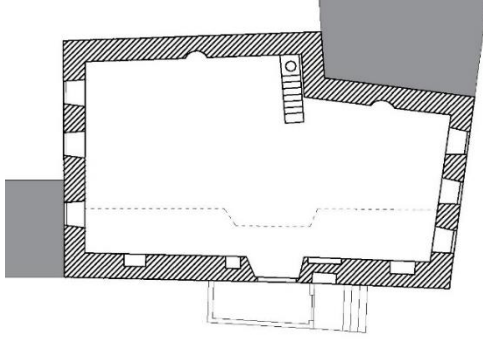
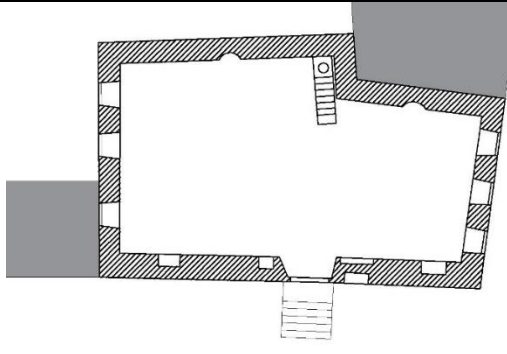
Gerek şehrin mahalli üslubu gerekse de kullanılan malzeme ve yapım tekniği düşünüldüğünde Ankara mescitlerinin tipik özelliğinin gözlemlendiği Hacı Arap Cami iki mihrabı ile diğer yapılardan farklılık göstermekte ve bu özelliği ile mimarlık tarihi açısından araştırılması önem teşkil etmektedir. Yapıya ait restitüsyon malzemelerinden içerisinde arşiv ve modern araştırmalarında yer aldığı görsel ve yazılı kaynaklar taranmış, restitüsyon dayanaklarından olan dönemsel kalıplar, yerel/bölgesel kalıplar, yapı izleri, fonksiyonel zorunluluklar gibi başlıkları üzerinden restitüsyon malzemeleri analiz edilmiştir. Nitekim iki mihrabının bulunmasıyla fonksiyonel zorunluluklardan dini ritüele ters düşen yapının imam hattı da dikkate alındığında daha sonradan büyütüldüğü anlaşılmaktadır. Doğu bölümünün mihrabı batı bölümünde yer alan mihraptan önde bulunması imam hattı düşünüldüğünde özgün yapının batı bölüm olduğu, ticari olarak yoğun bir bölgede bulunan yapının işlevsel olarak kapasitesinin yetersiz kaldığı ve bu nedenle büyütülmek istendiği batı yönde yer alan Koyunpazarı sokak ile kuzey yönde yer alan Asker sokağına doğru büyütülmesinin mümkün olmadığı bu nedenle doğuya doğru büyütüldüğü daha fazla kapasite için imam hattının aşıldığı ve yeni bir mihrap eklenerek eski mihrabının işlevini kaybettiği düşünülmektedir. Ayrıca bu durum batı bölümünün ek yapılıırken kaldırıldığı düşünülen doğu duvarının kuzey-güney akslarında yer alan çatlaklar düşüncüyü ispatlar niteliktedir.

Bütün bu saptama ve değerlendirmeleri dikkate alarak özetlemek gerekirse yapı 14.yy sonlarında çarşı esnaflarından Ahi Hacı Arap tarafından ya da Ahi Hacı Arap adına mescid olarak yaptırılmıştır. 1817 yılına kadar mescid olarak anılan yapı 19.02.1858 tarihinde Ali Rıza Paşa tarafından vaiz kürsüsü konularak camiye çevrilmiştir. Yine 21.10.1858 tarihinde kayıtlarda ağır hasarlı olduğu nedeniyle tadilat gördüğü ifade edilse de yapının camiye çevrildikten sonra yetersiz olduğu ve bu tarihte müdahale edilerek doğu duvarının kaldırılarak bu yöne doğru büyütüldüğü büyütülme esnasında mevcut yapıda imam hattı geçildiği için ikinci bir mihrap eklendiği kuvvetle muhtemel olarak



düşünülmektedir. Ayrıca yapı VGM kayıtlarına göre 1968 yılında onarım geçirmiştir. Ardından Vakıflar Genel Müdürlüğü tarafından 2008 yılında restore edilmiştir. Bu dönemde yer alan kadınlar mahfili ve giriş mekanına eklenen ön alan kaldırılarak yeni basamaklar yapılmış olan yapı günümüzde cami olarak işlevini sürdürmektedir (Tablo 1). Ayrıca çalışmanın yürütüldüğü dönemde yapının hasarlı olan doğu ve güney cephelerinde önceki bölümlerde bahsedildiği üzere koruma kurulu tarafından onaylanan proje doğrultusunda onarım çalışmaları yapılmıştır.

Tablo 1. Restitüsyon dönemleri (İlgili yazar çizimleri)

	1. DÖNEM 14. yy sonu-1858
	2. DÖNEM 1858-1968
	3. DÖNEM 1968-2008
	4. DÖNEM 2008 ve SONRASI

## Kaynaklar

- Ceylan, C. ve Aydın, Ö. (2018). 18.- 19. Yüzyıl Ankara Camileri Üzerine Bir Değerlendirme, *Journal of Social Sciences and Humanities*, 2 (2), 1-21.
- Çağatay, N. (1976). Fütüvvetçilikle Ahiliğin Ayrıntıları, *Bellekten*, 159, 423-438.
- Çetin, A. (2019). *Hurufat Defterlerindeki Kayıtlara Göre Ankara İl Merkezindeki Dini Mimari Yapılar*, Yüksek Lisans Tezi, Ankara Üniversitesi Sosyal Bilimler Enstitüsü, Ankara.
- Dağ M. N. ve İnan, A. S. (2019). *Ankara Vakıf Eserleri*, Ankara: Ankara Kalkınma Ajansı.
- Demiriz, Y. (1976). *Osmanlı Mimarisi'nde Süsleme I Erken Devir (1300-1453)*, Ankara: Kültür Bakanlığı.
- Erdoğan, E. (2004). *Ankara'nın Bütüncül Tarihi Çerçevesinde Ankara Tahrir Defterleri'nin Analizi*, Doktora Tezi, Gazi Üniversitesi, Sosyal Bilimler Enstitüsü, Ankara.
- Ersay, A. (2010). *Ankara'daki Dini Yapılarda Mahalli Üslup*, Yüksek Lisans Tezi, Ankara Üniversitesi Sosyal Bilimler Enstitüsü, Ankara.
- Ertem, A. (2011). *2003-2010 Restorasyonlarımız*, Ankara: VGM.
- Eskici, B. (2011). *Ankara Mihrabları*, Ankara: Başbakanlık Basımevi.
- Eyice, S. (1973). *Ankara'nın Eski Bir Resmi*, Ankara: Türk Tarih Kurumu Basımevi.
- Galip, M. (1996). *Ankara Mescidler, Camiler, Mezarlıklar, Kitabeler*, Ankara: Altındağ Belediyesi Kültür Yayınları No:1 (Haz. Seyfettin Erşahin ve Hüseyin Çınar).
- Günel, G. Ve Kılıcı, A., (2015). Ankara Şehri 1924 Haritası: Eski Bir Haritada Ankara'yı Tanımak, *Ankara Araştırma Dergisi*, 3 (1), 78-104.
- Karakuş, F. (2020). Ankara Altındağ İlçesi 12- 16. yy Camileri Üzerine Tipoloji ve Değerlendirme Çalışması, *Online Sanat ve Tasarım Dergisi*, 8(1), 20-40.
- Kaya, M. (2000). *439 Numaralı Muhasebe-İ Vilayet-İ Anadolu Defterindeki (937-1530) Ankara Livası Bölümünün Transkripsiyon ve Değerlendirmesi*, Master Tezi, Gazi Üniversitesi, Sosyal Bilimler Enstitüsü, Ankara.
- Kırpık, G., Erdoğan, A., Akyol, H., Kılıcı, A. ve Çam, M. (2015). *Şehri Kadim Ankara*, Cilt 1, Ankara: ABB Basın Yayın ve Halkla İlişkiler Dairesi Başkanlığı.
- Konyalı, İ. H. (1978). *Ankara Camileri*, Ankara: Kültür Matbaacılık.
- Öney, G. (1971). *Ankara'da Türk Devri Dini ve Sosyal Yapıları*, Ankara: Ankara Üniversitesi Basımevi.
- Özaydın, A. (1991). Ankara, *İslam Ansiklopedisi 1. cilt*, 201-219, İstanbul: TDV.

Tezcan, N. (2011). *Evliyâ Çelebi: Doğumunun 400. Yılında*, Ankara: Kültür ve Turizm Bakanlığı Yayınları.

Ergut, E. A., Görkay, K., İmamoğlu B., Kadioğlu, M., Madran, E., ve Özgönül, N. (2011). *Ankara/Altındağ Tarihi Kent Merkezi Mimarlık Rehberi*. Ankara: TMMOB Mimarlar Odası Ankara Şubesi.

URL-1. <http://www.gazeteilksayfa.com/kesikbas-turbesinde-hangi-zat-yatiyor-41715h.htm> (Erişim Tarihi: 17.06.2021 16:15).

URL-2. <https://kuran.diyamet.gov.tr/tefsir/Saf-suresi/5173/10-14-ayet-tefsiri> (Erişim Tarihi: 17.06.2021 17:13).

URL-3. <https://www.bursa.com.tr/tr/mekan/iznik-sari-saltuk-turbesi-575/> (Erişim Tarihi: 17.06.2021 16:23).

URL-4. <https://www.instagram.com/ankarafili/> (Erişim: 25.04.2021 12:07).

VGM (1983). *Türkiye'de Vakıf Abideler ve Eski Eserler*, Ankara: VGM Yayınları.

Yüksel, A. E. (2016) Ankara Cami ve Mescitlerinde “Ankara Üslubu”, *Tarih ve Gelecek Dergisi*, 2(1), 154-177.