

Prof. Halük Sezgin, Hon. Dr.
MSGSÜ Mimarlık Fakültesi,
Mimarlık Bölümü



YÖRESEL KONUT MİMARİSİ VE TÜRKİYE'DEKİ ÖRNEKLERİ HAKKINDA

Konunun Sunuluşu

Bu yazı henüz çerçevesi kesin olarak çizilmemiş olan geleneksel konut konusuna yeni bir bakış getirmek ve ilgilenen öğrenci ve mimarlara bir mesaj vermek amacı ile kaleme alınmıştır.

Bugünkü Türkçe tanımı ile “yöresel mimari” kavramı uluslararası koruma ve değerlendirme repertuarına tam anlamı ile çeyrek yüzyıl önce katılmıştır. 1975 Avrupa Mimari Miras Yılı etkinlikleri çerçevesi içinde, Bulgaristan’da yapılan ICOMOS⁽¹⁾ Genel Kurul Toplantısı'nın konusu yöresel mimari idi. Ancak, Genel Kurul ile birlikte gerçekleştirilen sempozyumun adı, Fransızca olarak "L'architecture Vernaculaire" olarak belirlenmiş bulunmaktaydı. Bu "vernaculaire" kelimesinin henüz kesinlikle tanımlanmamış bir mimari için uygun olup olmadığı sempozyum boyunca tartışıldı. Bunun nedeni ise kelimenin Fransızca sözlüklerde yarım yüzyıldan beri yer alması idi⁽²⁾. Aynı tür mimari daha önceleri, halk mimarisi, mimarsız mimari adı ile zaman zaman literatüre geçmiş olsa da "vernaculaire" kelimesi kısa süre sonra "vernacular" olarak İngilizce meslek dilinde de kullanıldı. Kavramın Türkçede kelime olarak karşılığı ise uzmanlarca ve doğru olarak "yöresel mimari" olarak belirlendi.

"Yöresel Mimari" Nedir ?

Dünyanın varoluşu hakkında beş ile sekiz milyar yıl gibi süreler tahmin olunmaktadır. Bunun kesin olmadığı gibi, insanın yer yüzünde görülmesinin kırk bin yıl olduğu da kesin değildir. Ancak buna yakın bir zaman dilimi içinde Cro Magnon adı ile bilinen mağarada ilk insan türlerinden biri dönemine ait izler bıraktı (Tanağar, 1997). O insan, karnını avladığı veya bulduğu şeylerle doyuruyor ve barınak olarak bir mağarayı kullanıyordu.

Binlerce nesil birbirini takip etti ve zamanla barınak insanın en önemli gereksinimlerinden biri durumuna geldi. Avcı ve toplayıcı olarak grup halinde yaşayan insan toplulukları için bir mağara yeterli idi. Ancak toplu göçebe yaşam başlayınca durum değişti; her yerde mağara bulunmuyordu. İnsanlara, altına başlarını sokacak bir örtü gerekli idi. Bu zamanla, atların ehlileştirilmesinden sonra taşınabilir yöntemler ile sağlanabildi. Bu yöntem çağımızda da devam etmektedir.

İnsan, daha sonra, üzerinde yürüdüğü toprağın verimliliğini keşfetti. Böylece yeryüzünde tarım çağı başlamış oldu ve insanoğlu bundan böyle kalıcı bir barınak yapma gereğini duydu. İşte bu andan itibaren yapı sanatı doğdu ve günümüze kadar gelişerek zamanla mimari adını aldı.

M.Ö. 11 000'de Jeriko (Eriha) ile ilk yerleşmeler görülür. İlk balık ağları da bu dönemde ortaya çıkmaktadır (Tanağar, 1997). Bina topluluklarına kent adı, ancak o aglomerasyonda

¹ ICOMOS :International Council on the Monuments and Sites - Uluslararası Anıtlar ve Sitler Konseyi

² "Vernaculaire" kelimesinin karşılığı "Larousse" dan tercümesi ile "yöreye, ülkeye özgü" anlamına gelmektedir.

üreticiler ve tüketicilerin organize olması durumunda verilebilir. Bu organize olma durumu yeni bina türlerini, dolayısı ile de yapı sanatında uzmanlaşmayı doğurmuştur. İşte çağlar öncesinden günümüze kadar yaşam geliştikçe yapı sanatı, daha sonra da mimari gelişti. Bir taşı diğerinin üzerine koymakla işe başlayan insan günümüzde en ileri teknolojiyi mimarlıkta kullanabilmektedir.



Resim: 1

Resim: 1
Orta Afrika'da
bir köy yerleşmesi.
Tek formun ve tek yapı
şeklinin genelliği.
(Swissair, İsviçre Hava
Yolları 1974 yılı takvimi)

Resim: 2
Safranbolu'da
bir konut: Strüktürün
yalınlığı ve dışardan
okunabilirliği.
(Fotoğraf: H.Sezgin)

Resim: 3
Sedad H. ELDEM,
Bayramoğlu Yalısı,
Kandilli, İstanbul.
Bina eski bir yalıdan
büyük olmasına rağmen
oranları ve doluluk
boşlukları sayesinde
geleneksel yalı estetiğini
sağlayabilmiştir.
(Fotoğraf: H.Sezgin)

Zaman geçse de günümüzde hâlen binaların üç süreç ile yapıldığı görülmektedir:

1. İlkel topluluklarda etkinliklerde henüz herhangi bir uzmanlaşma görülmez. Kişi tek başına veya ailesi ile birlikte bildiği birkaç basit teknik ile bir bina yapabilir. Bu bina genelde bir barınaktır ve her türlü organizasyondan yoksundur. Bu süreçle meydana gelen binalar aynı tipte olup, genelde doğada bulunan malzemenin olduğu gibi kullanılması ile yapırlar ve sonuç olarak "yöresel - vernaculaire" mimari kapsamına girmezler. Örnek olarak Orta Afrika'nın kamış ve çamurdan yapılmış yerli kulübeleri gösterilebilir (Resim: 1).

2. Bir başka toplulukta insanlar bina yapımına doğrudan katılmamaktadır. İnşaatı, konusunda bir uzman veya uzmanları yapmaktadır. Bu durumda ortaya çıkan sonuç, "indigenous", "vernaculaire" veya şu anda Türkçede kullanılan "yöresel mimari" alanında kabul edilebilir. (Resim: 2)



Resim: 2



Resim: 3

3 Kalfa, Halife anlamına gelmektedir. Bir anlamda mimari temsil eder, ayrıca bir tevazu duygusunu belirtir.

3. Nihayet, yeni binyıla girildiğinde mimar kimliği taşıyan bir insan ve emrinde her türlü malzeme ve teknik olanak bulunmaktadır. Bu çağda tasarım, artık, geleneğin önüne geçmiştir. Gerçek mimar daha önceki süreçleri bilir ve onların yararlanılacak yönlerini bulur.

(Resim: 3)

Yukarıdaki üç kısa açıklama ile yapı sanatından günümüzün mimarisine geçişin farklı bir yönü basitçe belirtilmek istenmiştir. Bundan amaç "yöresel" mimarinin yerinin nerede olduğunun tesbitidir.

İnsanın çevresindeki düzenlenmiş arazi ve binaların büyük bir çoğunluğu mimarlar tarafından tasarlanmamıştır. Mimarların hakkı % 15'i geçmez. Öyle ise geri kalan kime aittir. Mimar eski Mısır döneminde de vardı. Hiram da mimardı. Roma'da Vitruvius mimarlığa niyetlenenlere iyi öğütler verdi. İsidoros ve Antemios'un eseri onbeş asırdır ayakta. O mimarlar büyük işler yaparlarken Santorini adasındaki, Strasbourg Petit France mahallesindeki, Osetia'nın yaylasındaki evleri ve kiliseleri, Safranbolu'yu ve benzerlerini inşa edenler "mimar" vasfı taşımıyorlardı. Bu kimselere "kalfa"⁽³⁾ veya usta denmekte idi. Onlar bir kültürü, gelenek olarak, teknik ve ona bağlı estetik olarak nesilden nesile aktarmakta idiler.

Yakın geçmişe bakıldığında, arkeolojinin ilgi alanı içine antik dönemin mâbetleri ve diğer kalıntıların yanı sıra kırsal alandaki yapıların da girdiği görülmektedir. Bu ilgi alanı genişlemesinin nedeni antik kalıntıların genelde kırsal alanda yer aldıkları hususunda aranabilir. Bu tartışılabilir bir varsayımdır. Belki de kırsal alanda yer alan binalar ile mimarlar pek ilgilenmedikleri veya geç ilgilendikleri arkeologlarca belirtilmek istenmektedir. Bu kırsal alandaki antik yapılara olan ilgi, ister istemez o yörenin yaşam tarzına ve kültürüne de yönelmiştir. Nitekim 1846 yılında "Athéneum" dergisinde W.J.Thoms "folklor" kavramı üzerinde durmaktadır. Daha sonra, 1919 yılında, Hoffmann Krayer "Bibliographie de Folklore" (Folklor Bibliyografyası) adlı eserinde, "édifice" (bina) maddesi içinde, kırsal alanda bulunan şapellere, evlere, hattâ samanlıklara yer vermektedir (Rappoport, 1972). Bundan sonra uzmanların ilgi alanında büyük ve anıtsal nitelikteki eserlerin yanında halkın yaptığı binalar da yer almağa başlamıştır. Birinci Dünya Savaşı bitiminde eklektik davranışlar yerini yeni hareketlere terkedince, özellikle Avrupa'nın gelişmesi sırasında "üniversalizm-rejyonelizm" kontrastı "rasyonel - irrasyonel" tartışması bakışları, ister istemez, yöresel mimari üzerine yöneltmiştir (Rappoport, 1972).

"Yöresel Mimari" (vernaculaire-vernacular) kavram olarak ele alındığında bazı hususların bilinmesinde yarar vardır. Bu tür mimari için "kırsal, spontane, halk mimarisi, ilkel mimari, mimarsız mimari" gibi tanımlamaların genelde geçerli ve söylenir olduğuna işaret edilmiş idi. Ne var ki bütün bu tanımlamalar tek tek, kendi başlarına, farklı birer mimari imajı yaratabilirler. Bu imaj nüansları bizleri kelime ve kavram açısından daha kesin belirleme ve ifadeye zorlamaktadır. Aksi takdirde bir kavram karmaşası içine düşülebilir. Örneğin: Kırsal kelimesi bütün kır ve kent taşrası yaşamını ifade etmektedir. Buna karşın konu olan mimari sadece kırsal alanda ve taşrada bulunmamaktadır. Diğer taraftan mimarlar da mimarsız mimari adı altında tanımlanan bina inşa edebilirler. Bu ve benzeri durumlar sözkonusu mimari için kesin bir isim ve kavram belirlenmesini zorlaştırmaktadır. Bu gün "vernaculaire-vernacular" kelimeleri uluslararası bilimsel toplantılarda

kesin olarak kullanılmalarına karşın İngilizce ve Fransızca konuşanlar dışında diğer ülkeler bu mimari için farklı isimler kullanmışlardır.

“Yöresel Mimari”nin oluşumundaki özellikler şu şekilde sıralanabilir:

- 1 Yöresel mimaride kendine özgü bir tasarım (design) yöntemi yoktur; kullanım şekli, strüktür, yapı malzemesi ve yöre özellikleri bina formunu belirlerler. Estetik ve teorik mülâhazalardan söz edilmez.
- 1 Strüktür ve teknik değişebilir, ancak yapı malzemesi doğal ve doğaldan üretilmedir (tuğla ve kiremit gibi).
- 1 Mutlaka bir teknik sözlük bulunur.
- 1 İçinde bulunulan site ve iklime uyum sağlanır.
- 1 Geleneklerin gereği komşulara ve ağaç, akarsu ve benzeri doğa unsurlarının varlığına saygı gösterilir.
- 1 Yapı sistemi basit ve kolayca anlaşılır niteliktedir.
- 1 Her bina için bir estetik kalite belirlenmez; estetik kalite nesilden nesile aktarılan gelenek sayesinde zamanla ve kendi kendine oluşmaktadır.



Resim :4
Kerpiç ev,
Malatya/Kozluca,
Akçadağ
(Fotoğraf: K. Aran)

Resim: 4

Türkiye'deki Yöresel Mimari Örnekleri:

Kırsal alanda inşa edilmiş bir çok bina bu tür mimari içinde yer alır. Konut yapılarının yanı sıra kırsal yaşamın gerekleri olan ve yöresel malzeme ve yöntem ile oluşturulmuş diğer inşaat da aynı sınıfa dahil edilebilir. Bir tarım ülkesi olan Türkiye toplumunun önemli bir kısmı kırsal alanda yaşamaktadır. Bu nedendir ki Türkiye'deki kırsal yaşam kültür ve coğrafya olarak farklı mimari örnekler sergilemektedir. Olumlu veya olumsuz olarak nitelendirilebilecek başka bir husus ise ülke topraklarının bazı kısımlarının ahşap sağlayacak ormana sahip olamamasıdır. Aynı yorum yapıda kullanılacak nitelikli taş için de geçerlidir. Bundan ötürüdür ki güneşte kurutulmuş tuğla (kerpiç) kullanımı Anadolu'nun büyük bölümünde egemendir. Bu malzemeyi bina yapımında yine bölgenin çok rastlanan ağacı kavak tamamlar. Bu koşullar Türkiye coğrafyasının yöresel mimarisini belirlerler (4). (Resim: 4)

4 Türkiye sınırları içinde, günümüze erişebilmiş ve genelde kırsal alanlardaki yöresel konut örnekleri için bakınız: ARAN, K., Barınaktan Öte Anadolu Kır Yapıları, Tepe Mimarlık Kültürü Merkezi Yayını, Ankara, 2000.



Resim: 5



Resim: 7



Resim: 6

Resim: 8

Resim: 5
Doğu Karadeniz Bölgesi'nde bir ahşap köprü. Geleneksel teknolojinin her tür yapıda aynen kullanılması.
Fotograf: E. Alok.

Resim: 6
Serender

Resim: 7
Trakya saz örgülü yapı

Resim: 8
Bodrum yeldeğirmeni

Ahşap, bütün Karadeniz kıyıları, Marmara, Trakya ayrıca, iç Ege ve iç Akdeniz'de görülür. Kıyı Ege, Kapadokya ve Güneydoğu Anadolu'nun büyük bir bölümüne kârgir inşaat hakimdir. Orta ve Doğu Anadolu'nun en eski yapı malzemesi ise güneşte kurutulmuş tuğladır. Ancak her malzeme her yörede, özelde yaşam tarzının gereği olan bazı vazgeçilmez unsurlara rağmen aynı mimariyi sağlamaz. Bu nedenle Doğu Karadeniz bölgesinin yöresel ahşap mimarisi diğer bölgelerden dikkate değer farklılıklar gösterir. Kıyı Ege, Kapadokya ve güneydoğudaki kargir mimariler de birbirlerinden farklıdırlar. Ancak bütün bu önemli farklılıklar konut yapılarında belirginleşir. Karadeniz'in serenderleri dışında tahıl anbarları ve hayvan barınaklarında dikkate değer farklar görülmez. Karadeniz bölgesindeki ahşap köprüler ve serenderler, Bodrum civarındaki yel değirmenleri ile kubbeli su rezervuarları, Trakya'nın dal örme duvarlı saz veya dal parçalarından oluşan hayvan barınakları türlerinin istisnai örnekleri olarak kabul edilirler. (Resim: 5, 6, 7, 8)

Türkiye'nin Geleneksel Konutu Nasıldır ?

Burada en tartışmalı ve problematik olay "Türk evi"; daha doğrusu "Türkiye evi"nin tanımı ve tarifidir. XVIII. yüzyıldan daha geri dönemlere ait Osmanlı dönemi evlerinden günümüze belirgin bir örneğin varlığı kesin olarak bilinmiyor. Daha sonraki dönemlerde Osmanlı halkı, ülkenin farklı bölgelerine göre, o dönemin o bölgelerdeki yaşam şekline uygun olarak değiştirilmiş veya yeni inşa edilmiş evlerde oturmakta idiler. Ancak bu yenilikler binanın daha çok içinde görülmekte olup dışardan pek farkedilmiyordu. İnsanların özel yaşamı da bundan farklı değildi.

Genelde, yöresel mimarının en önemli örneği olan evin dış görünüşünün onun kökeni hakkında bilgi verdiği kanaati yaygındır. Ancak bu kanaat özellikle bir sınıflandırma veya tipoloji hazırlanmasında yanılgılara neden olmaktadır. Bir çok araştırmacı XIX. yüzyılda inşa edilmiş neo-klasik evleri rum evi olarak tanımlamışlardır. Bu sadece belli bir bölge; hattâ bir kente özgü olabilir. Buna karşın kırsal alanda Anadolu'dan uzak yörelerde farklı dine ve etnik kimliklere mensup insan topluluklarının aynı tip evlerde yaşadıkları artık bilimsel olarak kanıtlanmıştır. (5)



Resim: 9



Resim: 10

Resim: 9

Istanbul'da XIX.yy. sonlarında bir sokağın görünüşü
Fotograf: Albert Kahn.

Resim: 10

Ploudiv (Filibe), Nöbettepe Mahallesi'nde bir sokak. Bağdadi üzerine renk uygulanmış konutlar ve arnavut kaldırımı sokak kaplaması. Bir Kütahya veya Afyonkarahisar sokağına aşırı benzerlik.
Fotograf: H. Sezgin

Bütün bu yorumlara rağmen, geleneksel ev olarak akla ve göz önüne gelen bir örnek vardır ki belirginlik ve estetik yönden ön plana çıkar. Fazla incelenmese de tartışılabilir bir tanımlama ile Osmanlı döneminin Balkanlar ve Batı Anadolu bölgelerinin konutları denilince ki Türkiye evi de bu kategoriye girer; ahşap strüktüre sahip, geniş saçakları, modüle edilmiş dizi dizi pencereleri ve üst katta çıkmaları, ayrıca kiremit örtülü basit bir çatısı olan iki veya üç katlı bir bina akla gelir. Onun pitoresklik değeri sadece estetik değerinde olmayıp kentsel veya kırsal konumunda da aranabilir. (Resim: 9)

Bugünkü Türkiye'nin siyasal hudutları düşünüldüğünde, yukarda tanımı yapılmaya çalışılan evin o coğrafya içinde kapsadığı alan ülkenin bütününe kıyasla yarısına dahi erişemez. Ne var ki geri kalan alanda da tek ve belirgin bir konut tipi yer almaz. Kapadokya'nın kârgir konut mimarisi Mardin'inkinden nasıl farklı ise, Doğu Karadeniz'in ahşap mimarisi de diğerinden farklıdır. Türkiye genelinde ise, asıl üzerinde durulan tipin,

⁵ Bu konuda özellikle H. Sezgin'in "Architecture Traditionnelle Des Balkans" (1992) ve Nur Akın'ın, "Balkanlarda Osmanlı Dönemi Konutları" (2001) başlıklı eseri önemli kaynak oluşturlar.

⁶ Bu duruma bir örnek verilecek olursa: İstanbul'da Boğaziçi Çengelköy'deki Sadullah Paşa Yalısı'nın mimarı bilinmemekte olup bina "vernacular" mimarinin mükemmel örneklerinden biri olarak kabul edilir. Kandilli'de yer alan Abut Efendi Yalısını ise Garabet Balyan'ın inşa ettiği kanaati yaygındır.

inşa ediliş tarihi itibarıyla de düşünülürken, Balkanlarda da büyük ölçüde görüldüğünden, hemen akla ilk gelen neden olduğu anlaşılır.

Evin şeklini belirleyen hususlardan bir tanesi de o yörede oluşmuş yaşam şeklidir. Osmanlı ülkesinde egemen dinin İslâm olması ve ülkenin bu dinin şeriat kuralları ile yönetilmesine rağmen İslâm olmayan toplumların da aynı mimariyi bazı ayrıntılar ile uyguladıkları gözlenmektedir. Dinî farklılıklara rağmen yüz yıl öncesinde aynı yörede yanyana yaşayan insanlar, çok doğal olarak, aynı kültürü de paylaşmakta idiler. İslâm dogmasının en belirgin özelliklerinden olan kadın erkek ayrımının zengin evlerindeki tipik göstergesi olan harem ve selâmlık oluşumu bir gösteriş ve genele uyma şekli olarak diğer balkan evlerinde de görülebilir. (Resim:10)

Geleneksel konut, bu tipin genelde kabûl edilen boyutlarını aştığı zaman, farklı görünüm, dolayısı ile de farklı anlam ifade edebilir. Bu büyümüş şekli ile o konut yine de gelenekseldir. Ancak "vernacular" olup olmadığı tartışılabilir⁽⁶⁾; İstanbul Çengelköy'deki Sadullah Paşa Yalısı ile Kandilli'deki Abut Efendi yalıları sözkonusu durum için örnek gösterilebilir. Ne var ki her ikisi de Boğaziçi'ne ait birer özgün eser oldukları için "Geleneksel Türkiye" oldukları hususu tartışılmaz.

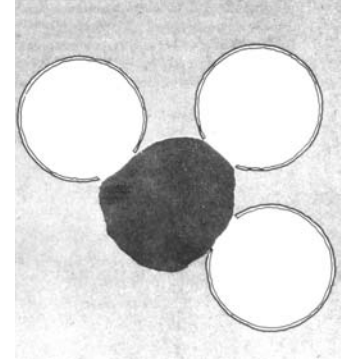
Antropolojik Varsayımlar:

Antropoloji kavramı daha çok canlı varlıklar ile ilgili araştırmalarda görülür. Burada ise, yazıya konu olan konutun kökeninin araştırılmasını belirlemek için kullanılmaktadır. Bir çok benzer örnekte olduğu gibi ele alınan geleneksel konut tipinin kökenine inilememektedir. Geleneksel konutun kökeni, üzerinde önemle durulmağa değer önemli bir konudur. Özellikle Osmanlı döneminde inşa edilmiş ve gelişmiş olması ve eldeki örneklerin XVIII ile XIX. yüzyıllara yayılması sonucu, Balkan ülkelerinde bir kültür mirası paylaşımı olayının gereksiz tartışmalara neden olması konuyu bir başka yönden hassas duruma düşürmektedir.

Konutun kökeni hakkında, geleneksel konut ile ilk ilgilenen S.H.ELDEM hemen hemen hiçbir yorumda bulunmaz. Bazen "mucize" gibi metafizik bir kavrama başvurduğu görülmektedir. ELDEM geleneksel konutun adının Türk evi mi; yoksa Osmanlı evi mi olması gerektiği konusunda kararsızdır. Ne var ki sözkonusu evin birdenbire oluşmadığını kabûl eder; ayrıca kökeninin Anadolu olduğu konusunda kararlıdır ve Bizans evi ile bir ilişkisini tesbit etmenin mümkün olmadığına ısrarla işaret eder (Eldem, 1984: 19).

Doğan KUBAN, evin kökeni hakkında kendi düşüncelerini belirtmeden önce Anadolu'nun zaman içinde geçirdiği evreleri değerlendirme gereğini hisseder. Bu gözlem ile birlikte bazı araştırmacıların hipotezlerini de gözden geçirir. Sonuç olarak, köken sorunsalının biçim düzenleri arasındaki rastlantısal ilişkilerin saptanması ile çözülemeyeceğine işaret eder. Ancak, kişisel kanaatini, konutun Sasani eyvanı, Hilani ve Anadolu'nun bazı yapılarının oluşturduğu bir sentez olarak belirtir. XVII. yüzyılda Batı Anadolu'da oluşan doğuşunun ipuçlarının araştırılmasının önemini de vurgular. KUBAN, köken konusunda bazı araştırmacıların görüşlerine kısaca yer vermekle konu ile ilgili gereksiz yorumların önünü kesmek istemektedir. Emel ESİN'e göre Çin kasırlarının, Ayda AREL'e göre de Uygur pavyonunun, geleneksel konutun kökenini oluşturamayacakları hususunu kanıtlamaktadır. KUBAN, ayrıca, göçer çadırı ile konut ilişkisi üzerinde de uzun uzun durur (Kuban 1995: 38-46). Göçer çadırının geleneksel konutun kökeni olduğu hususu kanıtlanmağa çalışılmıştır.

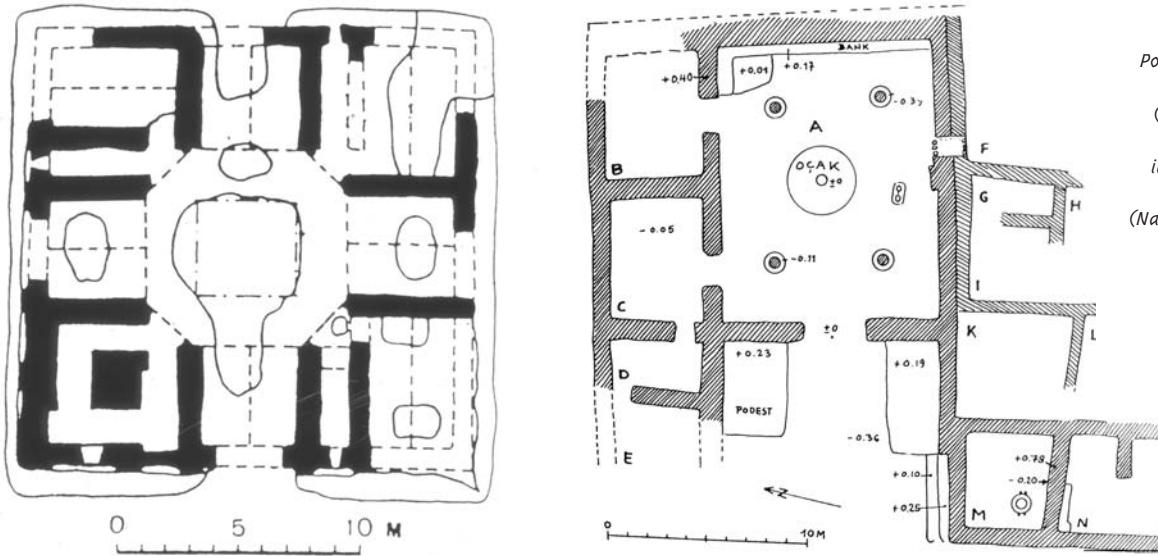
Önder KÜÇÜKERMEN, geleneksel konut odasının Orta Asya göçer çadırından türediğine ve oda iç düzeninin, çadır düzeninin (ocak hariç) aynısı olduğuna işaret eder. KÜÇÜKERMEN'a göre, çadırların bir arada buldukları durumda ortada kalan boşluk ilerde sofayı oluşturacaktır (Küçükerman, 1985: 53). (Şekil:1) Doğaldır ki bu durumda diğer göçerlerin, özellikle Kuzey Amerika kıızılderililerinin çadırları akla gelmektedir. Göçer yaşam kültürü aynı iklim şartlarında hemen hemen aynıdır. Geleneksel konutta mobilya olmayışının, göçerliği çağrıştırdığına işaret edilse de bu durumun önemli bir kanıt olmadığı, geleneksel Japon evi incelendiğinde hemen anlaşılacaktır. Bilindiği gibi Japonlar göçer olmayıp geleneksel konutlarında hiç mobilya yoktur.



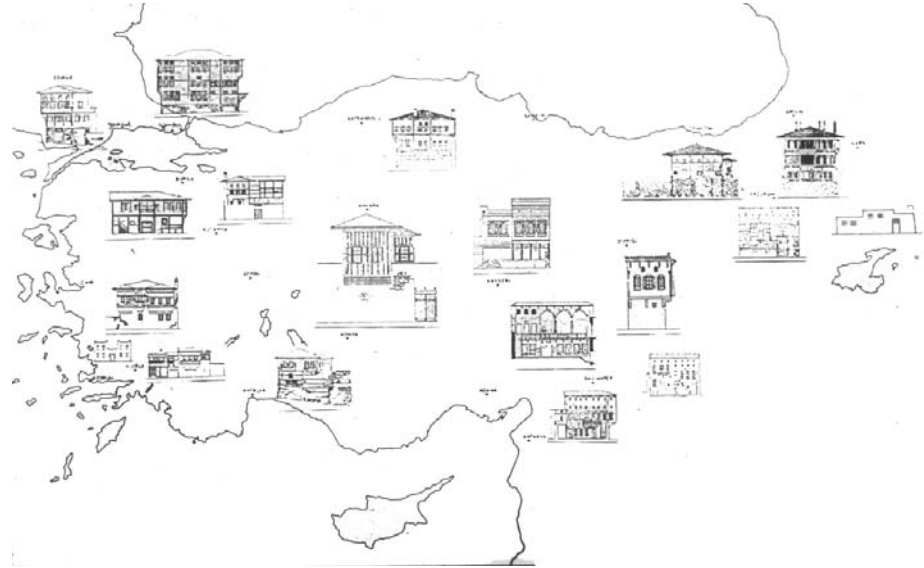
Şekil: 1
Ö. Küçükerman'a ait geleneksel konutun plan oluşumu varsayımı şeması: Çadırlar arasında kalan koyu renk alan "sofa"yı oluşturmaktadır. (Küçükerman, 1985: 61)

Çadır imajı birçok Avrupalı yazarın malzemesi olmuştur. Örneğin Topkapı Sarayı'nın mimari kompozisyonunu çadırlı ordugâhlara benzetmeler ciddi olamayan birer fantezi olmaktan ileri gidemez. Kaldı ki, bir çok Doğu ve Arap sarayları da pavyonlar halinde inşa edilmişlerdir; Elhamra ve Katsura gibi.

Sonuçta, geleneksel konutun toplumun geçirdiği kültürel gelişim ve değişimlerin bir ürünü olduğu en rasyonel varsayım şeklinde kabul edilebilir. Arkeolojik araştırmalar sonucu ortaya çıkarılan "Pougatchenkova evi" küçük ölçülerine rağmen dört eyvan ve merkezi bir sofaya sahiptir. Eyvan, Sasani döneminden itibaren bilinen ve daha çok Orta Asya'da görülen bir mimari elemandır. Eyvan ve iki tarafındaki odalar sistemi Samarra'dan başlamak üzere birçok ribat ve kervansarayda görülmektedir. Eyvan ve iki oda sistemi Büyük Selçuklular ile Batı'ya taşınmıştır. Ne var ki bu sistemin önünde revak yoktur. Diğer taraftan, Anadolu'da, çok eski dönemlerden itibaren önu hayatlı evler yapılmıştır. Köy evi olarak yüzyıllar boyunca da yapılmaktadır (Naumann, 1975). Yine Anadolu'nun antik dönem mimarisinden olan "megaron"un tek hücre de olsa önünde bir yarı örtülü mekân bulunduğu bilinmektedir. (Şekil: 2) Bu verilere göre Doğu'dan gelen ve ortalarında eyvan bulunan iki oda motifi ile Anadolu'nun hayatlı elemanın sentezi geleneksel konutun prototipini oluşturduğu savı tarafımızdan uzun zamandır ileri sürülmekte ve savunulmaktadır (Sezgin 1992, 25). Bu hipotezin KUBAN'ın yorumlarına yakın olduğu görülür. (Şekil: 3)



Şekil: 2
Pougatchenkova evi (solda) (Cezzar, 1973 : 217) ve Anadolu'dan ilk megaron örneği (sağda). (Naumann, 1975: 448)



Şekil: 3
Geleneksel konut tiplerinin
görünüş olarak Türkiye
yüzeyine dağılımı.
(Sezgin, 1992: 88)

Türkiye'deki Yöresel Mimariyi Belirleyen Faktörler:

Türkiye'deki yöresel konut mimarisini belirleyen faktörlerin başında coğrafya, gelenekler ve dinî davranışların belirlediği yaşam tarzı ve üretim şekli gelmektedir. Ancak, bütün bu faktörlere egemen olan o toplumun sosyo-kültürel yapısıdır. Osmanlı dönemindeki Anadolu ve Rumeli'nin tarıma dayalı ve hayvancılığı da içeren bir kırsal ekonomik sistemi bulunmakta idi. Kırsal alandaki evler kentlere göre daha arkaik bir görünüme sahip idiler. Genelde kârgir olan zemin kat, üretim ürünlerinin saklandığı veya hayvanların barındırıldığı bir yer olarak kullanılmakta idi. Kırsal konutların yanında ve civarında yer alan serender ve değirmen gibi yapıların özellikle yapısal niteliklerini de dikkate almak gerekir.

Buna karşın, bazı kentlerdeki el sanatları ve ilkel sanayi kuruluşları (atölye de denebilir) konutlara farklı bir özellik getirdiği gibi, bu işlere özgü özel binaların da ortaya çıkmasına ihtiyaç gereği, neden olmuştur. Bu tür binalara örnek olarak Bursa'daki "kozalık"lar gösterilebilir. Başka bir üretim türü olan halı dokumacılığı, özellikle İç Ege bölgesindeki evlerin zemin katlarında kendine özgü mekânlar içinde yapılmaktadır. Sivil mimarinin özellikle yapı elemanlarına ait ayrıntılarını sadece konutlarda değil, mescid, zaviye ve çarşı gibi bina türlerinde de görmek mümkündür. Bu önemli husus, özellikle, sivil mimarinin yoğun olduğu sokak ve mahallelerde farklı türlerdeki binaların birbirleri ile bütünleşmelerine yardımcı olmaktadır.

Türkiye'deki Geleneksel Konutların Bölgelere Göre Şekillenmesi ve Dağılımı:

Bu konuyu incelerken geleneksel konutun ulusal (national) değil bölgesel (territorial) bir kimlik taşıdığını hatırlamak gerekir. Özellikle, bugünkü coğrafya içinde yer alan geleneksel konutların Osmanlı döneminde yapıldığı gerçeğini de göz önüne alarak, o dönemden bugüne fiziki şekillenmenin değişmemiş olduğu görülür. Sedat ELDEM, geleneksel konutları bölgelere göre adlandırdığı gibi şehirlere kadar inen tipleri de belirtir ve genelde onları yedi büyük grupta toplar (Eldem, 1984). Daha önce de belirtildiği gibi, çeşitli bölgelerde yer alan konutların fiziki yapıları o yörenin coğrafyasının sağladığı, yapı sanatını da içeren kültürü ile ilgilidir (Resim: 11). Örneğin ahşap olmalarına rağmen Marmara, Ege, Batı Karadeniz kıyısı ve Doğu Karadeniz kıyısı ev tipleri farklılıklar gösterirler.

Resim: 11
Bodrum evi
(Fotograf: B. Kırış)



Kıyı Ege ile Güneydoğu Anadolu kârgir mimarileri birbirlerine hiç benzemezler. Trakya ve özellikle İstanbul'da daha gelişmiş ve bazıları eğitilmiş mimar elinden çıkmış evler görülür. Burada İstanbul'un yerini ayırmak gerekir. Bir imparatorluk başkenti olması, aristokrat ve burjuvanın rahat yaşaması ve bazen de statü sembolü gereksinimi için inşa edilen özel konut türleri başka kentlerde görülmez. Bunlar büyük konaklar ve yalılardır. İstanbul Boğazı deniz ile insan ilişkisinin sağlanabildiği eşi bulunmaz bir mekândır. Bu mekân, su-insan birlikteliğinin en iyi şekilde değerlendirildiği yapılar olan yalılar ile donatılmıştır. Boğaz yalısı, mimari kuruluşu açısından dünyada tek örnek olarak gösterilebilir. Diğer kentlerde İstanbul'daki evlere benzeyen bazı yapılara rastlanabilir. Bu büyük konutlar o kentlerde yaşayan varlıklı insanların başkente benzeyiş veya özlem arzusu sonucu yaptırılmışlardır. İstanbul konutu zamanla hem gelişme, hem de önemli değişimler geçirmiştir. Bu değişimde yabancı üslûpların etkisi inkâr edilemez. Neticede İstanbul konutu "taşra" konutundan giderek ayrılmış ve "vernacular" niteliği tartışılır olmuştur.

Daha önce değinildiği üzere, coğrafi veriler, sosyo-kültürel yapı, üretim şekli ve bütün bu etkenlerin oluşturduğu yaşam kültürü konutun mekânsal ve yapısal formunu belirlemektedirler. Geleneksel konutların asıl inşa edildiği Osmanlı döneminde özellikle taşrada bir sosyal sınıf ayrımı ve geleneği yok idi. Dolayısı ile de bu durum konut yapımı ilkelerini fazla etkilememekte idi. Varlıklı bir kimsenin konutu normal yaşam süren bir başkasınınkinden sadece biraz daha büyük ve süslü olabiliyordu. Bu durum da farklı konut tiplerinin ortaya çıkmamasını sağlamıştır. Uşak'daki zengin bir halı tüccarının evi ile Alaşehir'deki mütevazı çiftçininkinin arasında mekânsal organizasyon açısından bir fark görülmez. Osmanlı Balkanlarında büyük bir oranda durum aynı idi. O dönemin Anadolu ve yakın Rumeli çerçevesinde merkezden çevreye doğru gidildiğinde bu durumu gözlemlemek mümkündür. Bölgesel farklılıklar konusunda; Mine KAZMAOĞLU ve Uğur TANYELİ tarafından yapılan bir değerlendirmede (*Kazmaoğlu, Tanyeli, 1979: 29-41*) Türkiye yüzeyinin iki bölgeye ayrıldığı görülür; Anadolu sentez bölgeleri ve geçiş bölgeleri:

1 Anadolu sentez bölgesindeki konut geleneksel konut imajını tam olarak yansıtır. Bu bölge Batı Karadeniz, Marmara, İç Ege ve İç Batı Anadolu'yu kapsar. Antalya ve Alanya yöreleri ile Batı Toroslar da bu bölge içine katılırlar. Bu bölgeye özgü örneklerle Gaziantep ve Kahramanmaraş'ta da rastlamak olasıdır.

1 Geçiş bölgeleri ise sentez bölgesinin çevresinde yer alırlar ve buradaki konutlar komşu kültürlerin yapı sanatı unsurları ile farklı sentezler oluştururlar. Bu geçiş bölgelerine örnek olarak Balkanların bazı yöreleri ve Orta Doğu Anadolu gösterilebilir. Kıyı Ege ve Bodrum ve Marmaris gibi yörelerdeki konutlar geçiş bölgesi konut örneği dışında kalırlar.

Yapım Sistemleri:

Türkiye'deki geleneksel yapı sistemleri üç tür yapı malzemesine dayanır: Taş (kârgir), güneşte kurutulmuş tuğla ve ahşap. Güneşte kurutulmuş tuğla, Orta ve Doğu Anadolu'da antik dönemlerden beri kullanılan bir yapı malzemesidir (7). Anadolu steplerinde

7 Ağrı ili, Patnos ilçesi yakınında "Haldî Tapınağı"na ait ören yerinde 1961 yılında yapılan kazılarda elde edilen güneşte kurutulmuş tuğlaların ölçüleri 21x2=42, 9x2=18 ve 6x2=12 cm olarak bulunması ve bu ölçülerin DIN'e ait tuğla ölçülerinin katları olması dikkat çekicidir. (yazarın gözlemi)

8 Ayvalık, eski adı ile Kídonia uzun süre otonom olması nedeni ile dönemindeki kit'a Yunanistan'ının büyük kentleri mimarisine benzerlik gösterir.



Resim: 12

Resim: 12
Birgi, Çakırağa konağı.
(Fotoğraf: T. Çobancaoğlu)

Resim: 13
Ayvalıktan bir sokak.
(Fotoğraf: H. Sezgin)



Resim: 13

çamurdan hazırlanan ve paket olarak kesilip kurutulmuş “kerpiç”, sudan iyi korunduğu müddetçe uzun süre varlığını sürdürebilir. Bu malzeme ile inşa edilen konutlar genelde açık, dış sofalı tiplere yakındır. Kerpiç duvarlar toplama taştan yapılan temel üzerine örülerek mekânlar meydana getirilir, üzerleri de kavak ağaçlarından yapılan kirişleme aracılığı ile toprak dam şeklinde örtülür.

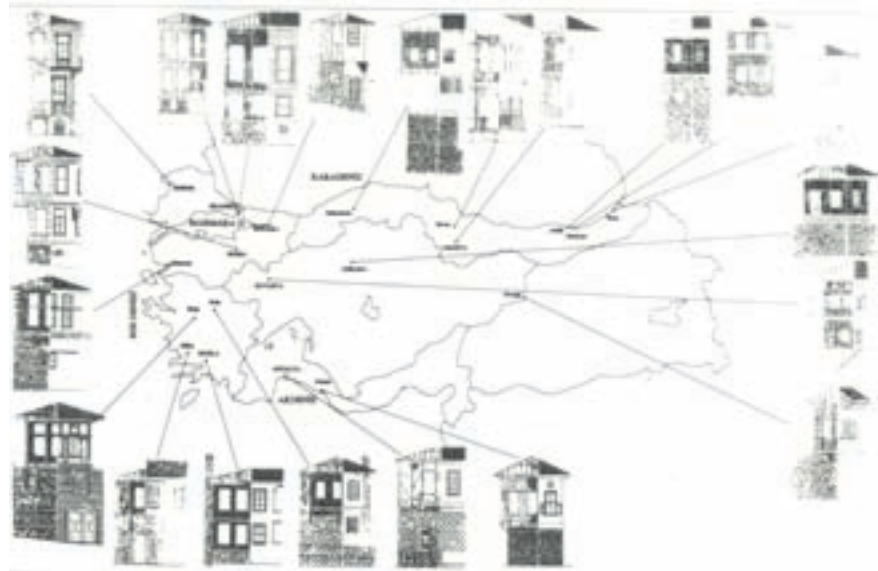
Çağları günümüze taşıyan yapı malzemesi olan taş Türkiye coğrafyasında karmaşık örgü ve kesme olarak belli bölgelerde kullanılmaktadır. Kârgir inşaat olarak adlandırdığımız bu yapı türünü iki farklı fizikle Türkiye’de görmek mümkündür. Bu birbirinden farklı yapı türünün ülkenin batısındaki örneğini Çanakkale ile Kekova arasında kalan kıyı şeridinde görmek mümkündür. Plan şekli olarak karniyarik tipini hatırlatır. Kuzeyden güneye inildikçe konut mimarisi daha küçük ve kompakt bir görünüme kavuşur. Kuzeyde, rastlanan ampir taklidi üslûp güneye doğru kaybolur. Ege kıyı şeridinde yer alan bu mimari, en yakın olduğu Ege adalarındaki ile eşit denecek kadar benzerlikler gösterir. Ayvalık (8), karşısında bulunan Mitilini, Çeşme ile Chios ve Marmaris ile Kos bunlara örnek oluştururlar. Sözkonusu Ege kıyı şeridindeki kârgir inşaat genelde kaba yonu veya sıra moloz şeklindeki taşıyıcı duvarlar ile oluşturulur, üzerleri ise çatılıdır. Güneye inildikçe, özellikle Bodrum ve çevresinde orta Ege adalarına özgü sıvalı ve kireç badanalı konutların egemen olduğu görülür. Ege adaları ve Türkiye’nin bu denize olan kıyı şeridi mimarisi yöresel etkileşimin tipik bir örneğidir (Akyüz, 1993). Ege Bölgesi içlerine girildikçe sözkonusu yapı tarzı yerini ahşapkarkas konutlara bırakır (Resim: 12, 13).

Anadolu’da görülen diğer kârgir konutlar Kapadokya’dan başlayıp Urfa ve Mardin’e kadar uzanan orta ve güneydoğu dilimi içinde kalırlar. Bu konutların fizik yapıları Ege’de görülenden farklıdır. “Taş ev” deyimi bu binalar için uygundur. Bunun nedeni ise hemen hemen bütün görünen duvarlarının kesme taştan yapılmış olmalarıdır. Kapadokya’daki (Binan, 1994) konutlar ile Kayseri’dekiler (Gündoğdu, 1986) hemen hemen aynıdır. Ancak güneydoğuda iklime ve yöre yaşamına uygun farklı bir mimari yer alır.

Ahşap, kârgir inşaat kadar, belki de ondan daha estetik ve dikkat çekici mimari çözümler veren bir malzemedir ve değişik mekânların elde edilmesini sağlar. Geleneksel konut denilince de akla ilk gelen ahşap karkas yapılar olmaktadır. Ormanlar iki yüzyıl önceki dönemde de Anadolu yüzeyinin %30’dan fazlasını kaplamamakta idi. Bu oran ahşap



Resim: 14



Şekil: 4

karkas yapıların Anadolu yüzeyine yayılış oranından kolayca anlaşılabilir. Ne var ki, bu oran düşüklüğüne rağmen ahşap, Anadolu'da tercih edilen yapı malzemesi olmuştur. Rumeli'de orman oranının önemli ölçüde fazla olması nedeni ile yöresel mimarinin her tipinde ahşabı görmek mümkündür. Anadolu ve Tuna'nın güneyindeki Rumeli ormanlarından elde edilen ağaç türlerinin sağladığı olanaklar ile 4 ilâ 5 metreden fazla açıklıkları geçmek çok zordu. Bu nedenle, geleneksel konutlarda yer alan mekânların derinlik, genişlik ve yükseklikleri bu ölçülere göre düzenlenmek durumunda idi. Sadece büyük konaklarda ölçü olarak özel ahşap kullanılıyordu. Ahşap karkas yaklaşık 1 er metre aralıkları olan dikmelerin sıralanması ile oluşturulup, 3 ilâ 4 metre yükseklikte yatay başlık, kirişleme ve daha sonra taban ile yeni bir kata başlanacak şekilde düzenlenmekte idi. Bu sistem basit bir evden bir konağa ve bir büyük yalıya kadar hep aynı şekilde uygulanagelmıştır. Karkas arası duvarlar, önceleri, kerpiç veya tuğla ile doldurulup üzerleri yerine göre kırsal alanda toprak, kentlerde ise kireç harcı ile sıvanmakta iken, daha sonraları dolgu malzemesi kaldırılmış, iç ve dış yüzeyler bağdadi üzeri kireç sıva ile donatılmıştır. Dış yüzeylerin ahşapla kaplanması İstanbul'da erken dönemde Boğaziçi kıyılarında⁽⁹⁾ ve önemli yapılarda başlamış ve zamanla bütün kente yayılmıştır. Ahşap dış kaplama İstanbul'dan başka Türkiye Trakya'sında, Karadeniz kıyılarında Boğaziçi'nden Bulgaristan'ın Nessebar kentine kadar olan sahil şeridinde görülür (Resim: 14, Şekil: 4).

Binaların bağdadi dış yüzeyleri Bursa civarında sarı toprak boya veya kireç badana ile boyanırken, güneyde Kütahya yörelerinde daha renkli oldukları görülür. Ancak daha güneyde, Milas, Muğla ve Antalya'da bütün dış yüzeyler beyazdır. Ahşap dış kaplamalarda yüzeyler olduğu gibi bırakıldığı gibi aşı boyası ile de boyanmaktadır.

Ahşap karkas yapılarda çatılar eldeki malzeme ile rastgele yapılmışlardır. Sanki bir oturtma çatı yapılmışçasına duvarlar üzerine tabanlar atılarak bunlara oturtulan dikmeler ile mahya sistemi kurulmuş ve mertekler bunlara oturtulmuştur. Kiremit altında genelde hızardan çıkan "kapak"⁽¹⁰⁾ tahtaları kullanılır. Çatı örtüsü ise "alaturka kiremit"

Resim: 14

İstanbul Beylerbeyi'nde XX. yüzyıl başlarına ait bir konut.

Dışı ahşap kaplama bu tür binalarda detay ve yapı tekniğinin en ileri ürünleri İstanbul ve Edirne'de yer alırlar.

(Fotoğraf: H. Sezgin)

Şekil: 4

Ahşap yapı sistemlerinin Türkiye yüzeyine dağılımı.

(Çizim: T. Çobancaoğlu)

⁹ Anadoluhisarı'ndaki Amucazade Hüseyin Paşa Yalısı Divanhanesi . Bibliografya için bkz: Dünden Bugüne İstanbul Ansiklopedisi, Cilt 1: 240.

¹⁰ Ağaç tomruğunun yüzey kısmı.

¹¹ Genel bilgi için Bkz: Çobancaoğlu, Tülay "Türkiye'de ahşap evin bölgelere göre yapısal olarak incelenmesi ve restorasyonlarında yöntem önerileri", Basılmamış Doktora Tezi, MSÜ, İstanbul, 1998.

¹² ELDEM, Sedat H., "Türk Evi Plan Tipleri", İstanbul Teknik Üniversitesi Yayını, İstanbul, 1955.

¹³ Bütün köşeleri dik açılı olan.

olarak tanımlanan, aslında bütün Kuzey Akdeniz ülkelerinde kullanılan, ortasından bükülü tırnaksız kiremitlerdir. Kiremit dokusunun altında su akıntısını önleyici bir tabaka olmadığı için çatılar mümkün olduğunca dört eğimli yapılmaktadır. Yağmur suları çatı saçaklarından doğrudan akarlar. Erken dönem binalarının çatıları oldukça geniş tutulmuştur. Ancak yangının bir binadan diğerine atlamaması için daha sonraları bundan vazgeçilmiştir. XX.yüzyıla girildiğinde çinkonun kullanılması ile dere ve oluklar yapılmaya başlanmış, giderek dereler dar saçaklar içine gizlenmiştir.⁽¹¹⁾

Geleneksel Türkiye Konutunun Özellikleri ve Plan Tipolojisi:

Birçok yazarlar geleneksel konutu tanımlarken belirli bir noktadan hareket etmişlerdir; kat mekânlarının gereksinmelere göre paylaşımı ve sofaya göre oluşan plan şekli. Bu iki husus hakkında ilk defa Prof. Sedad H. ELDEM genel tanım ve tesbitleri yapmış⁽¹²⁾, daha sonra Türk ve yabancı araştırmacılar onun tanımlamalarını geliştirmiş veya katkılarda bulunmuşlardır.

Bu konuya oldukça yaygın olmasına rağmen, kısaca değinmekte yarar vardır. Konutların ayrıık veya bitişik nizam, yol kenarında veya bahçe içinde olmaları katların kullanım şeklini değiştirmez. Zemin kat konutun ardiyesidir. Burada depolanacak her türlü nesne için, genelde dikmelerin bulunduğu geniş bir alan içinde yerler ayrılırken, bazen bir kısmının ahır olduğu da görülür. Konutta dokumacılık gibi üretim yapıyor ise bu işin de zemin katta olması doğaldır. Ara kata her konutta rastlanmaz. Bazı büyük konutlarda ara kat veya katlar bulunur. Bu katların mekânsal düzeni son katın aynıdır. Ara kat, konutta yaşayan yardımcı ve hizmet görevlilerini barındırdığı için dekorasyonuna fazla önem verilmez. Son kat ise, konutun asıl oturulduğu, yaşamın geçtiği kattır.

Tamamı bahçe içinde yerleşik olan konutlarda binanın bütünü ve içindeki mekânlar ortogonaldır⁽¹³⁾. Buna karşın yol kenarında, ayrıca, bitişik nizam olan konutlarda arazi parseli büyük bir genelde yamuk olduğundan, zemin kat bu alanın çizgilerine göre şekillenir. Ancak bir üst kat veya katlar ve onların içinde yer alan mekânlar mutlaka ortogonaldır. Üçgen veya yamuk şekilde çıkmalara neden olan ve binaya hareket sağlayan etken gelenekselleşmiş tasarımın bu özelliğidir.

Odalar, sayıları ve konumları ile plan şeklini belirlerler. Geleneksel Osmanlı konutunun eski örneği hakkında kesin bir bilgimiz olamamaktadır. Ne var ki odası hakkında bilgi sahibi olduğumuzu iddia edebiliriz. Çünkü XIV. yüzyıldan kalma han ve medrese odalarının iç düzeni dört yüzyıl sonrasına ait konutlarda aynen görülmektedir. Önceleri, henüz camlı pencere sistemi yok iken tepe pencereli ve ocaklı oda, zamanla, teknik ve malzemenin artması, ayrıca kırsal alan dışındaki yerleşmelerdeki yaşam şeklinin değişmesi ile döneminin özelliklerini kaybetmiştir. Tepe penceresi ve ocak kalkmış, tavanlar alçalmıştır. Oda içindeki dolap ve gusulhane gibi birimlerin de giderek ortadan kayboldukları görülür⁽¹⁴⁾ Odalar otonom kullanım şekline sahiptirler, her kişiye veya çifte kendilerine özel birer oda tahsis edilmekte iken zamanla odalar farklı eylemler için kullanılmaya başlanmıştır. Önceleri ailenin ortak yaşam yeri olan hayat⁽¹⁵⁾ daha sonraları bu özelliğini kaybetmiş, vasat evlerde bir geçit alanı, büyük konak ve yalılarda ise davetler için kullanılır olmuştur.

SEDA H. ELDEM'İN TANIMLAMASINA GÖRE GELENEKSEL TÜRKİYE EVİNİN PLANİMETRİK TİPOLOJİSİ				
Oda				Oda
Oda ve eyvan				Oda ve eyvan
Oda ve köşk oda				Oda ve köşk oda
Oda, eyvan ve köşk oda				Oda, eyvan ve köşk oda
	Sofasız ev tipi	Dış sofalı ev tipi	İç sofalı ev tipi	Orta sofalı ev tipi

Tablo: 1
Geleneksel Türkiye konutu için bir plan tipolojisi.
(Çizim: H. Sezgin)

Geleneksel konutun yaşanan kata göre plan tipolojisini hazırlayan ELDEM plan şemalarını dört tipe toplamıştır. (Tablo 1)

Ona göre:

1 **Sofasız plan tipi:** ELDEM bu konut planını geleneksel Osmanlı konutu tipleri içine zorunlu olarak almış gibidir. Bu konut tipine ne kadar Osmanlı denilebilir? Söz konusu konut tipine İsrail'de de rastlamak mümkündür. Genelde Suriye merkezli Arap kültürünü yansıtan bu konut tipinin Güneydoğu Anadolu'daki örneklerinin odalarında geleneksel oda düzenine rastlanır. Eldem'in, bu nedenle, söz konusu konutların plan şemalarını "Türk Evi Plan Tipleri"ne dahil etmiş olması mümkündür. Plan tipinin sofasız oluşu, sofanın bu iklimde gereksiz olması ve yöresel yaşam şekli ile ilişkili olması özelliklerine bağlanabilir. (Şekil 5)

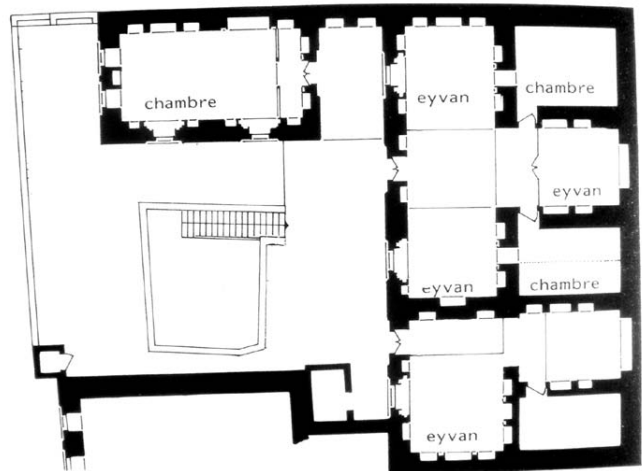
1 **Dış sofalı plan tipi:** Geleneksel Osmanlı konutunun özellikle küçük yerleşmeler ve zengin kırsal alandaki XIX. yüzyıl başları ürünleri bu tipi yansıtır. Saf Osmanlı geleneksel konutu olarak da, bu tip genelde akla gelir. Bu tipte, bir tarafı açık ve bahçeye bakan sofanın (hayatın) diğer tarafına dizilen odalar plan tipini şekillendirirler. Merkezde bir eyvanın yer aldığı dizide iki ilâ altı oda bulunur. Bazen de sofanın uçlarına bir veya iki "köşk oda"nın ilâve edildiği görülür⁽¹⁶⁾. Odalar otonom bir görünüm sergilerken, sofa ailenin ortak yaşam yeri konumundadır. (Şekil 6)

1 **İç sofalı plan tipi:** Bu tipte, odalar sofanın iki tarafında yer alırlar. Merdiven plan içinde özel bir yere sahiptir. Sofa artık bir geçit niteliğindedir.

Eyvan kaybolmuştur. Oda dizileri arasında kalan, bazen de çıkmalı olan sofanın bu bölümü benzese de eyvanın kullanım niteliğine artık sahip değildir.

Başta İstanbul olmak üzere çevre kentlerde özellikle XIX. yüzyılın ikinci yarısından itibaren çok uygulanan bu tip için "karnıyarık ev" deyimini sıkça kullanılmıştır (Şekil 7).

Şekil: 5
Sofasız plan tipi örneği, Diyarbakır.
(Pierre Pignon)



Şekil: 6

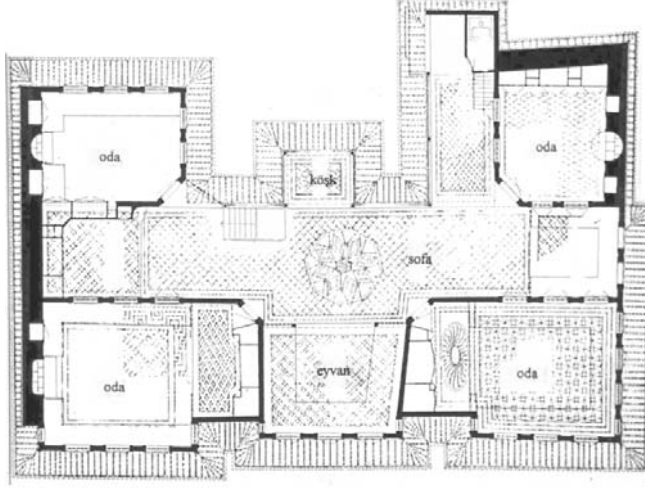
Birgi Çakırağa konağı
dış sofalı plan tipinin
en gelişmiş örneğidir.
(Rölöve II,
Birgi Çakırağa Konağı,
1977: 31)

Şekil: 7

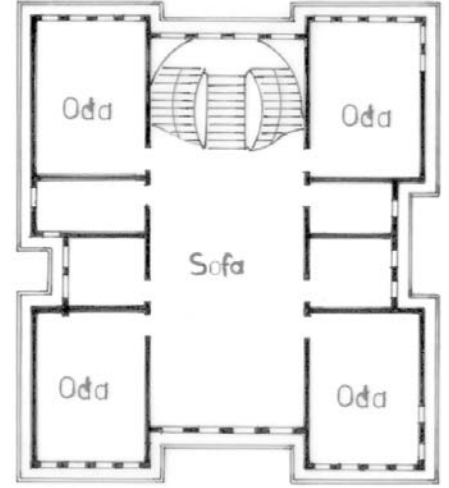
Karnıyarık ev plan tipi.
(Çizim: H. Sezgin)

Şekil: 8

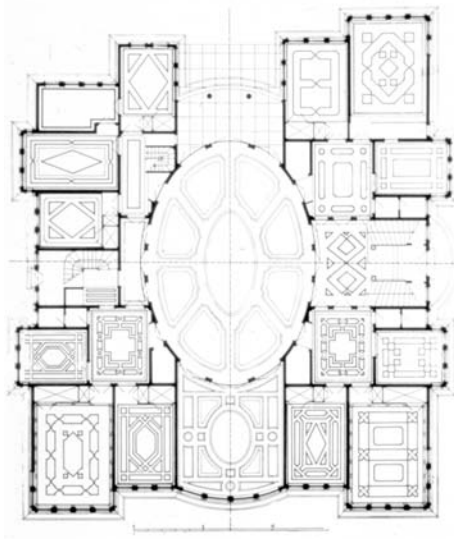
Hasippaşa yalısı planı.
(Eldem, 1984: 225)



Şekil: 6



Şekil: 7



Şekil: 8

1 Orta veya merkezi sofalı plan tipi: Aslında iç sofalı planın daha gelişmiş, büyümüşü ve zenginleşmiş olan bu tipte dikey iki aksın kesiştikleri yerde ve oda gruplarının ortasında, genelde, elips şeklinde bir sofa bulunur. Sofanın üzerine bir kubbe yapılması çok rastlanan bir durumdur. Sofanın akslardaki uzantıları birer eyvan oluştururlar. Bunların bir tanesinin içinde görkemli merdiven yer alır. Bu tiplerde eyvanlar, etrafın seyredildiği keyif alınan yerler olarak işlev görürler. Prenses Rukiye, Sadullah Paşa ve Hasip Paşa yalılarında bir eyvandan deniz, diğerinden bahçe seyredilmektedir. Köşelerdeki oda grupları bağımsız daire niteliğine kavuşmuşlardır. Bu plan tipine sahip binalara İstanbul dışında pek rastlanmaz. Batılı yaşam şeklinin içinde hüküm sürdüğü bu konutların sofaları

büyük davetler dışında sadece geçit olarak kullanılır. Bu boyuta erişmiş konutların "yöresel-vernacular" mimari kapsamına girip girmedikleri, artık tartışılabilir (Şekil 8).

14 Geleneksel konutların odaları ile ilgili olarak bakınız: Küçükerman, Ö., Odalar, T.T.O.K yayını, İstanbul, 1973.

15 "Hayat", sadece "dış sofa veya açık sofa" için kullanılan bir isimdir. Hayat, Yunanistan'da aynı isimle, Bulgaristan'da "sayvan", eski Yugoslavya cumhuriyetlerinde ise "çardak" olarak isimlendirilir.

16 Bu plan tipini belirleyen en iyi örneklerden biri için bakınız: Birgi Çakır Ağa Konağı, İ.D.G.S.A. Y. Mimarlık Bölümü Rölöve Kürsüsü Yayını, İstanbul, 1977.

Eldem'in bu tipolojisi bir çok araştırmacılar tarafından esas kabül edilmiştir. Farklı tipoloji önerileri Eldem'inki kadar belirleyici olmayıp kitlesel tanımlamalardan ileri gidememiştir. Ancak Eldem'in tipolojisinde eksik olan zaman boyutudur. Eldem tiplerin zaman içindeki yayılışlarına değinmemiştir. Dış sofalı tipin nerede, özellikle ne zaman ve hangi etkenlerle iç sofalı tipe dönüştüğü hususu daha sonraki araştırmacılara kalmaktadır.

Bazı farklı konut tipleri:

Bu kısımda, Güneydoğu Anadolu, Kapadokya ve Kıyı Ege'de görülen konutların dışında bazı yönlerden geleneksel konuta görsel olarak yakın olan iki tip ele alınacaktır. Bunların birincisi Doğu Karadeniz'de görülen konutlardır. Ahşap strüktürleri Marmara ve İç Ege bölgelerindekilere benzemez. Panel şeklinde oluşturulan dış duvarlar, kare

veya yerel terminolojide "muska" denilen üçgen bölmelerle oluşturulan bir doku içerirler. Bu boşluklar bâzen de renkli taşlarla bezenir. Bu konutların plan şemasını koridoru andıran bir aksiyal sofa-geçit ve iki yanında sıralanan odalar oluşturur. Bu sofa geçidin bina dışına uzanan bir çıkma ile de sona erdiği de görülür. İki katlı olan bu yöre konutları genelde kırsal alanda yer alırlar. Kıyıdaki büyük kentlerdeki ise genelde İstanbul'daki konutlar örnek alınarak yapılmışlardır (17).



Resim: 15
İstanbul'da Fener
seminde bulunan taş
konut örneklerinden.
(Fotoğraf: H. Sezgin)

Resim: 15

Diğer bir tip ise, Orta Batı Anadolu'nun güneşte kurutulmuş tuğla (kerpiç) konutlarıdır. Toprak harçla örülmüş toplama taş duvarlardan oluşan bir zemin kat üzerinde yaşanan kat bulunur. Genelde önünde bir hayat (açık sofa) yer alır. Katın içinde aksiyal bir geçit ve iki tarafında odalar bulunur. Kârgir zemin kat çoğu zaman ahır olarak kullanılır. Anadolu'nun bazı kesimleri bu konut tipini yüzyıllar boyunca kullanagelmiştir (Naumann, 1975).

Kendine özgü başka bir tip ise, İstanbul'un Fener semtindeki taş konutlardır. Bazı avrupalı yazarlar bu binaların Bizans evleri olduklarını iddia etmekle yanılığa düşmüşlerdir (Beylie, 1903). Oysa ki bu konutların XVIII. yüzyıl başlarından (muhtemelen Lâle Devri'nde) itibaren yapılmaya başladıkları tahmin olunmaktadır. Albert Kahn'ın çektiği ilk renkli fotoğraflardan birinde binanın içinin barok motiflerle süslü olduğu görülmektedir. Tamamı Haliç Suru'nun dışında yer alan bu konutlar, bu tarihe kadar çizilen hiçbir Tarihi Yarımada gravüründe görünmezler. İki katlı ve üst katta tek odadan oluşan bu binaların planları ve görünüşleri aynı dönemde yapılan sübyan mektepleri ile hemen hemen aynıdır (Sezgin, 1991).

¹⁷ Bu konuda ayrıntılı bilgi için bkz: Eruzun, C., Doğu Karadeniz'de Dolma Tipi Evler, Türk Folkloru Araştırmaları Derneği Yayını, İstanbul, 1981.

Eldem bu konutların Fener’li rumların büyük konaklarının taş odaları olduklarını belirtir (Eldem, 1984). Fakat döneme ait fotoğraflar incelendiğinde (Gurlitt, 1907) Fener-Balat yolu üzerinde bitişik konumda evlerin yer aldıkları görülmektedir. Bu durumda konak - taş oda ilişkisi konusu tartışılır olmaktadır. Fener semtindeki bu konutların XIX. yüzyılda meydana gelen depremlerde kısmen eksildikleri tahmin olunmaktadır. Daha sonra Belediye Başkanı Bedrettin DALAN döneminde yapılan operasyon esnasında büyük bir kısmının gerekçesiz yıkıldığı hatırlardadır. Arta kalanlardan iki tanesi gerektiği gibi restore edilmeden kamu hizmetine sunulmuştur. Fakat bu serinin en önemli binası olan “Tur-u Sîna Manastırı”na ait olan bina (METOCION) yanındaki şapeli ile kaderine terkedilmiş durumdadır (Resim: 15).

Geleneksel konutun günümüz yaşam koşullarına uyum sağlayabilmesi :

Bir tarihi binanın sürekli kullanımı, onun bakımını, dolayısı ile de korunmasını zorunlu kılar. Bu husus geleneksel konutlar için de geçerlidir. Kârgir yöntemle inşa edilmiş binalar daha uzun ömürlü olma şansına sahiptirler. Buna karşın özellikle geleneksel ahşap konutlar zayıf karkas sistemleri ile zamanın şartlarına karşı uzun süre direnemezler. Çünkü ahşap karkas, Orta Avrupa’da kullanılan ve adına (colombage) denen sistemden kesit ve strüktür olarak farklıdır. Ahşap geleneksel konut için diğer bir engel ise onun içerdiği mekânların özellikleridir. Burada asıl sorun mimari ve estetik değerleri tartışılmaz olan bu konutlara çağdaş yaşam için gerekli konforu getirmektir. Bunun sağlanması koruma ilkelerinin yorumlanması açısından oldukça karmaşık görülmektedir. Özgünlükten en az tavizi vererek konutu sürekli kullanılabilir kılmak uzman restoratör mimarın görevidir (Sezgin, 1993). Ancak bütün bu engellere karşın geleneksel Türkiye konutunun çağdaş yaşama uyum sağlama olanakları bulunduğu söylenebilir. Hemen hemen her geleneksel konutun bir bahçesi olması, çağdaş ve tercih edilen doğa ile yaşama veya doğaya yakın yaşama istemine cevap vermektedir. Aslında bahçe her dönemde önemli bir yaşam alanı olma özelliğini korumuştur. Geleneksel konutun çağdaş mimari yorumlamalarında da bahçe hep varlığını sürdürmüştür.

Geleneksel konutların zemin katları güncel yaşam dışına tahsis edilmiş olup burada yer alan mekânlar üretim veya depolama işleri için kullanılmakta idi. Geleneksel konutun günümüzde kullanılması durumunda zemin katta mutfak, banyo ve çamaşırılık gibi çağdaş gereksinimlerin yer alması mümkündür. Bu katta, ayrıca, günlük yaşam için belirli ölçülerde mahâller de elde edilebilir.

Üst kat veya son kat, önemi gereği mümkün olduğu kadar özgün şekli korunarak çağdaş yaşama adapte edilmelidir. Sofa, uluslararası deyim ile “living room” ülkemizdeki genel adı ile “salon” işlevini mükemmel bir şekilde üstlenebilir veya çok amaçlı bir kimliğe sahip olabilir. Geleneksel konutun odaları, bağımsız oturulabilen özellikleri ile özgünlükleri zedelenmeden, bir kişi, iki kişi veya duruma göre birkaç kişinin içlerinde yaşayabilmesine izin verebilirler.

Ne var ki, geleneksel konutun çağdaş yaşama uyarlanması yukarıda kısaca açıklandığı kadar kolay değildir. Uyarlanma olayı, açık sofalı ve tepe pencereci eski döneme ait bir konutta zorluklar çıkardığı kadar daha yakın dönemlere ait iç ve orta sofalı konutlarda ise kolaylıklar sağlar. Sürekli sedirde oturmak ve yer yatağında uyumak yerine o mekânlara çağdaş mobilya koymak, açık sofayı (hayatı) camekânla örtmek, geleneksel konutun kullanılarak korunmasında büyük sorunlar çıkarmakta, özgünlükten tâviz

verildiği için de haklı olarak olayı tartışmaya açık duruma getirmektedir. Buna karşın daha yakın dönem konutları, dönemlerinin ve ortamlarının şartlarına uyularak inşa edildikleri için adaptasyonları özgünlükten minimum ödün verilerek gerçekleştirilebilir.

Sonuç:

Yukarda okuyucuya sunulan makalede kültürün önemli bir ürünü olan geleneksel mimarinin yeryüzünde en çok uygulananı olan konutun Türkiye yüzeyindeki başlangıcı, gelişimi, örnekleri, taşıdığı değerler ve özellikleri belli bir çerçeve içinde anlatılmaktadır. Geleneksel konutun Dünya Kültür Mirası içinde yadsınamaz bir yeri bulunduğu da tescil edilmiştir ve bu nedenle de korunması, anlaşmalar ve yasalarla güvence altına alınmıştır.

Bu bölümle daha önce anlatılanlara ek olarak bir mesaj ile son verilme istenmektedir. Geleneksel ve yöresel mimariden, etüdü ve korunmasına ek olarak beklediğimiz, onun özelliklerinden çağdaş mimariye neler kazandırabileceğidir. Yöresel ve geleneksel yapı sanatı nesilden nesile süregelen usta-çırak ilişkisi ile semantik, sentaktik ve pragmatik boyutlarda gelişmiş ve çağdaş mimaride ürünlerini vermiştir. Yöresel mimarimizde büyük yer tutan geleneksel konut yabancı uzmanların ve ünlülerin dikkatini çekmiştir. Nicolas HUYOT 1817-1818 yılları arasında Ege ve İstanbul'a yaptığı gezilerde birçok evlerin rölövelerini yapmıştır (*La Maison Turque*, 1985). XIX. yüzyıl sonlarında Robertson ve Albert KAHN İstanbul'un ilk fotoğraflarını çekmişlerdir.

1911 yılında Le CORBUSIER, İstanbul'u ziyaretinde bir çok Osmanlı evinin kendisinin dikkatini çektiğini not eder. 1940 yılına gelindiğinde, Güzel Sanatlar Akademisi'nde Sedad H. Eldem'in başkanlığında etkin olan "İkinci Milli Mimari Akımı" döneminde geleneksel konutlardan esinlenerek yeni binaların yapılmaya çalışıldığı görülmektedir.

Resim: 16

İstanbul Vaniköy'de Suna Kıraç Yalısı. Geleneksel konut konseptinin post-moderne kaçmadan çağdaş mimaride mükemmel uygulandığı. Mimar Sedad. H. Eldem. (Fotoğraf: H. Sezgin)



Dönemin ünlü mimarlarının bazıları tarafından yapılan uygulamalar pek tatminkâr olmamış; o dönemde aynı zamanda uygulanan çağdaş mimari stiller ile yarış edememişti. Buna karşın Haliç'den Marmara'ya uzanan yangın bölgesinde bitişik nizam ahşap geleneksel konutlardan esinlenerek inşa edilen, iki veya üç katlı, basit çıkmalı yığma sistem konutlar gerek ölçü, gerekse çevreye uyum yönünden oldukça başarılı idiler. Ne yazık ki, Tarihi Yarımada içinde bina yükseklikleri arttırılınca bu konutların nerede ise tamamı yıkılmıştır. Bu konutlardan, sadece, Kadıköy'de bir miktar örnek kalabilmiştir.

XX. yüzyılın son çeyreğine gelindiğinde, bilinçli veya nostalji arzusu imajı altında varlıklı insanlardan başlayarak orta kesim toplumuna doğru konut olarak bahçeli ve bağımsız tek konut tercihi görülmektedir. Bu dönemde Boğaziçi geri görünümünde ve kent çevresinde siteler halinde bir çok yeni konutun gelenekselden esinlenerek inşa edilmiş ve edilmektedir. Ne var ki bunlardan hiç biri Sedad H. ELDEM'in otele feda edilen "Şark Kahvesi" ile başlayan, yalılar ile devam edip sona eren konut mimarisinin gerek yapısal, gerek mekânsal, gerekse yorum düzeyine erişememiştir. Post moderne kaçmadan bu konut mimarisi mükemmelliğini elde etmedeki başarısını ELDEM geleneksel konutu çok iyi bilmesine borçludur (*Resim: 16*).

Geleneksel Türkiye konutunun bir çok tipi diğer yörelerdeki emsallerine göre daha hızla gelişmiş, dönemini tamamlamış olup artık korunmayı ve yaşatılmayı beklemektedir. Restoratör mimarların çalışmalarının yanı sıra diğer meslekdaşların da geleneksel konuttan özümleenecek çok şeyleri olmalıdır. Ancak bu şekilde geleneksel konutlarımızı, dolayısı ile de ulusal kültürümüzü evrensel düzeye yükseltebiliriz ¹

KAYNAKÇA:

- AKIN, Nur. 2001. *Balkanlarda Osmanlı Dönemi Konutları*. İstanbul: Literatür Yayıncılık. ISBN 975-8431-04-8.
- ARAN, Kemal. 2000. *Barınaktan Öte Anadolu Kır Yapıları*. Ankara: Tepe Mimarlık ve Kültürü Merkezi Yayını. ISBN 975-94644-2-X.
- NAUMANN, Rudolf. 1975. *Eski Anadolu Mimarlığı*. Ankara: Türk Tarih Kurumu Yayını.
- Anon. 1977. *Birgi Çakır Ağa Konağı*. İstanbul: İ.D.G.S.A. Y. Mimarlık Bölümü Rölöve Kürsüsü Yayını.
- De Beylie, General L., 1903. *L'Habitation Byzantine, Les Anciennes Maisons de Constantinople*, Paris. Düünden Bugüne İstanbul Ansiklopedisi. Cilt 1. s: 240. İstanbul: Tarih Vakfı Yayınları.
- ELDEM, Sedat H., 1955. *Türk Evi Plan Tipleri*. İstanbul: İstanbul Teknik Üniversitesi Yayını.
- ELDEM, Sedat H., 1984. *Türk Evi - Osmanlı Dönemi İstanbul: Türkiye Anıt Çevre ve Turizm Değerlerini Koruma Vakfı Yayını*.
- ERUZUN, Cengiz. 1981. *Doğu Karadeniz'de Dolma Tipi Evler*. İstanbul: Türk Folkloru Araştırmaları Derneği Yayını.
- SEZGİN, Halük. 1992. *Architecture Traditionnelle Des Balkans-Turquie*. Atina: Editions Melissa, ISBN 960-204-008-4.
- GURLITT, Cornelius. 1907. *Die Baukunst Konstantinopels* Berlin.
- KUBAN, Doğan. 1995. *Türk Hayatlı Evi*. İstanbul: Eren Yayıncılık. ISBN 975-7622-13-3.
- KÜÇÜKERMAN, Önder. 1988. *Turkish House In Search of Spatial Identity*. İstanbul: Türkiye Turing ve Otomobil Kurumu Yayını.
- KÜÇÜKERMAN, Önder. *Odalar*. İstanbul: T.T.O.K. yayını. La Maison Turque Bulletin d'Informations Architecturales, Supplément au no : 94, 1985. Paris: Institut Francais d'Architecture.
- RAPPOPORT, Amos. 1972. *Pour une Anthropologie de la Maison*. Paris: Dunod Editeur.
- SEZGİN, Halük. 1993. "Restorasyonda Özgünlüğün Sınırları (Makale) Mimar Gözünden Derlemeler". *Mimarlar Odası Anadolu 1. Bölge Yayını*. İstanbul.
- SEZGİN, Halük, 1991, *Les Maisons en Pierre de Fener ARMOS TIMHTIKOS TOMOS ARISTOTLEIO PANEPISTHMIO OESSALONNIHS Tomos G.*
- TANAĞAR., İ. Ergin. 1997. "Kronolojik Dünya Tarihi" İstanbul: Galatasaray Üniversitesi Yayını.
- GÜNDOĞDU, Gonca. 1984. *Kayseri SİT Alanı İçinde Yer Alan Sivil Mimarlık Örnekleri Üzerine Bir Araştırma*. İstanbul: Yayımlanmamış Y. Lisans Tezi, MSGÜ.
- AKYÜZ, Eti. 1993. *Traditional Housing Architecture in Izmir*. İzmir: Yayımlanmamış Doktora Tezi, Dokuz Eylül Üniversitesi
- ÇOBANCAOĞLU, Tülay. 1998. *Türkiye'de Ahşap Evin Bölgelere Göre Yapısal Olarak İncelenmesi ve Restorasyonlarında Yöntem Önerileri*. İstanbul: Yayımlanmamış doktora tezi, MSGÜ.
- ULUSOY BİNAN, Demet. 1994. *Güzelyurt Örneğinde Kapadokya Bölgesi Yığma Taş Konut Mimarisinin Korunması İçin Bir Yöntem Araştırması*. İstanbul: Doktora Tezi, YTÜ Yayını.