

# Merdiven, CARLO SCARPA ve ilk basamak

Doç. Nursel Onat

MSÜ Mimarlık Fakültesi, Bina Bilgisi Bilim Dalı

## Özet:

Mimarlık mikro ölçekten makro ölçeğe kadar her türlü ayrıntıyı planlama, düzenleme ve detaylandırma sanatıdır.

Tüm bilgi birikimini, mantık ve yaratıcılık süzgecinden geçirip bir potaya dökme, yoğurma, yaratma işidir. Doğru yerde ve doğru malzeme ile en uygun çözümü bulmada duyarlı ve sorumlu davranmaktır.

Ünlü İtalyan mimar CARLO SCARPA'nın binalarını dolaşırken, bu duyarlılığı, sorumlu yaklaşımı ve mimari sonuca ulaşmada ayrıntıların önemini izlersiniz.

Kapılar, pencereler, merdivenler...her birinde bütünün parçası olma özelliği vardır. Merdivenlerinin çok özel; yerine, yöresine ve amacına uygun olarak ele alındığını ve detaylandırıldığını gözlemlersiniz.

"Usta" için merdivenler aynı zamanda birer "plastik" elemandır.

Scarpa'nın bir diğer özelliği de "özelleştirilmiş ilk basamak"lardaki duyarlı yaklaşımıdır.

Her merdivenin karakterine uygun, onun genel plastiğini güçlendirici bu "ilk basamak"lar "uyarıcı, toplayıcı ve yönlendirici" özelliktedir.

## Summary:

*Architecture is the art of planning and organizing of every detail from micro scale to macro scale. It is a process where all the knowledge is filtered into a pot through reason, logic and creativity, kneaded and formed. It is behaving warily and responsibly when finding the best solution in the right place using the right material.*

*You would observe the result of this aware and responsible approach and the importance of details to reach the architectural solution when you walk through the buildings of the famous Italian architect CARLO SCARPA. Door, windows, stairs... in each and every detail there is a characteristics of being a part of "the whole".*

*You would recognize that "the stairs" of Scarpa are specially designed and detailed to suit their location and fulfill their purpose.*

*Besides, "the stair" is a plastic piece of art for the "master". Scarpa's another characteristic is his sensitive approach to his "special first tread"*

*These first treads vary to meet the characteristics of each stair enhancing its plasticity. They are stimulative, collective and directive.*

## Anahtar Kelimeler:

Carlo Scarpa, Merdiven

Keywords:

Carlo Scarpa, Stairs

Mimarlık yalnızca projelendirme sanatı değildir. Mikro ölçekten makro ölçeğe kadar her türlü ayrıntıyı planlama, düzenleme ve detaylandırma sanatıdır. Salt kuralların uygulandığı değil, aksine tüm bilgi birikimini akıl, mantık ve yaratıcılık süzgecinden geçirip bir potaya dökme, yoğurma ve yaratma işidir. Neyi, nerede, ne zaman, ne ile, nasıl yapmak gerektiğine en doğru cevabı bulma işidir. Bir başka deyişle, doğru yerde, doğru zamanda, doğru malzeme ile en uygun çözümü bulmada, büyük bir duyarlılık ve sorumlulukla bu süreci yaşama sanatıdır.

Buna en güzel örnek Scarpa'nın binalarıdır. Ünlü İtalyan Mimar Carlo Scarpa'nın binalarında dolaşırken, bir mimarın bu duyarlılığı, sorumluluğu taşıdığına neler yapabileceğini görür ve kalıcılığın bedelini yaşayarak farkedersiniz.

O'nun binalarında ayrıntıların bütünü nasıl etkilediğini, abartılmadan ama hakkını vererek düzenlenmiş her elemanın, mimari bütüne çok şey kattığını kolayca görürsünüz. O'nun için her eleman çok

önemlidir. Bütünün belli bir söyleme ulaşması için ayrıntılardan yararlanmak gerekir. Onlar yalnızca fonksiyonunu yerine getiren herhangi bir ayrıntı değil, bütünü tasarladığı bir senaryonun güçlendirici elemanlarıdır ve binanın görsel şiirine katkısı olacak bir imkân olarak değerlendirilmelidir. Bunlar kapılar, pencereler, merdivenler... olabilir. Hepsinin ele alınışında ayrı bir incelik, ustalık ve o bütünün bir parçası olma özelliği vardır.

Birkaç binasında merdivenleri görünce, SCARPA'nın MERDİVENLERİ'nin çok özel olduğu dikkat çeker. Hemen her binasında merdivenlerin, yerine, yöresine, amacına uygun ele alındığı ve detaylandırıldığı gözlenir. Aslında "usta" için o, salt bir merdiven değil, çoğu kez "plastik" bir elemandır. Bulduğu yerin direktiflerinin ve problemlerinin iyi değerlendirilmesi ile dezavantajlar, avantaj haline dönüşür, oraya has bir çözüm elde edilir.

SCARPA'nın bir diğer özelliği de "İLK BASAMAK"lardaki duyarlı yaklaşımıdır.

Yaşamın her döneminde çok önemlidir ilk adım. Okula, işe, gençliğe ve evliliğe ilk adım. Bu söylemlerde yeni bir sürecin, bir değişikliğin başladığını anlatan ortak bir uyarı vardır. Yeni süreçteki tehlike ve risklere karşı bir uyarıdır bu.

İşte Scarpa'nın ilk basamakları da, rahat adımlarla yürürken kot değişikliğine ustaca dikkatinizi çeker, sizi çıkışa hazırlar. "ÖZELLEŞTİRİLMİŞ İLK BASAMAK" konusunda bir uzmandır "O". Sıra geldikçe işaret edeceğimiz bu "İLK BASAMAK" lar onun için çok önemli ve özeldir. Her merdivenin karakterine uygun, onun genel plastliğini güçlendirici etkiye sahip bir çözüm görürüz. Ancak hepsinin temel hedefi "UYARICI, TOPLAYICI ve YÖNLENDİRİCİ" olmalarıdır. (Resim 1) Şimdi sırayla birkaç binasındaki merdivenlere göz atalım.

Olivetti Firması'nın (1957-58) Venedik San Marco Meydanı'ndaki tanıtım ve sergileme merkezinde, zemin katı birinci kata bağlayan merdiven bir ulaşım elemanı olduğu kadar bir plastik elemandır da. O sadece bir başka kata alıp götüren bir sirkülasyon elemanı değil, aynı zamanda özenle ele alınmış bir heykeldir (Resim 1).

Meydandan girdiğinizde sizi etkiler. Rihtları olmayan (boşaltılmış) basamaklar (Resim 2), masif mermerden yapılmış olmasına karşın, herbiri ayrı olduğundan - mıdır bilinmez- çok ağır bir etki yaratmaz. Aksine uçar gibi hafif, etkili ve çekicidir.

Hiçbir basamak bir diğerinin aynı değil, herbiri özenle ve bir heykeltraş titizliği ile şekillendirilmiştir. Bir şelalenin dökülüştünü andıran bu heykelsi etki (Resim 3-4), yalnız zemin kata girdiğinizde algıladığınız birşey değildir.

Üst kattan baktığınızda da kaskatlardan dökülen su gibi akıcı bir etki yaratır (Resim 3). Birinci basamak, her zamanki gibi ölçüsü, şekillendirilişi ve büyüklüğü ile farklıdır.

HAZIRLAYICI, DİKKAT ÇEKİCİ bir ilk basamaktır. Diğer merdivenlerinde farklı çözümlerle karşımıza çıkan, ama aynı mantığı taşıyan tipik bir CARLO SCARPA İLK BASAMAĞI'dır.

Olivetti Binası'ndaki bu merdivende çok açık görülen bir önemli yaklaşımı daha vardır mimarın. Korkuluk ve basamaklar birbirlerinden bağımsız ele alınmıştır. Merdivenin heykelsi görünüşünü tamamlayan korkuluk, alışılmışın dışında basamakların yanında ayrı olarak çözülmüştür. Korkuluk olarak kullanılan mermer blokların kitlesel kompozisyonu özenle araştırılmıştır (Resim 4).



Sonuç olarak gerçek bir mimarın elinde basit bir ulaşım elemanı dahi değer kazanmaktadır. Olivetti'deki bu merdivenin korkuluk kompozisyonunu andıran (aynı mantıksal yaklaşımın bir sonucu olan) başka bir örneği, Venedik'te (1970-83) Masieri Vakfı'nın öğrenci hostelinde görürüz (Resim 5).

Resim: 1-2-3-4  
Olivetti, Venedik



5



8



6



7

Farklı bir malzeme ile farklı bir merdivendir bu. Ancak korkuluğun basamaklardan bağımsız çözümündeki benzer anlayışı ve biçimsel yakınlığı burada da görürüz.

Scarpa'nın Balboni Evi'nde izlediği yol ise daha başkadır. Casa Balboni (1964), dar cephesi Grand Kanal'a, arka cephesi bahçeye açılan iki katlı derin bir Venedik Evi'dir. Yenilerken, mimarın amacı kanaldan ve bahçeden gelen gün ışığını mümkün olduğuna kadar içeri almaktır (Resim 6). Bu nedenle zemin katta kesintisiz bir mekân yaratmıştır. Açık renkler kullandığı bu mekânda, beyaz Lasa mermeri ile bir döner merdiven gerçekleştirmiştir.

Burada üzerinde önemle durulacak bir nokta da ilk basamaktır. Merdivenin genel plastiğini güçlendirecek ve tamamlayacak şekilde çözülmüştür (Resim 6). Kare bir mekânın ortasına yerleştirilen yuvarlak merdivende korkuluk yoktur. Duvara sadece iki noktada bağlanan basit helezon ahşap bir küpeşte kullanılmıştır. (Resim 7). Üst kat sahanlığında da korkuluk yoktur. Burada yine duvar elemanlarının özel bir kullanımını görürüz (Resim 8). Bu çözüm Olivetti (Venedik) Binası'ndaki korkuluklarla benzerlik gösterir.

**Resim: 5**  
Masieri Vakfı, Venedik  
**Resim: 6-7-8**  
Casa Balboni, Venedik

Balboni Evi'nin arka bahçeye inilen basit iki basamağında da aynı özenli yaklaşım vardır. Kırılmaları engellemek için yerleştirilen profiller, aynı zamanda basamağa da dikkat çekmektedir (Resim 9).

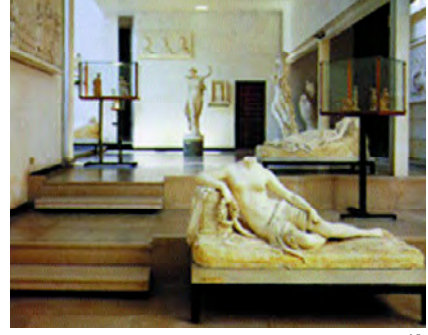
Buna çok benzer bir yaklaşımı, Treviso'da Cenova Müzesi'ndeki (1955-57) basamaklarda da görürüz (Resim 10). Boşlukta durmuş izlenimi veren bu basamaklar alınlarına (rıhtlarına) açılan yivlerle daha hafif ve uçucu etki sağlamaktadır. Verona, "Banca Popolare" Binası'nda (1973) ise, orta boşlukta kıvrılarak çıkan yuvarlak merdiven, heykelsi görünüşü ile çok etkilidir. Merdiveni oluşturan basamak, korkuluk, küpeşte gibi elemanlar tek parça (yekpare) olarak ele alınmıştır. Böylece etrafı açık olan bir mekânda etkili bir plastik bütün oluşturulmuştur (Resim 11-12). Beyazın hakim olduğu bu mekânda merdiven plastiğini daha da öne çıkarmak, etkisini güçlendirmek için parlak bir kırmızı kullanılmıştır. Üstündeki yuvarlak fenerden çok iyi gün ışığı alan merdiven, kolayca algılanan etkili bir eleman olmuştur.

Yine aynı binada, mimarın fazla ön plana çıkarmak istemediği, sadece personelin kullandığı bodruma inen bir başka merdivende ise, farklı bir yaklaşım görülmektedir. Görülmemesi ama farkedilmesi istenen bu servis ulaşımında, artık merdivenin kendisi değil, yan duvarları (ki bunlar korkuluk da olabilirdi) önem kazanmaktadır (Resim 13). Duvarlar, biçimlendirilişleri ve renkleri ile başlıbaşına görsel bir şölen oluşturur. Daha önce gördüğümüz (Olivetti, Casa Balboni, Masieri Vakfı) merdivenlerinde olduğu gibi, burada da yan duvarlar bir plastik eleman olarak kullanılmıştır.

Venedik'te Querini Stampalia Vakfı'nın, 16. Yüzyıl'dan kalma binasının giriş katı düzenlemesi Scarpa'ya verildiğinde (1961-1963), en önemli sorun gelgit olayı nedeniyle zemin katın ve avlunun sular altında kalması ve kullanılmamasıydı. Oysa O'nun için su bir problem değil, ilham kaynağı oldu.



9



10

Binada bulunan üç ayrı merdiven çok farklı ele alınmıştır. Düzenleme, malzeme seçimi ve kullanımı bakımından çok farklı yaklaşımlar sergileyen merdivenlerin birincisi, binaya karadan girişte yer alan merdivenli köprüdür.

Santa Maria Formosa Kilisesi'nin yanındaki küçük Campiello Meydanı'ndan binanın ana giriş kapısına bu köprü ile ulaşılır (Resim 14). Son derece narin bir çelik konstrüksiyon üzerine ahşap döşeme ve basamaklar monte edilmiştir (Resim 15). Yürürken yalnızca ahşabın algılandığı bu güzel merdivenli köprüde detaylar dikkate değer. Yalın, bir o kadar da güzel (yalın her zaman güzeldir) korkuluk ve tik ağacından küpeşte bu köprüyü tamamlar.



12

Binanın ikinci merdiveni giriş holünü üst katlara bağlayan eski merdivendir. Doğal taş basamakları zamanla aşındığından yenilenmesinde izlenen yöntem dikkate değer (Resim 16). Orijinal basamaklar ve korkuluk aynen bırakılmış, sadece en çok aşınan bölgeye yeni bir kaplama getirilmiştir. Mimar, eski basamakları muhafaza etme ve göstermede o denli duyarlıdır ki, rıhtlar iki parça olarak kaplanmıştır.

Böylece alttaki basamağın korunan bütünlüğü ve devamlılığı çok daha iyi algılanmaktadır. Buradaki yaklaşım, Scarpa'nın yenilemedeki anlayışını da sergiler: "Eskiye aynen korumak, yeniyi belirgin bir şekilde göstermek".

Querini Stampalia Binası'nın en dikkate değer merdiveni ise binaya su yolu ile geldiğinizde karşınıza çıkar. <sup>11</sup>

Mimar, binanın zemin katına getirdiği yeni kullanımla (sergi holü), bahçe ile giriş katını kesintisiz bir alan olarak bütünleştirmiştir. Ancak giriş koridorunun duvarını yükselterek (Resim 17), suların zemin kata ulaşmasını engellemiştir.

Ortaçağ motifleri sergileyen iki demir kapı (Resim 18) ile sergi holü önündeki, parapeti yükseltilmiş koridor arasında kalan, çok dar bir alanda düzenlenen merdiven, bir motif olarak ele alınmıştır. Burada tam bir merdivenden bile söz edilemez.



13

**Resim: 8-9**  
Balboni Evi, Venedik  
**Resim: 10**  
Cenova Müzesi, Possagno  
**Resim: 11-12-13**  
Banca Popolare, Verona



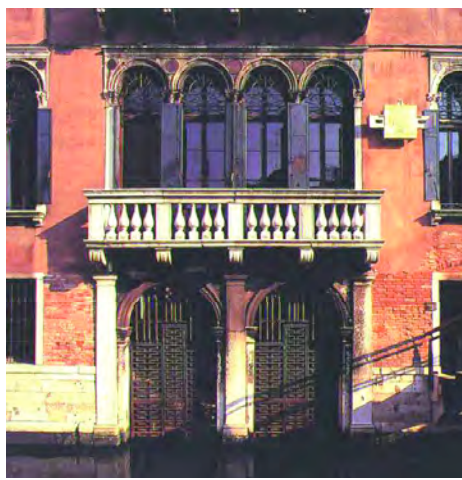
14



15



16



18



17

Kitlesel formların özenli ve tek defalık kompozisyonu sadece güzel değil, bir o kadar da fonksiyoneldir (Resim 19).

Kitleler (ki bunlar basamakları oluşturur),

- adım ölçüsüne uygun,
- çok dar bir alanda çok sayıda basamağa yer veren,
- kapıların içeriye doğru açılmaları için yeteri kadar alan bırakan,
- gelgitte suların aralarında yükselmesine imkân veren, suyu reddetmek yerine onu kabul edip basamakların arasında yükselmesine izin veren doğru bir kompozisyon ile düzenlenmiştir.

Suya dayanıklı malzeme ile oluşturulan bu basamaklar, sular yükseldiğinde küçük bir adacık gibi, birer atlama taşına dönüşmektedirler (Resim 19). İşin başında problem olarak görülen, suların yükselmesiyle

oluşan su taşkını, bir esin kaynağına dönüşüp, usta mimarın elinde mükemmel bir sonuca ulaşmıştır.

Kanımızca Verona'daki Castel Vecchio Müzesi, Scarpa'nın çalışmaları içinde bir doruktur. Birbiri içine girmiş, farklı dönemlere ait kale, şehir suru ve kuleleri, restorasyon anlayışı gereği ustaca ayıran mimar, deyim yerinde ise "masif mermer kitlenin içindeki Venüs'ü görebilmiş" bir sanatçıdır. Sekansiyel bir yaklaşımla müzenin restorasyonunu ele alan mimar, bütünlüğün içinde son derece güzel duraklama noktaları oluşturmuştur. Böylece pek çok müzede rastlanan tekdüze ve sıkıcı salonlar tekrarına izin vermemiş, aksine sekanslara ayırmıştır. Birbirini izleyen beş salondan sonra sizi Cangrande Heykeli'nin bulunduğu, ünlü Cangrande mekânına bırakır. Sur duvarına dayanan altıncı odayı, farklı dönemleri ayırmaya dayanan restorasyon anlayışı ile kaldırıp, Castel Vecchio Müzesi'nin belki de en çarpıcı boşluğunu oluşturmuştur (Resim 20). Ustalığını çok iyi sergilediği bu mekâna çıktığımızda, karşınızdaki şehir suru içindeki Morbio Kapısı'ndan Reggia Avlusu'na geçişte yerleştirdiği basamaklar ilginçtir. Prun taşından kayan platformlar halindeki basamaklar, 14. Yüzyıl surlarına dokunmadan, alttaki hendeğin üzerinde yüzer gibi yerleştirilmişlerdir. Böylece eskinin bütünlüğünü bozmadan, eski hali ile algılanabilmesini sağlayan bu restorasyon anlayışı ile yeni yapılar kolayca ayırılır. Korkuluk olarak yerden 40 cm kadar yükseltilmiş iki metal çubuğu kavrayan bir çift metal lata kullanılmıştır. Sadece yaklaşmama uyarısı yapan bu basit madeni bariyerlerin yukarıdan bakıldığında çok güzel bir kompozisyonu vardır.

Reggia Avlusu'ndan Mastio Kulesi'ne girildiğinde bu mekâna uygun ele alınmış bir merdivenle karşılaşırız (Resim 21). Yığma tuğla duvarlar üzerine pembe prun taşından basamaklar yerleştirilmiş bu merdiven, duvara dokunmadan çıkar. Korkuluğunu Balboni Evi'ndeki gibi sadece ahşap, kalın bir küpeştenin oluşturduğu bu merdiven, son derece az detaylandırılmış kunt görünüşü, kullanılan malzeme ve çözümün sadeliği ile, içinde bulunduğu Ortaçağ Kulesi ile çok iyi bir uyum içindedir.

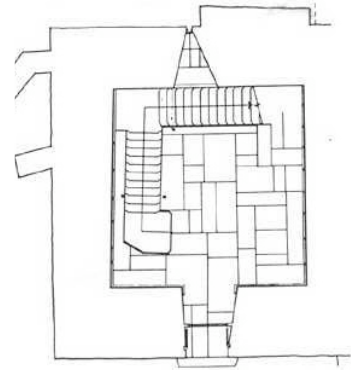
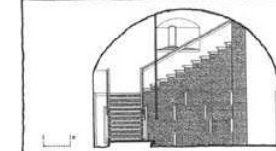
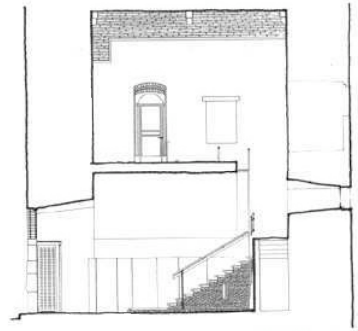
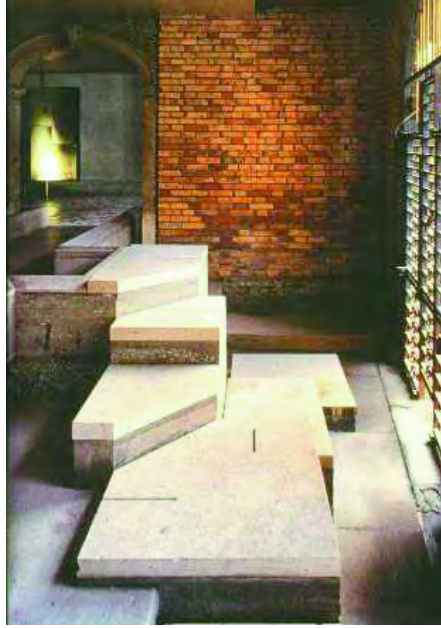
Merdivenin birinci basamağı burada da büyük tutulmuş, davet edici, toplayıcı ve yönlendirici bir platforma dönüşmüştür. Mimarın bu ilk basamak için en az üç ayrı çözüm eskizi vardır (Resim 22), ancak sonunda tek parçadan oluşan basamak şekli uygulanmıştır.

Mastio Kulesi'nden bir köprü ile Reggia Binası'nın birinci katındaki sergi salonlarına ulaşılmaktadır. Cilalanmış mermer döşeme kaplaması, yer yer korunmuş eski freskolar ile açık renk duvarların bulunduğu bu mekânın ahşap konstrüksiyon tavanları aynen korunmuştur. Buradan ikinci kat sergi salonlarına çıkılan merdiven belki de Castel Vecchio Müzesi'nin en güzel merdivenidir (Resim 23). Çelik konstrüksiyon üzerine oturtulan masif ahşap basamaklar birbiri üzerinden kayarak çıkan platformlar şeklindedir.

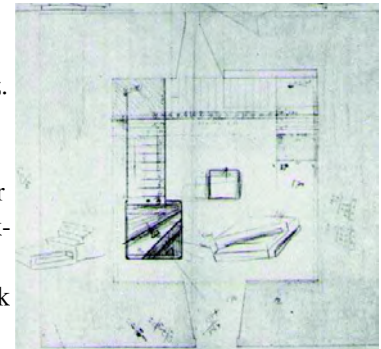
Malzemenin doğru seçimi, bulunduğu mekâna uyumunu ve özellikle de renk uyumunu beraberinde getirmiştir.

Birbiri altından kayan plaklar görünümündeki basamakların ilki, davetkâr bir tutumla çok daha büyük bir platforma dönüşmüştür.

Bu basamağın döşemeye oturmuyor gibi algılanan görünümü ve basamakların konsol oluşu, çok hafif etkili bir merdiven olmasını sağlamıştır.



İkinci katta Mastio Kulesi'nden çıkıp Cangrande boşluğuna geldiğinizde, sizi karşılayan başka bir merdiven görürsünüz. Sur duvarı üzerine çıkan ve Adige Nehri'ni seyretme imkânı veren, çok az kullanılan bu merdivenin çözümü ilginçtir (Resim 24-a). Kısa mesafede belli bir yüksekliğe çıkma zorunluluğunun sonucu, planda bir basamaklık alana iki basamak yerleştirilmiştir (Resim 24-b).





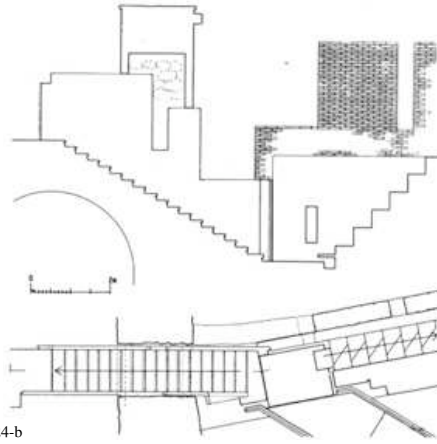
23

Burada da Scarpa birinci basamağı özelleştirmiştir. Bağımsız bir şekilde öne doğru çıkan bu ilk basamak, konsol olarak düzenlenmiştir. Fonksiyonuna ve malzeme seçimi ile de ortamına çok uyumlu bir merdivendir.

Castel Vecchio Müzesi'nin bu kayda değer merdivenleri dışında, birer basamaklık kot farklarını karşılayan, iki önemli ve dikkate değer basamağını da, burada anmak gerekir. Bunlardan biri ana müze binasının giriş holünden,



24-a



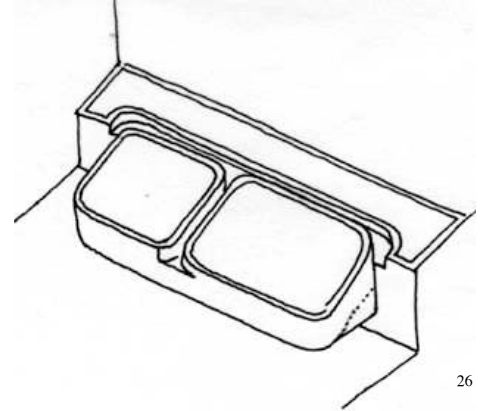
24-b

heykellerin sergilendiği bölüme geçişte görülür. Giriş holü ile sergi holünün döşeme kaplaması farklıdır. Bu farklılık bir basamakla vurgulanmıştır. Ayrıca yeni döşeme kaplaması, Scarpa'nın restorasyon anlayışının da bir göstergesi olarak, duvara belli bir uzaklıkta kesilir ve dokunmaz (Resim 25). Adeta beyaz prun taşından küçük bir kaskat oluşturulmuştur.



25

İkinci önemli ve dikkate değer basamak da, çıkış holünden (giriş holü ile çıkış holü arasında) giriş holüne dönüldüğünde görülür (Resim 26). Beyaz prun taşı ile kaplı döşemeler arasındaki basamak, iki parça halinde oyulmuş kırmızı Verona mermeri ile belirginleştirilmiş ve renk farkıyla tek basamağa dikkat çekilmiştir. Böylece



26

yayalar, tek basamaklık kot farkı için uyarılmışlardır. Bu basamağın bir eşi de, giriş holünden kütüphaneye geçişte yer alır.

Castel Vecchio Müzesi'nin merdivenleri birbirlerinden çok büyük farklılıklar gösterirler. Malzeme seçimi ve biçimlenişleri, tamamen buldukları mekâna ve kullanım amacına uygun olarak ele alınmışlardır.

Scarpa'nın sadece birkaç binasındaki merdivenlerini ele aldık. Bu kadarı bile gerçek bir mimarın davranışını, duyarlılığını ve sorumluluğunu anlatmaya yeter diye düşünüyoruz.

Amacımız, ustaların yol göstericiliğinde mimar adaylarının ve genç mimarların yolunu aydınlatmaktır l

## KAYNAKÇA:

- A+U (Architectur and Urbanism-1983/10) Carlo Scarpa  
Özel Sayısı.
- Dal Co, Francesco ve Mazzariol, Giuseppe (1986) Carlo  
Scarpa: The Complete Works, Electa / The  
Architectural Press.
- Los, Sergio (1993) Carlo Scarpa, Benedikt Taschen, İtalya.
- Murphy, Richard (1990) Carlo Scarpa and the Castelvechio,  
Butterworth Architecture.
- Porthogesi, Paolo (1979) Carlo Scarpa, GA: An Encyclopedia  
of Modern Architecture; No: 50; Carlo Scarpa  
Özel Sayısı, A.D.A. EDITA, Tokyo.
- Santini, P. Carlo (1979) Carlo Scarpa, GA: An Encyclopedia  
of Modern Architecture; No: 51; Carlo Scarpa  
Özel Sayısı, A.D.A. EDITA, Tokyo.

## Resim Listesi :

- Resim 1-2 : Sergio Los (1993), s. 95
- Resim 3 : Sergio Los (1993) s. 97
- Resim 4 : A+U (1983/10-Carlo Scarpa Özel Sayısı), s. 87
- Resim 5 : Sergio Los (1993)
- Resim 6 : A+U (1983/10-Carlo Scarpa Özel Sayısı), s. 130
- Resim 7 : Sergio Los (1993), s. 122
- Resim 8 : Sergio Los (1993), s. 121
- Resim 9 : Sergio Los (1993), s. 120
- Resim 10 : Sergio Los (1993), s. 69
- Resim 11 : Sergio Los (1993), s. 159
- Resim 12 : Sergio Los (1993), s. 158
- Resim 13 : Sergio Los (1993), s.155
- Resim 14 : A+U (1983/10-Carlo Scarpa Özel Sayısı), s.95
- Resim 15 : A+U (1983/10-Carlo Scarpa Özel Sayısı), s.95
- Resim 16 : A+U (1983/10-Carlo Scarpa Özel Sayısı), s.106
- Resim 17 : A+U (1983/10-Carlo Scarpa Özel Sayısı), s. 97
- Resim 18 : A+U (1983/10-Carlo Scarpa Özel Sayısı), s. 92
- Resim 19 : A+U (1983/10-Carlo Scarpa Özel Sayısı), s. 101
- Resim 20 : Richard Murphy (1990), s. 22
- Resim 21 : Richard Murphy (1990), s. 129
- Resim 22 : Richard Murphy (1990), s. 128
- Resim 23 : Sergio Los (1993), s.89
- Resim 24(a-b): Richard Murphy, (1990), s. 99
- Resim 25 : Sergio Los (1993), s.78
- Resim 26 : Richard Murphy (1990).