

Top Döküm Binaları (Tophane-i Amire) ve Onarımları*

Doç. Dr. Oğuz Ceylan

MSÜ Mimarlık Fakültesi, Restorasyon Ana Bilim Dalı

Özet:
Bizans döneminde "Metopan" olarak adlandırılan, Osmanlılar döneminde ise Tophane adını alan semtte top döküm tesisleri inşasının Fatih Sultan Mehmed tarafından başlatıldığı bilinmektedir. II. Bayezid döneminde genişletilen top döküm tesisleri, Kanuni döneminde yıktırılmış ve yeniden, ancak bu kez daha büyük olarak inşa edilmiştir. III. Selim döneminde başlatılan yenileme hareketleri orduda da yansımaları bulmuş ve bu dönemde Tophane semtinde top döküm tesislerine ilave olarak Nizam-ı Cedid askerlerine ait Topçu ve Top Arabacıları Kışlaları inşa edilmiştir. Bu yapılar topluluğundan günümüze sadece iki adet top döküm binası kalmıştır. Günümüzde mevcut iki top döküm binasından büyük olanı XVIII. Yüzyıl'ın ortalarına, küçük top döküm binası ise XV. Yüzyıl'a tarihlenebilir. Yapılardaki koruma amaçlı onarım çalışmaları, 1958-1959 yılları arasında birinci dönem ve 1973-1984 yılları arasında ise ikinci dönem olmak üzere incelenebilir. "Top Döküm Binaları" 1992 yılında Mimar Sinan Üniversitesi'ne devredilmiştir.

Summary:

Guns had proved to be very effective in the conquest of Constantinople by the Ottoman Turks in 1453 AD. This is the reason why Sultan Mehmed the Second, also named briefly "Fatih" (The Conqueror) had built these gun-foundries directly after the conquest of the city, out of the Genoese city walls in front of the Galata Gate. The first foundry had to be extended at the end of the XV. Century during the reign of Sultan Bayezid the Second. Only 20 years after this extension, in the time of Sultan Süleyman the First, known as "Süleyman the Magnificent", the foundries could not meet the requirements of the Empire any longer. Only two foundry buildings remained from the whole complex to our days.

The large building with a row of five domes and two aisles covered with barrel-vaults is dated back to the XVIII. Century. The domes rest on arches and pendentives supported by eight columns. The smaller building having a square plan had been built by the "Conqueror", in the middle of the XV. Century. It has a single dome as a roof, again with a lantern at its apex. The restoration of the existing buildings took place in 1958-1959 and in the years from 1973 to 1984. The buildings were used as "Gun Museum" until they were left to Mimar Sinan University in 1992. The rearrangement of the interior was carried out by the specialists of the University. Since 1998 the buildings are in use as "Cultural And Exhibition Center of Mimar Sinan University".

Anahtar Kelimeler:

Top döküm tesisleri, Tophane, Tophane-i Amire, Restorasyon

Keywords:

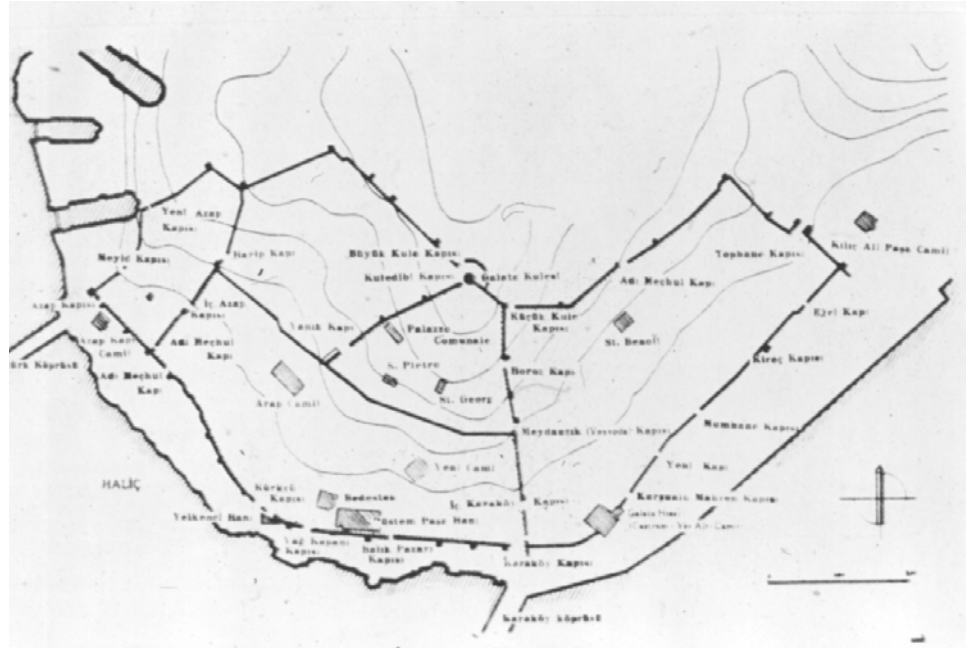
Foundry, Gun-Foundries, Tophane, Restoration

* Bu makale, yazar tarafından 18-20 Şubat 1998 tarihleri arasında İstanbul'da düzenlenen "ICOMOS Türkiye-Yunanistan 2. Ortak Toplantısı, Prof. Dr. Cevat Erder Onuruna Uluslararası Seminer"de bildiriler olarak sunulmuş ve tasarım+kuram Dergisi için yeniden gözden geçirilerek yayına hazırlanmıştır.

Bizans döneminde "Metopan" olarak adlandırılan (Janin 1950, 427) Osmanlılar döneminde ise Tophane adını alan semtte, top döküm tesisleri inşasının Fatih Sultan Mehmed tarafından başlatıldığı bilinmektedir (Kömürçüyan 1952, 259). İstanbul'un fethinde topların gücünün görülmesi bu tür tesislerin yapımında etken olmuş olabilir. Fatih döneminde (1451-1481) bir top imalathanesi ve topçular kışlası

inşası ile başlayan yapılaşma daha sonraki dönemlerde de artarak devam etmiştir. Fatih döneminden itibaren Galata surlarının bu bölgede yer alan kapısı "Tophane Kapısı" olarak anılmıştır (Harita 1).

II. Bayezid (1481-1512) döneminde genişletilen top döküm tesisleri, Kanuni (1520-1560) döneminde yıktırılmış ve yeniden, ancak bu kez daha büyük olarak



Harita: 1

inşa edilmiştir (Kömürcüyan 1952, 259). Değişik işlevlere sahip yapıların inşaa zaman içerisinde artarak devam etmiştir. Örnek olmak üzere 1723 senesinde Tophane-i Amire'nin ve civarın su ihtiyacının karşılanması amacıyla, ayrıca yangın tehlikesine karşı bir su sarnıcı inşa edilmesi gösterilebilir (Cezar 1963, 351).

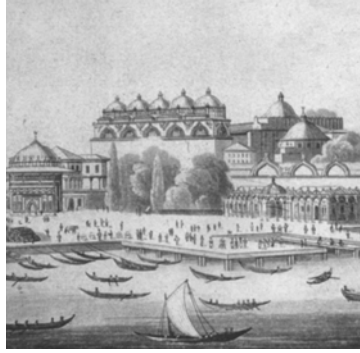
III. Selim döneminde (1789-1807) başlatılan yenileşme hareketleri orduda da yansımaları bulmuş ve bu dönemde Tophane semtinde top döküm tesislerine ilâve olarak Nizam-ı Cedid askerlerine ait Topçu ve Top Arabacıları Kışlaları inşa edilmiştir (İnciyan 1956, 95) (Raif 1988, 13). Bu döneme ait ve Tophane semtindeki yapılaşmayı gösteren çok sayıda görsel malzeme mevcuttur (Resim 1) (Arslan 1992, 194).

III. Selim dönemini yansıtan ve Tophane semtinin denizden görünüşünü gösteren gravürlerde sahil kesiminde kışlalar ve geride 5 kubbesi ve çatı fenerleri ile dikkat çeken büyük top döküm binası ile birlikte, tek kubbeli ve çatı fenerli küçük top döküm binası görülmektedir. İnciyan, kışlalar ile birlikte top dökümünün yanısıra havan topu dökümünün de yapıldığını belirttiği beş kubbeli, kâgir bir yapıdan bahsetmektedir (İnciyan 1956, 95).

H. Ayvansarayı ise sahilde bu kışlaların yanısıra bir de tek minareli bir caminin inşa edildiğini belirtmektedir

(Ayvansarayı 1281, 58).

1 Mart 1823 yılındaki Firuzağa yangınında top döküm binasının bir kısmı ile birlikte Topçu ve Top Arabacıları kışlaları ve camii yanar (Cezar 1963, 369). Bunun üzerine II. Mahmud döneminde (1808-1839) yeniden girilen imar hareketlerinde bu yapıların ıslahı ile birlikte Nusretiye Camii ve top dökümü ile ilgili bir de demirhane inşa edildiği görülür (Ayvansarayı, 1281, 58) (1).



1864 yangınından sonra inşa edilen ve Nusretiye Camii'nin karşı tarafında yer alan Müşirlik Dairesi ve Sanayi Kışlası yapıları, 1958 yılındaki yol genişletme çalışmaları sırasında ortadan kaldırılır (Ünsal 1969, 48) (Resim 2).

II. Mahmud dönemini yansıtan Lewis'in resimlerinden Tophane yapıları ve sahil kışlaları hakkında detaylı bilgi edinilebilmektedir. Lewis'in büyük top döküm binasının güney cephesini gösteren resminde, cümle kapısının her iki yanında yer alan taş konsollar ve bu taş konsolların taşıdığı ahşap cumbalar ile birlikte barok tarzda inşa edilmiş saçak ve bu saçığa doğru yükselen taş rampa görülebilmektedir (Resim 3). Fatih döneminde top döküm tesislerinin



Resim: 3

Harita: 1

Galata Surları'nı ve Tophane kapısını gösteren harita (Eyice, 1969: 85)

Resim: 1

Tophane semtini ve top döküm binalarını gösteren bir gravür.

(Hobhouse, 1812: 831)

Resim: 2

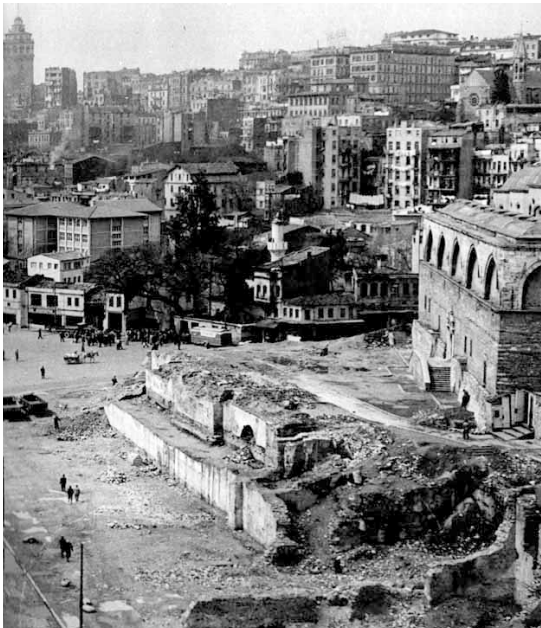
1956 yılındaki yol genişletme çalışmaları ve top döküm binaları. (Şahenk, 1996: 60)

Resim: 3

Büyük top döküm binasının cümle kapısını, giriş saçığını ve rampayı gösteren resim.

(Lewis, 1837: 6-7)

Resim: 2



¹Demirhane ve kitabesi için daha geniş bilgi: Şimşek M. (1993) "Batılılaşma Sürecinde İstanbul'da II. Mahmud dönemi İmar Hareketleri", (Yayımlanmamış doktora tezi), MSÜ Sosyal Bilimler Ens., İstanbul . 358

inşaatı için Tophane semtinin seçilme nedenleri şu şekilde sıralanabilir :

1 Konum: Tophane semti Haliç'in giriş kısmında ve Topkapı Sarayı'nın karşısında yer almaktadır. Böylece savunma ve kontrol işlevleri yerine getirilebilmektedir. Ayrıca semtin deniz ile olan bağlantısı ve buna bağlı olarak, dökülen top ve güllerin gemilere kolaylıkla yüklenmesi önemli bir husus olarak karşımıza çıkmaktadır.

1 Teknoloji: Top ve güllerin dökümü için gerekli hammaddenin tesislere getirilmesi, top ve güllerin dökümü ve kullanılacakları yerlere nakledilmeleri belirli bir arazi kesitinin oluşumunu gerekli kılmaktadır. Üretimi yapılan objelerin ağırlığının önem kazandığı bu tür teknolojilerde, tesislerin kurulduğu arazinin eğimi ön plana çıkmaktadır. Tophane semtinde de bu oluşum gerçekleşmiş, top döküm tesisleri üst kotta yer almıştır.

Tophane semti ve top döküm tesisleri ile birlikte diğer askerî yapılar, zaman içerisinde uygulanmış bir tasarım projesinin parçaları olarak yorumlanmalıdırlar. Yer seçiminden itibaren başlayan bu tasarım süreci zaman içerisinde olgunlaşmış ve diğer yapılarıyla birlikte askerî ve sanayi işlevli bir semtin doğmasına yol açmıştır (Wiener 1998, 119).

R. Mantran bu oluşuma şu şekilde dikkat çekmektedir :

“Dökümhanenin etrafında çok kalabalık bir mahalle gelişmiştir ve Pera'ya çıkan yokuşlar kadar deniz kenarı da evler, camiler, pazarlar ve hamamlarla bezlenmiştir (Mantran 1986, 81)Tophaneler binlerce insan çalıştıran çok büyük imalathanelerdir. Faaliyetinin gereği olarak çeşitli üretim kesimlerini barındırmakta ve çok çeşitli malzemeler kullanılmaktadırlar. Demir, bronz, odun, muşamba, bez, zift, katran vbg... (Mantran 1986, 4).

Tophane'deki dökümcüler ve topçular

dökümhanenin içinde inşa edilmiş olan kışlalarda ikamet etmektedirler. Top kundağı imalatçıları, mermilerin çıktığı alev ağızları için kalıp yapanlar, dökümcüler; bunların herbirinin ayrı bir mahallesi bulunmaktadır”(Mantran 1986, 5).

Günümüzde Bursa, Selânik gibi bazı şehirlerde, Tophane olarak anılan bölgeler mevcuttur. İ. Öz, bu bölgelerin Tophane adı ile anılmalarının çeşitli nedenlere dayandığını belirtmektedir. Bu nedenler, eritilmiş maden kullanılarak top dökümünün yapıldığı veya dövme demir tekniğinin kullanıldığı ve top imalinin yapıldığı bir yapının mevcudiyeti, veya kente hakim bir noktada topların bulunduğu bir bölgenin varlığıdır⁽²⁾. İstanbul'un Tophane semtinde bulunan askerî yapılar günümüze sadece, yamaçta yer alan iki top döküm binası ile yapımı 1851 yılına tarihlenen ve Tophane Kasrı⁽³⁾ olarak bilinen yapı kalmıştır⁽⁴⁾.

Tophane yapılar topluluğu, Osmanlı silah sanayinin üretim merkezi olarak önemini Türkiye Cumhuriyeti'nin kuruluş yıllarına kadar devam ettirmiştir. Ankara şehrinin başkent oluşu ile birlikte silah sanayi de başkentte kurulmaya başlanmıştır. Bu yıllarda Zeytinburnu Silah Fabrikası'nda dökülen topların işlenmek üzere Tophane'ye getirildiği bilinmektedir (Çoruhlu 1996, 31). Giderek önemini kaybeden Tophane'deki top döküm yapıları uzun yıllar boş kalmış, 1958 yılında Tophane yapılarının ve çevresinin “Askerî Müze” olarak düzenlenmesi gündeme gelmiştir (Eralp vd. 1983, 7).

Onarım çalışmalarına başlanılan yapıların onarım maliyetlerinin giderek artması karşısında, Millî Savunma Bakanlığı 1992 yılında Tophane yapılarını Mimar Sinan Üniversitesi'ne devretmiştir.

Mimarî ve İşlev

² Bu konu için İ.Öz'ün 18.09.1986 tarihli İstanbul Rölöve ve Anıtlar Müdürlüğü'ne sunulan raporuna bakılabilir. (İstanbul 1 Numaralı Kültür ve Tabiat Varlıklarını Koruma Kurulu, Tophane-i Amire dosyası)

³ C. Can, Sultan Abdülmecid'in inşa ettirdiği ilk kağıt saray olan bu kasrın mimarının Smith olduğunu ancak yapının daha çok bir Fossati tasarımı olduğu hissini verdiğini belirtmektedir. Can C. (1993) İstanbul'da XIX.Yüzyıl Batılı ve Levanten Mimarların Yapıları ve Koruma Sorunları, (Yayınlanmamış doktora tezi), YTÜ Fen Bilimleri Ens., İstanbul. 185

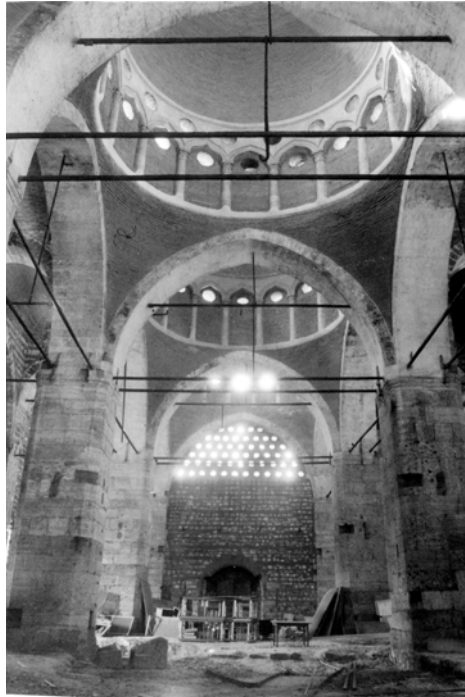
⁴ Yapı günümüzde Mimar Sinan Üniversitesi'nin kullanımındadır ve misafirhane olarak işlevlendirilmiştir.

Tophane semtinde bulunan top döküm yapılarının mimarî özelliklerinin anlaşılabilmesi ancak işlevlerinin doğru tanımlanabilmesi ile olanaklıdır. Evliya Çelebi (*Evliya Çelebi 1975, 302-307*) ve Kritovulos'da (*Kritovulos 1967, 62*) top döküm kalıplarının hazırlanması, top dökümünün gerçekleştirilmesi ve döküm sırasında kullanılan malzemeler detaylı olarak anlatılmaktadır. Yazılı anlatımlar ve yerinde yapılan araştırmalar sonucu elde edilen bulgular ışığında top dökümünün şu şekilde gerçekleştirildiği anlaşılmaktadır:

Top dökümünde kullanılacak hammadde büyük top döküm binasının kuzey cephesinde bulunan iki adet tonozlu geçitten içeri aktarıldı. Yapının içinde ve alt kotta bulunan işçiler dışarıdan aktarılan hammaddeyi kubbeli ve çevresi ateşe dayanıklı taşlarla örülmüş olan ocaklara iletirlerdi. Bu ocaklarda ergiyen hammadde kanallar vasıtasıyla büyük top döküm binasının güney cephesinde bulunan iki adet çukurda yer alan ve düşey olarak yerleştirilmiş kalıplara yönlendirilirdi. Bu kalıplarda soğumaları için belirli bir süre bekletilen toplar gerekli işlemlerin tamamlanmasından sonra güney cephede yer alan tonozlu geçitlerden geçirilir ve ahşap kızaklar üzerinde kaydırılarak sahile indirilirdi (5). Günümüzde büyük top döküm binasının içinde iki adet büyük ebatta fırın görülmektedir. Bu nedenle hammadde girişleri, fırın sistemleri ve çıkışlar iki sistemi içerecek şekilde tasarlanmış ve çözümlenmiştir (6). Hammaddenin ergitilmesi için oluşan yüksek ısı nedeniyle ve açığa çıkan zararlı gazların dışarı atılabilmesi amacıyla üst örtü sisteminde bazı önlemlerin alınacağı doğaldır. Bu itibarla iç mekan olabildiğince yüksek



Resim: 4



Resim: 5

tasarlanmış, çevre duvarların üst kotlarında yer alan kemerlerin aynalarında boşluklar oluşturulmuş ve zararlı gazların dışarı atılması için fenerler inşa edilmiştir.

1. Büyük Döküm Binası:

Günümüzde mevcut iki döküm binasından batı yönünde yer alan XVIII. Yüzyıl'ın ortalarına tarihlenebilir(7).

Üst örtü sistemini ortada beş kubbe ve her

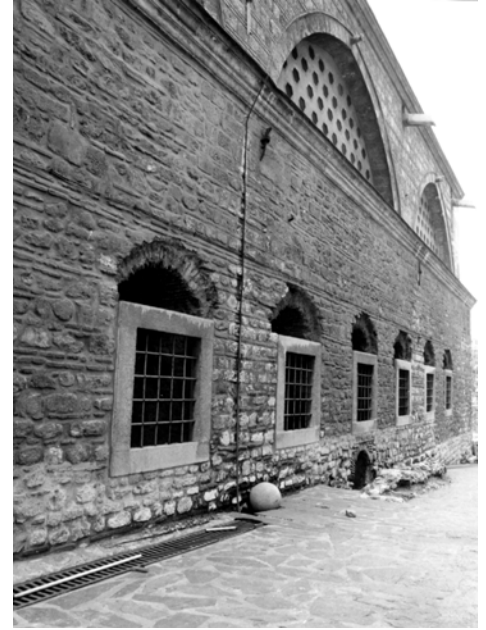
- Resim: 4**
Büyük ve küçük top döküm binaları, 1969.
- Resim: 5**
Büyük top döküm binasının iç mekanı, 1990.
- Resim: 6**
Büyük top döküm binasının güney cephesinde yer alan barok cümle kapısı, 1990.
- Resim: 7**
Büyük top döküm binasının güney cephesinde yer alan taş konsollar ve tonozlu geçit, 1990.
- Resim: 8**
Büyük top döküm binasının kuzey cephesinde yer alan ve hammadde girişinin sağlandığı tonozlu geçit ve pencereler, 1990.



Resim: 6



Resim: 7



Resim: 8

5. Öz, adı geçen raporda, yapmış olduğu yüzey araştırmaları sonucunda toprakların üzerinde kaydırıldığı sert ağaç malzemenin izlerine rastladığını belirtmektedir.

6. Mimar Sinan Üniversitesi'nce günümüzde yürütülen yüzey araştırmaları sonucunda, iç mekânın doğu cephesinde ocak olabileceği düşünülen bazı kalıntılar tespit edilmiştir. Bu ocakların küçük obje dökümleri (tabanca, kılıç vb.) için kullanıldığı varsayılmaktadır.

7. Öz, adı geçen raporda, söz konusu yapının daha eski dönemlere de ait olabileceğini, ancak genel karakteri ile I. Mahmud dönemine ait olabileceğini belirtmektedir. Bu görüşü destekleyen bir diğer bulgu, cümle kapısının üzerinde yer alan kitabeden ebced hesabı ile çıkarılan 1790 -1791 tarihidir. Bu tarihi veren dize şöyledir: "Ne muhkem oldu Tophane edüb Sultan Selim Abad", bu dizeden Tophane binasının III. Selim devrinde tamir edildiği anlaşılmaktadır. (Cezar, 1996: 32)

8. Genelkurmay Harp Tarihi Daire Başkanlığı Askeri Müze Müdürlüğü'nün Eski Eserler ve Anıtlar Müdürlüğü'ne yazmış olduğu 13.06.1968 tarih ve 6101-1-68 sayılı yazı.

iki yanda beşer tonozun oluşturduğu büyük döküm binasının iç mekânında üst örtü sistemini taşıyan ve kesme taştan oluşturulmuş sekiz adet ayak mevcuttur. İç mekanda biriken sıcak ve zararlı havanın dışarı atımını sağlamak amacıyla kubbe-lerde birer, tonozlarda ise ikişer adet olmak üzere taş fenerler inşa edilmiştir. Ayrıca kubbe kasnaklarında açılan yuvarlak boşluklar ile havalandırma güçlendirilmiştir. Kubbe kasnaklarının iç yüzlerinde yer alan kabartma sütun ve kemerler dizisi görsel zenginlik sağlamaktadır. Kubbeden kemerlere geçiş pandantiflerle sağlanmıştır. Kemerlerde yer alan gergi demirlerinin çift olarak kullanıldığı dikkat çekmektedir. İç mekân, işlev gereği tek mekân olarak çözümlenmiştir. Zemin kat döşeme kotuna yönelik yüzey araştırmaları yapılmış ancak net bir bilgi elde edilememiştir. Çeşitli kullanımlar sonucunda muhdes döşemelerin inşa edilmek istendiği bilinmektedir(8).

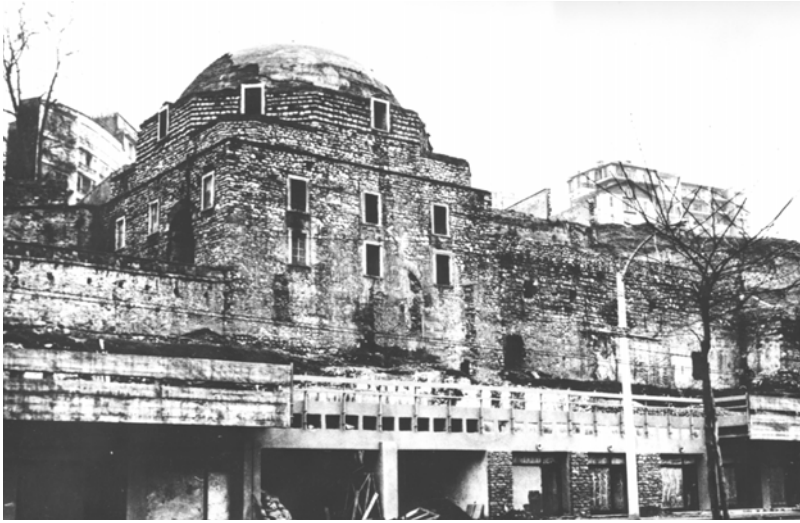
Cephelerde zemin kat döşeme kotuna kadar kesme taş olan duvar dokusu, bu kottan sonra iki sıra tuğla ve bir sıra taştan

oluşan duvar dokusuna dönüşmektedir. Bu doku bir taş profil ile üst kotta yer alan kemerler dizgesinden ayrılmaktadır. Uzun kenarında beş, kısa kenarında ise üç kemerin bulunduğu kesme taştan inşa edilmiş kemer dizgesinin aynaları günümüzde altıgen boşluklardan oluşmaktadır.

Büyük döküm binasının güney cephesinde, dökülen toprakların binadan dışarı çıkarıldığı tonozlu geçitlerin üstlerinde yer alan taş konsollar dikkat çekmektedir. Lewis'in resminde bu taş konsolların üzerindeki ahşap cumbalar görülebilmektedir (Bkz. Onarımlar Bölümü).

1 Küçük Döküm Binası

Günümüzde mevcut iki döküm binasından doğu yönünde yer alanı XV. Yüzyıl'ın ortalarına tarihlenebilir. Üst örtü sistemini tek bir kubbenin oluşturduğu ve kare plana sahip binada zararlı gazların atımını sağlayan bir fener dikkat çekmektedir. Sıralı moloz taş kullanılarak oluşturulan cephe duvarları kubbe kasnağında taş-tuğla tekniği kullanılarak oluşturulmuş



Resim: 9



Resim: 10

duvar örgüsüne dönüşmektedir (Bkz. Onarımlar Bölümü).

Bina iç mekânında büyük bir döküm çukuru bulunmaktadır. Büyük döküm binasında olduğu gibi bu binada da döküm çukuru tonozlu bir geçit ile dış mekâna açılmaktadır. Bu binada diğer binada görülen ocak sistemleri ve zararlı gazların dışarı atımını sağlayan kemerler dizgesi içinde yeralan boşluklar bulunmamaktadır. Sövesiz ve tuğla kemerli pencereler dikkat çekmektedir.

Küçük döküm binasının doğu duvarına bitişik konumda yeralan ve 1972 yılındaki sondaj çalışmaları sırasında ortaya çıkarılan dört gözlü su sarnıcının çeşitli dönemlerde, yapılar topluluğunun su ihtiyacının giderilmesine yönelik kullanıldığı varsayılmaktadır. Su sarnıcının daha sonraki dönemlerde inşa edildiği, küçük döküm binasının sarnıca bitişik cephesinde yeralan penceresinin kapatılmasından anlaşılmaktadır.

1Çevre Oluşumu

Günümüzde alt yol kotunda yeralan bir dükkan dizisi dikkat çekmektedir. Bu dükkanlar İstanbul Belediyesi tarafından 1958 yılındaki yol genişletme çalışmaları sırasında yol ile top döküm binalarının oturduğu plato arasındaki kot farkı nedeni ile oluşan cephenin değerlendirilmesi amacı ile inşa edilmiştir (9). 1972 yılı onarımları sırasında çevre düzenlemesi kapsamında günümüzde görülen teraslama yapıları gerçekleştirilmiş ve

Resim: 9

Büyük top döküm binasının cümle kapısını, giriş saçağını ve rampayı gösteren resim.

Resim: 10

Küçük top döküm binasının doğu cephesi ve kubbe, 1969.

Resim: 11

1990 yılında top döküm binaları.

Resim: 11



⁹ İstanbul Belediyesi ile Gayrimenkul Eski Eserler ve Anıtlar Yüksek Kurulu arasındaki yazışmalardan, dükkanların inşasının 30.09.1959 tarih ve 1225 sayılı kurul kararı ile uygun görüldüğü ancak inşaatın 1965 senesinde devam etmekte olduğu dönemin basınından öğrenilmektedir. (11.01.1965 tarihli Son Havadis gazetesi).

¹⁰ Bu dönemde yapılan imalatlar hakkındaki detaylı bilgi, Rölöve ve Anıtlar Müdürlüğü'nün "Tophane-i Amire" dosyasındaki ataşman defterleri'nde mevcuttur.

¹¹ İstanbul 1 Numaralı Kültür ve Tabiat Varlıklarını Koruma Kurulu ve Anıtlar Müdürlüğü'nün ilgili dosyaları.

parselin kuzey bölümüne bir idare binası inşa edilmiştir. Ayrıca topların sergilenmesi amacıyla çok sayıda taş kaideler oluşturulmuştur⁽¹⁰⁾.

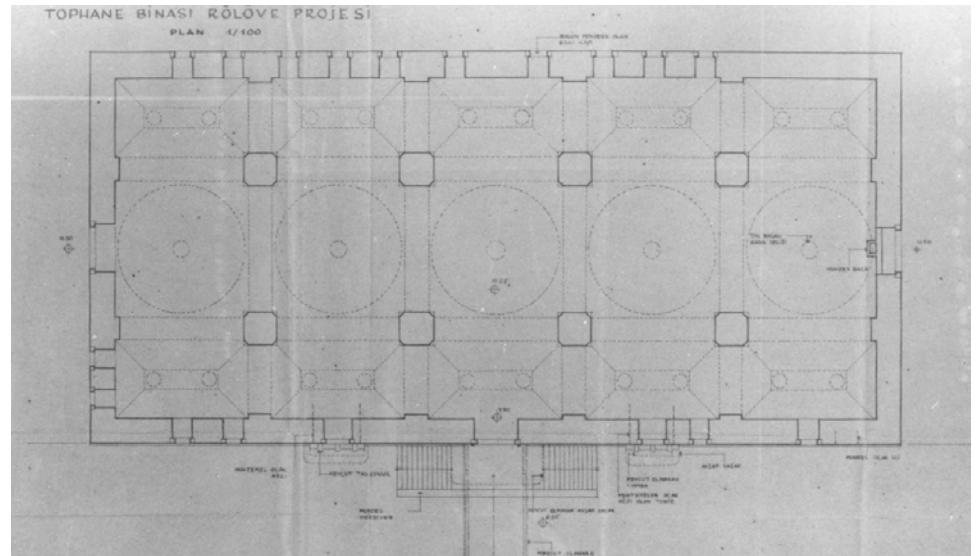
Onarımlar

İlgili kurumların arşivlerinde ⁽¹¹⁾ yapılan araştırma ve incelemeler sonucunda günümüzde mevcut döküm binalarının koruma amaçlı onarım çalışmalarının iki farklı dönemde gerçekleştirildiği belirlenmiştir. Bu dönemler; "Birinci Dönem Onarımları (1958-1959 Yılları)", ile "İkinci Dönem Onarımları (1973-1984 Yılları)" olmak üzere incelenecektir.

1 Birinci Dönem Onarımları

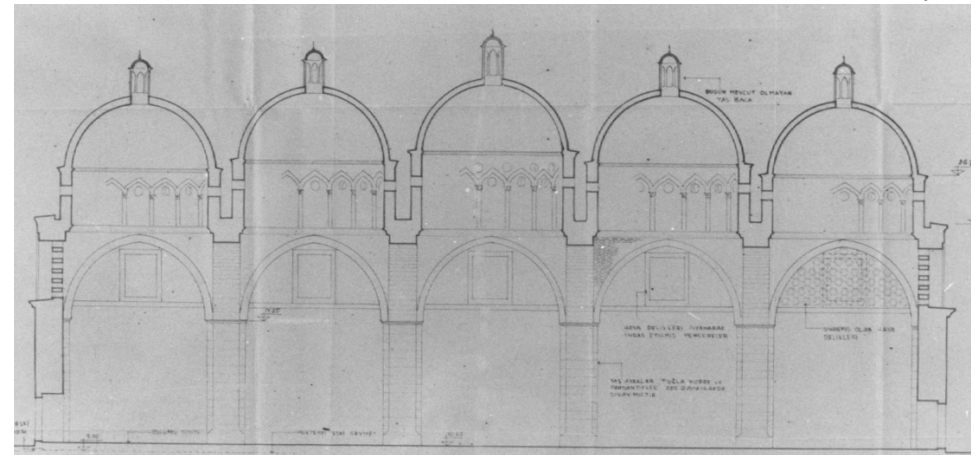
(1958-1959 Yılları):

Top döküm binaları ile ilgili koruma amaçlı onarım çalışmalarının başlangıcı, İstanbul Belediye Reisliği'nin "Top Dökümhanesi Tesislerinin Restorasyonuna ve Civarının Tertip ve Tanzimine Ait Rapor" başlıklı bir rapor ile birlikte hazırlanan "Tophane Binası Rölövesi'nin 11. 04. 1958 tarihinde Gayrimenkul Eski Eserler ve Anıtlar Yüksek Kurulu'na iletilmesi olarak kabul edilebilir. Bu raporda konular, top dökümhane tesislerinin etrafının tertip ve tanzimi ve bu tesislerin restorasyonu olarak iki grup halinde ele alınmıştır. Rapora ek olarak sunulan projeler de bu çerçevede içerisinde



Şekil:1

Şekil:2



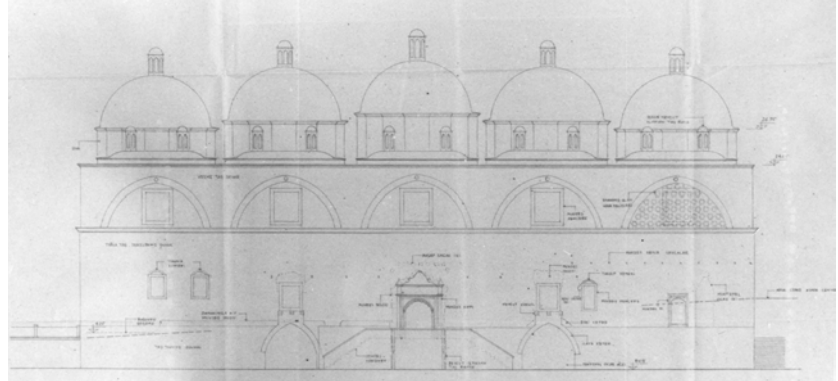
Şekil: 1
Birinci dönem onarımlarını gösteren çizimler. (1958-1959)
Zemin kat planı.

Şekil: 2
Birinci dönem onarımlarını gösteren çizimler. (1958-1959)
Boy kesit.

hazırlanmıştır. Bu raporun önemi top döküm binalarının ilk onarım öncesi durumlarının açıklanmış olmasıdır. Söz konusu raporda daha sonraki onarımlara ışık tutabilecek bazı önemli bulgular ve projede öngörülen hususlar şu şekilde sıralanabilir:

1. Büyük Döküm Binası:

- Büyük top döküm binasının cümle kapısının önünde yer alan merdiven ve sahanlığın yıkılması, buna karşılık Lewis'in tablosunda görülen rampanın yeniden inşaatı öngörülmüş,
- Lewis'in tablosunda görülen ve cümle kapısının önünde yer alan ahşap saçığın varlığını belgeleyen, izleri taş duvar üzerinde görülen oyukların mevcudiyeti tespit edilmiş ancak ahşap saçığın yeniden inşasına gerek görülmemiş, projede yer verilmemiş,
- Lewis'in tablosunda görülen ve cümle kapısının her iki yanında yer alan iki adet ahşap cumbaya ait tahribat izleri taş duvarda tesbit edilmiş, ancak ahşap saçakta yapılan yorum cumbalar için de geçerli kılınmış,
- Beden duvarlarındaki mevcut pencerelerin muhdes olduğuna değinilmiş ancak tarihî bir dönemi temsil ettiklerinden dolayı gerekli tamiratın yapılarak olduğu gibi bırakılması uygun görülmüş,
- Döküm sırasında oluşan gazların atımını sağlayan kemer dizgesi içinde yer alan altıgen boşlukların kapatıldığı ve yerlerine muhdes pencerelerin konduğu tespit edilmiş, bu durumun düzeltilmesi gerektiği belirtilmiş,
- Kubbelerin muhdes olduğu, ancak bir devri temsil ettiklerinden muhafaza edilmeleri gerektiği, ancak kubbelerin üzerinde yer alan ve mevcudiyetleri vesikalarla saptanan taş bacaların esas karakteri oluşturmaları açısından yeniden



Şekil: 3

Şekil: 3
Birinci dönem onarımlarını gösteren çizimler (1958-1959) Güney cephesi.

- inşaatları gerekli görülmüş,
- Bina içindeki ayak, kubbe ve beden duvarlarında görülen ve 30 sene önce uygulandığı saptanan sıvanın raspa edilmesi ve esas bünyenin ortaya çıkarılması gerektiği belirtilmiş,
- Mevcut döşemenin yeni olduğu, bu döşemenin kaldırılarak esas döşemeye ulaşılmasının gerekliliği vurgulanmış ayrıca mevcut asma katın da kaldırılması gerektiği vurgulanmıştır.

1. Küçük Döküm Binası :

- Bina içindeki mevcut ahşap muhdes katların kaldırılması gerektiği,
 - Sıvaların raspa edilerek esas bünyenin ortaya çıkarılması gerektiği,
 - Beden duvarları üzerinde yer alan muhdes pencerelerin muhafaza edilmesi,
 - Kubbenin üzerinde bulunduğu çeşitli vesikalarla tespit edilen taş bacanın yeniden inşaatı öngörülmüş ve projeler bu bulgu ve görüşler çerçevesinde hazırlanmıştır.
- İstanbul Belediye Reisliği tarafından hazırlanarak Gayri Menkul Eski Eserler ve Anıtlar Yüksek Kurulu'na sunulan söz konusu rapor ve projeler hakkında kurul, geç dönemlerdeki onarımlara esas oluşturacak olan "17. 05. 1958 tarih ve 906 sayılı karar"ı alır ve bu kararda, gerek büyük gerek küçük döküm binalarına yönelik tekliflerin genelde uygun bulunduğu ancak cümle kapısı üzerindeki ahşap saçak,

12 Onarımlarla ilgili

bakınız:

Gece Postası 29 Kasım 1959,
Şehir 3 Aralık 1959, Son
Posta 8 Aralık 1959.

13 S. Emler'in 15.03.1967

tarihinde Rölöve ve Anıtlar
Bürosu'na, GEEAYK'ın
istegi üzerine hazırlanmış
olduğu ve İstanbul
I Numaralı Kültür ve Tabiat
Varlıklarını Koruma Kurulu
arşivindeki Tophane-i Amire
dosyasında bulunan rapor.
Bu dönemdeki onarımlarda
kontrol şefi olarak görev
yapan H. Tayla'dan sözlü
anlatımlar yolu ile uygulama-
malar hakkında bilgi edinil-
miştir. H.Tayla, onarım
uygulamalarının Millî
Emlâk Müdürlüğü'nce
yürütülmüş olduğunu ve
ilgili dökümanların
söz konusu müdürlüğün
arşivinde olabileceğini
belirtmiştir.

14 S. Emler raporunda,

İstanbul Millî Emlâk
Müdürlüğü'nden
öğrenildiğine göre
restorasyonların 1958
yılında, kesin kabul işinin
ise 1961 yılında yapıldığını
öğrendiğini belirtmektedir.

15 Millî Savunma

Bakanlığı'nın bünyesinde
hazırlanan ve 09.07.1970
tarihli uzmanlar kurulu
raporu.

16 Millî Savunma Bakanlığı

İnşaat Emlâk İskân
Dairesi'nin 25.04.1970 tarih
ve D-82/135 sayılı
GEEAYK'na yazdığı yazı.
(İstanbul I Numaralı Kültür
ve Tabiat Varlıklarını
Koruma Kurulu Arşivi
Tophane-i Amire dosyası).

cephedeki mevcut konsollara oturan ahşap cumbalar, çatı suyunun alınması, zemin döşemesi, iç sıvalar ve beden duvarlarındaki pencereler gibi konularda geniş etüdlerin yapılmasının gerekliliği vurgulanarak diğer maddelerin uygulanabileceği belirtilir.

“Birinci Dönem Onarımları” olarak nitelendirilen bu dönem onarım uygulamaları basında da yansımalarını bulmuştur.

1958 yılında onarımların devam ettiği, 1959 yılında ise onarımların tamamlandığı günün basınından öğrenilebilmektedir⁽¹²⁾.

Bu dönemdeki onarım uygulamalarının kapsam ve niteliği S. Emler tarafından hazırlanan ve bu dönem onarım projesini esas alan bir rapordan öğrenilebilmektedir⁽¹³⁾. Bu raporda;

-Cümle kapısının önünde yeralan merdivenin yıktırıldığı ancak rampanın yapılmadığı,

-Ahşap saçağa ait taş duvardaki izlerin horasan derz yapımı sırasında yok edildiği,

-Lewis'in tablosunda görülen ve taş konsollara oturan ahşap cumbaların gerisinde yeralan ve rölövede gösterilmiş olan dolgu taş duvarın yerinde görülemediği,

-Döküm esnasında oluşan zararlı gazların atımını sağlayan ve kemer dizgesi içinde yeralan peteklerin önüne yapılan muhdes pencerelerin kaldırılmış ve

havalandırmanın temin edilmiş olduğu,

-Kubbelerin üzerinde yerelmesi gerektiği belirtilen ve projede önerilen taş bacaların inşa edilmiş olduğu,

-Ayak ve beden duvarlarındaki sıvaların raspa edilmiş olduğu ancak kubbe ve pantantiflerdeki sıva katmanlarının mevcut olduğu,

-Her iki binada görülen ahşap ve muhdes asma kat ve katların kaldırılmış olduğu,

-Küçük döküm binasında ise herhangi

bir inşai faaliyetin görülmediği belirtilmektedir⁽¹⁴⁾.

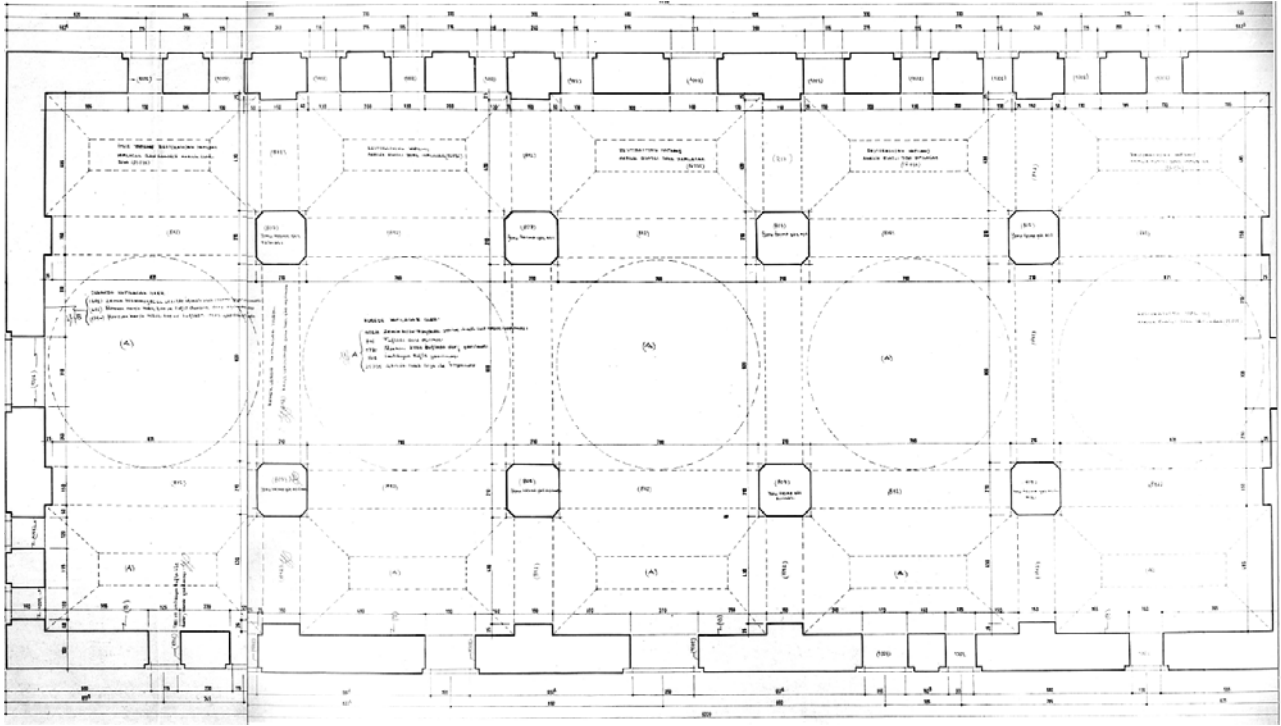
Millî Savunma Bakanlığı bünyesinde hazırlanan bir raporda ise büyük top döküm binasının üst örtü sisteminin onarımı ile güney ve batı cephelerinin onarımının 1958-1959 yıllarında gerçekleştirildiği bildirilmektedir⁽¹⁵⁾.

İkinci Dönem Onarımları (1973-1984 Yılları)

“İkinci Dönem Onarımları”nın başlangıcı Millî Savunma Bakanlığı İnşaat ve Emlâk-İskân Dairesi'nin bünyelerinde program ve proje tanzimi için bir heyet kurularak ve bu heyetin mahallinde gerekli çalışmayı yapıp, Gayri Menkul Eski Eserler ve Anıtlar Yüksek Kurulu'na bildirmesi olarak kabul edilebilir⁽¹⁶⁾. Bu raporda, daha önce sadece büyük döküm binasında onarım yapıldığı, güney cep-hesindeki tonozlu geçitlerin yarı yarıya toprağa gömülü olduğu, özellikle küçük döküm binasının bir an evvel onarıma alınması gibi konulara yer verildiği görülmektedir.

Millî Savunma Bakanlığı'nın bünyesinde kurulan bir kurul 09. 07. 1970 ve 10. 09. 1970 tarihli, mevcut durumu saptamaya ve o döneme kadar geçen süre içindeki onarımları tespit etmeye yönelik bir rapor ile birlikte restitüsyon ve restorasyon projelerini hazırlar. Bu projeler doğrultusunda ve Millî Savunma Bakanlığı ile Kültür ve Turizm Bakanlığı arasında yapılan bir protokol sonucu onarım çalışmalarına başlanır.

İ. Öz, 29. 05. 1974 tarihli ve 732-478 sayılı ara raporunda, çalışmaların sürdürüldüğünü, büyük binada kısa olan çörtlenlerin uzatılması, iki adet izabe ocağının içlerinin açılarak koruma altına alınmalarının sağlanması, küfeki taklidi

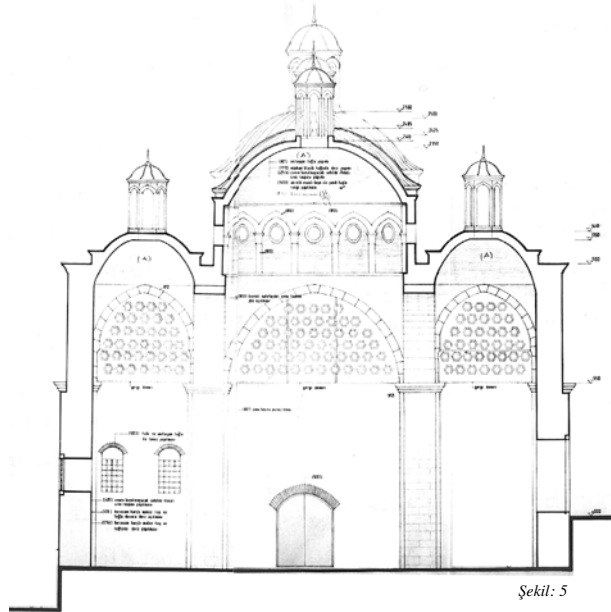


Şekil: 4

döşeme yapılması, küçük binada ise kasnakta pencere olmayan projenin uygulanması ve çevre düzeninin projeye uygun hale getirilmesi gerektiğini belirtir.

“İkinci Dönem Onarımları”nın 1984 yılına kadar sürdüğü İ. Öz’ ün 18.09.1986 tarihinde İstanbul Rölöve ve Anıtlar Teknik Müdürlüğü’ne vermiş olduğu rapordan öğrenilmektedir. Bu raporda küçük döküm binasının tamamen restore edildiği, bahçede topların kronolojik sergilemelerinin başlamış olduğu, büyük döküm binasının dış onarımlarının tamamlanarak iç onarımlara başlandığı ancak 1985 yılından itibaren ödenek tahsis edilememesi nedeniyle onarımların durduğu, özel mimarisi ile tek örnek olduğu vurgulanan bu yapıda bakımsızlığa bağlı olarak onarımları yapılan kısımların bile tekrar harap duruma geldiği belirtilmektedir.

Değerlendirme



Şekil: 5

Tophane semtinde yer alan “Top Döküm Binaları”nın koruma amaçlı onarım uygulamalarının iki dönemde gerçekleştirildiği, 1958-1959 yıllarını kapsayan birinci dönemde ağırlıklı olarak büyük döküm

Şekil: 4

İkinci dönem onarımlarını gösteren çizimler. (1973-1984). Büyük top döküm binası, Zemin kat planı.

Şekil: 5

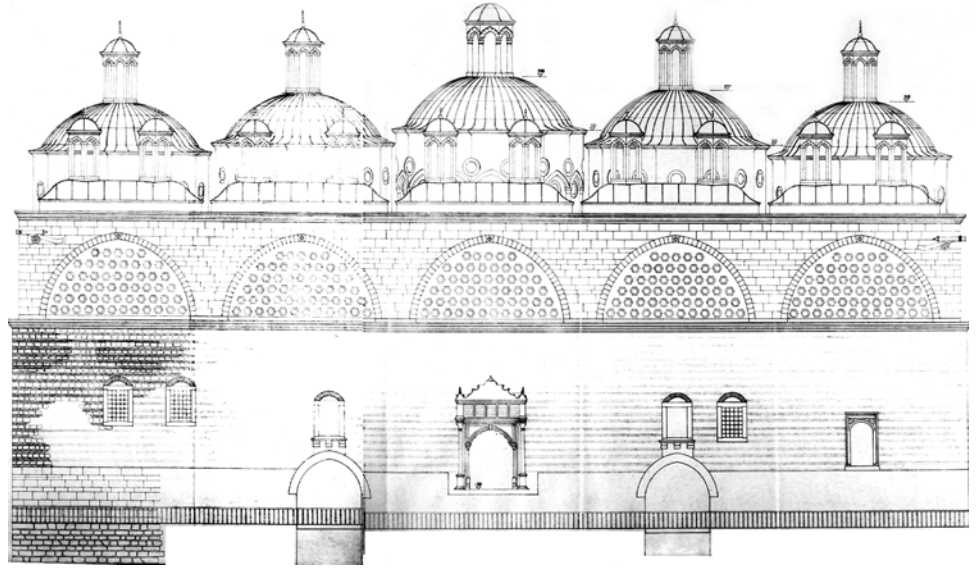
İkinci dönem onarımlarını gösteren çizimler. (1973-1984). Büyük top döküm binası, en kesit.

Şekil: 6

İkinci dönem onarımlarını gösteren çizimler (1973-1984). Büyük top döküm binası, Güney cephesi.

Şekil: 7

İkinci dönem onarımlarını gösteren çizimler (1973-1984). Küçük top döküm binası, Zemin kat planı.



Şekil: 6

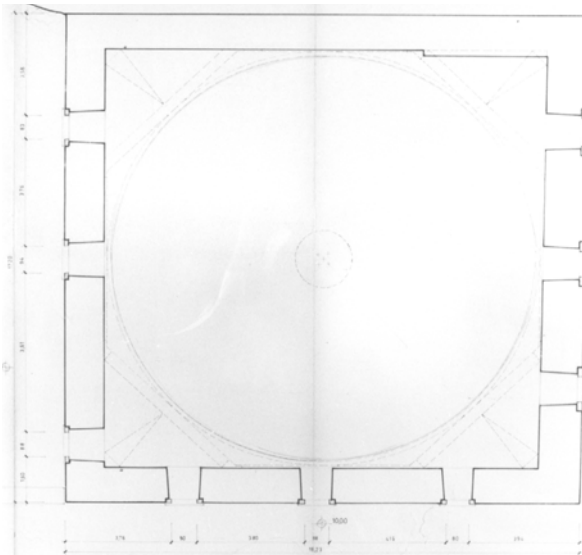
binasının ele alındığı buna karşılık 1973-1984 yıllarını kapsayan ikinci dönemde ise ağırlıklı olarak küçük döküm binası ile çevre düzenleme çalışmalarının yürütüldüğü anlaşılmaktadır.

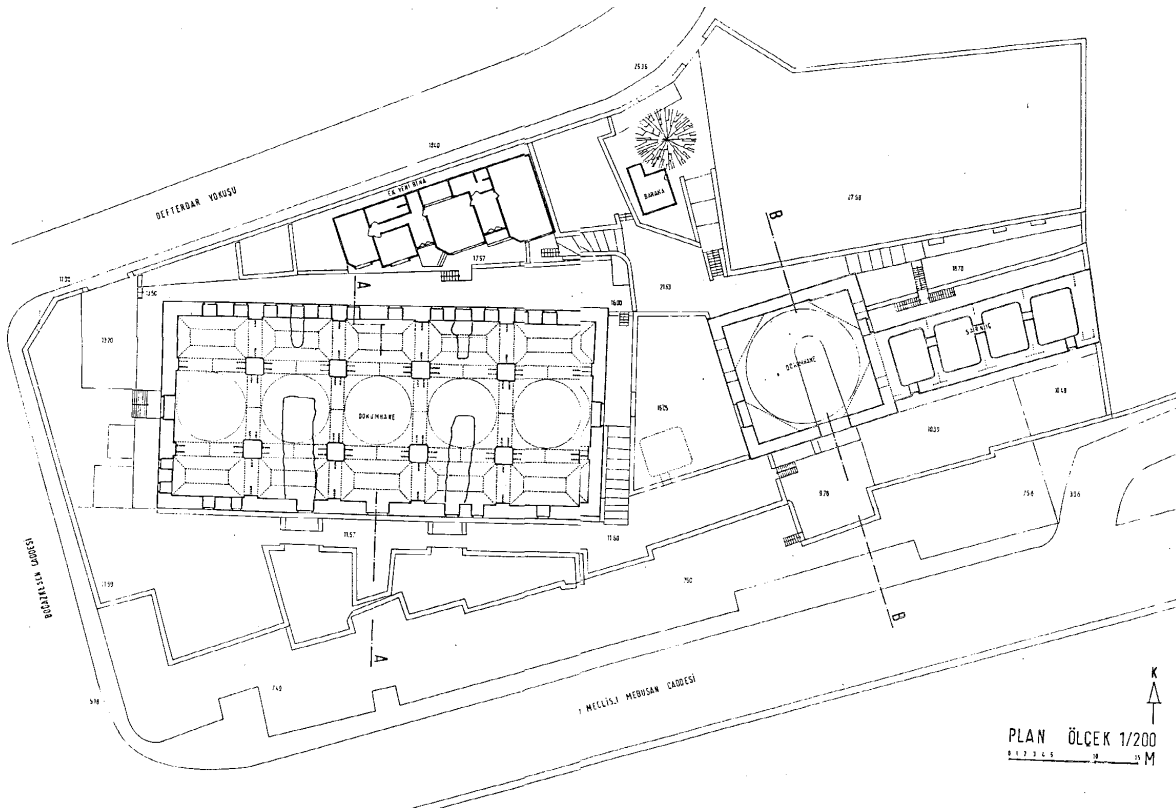
Birinci dönemdeki onarım çalışmalarında büyük döküm binasının üst örtü çalışmaları kapsamında, varlıkları görsel belgelerle saptanan kagir havalandırma bacalarının yeniden inşaatı gerçekleştirilmiş ve görsel bir bütünlük

sağlanmıştır. Ancak buna karşılık taş duvar üzerindeki cümle kapısı saçak izlerinin ve ahşap cumbaların taş duvar dolgularının derz çalışmaları sırasında yok edilmesi olumsuz bulunmuştur.

Günümüzde mevcut kemer dizgesi içinde yeralan muhdes altıgen boşlukların yerinde daha önce mevcut ancak yüksek ısı nedeniyle dağıldıkları düşünülen otantik şebeke parçalarının yüzey araştırması yapılarak bulunması ve restitüe edilmesi gerekirdi. Koruma amaçlı onarım çalışmalarının özellikle büyük döküm binasında olmak üzere tamamlanmadığı anlaşılmaktadır. Günümüzde kuzey cephesinde yeralan pencere üst kemer aynaları ile birlikte tonozlu geçitlerde ve kapı bölümünde herhangi bir sınırlayıcı eleman bulunmamaktadır. Bir başka deyişle bina dış tesirlere karşı savunmasız bırakılmıştır. İç mekânda ise yüzey araştırmalarına kısmen başlanmış olduğu ancak daha sonra terk edildiği anlaşılmaktadır. Küçük döküm binasında ise kubbe kasağında yeralan ve muhdes olduğu öne sürülen pencerelerin geçmiş dönemlere ait herhangi bir belgesinin bulunmadan

Şekil: 7



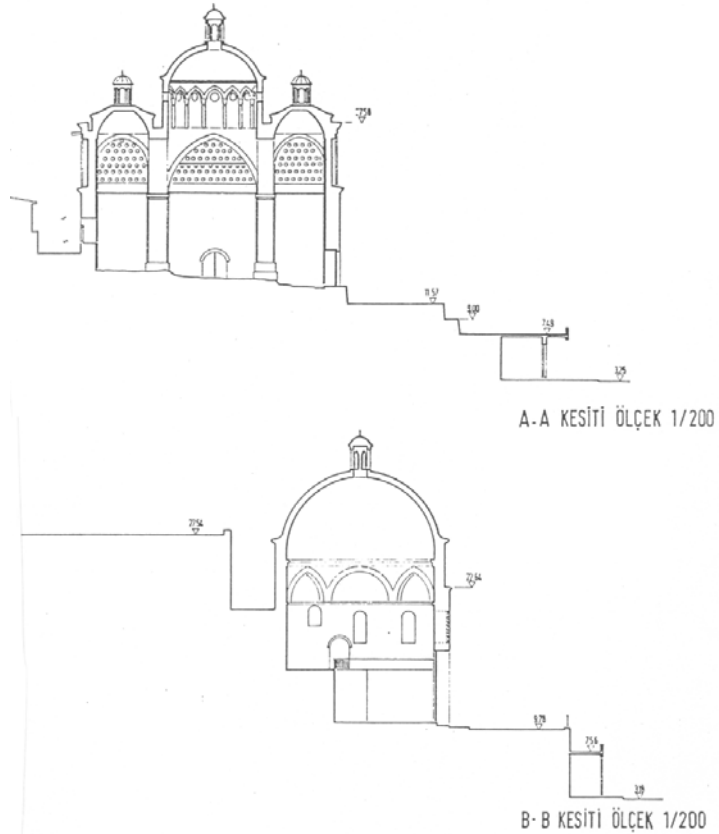


Şekil- 8

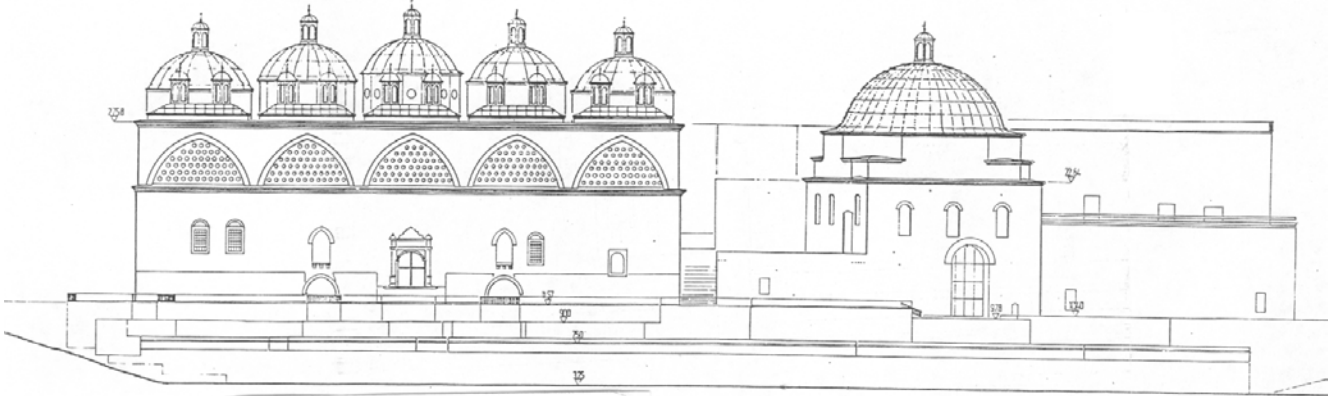
varsayıma dayanılarak iptal edilmesi bilimsel restorasyon kurallarına aykırı bulunmuştur. Söz konusu durumun, küçük döküm binasının güney cephesindeki pencere düzeni ile de bağlantılı olduğu ifade edilebilir.

Ülkemizde sıklıkla karşılaşılan, kamu binalarına ait onarımlarda ödenek yetersizliği konusu top döküm binalarının onarım çalışmaları sırasında da gündeme gelmiş ve onarım çalışmalarının uzun sürelere yayılmasına neden olmuştur. Ayrıca yapıların çevre şartlarının, yapısal ve mekânsal olanaklarının bilimsel yöntemlerle belirlenmeden ve gerçekçi olmayan işlevlerle donatılmak istenmeleri zaman içerisinde boş kalmalarına ve hızla yıpranmalarına zemin hazırlamıştır.

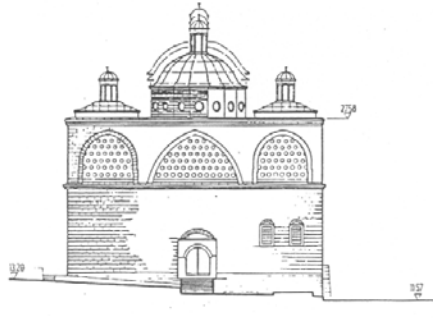
Top döküm binaları günümüzde Mimar



Şekil-9



Şekil:10

**Şekil: 8**

Büyük ve küçük top döküm binalarının rölöve çizimleri, 1992. Bu çizimler MSÜ Mimarlık Fak. Restorasyon ABD öğretim üye ve yardımcıları tarafından hazırlanmıştır. Zemin kat planları.

Şekil: 9

Büyük ve küçük top döküm binalarının rölöve çizimleri, 1992. Bu çizimler MSÜ Mimarlık Fak. Restorasyon ABD öğretim üye ve yardımcıları tarafından hazırlanmıştır. Kesitler.

Şekil: 10

Büyük ve küçük top döküm binalarının rölöve çizimleri, 1992. Bu çizimler MSÜ Mimarlık Fak. Restorasyon ABD öğretim üye ve yardımcıları tarafından hazırlanmıştır. Cepheleer.

Top döküm binaları günümüzde Mimar Sinan Üniversitesi'nin kullanımındadır. Mimar Sinan Üniversitesi Mimarlık Fakültesi Restorasyon Anabilim Dalı'na rölöve çalışmaları (Şekil 8,9,10) tamamlanan binaların işlevlendirilmeleri gündeme gelmiş ve buna yönelik proje çalışmalarına başlanmıştır. Büyük top döküm binasının işlevlendirilmesinde gözönünde bulundurulmuş husus, iç mekânın bölünmeden ve tek kerede algılanmasını sağlayacak bir çözümün üretilmesiydi. Ayrıca yüzey araştırmaları sonucu binanın zemininin arızalı olduğu tespit edilmiş ve bunun üzerine yüksekliği ayarlanabilen metal ayakların taşıdığı bir yüzey döşeme tasarlanmıştır. Özellikle iç mekân duvar yüzeylerinde olmak üzere, yüzey iyileştirici plastik onarımlar ve temizleme çalışmaları yapılmıştır. Söz konusu yapılar topluluğu günümüzde "Mimar Sinan Üniversitesi Kültür ve Sanat Merkezi" olarak işlevlendirilmiştir 1

KAYNAKÇA

- Arseven, C. E. 1989 *Eski Galata ve Binaları*, İstanbul.
- Arslan, N. 1992. *Gravür ve Seyahatnamelerde İstanbul*, İstanbul.
- Can, C. 1993. *İstanbul'da XIX. Yüzyıl Batılı ve Levanten Mimarların Yapıları ve Koruma Sorunları*, (yayınlanmamış Dr. Tezi) Yıldız Teknik Üniversitesi Fen Bil. Ens., İstanbul.
- Cezar. M. 1996. Tophane, *Mozaik*, 2 / 13, 28 -38
- Cezar, M. 1991. *XIX. Yüzyıl Beyoğlusı*, İstanbul.
- Cezar, M. 1963. Osmanlı Devrinde İstanbul'da Yangınlar ve Tabii Afetler, *Türk Sanatı Araştırma ve İncelemeleri I*, 327 -414.
- Çoruhlu, T. 1996 Tophane, *İlgi*, 86, 28 -35.
- Eldem, S. H. 1979. *Boğaziçi Anıları*, İstanbul.
- Eralp, N. Emiroğlu, B. Çiçekçiler, E. Çürük, C. 1983. *Askeri Müze*, İstanbul.
- Evlia Çelebi 1975. *Seyahatname*, İstanbul.
- Gönen, E. 1999. Sur la rehabilitation et l'avenir de la Fonderie Imperial d'İstanbul (Tophane-i Amire), *Anatolia Moderna VIII.*, Paris. 220-236
- Gönen, Güngören, E. 1995. Tophane -i Amire'nin Restorasyonu ve Geleceği Üzerine, *YAPI*, 167, 103 -111
- Hobhouse, J. B. 1812. *A Journey Through Albania and Other Provinces of Turkey in Europe and Asia to Constantinople During the Years 1809 and 1810*, London.
- İnciyan, P. G. 1956. *XVIII. Asırda İstanbul*, (çev. H. Andreasyan), İstanbul.
- Kömürçüyan, E. Ç. 1952. *XVII. Asırda İstanbul*, (çev. H. Andreasyan), İstanbul.
- Kritovulos, 1967. *Tarih-i Sultan Mehmed Han-ı Sani*, (çev. Karolide Efendi, haz. M. Gökmen), İstanbul.
- Pakalın, M. Z. 1983. *Tarih Deyimleri ve Terimleri Sözlüğü*, İstanbul.
- Raif Efendi. M. 1988. *Osmanlı İmparatorluğunda Yeni Nizamların Cedveli*, (çev. A. Terzioğlu -H. Hatemi), İstanbul.
- Şimşek, M. 1993. *Batılılaşma Sürecinde İstanbul' da II. Mahmud Dönemi İmar Faaliyetleri*, (yayınlanmamış Dr. Tezi), MSÜ, Sosyal Bil. Ens., İstanbul.
- Terzioğlu, S. A. 1965. *İshak Efendi*, Ankara.
- Ünsal, B. 1969. İstanbul'un İmarı ve Eski Eser Kaybı, *Türk Sanatı Tarihi*, 8 -61
- Wiener, W. M. 1998. *İstanbul Limanı*, İstanbul.

ŞEKİL KAYNAKLARI

- Arslan, N. 1992. *Gravür ve Seyahatnamelerde İstanbul*, İstanbul. Resim 3
- Eyice, S. 1969. *Galata ve Kulesi*, İstanbul. Harita 1
- Şahenk, H., 1996. *Bir Zamanlar İstanbul*, İstanbul. Resim 2

ARŞİVLER

- Atatürk Kütüphanesi Harita Arşivi
- İstanbul I Numaralı Kültür ve Tabiat Varlıklarını Koruma Kurulu Arşivi
- İstanbul Rölöve ve Anıtlar Müdürlüğü Arşivi
- MSÜ Mimarlık Fakültesi Restorasyon Anabilim Dalı Arşivi