

Öz

Geçmiş uygarlıklar, kendilerini büyük ölçüde yapılı çevreleriyle bize anlatırlar. Bu nedenle, mimari mirası oluşturan yapılı çevrelerin belgelenmeleri gelecek nesillere aktarılmalı açısından önemlidir. Makale konusu olan Stratonikeia ya da Eskişehir Köyü; kendi kurallarına bağlı kendi kültürünün izlerini taşıyan karakteristik yapıda iki farklı uygarlığın izlerini barındırmaktadır. Büyük ölçüde genel yapısını koruyarak günümüze kadar gelmiş olan, antik dönem yapıları ve sivil mimarinin bir arada olduğu yerleşmeler, iç içe geçen yapıları ve sergilediği “bütün” nedeni ile mekânsal sürekliliğe örnek olarak gösterilebilir. Bununla birlikte köyün ve antik kentin, aynı fiziksel çevrede kurulmuş olmaları Eskişehir’in çalışma alanı olarak seçilmesinde etkili olmuştur. 2002 yılında yapılan Eskişehir köyü belgeleme çalışmasının sonuçlarını içeren makalede, sivil mimarlık örneklerinden ev, kahve ve dükkân yapıları ile birlikte anıtsal çınar ağaçlarıyla dikkat çeken köy meydanı ve meydanadaki Şaban Ağa Camii konu edilmiştir.

Abstract

Past civilisations are legible through their physical environments. Therefore, documentation of the physical environment which forms the architectural heritage is substantial. The subject of this article; the settlement of Stratonikeia, today's Eskişehir village, is characterized by the traces of two different cultures. The prominence of this settlement is defined by the integrity of the architectural elements from both the antiquity and vernacular architecture which are well preserved, as well as its continuity while the existing village of Eskişehir lays upon the settlement of Stratonikeia of antiquity. This article is based upon the documentation as a result of fieldwork at Eskişehir village carried out by the author in the year 2002, and, it focuses on selected vernacular buildings including; houses, coffee house, shops and Şaban Ağa Mosque, as well as the village square with its monumental trees.

Anahtar kelimeler:

Stratonikeia, Eskişehir, süreklilik, devamlılık, Şaban Ağa Camii, sivil mimari, yerleşim.

Keywords:

Stratonikeia, Eskişehir, continuity, Şaban Ağa Mosque, vernacular architecture, settlement.

Geleneksel Yerleşmelerde Mekansal Süreklilik Üzerine Bir Alan Çalışması: “Stratonikeia - Eskişehir Köyü”

F. Gülşen GÜLMEZ

Mimar Sinan Güzel Sanatlar Üniversitesi,
Mimarlık Fakültesi, Mimarlık Bölümü

“Ulusal kültür ve sanat mirasımızın önemli bir bölümünü mimarlık ürünlerimiz oluşturuyor. Cesaretle söylemeliyiz ki mimari miras açısından en zengin örneklerle sahip ülkeler arasında ilk sıralardayız.” Ekinci, 1985, 121

Yaşadığımız coğrafyanın sadece geçmiş uygarlıklara ait örneklerle değil yakın tarihimize ait sivil mimarlık örnekleriyle de oldukça zengin bir birikime sahip olduğu tartışmasız bir gerçektir. Mimari mirasımızı oluşturan bu birikim, aynı zamanda sahip olduğumuz kültürel zenginliğimizin de bir parçasıdır. Başka bir anlatımla, mimari mirasımızı oluşturan yapılı çevreler, sadece mimarlığı değil aynı zamanda ait oldukları sosyal hayatı, yaşam kültürünü ve yapı sanatını da anlatan ürünlerdir. Bu nedenle geçmiş uygarlıkları araştıran ve belgeleyen arkeolojik çalışmalar yanında yok olma tehlikesi olan yakın tarihe ait sivil mimarlık örneklerinin de belgelenmesi, ülkemizin mimari mirasını tanıtmaya ve gelecek nesillere aktarmaya açısından büyük önem taşımaktadır.

Bu makaleye konu olan Stratonikeia,

bugünkü adı ile Eskişehir Köyü’nde, 2002 yılında MSGSÜ Mimarlık Bölümü’nden bir öğrenci grubu ile sivil mimari örneklerin belgelenmesi amaçlı bir alan çalışması yapılmıştır¹. Makale, alan çalışmasında elde edilen verilerin sonuçlarını içermektedir.

Sivil mimari örneklerinin, dolayısıyla da yerleşmenin önemli ölçüde korunmuş olması, köyün, üzerinde bulunduğu antik kent ile iç içe geçen yapısı, bu özelliklerle sahip bilinen az sayıdaki örneklerden biri olması ve her iki yerleşimin somut izlerini sergilemesi Eskişehir Köyü’nün çalışma alanı olarak seçilmesinde etkili olmuştur. Ancak antik kente ait belgeleme arkeolojik kazı çalışması tarafından konu edildiği için, sadece sivil mimarlık örnekleri üzerinde çalışılmıştır. Söz konusu alan çalışması Eskişehir Köyü’nü kapsayan sivil mimarlık örnekleri üzerine yapılmış ilk çalışmadır ve 21 adedi ev olmak üzere, cami ve çarşı içindeki kahveler ve dükkânlar dâhil toplam 33 yapı rölöve ve fotoğraflarla belgelenmiştir².

Tarihsel Gelişim İçinde Stratonikeia Antik Kenti ve Eskişehir Köyü³

Aynı fiziksel çevrenin ardına farklı kültürler ve uygarlıklar tarafından yaşanmış olmasının başlıca nedeni; bölgenin verimli topraklarının ve zengin su kaynaklarının yaşamak için uygun fiziksel ve coğrafi koşulları sağlamış olmasıdır. Bu nedenle, bereketli Anadolu topraklarında, günümüze kadar çağlar boyunca kesintiye uğramadan yaşamın devam ettiği pek çok yerleşme mevcuttur. Bu yerleşmelerden biri de yakın tarihe kadar varlığını sürdürmüş olan Eskişehir Köyü'dür.

Bugün Eskişehir olarak bilinen köy, Muğla ili Yatağan ilçesine bağlı, Yatağan Termik Santrali'nin hemen yanında bulunan ve Karia Bölgesi'nin Helenistik döneme ait önemli kentlerinden Stratonikeia antik kentinin üzerine kurulmuştur.

Stratonikeia kelimesi, Yunanca'da ordu zaferinin yurdu anlamına gelmektedir. Ancak antik kent adını Kral Seleukos'un oğlu II. Antiochos tarafından, gizli aşk yaşadığı üvey annesi Kraliçe Stratonikeia'dan almıştır. Kentin, M.Ö 270 yılında Kraliçe Stratonikeia adına

kurulmuş olabileceği ya da daha önceden bölgede var olan Khrysaoris / Idrias şehrine Stratonikeia adının verilmiş olabileceği söylenmektedir. II. Antiochos, gizli aşkı öğrendikten sonra karısını ve oğlunu şehirden süren babası Kral Seleukos'un ölümünden sonra, M.Ö. 281 – 261 yılları arasında Stratonikeia'yı yönetmiştir. Kent Seleukoslular, Ptolemaioslar, Makedonyalılar, Rodoslular ve Romalılar'ın eline geçmiş, Bizanslılar döneminde bölgenin piskoposluk merkezi olmuştur. 11.yy.'da Türklerin eline geçen kent 1354 yılında Menteşoğulları tarafından Cenevizliler'den alınmış, 1425 yılında da Osmanlılar'ın eline geçmiş ve Eskişehir adıyla yakın tarihe kadar varlığını sürdürmüştür.

Strabon'un Küçük Asya'nın Karia bölgesindeki önemli şehirlerinden biri olarak nitelendirdiği Stratonikeia'nın, yaklaşık 1000 dönümlük bir alan üzerinde, ızgara planlı, tamamı mermerden yapılmış dünyanın en büyük antik mermer kenti olduğu söylenmektedir. Hayatta kalan gladyatörlerin emeklilik yaşadığı kent, Hekate ve Zeus'a adanmış iki büyük kutusal alana sahip bilinen tek şehir devletidir ve aynı zamanda Kariahılar'ın

¹ Stratonikeia / Eski Eskişehir Köyü Sivil Mimari Belgeleme Çalışması, Mimarlık Bölümü Öğretim Üyesi F. Gülşen Gülmez yürütücülüğünde, 15-25 Mayıs 2002 tarihleri arasında, Mimarlık Bölümü öğrencileri; Cenk Sağman, Nihan Güzerler, Gülin Dede, Ozan Demirhan, Çisem Uzun, S. Zeki Besen, Yavuz Özgül ve Güliz Fiş'in katılımı ile gerçekleştirilmiştir.

² Alan çalışmasına ait bulgular ilk olarak, 2007 yılında Akdeniz Mimarlığı konulu 1' st Euro-Mediterranean Regional Conference: Traditional Mediterranean Architecture Present and Future'da 'A Case Study: The Village of Eskişehir/Stratonikeia as an Example of Urban Continuity' başlıklı bildiri ve poster bildirisi olarak sunulmuş ve bildiriler kitabında yayımlanmıştır. Bu çalışma, genişletilmiş ve güncelleştirilmiş olarak bu makalede tekrar ele alınmış, daha önce örnekleri verilmemiş olan ve yöreye özgü mimari karakteri yansıtan ev, kahve, dükkân örnekleri ile birlikte yine karakteristik yapısı nedeniyle köy meydanı ve meydanın önemli yapılarından olan Şaban Ağa Camii konu edilmiştir.

³ Tarihçe bölümünde yararlanılan kaynaklar; Akurgal, E. 1993, 560-561, Baş, A. 1991, 365-382, Boyssal, Y. 1982, 195, İrem, 2006,19-20, Kazıl, E. 2005, 38-42., Strabon, 1987, 183,186. Tirpan, A. 1983, 209., Uykucu.E. 1983, 95,96,226,227,228, URL1, Mart 2007, URL Mart 2007, URL 3, Şubat,2012



Resim: 1



Resim: 2-a



Resim: 2-b

Resim: 1
Muğla Eskihisar kalıntıları (Stratonikeia) (Thomas, 1997), Stratonikeia'ya ait yapılardan mermer parçaları.

Resim: 2-a
Köyün vaziyet planı:
I- Gymnasion,
II- Bouleuterion,
III- Şaban Ağa Camii,
IV- Hamam,
V- Köy Meydanı,
VI- Tiyatro'ya giriş,
VII- B. Söğüt Haritasında Antik Şehre ait Sur izi.

Resim: 2-b
Köyün genel görünüşü

mülkiyetinde olan antik dönemin önemli dini merkezlerinden biri olan Zeus Khrysaereon Tapınağı'nın bulunduğu siyasi bir merkezdir. Sahip olduğu özellikleri ve anıtsal yapıları, krallığın güçlü olduğu dönemde kurulmuş olan şehrin, oldukça canlı, zengin ve hareketli bir merkez olduğunu gösterir boyut ve niteliktedir (Resim 1).

Yakın tarihe kadar da aynı zenginliğin ve canlılığın devam ettiği Eskihisar Köyü bugünkü durumuna gelmeden önce üç ayrı

göç yaşamıştır. İlk göç 1957 depreminin ardından yaşanmıştır. Yeni bir deprem olasılığı nedeni ile yerleşmenin 150 - 200 m. kuzeyinde yeni bir köy kurulmuş ve yaklaşık 33 hane dışında köy buraya taşınmıştır.

İkinci göç, 1980 yılında, yeni köyün altında, 106 milyon tonluk kömür rezervinin bulunmasıyla yaşanmıştır. Kömür çıkarılması nedeniyle kurulan yeni köy toprak altında kalacağından halk bu kez Eskihisar Köyü'ne geri dönmüştür. Stratonikeia'ya ait eserlerin korunması amacı ile eski köyün altında kalan rezerve hiç dokunulmamıştır.

Üçüncü göç, 1977 yılında başlanan arkeolojik kazı çalışmaları kapsamında kazı heyetince köye tekrar yerleşilmesinin antik eserlerin korunmasını olumsuz etkileyeceği yönündeki uyarısı üzerine yaşanmış, köy bu kez daha uzakta yeni bir yerleşme noktası olan bugünkü yerine taşınmıştır. Bu nedenle Stratonikeia üzerinde kurulmuş ve bugün terk edilmiş olan Eskihisar Köyü ile aynı isimde yeni bir köy kurulmuştur.

Kentte aralıklı olarak Prof. Dr. Y. Boysal (1977-1997), Prof. Dr. M. Çetin Şahin (2003-2006) tarafından yapılan kazı çalışmaları, 2008 yılından itibaren Doç. Dr. Bilal Söğüt tarafından yürütülmektedir.

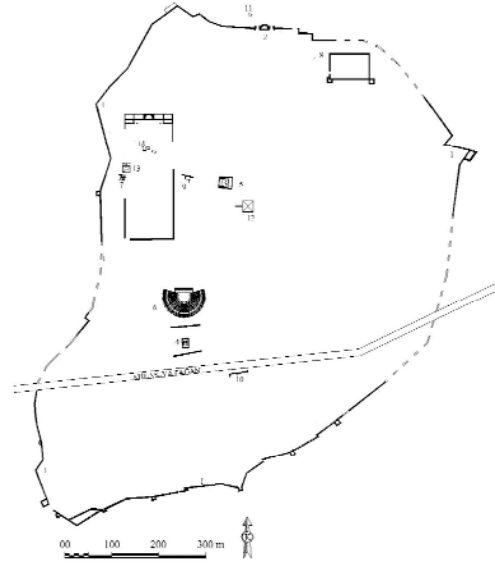
Eskihisar Köyü Yerleşim Dokusu

Köy yerleşimi genel yapısıyla, organik sokak düzeni içinde çoğunlukla geniş bahçeler içinde yer alan bir ve / veya iki kattan oluşan evlerden ve çok sayıda dükkân ve kahveden oluşmaktadır. Evliya Çelebi köyü bahçeli, sulak, yeşillikli, üç mahalleden oluşan bir yerleşme içinde, toprak damlı evler olarak tarif eder (Evliya

Çelebi, 2005, 108). Aladağ'ın Muğla için tarif ettiği toprak damlı evlerin mimari kurusunun, köydeki evlerle benzerlik göstermesi, evlerin toprak damlı ev prensibi ile yapılmış olduklarını göstermektedir. Ancak bu evlerin, Muğla'daki toprak damlı evlerin zamanla kiremit çatılı evlere dönüşmesi gibi aynı dönüşümü yaşadığı düşünülebilir. Bugün köy içinde toprak damlı ev örneği bulunmamaktadır (Aladağ, 1990, 380-381).

Köyde örneği görülen yapılardan kahve ve dükkânların çoğu, aynı zamanda köyün çarşısı olan köy meydanında ve meydana giden sokaklar üzerinde, bağımsız yapılar halinde ya da evlerle birlikte bulunmaktadır. Dükkânların farklı işlevleri, köy nüfusunun ihtiyaçlarını merkez yerleşmeye gitmeden köy içinde karşılayabildiğini göstermektedir. Aynı zamanda hareketli ve canlı bir ticaret hayatının varlığını da gösteren dükkânlarla birlikte, kahvelerin çokluğu da dikkat çekicidir. Sadece çarşı içinde birbirine yakın mesafede 6 adet kahve bulunmaktadır. Bunlar dışından köyün tamamında sokaklara dağılmış olarak mevcut durumda sayılabilen toplam 11 adet kahve köydeki nüfusun çokluğunu ve sosyal hayatın canlılığını göstermesi açısından önemlidir (Resim 2 a-2 b).

Stratonikeia'ya ait yapılar sur duvarı, anıtsal çeşme, şehir kapısı, sütunlu cadde, gymnasium⁴, bouleuterion⁵, hamam, tiyatro, tapınak ve su yapısıdır (Resim 3). Bunlardan köyün içinde bulunan gymnasium, bouleuterion ile tiyatro anıtsal boyuttaki yapıları ile dikkat çekmektedir. Kentin kuzey suruna yakın, kuzey-güney yönünde yer alan gymnasium'un M.Ö. 2. yy.'ın ortalarında yapıldığı tahmin edilmektedir. Büyük bir bölümü Şaban Ağa Camii, dükkânlar, bazı evlerle



Resim: 3

beraber, köy meydanı ve dev çınar ağaçlarını altında kalan yapı, 105 m. x 180 m.lik ölçüleri ile antik döneme ait bilinen en büyük gymnasium yapısıdır (Resim 4).



Resim: 4



Resim: 5

Resim: 3

Stratonikeia kent planı:

1- Sur, 4- Tapınak, 5- Bouleuterion, 6- Tiyatro, 7-Hamam, 13- Şaban Ağa Camii, 14- Gymnasion (Sögüt 2010)

Resim: 4

Gymnasion yapısı

Resim: 5

Bouleuterion yapısı

Resim: 6

Tiyatro

Resim: 7-a

Köy meydanındaki anıtsal çınar ağaçları

Resim: 7-b Köy meydanındaki taş kaldırım izleri, (sağdaki fotoğraf, Aysel, N. 2009)

⁴ Gymnasion; Eski Yunan'da gençlerin bedensel ve düşünsel yönde eğitim gördükleri yapı

⁵ Bouleuterion; Eski Yunan'da senato binası, savaş, dış siyaset, parasal konular ve Halk Meclisinde görüşülecek konuları hazırlayan boule'nin toplantı yeri



Resim:6



Resim:7a



Resim 7:b

Köy içinde kalan anıtsal ölçekteki diğer yapı önemli bir kısmı ayakta kalmış olan ve doğu-batı yönünde yer alan, mimari özellikleri nedeni ile M.S 1.yy.'a ait olduğu tahmin edilen bouleuterion'dur . Bugün avlu kısmının kazısı tamamlanmış olan yapı 40m / 26m boyutlarındaki kitlesi ve 1.50m kalınlığındaki mermer bloklardan yapılmış duvarları ile oldukça etkileyici yapılardan biridir. (Resim 5)

Diğer önemli anıtsal yapılardan biri olan tiyatro, kentin güneyindeki doğal yamaçta yer alır ve 15.000 kişilik olduğu tahmin edilmektedir. (Resim 6)

Eskihisar köyüne ait sivil mimari örnekler ise Şaban Ağa Camii ve Türk Hamamı dışında büyük çoğunluğu ayakta olan evlerle birlikte, kahveler ve dükkânlarla bütün oluşturan köy meydanıdır. Özellikle köy meydanı, anıtsal nitelikteki çınar ağaçları ve Osmanlı dönemine ait, bilinen en iyi korunmuş taş yol döşemesi ve kaldırımlardan oluşan karakteristik yapısıyla bozulmadan günümüze kadar gelmiştir. (Resim 7a, 7b)

Köy içindeki pek çok yapıda antik döneme ait taşların yapı elemanı olarak yeniden kullanıldığı görülmektedir. Bunların bazıları merdiven basamağı, bazıları duvar örgüsü içinde, bazıları da ahşap dikmelerde alt başlık olarak kullanılmışlardır. (Resim 8) Farklı bir kullanım biçimi de antik döneme ait şehir duvarının yapı duvarı olarak kullanılmasıdır. Bu örneğin yer aldığı ev köyün batısındaki sokak üzerindedir ve bu sokak antik dönem ait şehir duvarı ile aynı biçime sahiptir.

Özellikle evlerin büyük ölçüde korunarak günümüze gelmesinde, nüfus az da olsa,



Resim: 8

köyde yaşamın devam etmesinin olumlu etkisi bulunmaktadır. Aynı zamanda, içinde yaşanmayan evlerden bazıları ise, sahiplerinin aralıklı olarak köye gelmeleri nedeniyle sağlam durumda kalabilmiştir. Kuşkusuz halen yaşam devam etse de büyük ölçüde boş olan köyün, bu durumdan olumsuz yönde etkilenmesi, dolayısıyla zamanın ve terk edilmişliğin olumsuz etkilerini yansıtması kaçınılmaz olmuştur. Yakın tarihte Muğla Valiliği, G.E.L.İ Müessese Müdürlüğü ve Muğla Genç İş Adamlarının ortak çalışmasıyla, Şaban Ağa Camii ve karşısında yer alan kahve ve lokantanın, Yatağan Kaymakamlığı, Yatağan Belediyesi ve Eskihisar Köyü Tüzel kişiliği ortak çalışmasıyla da Köy Odası'nın, restorasyonu yapılarak bu olumsuz izler

silinmeye, köy meydanı canlandırılmaya çalışılmıştır.

Ev:

Büyük ekili bahçeler içinde, bahçe duvarına bitişik, bağımsız yapılar olarak yer alan ev, kullanım biçimine bağlı olarak bahçe ile birlikte bütün oluşturmaktadır. Eve girişi sağlayan bahçe, aynı zamanda evi sokağa bağlar. İçinde kuyu bulunan ve çamaşır, yemek, vb. günlük işlerin yapıldığı bahçe, ev içi yaşamının mahremiyetini sağlamak için yüksek bir duvarla sokaktan ayrılmıştır. Bazı evlerde bahçeye sonradan evden ayrı olarak ocak eklenmiştir. Bu kullanım biçimiyle bahçe, evin ortak olarak kullanılan açık mekândır. Girişte bulunan avlu niteliğindeki bahçeden basit bir taş ya da

Resim:8

Köy içinde yapılarda kullanılan devşirme taşlar

Resim:9-a

Köy içindeki evlerin genel karakteri

Resim:9-b

Köy içindeki sokakların genel karakteri (Sağdaki fotoğraf; Aysel, N. 2009)



Resim: 9-a



Resim: 9-b



Resim: 10-a

ahşap duvarla ayrılan ekili alanlar, bahçenin büyük bölümünü oluşturmaktadır. Köyün genelinde görülen ve aynı zamanda sokak karakterini de oluşturan bahçe, ve evin oluşturduğu bu düzen, hemen her evde mimari bir kural gibi uygulanmıştır. (Resim 9a, 9b)

Bahçeye yöreye özgü büyük, ahşap ve iki kanatlı bahçe kapısından girilmektedir. Genel olarak bütün evlerde görülen bu kapı tipinden farklı olarak, yöreye özgü olan kuzulu kapı örneklerine az da olsa rastlanmaktadır. Kuzulu kapı, kanatlardan birinde, günlük kullanımda kolaylık sağlaması için, insan ölçeğine uygun olan ve sadece bir kanadın içinde açılan, küçük bir kanat daha bulunan kapıdır. Arkasında demir bir kanca ile sabitlenmiş olan ve içinde kuzuluk olmayan büyük kapı kanadı ise her zaman açılmaz. Günlük hayatı kolaylaştıran ve akılcı bir yaklaşımı yansıtan bu çözüm Muğla ve çevresindeki evlerde sıklıkla görülen uygulamalardan biridir (Aladağ, 1990, 97) (Resim 10a, 10b).

Bahçenin ortak kullanımını yanında bazı evlerin bahçesinde yine ev gibi bahçe duvarına bitişik tek katlı yapılar da bulunmaktadır. Aile nüfusunun artışına bağlı olarak büyükler için sonradan yapıldığı tahmin edilen bu tek katlı yapılar, evin içindeki oda ile aynı düzende yapılmış ve eve yakın tutulmuştur. Bahçe içinde yer alan

yapılardan biri de işlevi nedeniyle evin dışında tutulan tuvalettir. Özellikle evden uzakta ancak kolay ulaşılabilecek bir noktaya yerleştirilen tuvalet yapıları oldukça basit tutulmuşlardır.

Evin Mimari Kurgusu / Bölümleri

Genel kurgusuyla ev, zemin kat ve ev olarak kabul edilen üst kat olmak üzere iki katlıdır. Kiler ve/veya ahır olarak kullanılan zemin kat bütün evlerde aynı işleve sahiptir. Yine bütün evlerde aynı işlev sahip olan üst kat ise sofalı ve bir ya da iki odalıdır. Evlerin bir diğer ortak özelliği de üst katın zemin katla aynı boyut ve biçimde olmasıdır. Bu yapıyla evlerin üst katında oda çıkma yapmaz.

Zemin Kat:

Bahçe ile birlikte kullanılan, günlük ev işlerinin görüldüğü mekândır. Ev bahçe duvarına bitişik yapıldığı için zemin katın sokak cephesinde pencere bulunmaz. Bu hali ile bahçe duvarının sağır yüzeyi zemin katta da devam eder ve evin içindeki yaşamı sokaktan ayırır. Üst katta bulunan sofanın tipine göre farklılık gösteren zemin kat kapalı dış sofalı evde, dışarıdan doğrudan kapı ile girilen ve içinde merdivenin de bulunduğu tamamen dışarıya kapalı bir mekândır. Kiler ya da ahır olarak kullanılan diğer mekânların girişleri de burada yer alır. İçinde ocak olan ve çoğunlukla bir pencere ile dışarıya

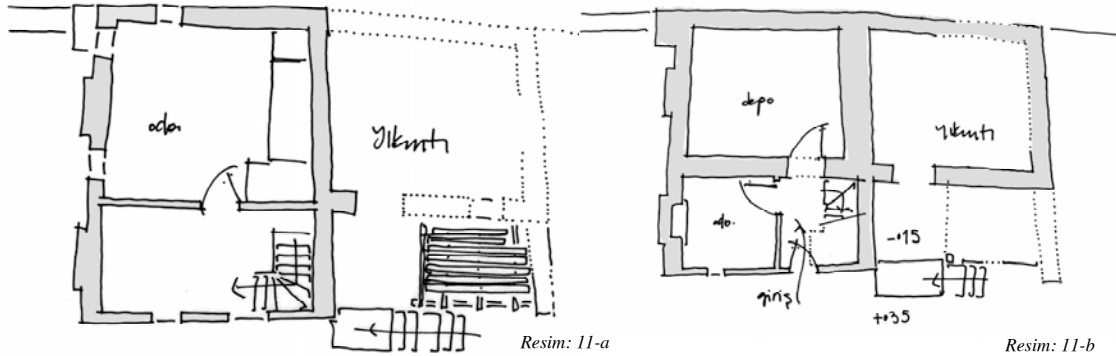


Resim: 10-b

Resim: 10-a
Bahçe kapıları,
Resim: 10-b
Kuzulu kapı örneği

Resim: 11-a
Zemin kat planı,
Resim: 11-b
Üst kat planı

Resim: 12
Kapalı dış sofa içinde
bulunan merdiven örnekleri



Resim: 11-a

Resim: 11-b

açılan bu mekân ya yükseltilmiş ahşap döşemeyle giriş zemininden kot farkı ile ayrılmış ya da tamamen bağımsız bir oda olarak biçimlenmiştir. Bu hali ile zemin katının oda ve / veya mutfak olarak kullanılmış olabileceği düşünülmektedir. Açık dış sofalı evlerde ise zemin katta bulunan kiler vb. mekânlara doğrudan dışarıdan girilir. Bu tip çözümlerde çoğunlukla taş olan merdiven de açıkta yer alır. (Resim 11a, 11b)

Üst Kat:

Sofa ve odalardan oluşan üst kata, zemin kattan basit bir merdivenle ulaşılır. Merdiven, ahşap ya da taştan yapılmış ve oldukça basit tutulmuştur. Kapalı sofalarda ahşaptan yapılan merdivenin altı bazı çözümlerde tamamen ya da kısmen dolap

olarak kullanılmış, bazı çözümlerde ise boş bırakılmıştır (Resim 12).

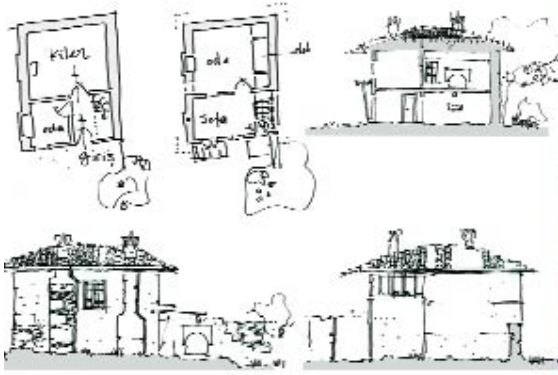
Sofa:

Her evde bulunan sofanın plan içindeki yeri ve niteliği farklıdır. Bu nedenle evlerin mimari kurguları sofaya bağlı olarak; açık ve kapalı olan dış sofalı ve kapalı olan orta sofalı olmak üzere farklılık göstermektedir. (Resim 13, 14, 15)

Genel yapısıyla dikdörtgen biçimli basit bir plan sahip olan sofa, evin üst katında yer alır oda veya odalara girişi sağlayan, bahçe ve zemin kat gibi aile bireylerinin ortak olarak kullandıkları bir mekândır. Kapalı dış sofalar pencere ile dışarıya açılır. Bazı evlerde ise kullanıma bağlı olarak sofa sonradan kapatılmıştır. Her iki



Resim: 12



Resim: 13
Açık dış sofalı ev örneği,

Resim: 14
Kapalı dış sofalı ev örneği

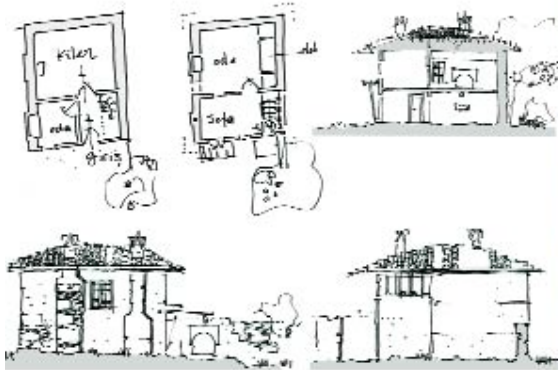
Resim: 15
Orta sofalı ev örneği

Resim: 16-a
Açık dış sofalı evlerde görülen çanaklık
örneği

Resim: 16-b
Abdullah Ağa Evi, açık dış sofada
mutfak örneği



Resim: 13



Resim: 14



Resim: 15

sofa tipinde de, su ısıtma, yemek pişirme vb işlevler için kullanılan ocak bulunmaktadır. Açık dış sofalı evde yöreye özgü bir çözüm olan ve abdest almak için yapıldığı tahmin edilen ve bu nedenle abdestlik denilen ahşap konsolların günümüzde bulaşık yıkama vb. mutfak işlevleri için kullanıldığı görülmüştür (Resim 16 a).

Resim: 16-a



Resim: 16-b



Köy içinde Abdullah Ağa Evi olarak bilinen evin bahçesindeki tek katlı yapıda, bu konsolların biçimi ve plan içindeki yeri nedeniyle doğrudan mutfak işlevleri için yapılmış olabileceği söylenebilir (Resim 16 b).

Oda:

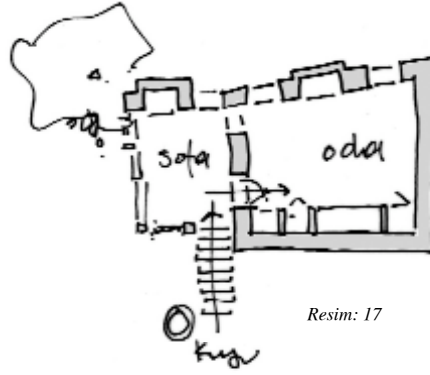
Evler genel olarak, bir ya da iki odalıdır. Bu nedenle yaklaşık aynı büyüklükte olan evlerde sofayla birlikte evin üst katını oluşturan oda, iç mekân kurgusuyla hemen her evde aynıdır. Ocak ve dolap her odada bulunan ve odanın kullanım biçimini yansıtan başlıca iki elemandır. Oda içinde ocağın ve dolabın yerleri kapıya göre belirlenmiştir. Kural niteliğindeki bu düzene göre dolap, kapının arkasında, ocak ise dolabın tam karşı duvarında taş duvar içinde yer alır. Odanın cephe duvarında bulunan ocağın iki yanında açılan pencerelerle birlikte sofaya açılan pencereler de bulunmaktadır. Böylece oda hem sokağa hem de bahçeye açılmıştır. İç mekân kurgusu ile oda, Muğla evi içindeki oda ile aynı özellikleri göstermektedir (Aladağ, 1990, 67) (Resim 17).

Dolap:

Oda kullanımında önemli yeri olan ve açılış yönüne göre kapının arkasında kalan dolabın, günlük eşyaların konulduğu depolama ve yıkanma olmak üzere başlıca iki işlevi bulunmaktadır. Duvarın tamamını kaplayan dolap, kapalı ve açık olmak üzere iki bölümden oluşur. Dolap içinde büyük olan ve yüklük adı verilen bölüme yatak, yorgan vb. günlük eşyalarla birlikte, odayı kullanana ait kişisel eşyalar da konulabilmektedir. Döşekliğin hemen altına döşeklik içinden ya da dolap yüzünde açılan kapakla ulaşılan ayrı bir depolama alanı bulunmaktadır. Dolabın açık bölümü ise çiçeklik adı verilen küçük bir bölümden oluşur. Burada yine günlük yaşama ait kandil vb. ortak kullanılan eşyalar konulmaktadır. Yıkanma işlevi ise bölmelik ya da yunmalık adı verilen küçük bir mekândan oluşmaktadır. Bu bölüm çoğunlukla dolabın cephe tarafında yer alır. İçinde sabun vb. konulabileceği küçük bir raf ve sabit olmayan oturma elemanı bulunan bu mekân çağdaş konutta önemli bir gereksinim olarak kabul edilen ve örneği görülen ebeveyn yatak odası içindeki banyo mekânının günümüzden çok önce üretilmiş, işlevsel, basit ve yöresel bir örneğidir (Resim 18).

Ocak

Odanın diğer önemli bir elemanı olan ocak, evin taş duvarı içinde ve duvarın ortasında yer alır. Taş olan ocak zemini 3-4 cm. kadar odanın ahşap zemininden yüksek yapılmıştır. Isınma ve pişirme gereksinimlerini karşılayan ocağın hemen üstünde yaklaşık 10 cm.lik bir yüzey bulunmaktadır. Bu yüzeye ek olarak oda içinde ve kapı üstü ile aynı seviyede, basit bir raf düzeni bulunmaktadır. Bugün evlerde zemin katın mutfak olarak kullanılması ve soba ile ısıtılması nedeni ile ocak iki işlevini de kaybetmiş olsa da



Resim: 17

bacaları soba için kullanılmaya devam etmektedir. Ancak yine de, ocaklar çoğu evde tamamen ya da kısmen kapatılmıştır (Resim 19).

Ocak, oda için olduğu kadar cephe içinde önemli bir elemandır. Cephe duvarında çıkma yaparak kendini gösteren ve aynı taş örgünün devamıyla oluşan bacaları ve



Resim: 18



Resim: 19

baca bitişleri yöreye özgü çözümler içermektedir. Genel olarak bütün baca bitişleri, Muğla bacası olarak bilinen baca tipindedir. Alaturka kiremit kullanılarak yapılan bu bacalar bölge iklimine de uyum sağlayan akılcı bir çözüm olarak kabul edilmektedir (Ekinci,1985, 131). Özellikle taş duvar örgüsü ve bacaların cephe içindeki

Resim: 17

Oda planı ve kesiti

Resim: 18

Oda içinde bulunan dolap

örneği

Resim: 19

Oda içinde bulunan ocak örneği

Resim: 20

Bacaların cephe kurgusu

içindeki yeri

düzeni ile cephelerin özgün ve karakteristik yapıları dikkat çekicidir. (Resim 20)

Bazı baca çıkmalarının zemine kadar inmediği cepheler, iç mekân kullanımı ile aynı olan evleri cephe kurgusuyla farklılaştırmıştır. Bu tip cephelerde baca, duvar içinde, zemin katta, duvara dik olarak yerleştirilen ve konsol oluşturan taşların üzerine oturur. Bu taşlar çoğunlukla antik Stratonikeia kentine ait büyük mermer taşlardır. Baca için konsol oluşturan bu mermer taşlar evin zemin katındaki mekânlarda rahatlıkla görülebilmektedir (Resim 21a, 21b).

Köy Meydanı

Şaban Ağa Camii, karşılıklı olarak sokak kenarına dizilmiş dükkânlarla birlikte kahveler, fırın, köy odası köyün meydanındaki yapılardır. Büyük yapılar olan cami ve mağaza olduğu söylenen iki katlı yapı dışında tek katlı yapıların çevrelediği meydanın mevcut çınar ağaçlarıyla oluşturduğu bütün oldukça etkileyicidir. Kuşkusuz meydanın karakteristik yapısında anıtsal boyuttaki çınar ağaçlarının etkisi inkâr edilemez. Meydanı oluşturan yapılar gibi, çınar ağaçlarının da, içinde bulunduğu meydanın bir parçası olarak meydan algısını biçimlendirdikleri söylenebilir. Bu özellikleri nedeniyle çınar ağaçları, köy kurgusu

Resim: 20

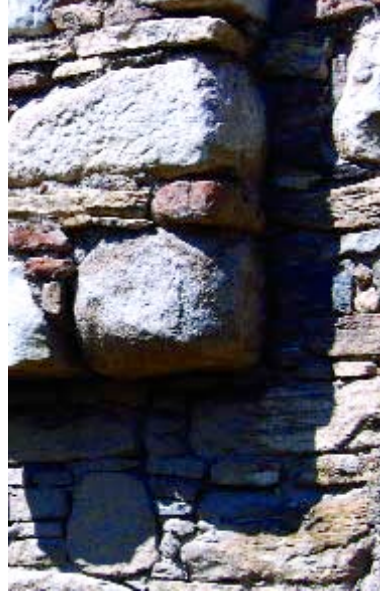


içinde adeta anıt niteliğindedir. Bütün kent ölçeğindeki anıtsal yapılar gibi, çınar ağaçları da ait oldukları bütünü algılamasında ve kavranmasında belirleyicidir (Köksal, 2005, 108, Catex, Panerat, 2005, 121).

Meydana karakteristik yapısını kazandıran bir diğer konu, Osmanlı dönemine ait taş yol döşemesi ve kaldırımların varlığıdır. Bu özeliği ile meydan önemli ölçüde karakterini koruyan, bilinen tek örnektir. İşlevsel olarak köyün çarşısını da oluşturan meydan, cami, kahveler, dükkânlar, çınar ağaçları taş yol döşemesi ve kaldırımlarla birlikte belgelenmesi ve korunması gereken bir bütündür (URL 3, 2012), (Resim 22 a, 22 b 23a, 23b).

Şaban Ağa Camii

Eskihisar Köyü'nün bu gün ayakta kalan tek camisi köy meydanında bulunan Şaban Ağa Camisi'dir. Osmanlı şehirlerinde, yerleşmenin önemli yapısı olan camilerin,



Resim: 21-a



Resim: 21-b

aynı zamanda merkezde ve çarşı ile yakın olmaları, karakteristik özellik olarak tanımlanmaktadır (Tosun, 1983, 13). Eskihisar Köyü'nde, Şaban Ağa Camii'nin köy içindeki konumu ile Osmanlı yerleşmesinin karakteristik özelliklerini yansıtmaktadır.

Resim: 21-a
Cephede konsol oluşturan
baca örneği,

Resim: 21-b
Baca konsolunu oluşturan
taşın iç mekandan görünüşü
Meydandaki yapılardan,
köy odası



Resim: 22-a



Resim: 22-b

Resim: 22-a
Köy meydanı planı (I- Şaban Ağa Camii,
II- Kahveler, III- Sıradükkanlar, IV-
Lokanta-Kahve, V- Köy Odası, VI- Fırın,
VII- Terzi-Mağaza, VIII- Ayakkabı
Tamircisi-Kahve-Dükkan)
Resim: 22-b
Köy meydanı silüet

Resim: 23-a
Meydandaki yapılardan, fırın
Resim: 23-b
Meydandaki yapılardan, köy odası

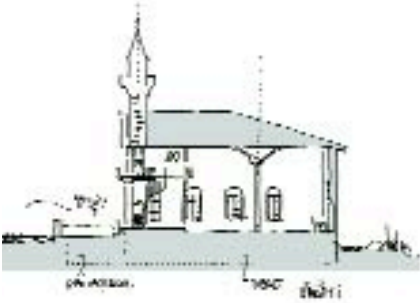
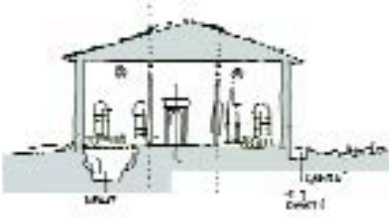


Resim: 23-a Resim: 23-b

Cami'nin Evliya Çelebi'nin bahsettiği Tabakhane Camii ya da Sulu Camii yerine, 1876 yılında yeniden yapılmış olan bugünkü cami olduğu söylenmektedir (URL 3, Şubat, 2012). İlk hali ile mermer sütunlar üzerinde

kubbesi olduğu söylenen cami, bugün ahşap dikmelerle taşınan kırma çatısı ve 14.80 m / 14.80 m büyüklükteki planı ile oldukça sade bir mimariye sahiptir. Giriş kotunun altında, dışarıdan merdivenle ulaşılan ve caminin altından geçen su



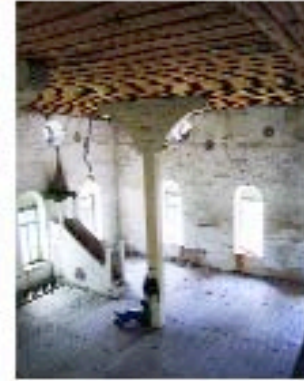


Resim: 24

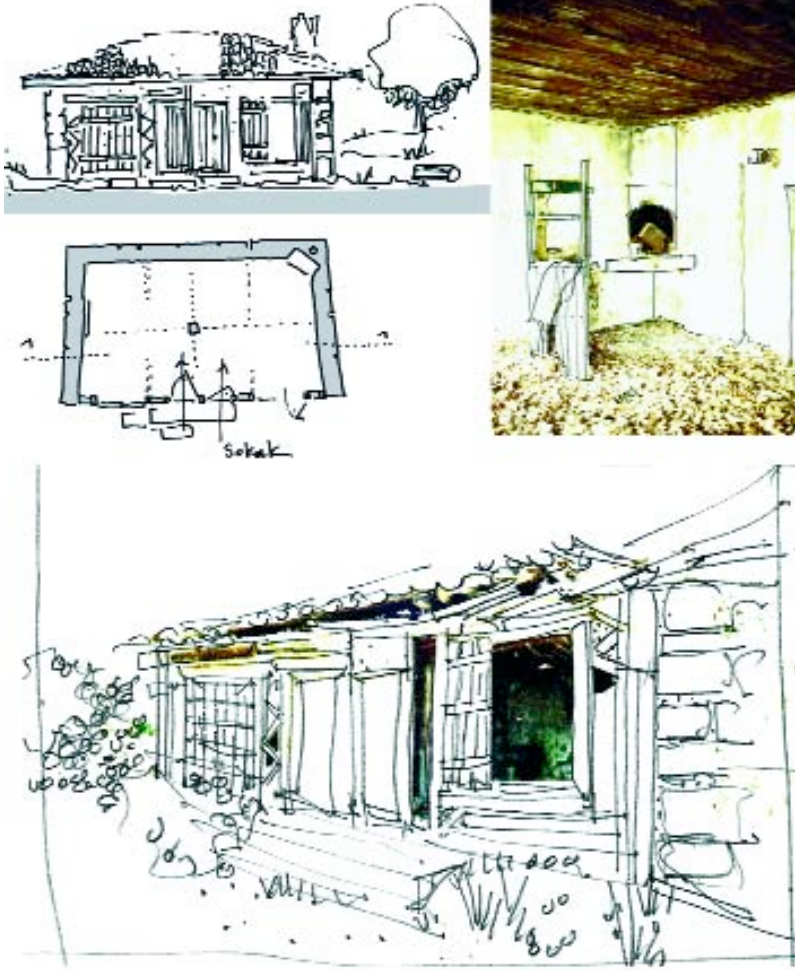
kanalı ile bağlantılı bir havuz bulunmaktadır (Resim 24).

Kahveler

Merkezde yer alan ve sayıca fazla olan kahvelerin toplanma, sohbet, gibi işlevlere hizmet etmesi yanında berber ve dışçı



olarak da kullanıldığı bilinmektedir. Köydeki diğer mimari örneklerde olduğu gibi kahvelerde de mekânın büyüklüğü ve çatı sistemi malzeme olanaklarına göre oluşturulmuştur. Bu halleri ile kahveler basit bir mekân kurgusu sergilemelerine karşın oluşturdukları mekân etkisi ile



Resim: 25

Resim: 24
Şaban Ağa Camii (sol üst
fotoğraf; Dr.O.Özer 1982, cami
yakın tarihte onarılmıştır,
(URL 3, Şubat 2012)

Resim: 25
İç mekânda bulunan ocak
nedeniyle kahve olduğu
tahmin edilen yapı

karakteristik bir yapıya sahiptirler. Hepsi tek katlı olan kahvelerde, kapı cephenin ortasında yer alır, hepsine mekânın ortasından girilir ve bir köşede ocak bulunur. Buna karşın ahşap kepenkle açılan pencere boşlukları ya da büyük açıklıklı pencere boşlukları nedeniyle cephe kurgularında farklılık bulunmaktadır. Ahşap kepenkle dışarı açılan kahveler ise genel olarak köy içindeki sokaklar üzerinde bulunurlar. Meydan üzerinde olmadıkları için meydanın hareketli günlük yaşamından uzak kaldıkları ve bu nedenle daha küçük oldukları söylenebilir (Resim 25).

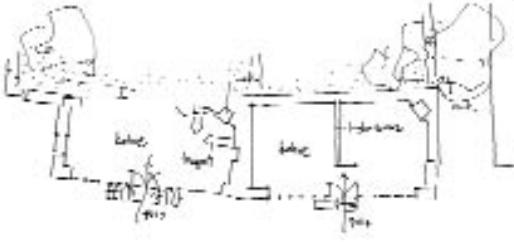
Meydanda bulunan bitişik iki kahve büyük pencere açıklığına sahiptir. Aynı zamanda diğer kahve örneklerine göre büyük olan bu kahvelerin sadece sokağa bakan cephesinde bulunan ve olabildiğince geniş tutulmuş pencere açıklıkları vardır. Kapı ahşap cephe doğramasının ve cephenin ortasında yer alır. Pencere boşlukları ise görüşü engellemek için göz hizası dışında küçük açıklıklara bölünmüştür. İçeride, mekânın bir köşesinde sabit bir çay ocağı ve davlumbaz bulunmaktadır (Resim 26).

Kahvelerde dükkânlar gibi bağımsız ya da bir evin bahçe duvarı içinde bulunabilir. Bu tip kahvelerde, evin sahibine ait oldukları için evden kolay ulaşımı sağlamak amacıyla bahçeye açılan ikinci bir kapı bulunmaktadır (Resim 27).

Dükkan

Yerleşmeye özgü yapı tiplerinden bir diğeri de dükkânlardır. Dükkân yapıları, bağımsız tek yapılar ya da evin zemin katında evle birlikte olan yapılar olmak üzere iki ayrı biçimde yapılmışlardır. Evle birlikte olanlar genel olarak köy meydanına yakın olan evlerin zemin katında yer alır. Başlıca iki cephe tipi görülen dükkânlarda cephe ya tamamen ya da kısmen açılır. Tamamen açılanlarda cephe, katlanır ahşap kepenklerden oluşur. Bu çözümde dükkânın ön yüzü tamamen açılabilir (Resim 28 a).

Kısmen açılanlarda ise ahşaptan yapılmış hem kepenk hem de tezgâh olarak kullanılabilen bir çözüm üretilmiştir. Yatay olarak açılan kepenk, alttan desteklenerek sabitlenmekte ve tezgâh yüzeyi olarak kullanılabilir. Böylece hem satışı yapılan ürünlerin sergilenilebileceği bir düzlem elde edilmiş hem de dükkâna girmeden sokaktan alış veriş yapılabilmesi sağlanmıştır. Tezgâh,



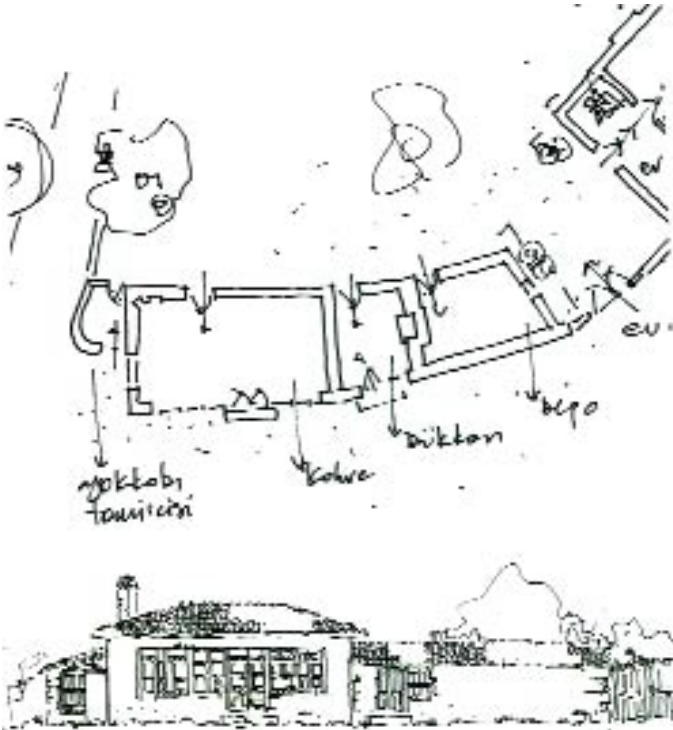
Resim: 26
Köy meydanındaki bitişik kahveler, soldaki yakın tarihte restore edilmiştir. 2002 yılında yapılan çalışmada belgelenmiş olan kahvelerden sağdakinin bu gün önemli bir kısmı yıkılmıştır



Resim: 26



Resim: 27
Ait olduğu evin bahçe duvarı ile bütün oluşturan ayakkabı tamircisi, kahve ve dükkân sırası



Resim: 27

kapandığı zaman kepenk olarak işlev gördüğü için dükkânın güvenliği de sağlanmıştır. Bakkal dükkânı olduğu tahmin edilen bu tip dükkânlarda ayrıca

sokağa açılan bir kapı da bulunmaktadır (Resim 28b).

Sonuç
Stratonikeia ve Eskihsar Köyü; kendi

Resim: 28-a
Kepenli cephe kurgusuna
sahip dükkân



Resim: 28-a

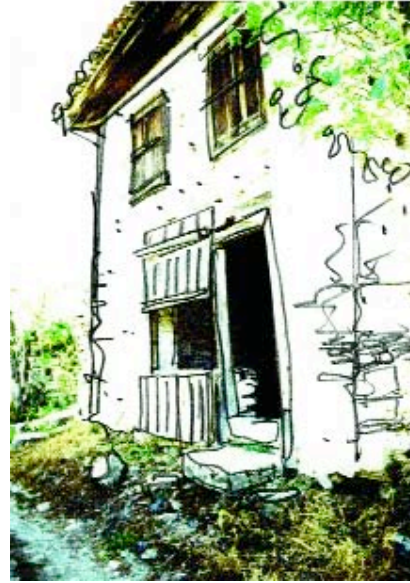
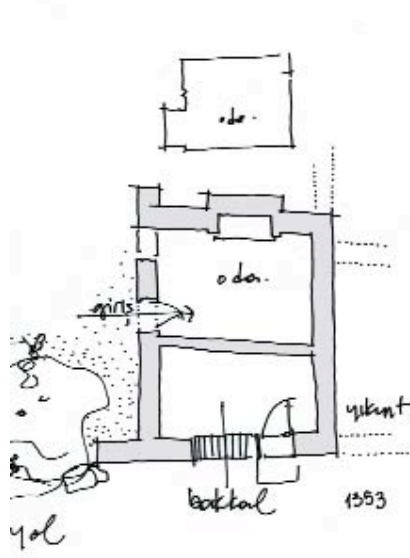
kurallarına bağlı kendi kültürünün izlerini taşıyan karakteristik yapıda iki farklı uygarlığın izlerini barındıran, büyük ölçüde genel yapısını koruyarak günümüze kadar gelmiş olan antik döneme ve sivil mimariye ait örnekler yanında sergilediği "bütün" neden ile önem taşıyan bir yerleşme örneğidir. Farklı dönemlere ait olmalarına karşın en önemli ortak noktaları aynı fiziksel çevrede kurulmuş olmaları ve dolayısıyla aynı fiziksel çevrede yaşamın devam etmiş olmasıdır. Genel kurguları ile karşılaştırıldıklarında ise önemli bir fark görülmektedir. Stratonikeia'nın dönemin kent kurgusu planı olan hipodamus tipi ızgara planlı sokak ve mahalle düzenine sahip olmasına karşın, Eskihisar Köyü tamamen organik sokak yapısına ve düzenine sahiptir. Diğer

farklılık her iki yerleşmenin merkezinin farklı yerlerde bulunmasıdır. Stratonikeia'nın merkezi bouleuterion yapısı iken caminin ve dükkânların bulunduğu köy meydanı Eskihisar'ın merkezini oluşturmaktadır. Kent merkezinin bu anlamda devamlılığı söz konusu değildir. Ancak önemli bir kısmı meydanla üst üste gelen gymnasiumun, kent ölçeğinde toplumsal etkinliklerde kullanılan bir mekân olduğu ve Eskihisar Çarşısı ise aynı zamanda yerleşmenin pazar yeri olması ve bu kullanımı ile kent ölçeğinde toplu kullanıma olanak tanınması dikkate alınırsa bu anlamda devamlılıktan söz edilebilir. Aynı zamanda su kaynaklarına bağlı olarak yapılan hamam yapılarının, her iki uygarlıkta da yerleşmenin aynı yönünde yer alması ve Evliya Çelebi'nin aynı yerde değirmenlerin varlığından bah-

setmesi mevcut koşulların kullanımındaki devamlılığı göstermesi açısından ilgi çekicidir.

Arkeolojik kazı çalışmalarına bağlı olarak elde edilen veriler ışığında Stratonikeia ve devamlılık konusunda daha kesin sonuçlara varılabilecektir. Ancak sivil mimari örnekleri ile Eskişehir Köyü, kendinden önce burada kurulmuş olan Stratonikeia'yı adeta saklamaktadır. Sivil mimarlık örneklerinin varlığı nedeniyle köy içinde kazı yapılması ve arkeolojik kazı çalışmaları zorunlu olarak kısıtlanmaktadır. Bu nedenle, Stratonikeia'ya dair pek çok konunun bilinmeyen olarak kalması kaçınılmazdır. Başka bir anlatımla, Stratonikeia antik kentine ait sorular, ancak Eskişehir Köyü izin verdiği ölçüde cevaplarına kavuşabilecektir.

Terk edilmiş olan yerleşmelerin, zamana direnerek varlıklarını korumaları kuşkusuz ki zordur. Halen 5 hanenin yaşadığı Eskişehir Köy'ünde bir gün yaşamın tamamen bitmesi, dolayısıyla içerdiği sivil mimarlık örneklerinin yok olması da kaçınılmazdır. Bu nedenle, bu gün büyük bir titizlikle yürütülen kazı çalışmaları ve köy meydanındaki cami ve kahvenin yenilenmesi, Stratonikeia ve Eskişehir'ı mevcut hali ile bütün olarak korumayı amaçlayan bir yaklaşımı göstermesi açısından dikkat çekicidir. Bu yaklaşım, geçmiş uygarlıklara ait dünya mirası niteliğindeki örneklerle, yakın tarihe ait sivil mimarlık örneklerini, bir arada, gelecek nesillere taşınması açısından da son derece önemlidir. Gerçekte, Stratonikeia Antik Kenti ve Eskişehir Köyü, iki farklı uygarlığa ait, birbirinden bağımsız örnekler değil her iki uygarlığın bir arada oluşturdukları bütündür ve kuşkusuz bütün olarak algılandığı ve belgelendiği zaman doğru biçimde değerlendirilmiş olacaktır●



Resim: 28-b

“Kentin bir dizge olarak tanımlanması bu dizgeyi oluşturan bütün’ü kavranmayı gerekli kılar.../ ...kent tek tek birim öğeler ya da öğeler yığılmı olarak değil, bütünsel yapının tanımladığı dizge olarak ele alınmalıdır” (Köksal, 2005, 108).

Not: Aksi belirtilmeyen bütün fotoğraflar ve çizimler müellife aittir.

Resim: 28-b
Tezgâhlı cephe kurgusuna
sahip dükkân

KAYNAKÇA

- Akurgal, E. 1993, *Anadolu Uygarlıkları*, Net Turistik Yayınlar A.Ş.
- Aladağ, E. 1990, Muğla'da Geleneksel Konutların Sıhhileştirilmesi ve Yeniden Değerlendirilmesi Konusunda Bir Araştırma, yayınlanmamış Y.Lisans Tezi , MSÜ FBE.
- Baş, A. 1991, "Eskihisar'da Türk Devri Yapıları", *Vakıflar Dergisi no. 22*, Vakıflar Genel Müdürlüğü, Ankara.
- Boysal, Y., 1982, "Stratonikeia Kazısı 1981 Çalışma Raporu", *IV. Kazı Sonuçları Toplantısı*, TC. Kültür ve Turizm Bakanlığı Eski Eserler ve Müzeler Müdürlüğü Ankara.
- Buluç, S., 1993, "I. İlkçağda Muğla", *Tarih İçinde Muğla* (Derleyen: İ.Tekeli), ODTÜ MF Yayını, Ankara.
- Castex, J., Panerai, P., 2005, "Kentsel Mekanın Yapısı Üzerine Notlar" (Çeviri: A.Köksal), *Selçuk Batur İçin Mimarlık Yazıları*, TMMOB Yayını, Ankara.
- İrem, K., 2006, "İlkçağ Boyunca Muğla İli", *Muğlaname - Muğla ve İlçeleri Kültürü* (Hazırlayan, Dr A.A. Çınar), Muğla, İzmir.
- Ekinci, O. 1985, *Yaşayan Muğla*, İstanbul, 1985.
- Evliya Çelebi, 2005, *Seyahatname*, Hazırlayanlar Dr. Dağlı, Y., Kahraman, S.A, Prof. Dr. Dankoff, R. YKY, İstanbul.
- Gülmez, F.G, 2007, A Case Study: The Village of Eskihisar/Stratonikeia as an Example of Urban Continuity, *1st Euro-Mediterranean Regional Conferece: Traditional Mediterranean Architecture Present and Future*, Barcelona.
- Kazıl, E. 2005, Eskihisar (Stratonikeia), *Mimarlık*, no. 324, TMMOB Yayını, Ankara.
- Köksal, A.,2005, "Kentsel Yapıyı Okumak", *Selçuk Batur İçin Mimarlık Yazıları*,TMMOB Yayını, Ankara.
- Söğüt, B. 2010, "Stratonikeas 2008 Yılı Çalışmaları", 31. *Kazı Sonuçları Toplantısı - 4*, TC Turizm ve Kültür Bakanlığı Kültür Varlıkları ve Müzeler Müdürlüğü, Ankara.
- Strabon, 1987, *Coğrafya*, Arkeoloji ve Sanat Yayınları, İstanbul.
- Tosun, Y.,1983, 17-19. Yüzyıllarda Batı Anadolu'da Osmanlı - Türk Şehir Dokuları Bu Dokuları Oluşturan Evler ve Korunmaları, MSÜ, FBE, Yayınlanmış Doktora Tezi, İzmir.
- Thomas, A. 1997, "Muğla Eskihisar Kalıntıları (Stratonikeia)", *Gravürlerle Türkiye V*, Anadolu 2, T.C.Kültür Bakanlığı, Sanat Eserleri Dizisi 125, Ankara.
- Tırpan, A. 1983, "Stratonikeia Kazısı 1982 Çalışmaları", *V. Kazı Sonuçları Toplantısı*, TC Turizm ve Kültür Bakanlığı Kültür Varlıkları ve Müzeler Müdürlüğü, İstanbul.
- Uykucu, E. 1983, *Muğla Tarihi*, İstanbul.
- URL 1; <http://www.stratonikeia.com> (Mart, 2007)
- URL 2; <http://www.yatagan.org/Tarih/Stratonikeia.htm> (Mart, 2007)
- URL 3; <http://www.pau.edu.tr/stratonikeia> (Şubat, 2012)