

OSMANLI POSTA TEŞKİLATI YAPILARININ KÜLTÜREL MİRAS DEĞERLERİ BAĞLAMINDA İNCELENMESİ

HERITAGE VALUES AND OTTOMAN POST OFFICES CULTURAL HERITAGE

Makale Bilgisi | Article Info

Başvuru: 22 Kasım 2021	Received: November 22, 2021
Hakem Değerlendirmesi: 20 Aralık 2021	Peer Review: December 20, 2021
Kabul: 11 Kasım 2022	Accepted: November 11, 2022

DOI : 10.22520/tubaked.1026803

Betül GELENGÜL EKİMCİ* - **Ece KÜÇÜKATALAY****

ÖZET

Tanzimat Dönemi'nde (1839-1876) Posta Nezareti'nin kurulmasıyla inşa edilen posta binaları yeni işlev içeren, Avrupalı stil ve teknikte inşa edilen sembol yapılar olduğu gibi mevcut eski konak ve binalara yerleştirilen örnekler de içermektedir. Öte yandan söz konusu yapılar posta hizmetlerinin kamu kullanımına açılması sayesinde toplum tarafından hızla benimsenmiştir. 21. yüzyılda ön plana çıkan dijital teknolojilerin yaygın kullanımıyla birlikte anlamı ve işlevi değişen tarihi posta binaları için koruma çalışmalarının başlatılması giderek önem kazanan konular arasında yer almaktadır. Ancak Osmanlı Posta Teşkilatı kültür mirasının bütününe ele alan kapsamlı bir araştırma bulunmamaktadır. Mirasın takdir edilmesi ve bakımı kültürel miras değerleriyle yakından ilgilidir. Yapıların korunabilmesi ve sürekliliği her şeyden önce onları kültür mirası yapan değerleri belirleyerek koruma ölçütlerinin geliştirilmesini gerektirir. Hâlihazırda "kültürel miras değerleri" kavramı, belirli bir nesnenin somut ve/veya somut olmayan içsel değerlerini içeren bir dizi yeni değer; toplumsal ve sosyal değerleri içeren daha geniş bir terimdir. Bu makalede 19. yüzyılda Osmanlı'da iletişim alanında gerçekleşen değişimle birlikte kamusal alanda görünür olmaya başlayan posta teşkilatı yapıları ve bu yapıların yeni ve daha geniş bağlamıyla kültürel miras değerleri açıklanmıştır.

Anahtar Kelimeler: Kültürel Miras, Kültürel Miras Değeri, Osmanlı Posta Teşkilatı, Kültür Varlığı, Koruma.

* Doç. Dr., İstanbul Teknik Üniversitesi, Namık Kemal Mah. Fazıl Polat Paşa Bulvarı, İTÜ-KKTC Eğitim Araştırma Yerleşkeleri, Gazimağusa – KKTC.

e-posta: ekimci@itu.edu.tr

ORCID: 0000-0001-7650-1088

** Öğr. Gör., Van Yüzüncü Yıl Üniversitesi, Mimarlık ve Tasarım Fakültesi, Mimarlık Bölümü, Zeve Kampüsü, 65080, Tuşba, Van.

e-posta: eceguler@yyu.edu.tr

ORCID: 0000-0002-3656-7602



ABSTRACT

Post office structures built during Tanzimat Era (1839-1876) are important public structures involving a new function. These structures include symbolic ones built in European style and technique thus reflecting Tanzimat ideology as well as ones established on old mansions and buildings. On the other hand, these structures were quickly embraced by the society due to opening of postal services in the public. The launch of conservation studies of the historical post office buildings whose function and meaning changed with the extensive use of digital technologies in the 21st century is among the issues of increasing importance. However, a comprehensive research, which incorporates all of the Ottoman Post Office Organisation cultural heritages, does not exist. Appreciation of heritage and its maintenance are closely associated with cultural heritage values. Conservation and sustainability of structures above all require development of scales of conservation through identification of values that make them cultural heritages. Currently, the term “values of cultural heritage” is a wide-ranging one that incorporates a series of new values encompassing concrete and/or abstract internal as well as communal and social values. This article explains the Ottoman post office buildings of the 19th century, which became visible in the public after transformation in communication, and expresses their values as cultural heritage in this new and comprehensive sense.

Keywords: Cultural Heritage, Cultural Heritage Value, Ottoman Post Office, Cultural Heritage Preservation.

GİRİŞ

Osmanlı'da posta hizmetleri 19. yüzyıla kadar menzil teşkilatı içinde gerçekleşmiştir. İletişim teknolojilerindeki gelişmelerle birlikte posta hizmetlerinde yeni bir sistem oluşturma çalışmaları Tanzimat Dönemi'nde (1839-1876) hızlanmıştır. Dönem boyunca gelişerek değişen iletişim teknolojileri sonucu posta teşkilatının idari yapısında da değişimler olmuştur. 1909 yılına gelindiğinde Osmanlı Posta Nezareti çatısı altında posta, telgraf ve telefon hizmetleri birleştirilmiştir. Bu süreçte tek bir kurumun çatısı altında, belirli bir program ve ilişkiler ağı içinde, geniş bir coğrafyada kurulan çok sayıda posta binası bulunmaktadır.

Posta Telgraf Telefon(PTT) Teşkilatı Osmanlı'dan Cumhuriyete miras kalan en köklü kurumlardan biridir. Ancak zamanla değişen mülkiyet ve kullanım kararları, uygun olmayan yeni yapılanmalar veya yıkımlar nedeniyle kurumun Osmanlı dönemine ait yapıları hakkında ulaşılan bilgiler sınırlıdır.¹

Yapılan incelemelerde, koruma kapsamı altına alınmış olan yapıların İstanbul başta olmak üzere büyük kentlerde konumlanmış, mimari olarak ayırt edici ve genel olarak simge değeri olan yapılar olduğu belirlenmiştir. Bununla beraber, unutulmuş ya da göz ardı edilmiş, elden çıkarılmış, kullanım biçimi değişmiş, kültürel ve estetik değerleri kaybolmaya başlayan pek çok yapı bulunmaktadır. Bu dönem yapılarının çoğu herhangi bir üst düzey mimari, artistik ve estetik değer içermemeleri, çok sayıda ve geniş bir coğrafyada bulunmaları, alternatif amaçlar için kullanılması vb. nedenlerle bilinmemektedir. Bu eksiklikler Osmanlı Posta Teşkilatı mimari mirasının belgelenmesi, korunması ve değerlendirilmesi süreçlerinde önemli handikaplar olduğunu göstermektedir.

¹ Simge Esin'in (2007) '*Bilgi Teknolojileri Nedeni ile İşlevi Azalmış Postahane Mekânlarının, Kamusal İletişim Noktalarına Dönüştürülmesi İçin Bir Yöntem Önerisi*' adlı doktora tezinde; postanelerin fiziksel varlığını devam ettirebilmeleri için İstanbul'da belirlenen 99 yapının kamusal iletişim noktalarına dönüştürülmesinin ne kadar mümkün olabileceği araştırılmaktadır. Esin Tokmak'ın (2012) '*Prizren'deki 19. Yüzyıl Osmanlı Dönemi Kamu Yapılarının İncelenmesi ve Prizren Eski Posta ve Telgraf Binası İçin Koruma Önerisi*' ve Ömür Kerimoğlu'nun (2018) '*Büyük Postane İç Donanımı ve Koruma Sorunları*' başlıklı çalışmaları posta yapılarını tek yapı ölçeğinde detaylandırmaktadır. Bunların dışında yalnızca yapıların isimlerinin geçtiği akademik çalışmalar vardır: Demir, T. (2005). *Türkiye'de Posta Telgraf ve Telefon Teşkilatının Tarihsel Gelişimi(1840-1920)*. Ankara: PTT Genel Müdürlüğü; Turgut, T. (2018). *Osmanlı İmparatorluğu Posta Tarihi*. İstanbul: Alfa; Yazıcı, N. (1981). *Osmanlı Devleti'nde Posta Teşkilatı "Tanzimat Devri"*. (Doktora Tezi). Ankara; Okan, A. (2003). *The Ottoman Postal and Telegraph Services In the Last Quarter of the Nineteenth Century*. (Yüksek Lisans Tezi). İstanbul. Söz konusu kaynaklar konuyu genellikle idari açıdan ele almıştır

Öncelikli olarak kuruma ait yapıların tespiti, hangilerinin kültürel miras kavramı altında ele alınmaları gerektiği, diğer miras çeşitlerinde olduğu gibi değer belirleme çalışmalarının gerçekleştirilmesi, bu varlıkların kendilerine atfedilen değerlerle korunması, yönetimi, yatırımı ve karar destek programlarının planlanması için önemlidir.

Bu çalışma, 19. yüzyıldan günümüze haberleşme yönetim ve hizmet merkezi olarak kullanılan İstanbul Büyük Postane binası başta olmak üzere yasal koruma altına alınması gereken 34 yapıyı tespit ederek, kültürel miras değerlerini en iyi biçimde ortaya koyan örneklerin kapsamlı bir analizi aracılığıyla tartışmakta; çoğunlukla "eskilik", "teklik", "enderlik" gibi değerler dışında korunması bağlamında ilgi gösterilmeyen veya elden çıkarılmış Osmanlı Posta teşkilatı yapılarına dikkat çekmeyi ve mirasın taşıdığı değerlere dayalı olarak kavranması yolunda farkındalık sağlamayı amaçlamaktadır. Sonuç olarak çeşitli ölçek, bağlam ve nitelikte geniş bir kültürel miras yelpazesi sunan posta teşkilatı yapılarını ve donanımlarını bütüncül olarak, kendilerine atfedilen değerler bağlamında korumanın önemi vurgulanmaktadır.

ÇALIŞMA KURGUSU, SINIRLILIKLARI VE METODOLOJİSİ

Osmanlı Devleti'nde Tanzimat Dönemi (1839-1876) sonrası inşa edilen Posta Teşkilatı kültür mirasının bütününe ele alan, koruma kavramı altında incelenmesi gerekli yapı ve yapı gruplarını belirleyen kapsamlı bir araştırma bulunmamaktadır. Literatür ve ilgili kurum arşivlerinde konuyla ilgili bilgilerin kısıtlı ve dağınık olduğu tespit edilmiştir. Tarihi posta yapılarının bir belge ve toplumsal belleğin bir parçası olarak kentteki yaşamını sürdürmesi arzu edilir. Geçmişle bağlantı kuran kaynak ve mekânları koruma olgusu, ilişkili olduğu kabul edilen değerlerle (kültürel, tarihi, estetik, arkeolojik, bilimsel, etnolojik, antropolojik değer) güçlü bir şekilde ilişkilidir. Kültürel mirasın tüm değerleriyle birlikte gelecek nesillere aktarılması, toplumsal bir sorumluluktur(ICOMOS 2013a). Başka bir deyişle koruma miras değerlerine dayanmaktadır. Bu kaynaktan yararlanma hakkına sahip olan ve bunların gelecek nesillere aktarılmasından sorumlu olan kurum veya toplulukların kültürel değerlerin ve çeşitliliğinin farkında olmaları gerekir. Bu nedenle çalışmanın ilk bölümünde Osmanlı posta teşkilatı yapılarının tespiti ve korunmasındaki güçlükler ortaya konularak neyin korunması gerektiği başka bir deyişle korumanın ilk adımı olan kültürel miras değerleri İstanbul Sirkeci Postane binası başta olmak üzere mevcut yapılar ve hakkında bilgi ve belge sahibi olunan yapılar üzerinden "kültürel mirasın" genişleyen anlamı ve tanımı çerçevesinde irdelenmiştir. Kültürel miras değerlerini tespit etmek için standart bir metodoloji bulunmamaktadır.

Osmanlı Posta Teşkilatı kültür mirasının sahip olabileceği potansiyel değerleri anlamak için kavramsal çerçeve sunan UNESCO ve ICOMOS kuramsal metinleri rehberliğinde, kültürel miras farklı boyutlarıyla değerlendirilmeye çalışılmıştır.

Osmanlı Posta teşkilatı mimarisinin incelenmesi, mevcut yapılara, binaların ulaşılabilen mimari çizimlerine, resimsel temsillerine ve inşaat uygulamalarına ilişkin metinlere dayanmaktadır. Kültürel miras değerleri öncelikle, tarihsel süreçte toplumsal yapıyı, teknolojiyi, siyasi ve ekonomik anlayışı etkileyen ya da değiştiren kırılma noktaları üzerinden, dönemin gazeteleri, tarihi haritalar, posta rehberleri, posta pulu serileri, posta kaşe-damga-mühürleri, fotoğraflar, kartpostallar, resmî yayınlar ve ilgili literatürden oluşan yazılı ve görsel materyallerin karşılaştırmalı değerlendirilmesine dayanan metodolojik bir kurgu içinde ele alınmıştır.

Osmanlı'da Posta Teşkilatı'nın kurumsal tarihi ve gelişiminin incelenmesinin ardından, mirasın taşıdığı değerlere dayalı olarak kavranması yolunda farkındalık sağlama hedefiyle Osmanlı Posta teşkilatı mimarlık eserlerinin korunma durumları incelenmiştir.

Osmanlı Posta Teşkilatı için İnşa Edilen Yapıların Tespiti ve Korunmasındaki Güçlükler

Osmanlı Devleti'nde posta teşkilatı yapım faaliyetleri 19. yüzyılın son çeyreğinden başlayarak idari yapıdaki değişimler ve teknolojik ilerlemelere bağlı olarak yıllar içinde dağınık bir gelişim göstermiştir. Batılılaşma ile birlikte önem kazanan posta faaliyetleri dönemin Osmanlı coğrafyasında belirli ilişkiler ağı içinde postanelerin kurulmasına neden olmuştur. Bu dönemde posta faaliyetleri için inşa edilen yapıların çok az bir kısmı postane olarak tasarlanmıştır.

No	Yapı Adı	Yapı Türü						Bulunduğu Yer	İnşa Ettiren	Nezaretçe Sonradan Posta Binasına Dönüştürülen	Posta Binası Olarak İnşa Ettirilme Durumu			Korunma Durumu	Tarihçe Yapıldığı Dönem			İnşa Yüzyılı	İnşa Yılı	Posta Binası Olarak Kullanılma Yılı Aralığı			
		P	T	PTT	TS	TTI	TA				PN	YD	B		E	H	B				TT	B	OD
1	Sirkeci Büyük Postane	E	E					İSTANBUL	E					12.07.1995	E						1903-09	1909-Gün.	
2	Beyoğlu Telefon Santrali				E			İSTANBUL	E					B		E					1913	1913-B	
3	Kadıköy Telefon Santrali				E			İSTANBUL	E					B		E					1913	1913-B	
4	İstanbul (Tahtakale) Telefon				E			İSTANBUL	E						E	E					1913	1913-B	
5	İstanbul Postane-i Amire (İş Bankası Müzesi)	E						İSTANBUL	E					B		E					1892	1892-1928	
6	Kırklareli Kıyıköy PTT Binası			E				KIRKLARELİ (KIYIKÖY)	E					24.08.2020	E						E	B	B
7	Tekirdağ Muratlı Postanesi	E						TEKİRDAĞ (MURATLI)	E					2012 yılı	E						E	B	B
8	Antalya Kaş Patara Telsiz Telgraf İstasyonu					E		ANTALYA (KAŞ)	E					14.02.2020	E						E	B	B
9	Üsküp Postanesi	E						ÜSKÜP	E						E	E					E	B	B
10	Şam Telgraf Anıtı						E	ŞAM	E						E	E					E	B	B
11	Anadoluhisarı Telgrafhanesi		E					İSTANBUL		E						E	E					B	1862-B
12	Kadıköy Eski Postane	E						İSTANBUL		E				E	B							B	1845-B
13	Karaköy Postane Binası	E						İSTANBUL		E				E	B						E	B	B
14	Karaköy Postanesi Ek Binası	E						İSTANBUL		E				E	B						E	B	B
15	Kırklareli Lüleburgaz PTT Binası			E				KIRKLARELİ (LÜLEBURGAZ)		E				1.03.2001	E						E	B	B
16	Edirne Uzunköprü PTT Binası			E				EDİRNE (UZUNKÖPRÜ)		E				B		E					E	B	B
17	Bursa Tirilye Postanesi	E						BURSA		E					E	E					E	B	B
18	Çanakkale Bozcaada Postanesi	E						ÇANAKKALE (BOZCAADA)		E					E	E					E	B	B
19	Çanakkale Gelibolu PTT Binası			E				ÇANAKKALE (GELİBOLU)		E					E	E					E	B	B
20	İzmir Urla PTT Binası			E				İZMİR (URLA)		E				E	1992						E	B	B
21	İzmir Çandarlı PTT Binası			E				İZMİR (ÇANDARLI)		E				E	B						E	B	B
22	İzmir Konak Postanesi	E						İZMİR (KONAK)		E						E	E				E	B	B
23	Balıkesir Bandırma Postanesi	E						BALIKESİR (BANDIRMA)		E				9.10.1982			E				E	B	B
24	Denizli Buldan PTT Binası			E				DENİZLİ (BULDAN)		E					E	B					E	B	B
25	Manisa Akhisar Postanesi	E						MANİSA (AKHİSAR)		E				2019			E				E	B	B
26	Trabzon Postanesi	E						TRABZON		E					E	E					E	B	B
27	Sinop PTT Binası			E				SINOP		E				B		E					E	B	B
28	Kahramanmaraş Postanesi	E						KAHRAMANMARAŞ		E				B		E					E	B	B
29	Elazığ Harput Telgrafhanesi		E					ELAZIĞ (HARPUT)		E					E	E					E	B	B
30	Kuzey Makedonya Ustrumca Post.	E						USTRUMCA		E					E	E					E	B	B
31	Bulgaristan Vidin Postanesi	E						VIDIN		E					E	E					E	B	B
32	Kosova Prizren Postanesi	E						PRİZREN		E					E	E					E	B	B
33	Irak Bağdat Postanesi	E						BAĞDAT		E					E	E					E	B	B
34	Beyoğlu (Galatasaray) Postanesi	E						İSTANBUL	E	E				B		E					E	B	B

P:Postane T:Telgrafhane PTT:PTT Binası TS:Telefon Santrali TTI:Telsiz Telgraf İstasyonu TA:Telgraf Anıtı PN:Posta Nezareti YD:Yabancı Devlet B:Bilinmeyen
E:Evet H:Havir TT:Tescil Tarihi OD:Osmanlı Dönemi

Çizelge 1. Osmanlı döneminde postane olarak inşa edilen veya kullanılan ve günümüze ulaşan yapılar. / Table 1. Still standing structures that were built or used as a post office during the Ottoman period.

Posta Nezareti tarafından doğrudan posta hizmetleri için yaptırılan ve günümüzde mevcut yalnızca 10 yapı hakkında sınırlı bilgiye ulaşılabilmektedir. Söz konusu yapılar dışında alan çalışması, arşiv, literatür ve medyadan toplanan verilere göre Posta Nezareti tarafından inşa ettirilmesine de Osmanlı döneminde postane olarak kullanılan ve günümüze ulaşan 24 bina daha vardır (Çize. 1). Sözü edilen toplam 34 yapının adı, türü, şehri, inşa bilgileri, posta binası olarak kullanılma yılları ile kültür varlığı olarak 2863 sayılı yasaya göre tescil durumu Çizelge 1’de özetlenmektedir. Kullanılan kısaltmalar tablonun alt bölümünde açıklanmaktadır.

Posta ve Telgraf Merkezlerinin kayıtlarının tutulduğu arşiv belgelerinde² listelenen binlerce yapı göz önüne alındığında Osmanlı Posta Teşkilatı gibi yaygın ve güçlü bir kurumun mimari stokunun bilinirliğinin son derece yetersiz olduğu ve bizzat kurumun kendisini temsil etmediği ifade edilebilir. Yasal, finansal ve yönetsel düzenlemelerdeki eksiklikler, savaşlar, afetler ve ekonomik sıkıntılar nedeniyle kırsal ve kentsel alanlarda bulunan posta teşkilatı mirası birçok tehdiye maruz kalmıştır;

1. Kurumsal yapı faaliyetlerindeki değişkenlik

Osmanlı Devleti’nin ekonomik, politik alanlarda gerileme sürecinde bulunduğu 19. yüzyılda ortaya çıkan ve gelişen posta binaları kurumsal yapım faaliyetleri dışında halk girişimi ile kurulan ya da bağışlanan şahsi mülkler, bazı anonim binalar ya da geçici bir süre kullanım için kiralanan binaları da içermektedir. Bunlar belirli bir program ve kurumsal sistemi aktaran projeli yapılar değildir. Tarihi posta yapılarını toplu halde değerlendiren bir çalışma olmaması ve sonradan posta yapısına dönüştürülen binaların yeterince bilinmemesi nedeniyle yapıların tespitinde eksiklikler ortaya çıkmaktadır. Benzer şekilde Levanten postaneleri ile vapurlarda kurulan posta ofisleri, postacılık için özel olarak üretilen vagonlar, tren istasyonlarında kurulan ofisler bina niteliği olmayan geçici yerler olduğundan bu çalışmanın kapsamı dâhilinde değildir.

2. Yasal düzenlemeler

1923 yılında Türkiye Cumhuriyeti’nin kurulmasıyla yeni ulus-devletin örgütlenmesini karşılayacak kurumsal yapılar yeni ve modern bir kent yaratmanın öncü bileşenlerinden olmuşlar ve 1944 yılında *Arkitekt* dergisindeki bir yazıda ifade edildiği gibi

“Cumhuriyet devrinin kültür seviyesine denk bir mimari kıymette” değişen bir anlayış ile mimari ifade bulmuşlardır (Mortaş, 1944, s.155). Bu bileşenlerden biri olan postaneler için elverişli bir binaya geçmek üzere yeterli tahsisat ayrılan kadar gerekli görüldüğünde yeni hükümet kurumlarının çatısı altında yer tesis edildiği ve 1930’larda Nafia Bakanlığı tarafından tip projeler üretildiği bilinmektedir (Sayâr, 1936, s.259). Bu dönüşüm sırasında eski posta yapıları çeşitli şekillerde etkilenmiştir. Yapıların bir kısmı arazi el verdiği ölçüde yerinde yeniden inşa edilirken bir kısmı farklı kurumların veya şahısların mülkiyetine geçmiştir. Örneğin günümüzde polis karakolu olarak kullanılan Bandırma Postanesi’nin bugünkü sahibi ve bakımından sorumlu olan kuruluş T.C. Maliye Bakanlığı Milli Emlak Genel Müdürlüğü’dür (Balıkesir KVKBKM). Manisa Akhisar’da yer alan postaneyse özel mülkiyettedir ve bakımı Manisa Büyükşehir Belediyesi, Akhisar Belediyesi ve mülkiyetinde olan şahsa aittir (İzmir 2 Nolu KVKBK Arşivi) (Foto. 1, Foto. 2).



Fotoğraf 1. Bandırma (Balıkesir) Postanesi (URL 1) / *Bandırma (Balıkesir) Post Office (URL 1)*



Fotoğraf 2. Akhisar (Manisa) Postanesi, İzmir 2 Nolu Kültür Varlıklarını Koruma Bölge Kurulu Arşivi, 2020 / *Akhisar (Manisa) Post Office, İzmir 2, Regional Council for the Conservation of Cultural Property.*

² Memalik-i Şahane posta ve telgraf merkezlerini irade eden defter, İÜNEK, 9088. Ayrıca Turhan Turgut’un Osmanlı İmparatorluğu Posta Tarihi adlı eserinde posta rehberlerindeki posta ve telgraf şubeleri 1865-1924 yılları arasındaki mevcudiyetlerine göre listelenmiştir. Toplamda 3139 adet şube vardır (Turgut, 2018, s. 725-843).



1a. Üsküp (Makedonya) / Skopje (North Macedonia), (URL 2).

1b. Prizren (Kosova) / Prizren (Kosova), (Tokmak, 2012, s.187)

1c. Ustrumca (Kuzey Makedonya) / Strumica (North Macedonia), (URL 3).

Levha 1. T.C. sınırları dışında kalan posta teşkilatı binaları / Ottoman post office buildings beyond the Republic of Türkiye boundaries.

Günümüzde farklı devletlerin sınırları içinde kalan tarihi posta yapılarının korunması için benimsenmesi ve uygulanması gereken yaklaşımlar ayrı bir sorun başlığı içermektedir. Politik meselelerin kültür mirasını olumsuz yönde etkilememesi ve konunun “paylaşılan miras” çerçevesinde ele alınması koruma sürecinde kritik rol oynamaktadır (Lev. 1).

3. Kullanım

Kültür varlıklarının korunmasında en önemli konulardan biri, yeniden işlevlendirmedir. Posta yapıları için yeni işlev kararı verilirken yapılar salt fiziksel bir mekân olarak düşünülmemeli, mevcut donatılarını ve korunması gerekli değerlerini yitirmemelidir. Örneğin 1887 yılına tarihlenen Kahramanmaraş Postanesi kârgir bir zemin kat üzerine inşa edilen ahşap karkas geleneksel konut mimarisinde bir yapıdır. Ticaret ve Sanayi Odası'nın projesi olarak Doğu Akdeniz Kalkınma Ajansı mali desteği ile 2007 yılında tamamlanan restorasyon çalışmalarının ardından yöresel yemek ve kadın emeği ürünlerinin satışa sunulduğu yapı “Zabun Konağı” adıyla hizmete açılmıştır. Kahramanmaraş Postanesi'nin yeni tasarımında, yapının tarihi önemini yeniden hatırlatmak ve toplumdaki rolünü yapıya geri kazandırmak amaçlanmamıştır. Aynı şekilde 1913 yılında Sinop'ta PTT'ye devredilen ve uzun yıllar PTT merkez

binası olarak kullanılan bina, Ankara Bölge Kurulu'nun 05.07.1985 gün ve 599 sayılı kararıyla tartışmalı bir onarım geçirdikten sonra Arkeoloji Müzesi Müdürlüğü Arşivi'ne çevrilmiş ve yapının postane olarak kullanımına dair bilgiler yazılı kaynaklarda kalmıştır (Lev. 2).

Araştırma sonucunda mevcut olduğu tespit edilen yapılardan bazıları olumsuz şartlar altında kalarak harap olmakta ya da kültürel miras değerleri yeterince bilinip takdir görmediğinden bilinçsizce kullanılmaktadır (Lev. 3). Yukarıda açıklanan problemlere ek olarak kültür mirasına dair bilgiler içeren belgelerin çoğu toplu vaziyette muhafaza edilememiş, ayrı ayrı kurumların ya da şahısların eline geçmiş, tahrip edilmiş ya da kaybolmuştur. Bu durum binaların özgün işleyişlerinin anlaşılmasında da zorluklar yaratmaktadır;

4. Veri yetersizliğinden kaynaklanan sorunlar

Osmanlı Devleti Posta Teşkilatı binaları, inşa edildikleri dönemin sosyal, kültürel, toplumsal, ekonomik ve fiziki ortamını yansıtmaktadır. Binaların türlerinin, planlanma ilkelerinin, mekân organizasyonlarının, yapım teknikleri ve malzemelerinin, cephe vb. özelliklerinin dökümünün yapılarak arşivlenmesi bu binaların bütüncül korunarak yaşatılması için ilk ve en önemli adımlardan biridir.



2a. Kahramanmaraş Postanesi / Kahramanmaraş Post Office (URL 4)



2b. Sinop Postanesi / Sinop Post Office (URL 5)

Levha 2. Farklı İşlevle Kullanılan/Kullanılmayı Bekleyen Yapılar / Ottoman Post Offices which are used with different functions today.



3a. Kırklareli Lüleburgaz postanesi / Kırklareli Lüleburgaz Post Office (URL 6)

3b. Elâzığ Harput Telgrafhanesi / Elâzığ Harput Telegraph Office (URL 7)

3c. Tekirdağ Muratlı postanesi / Tekirdağ Muratlı Post Office (URL 8)

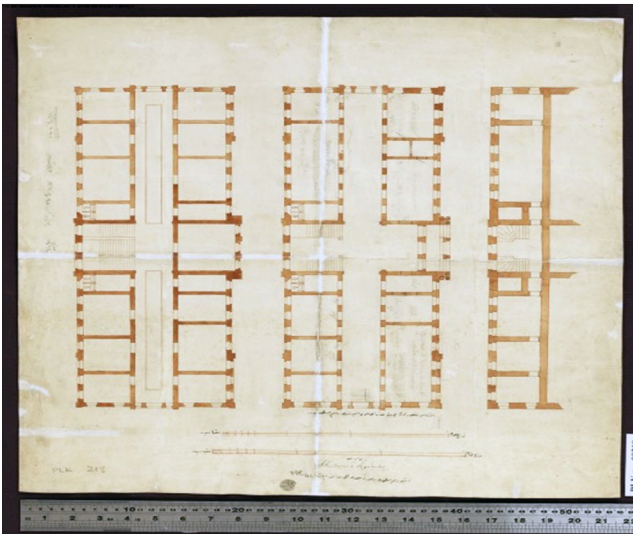
3d. Edirne Uzunköprü PTT binası / Edirne Uzunköprü Post Office (URL 9)

Levha 3. Koruma Sorunları İlerlemiş Posta Yapıları / Postal buildings with severe protection issues

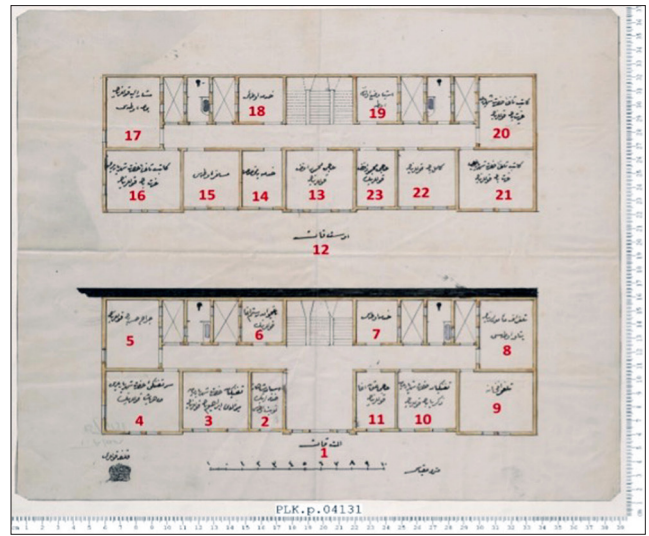
Bina türlerini ve onları oluşturan öğeleri; sınıflandıran, karşılaştıran, farklılıklarını belirleyen bu sayede onları tanıma ve değerlendirme olanağı sunan tipolojik analiz çalışmaları yapılmalıdır.

Analiz çalışmaları, binaların kültürel değerlerinin, sorunlarının, koruma zorluklarının; ortak, benzer ve farklı yönlerinin tespit edilmesini sağlamaktadır. Koruma ölçütlerinin oluşturulmasında önemli bir araç olan tipolojik analizlerin yapılması, söz konusu binaların bütünsel ve kapsamlı koruma stratejilerinin geliştirilmesinde faydalı olacaktır. Ancak çalışmaya söz konusu olan posta binalarını tipolojik açıdan incelemek için yeterli veri bulunmamaktadır.

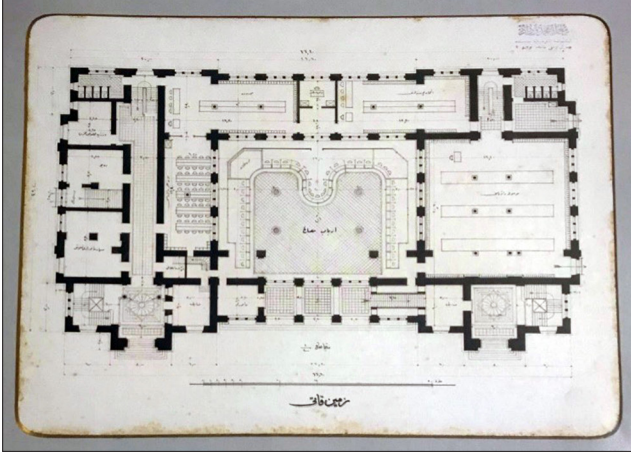
Mimari yaklaşımın karakteristik unsurlarını tespit edebilmek için devlet tarafından inşa ettirilmiş posta binaları özelinde çalışılması gerekmektedir. Doğru tespit ve yorum yapabilmek için özgün çizimlere ve projelere ihtiyaç vardır.



Çizim 1. İnşası düşünülen Postane-i Amire'nin ölçekli plan krokisi. (Yovan Kalfa adı geçmektedir) (OA, PLK.p./218, 25 Ekim 1890). / Plan scheme of Post Office/ Postane-i Amire, which is planned to be built. (Name of Yovan Kalfa) (OA, PLK.p./218, 25 October 1890).



Çizim 2. Postane binası ölçekli plan krokisi (metre mikyas) (OA, PLK.p./4131). Açıklamalar: Alt kat (1), Esebân-ı şâhâne hademelerinin nöbet odası (2), Tüfengiyân-ı hazret-i şahriyâriden Miralay İbrahim Bey Kullarının (3), ser Tüfengiyân-ı hazret-i şahriyâri Tahir Paşa kullarının (4), Cerrah Hüseyin Bey kullarının (5), Bahçevan Rüstem Ağa kullarının (6), hademe odası (7), telgraf memurlarının yatak odası (8), Telgrafhane (9), Tüfengiyân-ı hazret-i şahriyâriden Zekeriyya Bey kullarının (10), Hacı Osman Ağa kullarının (11), üst kat (12), Hacı Mahmud Efendi kullarının (13), hademeye mahsus (14), misafir odası (15), Kâtib-i sâni-i hazreti şehriyâri İzzet Bey kullarının (16), müşârimleyh kullarının yemek odası (17), hademe odası (18), eşya konulan oda (19), Kâtib-i sâni-i hazreti şehriyâri (20), Kâtib-i sâni-i hazreti şehriyâri İzzet Bey kullarının (21), Kamil Bey kullarının (22), Hacı Mahmud Efendi kullarının (23). / Scale plan sketch of the post office building (meter scale) (OA, PLK.p./4131). Explanations: The lower floor (1), the guard room of the Esebân-i shahâne janitors (2), the servants of Miralay İbrahim Bey from Tüfengiyân-ı hazret-i şahriyâr (3), the slaves of ser Tüfengiyân-ı hazret-i şahriyâri Tahir Pasha (4), the Cerrah The servants of Hüseyin Bey (5), the servants of Gardener Rüstem Ağa (6), the janitor's room (7), the bedroom of the telegraph officers (8), the Telegraph office (9), the servants of Zekeriyya Bey from the Tufengiyân-ı hazret-i şahriyâri (10), Hacı Osman Ağa's servants (11), upper floor (12), servants of Hacı Mahmud Efendi (13), janitor (14), guest room (15), servants of the clerk of the sani-i noodle, İzzet Bey (16), servants of his advisors (16), room (17), janitor's room (18), room where things are put (19), Katib-i sâni-i hadrat noodle (20), Kâtib-i sani-i hadrat noodle servant İzzet Bey servants (21), Kamil Bey servants (22), Hacı Mahmud Efendi's servants (23).



Çizim 3. 1909 yılında hizmete giren Büyük Postane binası zemin kat ölçekli plan krokisi (İstanbul Üniversitesi Nadir Eserler Kütüphanesi (İÜNEK), Yıldız Arşivi, No. 93112) / *Plan scheme of the ground floor of the Grand Post Office building, which was put into service in 1909 (Istanbul University Central Library Rare Works (IU CL Rare Works), Yıldız Archive, No. 93112).*

Konu kapsamında, Osmanlı Arşivinde PLK.p../4131 yer numaralı ve PLK.p../218 yer numaralı 25 Ekim 1890 (H. 11/03/1308) tarihli ölçekli plan krokilerine ve İstanbul Üniversitesi Nadir Eserler Kütüphanesi (İÜNEK), Yıldız Arşivi, 93112’de bulunan Büyük Postane’nin kat planları dışında özgün çizimlere ulaşılamamıştır (Şek. 1-3). Çizim 1 ve Çizim 2’deki plan şemalarında simetrik anlayışın hâkim olduğu ve idari birimlere ayrılan bölümlerin yoğun olduğu göze çarpmaktadır. Ayrıca halkın giriş-çıkış yapabildiği ve kullanabildiği posta hizmetinin verildiği alanın gösterilmemesi dikkat çekicidir.

Çizim 3’te yer alan Büyük Postane, posta hizmetlerinde telefon ve telgraf kullanımıyla artan ihtiyaca yönelik farklı sirkülasyon ve mekanların eklenmesi sonucu planlanmıştır. Plan şemasına göre merkezde “Erbâb-ı mesâlih” açıklamasıyla büyük bir hol yer alır. Bu holün etrafında yönetim ofisleri dizilmiştir. İlk telefon santrali de bu bina içerisinde düzenlenmiştir.



Fotoğraf 3. Posta Tatarı ile posta taşımacılığı (Hut, 2015, Şekil 4) / *Postal transportation by Tatar Post (Hut, 2015, Figure 4).*

İletişim teknolojilerinin gelişmesiyle İstanbul’da kurulan merkez posta yapıları zaman içerisinde kompleks yapılar haline gelmiştir. Bugün mevcut olmayan ilk Postane-i Amire yerine ihtiyaçlar doğrultusunda geliştirilerek büyütülen İkinci Postane-i Amire inşa edilmiştir (Foto.14, Foto.15).

Postanelerde devreye giren telefon hizmetine talebin artmasıyla telefon santrali binaları münferit olarak inşa edilmeye başlamıştır. 1913 yılında İstanbul’da ilk kez detaylı şekilde tasarlanmış üç telefon santrali kurulmuştur. Antalya’daki telsiz-telgraf istasyonu yerleşkesi ise kendi şartlarında ve benzerleriyle kıyaslanması gereken ayrı bir konudur.

Kırklareli ve Tekirdağ’daki binaların tipolojik değerlendirmesini yapabilecek yeterli veriye ulaşılamamıştır. Ancak bu yapıların yapım yıllarının İstanbul’dakilere yakın olduğu göz önüne alınarak İstanbul’daki binalara kıyasla daha mütevazı oldukları söylenebilir.

Bu bilgilerden yola çıkarak teşkilatın mimarlık ürünlerinin tipolojik açıdan ele alınmasının kapsamlı bir araştırmanın konusu olması gerektiği anlaşılmaktadır. Yapılmış olan tespit ve envanter çalışmaları sadece belli başlı tekil yapıları ele aldığından uzun süreçte etkili ve başarılı olunamamıştır.

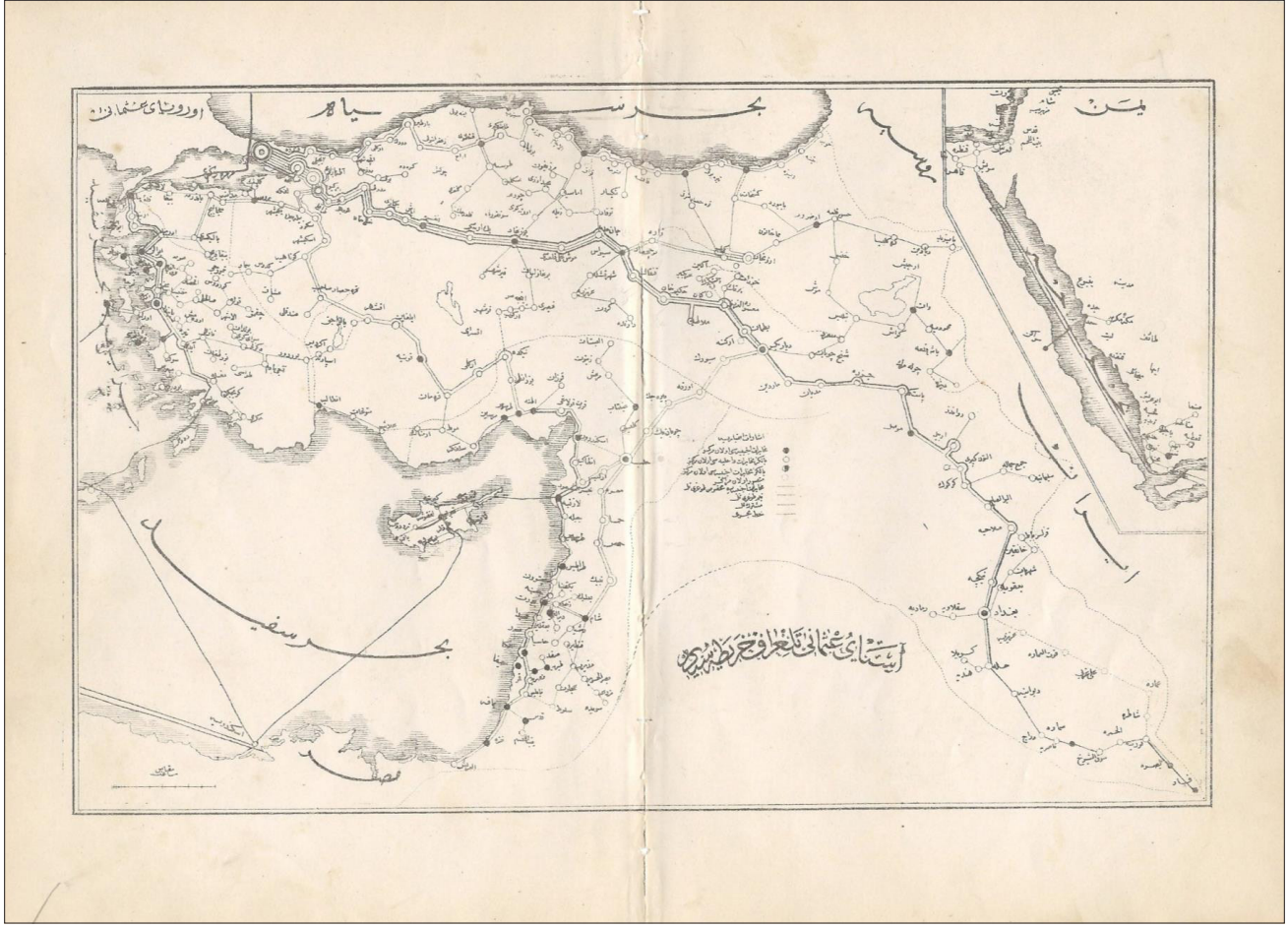
OSMANLI POSTA TEŞKİLATI’NIN KURULMASI VE GELİŞİMİ

Osmanlı Devleti’nin merkezî idare yapısı içinde Memâlik-i Osmaniye’nin tümünü kaplayacak posta ve haberleşme hizmeti 19. yüzyıla kadar menzil-ulak sistemine bağlı olmuştur. Bu sistemde, merkezî hükümetle eyalet ve sancaklar arasındaki yazışmalar, kervan yolları üzerinde atlar ve develerle; çavuş, peyk, ulak veya tatar denilen posta görevlilerince iletilmiştir (Demir, 2005, s.8).

Menzil sisteminden halkın da faydalanabileceği düzenli posta sistemine geçişin ilk adımı II. Mahmut (1808-1839) zamanında atılmıştır. 1834 yılında Fransız posta sistemi örnek alınarak “ilk aşamada İstanbul’dan Edirne’ye 4-5 saatlik uzaklıklarla posta mekânlarının hizmete açılması” öngörülmüştür (Yazıcı, 1981, s.22). Aynı yıl posta arabalarının geçişi için Üsküdar-İzmit arası yol düzeltilmiştir (Ülkütaşır, 1967, s.70, Yazıcı, 1981, s.20) (Foto. 3)

1841 yılında resmen kurulan Posta Nezareti, halka hizmet veren resmî bir kurum olmuştur (Turgut, 2018, s.22-23). 1855’te Telgraf Müdürlüğü’nün kurulması³

³ Alay Köşkü ile Soğukçeşme kapısı arasında bulunan sur



Çizim 4. Osmanlı posta teşkilatı telgraf yapılarının dağılımı ve birbiriyle ilişkisi, Osmanlı telgraf hatları İstanbul (Anonim, M.1887) / *Ottoman Empire Telegraph Maps* (, 1887)

ve 1870'lerden itibaren posta taşımacılığında demiryolunun devreye girmesiyle⁴ Posta Nezareti'nin idari yapılanmasında değişiklikler yapılmıştır (Kaçar, 1987, s.109). 1871 yılında Posta Nazırlığı ile Telgraf Müdürlüğü birleştirilmiştir. 1874 yılında Evrensel Posta Birliği'nin kurucuları arasında yer alan Osmanlı Devleti 1876'da yurtdışı posta kabulüne başlamıştır (Turgut, 2018, s.43-49). Kuruluşun çalışma şartlarını düzenleyen 1881 tarihli Posta Nizamnamesinde⁵ postanelerin modernizasyonu, güvenlik ve düzenlenmesi konularına açıklık getiren maddeler sıralanırken her postanede bir sandık bulundurma zorunluluğu getirilmekte, merkez ya da merkeze bağlı şubelerde bir posta pulu satış ofisinin

yer alması öngörülmektedir. Ayrıca gerek duyulursa uygun mahallerde de posta pulu satılabilecektir. Kasaba ya da büyük köylerde açılacak posta şubelerinde "maaşlı veya ücret-i bayii ile memurların istihdam edilmesi" planlamalar arasındadır. Memur olmayan köylerde köyün ümerasından biri posta idaresi tarafından görevlendirilecektir (Aslan, 2019, s.363).

Nizamnamede mekânsal organizasyona ilişkin olarak ihtiyaç duyulan donatı ve görev tanımlarından elde edilen ipuçlarına göre, taşrada ilk kurulan postanelerin yer sorununu bir şekilde gidermeye yönelik müstakil bir yapıda veya resmi binaların içinde küçük üniteler şeklinde teşekkül edebileceği anlaşılmaktadır. Yeni düzenlemeler sonrası yapılacak mekânların hızlı bir şekilde temin edilmesi gerektiğinden, İstanbul'da kurulan merkez postaneden sonra posta yapıları kısa zamanda Anadolu'ya yayılmıştır. 1909'da posta, telgraf ve telefon hizmetlerini birleştiren Posta Telgraf ve Telefon (PTT) Nezareti'nin kurulmasıyla Anadolu, Rumeli ve Ortadoğu'da olmak üzere Osmanlı coğrafyasında sayıları üç bine ulaşan postane, telgrafhane ve telefon santrali bulunmaktadır (Çizim 4).

duvarlarına bitişik olarak ilk telgrafhane inşa edilmiştir.

4 1870 yılında inşaatına başlanan Rumeli demiryolunun 1875'de İstanbul-Edirne (318 km), Edirne-Filibe-Sarımbay (243 km), Edirne-Dedeağaç (149km), Tırnova-Yanbolu, Selanik-Üsküp ve Üsküp-Mitreviçe hatları hizmete girmiştir (Öznel, 2011, s.212). Avrupa seferlerine 1883'te başlayan Şark Ekspresi (Orient Express) ve 1913'te işletmeye açılan Berlin-Bağdat demiryolu ağı ile posta hizmetine hız kazandırılmıştır. Ayrıca, bu hatlar sayesinde seyyar posta uygulaması başlatılmıştır.

5 Birinci Posta Nizamnamesi Fransız Posta Kanunu'ndan uyarlanarak 16 Kasım 1840 tarihinde yürürlüğe girmiştir. 1881 tarihinde yayımlanan ikinci Posta Nizamnamesi ile kuruluşun çalışma prensipleri belirlenmiştir.

POSTA TEŞKİLATINA AİT TARİHİ YAPILARIN KÜLTÜREL MİRAS DEĞERLERİ

Koruma uygulamalarının tarihi çok eskilere uzanırken; bilimsel koruma yöntemleri, 19. yüzyılın kuram ve pratiğe katkıları ile şekillenmiştir. 19. yüzyılın ortalarında Violet le Duc'un öncülüğünde üslup birliği kaygısıyla, tarihi anıtların dönem eklerinin temizlenmesi ve ilk yapıldığı devrin üslubuyla bütünlenmesi amacını taşıyan "stilistik rekonstrüksiyon" uygulamaları başlamıştı. Anıtların korunmasında "Anti Restorasyon" kuramını öne çıkaran Romantik görüş ile bilinçsiz restorasyonların "onarım adına yıkım" anlamına geldiğini ve yapılara hiç dokunulmamasının daha doğru olacağını savunan John Ruskin(1819-1900), Violet le Duc'e karşıt bir görüşü savunmuştur. Bu iki zıt düşüncenin sentezinden Camillo Boito(1836-1914) öncülüğünde anıtların korunmasında bilimsel yaklaşımları öne çıkaran restorasyon ilkeleri belirlenmiştir (Ahunbay, 2009, s.14). 19. yüzyıldan itibaren bilimsel disiplin olarak tanımı ve kapsamı değişen koruma kavramı çok sayıda anlam ifade edebilir ve farklı dönemlerde farklı kriterlere değer verilmiştir(Viñas, 2013). Mirasın korunması her şeyden önce evrensel ve bilimsel önem ya da değer kavramı ile ilgilidir. Alois Riegl, Camillo Boito, Gustavo Giovannoni ve diğer erken dönem Avrupalı teorisyen-uygulayıcılar tarafından mirasın korunmasında değer türleri temel bir konu olarak benimsenmiştir (Avrami ve Mason, 2019, s.15). Kültürel mirasın zamanla genişleyen kapsamı ve tanımıyla birlikte mirasa yüklenen değerler anlayışı sürekli gelişmektedir (CE, 2005). Mirası neyin oluşturduğuna dair 'anıt'tan sivil mimariye, tek yapı korumadan çevresel korumaya ve doğal çevre ile bütünleşik kültürel peyzaja uzanan yolda, korunacak değerlerle ilgili en geniş ve kapsamlı tanım UNESCO tarafından verilmiş ve yalnızca fiziksel mekânı değil, aynı zamanda toplumsal ve ekonomik mekânı da içeren bütünleşik/bütünsel koruma kavramına ulaşılmıştır (UNESCO, 1972). İlk olarak UNESCO önderliğinde *Dünya Kültürel ve Doğal Mirasın Korunmasına Dair Sözleşme(1972)* ile üstün evrensel miras değerlerinin ölçülmesine yardımcı olan kriterler ortaya konulmuştur. Korumada yaygın olarak kabul edilen tarihi, sanatsal, estetik ve bilimsel değerlerin yanında manevi ve toplumsal değerler ile ilgili yaklaşım getiren en önemli belgeler; *Kültürel Öneme Sahip Yerlerin Korunması Amaçlı Burra Tüzüğü(1979)*, *Nara Özgünlük Belgesi(1994)* ve *Kültürel Mirasın Toplum için Değeri Konulu Faro Sözleşmesi(2005)* dir. ICOMOS Avustralya Milli Komitesi tarafından en son 2005 yılında gözden geçirilen

Burra Tüzüğü'nde kültürel miras alanlarının çok çeşitli insan grupları için özel değerleri olduğu ve korumanın amacının bir yerin kültürel değerinin korunması olduğu belirtilmiştir (ICOMOS, 2013b). UNESCO, ICCROM ve ICOMOS'un işbirliğiyle 1994'te kaleme alınan *Nara Özgünlük Belgesi*'ne göre mirasın önemi insanların onlara attıkları anlamlar ve kullanımlar ile mirasın temsil ettiği değerlerden kaynaklanmaktadır (ICOMOS, 1994). *Faro Sözleşmesi*'ne göre kültür mirası; *insanların, sürekli değişen değerlerinin, inançlarının, bilgi ve geleneklerinin bir yansıması ve ifadesi olarak, mülkiyetten bağımsız bir şekilde kendileri ile özdeşleştirdikleri geçmişten kalmış olan bir grup kaynaktır ve zaman içerisinde insanlar ve yerler arasındaki etkileşimin sonucu olarak oluşmuş ortamın tüm yönlerini içerir* (CE, 2005).

Kültürel mirasın temel işlevi giderek daha geniş bir yelpaze içinde; kendi başına miras olarak ve mirasın ötesinde somut olmayan, kültürel, toplumsal, ekonomik, vs. birçok boyutu olan değerler bütünü olarak ele alınmaktadır. Bu kapsamda, Osmanlı Posta Teşkilatının çok katmanlı ve karmaşık kültürel mirasının somut ve somut olmayan tüm değerlerinin bütüncül bir şekilde anlaşılmasına ve aktarılmasına yönelik objektif bir değerlendirme önem arz etmektedir. Makalenin ilerleyen bölümlerinde kültür mirasının önemini anlama, korunması konusunda karar verme ve koruma stratejileri geliştirmede rehberlik etmenin bir yolu olarak UNESCO ve ICOMOS kuramsal metinlerinin genel ilkeleri doğrultusunda Osmanlı Posta Teşkilatı kültür mirasına özgü "değerler" incelenen örnekler üzerinden ortaya konulmuştur;

Özgünlük Değeri: Özgünlük değeri, kültür varlığının anlam kazanabilmesi için gereken ve onun gerçekliğini ve bütünlüğünü kanıtlayan tüm özellikleridir(ICOMOS 2013a). Kültür mirasının gelişen tanımında 'özgünlük' kriteri de farklılaşmış, kullanıcı deneyiminin özgünlüğü daha fazla önem kazanmıştır. *Nara Özgünlük Belgesi*'ne göre kültür mirasına atfedilen değerleri tanımak, anlamak ve kültür mirasının ilk tasarımı ve sonradan kazandığı özellikleri, tarihsel varlığına ve anlamına bağlı olarak yorumlamak, söz konusu yapıtın özgünlüğü konusunda varılacak yargının temelini oluşturur [madde 9]. Başka bir deyişle, değer yargılarını ve bunlara bağlı özgünlük değerlendirmelerini tek ve değişmez ölçütlere dayandırmak kabul edilemez [madde 11,13]. Özgünlük yargısı mimari mirasın konumu, tasarımı, malzemesi gibi somut fiziksel özelliklerinin yanı sıra mekânın karakterine yansıyan sosyal, toplumsal ilişkiler ve yaşantılara ait çok çeşitli bilgi kaynaklarına bağlıdır. Osmanlı Posta Teşkilatı yapıları yapıldıkları dönemin sosyal, kültürel, ekonomik ve siyasal yaşamı, yapım teknolojileri hakkında bilgi veren kaynaklardır. Haberleşme alanında yaşanan gelişmeleri temsil eden yapıların bu bağlamda özgünlük değeri olduğu yadsınmaz.

boylam), İzmir Bayındır İlçesi (38° 13' 25.2300 enlem ve 27° 38' 50.5932 boylam), Gaziantep'te (37.064049 enlem ve 37.380157 boylam) Kayseri'de (38.44885 enlem ve 35.8017795 boylam) "Eski Postane Sokak", Ek olarak İzmir Urla'da postanenin bulunduğu sokak 'Postane Sokak' ve İstanbul Sirkeci'deki 'Büyük Postane Caddesi'.



Fotoğraf 5. İstanbul Büyük Postane Sirkeci / *Istanbul Grand Post Office Sirkeci* (URL 10).

Örneğin Postane-i Âmire'den devraldığı posta hizmetlerini halen sürdüren; konum, tasarım, malzeme ve işçilik özelliklerini koruyan İstanbul Fatih İlçesi Sirkeci semtindeki Büyük Postane "özgünlük" değerinin önemli temsilcilerinden biridir (Foto. 5).

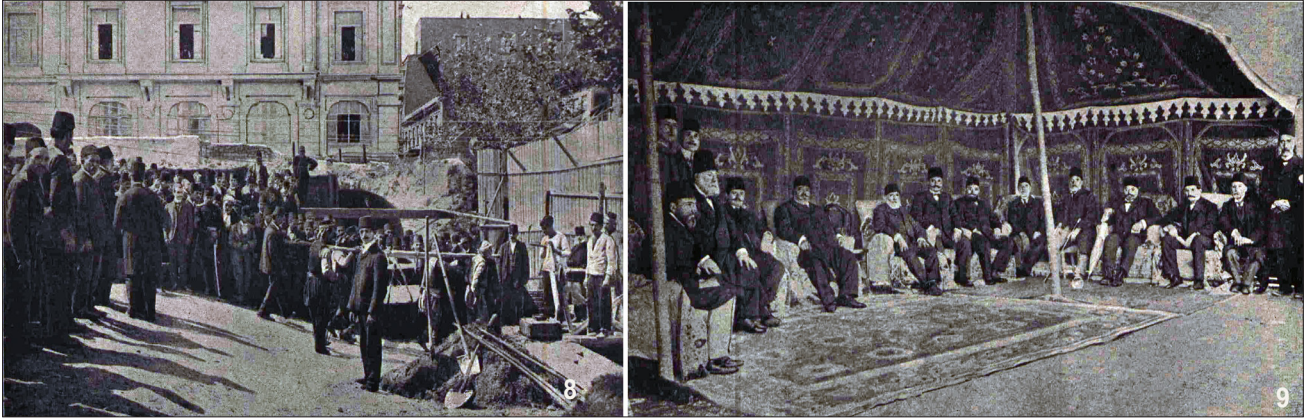
Yapıldığı dönemde posta nakline ve posta-telgraf idari birimlerinin aksama olmadan çalışabilmesine olanak sağlayacak biçimde tasarlanmış ve inşa edilmiştir. Geniş açıklıkların demir putrelli döşemelerle geçilmesi, yapının merkezine konumlandırılmış kamusal holün üst örtüsünün boyutu ve tasarımı dönemin ileri teknolojisini yansıtan unsurlardır. İstanbul Büyük Postane'de kültürel

mirasın korunması için yapılan çalışmalar ve elde edilen sonuçlar posta yapılarının özgünlük ve bütünlük değerlerini daha anlaşılır kılarak ziyaretçilerin ve/veya kamuoyunun posta teşkilatı mirasına yönelik ilgilerini arttırmaktadır.

Anı değeri: Yapı ya da yapı gruplarının tarihteki bir olaya tanıklık etmeleri, bir durum/olayla bağlantılı olmaları, toplumsal bellek unsuru haline gelmeleri onlara anı değeri yüklemektedir (Madran ve Özgönül, 2015, s.62). Posta hizmetlerinin yaygınlaşması ve halkın bu sisteme güven duymasıyla posta yapıları gündelik yaşamın parçası olmuştur.



Fotoğraf 6. Osmanlı toprakları içinde Beyrut Postanesi önünde toplanan insanlar (URL 11), Fotoğraf 7. İstanbul Sirkeci Büyük Postane önünde sıra bekleyen insanlar (Atatürk Kitaplığı Kartpostal Koleksiyonu, Nr. 1993) / *Photograph 6. People gathered in front of the Beirut Post Office in Ottoman territory (URL 11), Photograph 7. People waiting in line in front of the Istanbul Sirkeci Grand Post Office (Atatürk Library Postcard Collection, Nr. 1993).*



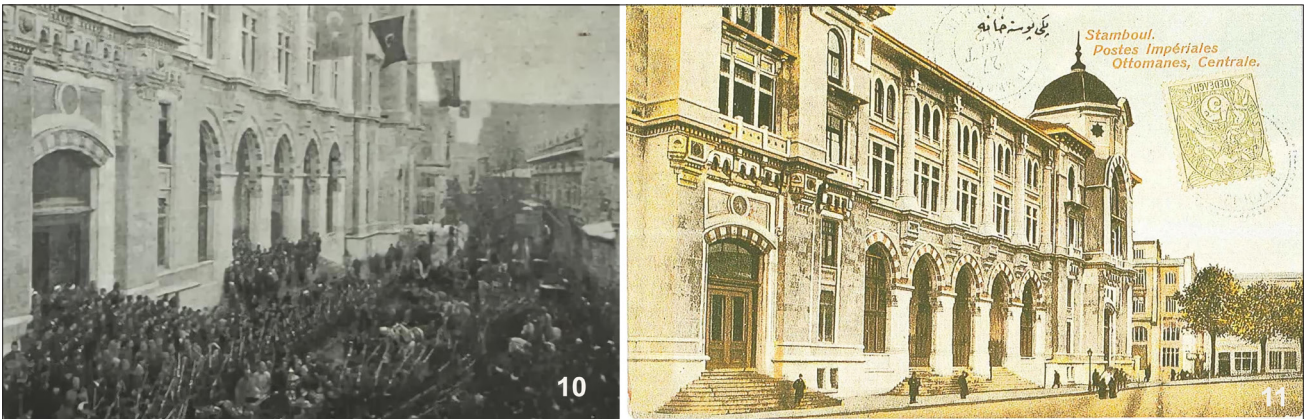
Fotoğraf 8. Posta ve Telgraf Nezareti binasının temel atma töreni (Anonim, M.1956b), Fotoğraf 9. Törene katılan devlet erkânı ve memurlar (Anonim, M.1956b) / Photograph 8. Ground breaking ceremony of the Post and Telegraph Ministry building (__, 1956b), Photograph 9. Ministers and top officials attending the ceremony (__, 1956b).

Postaneler; mektup, gazete, para, kumaş vb. eşyaların gönderildiği, alındığı; bekleme, konuşma, buluşma gibi eylemlerin gerçekleştiği, heyecan, sevinç, üzüntü, merak vb. duyguların yaşandığı mekânlara dönüşmüştür (Foto 6, Foto 7).

Posta ve telgraf hizmetlerinin birleştirilmesi sonucu haberleşme alanında artan yoğunluk nedeniyle 1900'lü yılların sonunda Eminönü Sirkeci'de yeni bir postane yapımı gündeme gelmiştir (Batur, 2003, s.78). Beş yıl süren yapım süreci boyunca basında binanın inşası ile ilgili çeşitli haberlere yer verilmiştir. Posta ve Telgraf Nezareti'nin temel atma töreni II. Abdülhamid'in Cülûs Günü yıldönümü olan 1 Eylül 1903 tarihinde yapılmıştır (Foto. 8, Foto. 9). İstanbul'da yayımlanmakta olan Moniteur Oriental gazetesinin 2 Eylül 1903 tarihli sayısında yer alan habere göre temel atma töreni sırasında binanın önemini ve kimliğinin yazılı olduğu ilk taş temele yerleştirilmiş, ayrıca haberleşmede yeni araçların devreye gireceğinin göstergesi olarak İstanbul'un çeşitli yerlerine yüz adet posta kutusu yerleştirilmiştir (Batur, 2003, s.79).

II. Meşrutiyetin ilan edilmesiyle çeşitli yayın organlarında Meclis-i Mebusan'ın açılacağı ve seçimlerin yeni postane binasında yapılacağı kamuoyuna duyurulmuştur. Bu olay neticesinde Sirkeci'deki Büyük Postane yeni dönemin simge binalarından biri haline gelerek toplum hafızasının vazgeçilmez unsuru olmuştur. İnşaatin tamamlanmasının ardından binanın resmi açılışı da anlamlı bir günde; II. Meşrutiyet'in birinci yıldönümü olan 23 Temmuz 1909 tarihinde yapılmış, açılış gününe özel olarak binanın resmini içeren elli bin kartpostal basılmıştır (Foto. 10, Foto. 11).

Modern bürokrasinin önemli araçlarından biri olarak işlev gören telgrafın 1855'te Osmanlı'ya gelişiyle birlikte neredeyse tüm eyaletleri birbirine bağlayan telgraf ağı örülmesi için çalışmalar başlatılmıştır. Telgraf hizmetine kavuşan kentlerde bu önemli olay bir anıt ile taçlandırılmıştır. Örneğin Yemen'de, San'a'dan Taiz'e kadar yaygın bir telgraf ağı kurulmasının göstergesi olarak San'a'da; telgraf hattının Şam üzerinden Medine'ye ulaşmasının anısına Şam'daki Merce Meydanı'na -Raymondo d'Aronco'nun eseri,



Fotoğraf 10. Posta ve Telgraf Nezareti (Sirkeci Büyük Postanesi)'nde İstanbul mebuslarını belirlemek için yapılan seçim (Anonim, M.1956a), Fotoğraf 11. "Stamboul, Poste Imperiale Ottomane Centrale" açılış dolayısıyla hazırlanan kartpostal (Sandalcı, 2000, s. 961) / Photograph 10. The election held at the Post and Telegraph Ministry (Sirkeci Grand Post Office) to determine the Istanbul deputies (__, 1956a), Photograph 11. Grand Opening Announcement postcard of "Stamboul, Poste Imperiale Ottomane Centrale" (Sandalcı, 2000, p. 961).



Fotoğraf 12. San'a'da inşa edilen telgraf anıtı (1901) (İÜNEK, No:90661/0001), Fotoğraf 13. Şam Merce Meydanı, 1907'de yapılan Hicaz Telgraf Anıtı, 1940'lı yıllar (URL 12) / Photograph 12. Telegraph monument in Sana'a (1901) (IUNEK, No:90661/0001), Photograph 13. Damascus Merce Square, Hijaz Telegraph Monument (1907), general view, 1940s (URL 12).

tepesinde II. Abdülhamit'in iktidarını simgeleyen Yıldız Hamidiye Camii maketi bulunan- birer anıt sütun dikilmiştir (Foto. 12, Foto. 13). Ancak bu yapıların iyi korunduğunu söylenemez. Yemen'deki telgraf anıtının akıbeti bilinmemektedir. Şam Hicaz Telgraf Anıtı ise bölgede yaşanan gelişmelerden dolayı tehdit altındadır. Binalar, anıtlar, heykeller vb. yapısal öğeler, toplumsal yaşanmışlıklarla ilgili hatıraları somutlaştırmanın ve canlı kılmanın en etkili yöntemlerinden birisidir. Anı değeri taşıyan bu öğelerin toplum tarafından benimsenmesi, kullanılması ve önem verilmesi onların korunması ve geleceğe aktarılabilmesi için fırsat sunmaktadır. Yaşanmışlıkların, ortak duygu ve düşüncelerin yitirilmemesi, gelecek kuşaklara aktarılması amacıyla inşa edilen söz konusu anıtlar, kültür mirasının sahip olduğu anı değerinin simgesel yapılarıdır. Özellikle anı değerinin her yönü ve türü ile toplumlar açısından özenle korunması gereken bir değer olarak görülmesi önemlidir.

Kimlik değeri: Kültürel miras, bir yeri diğerinden ayırt etmeyi sağlayan temel kimlik öğelerindedir (Eryazıcıoğlu ve Cengiz, 2018, s.639). Kültürel mirasın kimlik değeri; kişisel, toplumsal, yerel, ulusal ve bölgesel düzeyde kimlik hissiyatının oluşturulması olarak tanımlanmaktadır (Mattinson, 2006, s.86-91). Tarihi postane binaları ulusal ve uluslararası düzeyde sahip oldukları roller açısından içinde buldukları fiziki çevreye kimlik kazandırmaktadır. Örneğin başkent İstanbul'da ilk postane binaları kent imgesini oluşturan işaret öğeleri olarak insan aktivitelerinin yoğun olduğu sahil ve ticaret merkezlerine yakın bir konumda kurulmuşlardır. İlk "Postane-i Amire" 1840 yılında Eminönü'nde Yeni Camii Meydanı yakınında Evkaf Nezaretine ait "Cizyehane" dairesinin⁷ hizmete

hazır hale getirilmesiyle açılmıştır (Yurtoğlu, 1960, s.49). 1890 yılında yıktırılan binanın görünümünü Şehir Postası kuruluşunun 50. yıldönümü anısına basılmış olan pullarda izlemek mümkündür (Foto. 14, Foto. 15).

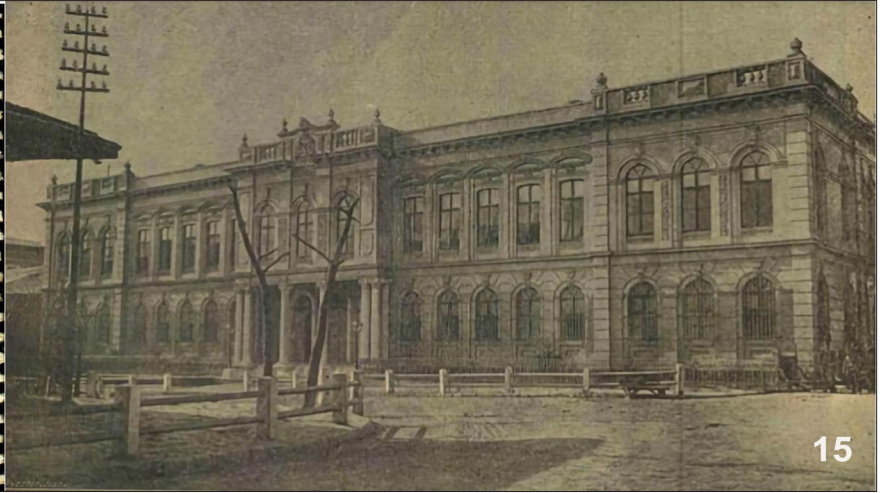
Osmanlı Geç Dönem mimarlığının en karakteristik örneklerinden biri olan Posta ve Telgraf Nezareti binası, bir kamu yapısı olarak anıtsal boyutları ve görkemli mimarisi ile yapıldığı dönemde büyük hayranlık uyandırmıştır (Batur, 2003, s.78) (Foto. 16, Foto. 17). Eminönü-Sirkeci'de inşa edilen binanın yapımı İstanbul'daki yabancı posta merkezlerine karşı bir prestij meselesi olarak görülmüş ve Sultan II. Abdülhamit'in isteği doğrultusunda Avrupa'nın büyük şehirlerinde görülmeye başlayan büyük, ferah, aydınlık gar binalarını anımsatan bir biçimde inşa edilmiştir (Batur, 2003, s.79). Servet-i Fünûn Dergisi'nde yayımlanan görsel malzemenin de eşlik ettiği tanıtım yazısında binanın mimarı Vedat Bey hakkında aşağıdaki ifadeler yer verilmiştir:

...Hünerveran mimaranımız fenni mimarii-i garb ile perveriş bulan fikirlerini asar-ı üstadane-i Osmani tetkike vakfederek ve Tarz-ı Kadim-i Arabın dakayikini de istiknab eyleyerek üç tarz-ı mimarinin nümune-i bedii addolunacak Payitaht-ı Saltanat-ı Seniye'ye ayrıca bir ziyet verecek eserler vücuda getirmeye başlamışlardır. Bu asar-ı behterinden biri de Posta Telgraf Daire-i Cedidesidir.

Servet-i Fünûn'a özgü edebi bir üslupla ifade edilen bu değerlendirme dönemin ölçütleri içinde binanın mimari dilinin Osmanlı kimliğini ifade ettiğini vurgulamaktadır (Batur, 2003, s.79).

⁷ Cizye vergisinin alındığı yer olan büyük ahşap bina, aynı zamanda posta taşımacılığı yapacak olan hayvanların sığımasına

uygun bir avluya sahip olması sebebiyle "Postane-i Âmire"ye dönüştürülmüştür.

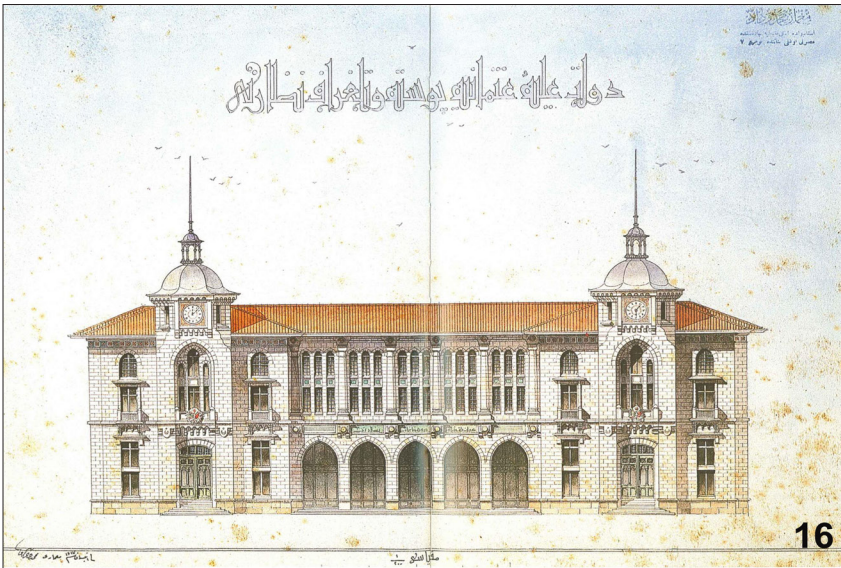


Fotoğraf 14. İlk Postane-i Amire (URL 13), Fotoğraf 15. İkinci Postane-i Amire (İstanbul Postanesi) (Anonim, M.1900). / Photograph 14. First Post Office - Postane-i Amire (URL 13), Photograph 15. Second Post Office / Postane-i Amire (Istanbul Post Office) (, 1900)

Çevresel Değer: Kültür varlıkları geçmişle bugün arasında farklı dinamiklerin etkileşimi sonucu bağlantı kurarak içinde buldukları çevreye katkı sunmaktadır. Posta hizmetlerine ek olarak telgraf ve telefon gibi haberleşme teknolojilerinin gerektirdiği yeni işlevleri içeren posta teşkilatı yapıları kısa sürede toplumsal hayatın bir parçası olmuştur. Bu yapılar, ülkenin coğrafi büyüklüğüne oranla düşük demografik yapı, kırsal üretim ilişkileri, ulaşımdaki zorluklar ve siyasi çalkantılar göz önüne alındığında büyük kentlerde oluşan değişim kadar hızlı olmasa da kent morfolojisi ve toplumsal yapının değişiminde belirli bir aşamanın temsilcisidirler. Posta binaları Osmanlı kentlerinin modernleşme göstergelerinden biri olarak ana arterlerle bağlantılı, konumu ve kütle etkisiyle öne çıkan belirleyici birer unsur olarak yerleşimlere değer katmışlardır. 1914 yılına ait Üsküp haritasında Batı

Avrupa şehirciliği örnekleminde yapılan düzenlemelerle postane-telgraf binalarının diğer kamu binalarıyla bir arada Tanzimat ideolojisini yansıtacak şekilde ön plana çıkarıldığı görülmektedir (Foto. 18, Foto. 19).

Üsküp Postanesi; hükümet konağı, banka, askeri hastane, tiyatro, tren istasyonu gibi batı örneklerine göre kurulan diğer kamu yapıları ile bir arada geleneksel cami ve geleneksel pazar alanıyla bağlantılı olarak konumlandırılmıştır (Gönül ve Durak, 2018, s.107). Posta yapıları, Tanzimat Dönemi'nden itibaren değişen/dönüşen yaşam alışkanlıklarının gündelik hayata yansıyan mekânsal karşılığı olarak, toplumun farklı kesimlerinin bir araya geldiği ve ortak paylaşımda bulunduğu önemli kamusal mekânlar olmuştur. Bu nedenle, tarihî posta yapılarının korunması ve sürdürülebilirliği o kentin kimliğinin korunmasına ve gelişimine katkı sağlar.



Fotoğraf 16. Postane-i Amire (Batur, 2003, s.76-77), Fotoğraf 17. Büyük orta hol ve cam örtünün taşıyıcı sistemi (URL 14). / Photograph 16. Post Office - Postane-i Amire (Batur, 2003, p,76,77), Photograph 17. The structural system of the large central hall and its glass roof cover (URL 14).



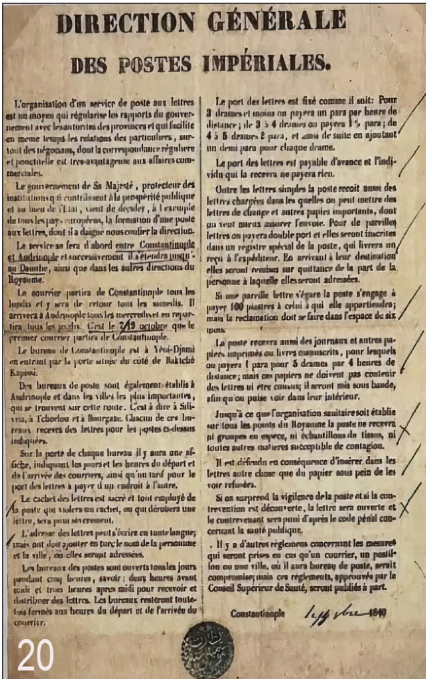
Fotoğraf 18. Üsküp Postanesi ve çevresi (Gönül, 2017, s.59), Fotoğraf 19. Üsküp Postanesi (solda), cami (arkada), hükümet konağı (sağda) (Gönül ve Durak, 2018, s.60). / Photograph 18. Skopje Post Office and its surroundings (Gönül 2017:59), Photograph 19. Skopje Post Office (left), mosque (back), government office (right) (Gönül ve Durak, 2018, p.60).

Tarihi postane yapılarının yeniden kullanıma açılması yönünde gerçekleştirilecek fiziksel ve sosyal değişiklikler kent halkı için aynı zamanda sosyal, çevresel ve kentsel etki odaklı çalışmalara ve ortak kültürel üretimlere olanak sağlayacak şekilde geliştirilebilir. Böylece posta binaları sahip olduğu fiziksel, sosyal ve kültürel değerlerle kentsel yaşamda toplumsal rolünü sürdürebilir.

Tarihi Değer: Türkiye Mimari Mirası Koruma Bildirgesi'nde kültür varlığının tarihsel değeri onun eskiliği veya tarihi bir kimlik, kurum ve/veya olayla ilişkisine dayandırılmaktadır (ICOMOS 2013a). Osmanlı Posta Teşkilatı yapıları inşa edildikleri dönemde tüm

dünyada yaşanan ekonomik, kültürel ve siyasi gelişmelere paralel olarak ortaya çıkmıştır. Tanzimat'ın ilanıyla başlatılan kurumsal yapılanmanın ilk uygulamalarından biri Posta Nezareti olmuştur (Foto. 20).

İletişim hızının önemli olduğu Millî Mücadele yıllarında telgrafın kullanılmasının Kurtuluş Savaşı'nın kazanılmasında ve Cumhuriyet'in kurulmasında payının çok büyük olduğu Nutuk'ta açıkça belirtilmiştir. Bu dönemde sıkı kontrol altında tutulan telgrafhaneler; önemli haberlerin, talimatların alınıp verildiği, bilgi alışverişinin, planlamaların yapıldığı ve işgal, baskın gibi önemli olayların yaşandığı mekânlardır.



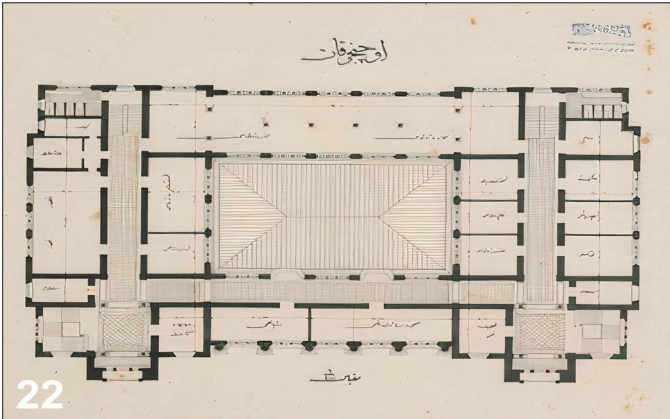
Fotoğraf 20. Posta hizmetinin başladığını ilan eden 14 Ekim 1840 tarihli gazete (Turgut, 2018, s.23) Fotoğraf 21. Nutuk'ta yer alan Kutluca (Kuşçalı) Telgrafhanesi (URL 15). / Photograph 20. Newspaper dated October 14, 1840, announcement of the the postal service beginning (Turgut, 2018, p.23) Photograph 21. The Kutluca (Kuşçalı) Telegraph Office mentioned in the "Nutuk" (URL 15).

Millî Mücadele dönemine ve Kurtuluş Savaşı'nın kazanılmasına tanıklık eden postane-telgrafhanelerin tarihi değeri vardır. Posta yapılarının tarihi değerlerinin korunması konusunda giderek artan bir farkındalık izlenmekte, çeşitli kentlerde projeler geliştirilerek, çalışmalar yapılmaktadır. Bunların en güncel olanlarından Millî Mücadele tarihimizde önemli bir yeri olan ve İstanbul ile Ankara arasındaki bağlantıyı sağlayan Kutluca Telgrafhanesi'nin Körfez Belediyesi tarafından aslına uygun olarak yeniden projelendirilmesidir. (URL 16) (Foto. 21).

Belgesel Değer: Mekânı somut ve ölçülebilir fiziki özelliklerinin yanı sıra tarihsel, sosyal, toplumsal, politik ilişkiler ve yaşantılar üzerinden değerlendiren fenomolojik yaklaşımlar, kültürel mirasın taşıdığı farklı bilgi katmanlarına açıklık getirmektedir (Bachelard 2013; Lefebvre 1998). Yaşamın mekâna yansımaları olarak kabul edilen kültür varlıkları; çeşitli dönemlere ait toplumların sosyal, kültürel, ekonomik, politik, yaşam biçimi, teknik düzey, estetik anlayış, vb. hakkında bilgi veren kaynaklardır (ICOMOS 2013a; Ahunbay, 1994, s.87-90).

Geç Dönem Osmanlı mimarlığının kendine özgü bir modelini oluşturan posta teşkilatı yapıları fiziki özelliklerinin yanı sıra sosyal, kültürel, ekonomik, teknik, estetik yaklaşımları içeren bilgileri günümüze taşıyan kaynaklar olarak belgesel değer taşımaktadırlar.

Örneğin İstanbul Sirkeci'deki Büyük Postane, haberleşmenin getirdiği işleyiş gereklerinin yanı sıra prestij yapısı koşullarını sağlayan öncü model olarak belge değeri taşımaktadır (Foto. 22 - Foto. 25). 90x40 m. anıtsal boyutlarıyla Posta Telgraf Nezareti binası yapıldığı yıllarda en ileri yapım teknolojisine sahiptir (Batur, 2003, s.80). Merkezi ısıtma ve havalandırma sistemi bulunan yapıda putrelli döşeme tekniğinin yanı sıra özellikle büyük orta holün üzerini örten metal strüktür boyut ve tasarım olarak dönemin yüksek düzey planlama yaklaşımıdır (Batur, 2003, s.81). İç mekânda yer alan açık banko, reklam panoları gibi sabit mobilyalar, ahşap banklar, evrak dolapları, şef bankosu, mektup dolapları, yazı masaları dönemin ince işçiliğinin örnekleridir (Foto. 26) (Kerimoğlu, 2018, s.66-82).



22



23



24



25

Fotoğraf 22. Posta ve Telgraf Nezareti Bina-ı Cedidi, ikinci kat (İÜNEK, Yıldız Arşivi, No. 93/112), Fotoğraf 23. İstanbul Sirkeci'deki Büyük Postane (URL 17), Fotoğraf 24. Yığma duvarlar, döşeme ve demir putreller (Kerimoğlu, 2018, s.50), Fotoğraf 25. Cam çatı üst görünüş (Kerimoğlu, 2018, s.72). / Photograph 22. Post and Telegraph Ministry (Bina-ı Cedidi), second floor (IÜNEK, Yıldız Archive, No. 93/112), Photograph 23. Grand Post Office in Istanbul Sirkeci (URL 17), Photo 24. Masonry walls, flooring and iron beams (Kerimoğlu, 2018, p. 50), Photograph 25. Glass roof - top view (Kerimoğlu, 2018, p.72).



Fotoğraf 26. Yazı masası (Kerimoğlu, 2018, s.120). / *The unique handmade writing desk (Kerimoğlu, 2018, p.120).*

Ancak posta teşkilatı yapılarının belge değeri taşıyan unsurlarının saptanması, belgelenmesi, korunması genellikle akademik çalışmalarda kalmıştır. Yapıların yanı sıra posta kurumuna ait mühür, damga, posta pulları, kenti süsleyen posta kutuları gibi unsurların da belge değeri yüksektir. Osmanlı'da 1863 yılına kadar her postane gönderilen mektuplar için kendi mührünü kullanmıştır. Posta Nazırı Ağâh Efendi'nin teklifi üzerine 13 Ocak 1863 yılında bir fermanla ilk posta pulu kullanılmaya başlanmıştır (Güven Bezaz, 2006, s.18). Basılan bazı posta pulları önemli tarihler, olaylar, yıldönümleri, kişi, yer ve anıtların tanıtım yüzü olmuştur (Foto. 27 - Foto. 29). 2013'de Ankara'da kurulan Posta Pulu Müzesi bu alandaki belgelerin değerlendirilmesi için önemli bir adım olarak görülmektedir. Müze içerisinde Dünya Pulları koleksiyonu ile Osmanlı Dönemi ve Türkiye Cumhuriyeti Dönemi Pulları Koleksiyonları yer almaktadır. Aynı zamanda kültür varlıkları, Atatürk, taşıt, spor, doğa, tarih ve turizm olmak üzere 7 ayrı temadan oluşan "tematik pullar" sergilenmektedir. Özellikle belgesel değer taşıyan kültür varlığı temalı pulların sergilenmesi, kültürel miras farkındalığı oluşturmak adına da önemlidir.



Fotoğraf 27. 1913 yılına ait bir Osmanlı posta pulunda Selimiye Camii / *Selimiye Mosque on an Ottoman postage stamp from 1913 (URL 18).*



Fotoğraf 28. 1913 yılında basılan Yeni Postane pulu (Kerimoğlu, 2018, s.33) / *New Post Office stamp issued in 1913 (Kerimoğlu, 2018, p.33)*



Fotoğraf 29. 1917-1918 yılına ait Tayyare Şehitleri Anıtı pulu (Kerimoğlu, 2018, s.33). / *Aircraft Martyrs Memorial stamp from 1917-1918 (Kerimoğlu, 2018, p.33).*

İşlevsel ve ekonomik değer: Bir anıt özgün işlevini devam ettirebildiği gibi toplumun gereksinmesini halen karşılayabilmek açısından yeni bir kullanıma uyarlanması da düşünülebilir. Kültür varlığının karakterine saygılı bir yaklaşım çerçevesinde çağdaş yaşamda kendine yer bularak kullanımını devam ettirmesi, bu sayede korunması ve geleceğe aktarılması yapılara işlevsel değer katmaktadır (ICOMOS 2013a).

Halen posta hizmetlerinde kullanılan posta yapıları işlevsel ve ekonomik değerini temelini oluşturmaktadır. Çeşitli nedenlerle özgün işlevini yitirmiş tarihî posta yapılarının yeniden kullanımı konusunda farklı çözümler ve uygulamalar bulunmaktadır. 1892-1909 yılları arasında hizmet veren İkinci Postane-i Amire (İstanbul Postanesi) 1917 yılında Osmanlı İtibar-ı Milli Bankası'na devredilmiştir. 1927'de Türkiye İş Bankası'nın İtibar-ı Milli Bankası ile birleşmesiyle İş Bankası tarafından kullanılan bina 2005 yılından itibaren bankaya ait müzeye dönüştürülmüştür.



Fotoğraf 30. Bir kartpostalda Üsküp Postanesi (19. yüzyıl) (URL 19), Fotoğraf 31. Restorasyon sonrası Üsküp Postanesi (URL 19). / Photograph 30. Skopje Post Office (19th century) on a postcard (URL 19), Photograph 31. Skopje Post Office after restoration (URL 19).

1891-1899 yılları arasında Sultan Abdülhamid Han döneminde Kosova vilayetinin sancak merkezi Üsküp'te inşa edilen posta ve telgraf binası sınır ötesi Osmanlı mirasını temsil eden önemli bir yapıdır. 1963 yılında yaşanan Üsküp depreminin ardından bir süre depo ve atölye olarak kullanılan yapı özgün cephe özelliklerini korumayı başarmıştır (Gönül ve Durak, 2018, s.98-99; Bektaş, 2020, s.192). Postane binası Türkiye Cumhuriyeti'nin desteği ve Katar'ın maddi katkılarıyla 2012 yılında başlayan

restorasyon çalışmaları sonucunda İslam Medeniyeti Vakfı(FOCIC)'nin yönetim merkezi olarak yeniden kamu kullanımına açılmıştır (Foto. 30, Foto. 31).

1900'lerin başında Bursa Tirilye'de merkezi bir konumda inşa edilen postane, beldenin giderek artan turizm hareketliliğine bağlı olarak geleneksel zeytin ürünleri ve yiyecek satışı için kullanılmakta, üst katları konaklama için değerlendirilmektedir (Foto. 32 - Foto. 34).



Fotoğraf 32. Tirilye (Zeytinbağı) Postanesi (URL 20), Fotoğraf 33. Tirilye (Zeytinbağı) Postanesi (URL 21), Fotoğraf 34. Tirilye (Zeytinbağı) Postanesi (URL 22). / Photograph 32. Tirilye (Zeytinbağı) Post Office (URL 20), Photograph 33. Tirilye (Zeytinbağı) Post Office (URL 21), Photograph 34. Tirilye (Zeytinbağı) Post Office (URL 22).

Tüm bu uygulamalar değerlendirildiğinde gerçekleşen değişimin, yapıların özgünlük ve bütünlüğünü, sahip oldukları tarihsel birikimi farklı boyutlarda etkileyen bazı olumsuzluklar içerdiğini ve yapıları önemli özellikleriyle sunmadığı görülmektedir. Örneğin bugün Tirilye’de binanın bodrum katında, tevziatçı bölümü ile pul deposu, zemin katta gişeler, ayırım bölümleri, üst katlarda yönetim ve muhasebe servislerine dair izler veya yapının postane olduğu dönemde kullanımına dair tanıtıcı bilgiler mevcut değildir.

Teknik ve Teknolojik Değer: Kültür varlıkları taşıyıcı sistem özellikleri, mevcut tarihi malzeme ve dokularıyla gelecek nesillerin görüp inceleyebilecekleri belgeler olarak teknik ve teknolojik değer taşımaktadır. Teknik ve teknolojik değer, kültür varlığının ait olduğu dönemin

teknik bilgi, beceri, yapım, malzeme ve işçiliğine ilişkin belgesel niteliklerinin tümüdür (ICOMOS 2013a).

19. yüzyıldan itibaren Posta Teşkilatının giderek artan bina sayısı; postane ve telgrafhanelerin birleştirilerek bir yapı altında toplanması, telefon santrallerinin yapımı ve talebin artmasıyla bu yapıların büyütülmesi zengin bir yapı çeşitliliği ortaya koymuştur. Posta Teşkilatı yapıları; yapısal özellikleri, iç mekân kurgusu, kullanılan eşyalar, cihazlar vs. ile haberleşmede yaşanan gelişimin izlendiği yerlerdir.

Le Béton Armé dergisinin 1913 yılında yayınlanan 180. sayısında yer alan yazıya göre Dersaadet Telefon Anonim Şirket-i Osmaniye’sinin İstanbul/Tahtakale, Pera/Beyoğlu ve Kadıköy’de kurulan merkezleri ‘Hennebique’



35



36



37



38

Fotoğraf 35. İstanbul (Tahtakale) ve Beyoğlu Telefon Santrallerindeki mekânlar (elektrik muayene memurları ofisi), Fotoğraf 36. İstanbul (Tahtakale) ve Beyoğlu Telefon Santrallerindeki mekânlar (taam salonu), Fotoğraf 37. İstanbul (Tahtakale) ve Beyoğlu Telefon Santrallerindeki mekânlar (vestiyer), Fotoğraf 38. İstanbul (Tahtakale) ve Beyoğlu Telefon Santrallerindeki mekânlar (istirahat salonu) (Karakışla, 2008, s.118-123). / Photograph 35. Istanbul (Tahtakale) and Beyoğlu Telephone Exchanges Station (electrical inspection officers office), Photograph 36. Istanbul (Tahtakale) and Beyoğlu Telephone Exchanges Station (taam hall), Photograph 37. Spaces (cloakroom) at Istanbul (Tahtakale) and Beyoğlu Telephone Exchanges Station, Photograph 38. Spaces (rest room) at Istanbul (Tahtakale) and Beyoğlu Telephone Exchanges Station, (Karakışla, 2008, p.118-123)

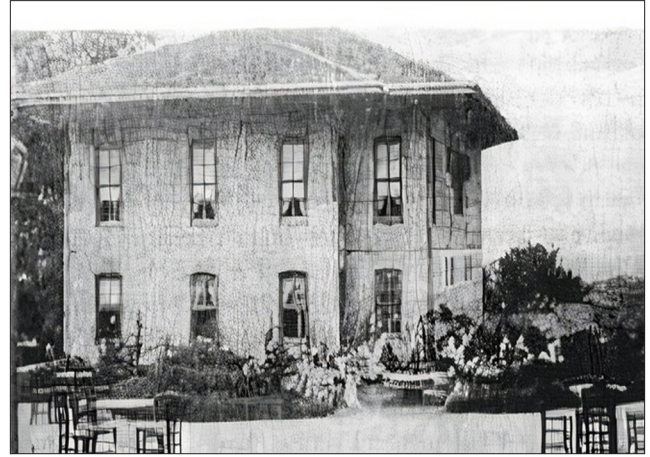
sisteminde demirden bir hasır donatı içeren döşemeleriyle klasik betonarmenin ilk uygulamaları arasında yer almaktadır (76). İç mekânda tevzî makineleri, motorlar, dinamolar, kuvvet levhaları vb. makine, araç-gereçleri için “*makine ve alât ve edevat salonu*”; elektrik muayene memurları tarafından kullanılan ofis birimleri, abonelerin birbirleriyle konuşabilmeleri için memurların gerekli işlemleri yaptığı “*komütatör dairesi*”; memurların, çay-kahve içmeleri, yemek yemeleri için “*Taâm salonu*”; bu salonun yanında personelin dinlenmesi için “*İstirahat-Muhabere Memurları Salonu*”; şapka, elbise gibi çeşitli eşyaların konulduğu bir vestiyer: “*Elbise ve Eşya-yı Sairenin Hıfzına Mahsus Mahal*”; vestiyerin bitişiğinde lavabolar vardır (Foto. 35- Foto. 38). Ayrıca Pera Santralinde memurlar göreve başlamadan önce komütatör dairesinde eğitim görmektedirler (Karakışla, 2008, s.117-124).

Bu birimler, o dönemdeki günlük çalışma işleyişinin ve mekân organizasyonunun anlaşılması için önemlidir⁸. Yeniden işlevlendirme uygulamalarında uzun yıllar kullanılan mekânların, eski donanımlarını ve anlamını kaybetmeyecek biçimde sahip olduğu değerlerle anılması sağlanmalıdır. Bu hususta yeni işlev kararları alınırken teknik ekipmanların mümkün olduğunca yerinde korunması ve dönemin teknolojisini anlatan yaklaşımların benimsenmesi; özgün plan şeması, yapım tekniği, malzeme ve cephe özelliklerine bağlı kalınması, insanların mekânları deneyimleyebilmesi amacıyla kültürel ve eğitim amaçlı kullanımlara yer verilmesi, binanın kültürel miras değerlerini korumak ve sürdürülebilmek için finansman sağlayan üretimlerin yapılarak gelir elde edilmesi yönünde yaklaşımlar geliştirilmelidir.

Mimari Değer: Yapıldığı dönemin tasarım anlayışını, bezeme özelliklerini, dönemin ulaştığı beğeni düzeyini ve niteliğini yansıtan; ünlü bir mimar, sanatçı vb. ile ilişkili veya türünün mimari gelişiminde tipolojik gelişim açısından önemli yapılar; mimari değer taşır.

Posta Teşkilatına ait yapı inşaatlarında görevli mimar ve mühendisler incelendiğinde, Fossati, W. Sprowson, G. Kaul gibi 19. yüzyılda İstanbul’da çalışmış yabancı veya gayrimüslim mimar ve mühendisler ile Vedat Tek, M. Boyaroğlu gibi dönemin mimarları öne çıkmaktadır. Ancak iletişim teknolojilerindeki hızlı değişim, savaş yılları, ekonomik sıkıntılar ve idari düzenlemelerdeki eksiklikler nedeniyle taşra yapılarının inşasında kurumsal yapılanmanın planlı ve bütüncül bir şekilde mimariye yansıdığını söylemek güçtür. Birçok vilayette telgraf ve telefon hatlarının yanı sıra postane-telgraf binaları halkın girişimiyle kurulmuştur.

⁸ Cumhuriyetin ilk yıllarında 1931-1932’de bu santraller otomatik santrallere dönüştürülmüşlerdir (Yaman, Semra. İstanbul Şişli Eski Telefon Santral Binası ve Koruma Önerisi. Yüksek Lisans Tezi. Trakya Üniversitesi, 2019).



Fotoğraf 39. Bursa Postanesi (Davison, 1990, s.143; Saint-Lauren, 1996, s.95). / Bursa Post Office (Davison, 1990, p.143; Saint-Lauren, 1996, p. 95).

Dönemin meşhur devlet adamı aynı zamanda diplomat, çevirmen ve oyun yazarı Ahmet Vefik Paşa’nın Valiliği döneminde Bursa kent merkezinde 1879-82 yılları arasında inşa ettirilen postane-telgraf binası, bu yapıların estetik ve sanatsal değerinin anlaşılması bakımından önemlidir. Bursa’da inşa edilen yapı modeli, sayıları artan telgraf ve telefon ofislerinin mimarîsi üzerinde etkili olmuştur (Davison, 1990, s.143). Saint-Lauren’e göre Osmanlı topraklarındaki bu yeni yapı türleri, Osmanlı kimliği taşımaktadır (Saint-Lauren, 1996, s.79-99). Davison’a göre Osmanlılaştırılmış Fransız banliyö köşklerine benzeyen, Geç Dönem Osmanlı mimarisine ait süslemelerin kullanıldığı posta ve telgraf binaları döneminin estetik ve sanat anlayışını yansıtmaktadır (Foto. 39) (Davison, 1990 s.143; Saint-Lauren, 1996, s.79-99).



Fotoğraf 40. II. Abdülhamit Han Fotoğraf Albümlerinde yer alan postane ve telgrafhane yapılarından örnekler (Gelibolu Hükümet Konağı’yla Adliye, Jandarma Daireleri ve Telgrafhanesi) (İÜNEK, 2020, No. 90455/41) / Photograph 40. II. Examples of post office and telegraph office buildings in Abdülhamit Han Photo Albums (Gallibolu Government Office, Courthouse, Gendarmerie Offices and Telegraph Office) (IÜNEK, No. 90455/41).



Fotoğraf 41. Uzunköprü Kazası Hükümet Konağıyla Telgrafhanesi (İÜNEK, 2020, No. 90412/31). / *Uzunköprü District Government Office and Telegraph Office (IUNEK, No. 90412/31).*



Fotoğraf 44. Kırcaali Kazası Telgrafhanesi (İÜNEK, 2020, No.90412/13) / *Kırcaali District Telegraph Office (IUNEK, No. .90412/13).*



Fotoğraf 42. İskenderun'daki telgrafhane ve postane (İÜNEK, 2020, No.90429/001) / *Telegraph office and post office in İskenderun (IUNEK, No.90429/001).*



Fotoğraf 45. Tekfurdağı Telgrafhanesi (İÜNEK, 2020, No. 90418/36). / *Tekfurdağı Telegraph Office (IUNEK, No. 90418/36).*



Fotoğraf 43. Cısr-i Mustafapaşa Kasabası Telgrafhane (İÜNEK, 2020, No.90412/22) / *Cısr-i Mustafapaşa Town Telegraph Office (IUNEK, No.90412/22).*

Ülke çapında iletişim ağı kurmak üzere inşa edilen bu yapılar mimari üslupları, sosyal, kültürel, ekonomik işlevleri ile 19. yüzyıl sonu ve 20. yüzyıl başı Osmanlı kent tarihinin bir parçasıdır. Özellikle taşrada inşa edilen yapılarda yerel unsurların etkileri hissedilmekle birlikte benzer işlevlere göre biçimlenen postane, telgraf ve telefon santralleri kendi yapı türlerine özgü mimari bir birikim ortaya koymaktadır (Foto. 40-Foto. 45). Bu mimari mirasın detaylı bir şekilde incelenmesi, çeşitli bölgelerde ve kentlerde farklı bina tipleri için o yere özgü tasarım öncelikleri, planlama, cephe düzeni, malzeme gibi temel kararların, yapılardaki biçim ve biçime yön veren fikir arasındaki ilişkilerin ortaya konması ile günümüz kamu binalarının tasarımında geçmişten öğrenen yön verici olabilecek bir bilgi birikimi sağlanacaktır.

Eğitim Değeri: Zamanının yaşamını, sahip olduğu mekânlar üzerinden insana aktarabilen, öğreticiliği olan somut kaynaklar olarak yapıların eğitim değeri vardır (Madran ve Özgönül, 2005, s.73). Kültür varlığının; konum, tasarım, malzeme, işçilik yönünden tüm boyutlarıyla bozulmaya



Fotoğraf 46. Sirkeci Büyük Postane'nin iç mekânı / Interior view from the Sirkeci Grand Post Office (URL 23)

uğramadan, tarihsel katmanlarını da koruyarak günümüze ulaşması onu araştıran ve inceleyenlere ışık tutmaktadır (ICOMOS 2013a; Madran ve Özgönül, 2005, s.65-66).

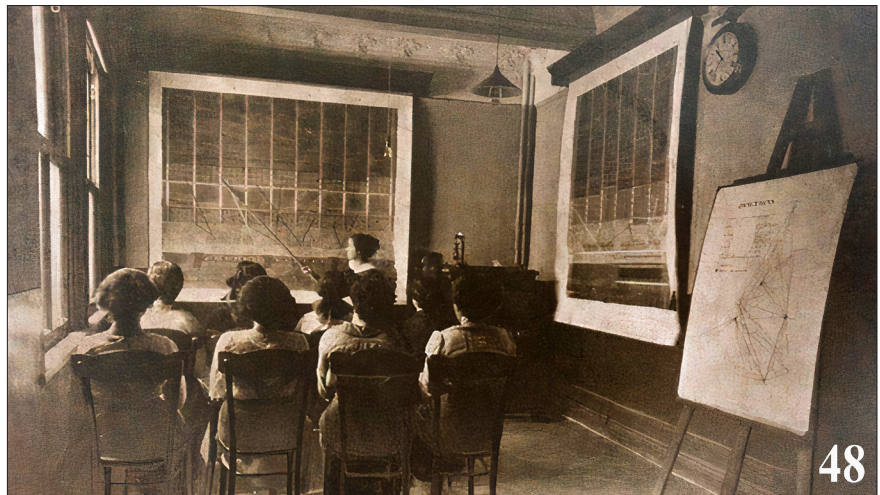
Sirkeci semtindeki Büyük Postane içinde 2000 yılında açılan PTT müzesi, posta tarihi hakkında zengin kaynaklara sahiptir. Müzenin toplanan eserleri koruma, saklama, belgeler oluşturma, bilimsel yayın yapma ve bu yayınları halka sunma gibi eğitici hizmetleri vardır(Foto. 46). 2013 yılında PTT tarafından restorasyonu gerçekleştirilen Ankara Emlak ve Eytam binası PTT Pul Müzesi'ne dönüştürülmüştür. Müzede çocuklar için özel pul koleksiyonları, filatelinin tanıtımı, mektup yazımı, yap-boz oyunları, boyama oyunları, pul tanıtımı gibi etkinlikler yer almaktadır.

Kültürel Değer: Bireyler ve toplumlar için kültürel kimlik ve bununla bağlantılı olarak aidiyet duygusunu şekillendiren kültürel miras, tarihsel okuryazarlığı geliştiren somut bir kaynak olarak geçmişle bağ kurmayı ve içinde yaşanan kültürel ortamları bütünleşmeyi sağlamaktadır (De la Torre, 2002, s.5-30).

Osmanlı Devleti'nin sosyal ve ekonomik tarihinin önemli bir kesitini, Posta Teşkilatının yoğun faaliyetlerinde izlemek mümkündür. Posta teşkilatı; haberleşme işlevine ek olarak gelir getirici faaliyetleriyle savaşlar, göçler ve afetler gibi olağanüstü dönemlerde devlet ekonomisine katkıda bulunmuş, yeni bir iş kolu olarak çok sayıda kişiye iş imkânı sağlamıştır. 1914 yılından itibaren posta teşkilatı içinde kadınlara da memuriyet görevi verilmiştir (Ahmed İhsan, 1330, s.486) (Foto. 46, Foto. 47). I. Dünya Savaşı yıllarında haberleşme hizmetinden alınan Evlad-ı Şüheda Vergisinden elde edilen gelirlerle şehit çocuklarının eğitim ve barınma gereksinimleri karşılanmıştır(Anonim, 2009, s.35). 1860 yılına ait arşiv belgelerinden Kafkasya'dan Anadolu'ya gelen göçmenler için yardım kampanyaları düzenlendiği öğrenilmektedir (OA, A.}MKT.MHM., 190/26; Özcoşar vd. 2018, s.139). Diğer yandan bireylerin bilgi ve düşünceleri alma ve yayma hakkı ve güvencesini sağlayan posta hizmetleri fikirlerin, ifade ve görüşlerin yayılmasında önemli bir rol üstlenmiştir.

ÇEŞİTLİ ÜLKELERDE POSTA BİNALARINI KORUMA ÇALIŞMALARI

Bu bölümde halkın faydalandığı düzenli posta sisteminin somut ürünleri olan tarihi posta binalarının korunması gerekliliği hakkında yurtdışında gerçekleştirilen koruma ve bilinçlendirme çalışmalarından bazı örnekler ele alınmaktadır. Posta binalarının bütüncül korunması için kapsamlı çalışmalar yapan ülkelerden birisi Amerika Birleşik Devletleri'dir. ABD Ulusal Tarihi Koruma Vakfı (National Trust for Historic Preservation), yerel postane binalarının geleneksel olarak milyonlarca Amerikalının hayatında önemli bir rol oynadığı, birçoğunun mimari olarak farklı ve belirgin bir konuma sahip olduğu ve ülke genelindeki topluluklarda sivil simgeler olarak takdir edildikleri gerekçeleriyle bu binaların miras olarak kabul edilip korunması için stratejiler geliştirmiştir.



Fotoğraf 47. Kadıköy Santrali kadın memurları (Karakışla, 2008, s.59), Fotoğraf 48. Beyoğlu Muhabere Kadın Memurları Mektebi (Karakışla, 2008, s.6). / Photograph 47. Kadıköy Electrical Exchange Station female officers (Karakışla, 2008, p.59), Photograph 48. Beyoğlu Combat Women Officers School (Karakışla, 2008, p.6).



Fotoğraf 49. ABD Ulusal Tarihi Koruma Vakfı (National Trust for Historic Preservation) tarafından hazırlanan kamuoyu bilinçlendirme kılavuzu. / *Public awareness guide for the post Office prepared by US National Trust for Historic Preservation Foundation (URL 25)*

Bu kapsamda; tarihi postane binalarını koruyan tutarlı, kamuya açık bir süreç geliştirilmesi, ABD Posta Hizmetleri ve diğer kurumlarla birlikte çalışılması, halkın katılımıyla farkındalık kampanyalarının teşvik edilmesi, postane binalarına uygun yeni kullanım kararlarının belirlenmesi, ülke çapında postanelerin korunmasını ve yeniden kullanılmasını teşvik eden politika ve yasal çözümlerin geliştirilmesi gibi ilkeler benimsenmiştir (URL 24) (Foto 49).



Fotoğraf 50. Lihue postanesinin korunması için hazırlanmış üzerine mesajlar yazılan Hindistan cevizleri. / *Coconuts with written messages of support for the Lihue Post Office were mailed as part of the campaign (URL 26)*

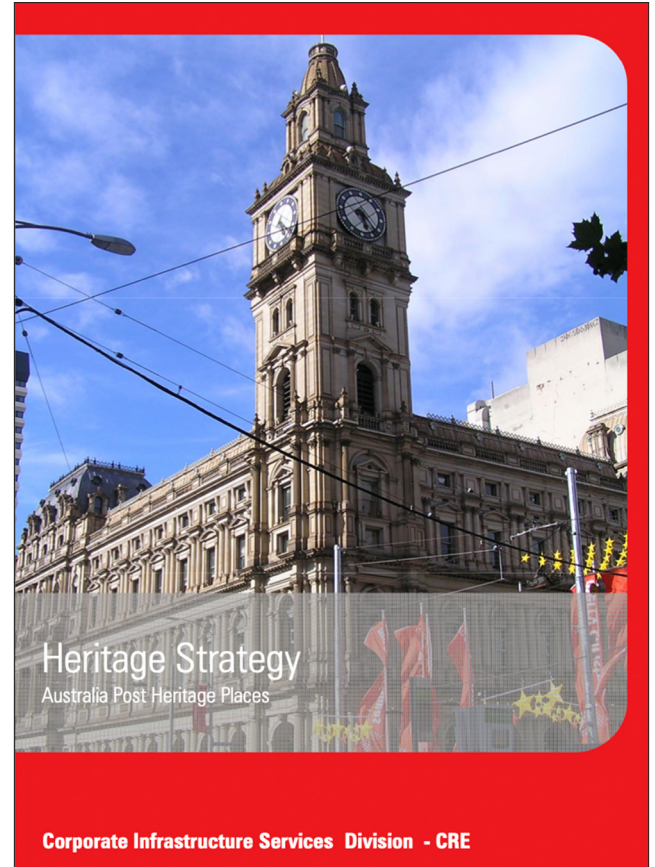
Vakfın koruma çalışmalarını üstlendiği posta binalarından birisi Lihue'dedir (Kauai, Hawaii). 1930'lu yıllara ait yapı büyük buhran döneminde tüm postaneler için standartlaştırılmış mimari planın dışında⁹ yerel özellikler dikkate alınarak inşa edilmiştir

⁹ Kauai topluluğu standart planı yerli halkın beklentilerine ve bulunduğu yerin özelliklerine uymadığı gerekçesiyle reddetmiştir. Bu aktivizm kampanyası postane tasarımının değiştirilmesine neden olmuştur.

ve bölgedeki ilk federal bina olma özelliği taşımaktadır. Binanın korunmasında farkındalık yaratmak için Hindistan cevizi posta kampanyası başlatılmıştır. Çalışmanın dikkat çekmesi, kişiselleştirilmesi ve topluluğun bir parçası yapmanın bir yolu olacağı düşüncesiyle Havai ile özdeşleşen hindistan cevizi üzerine mesaj yazma geleneği benimsenmiştir. Halkın binayla ilgili kişisel görüşleri ayrı ayrı Hindistan cevizlerine yazılmış ve binanın geleceğiyle ilgili olan birimlere yönlendirilmiştir. Süreç aynı zamanda bölgedeki ortaokul öğrencileri tarafından video ile belgelenmiş, böylece koruma farkındalığına gelecek neslin de dâhil edilmesi amaçlanmıştır (Foto 50).

Avustralya da posta mirasına önem veren ülkeler arasındadır. Posta binalarını korumak için geliştirilen miras stratejisi kapsamında Avustralya postasının tarihi açıklanmış; kültür mirası listelenerek miras değerleri ve yönetim ilkeleri belirlenmiştir. Ayrıca miras alanları için yönetim planları hazırlanmış ve uygulama metodolojisi risk yönetimi ve finansal planlama da dikkate alınarak açıklanmıştır (URL 27) (Foto 51).

Kanada Cambridge'te Grand Nehri kıyısına 1855 yılında inşa edilmiş olan eski postane, ikonik bir yapı olması sebebiyle 1982 yılında tescil edilerek yasal korumaya alınmıştır.



Fotoğraf 51. Avustralya posta binalarının korunması için hazırlanan strateji kitabı. / *Guide book for the Heritage Strategy of Australia Post Heritage Places (URL 27).*

2018 yılında halk kütüphanesi ve restoran olarak yeniden işlevlendirilen yapının master planı hazırlanarak; binanın tarihçesi, tanınması, mevcut durumun değerlendirilmesi, koruma standartları, SWOT analizi, benzer binalarla karşılaştırılması, koruma ve bakım stratejisi gibi konulara yer verilmiştir (URL 27) (Foto 52).



Fotoğraf 52. Kanada Cambridge eski postanesinin restorasyon sonrası görünümü. / *View of the old post office in Cambridge, Canada after restoration (URL 28).*

SONUÇ

Osmanlı Devleti'nde 19. yüzyılda haberleşme sistemlerinde meydana gelen değişimle birlikte inşa edilmeye başlayan Posta Teşkilatı yapıları yeni işlev içeren mimari programları ile modern anlamda kamusal mekânın ilk örnekleri arasında yer almıştır. Posta hizmetleri dış dünyaya açılma, aydınlanma aracı ve gündelik yaşamın bir parçası olarak toplumla bütünleşmiştir. Posta merkezleri toplumun farklı kesimlerinin bir araya geldiği, kültürel paylaşımlara sahne olan simgesel yapılardır. Toplum hafızasının vazgeçilmez mekânları olan yerel postane yapıları geleneksel olarak insanların hayatında önemli bir rol oynamıştır. Aidiyet hissi ve sahiplenme duygusunun göstergesi olarak bazı postane yapıları devlet bütçesinin yeterli olmadığı durumlarda halkın kendi imkânlarıyla inşa edilmiş ya da bir yerin kültürel ifade kazanmış önde gelen yapısı postane kullanımı için tahsis edilmiştir. Mekânsal ve kentsel açıdan önemli birer idari birim olan posta teşkilatı yapıları, köklü kurumsal tarihiyle korunması gerekli kültür mirasıdır. Türkiye yakın tarihinde önemli bir yeri olan tarihi posta yapılarının dönemini temsil eden iletişim araçlarıyla bütüncül olarak korunması ve bir dönemin tanığı olarak güncel kültür yaşamına katılması arzu edilir. Ancak Osmanlı Posta Teşkilatı kültür mirası yapılarının çok azı koruma kapsamı altına alınmıştır. Koruma bilincini geliştirmek,

mirasın takdir edilmesini ve öğrenilmesini içermektedir. Yapıların korunabilmesi her şeyden önce onları kültür mirası yapan değerlerin ortaya çıkarılmasını ve kayıt altına alınmasını gerektirir.

Çalışma kapsamında ele alınan yurtdışı örneklerinde olduğu gibi ülkemizde de bu mirasa sahip çıkarak en iyi şekilde korunmasını ve sürdürülebilirliğini sağlamak gerekmektedir. Bu makale Osmanlı posta teşkilatı kültür mirasının korunmasına katkı sağlamak için önemli bir adım olarak görülmektedir. Çalışma, Osmanlı Döneminde hem Posta Nezareti tarafından inşa ettirilen hem de Nezarete hizmet etmek üzere kullanılan ve günümüze ulaşabilen 34 binanın kültürel miras değerlerini kuramsal ve anlamsal dayanaklarıyla, belirli bir kuruma ait yapılar grubunun dizisel bağlantıları ve karakteristik özellikleriyle ortaya koyarak "miras"ın anlamsal değerlerini, toplum için özgüllüklerini, özgünlüklerini daha açıklıkla ortaya koymaya yönelik olarak gerçekleştirilmiştir. Posta teşkilatı yapılarının sahip olduğu değerler, mimari mirasın bütünlüğü gözetilerek parçası olduğu sosyal ve kültürel bağlam ile birlikte ortaya konmaya çalışılmıştır. Posta Teşkilatının karmaşık yapısı içinde gelişen mimarlık ürünlerinin kültür mirası değerlerinin belirlenmesi, kültür varlıklarının tespit edilmesi, koruma yaklaşımı ve stratejilerinin geliştirilmesine yardımcı olmaktadır. Osmanlı Posta Teşkilatı yapılarının çok katmanlı yapısını dikkate alan ve tümünü kapsayan sistemli bir envanter çalışmasına ihtiyaç duyulmaktadır. Buradan elde edilen verilerle bu önemli tarihi binaların korunması ve gelecek kuşaklara aktarılması yönünde halkın tam katılımına izin veren net bir süreç tanımlamalı ve uygulanmalı, postanelerin korunmasını ve yeniden kullanılmasını teşvik eden politika ve yasal çözümler üretilmelidir.

KAYNAKÇA

- Ahunbay, Z. (1994). Birinci derece anıtlarda değerlendirme ve restorasyon sorunları. *Arredamento Dekorasyon*, (7-8), 87-90.
- Ahunbay, Z. (2009). *Tarihi Çevre Koruma ve Restorasyon* (5. Baskı). Yem Yayınları.
- Anonim (2009). *İstiklal Harbi'mizde PTT*. PTT Genel Müdürlüğü Yayınları.
- Aslan T. (2019). 1881 Tarihli Osmanlı posta Nizamnamesi. A. Bilgin ve B. Çağlar (Ed.), *Klasikten moderne Osmanlı ekonomisi* (s. 347-362) içinde. Kronik Kitap.
- Avrami, E. ve Mason, R. (2019). Mapping the issues of values. E. Avrami, S. Macdonald, R. Mason ve D. Myers (Ed.), *Values in Heritage Management: Emerging Approaches and Research Directions* (s. 9-33) içinde. Getty Publications.
- Bachelard, G. (2013). *Mekânın Poetikası* (1. Baskı). (A. Tümertekin, Çev.). Kesit Yayıncılık.
- Batur, A. (Ed.). (2003). *M. Vedad Tek: Kimliğinin izinde bir mimar* (1. Baskı). Yapı Kredi Yayınları.
- Bektaş, G. (2020). Bir Rumeli kentinin modernleşmesi: Üsküp 1839-1912. *METU JFA*, 37 (1), 169-198.
- Council of Europe (CE). (2005). *Framework Convention on the Value of Cultural Heritage for Society (Avrupa Konseyi Toplum İçin Kültürel Mirasın Değeri Çerçeve Sözleşmesi)*. Treaty Series-No.199. Faro. <https://www.coe.int/en/web/conventions/full-list/-/conventions/treaty/199> adresinden 07.05.2021 tarihinde alınmıştır.
- Davison, R. H. (1990). *Essays in Ottoman and Turkish History, 1774-1923: The Impact of the West*. University of Texas Press.
- De la Torre, M. (Ed.) (2002). *assessing the values of cultural heritage: research report*. The Getty Conservation Institute.
- Demir, T. (2005). *Türkiye'de Posta Telgraf ve Telefon Teşkilatının Tarihsel Gelişimi (1840-1920)* (1. Baskı). PTT Genel Müdürlüğü.
- Eryazıcıoğlu, E. ve Cengiz, H. (2018). İnsan hakları odaklı bir kültürel miras sistemi için değerlendirme modeli. *Megaron Dergisi*, 13 (4), 636-650.
- Gönül, A. (2017). *Erken dönem Osmanlı kentlerinden Bursa ve Üsküp'ün kentsel ve mimari gelişiminin XIV. yüzyıldan günümüze karşılaştırmalı olarak incelenmesi* [Yayımlanmamış Yüksek Lisans Tezi]. Uludağ Üniversitesi.
- Gönül, A. ve Durak, S. (2018). Bir Osmanlı kenti Üsküp'ün Tanzimat'tan XX. yüzyıla fiziksel değişim süreci. *Balkan Araştırma Enstitüsü Dergisi*, 7 (1), 87-110.
- Güven Bezaz, Y. (2006). *Haberleşme ve Tarihçesi*. <https://www.haberis.org.tr/uploads/files/kitaplar/pttkitap.pdf> adresinden 21.03.2021 tarihinde alınmıştır.
- Hut, D. (2015). İstanbul haberleşme tarihi. C. Yılmaz (Ed.), *Antik Çağ'dan XXI. yüzyıla büyük istanbul tarihi ansiklopedisi*, (s.536-560) içinde. İBB Kültür A.Ş.
- ICOMOS. (1994). The Nara Document on Authenticity. <https://www.icomos.org/charters/nara-e.pdf> adresinden 06.05.2021 tarihinde alınmıştır.
- ICOMOS. (2013a). ICOMOS Türkiye Mimari Mirası Koruma Bildirgesi. http://www.icomos.org.tr/Dosyalar/ICOMOSTR_tr0784192001542192602.pdf adresinden 06.05.2021 tarihinde alınmıştır.
- ICOMOS. (2013b). *The Burra Charter: The Australia ICOMOS Charter for Places of Cultural Significance*. <http://australia.icomos.org/wp-content/uploads/The-Burra-Charter-2013-Adopted-31.10.2013.pdf> adresinden 05.05.2021 tarihinde alınmıştır.
- Kaçar, M. (1987). *Osmanlı telgraf işletmesi (1854-1871)* [Yayımlanmamış Yüksek Lisans Tezi]. İstanbul Üniversitesi.
- Karakışla, Y. S. (2008). *Dersaadet Telefon Anonim Şirket-i Osmaniyesi, Müslüman Osmanlı Kadın Telefon Memureleri* (1. Baskı). Türk Telekom.
- Kerimoğlu, Ö. (2018). *Büyük postane iç donanımı ve koruma sorunları* [Yayımlanmamış Yüksek Lisans Tezi]. İstanbul Kültür Üniversitesi.
- Lefebvre, H. (2016). *Modern Dünya'da gündelik hayat* (1. Baskı). (I. Gürbüz, Çev.). Metis Yayınları (Orijinal eserin basım tarihi 1968).
- Madran, E. ve Özgönül, N. (2005). *Kültürel ve Doğal Değerlerin Korunması* (1. Baskı). TMMOB Mimarlar Odası.

- Mattinson, D. (2006). The value of heritage: what does the public think?. K. Clark (Ed.), *Capturing the public value of heritage: the proceedings of the London conference* (s. 86-91) içinde. English Heritage.
- Mortaş, A. (1944). Hükümet konakları. *Arkitekt Dergisi*, 1944 (11-12), 250-252.
- Özcoşar, İ., Karakaş, A., Öztürk, M. ve Ziya, P. (Ed.). (2018). *Diyarbakır: Âlimler, Ârifler, Edîpler* (1. Baskı). Ensar Yayınları.
- Öznel, M. (2011). Osmanlı Devleti'nde sosyoekonomik yapısıyla öne çıkan vilayet ve sancakların kamu maliyesindeki yeri ve önemi (1325-1327/1909-1912). *Maliye Dergisi*, (160), 204-227.
- Saint-Laurent, B. (1996). Bir tiyatro amatörü: Vefik Paşa ve 19. yüzyılın son çeyreğinde Bursa'nın yeniden biçimlenmesi. P. Dumont ve F. Georgeon (Ed.), *Modernleşme sürecinde Osmanlı kentleri* (s.79-98) içinde. Tarih Vakfı Yurt Yayınları.
- Sandalcı, M. (Ed.). (2000). *Max Fruchtermann kartpostalları* (1. Baskı). Koçbank.
- Sayâr, Z. (1936). Devlet inşaatında tip - plân usulünün mahzurları. *Arkitekt Dergisi*, (9), 259-260.
- Tokmak, E. (2012). *Prizren'deki 19. yüzyıl Osmanlı dönemi kamu yapılarının incelenmesi ve Prizren eski posta ve telgraf binası için koruma önerisi* [Yayımlanmamış Yüksek Lisans Tezi]. Mimar Sinan Güzel Sanatlar Üniversitesi.
- Turgut, T. (2018). *Osmanlı İmparatorluğu Posta Tarihi* (1. Baskı). Alfa Yayınları.
- UNESCO. (1972). Convention Concerning the Protection of the World Cultural and Natural Heritage. <https://whc.unesco.org/en/conventiontext/> adresinden 08.05.2021 tarihinde alınmıştır.
- Ülkütaşır, M. Ş. (1967). İlk Posta Teşkilatımız Nasıl Kuruldu. *Hayat Tarih Mecmuası*, (3), 70-72.
- Viñas, S. M. (2013). Contemporary theory of conservation. *Studies in Conservation*, 47 (1), 25-34. doi:<https://doi.org/10.1179/sic.2002.47.Supplement-1.25>.
- Yazıcı, N. (1981). *Osmanlı Devleti'nde posta teşkilâtı "Tanzimat devri"* [Yayımlanmamış Doktora Tezi]. Ankara Üniversitesi.
- Yurtoğlu, N. (2016). Haberleşme sektörünün önemli bir teşekkülü: millî mücadele döneminden 1960 yılına Türkiye'de posta, telgraf ve telefon (PTT) teşkilâtı (1920-1960). *Atatürk Araştırma Merkezi Dergisi*, 32 (93), 47-103.

URL Kaynaklar

- URL 1. <https://archives.saltresearch.org/handle/123456789/97322> adresinden 05. 05. 2021 tarihinde alınmıştır.
- URL 2. <https://mk.buy-com.pp.ua/1044309/1/staraturska-poshta.html> adresinden 21. 03. 2022 tarihinde alınmıştır.
- URL 3. <https://www.wikidata.org/wiki/Q12910687> adresinden 21. 03. 2022 tarihinde alınmıştır.
- URL 4. <https://www.mahmutozpinar.com/> adresinden 21. 03. 2022 tarihinde alınmıştır.
- URL 5. <https://www.kulturportali.gov.tr/turkiye/sinop/kulturenvanteri/ptt-binasi> adresinden 21.03.2022 tarihinde alınmıştır.
- URL 6. <https://www.cnnturk.com/yerel-haberler/kirklareli/luleburgaz/luleburgazda-tarihi-ptt-binasi-kaderine-terk-edildi-1518460> adresinden 21. 03. 2022 tarihinde alınmıştır.
- URL 7. <https://elazighakimiyethaber.com/tarihi-telgrafhane-haberlesme-muzesi-olarak-turizme-kazandirilacak/35909/> adresinden 21. 03. 2022 tarihinde alınmıştır.
- URL 8. <https://www.haberler.com/tarihi-postane-icin-somut-adim-12890161-haberi/> adresinden 21. 03. 2022 tarihinde alınmıştır.
- URL 9. <http://edirneportal.net/tr-tr/haberler/382/tarihi-bina-uzunkoprue-kazandirilacak> adresinden 21. 03. 2022 tarihinde alınmıştır.
- URL 10. http://istanbulucuyorum.blogspot.com/2015/11/blog-post_19.html adresinden 21. 05. 2021 tarihinde alınmıştır.
- URL 11. <http://philatelic.me/postal/1800s-1914/ottoman-post-office/ottoman-po-beyrouth/> adresinden 05. 05. 2021 tarihinde alınmıştır.
- URL 12. <http://ankaenstitusu.com/suriyenin-yillar-onceki-halleri/> adresinden 10. 05. 2021 tarihinde alınmıştır.

URL 13. <https://www.shutterstock.com/tr/image-photo/turkey-circa-1915-stamp-printed-shows-109792892> adresinden 08. 09. 2022 tarihinde alınmıştır.

URL 14. <https://betulunajandasi.blogspot.com/2017/12/buyuk-postane-ptt-muzesi.html> adresinden 05. 05. 2021 tarihinde alınmıştır.

URL 15. <https://harput.web.tr/kudeb/> adresinden 03. 04. 2021 tarihinde alınmıştır.

URL 16. <https://elazighakimiyethaber.com/tarihi-telgrafhane-haberlesme-muzesi-olarak-turizme-kazandirilacak/35909/> adresinden 21.03.2022 tarihinde alınmıştır.

URL 17. <http://envanter.gov.tr/anit/index/detay/49951> adresinden 17. 05. 2021 tarihinde alınmıştır.

URL 18. <https://www.paperjm.com/osmanli-posta-tesvikilati/> adresinden 01. 05. 2021 tarihinde alınmıştır.

URL 19. <http://www.focic.org.mk/content/articles/> adresinden 05. 05. 2021 tarihinde alınmıştır.

URL 20. <https://blog.biletbayi.com/trilye-gezilecek-yerler.html/> adresinden 19. 05. 2021 tarihinde alınmıştır.

URL 21. <https://keyif.subaru.com.tr/trilye/> adresinden 19. 05. 2021 tarihinde alınmıştır.

URL 22. <http://turkiyenintarihieserleri.com/?oku=1614> adresinden 05. 05. 2021 tarihinde alınmıştır.

URL 23. <https://archives.saltresearch.org/handle/123456789/208234> adresinden 03. 05. 2021 tarihinde alınmıştır.

URL 24. <https://savingplaces.org/places/historic-post-office-buildings#.X-cA9NgzZPZ> adresinden 10.01.2021 tarihinde alınmıştır.

URL 25. <https://savingplaces.org/stories/10-on-tuesday-10-ways-to-fight-for-your-local-post-office#.YxnNLnZBxPa> adresinden 10.01.2021 tarihinde alınmıştır.

URL 26. <https://savingplaces.org/stories/saving-the-historic-lihue-post-office-hawaii#.X7kFQ80zZPY> adresinden 10.01.2021 tarihinde alınmıştır.

URL 27. https://auspost.com.au/content/dam/auspost_corp/media/documents/heritage-strategy.pdf adresinden 10.01.2021 tarihinde alınmıştır.

URL 28. <https://www.cambridge.ca/en/learn-about-resources/Final-Conservation-Master-Plan-140623optimized.pdf> adresinden 10.01.2021 tarihinde alınmıştır.

ARŞİV VE TARİHİ KAYNAKLAR

Servet-i Fünûn Dergisi

Ahmed İhsan. (H. 1330/ M. 1887). İstanbul postası. *Servet-i Fünûn*, (1191), 486. <http://www.servetifunundergisi.com/istanbul-postasi-26/> adresinden 05.05.2021 tarihinde alınmıştır.

Anonim. (M. 1956a). *Servet- i Fünûn*, 36 (918), 63.

Anonim. (M. 1956b). *Servet- i Fünûn*, 25 (649), 216.

Anonim. (M. 1900). *Servet- i Fünûn*, (494), 421.

Nadir Eserler

Atatürk Kitaplığı Kartpostal Koleksiyonu. (2020). 1993 numaralı belge.

İstanbul Üniversitesi Nadir Eserler Kütüphanesi (İÜNEK). (2020). 90661/0001 numaralı fotoğraf.

İstanbul Üniversitesi Nadir Eserler Kütüphanesi (İÜNEK). (2020). 9088 numaralı defter.

İstanbul Üniversitesi Nadir Eserler Kütüphanesi (İÜNEK). (2020). Yıldız Arşivi, 93112 numaralı çizim.

İstanbul Üniversitesi Nadir Eserler Kütüphanesi (İÜNEK). (2020). 90412/31 numaralı fotoğraf.

İstanbul Üniversitesi Nadir Eserler Kütüphanesi (İÜNEK). (2020). 90418/36 numaralı fotoğraf.

İstanbul Üniversitesi Nadir Eserler Kütüphanesi (İÜNEK). (2020). 90455/41 numaralı fotoğraf.

İstanbul Üniversitesi Nadir Eserler Kütüphanesi (İÜNEK). (2020). 90412/13 numaralı fotoğraf.

İstanbul Üniversitesi Nadir Eserler Kütüphanesi (İÜNEK). (2020). 90412/22 numaralı fotoğraf.

İstanbul Üniversitesi Nadir Eserler Kütüphanesi (İÜNEK). (2020). 90429/001 numaralı fotoğraf.

Osmanlı Arşivi

Osmanlı Arşivi (OA). (1890). PLK.p.. /218 yer ve numaralı belge.

Osmanlı Arşivi (OA). (t.y.). A.}MKT.MHM., 190/26 yer ve numaralı belge.

Osmanlı Arşivi (OA). (t.y.). PLK.p.. /4131 yer ve numaralı belge.

Kültür Varlıklarını Koruma Bölge Kurulları

İzmir 2 Numaralı Kültür Varlıklarını Koruma Bölge Kurulu (KVKBK) Arşivi. (2020). Manisa Akhisar Postanesi Fotoğraf Albümü, 16.05.2019 tarihli 11272 sayılı karar eki.

Ankara Kültür Varlıklarını Koruma Bölge Kurulu (KVKBK) Arşivi. (2020). 05.07.1985 tarihli 599 sayılı kararı.

Balıkesir Kültür Varlıklarını Koruma Bölge Kurulu (KVKBK) Arşivi. (2020). 20.10.1995 tarihli 4731 sayılı karar eki.

Diğer

Anonim. (M. 1887). *Salnâme-i Devlet-i Aliyye-i Osmaniyye (Türkiye Cumhuriyeti Devlet Salnâmesi)*. D0246713030000004. İSAM Kütüphanesi.

Anonim. (M. 1913). Dix ans de béton armé. *Le Béton Armé*, (180), 49.