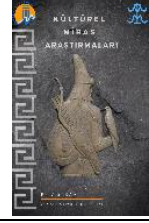




Kültürel Miras Araştırmaları
<https://dergipark.org.tr/tr/pub/kulmira>
e-ISSN 2687-6094



Geleneksel Türk Konutu Üzerine Bir Envanter Çalışması: Fatma Sevim Dönmez Evi, Taraklı

Özlem Özkan Önür*¹, Esra Mutlu², Ahmet Celal Apay²

¹Düzce Üniversitesi, Kompozit Malzeme Teknolojileri Anabilim Dalı, Düzce, Türkiye

²Düzce Üniversitesi, Sanat Tasarım ve Mimarlık Fakültesi, Mimarlık Bölümü, Düzce, Türkiye

Anahtar Kelimeler

Tarihi Yapılar,
Koruma ve Restorasyon,
Rölöve,
Bozulma.

ÖZ

Sakarya iline bağlı olan Taraklı, Osmanlı mimarisine ait örnekleriyle kültürel mirasımızın var olduğu önemli bir yerleşim yeridir. Taraklı bölgesi, çevresi ile uyumlu, yerel malzemelerden üretilmiş geleneksel konutlar barındırmakta olup, bu tarihi dokunun gelecek kuşaklara aktarılabilmesi için özgün kimliklerinin korunarak yaşatılması, halkın ve kamu kurum ve kuruluşlarının bilinçlendirilmesi gerekmektedir. Bu bilgiler ışığında çalışma; Sakarya ili Taraklı ilçesi, Ulu cami mahallesi, Yunus Paşa sokak, 5. pafta, 531 no'lu parselde yer alan sivil mimari yapılardan biri olan tescilli Fatma Sevim Dönmez Evi'nin rölöve ve restorasyon proje çalışmalarını konu almaktadır. Yapının strüktürel ve işlevsel açıdan değerlendirilmesi ve mevzu bahis olan özgün tarihi yapının rölöve ve yerinde yapılan gözlemlerle hasar tespitlerinin ortaya konması, koruma sorunlarının ortaya çıkarılması, devamında restitüsyon ve restorasyon projelerinin oluşturulup belgelenmesi hedeflenmiştir. Bu sayede kentsel sit alanı sınırları içerisinde bulunan Fatma Sevim Dönmez Evi'nin envanter güncellenmesi sağlanacak olup, restorasyon çalışmaları için bir rehber rolü üstlenmesi beklenmektedir.

A Surveying Study on Traditional Turkish Housing: Fatma Sevim Dönmez House, Taraklı

Keywords

Historical Buildings,
Conservation and Restoration,
Survey Drawing,
Deterioration.

ABSTRACT

Taraklı, which is connected to the province of Sakarya, is an important settlement where our cultural heritage exists with examples of Ottoman architecture. Taraklı region has traditional houses made of local materials in harmony with its surroundings. To transfer this historical texture to future generations, it is necessary to preserve their original identities and raise awareness of the public and public institutions and organizations. In light of this information; It is about the survey and restoration works of the registered Fatma Sevim Dönmez House, one of the civil architectural structures in Sakarya province Taraklı district, Ulu Mosque district, Yunus Paşa street, 5th plot, parcel no. It aims to evaluate the building from a structural and functional point of view and reveal the conservation problems by revealing the damage assessments of the original historical building in question by surveying and on-site observations, and then to create and document restitution and restoration projects. In this way, the inventory of Fatma Sevim Dönmez House, which is located within the boundaries of the urban site, will be updated and it is expected to act as a guide for restoration works.

* Sorumlu Yazar / Corresponding Author

(ozkanonurozlem@gmail.com) ORCID ID 0000-0002-4110-4936
(aapay@sakarya.edu.tr) ORCID ID 0000-0003-2008-6588
(essramutlu@outlook.com) ORCID ID 0000-0001-5995-3891

Kaynak Göster (APA) / Cite this;

Önür, Ö. Ö., Mutlu, E. & Apay, A. C. (2022). Geleneksel Türk Konutu Üzerine Bir Envanter Çalışması: Fatma Sevim Dönmez Evi, Taraklı. *Kültürel Miras Araştırmaları Dergisi*, 3(1), 17-25.

1. GİRİŞ

Geçmiş dönem yaşantısını yansıtan ve o dönemle ilgili bilgiler elde edilmesine olanak sağlayan kültürel mirasımız, insanlık tarihinde önemli bir yere sahiptir. Geleneksel mimarinin korunması aynı zamanda geçmişin yapı bilgisinin gelecek nesillere ulaştırılmasında önemli bir unsurdur (Ahunbay, 1998). Yapı bilgisi gibi somut birtakım değerlerin yanı sıra somut olmayan değerlerin de mekanlar aracılığıyla aktarılması toplumlar açısından önem taşır. Geleneksel mimari yapılar anıları, ritüelleri ve yaşanmışlıkları barındıran mekanlar olarak simgeleştirilebilir. Somut veya somut olmayan değerlerin bilincinde olarak, toplumun sahip olduğu ortak değerleri gelecek nesillere aktarılması kimlikli şehirleri de beraberinde getirecektir. Bu aktarımı sağlayacak olan ortak değerlerin anımsatıcısı olan mekanların sürdürülmesidir (Assmann, 2001).

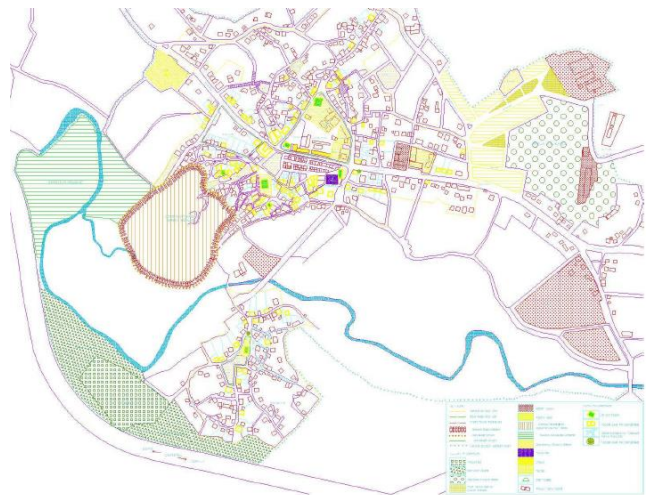
Bu bilgiler ışığında Sakarya İli'nin güneydoğusunda yer alan ve sakin şehir (Cittaslow) unvanı almış ilçesi olan Taraklı; birçok tarihi değere ev sahipliği yapması açısından önemli bir yerleşkedir (URL-1). Bahsi geçen ilçeye bağlı Ulu Cami mahallesi, Yunus Paşa sokak, 5. pafta, 531 no'lu parselde yer alan sivil mimari yapılardan biri olan Fatma Sevim Dönmez Evi'nin rölöve ve restorasyon proje çalışmaları beraberinde yerinde yapılan hasar tespit çalışmaları ile desteklenerek değerlendirilmesi ve koruma sorunlarının tespit edilmesi çalışmanın ana temasını oluşturmaktadır. Koruma kapsamında kentsel sit alanı sınırları içerisinde yer alan tescilli geleneksel yapılardan biri olan Fatma Sevim Dönmez evinin değerlendirilmesi ve restorasyon önerilerinin ortaya konması bu çalışmanın hedefleri arasında yer almaktadır.

2. TARAKLI, ULU CAMİ MAHALLESİ HAKKINDA

İki tepe arasında bir vadide kurulu yerleşim alanında cami, han, hamam, ev ve sokakların oluşturduğu tarihi dokusu ile Osmanlı şehir karakteristiğine sahiptir. Osmanlı döneminde Ankara-İstanbul karayolu üzerinde bulunması nedeniyle ilçenin ekonomik durumu olumlu yönde etkilenmiş olup; meyvecilik, tarakçılık, kaşıkçılık gibi ticaret alanları gelişmiştir (Özkan, 2009) Ancak 1950 sonrası yeni karayolu güzergahlarının eklenmesi ile birlikte Taraklı için gelir kaynağı olan ticaret yolu önemini kaybetmiş ve kırdan kente göçler hızlanmıştır (Özkan, 2009). Taraklı bölgesinde yer alan geleneksel konut alanları, bu göç hareketinden kaynaklı terkedilmiş atıl yapıların bakımsızlıktan dolayı hasar oranlarında artış söz konusu olmuştur. Bunun yanı sıra endüstri devrimi sonrası hızlı kentleşmenin bir getirisi olarak toplumun daha sağlıklı ve konforlu bir ortam yaşama iç güdüsü, geçim sıkıntısı, tarımsızlaşma, kırsaldan uzaklaşma ve kente göç hareketini tetiklemiştir. Bu uzaklaşma sonucunda bölgeye olan aidiyetlerini ve yere olan bağlılıklarını zedelediği, mülk sahiplerinin mevcut geleneksel yapılarını yıkıp yeniden yapılması arzusundan anlaşılabilir. Eres (2017)'in sözünü ettiği değişimlere ve yıkımlara karşı toplum onay içgüdüleri içerisinde ise aidiyet ve bağlılıklardan söz edilemez vurgusu bu kanıyı destekler niteliktedir. Kentlerin değişim ve dönüşümler yaşaması olağan bir kabuldür ancak mekanlara karşı oluşan aidiyet ve imge varsa

kentlinin tepki vermesi beklenir (Mutlu ve Tanrıverdi, 2020). Bu anlamda terkedilmiş kültürel miras alanlarında toplumun aidiyetlerinin yaşatılması daha zordur. Dolayısıyla araştırma konusu olarak seçilen örneklem alanda olduğu gibi; özellikle 1980'ler sonrası Türkiye'de yaşanan kırdan kente göçler nedeniyle, terkedilmiş yerleşim alanları bakımsız ve atıl kalarak kaderine terk edilmektedir. Bu tip alanların yeniden işlevlendirilerek kent yaşamına kazandırılması, anımsanarak sürdürülmesi, özgün değeri olan tarihi yapıları belgeleme çalışmalarının artırılması önem kazanmaktadır.

Tescilli yapıların olduğu ve 300 yılı aşkın yapıları da barındıran Taraklı bölgesi "kentsel sit alanı" sınırları içerisinde yer almaktadır. Şekil 1'de verilen Taraklı'ya ait Koruma Amaçlı İmar Planı'nda incelenen alana ait sit alanı sınırları, koruma kararları, tescilli yapıların durumu hakkında bilgiler yer almakta olup, alanda 1992 yılından itibaren Koruma Amaçlı İmar Planı kapsamında yer alan bölgede 94 adet tescilli sivil mimari yapı bulunmaktadır (URL-1). Tescil kararları sonrası, Hanımeli Konağı, Ali Pektaş evi, İbrahim Pilavcı evi gibi geleneksel yapıların rölöve ve restorasyon projelerinin belgelenmesi üzerine sonraki yıllarda uygulamasının yapılması söz konusu olmuştur (Özkan, 2009). Mali destek ve imkânı olmayan mülk sahiplerinin uygulama yapması söz konusu olmasa bile (Nevzat Akay Evi'nde olduğu gibi) tescil nedeniyle herhangi bir tadilat veya kullanıcı müdahalesi yapılamayacak olması da tescillendirmenin iyi taraflarındandır. Özgün nitelikteki yapıların belgelenmesi ve koruma önerilerinin geliştirilmesi, özellikle özel mülke ait geleneksel konutlarda sahibinin ihtiyaca yönelik müdahalelerini kısıtladığından ayrıca önemlidir. Diğer bir önemli nokta ise sivil mimari yapılarının etkin restorasyonu için fiziksel yapısı, tarihsel ve mimari değerleri ve çevresi bir bütün olarak ele alınıp incelenmelidir. Bu kapsamda Taraklı sit alan sınırları içerisinde bulunan tescilli yapıların bakım ve onarım kararları bütüncül koruma anlayışı ile "basit onarım" veya "kapsamlı restorasyon" ana başlıkları altında incelenebilir (Dinler ve Şahin, 2016).

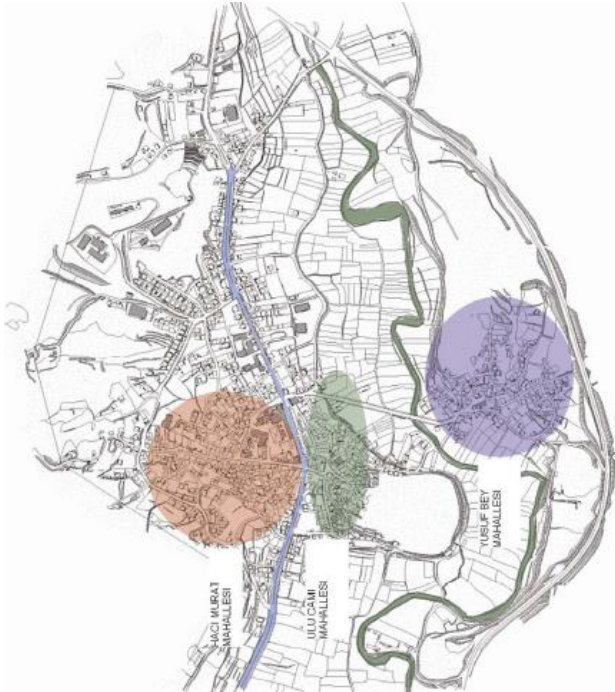


Şekil 1. Taraklı Koruma Amaçlı İmar Planı (URL-2)

Bölgenin mimari karakterinin oluşmasındaki en önemli etkenlerden biri yapılarda kullanılan malzemeler ve yapım teknikleridir. Yapının bulunduğu coğrafya, çevreden kolay erişilebilirlik ve iklim özellikleri de yapıda kullanılacak malzemelerin belirlenmesinde önemli rol oynamaktadır. Bölgede Akdeniz ve Karadeniz iklim tipleri hâkim olup çevrede kolaylıkla erişilebilir malzemenin ağaç olması nedeniyle ahşabın yapı malzemesi olarak ön planda olması doğaldır. Bölgenin ormanlarla kaplı olmasından dolayı temin edilmesi en kolay yapı malzemesi ahşap olmuştur (Seymen 2008). Duvarlar, taban ve tavan döşemeleri, pencere ve kapı doğramaları, hatıl, kiriş, dikme ve çatı malzemesi olarak ahşap kullanılmıştır. Ahşap hafif bir malzeme olduğu için de mesnetlere ilettiği yük azdır. Bu sayede yapı ağırlığı azaltılmış olup ayrıca üretim esnasında da avantajlı bir durum sağlanmıştır (Erşen, 2000).

Taraklı evlerinin yapım sistemi genel olarak bodrum kat kâgir, diğer katlar ve döşemeler kerpiç dolgulu ahşap karkas şeklindedir. Yapının temel duvarları genelde çamur harçlı moloz taş duvar örgüsü veya tuğla duvar örgüsüyle inşa edildikten sonra üzerine yerleştirilen ahşap yastıklar ve dikmelerle yapımı devam ettirilir (Erşen, 2000).

Bölgenin toplumsal yapısı Manav ve Abdal olarak ifade edilen topluluklar oluşturmaktadır (Özkan, 2008). Sosyo-ekonomik ve kültürel farklılıklar da mimari planların değişiminde önemli birer etken olmuştur (Bayraktar, 2019). Taraklı evleri genellikle orta sofalı iki veya üç katlı evler şeklindedir. Ahşap, taş, kerpiç ve tuğla gibi malzemeler yapıları oluşturan önemli malzemelerdir.

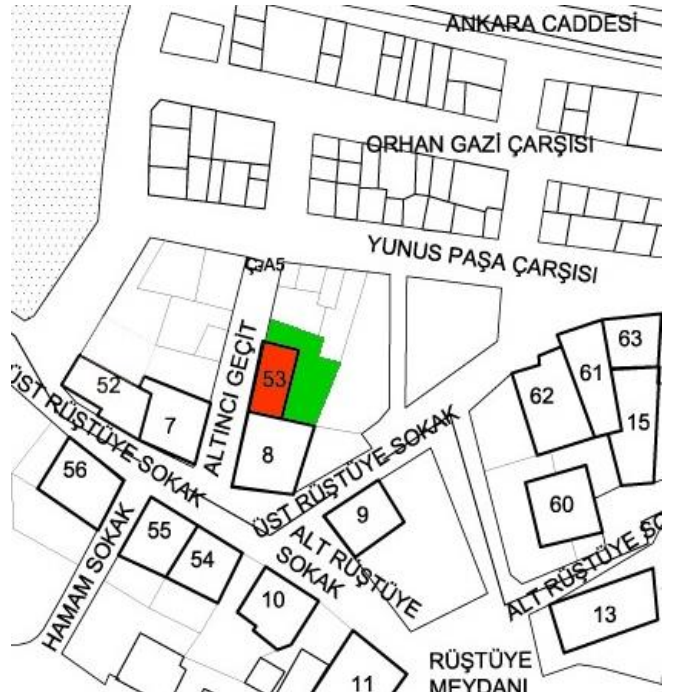


Şekil 2. Taraklı'daki Mahalleler; K:Hacı Murat Mah., Y:Ulu Cami Mah., ve M:Yusuf Bey Mah. (Özkan, 2008).

Şekil 2'de görüldüğü gibi Taraklı yerleşimi üç ana mahalleden oluşmaktadır. Çalışma alanının içinde bulunduğu Ulu Cami mahallesi, nüfus yoğunluğunun fazla olmasının yanı sıra özgün nitelikli yapı yoğunluğu (%80) açısından da zengin olması mahalleyi diğerlerinden ayıran bir unsurdur (Seymen, 2008). Aynı

zamanda bu mahalle diğer mahallerle karşılaştırıldığında yerleşim yoğunluğundan da anlaşılacağı üzere, ticari anlamda merkez noktası olarak öne çıkmaktadır.

Ulu Cami mahallesinde yer alan ve araştırma konusu kapsamında sonraki bölümlerde detaylı olarak incelenecek olan Fatma Sevim Dönmez Evi ise, bölgedeki diğer tescilli yapılar gibi, yapım teknikleri bakımından Geleneksel Türk Evi mimarisi özelliklerini yansıtmaktadır (Özkan, 2008). Şekil 3'te verilen planlardan anlaşılacağı üzere Fatma Sevim Dönmez Evi; Taraklı'nın Ulu Cami Mahallesi, Yunus Paşa Çarşısı Sokak 5. Pafta, 531 parselde yer almaktadır. Bölge parsellerinin bitişik nizam yapılaşma görülmektedir. İncelenecek olan yapı ile aynı parselde yer alan yapıların tamamı tescillidir.



Şekil 3. Fatma Sevim Dönmez Evi'nin konumu (Taraklı Belediyesi Arşivi, 2009)

3. FATMA SEVİM DÖNMEZ EVİ YAPISAL DEĞERLENDİRME

Geleneksel yapım tekniklerinden olan ahşap karkas sisteminin örneklerini içeren nitelikli geleneksel dokusuyla Osmanlı mimarisine örnek teşkil eden ve ahşap karkas yapım tekniği ile üretilen Fatma Sevim Dönmez Evi strüktür ve malzeme açısından ele alınıp yerinde incelenerek değerlendirilmiştir. Rölöve çalışmaları ve yerinde çekilmiş fotoğraflar çalışmanın ana materyalini oluşturmaktadır.

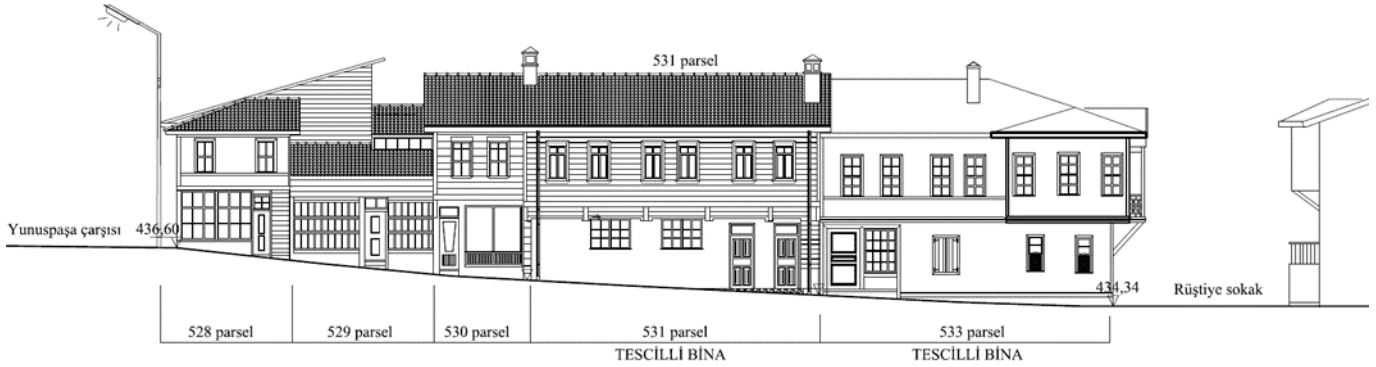
Özgün yapısı ile kültürel sivil mimari yapılarından biri olan Fatma Sevim Dönmez Evi bina alanı 129,23 m² üzerine inşa edilmiş olup zemin kat ve birinci kat olarak toplam iki katlıdır. Geleneksel Türk evlerinde olduğu gibi zemin katı depo, ahır vb. işlevlerle kullanılmakta olup, yaşam katı sofa ve iki odadan oluşur. Yapım sistemi açısından bölgenin hâkim tekniğine benzer şekilde ahşap karkas arası kerpiç dolgudur (Özkan, 2008).

Yapının yapım tarihi hakkında kesin bir bilgiye ulaşılmamıştır. Yapım tarihi hakkında kesin bilgi edinebilmek için iskeleti oluşturan ahşap malzemenin numune alınarak dendrokronoloji analizleri yapılabilir.

3.1. Cephe Özellikleri (Batı Cephesi)

Bitişik nizamlı parsel niteliği bulunması nedeniyle yapı tek bir cepheye (batı cephesi) sahiptir. Batı cephesinden de okunacağı üzere zemin kat ve birinci kat olmak üzere toplam iki katlı olan yapı kerpiç dolgululu ahşap karkas yapı tekniği ile inşa edilmiş olup zemin

katında çamur sıva üzeri kireç badana uygulanmıştır. Birinci katta ise *ahşap yalı baskı kaplama* görülmektedir. Yapının beşik çatısı alaturka kiremitle örtülü olup saçak altı kaplamasızdır. Şekil 4'te Fatma Sevim Dönmez Evi (531 no'lu parsel) komşu parsellerinde bulunan yapılarla durumu görülmektedir. Yapının güney cephesine bitişik olan yapıların da tescillendiği bilinmektedir.



Şekil 4. Fatma Sevim Dönmez Evi'nin Batı Cephesi

Şekil 5'te gösterildiği üzere cephede toplam altı adet 85x150 cm ölçülerinde özgün ahşap giyotin pencereler yer almaktadır. Giyotin pencereler erken dönem üretimi olduğuna dair işaretlerdir. Birinci katta oluşturulan çıkmanın ahşap konsollar tarafından taşındığı cepheden kolaylıkla anlaşılmaktadır.

olduğu görülmektedir (Özkan, 2008). İncelenen Fatma Sevim Dönmez Evi plan özellikleri bakımından bölgedeki tescilli yapılardan farklılaştığı ve bölge için nadir rastlanan plan tipine sahip olduğu söylenebilir.

Dükkan (Z02 no.lu) olarak işlevlendirilmiş mekânın duvarları kerpiç dolgu üzeri kireç sıvadır. Geleneksel Türk evlerinde yaşam katı birinci katta olup, genellikle ahır veya depo alanı olarak kullanılan zemin kat toprak veya taş kaplıdır (Eldem, 1954). İncelenen yapının zemin kat giriş (Z02 no'lu) bölümündeki yer döşemesinin dövülmüş toprak olması mekânın depo işleviyle kullanıldığının bir göstergesi olduğu söylenebilir. Şekil 8'de görülen diğer bir eleman ise temelden yükseltilmiş özgün *sedir* kısmıdır. Bu mekânın yer döşemesi beton, tavan döşemesi ahşap kirişlemeleri görünen *ters tavan* şeklindedir. Duvarlar çamur sıva, tavan döşemesi ise ahşap kirişli döşemedir. Tavan kaplaması düzgün kare kesitli tahtalardan elde edilmiş pasalı tavan uygulaması şeklindedir. Şekil 7'de gösterildiği üzere bu alandan birinci kata on yedi basamaklı ahşap merdivenle çıkış sağlanmaktadır.



Şekil 5. Batı cephesine ait fotoğraf

Zemin kata giriş tek kanatlı iki ayrı kapıdan sağlanmaktadır. Güvenlik kaygısına bağlı olarak yapı sahibi tarafından yapının üst katına çıkışını sağlayan orijinal ana giriş kapısı değiştirilmiş ve yerine 94x252cm boyutlarındaki metal kapı getirilmiştir. Cephedeki diğer kapı ise özgün işlevinde depo olarak kullanılan alana girişi sağlayan özgün ahşap kapıdır. Sonradan eklenen (muhdes) ve aslına uygun olmayan elemanlar cephe üzerinde net bir biçimde dikkat çekmektedir.

Toplam 69,70 m² alana sahip birinci katta ise; bir adet hol, üç adet oda, bir adet wc yer almaktadır. Odalara giriş 18,30 m² alana sahip 101 no.lu sofadan sağlanır. Sofaya ait duvarlar kerpiç dolgu üzeri kireç sıvadır. Sofanın tavan döşemesi kontrplak kaplama olup aslına uygun değildir. Yer döşemesi ise ahşap kaplamadır.

102 no'lu oda 13,05 m² alana sahip olup, odanın duvarları kerpiç sıva üzeri kireç sıvalıdır. Odanın tavan ve yer döşemesi ile ilgili Şekil 6'da gösterildiği üzere ahşap kaplama uygulaması görülmektedir. Tavan kaplaması profilli düz tavan şeklindedir. 102 no.lu odada bir adet 100/205 ebatlarında özgün ahşap oda kapısı, 85x150 cm ebatlarında iki adet ahşap dikdörtgen pencere ve +2,43 kotunda çıkarılmış özgün sedir yeri mevcuttur. Geleneksel Türk evlerinde dikkat çeken bir diğer eleman olan nişler çoğunlukla süslemeli olup, dekoratif işlevlerle kullanılmaktadır (Başkan, 2008). Bu mekânda bulunan duvar yüzeyinde 80/110 ebatlarında bir sebeple kapatılmış niş bulunmaktadır.

103 no'lu 10,46 m² alana sahip odanın duvarları benzer şekilde kerpiç üzeri kireç sıva uygulaması

3.2. Plan Özellikleri

Zemin katın kat yüksekliği 305 cm, birinci katın kat yüksekliği 258 cm olup duvarlar kerpiç dolgululu ahşap karkas (iskelet) şeklinde olup, dış duvar kalınlıkları 30 cm'dir. Yapının plan şeması geleneksel konut yapı sisteminde dış sofalı olarak adlandırılan bir biçimde yapılmıştır. Bölgedeki geleneksel konutlar incelendiğinde plan tiplerinde iç ve orta sofanın hakim

görülmektedir. Bir adet 90/202 özgün ahşap oda kapısı, 85x150 cm ebatlarında iki adet ahşap pencere +2,43 kotunda ahşap bir sedir mevcuttur. Tavan ve yer döşemesi *profilli düz tavan* yapım tekniğine sahip ahşap kaplamadır.

104 no'lu 12,31 m² alana sahip odanın duvarları diğer yaşam alanlarında olduğu gibi kerpiç sıva üzeri badanadır. 103 no'lu oda ile benzer yapım tekniğine sahip tavan ve zemin kaplaması mevcuttur. Odada bir adet 100/202 ebatlarında ahşap oda kapısı ve 85x150 cm ebatlarında iki adet ahşap dikdörtgen pencere yer

almaktadır. Bu odanın diğer odalarla olan benzer özelliklerinin dışında farklılaşan kısmı ocak-dolap sisteminin bulunmasıdır. Geleneksel Türk evlerinde günlük yaşamı simgeleyen ocakların en dikkat çekici eleman olduğu bilinmektedir (Başkan, 2008). Şekil 7'de verilen görselde bu odaya ait 154x206 cm boyutlarında 164 cm derinliğinde olan ahşap bir dolap, bir ocak ve +2,42 kotunda ahşap bir sedir gösterilmektedir. Ocağın bulunduğu oda günlük yaşamın bu alanda olduğunun işaretini vermektedir.



Şekil 6. Plan özelliklerine ait görseller

105 no.lu 2,71 m² alana sahip olan hela alanı yine Şekil 7'de gösterildiği üzere birinci kat bütününde olduğu gibi kerpiç dolgu üzeri kireç sıva şeklindedir ve bu mekânda ahşap hatıl seviyesi görünür haldedir.



Şekil 7. 105 no.lu ıslak hacim/lavabo görünüşleri



Şekil 9. Çatı iç görünüş

3.3. Üst Örtü (Çatı) ve Strüktür Özellikleri

Ahşap karkas yapım sistemine sahip olan Fatma Sevim Dönmez Evi bütünüyle yerleşim alanının tarihi ve özgün dokusuna uygun olacak şekilde üst örtüsü alaturka kiremitle kaplıdır. Dokusu ile tarihsel yapıya kimliğini kazandıran önemli bir yapı ögesi de alaturka kiremittir (Günay, 2002). Şekil 8’de verilen görselden anlaşılacağı üzere kiremit yerleşimi *kırlangıç kiremit* düzeni içerisinde yer almaktadır.

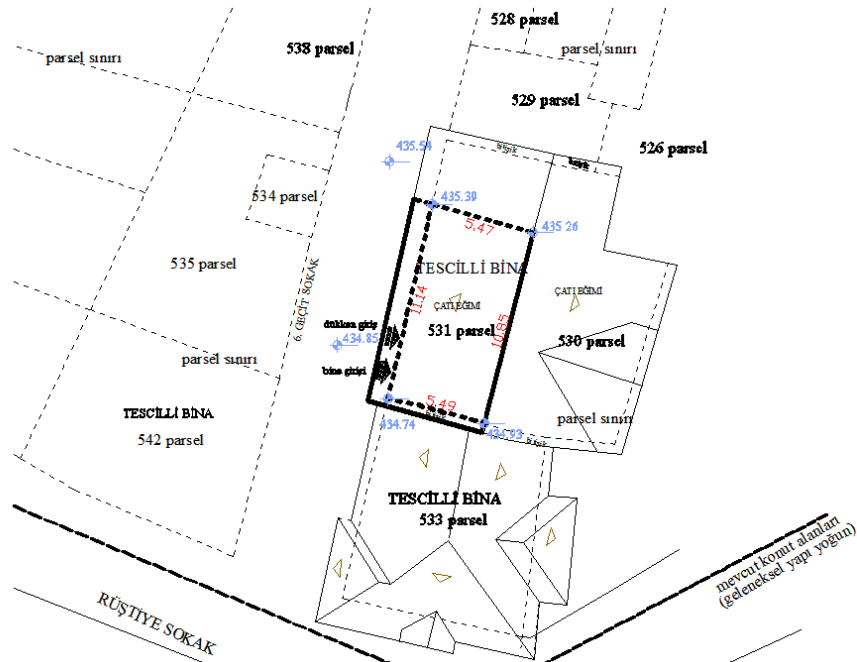


Şekil 8. Çatı dış görünüş

Üst kat hizasına gelecek şekilde dikmeler üzerine ahşap başlıklar konulmuş ve dikmeler paydalarla desteklenmiştir. Şekil 9’da gösterildiği üzere döşemeyi oluşturan tali kirişler döşeme yüzeyinin kısa yönünde yerleştirilmiştir (Koruma Uygulama Denetim Müdürlüğü [KUDEP], 2009).

4. FATMA SEVİM DÖNMEZ EVİ’NİN RÖLÖVE VE HASAR TESPİTİ ÇALIŞMALARI

İnceleme alanını oluşturan Fatma Sevim Dönmez Evi cephe, plan, üst örtü ve strüktür özellikleri bakımından incelenerek rölöveleri alınmış ve yerinde yapılan gözlemlerden hasar tespiti yapılmıştır. Elde edilen sonuçlarda aslına uygun olmayan ve birtakım etkiler nedeniyle yaşanan bozulmalar tespit edilmiş olup, alınan rölöveler üzerinden analogi yöntemine dayalı restitüsyon projesinin oluşturulması ve restorasyon önerilerinin sunulması hedeflenmiştir. Restorasyon çalışmalarında “bölgenin gözleme dayalı bir şekilde analiz edilmesi” şeklinde tanımlanan *analogi* yönteminin kullanılması da ayrıca gereklidir. Dolayısıyla; Özkan (2008) tarafından Taraklı’nın özgün elemanlarının tespit edilerek envanterinin oluşturulduğu çalışmayı göz önünde bulundurmak çalışmanın sonucundaki koruma müdahaleleri için faydalı olacaktır. Kültürel mirasımızın sembolü olan bu gibi yapıların restitüsyon çizimleri bölgenin veya yapının ilk hali hakkında bilgi vermesi açısından yardımcıdır (Ahunbay, 2010). Bu açıdan elde edilen verilerin derlenerek restitüsyon çizimlerinin oluşturulması, tescil sonrası envanterin güncellenmesi açısından önemlidir. Şekil 10’da inceleme alanını oluşturan Taraklı’nın Ulu Cami Mahallesi, Yunus Paşa Çarşısı Sokak 5. Pafta, 531 parselde yer alan Fatma Sevim Dönmez Evi’nin vaziyet planı rölövesine yer verilmiştir. Çizimden de anlaşıldığı üzere bitişik nizam yapılaşma



Şekil 10. Fatma Sevim Dönmez Evi’nin vaziyet planı

4.1. Batı Cephesi Hasar Durumu ve Restorasyon Önerileri

Yapının zemin kat batı cephe duvarının sıvasında ve boyasında dökülmeler, birinci kata ait ahşap cephe kaplamalarında, pencereler ve dükkân kapısında mekanik ve atmosferik nedenlere bağlı çatlak, malzeme kaybı, renk değişimi, korozyon gibi çeşitli bozulmalar tespit edilmiştir. Ayrıca mekâna sonradan kazandırılan ticari işlev sonrası duvar yüzeyinde Şekil 7’de gösterildiği üzere geç dönem olduğu anlaşılan 136x107 cm ölçülerinde aslına uygun olmayan ahşap pencerelerin eklendiği anlaşılmaktadır. Cephede yaşam katına çıkış sağlayan ana girişteki özgün ahşap kapı yerine 95x245 cm boyutlarında Şekil 11’de görülen muhdes demir kapı eklenmiştir.

Bozulmuş veya sonradan eklendiği tespit edilmiş aslına uygun olmayan elemanlar restitüsyon projeleri dikkate alınarak özgün malzemeye uygun olacak şekilde değiştirilmelidir.

Cepheye ait restitüsyon çalışmasında yapının asıl cephesini oluşturan elemanlar; birinci kat çıkması, çıkmayı taşıyan konsollar, özgün kapı ve pencereler ve zemin katın kerpiç sıvalı olup birinci katın ahşap kaplama şeklinde olmasıdır. Dolayısıyla batı cephesi restorasyon uygulamasında zemin kat kerpiç dolgu üzeri kireç siva üst kat ise ahşap kaplama olarak aslına uygun şekilde yenilenmelidir. Duvar dolguları mevcut malzeme ile aynı içerikte hazırlanmalı ve ahşap kaplama malzemesi olarak aynı cins ağaç elaman tercih

edilmelidir. İyi durumda olan elemanlar için ise temizleme çalışmaları başlatılarak mümkünse yerinde bakımı yapılmalıdır. Yapılan analiz ve tespitler göz önünde bulundurularak orta hasarlı olduğu anlaşılan ahşap pencerelerin özgünlüğü bozulmadan yerinde bakımı ve onarımı yapılmalıdır. Dükkân olarak işlevlendirilen Z-02 no’lu alana giriş için kullanılan ve sonradan eklenen (muhdes) çelik kapı özgün ahşap kapı ile değiştirilmelidir. Bahsi geçen öneriler sonrasında yapının cephe görünüşü hakkında bilgi vermesi adına Şekil 12’deki çizelge incelenebilir.



Şekil 11. Muhdes ve özgün dış kapılara ait görüşler

| | CEPHE | PLAN | |
|-------------|-------|-----------|-------------|
| | Batı | Zemin Kat | Birinci Kat |
| Rölöve | | | |
| Restitüsyon | | | |
| Restorasyon | | | |

Şekil 12. Fatma Sevim Dönmez Evi’nin rölöve – restitüsyon – restorasyon durumunu gösteren çizelge

4.2. Plan/İç Mekân Hasar Durumu ve Restorasyon Önerileri

Yapının plan özellikleri zamanla özgünlüğünü yitirmiş ve yapı mirasçılar tarafından ikiye bölünmüş birinci kattaki kapı kaldırılmıştır. 43,87 m² alana sahip zemin kat planının bir bölümü ticari amaçlı düzenlenmiştir. Diğer giriş bölümünden ise birinci kata çıkış sağlanır.

Ahşap malzeme strüktürel, işlevsel ve dekoratif anlamda geniş bir uygulama alanına sahiptir (Turgay & Erkuş Buyruk, 2017). İncelenen yapıda da bulunduğu coğrafyadan kaynaklı ahşap malzeme yoğun olarak kullanılmıştır. Yaşam katı olan birinci katın yer ve tavan kaplaması olan ahşap döşemede çatlama, duvar sıvalarında dökülmeler ve tavan döşemesinde sehimler oluşmuştur. 102 no.lu odanın duvar yüzeylerinde su ve nem sorunlarından kaynaklı sıva dökülmeleri, kabarmalar ve ahşap malzemelerde bozulmalar görülmektedir. Benzer problemler 103 no'lu oda için de geçerli olup, duvar yüzeylerinde neme bağlı kabarmalar, döşeme ve tavan kaplamalarında bozulmalara rastlanmıştır. Ayrıca ahşap merdivenin basamaklarında sehimler, korkulukları ve küpeşesinde yıpranmalar mevcuttur. Sofanın tavan döşemesi kontrplak kaplama olup aslına uygun değildir. Odaların ve sofanın ahşap tavan ve yer döşemeleri, ahşap kapı doğramaları, sedir ve ahşap pencereleri onarılmalı ve 101 no'lu dış sofa ve 105 no'lu ıslak hacim/lavaboda yer alan kontrplak tavan döşemesi aslına uygun olarak profilli düz tavan ahşap kaplama şeklinde değiştirilmelidir. Zemin katın duvarlarında olduğu gibi birinci katın duvarlarında da benzer nitelikte onarımlar yapılmalıdır. Özgün iç mekân elemanlarından sedirler ve ahşap dolap yenilenmeli, ocak onarılmalı, yerinde temizleme işlemleri başlatılmalıdır. Taraklı, Ulu Cami Mahallesi'nde yer alan diğer geleneksel konutların odalarında bulunan nişlerden hareketle, incelenen konutun duvarlarında Şekil 13'teki gibi kapatılan 80/110 ebatlarındaki nişler ve süslemeler açığa çıkarılmalıdır. (Özkan, 2008; Özkan, 2009).



Şekil 13. 102 no'lu odaya ait duvar nişi.

4.3. Üst Örtü ve Strüktür Hasar Durumu ve Restorasyon Önerileri

Çatı, fiziksel ve kimyasal faktörlere maruz kalmasından dolayı Şekil 8 ve 9'da görüldüğü biçimde mertek ve alın tahtalarında bozulmalar meydana gelmiştir. Fiziksel ve kimyasal faktörlere maruz kalan çatının konstrüksiyon elemanları tamamen değiştirilmeli, yerine bu faktörlere dayanıklı uzun ömürlü emprenye edilmiş ahşap konstrüksiyon elemanları kullanılmalıdır. Bu konstrüksiyon üzerine de tarihi dokuya ve özgün yapıya uygun olan alaturka kiremit kaplaması kırılmalı kiremit şeklinde uygulanmalıdır.

5. SONUÇLAR

Bölge ile uyumsuz yapılaşmaların ve onarımların önüne geçilerek geçmiş ile bağın zayıflatılmasının engellenmesi kültürel miras değerleri açısından önemlidir. Bu doğrultuda tespit edilen bozulmaların sivil mimarlık örneklerinin özgün dokusunu bozmadan ahşap, kâgir ve kerpiç yapıların uzun ömürlü olmaları için önlemler alınmalı ve gerekli koruma önerileri getirilerek mekânsal, biçimsel, yapısal özellikleri ve çevreye uyumu ele alınarak onarımları özgün malzemelerle gerçekleştirilmelidir. Taraklı sit alanı içerisinde tescilli olan yapıların uzun ömürlü olabilmeleri için kullanılan malzemelerin bozulmasına neden olan etkenler göz önüne alınarak gerekli koruma yöntemlerine göre uygulamalar yapılmalıdır (Özkan, 2009). Bu doğrultuda konu kapsamında ele alınan tescilli yapının bozulma analizlerinin belgelenmesi ve inşa edildiği tarihteki mevcut hali hakkında fikir vermesi amacıyla restitüsyon çizimlerinin ortaya konması hedeflenmiştir. Fatma Sevim Dönmez Evi fiziksel bozulmalar açısından ele alındığında; duvarlarında sıva dökülmeleri, ahşap malzemelerinde çürümeler tespit edilmiş olup, strüktürel bozulmalar açısından ele alındığında ise; orta derece hasarların bulunduğu anlaşılmıştır. Fiziksel koruma sorunları çoğunlukla ev sahibi tarafından günlük yaşam pratiklerinin gerektirdiği ihtiyaçlar doğrultusunda yapılan müdahalelerden kaynaklanmaktadır. İşlev değişiklikleri, muhdes eklemeler, kapatılan nişler veya ocaklar gibi değişiklikler sıralanabilir. Bununla birlikte terk edilmiş olmasından kaynaklı düzenli bakım yapılamaması da bozulmaların diğer bir baskın nedenidir.

Sonuç olarak; elde edilen rölöve ve restitüsyon projeleri doğrultusunda tespit edilen hasarlar için gerekli önlem ve düzenlemelerin yapılmasının gerekliliği anlaşılmıştır. Öncelikle restorasyonu yapılacak yapı ile ilgili bilgi ve dokümanların toplanması, rölöve, restorasyon ve gerekirse restitüsyon projelerinin ve raporlarının hazırlanması, fotoğraflarla birlikte Kültür Tabiat Varlıklarını Koruma Kurulu'na sunulması gerekir. Kurul onayı alındıktan sonra onarım yapılmalıdır. Kullanılan malzemenin onarımına dikkat edilmeli ve mümkün olduğu kadar orijinal malzeme kullanılmalıdır (Özkan, 2009). Ayrıca geleneksel yerleşim yerleri sakinlerinin koruma eyleminde etkin rol aldığı bilinmektedir. Bu doğrultuda koruma bilincinin kazandırılması korunması gereken tarihi çevreler için önem arz etmektedir. Bu kapsamda Fatma Sevim

Dönmez Evi özelinde yapılan koruma önerilerine kullanıcılarında katılımının sağlanması ve Taraklı'da yer alan benzer sorunların görüldüğü çalışmaların yerleşim yeri genelinde yaygınlaştırılması gerekmektedir.

Yazarların Katkısı

Yazarlar çalışmaya eşit oranda katkı sağlamıştır.

Çıkar Çatışması Beyanı

Yazarlar arasında herhangi bir çıkar çatışması bulunmamaktadır.

Araştırma ve Yayın Etiği Beyanı

Yapılan çalışmada araştırma ve yayın etiğine uyulmuştur.

KAYNAKÇA

- Ahunbay, Z. (1998). Tarihi Çevre Koruma ve Restorasyon, Yapı Yayın,28, ISBN 975-7438-38-3, 8s.
- Ahunbay, Z. (2010). Arkeolojik Alanlarda Koruma Sorunları Kuramsal ve Yasal Açılardan Değerlendirme. *TÜBA-KED*, 8, 103-118.
- Assmann, J. (2001). *Kültürel Bellek, Eski Yüksek Kültürlerde Yazı, Hatırlama ve Politik Kimlik, (Çev. Ayşe Tekin)*. Ayrıntı Yayınları.
- Başkan, S. (2008). Geleneksel Doğu Karadeniz Evleri. *Erdem*, 52, 41-90.
- Bayraktar, H. (2019). Kırsal Yaşamın Mimari Göstergesi Geleneksel Köy Evlerinin Düzce Örneğinde Tartışılması. *Mimarlık ve Yaşam Dergisi*, 5(1), ss.72
- Dinler, M. & Şahin, N. (2016). Fener ve Balat'ın Dönüşümü Üzerine: Üç Vizyon / Üç Dönem / Üç Ayrı Koruma Anlayışı. *TÜBA-KED*, 14.
- Eldem, S. H. (1954). Türk Evi Plan Tipleri. In *İTÜ Mimarlık Fakültesi*. <https://doi.org/10.2307/1579665>.

- Eres, Z. (2017). Koruma Biliminin Açmazı: Politik Söylemin Aracı Olarak Rekonstrüksiyonlar. *Mimarist*, 60, 77-84.
- Erşen, N. (2000). Ahşap Yapılar Problem ve Çözümleri, Birsen Yayın Evi, Y.0029, ISBN 975-511-236-7, 3s.
- Günay, R. (2002). Geleneksel Ahşap Yapılar Sorunları ve Çözüm Yolları, Birsen Yayınevi, 110-112s.
- Koruma Uygulama Denetim Müdürlüğü [KUDEP]. (2009). Geleneksel Ahşap Yapı Uygulamaları, İstanbul Büyükşehir Belediyesi, 51-68s.
- Mutlu, E. & Tanrıverdi, K. A. (2020). Bellek Mekanlarının Hatırlama ve Unutulma Döngüleri Çerçevesince Belirlenmesi için Bir Metodolojik Öneri: Düzce Örneği. *Düzce Üniversitesi Bilim ve Teknoloji Dergisi*, 8(1), 891-914. doi:10.29130/dubited.63445.
- Özkan, Ö. (2009). Taraklı'daki sivil mimarlık örnekleri ile Halim Düzgün Evi'nin proje ve Ali Pektaş Evi'nin restorasyon çalışmaları. Yüksek lisans tezi, Sakarya Üniversitesi, Fen Bilimleri Enstitüsü, Sakarya, 144-146s.
- Özkan, S. S. (2008). Taraklı'nın Fiziksel ve Tarihsel Dokusu, Sivil ve Anıtsal Mimarlık Örnekleri Hacı Rıfatlar Konağı Restorasyonu. Yıldız Teknik Üniversitesi, İstanbul, s.60.
- Seymen, F. (2008). Taraklı'da geleneksel sivil mimaride kullanılan yapım teknikleri ve Sadık Özen Evi restorasyon önerisi. Yüksek lisans tezi, Yıldız Teknik Üniversitesi, Fen Bilimleri Enstitüsü, İstanbul, s.13
- Turgay, T. & Erkuş, B. P. (2017). Geleneksel Taraklı Evleri ve Yapılarda Bozulma Nedenleri. *İleri Teknolojisi Dergisi* 6(2), 35-46.

İnternet Kaynakları

- URL-1:
<http://www.sakarya.gov.tr/tarakli1> (Erişim Tarihi: 10.11.2021).
- URL-2:
<https://www.tarakli.bel.tr/> (Erişim Tarihi: 10.11.2021).



© Author(s) 2022.

This work is distributed under <https://creativecommons.org/licenses/by-sa/4.0/>