

SANAT VE MİTOLOJİ BAĞLAMINDA ELMA İMGESİ

The Apple Image In The Context of Art and Mythology

Gülay KARAKUŞ¹

ÖZET

ABSTRACT

Sanat ve mitoloji insana dair olanı imge aracılığıyla aktaran anlatı biçimleridir. İmgeler, gerek nesnel gerçeklikleri gerekse de bünyelerinde barındırdıkları kültürel anlamlarla metaforik yorumlamaların temel anlatı aracıdır. İmgeyi merkeze alan bu yorumlama biçimi, kendisini kuşatan gerçeklikleri anlamlandırma eğilimindeki insanın, derinlikli yapısını görünür kılar. Halkların kültürel motiflerinde yer alan imgeler genel anlamda toplumu, özelde ise insanı tanımamıza olanak sağlar. Görünenin ardında katmanlı bir varoluş biçimi arz eden insan; sanat ve mitolojinin görsel ve edebi anlatımlarında mevcut bulunan metaforik yorumlama biçimleriyle daha da anlaşılır hale gelir. “*Sanat ve Mitoloji Bağlamında Elma İmgesi*” başlıklı bu makalede nitel araştırma yöntemiyle literatür taraması yapılarak, sanat ve mitoloji bağlamında elma imgesi merkezinde insana dair olan derinlikli anlam katmanları çözümlenmeye çalışılmıştır. Bu bağlamda Lucas Cranach’dan Yoko Ono’ya pek çok sanatçının farklı dönemlerden farklı yapıt örnekleri biçimsel ve ikonografik olarak ele alınırken, elma imgesi odağında sanat yapıtlarının mitolojik hikayelerle bağlantıları araştırılmıştır. Mitolojik anlatılarda elma imgesi belirsizlik öncesi ortaya çıkan ve kırılma yaratarak yeni bir sürecin kapılarını aralayan kutsal, sihirli ya da yasaklı bir meyve olarak karşımıza çıkmaktadır. Eşik anında karşılaşılan ve değişimin ön habercisi olan imge, sanatsal anlatılarda ise kimi zaman mitolojik ve dini hikayelerin yorumu şeklinde kimi zamansa yalnızca sanatçının problemini dillendirmede başvurduğu basit biçimsel bir form olarak karşımıza çıkmaktadır.

Art and mythology are narrative forms that convey what is about human beings through images. Images are the main narrative tool of metaphorical interpretations with both their objective realities and the cultural meanings they contain. This form of interpretation, which centers on the image, makes visible the deep structure of the human being, who tends to make sense of the realities surrounding her or him. The images in the cultural motifs of the peoples allow us to know the society in general and the person in particular. The person, who presents a layered form of existence behind the visible, becomes more understandable with the metaphorical interpretation forms available in the visual and literary expressions of art and mythology. In this article titled The Apple Image In The Context Of Art And Mythology, the literature was searched with the qualitative research method and the deep layers of meaning about the human in the center of the apple image in the context of art and mythology were tried to be analyzed. In this context, different works of art from different periods of many artists, from Lucas Cranach to Yoko Ono, were handled formally and iconographically, while the relations of artworks with mythological stories were investigated in the focus of apple image. In mythological narratives, the image of apple appears as a sacred, magical or forbidden fruit that emerges before uncertainty and opens the doors of a new process by creating a break. The image, which is encountered at the threshold and is the forerunner of change, appears in artistic narratives, sometimes as an interpretation of mythological and religious stories, and sometimes as a simple formal form that the artists apply to Express their problem.

Anahtar Kelimeler: Elma, sanat, mitoloji, imge, metafor.

Keywords: Apple, art, mythology, image, metaphor.

EXTENDED ABSTRACT

Both the objective realities of the assets and cultural meanings they contain transform them into narrative tools of art and mythology. Art and mythology, on the other hand, creates imaginary spaces enriched with metaphorical narratives for the audience it reaches through images. In this study, we witness the imaginary spaces created in artistic and mythological narratives through the apple image. Apple; It is an image that we frequently encounter in mythological stories and works of art, with its different meanings in the cultural elements of societies, as well as its objective reality such as color, form, taste and smell. In written and oral narratives; It brings to mind a border line between extremes such as heaven- earth, life-death, happiness-unhappiness. The change that takes place after the dialogue with the apple is closely related to this threshold status of the apple. The apple image, which is encountered in myths and fairy tales, heralds that the uncertain situation will become clear with a sharp break and that a great change will occur afterwards. When Adam and Eve ate the apple, both the place they were in and the way they perceived the place they were in change. Created from Adam's rib, Eve's move, which causes her to cross the threshold between heaven and earth, instantly transforms her into a hero. Joseph Campbell emphasizes that in myths and fairy tales, the hero changes with the thresholds he crosses during his journey, and it is precisely these thresholds that turn him into a hero. Eve's crossing threshold by violating the forbidden makes her a heroine. The apple standing on the head of William Tell's son removes the ambiguous situation between life death thanks to Tell's sniping. The apple that Eris put forward to give to the "most beautiful" causes the Trojan war. All this shows that there has been a significant change wherever the apple has existed.

When we question what makes the apple meaningful among cultural elements by distinguishing it from other fruits, we can associate the answer to this question with the threshold status of the apple.

First of all, it is necessary to analyze how it is included in cultural elements and what meanings it corresponds to in order to reach the secret of the apple, which has been among the cultural motifs of almost all societies, which has come from the first human to the present without losing its charm.

From myths to tales, from folk songs to idioms, we witness the millions of years of history of humanity with the meanings attributed to the "apple". This testimony shows that the peoples of the world have created a common language has strong dynamics that have survived to the present day. The cultural elements that are decisive in the shaping of the social structure are constructed with metaphorical meanings ascribed to objective realities. Understanding humanity; It is related to understanding the tales, songs, idioms of peoples, and therefore the dream world of those peoples. Images included in these cultural elements are important indicators in the oral, written and visual narratives of peoples.

The work of Sigmund Freud and Carl Gustav Jung shows that the human mind is equipped to think and communicate in symbols, especially archetypes, transcends time and space. Symbolic narratives, which have some meanings behind them, are forms of expression that are frequently encountered in artistic and mythical interpretations. Myths, which have a symbolic narrative language, offer clues about the way we perceive the world in general. Symbolic narratives offer similar metaphorical meaning systems in art as in myths. The meaning relations of the image used bring different readings by carrying the work beyond being an ordinary visual. While this is sometimes interpreted by adhering to the iconographic narrative, as in the paintings dealing with religious or mythological subjects, sometimes it makes it possible to read the image through different meaning patterns in line with the artist's interpretation.

When we look at the apple image in the context of the relationship between art and mythology, we see that many artists, from Lucas Cranach to Gustave Klimt, produce works in parallel with mythological stories. However, many artists such as Yoko Ono and Claes Oldenburg, on the other hand, handled the image away from mythological iconographies, in line with the objective characteristics of the apple and with their own subjective interpretations. In addition, since the main problematic of artists such as Paul Cezanne and David Hockney is the use of different techniques and materials, the apple images we see in their works appear as ordinary images of compositions that reflect the technical and material experiences of the artists.

In this study, it has been tried to analyze the implicit meaning codes of the human through the image by focusing on the apple image, especially in art and mythology.

GİRİŞ

Sanat ve mitoloji, nesnel gerçekliğin imgesel bir anlatı dili içerisinde yeniden yorumlandığı iki farklı alandır. Ulaştıkları kitleleri imge aracılığıyla metaforik bağlamda düşünmeye yönlendirerek, alımlayıcılarına yarattıkları düşsel alan; dolaylı da olsa ortak bir dilin yansımalarını sunar. Mitoslar sanat içinde yeniden düzenlenirken, yorumcular da izleyiciler de onun bir yanılısama olduğunun farkındadır (Thomson, 1987: 85). Bu yanılısamayla yaratılan düşsel alan, insanı ve insanlık tarihini anlamamız bakımından önemlidir. “Sanat ve Mitoloji Bağlamında Elma İmgesi” başlıklı bu çalışmada, sanat ve mitoloji özelinde, elma imgesine odaklanılarak imge üzerinden insana dair olan örtük anlam kodları çözümlenmeye çalışılmıştır.

Elma sözcüğünün kökeni, “kötü”, “günah” gibi anlamlara gelen Latince “malus” ya da “malum” sözcüklerinden gelmektedir (Ercan, 2017: 1045). Âdem ile Havva’nın yasaklı meyveyi yemeleri ve işledikleri bu günahın tüm dünyaya kötülük getirmesi, sözcüğün Latince kökeninde mevcut olan “günah” ve “kötü” anlamlarıyla ilişkilendirilebilir.

Bin farklı türü olduğu bilinen gülgiller familyasının yuvarlak formu, güzel kokulu bu meyvesi; farklı renk ve tatlarda olabilmektedir. İlk olarak Kazakistan civarında görülen elma; içerdiği pektin sayesinde vücutta bulunan toksinlerin, ağır metallerin ve yabancı maddelerin atılımını kolaylaştırır. Böylelikle proteinin bağırsaklarda çürümeye engel olurken, kolesterolü, kalp hastalıklarını ve vücuttaki toksik maddeleri yok eden lifleri sayesinde kabızlık gibi sindirim sistemi rahatsızlıklarının da önüne geçer. Tüm bunların yanı sıra Alzheimer, dejeneratif sinir hastalıkları, gut ve romatizmal hastalıklara karşı da koruyucu özelliklere sahiptir (URL 1). Besin değeri yüksek ve son derece sağlıklı bu meyveyi diğer yiyeceklerden ayıran, onu sanat yapıtlarında, mitlerde, masallarda, kutsal kitaplarda, halk türküsü ve deyişlerinde simgesel bağlamda metaforik anlamlarla donatan ne olabilir? İlk insandan bugüne cazibesini yitirmeden gelebilen ve hemen hemen tüm toplumların kültürel motifleri arasında yer alan elmanın sırrına erebilmek için onun kültürel unsurlar içerisinde ne şekilde yer aldığı ve ne gibi anlamlara karşılık geldiğini çözümlenmek gerekmektedir.

1.Kültürel Motifler İçerisinde Elma İmgesi

Elma imgesinin kültürel unsurlar içerisindeki sembolik anlatımı, bünyesinde metaforik anlamlar barındıran diğer pek çok imge gibi farklı yorumlamalar şeklinde karşımıza çıkmaktadır. “...doğadaki hayvan ve bitki türleri toplumsal yapıya benzer biçimde, insanbiçimlileştirilerek düşünülmekte, böylece bir ölçüde dönüştürülerek tasarlanan doğa yeniden toplumsal yapıya yansıtılmaktadır” (Strauss, 1983: 13). Toplumsal yapı içerisinde deyimlerden atasözlerine, masallardan görsel motiflere cazibesıyla insanları büyüleyen bu meyve; kimi zaman türkülerde sağlığı ve güzelliği akla getiren “yârin al yanağı”na benzetilir, kimi zaman “yarım elma gönül alma” gibi deyimlerde büyüklüğünden ziyade kıymetine gönderme yapan söylemleri anlamına dahil eder. “Bir elmanın iki yarısı” tabiri ise kendilerine yasaklanan meyveyi yiyerek cennetten kovulan Âdem ve Havva gibi birbirini tamamlayan iki karşı cinsi, yasağın çiğnenmesi ise cinselliği akla getirir. Dini anlatılarda insanlığın yazgı seyrini değiştirerek Âdem’le Havva’nın cennetten kovulmasına neden olan bu yasaklı meyve, insanlığı cennetin tüm nimetlerini hazzın dayanılmaz cazibesine tercih eden bir acz içinde bırakır.

Kafka’nın ünlü romanı *Dönüşüm*’de Gregor Samsa’nın acılar içinde ölümüne sebep olan elma, iyi bir nişancı olması sayesinde oğlunun hayatını kurtaran William Tell için zorlu bir sınav aracına dönüşür. Pamuk Prenses ve Yedi Cüceler masalında, parlak kırmızı rengine aldanan prensesi derin bir uykuya sürüklese de masalın sonunda prensinin öpücüğüyle onu sonsuz bir aşkla buluşturur. Yunan mitolojisinde Eris tarafından Zeus’a fırlatılan “nifak tohumu”dur. Paris’i üç güzel arasından en güzelini seçmek zorunda bırakır ve Truva savaşına sebep olur. Bir başka efsane ise uyanış ve aydınlanma gibi dönüşümlerin aracısı olan bu gizemli meyvenin, Isaac Newton’un başına düşmesiyle yer çekimini keşfetmesine vesile olduğu şeklindedir.

Üzerine yüklenen olumlu-olumsuz tüm anlamlara rağmen yine de cazibesinden hiçbir şey kaybetmeyen elmanın sözlü ve yazılı anlatılarla bugüne aktarılan hikayesi, sıradan bir imge üzerinden insana dair olanı anlamamızı sağlar.

Mitlerden masallara, türkülerden deyimlere geniş bir yelpazede insanlığın milyonlarca yıllık geçmişine “elma”ya yüklenen anlamlarla tanıklık ederiz. Bu tanıklık, dünya halklarının belirli imgeler aracılığıyla ortak bir dil yarattığını ve bu dilin günümüze kadar ulaşabilen güçlü dinamiklere sahip olduğunu gösterir. Toplumsal yapının şekillenmesinde belirleyici olan kültürel unsurlar, nesnel gerçekliklere yüklenen metaforik anlamlarla inşa edilir. İnsanlığı anlamak; halkların masallarını, türkülerini, deyimlerini, dolayısıyla da o halkların düş dünyasını anlamakla ilişkilidir. Bu kültürel unsurlar içerisinde yer alan imgeler, halkların sözlü, yazılı ve görsel anlatılarında yer alan önemli göstergelerdir.

John Fiske'nin mit tanımlaması, *doğal bir olgunun ilkel akıl tarafından açıklanması* şeklindedir (Fiske, 2007: 34). Mitler, kolektif bilinçdışına ait arketipal öykülerdir. Bugün gelinen süreç ise, olguların açıklanmasında farklı referansları öncüller hale gelmiştir. Bu durum insanlığın primitif döneminde evreni algılayış biçimi ile bugün algılayışı arasındaki değişimi görünür kılarken, Steve Jobs, “Apple”ın yaratım sürecinde, modern teknolojinin sınırlarında düşsel bir dünyanın yansımalarını referans alarak *ilkel aklın*, (her ne kadar çağın sunduğu olanaklarla şekillense de) bilişsel yaratım sürecini besleyen önemli bir unsur olduğunu kanıtlar. Öyle ki, mitin kendisi bile kapitalist sistem içerisinde objeler ve şeyler dünyasında şeyleşmiş kişiye sunulan bir tüketim nesnesine dönüşür (Kılçık, 2020: 49).

Sigmund Freud ve Carl Gustav Jung'un çalışmaları göstermektedir ki, insan zihni sembollerle düşünmek ve iletişim kurmak üzere donatılmıştır. Sembollerin, özellikle de arketiplerin dili zamanı ve uzamı aşmaktadır. “Yeryüzünde farklı uygarlıklar, inançlar, topluluklar ve kültürler ortaya çıkıp gelişmiş, böylece her biri, kutsal kavramları, bireysel ve kolektif kimliklerin farklı yönlerini, soyut teorileri ve fikirleri tasvir ve ifade etmek yoluyla kendisine ait sembolik bir kelime dağarcığı geliştirmiştir” (Gibson, 2016: 7). Ardında birtakım anlamlar barındıran simgesel ya da sembolik anlatılar, sanatsal ve mitsel yorumlamalarda sıklıkla rastlanan ifade biçimleridir. Simge ya da sembol, günlük hayatımızda aşina olduğumuz fakat bilinen anlamına ek olarak özgün bağıntılar sunan resimler, terimler ya da adlar olarak karşımıza çıkmaktadırlar (Jung, 2009: 20).

2. Sanat ve Mitoloji Bağlamında Elma İmgesi

Sembolik bir anlatı diline sahip olan mitler, genel anlamda dünyayı algılama biçimimize dair ip uçları sunarlar. Hayata dair olayların genelleştirilmiş bir modeli olmaları nedeniyle diyalektik bir mantığın yansımalarını görünür kılarlar. Bu nedenle de sembollerin anlatım olanakları, olaylardan ziyade onların ortaya çıkma sebepleriyle ilişkilendirilir (Bayat, 2019: 11).

Sembolik anlatılar, mitlerde olduğu gibi sanatta da benzer metaforik anlam dizgeleri sunar. Kullanılan imgenin taşıdığı anlam bağıntıları, yapıtı sıradan bir görsel olmaktan öteye taşıyarak farklı okumalar sunar. Bu kimi zaman Flaman Barok ustalarından Peter Paul Rubens'in dini ya da mitolojik konuları ele aldığı resimlerinde olduğu gibi ikonografik anlatıya sadık kalınarak yorumlanırken kimi zaman da Rene Magritte ya da Yoko Ono gibi sanatçıların çalışmalarındaki olduğu gibi imgeyi farklı anlam örüntüleri üzerinden okumamızı olanaklı kılar.

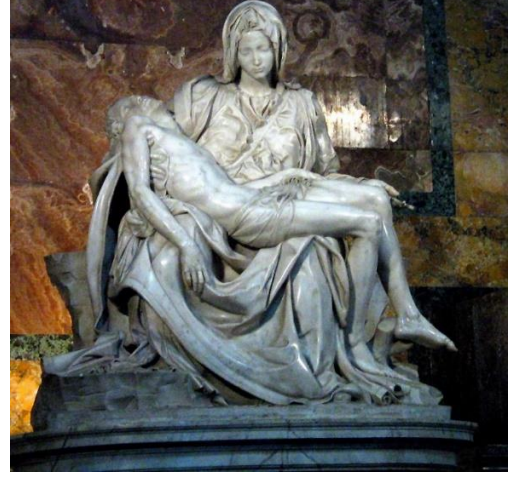


Görsel 1. Peter Paul Rubens, Parisin Yargısı, 1636, Londra Ulusal Galerisi, Erişim: 13.09.2021. (URL 2)

Rubens, "Paris'in Yargısı" (görsel 1) adlı tablosunda Yunan mitolojisinde Paris'in verdiği kararlarla Truva savaşının yaşanmasına neden olan altın bir elmanın hikayesini mitolojik anlatıya sadık kalarak yorumlar. Peleus'la Thetis'in Olympos'ta gerçekleşen düğününe davet edilmeyen kavga (nifak) tanrıçası Eris, bu duruma sinirlenir ve meydana üzerinde "en güzeline" yazılı altın bir elma atar. Elmayı kime vereceğine karar veremeyen Zeus, seçim yapması için Paris'i görevlendirir. Bunun üzerine İda dağında Hera, Athena ve Aphrodite arasında, hakemliğini Paris'in yaptığı bir güzellik yarışması gerçekleştirilir. Tanrıçalar elmaya karşılık Paris'e üç farklı vaatte bulunurlar. Athena sonsuz akıl ve başarı, Hera Asya krallığı, Aphrodite ise Sparta kralı Menelaus'un karısı Helena'nın aşkını teklif eder... Paris, Helena'nın aşkını tercih eder ve altın elmayı Aphrodite'ye verir. Paris'in Helena'yı kaçırmaya üzerine Truva savaşı başlar (Erhat, 1996: 424-425). Elma imgesi odağında gelişen olay örgüsü, imgeyi en güzele sunulan ve ardından felaketler zincirini başlatan güçlü bir metafora dönüştürür.

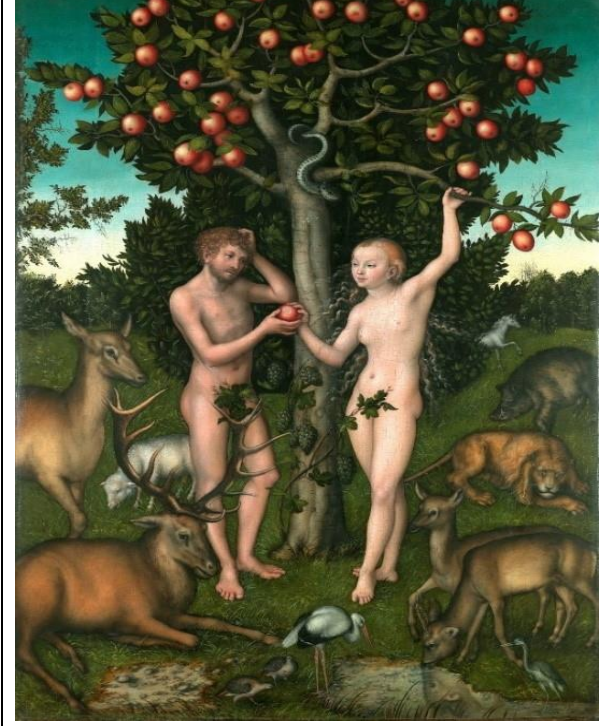


Görsele 2. Giovanni Bellini, Meryem ve Çocuk İsa, Ahşap üzerine Tempera, 84 cm x 64 cm, 1460-1464, Brera Sanat Galerisi, İtalya, Erişim: 13.09.2021. (URL 3)



Görsele 3. Michelangelo Buonarroti, Pieta, Mermer, 174 cm x 195 cm x 69 cm, 1498-1499, Aziz Petrus Bazilikası- Vatikan, Erişim: 13.09.2021. (URL 4)

Hristiyan ikonografisinin önemli figürlerinden Meryem ve İsa, sanat tarihinin hemen her döneminde sanatçılar tarafından ele alınmıştır. Giovanni Bellini tarafından 1400'lü yılların sonlarına doğru yapılan "*Meryem ve Çocuk İsa*" (*Greek Madonna*) (görsele 2.) adlı resimde çocuk İsa'nın elinde tutmuş olduğu elma imgesi bize onun gelecekte yaşayacağı *çileleri* haber eder. Bellini'nin yapmış olduğu resimde İsa'nın elinde tutmuş olduğu elma imgesi, imgenin bilindik anlamlarının ötesinde doğrudan acı ve çile ile ilişkilendirilmiştir. Resimde Meryem'in ve İsa'nın yüzünde ileride yaşanacakların hüznü hissedilir. İsa gelecekte; Adem ve Havva'dan insan nesline geçen günahkarlığın kefareti için çarmıha gerilerek ödeyecektir, dolayısıyla bunun göstergesi olarak da henüz bir yeni doğan olarak elinde günahın simgesi elmayı tutmaktadır. Michelangelo Buonarroti'nin "*Pieta*"sında (görsele 3.) ise Meryem'in kucığında insanlığın günahlarının bedelini ödeyen İsa'nın ölü bedenini görmekteyiz. Bellini'nin elma imgesiyle haber ettiği acı sonu Michelangelo bir başka Meryem ve İsa betimlemesiyle görünür kılmıştır.



Görsel 4. Lucas Cranach, Âdem ile Havva, ahşap üzerine yağlıboya, 117 x 80,5cm, (1526), Londra Courtauld Sanat Enstitüsü, Erişim: 06.07.2021. (URL 5)

Lucas Cranach tarafından yapılan ve elma imgesini merkeze alan bir diğer resim ise “*Âdem ile Havva*” (görsel 4.) resmidir. Sanatçı, konusunu İncil’den aldığı bu resmin pek çok versiyonunu yapmıştır. Resmin, Leipzig ve Chicago Sanat Enstitülerinde, Uffizi ve Viyana Sanat Müzelerinde farklı kompozisyonları mevcuttur. Resimde Âdem’le Havva’yı ilk günahı işlerken betimleyen Cranach, günahın işlenmesine sebep olan yılanın dışında cennette sakin ve huzurlu bir şekilde yaşayan aslan, kuzu, geyik, domuz gibi pek çok hayvanı barış içerisinde tasvir eder. Yasaklı meyve; elmanın yenmesinin ardından insanlık büyük acılarla yüzleşir, barış içerisinde yaşayan hayvanlar ise birbirine düşman olur. İyiyi ve kötüyü bilme ağacına ait meyvenin yasaklı olması ve bu yasağın Âdem ve Havva tarafından çiğnenmesi aslında insanlığın hedefteki Hayat Ağacı’na ulaşma yolunda aşılacak önemli bir eşiktir. Hayat Ağacı ölümsüzlüğü ifade eder ve tanrılara özgüdür (Yıldırım, 2008: 49). Cennetteki kusursuz halinden azledilen insan, kusurlarıyla birlikte dünyaya gönderilir. Hayatı yeni baştan kendi kavrayışıyla yaşayarak *kâmil insan* olma yolunda ilerler. Dünya onun yaşamak zorunda olduğu ara bir duraktan ibarettir ve asıl hedef kusursuzluğun simgesi Hayat Ağacı’dır.

Kutsal kitaplarda ilk insanın ilk günahının meyvesi olarak gösterilen elma, tüm uyarılara rağmen Âdem ile Havva’yı baştan çıkarır ve cennetten kovulmalarına neden olur; “Ey Âdem, eşinle birlikte cennete yerleşin, ikinizde oradaki nimetlerden istediğinizi bol bol yiyin, ancak şu ağaca yaklaşmayın, kendinize yazık etmiş olursunuz!”(Sadak, 2011: 5) uyarısına rağmen “Kadın ağacın güzel, meyvesinin yemek için uygun ve bilgelik kazanmak için çekici olduğunu gördü. Meyveyi koparıp yedi. Yanındaki kocasına verdi, o da yedi. İkinin de gözleri açıldı. Çıplak olduklarını anladılar.

Joseph Cambell kahramanı sıradan insandan ayırmanın keşfedilmemiş olana atılan ilk adımı atmak olduğunu vurgular. Âdem ile Havva ilk günahı işlemekten korkmazlar ve bu cesaret onlara bilgeliğe giden zorlu yolun kapısını aralar (Cambell, 2013: 94). Her ne kadar “bilmek” acı verici olsa da Mircea Eliade’nin vurguladığı üzere gücü de bünyesinde barındırır. Eliade, mitlerin yapısına dair analizlerinde herhangi bir nesne, hayvan ya da bitkinin kökenini bilmenin, bilene bu varlıklara dair sihirli bir güç kazandırdığından, onlara egemen olmayı sağladığından bahseder (Eliade, 2001: 25). Bilgi Ağacı’nın yasaklı meyvesini yiyerek lanetlenen Âdem ve Havva, sınırları zorlayan, yasakları aşan bu yönelişleriyle, bilinçlerinin gelişimi ve benliklerinin oluşumu açısından özgürleştirici bir hamlede bulunarak Eliade’nin vurguladığı gücü ele geçirirler. Bunun da ötesinde yalnızca Tanrı’ya özgü olan “bilme” ayrıcalığına da bir adım daha yaklaşmış olurlar. Oysa pek çok kültürde “...inanç ve dindarlık bilgiye yeğ tutulur ya da bazı bilgi türleri çok sakıncalı görülerek yasaklanır veya yalnızca bir grup insana özgü görülür...Birçok kültürde, tanrıların sırlarının peşine düşerek başkaldıran Âdem ve Havva, Prometheus, Oedipus gibileri ağır bir şekilde cezalandırılmış ve tanrıya öykünmeye kalkışabilecek diğer insanlara ders olsun diye sergilenmişlerdir” (Maslow, 2001: 67).

Antropologlar, doğa tarihiyle insan tarihi arasında sürekli bir ilişki olduğu görüşündedirler (Childe, 2006:16). Bu bağlamda antropolojik, sosyolojik ve evrimsel açıdan insanın gelişim süreci ve doğayla diyalogu metaforik olarak Âdem, Havva, elma, bilgelik ağacı ve cennet imgeleriyle ilişkilendirilebilir. İnsan türü ilk evrelerinde Âdem ile Havva’nın cennette yaşarken ki uyumlu hallerinde olduğu gibi diğer canlı türleri ve doğayla uyum içinde yaşar ve hatta doğayı temsil ederler.



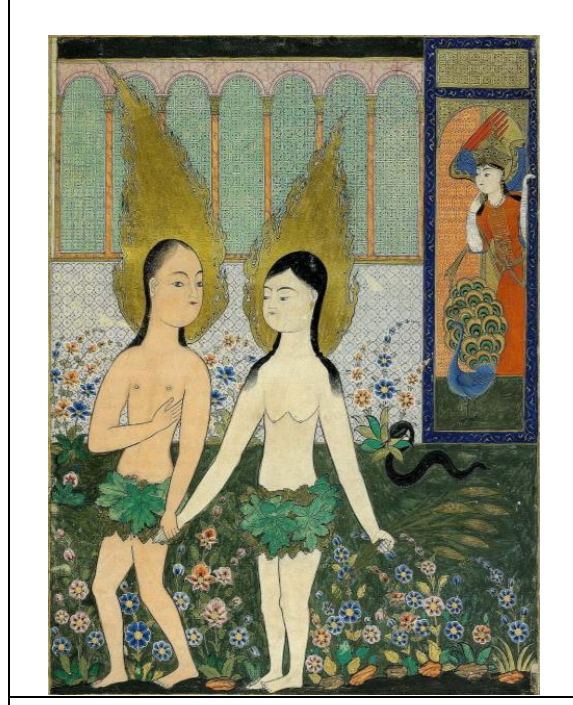
Görsel 5. Samira Makhmalbaf, Elma, (1998), Erişim: 07.07.2021, (URL 6)

Zamanla gelişen zekâsı ve düşünce gücü ile diğer canlılardan ayrılır. İnsanın yaptığı teknik aletler ile doğayı değiştirme gücü ve kazandığı benlik bilinciyle doğadan kopuşu; yasaklı meyve yiyerek bilgiye ulaşan ve sonrasında

kazandığı benlik bilinci ile cennetten kovulan Âdem ve Havva'yı akla getirir. Bu anlamda elma imgesi, bilgeliğe giden meşakkatli yolu aralarken, bilmenin sorumluluğundan doğan acıyı göğüslemeyi de gerekli kılar. Âdem'le Havva'nın yasaklı ağacın meyvesini koparmalarına neden olan merak, onlara bilmenin sorumluluğundan doğan zorlu bir serüvenin kapılarını da aralamış olur. Aralanan bu kapı yeni bir başlangıç olması itibarıyla sınır ya da eşik gibi kavramları da akla getirir.

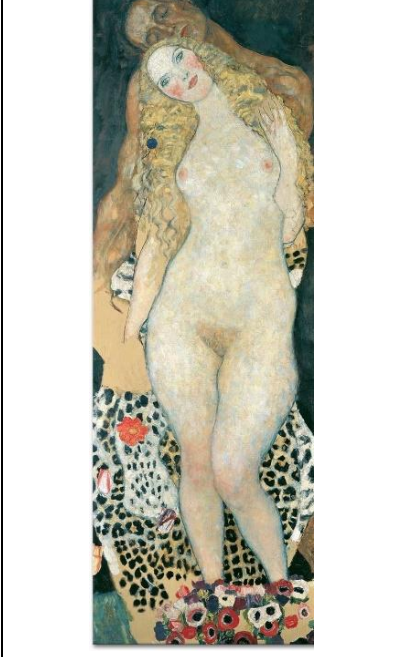
Sınırın aşılması, eşikin geçilmesi kolay olmamıştır. İnsanlık tarihi pek çok defa döneminin koşullarında anlaşılabilen Nicolaus Copernicus, Galileo Galilei gibi önemli buluşlara imza atmış bilim insanlarının zamanın anlayışı doğrultusunda cezalandırılmasına tanıklık etmiştir. Fakat aşılın bu sınırlar ve geçilen eşikler insanlığın bugününü şekillendiren önemli belirleyenlerdir.

İran asıllı kadın yönetmen Samira Makhmalbaf, 1998 yapımı “*Elma*” filminde (görsel 5.) elma, ayna, çiçek gibi nesnelere metaforik birer imgeye dönüştürerek filmde imgeler üzerinden derinlikli bir okuma sunar. Aileleri tarafından eve kapatılan ve bu nedenle zihinsel ve fiziksel gelişimlerini tamamlayamayan on iki yaşında iki kız kardeşin yaşanmış hikayesini anlatan filmde, görsel anlatı dilinin en önemli imgesi elmadır. Örtük anlamın aktarımında seçilen elma imgesi filmde bilgeliğe giden yolu aralar niteliktedir. Âdem'le Havva'nın yasak meyveyi yedikten sonra hiç bilmedikleri bir dünyanın gerçekleriyle yüzleşmek durumunda kalmaları gibi iki kız kardeşin filmde sürekli bir elmanın peşinden gitmeleri onları bilmedikleri bir dünyayı anlamak zorunda bırakır. Yıllardır kapalı oldukları alandan dışarı çıkmak ve yeni bir dünyayla tanışmak kardeşler için de bir eşik anıdır. Bu eşikin öte yanı tüm bilinmezleriyle hem cazip hem de tehlikelidir.



Görsel 6. Nakkaş Hasan, Âdem ile Havva'nın Cennetten Kovulması, Falname, (Bağcı, Çağman, Renda ve Tanındı, 2006: 195), Erişim: 13.09.2021. (URL 7)

Âdem ve Havva'nın cennet kovulma sahnesi İslam minyatürlerinde Kur'an-ı Kerim ikonografisiyle örtüşür biçimde yer almaktadır. İslam geleneğinde yasak meyve elmanın yerine, yasaklı yemiş; buğday başaklarını görmekteyiz (Bağcı vd. 2006: 195). Kalender Paşa tarafından yazılan Falname'de Nakkaş Hasan tarafından betimlenen "*Âdem ile Havva'nın Cennetten Kovulması*" (görsel 6) adlı minyatürde Havva'nın sol elinde buğday başakları vardır. Çıplaklıklarının utancıyla incir yapraklarıyla örtünen ikilinin arkasında ise cennetten kovulmalarına sebep olan tavus kuşu ve yılanı görmekteyiz. Kur'an-ı Kerim'de yılan ve tavus kuşu şeytana rehberlik ederek Âdem ve Havva'nın yasaklı yemişi yemelerine neden olur ve bu nedenle onlar da cennetten kovulur. Oysa aslında yılan yalan söylememiştir. Yasaklı ağacın meyvesini yemeleri, iyi ve kötüyü bilmelerini sağlar. Tersten bir okuma yapacak olursak yılan sayesinde Âdem ve Havva kendi gerçeklikleriyle yüzleştiklerini söylemek mümkündür. Ahmet Hamdi Tanpınar Hikayeler kitabında Havva'yı Adem'in "yalnızlığının aynası" olarak tasvir ederken hazzın ve ızdırabın da kaynağı olarak işaret eder. Tüm melekler Tanrı'nın aydınlığıyla yanıp tutuşurken Âdem, Havva'nın ışığıyla öylesine büyülenmiştir ki Tanrı'nın aydınlığını göremez olmuştur: Kendi içinden yanı başından geçen, avucunun içine hapsolan parmaklarının arasında ezilen bu aydınlık tenden ziyade kendi elini seyrediyordu. Sert, toprak renkli eli, bu yumuşak aydınlığın üzerine şaşırtıcı bir kudretle kapanmıştı (Tanpınar, 2011: 258).



GörSEL 7. Gustave Klimt, Âdem ile Havva, karışık teknik, 173 x 60 cm, (1917), Belvedere Galerisi, Erişim: 07.07.2021, (URL 8)



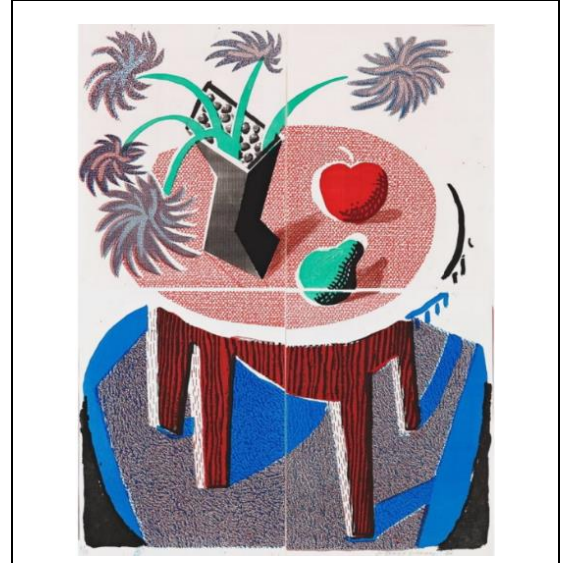
GörSEL 8. Gustave Klimt, Elma Ağacı I, tuval üzerine yağlıboya, 110 x 110 cm, (1912), Özel koleksiyon, Erişim: 01.10.2021, (URL 9)

Ahmet Hamdi Tanpınar gibi Gustav Klimt de Havva'yı göz alıcı aydınlıkta bir figür olarak betimler. 1917 tarihinde yapmış olduğu "*Âdem ile Havva*" (görSEL 7) resminde elmaya yer vermezken, elmayı yiyerek cennetten kovulmalarının sorumlusu olan Havva'yı adeta cesur bir kahraman edasında kompozisyonun merkezine yerleştirir. Dini anlatılarda Âdem'in kaburga kemiğinden yaratılan Havva, Klimt'in resminde koyu renklerle ve gözleri kapalı olarak betimlenen Âdem'in aksine, canlı ve parlak renklerle, gözleri açık olarak betimlenmiştir. Klimt'in Havva yorumu, yasaklı meyveyi yiyerek ilk günahı işleyen ve büyük bir uyanış yaşayan Havva'yı bilgeliğe giden yolu aralayan cesur bir kahramana dönüştürür. Resim yüzeyinde elma imgesi görünmese de sanatçının konuyu ele alış biçimi, uyanışın yasaklı imgesini dolaylı yollardan görünür kılar.

Mitolojik öyküler dışında, elmanın biçimsel formu ya da sanatçıların plastik unsurlara dair araştırmaları imgenin sanatsal yorumunda önemli bir göstergedir. Klimt, dini ya da mitolojik hikayelerin yanı sıra tüm bunlardan bağımsız olarak doğadan manzaraları da resimler. Bunu yaparken geleneksel bir malzemeye döneminin anlayışını yansıtır. Sanatçının bir dönem yapıtlarında özellikle ağaç imgesi üzerine yoğunlaştığını görmekteyiz. 1912 yılında yapmış olduğu "*Elma Ağacı I*" adlı çalışması (görSEL 8) bu anlayışın izlerini taşır. Modern anlayışta yapılmış olan bu çalışmada sanatçının doğayı *taklit* ederken ağaca ve elma imgesine getirdiği öznel yorum, yapıtı estetik açıdan özel bir konuma pozisyonlandırır.



GörSEL 9. Paul Cezanne, Şişe ve Elma Sepetli Natürmort, tuval üzerine yağlı boya, 65 x 80 cm, (1893), Chicago Sanat Enstitüsü, Erişim: 07.07.2021, (URL 10)



GörSEL 10. David Hockney, Masa Üzerinde Çiçekler, Elma ve Armut, Home-Made Prints, 22 x 17 cm, (1986), David Hockney Vakfı Koleksiyonu, Erişim: 08.07.2021, (URL 11)

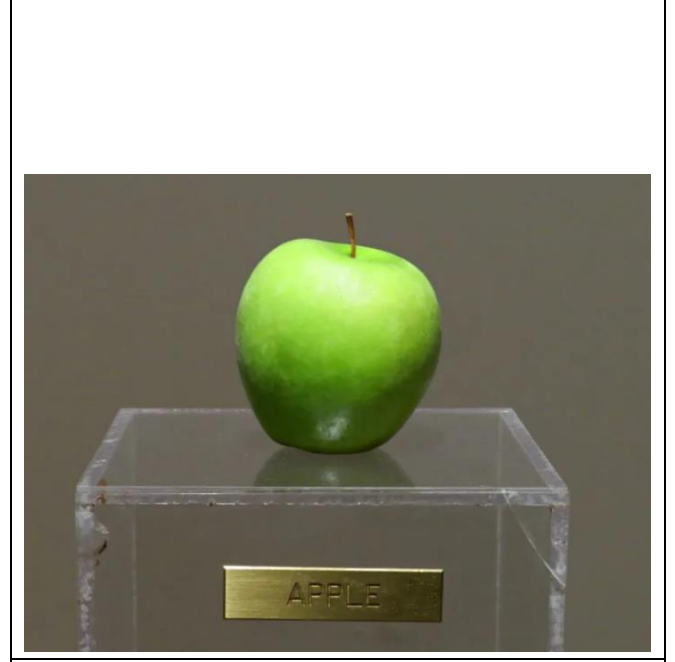
Klimt'in manzaraları gibi Cezanne'nin natürmortları da resmin içeriğinden ziyade yüzeyin biçimsel çözümlemesine yöneliktir. Sanatçı, “.. bir yandan günlük olanın içindeyken öte yandan onu estetik olarak yeniden yaratarak aşmaktadır”(Kuspit, 2006: 25). Natürmortlarının vazgeçilmez imgesi elma; sanatçının plastik anlatı diline dair analizleri yansıtır. Cezanne, kurduğu kompozisyonlarda gerçeği olduğu gibi aktarmak yerine biçim ve renk ilişkileri üzerine yoğunlaşır. Fırça darbeleriyle kurguladığı geometrik formlar Kübizm'in habercisidir. Onun resimlerinde her imge farklı perspektif açısıyla betimlenmiştir. “*Şişe ve Elma Sepetli Natürmort*” (görSEL 9) adlı resminde bu anlayışın etkisi net bir şekilde gözlemlenmektedir. Kompozisyonun kuruluş biçimi, kullanılan renkler, nesnelerin her birinin farklı perspektif açılarıyla resimlenmiş olması Cezanne'nin doğaya sadık kalmak ya da herhangi bir ikonografi aktarımı yapmak gibi kaygılardan öte plastik sorunlar üzerine yoğunlaştığını göstermektedir.

Cezanne gibi natürmortlarında elma imgesi kullanan bir diğer sanatçı ise David Hockney'dir. Sanatçı ilk dönem çalışmalarında jete dayalı yağlı boya resimler yapmış olsa da altmışlı yıllarda medya tarafından üretilen görüntülerin yeni bilinçliliğiyle teknik olarak farklı arayışlara yönelir. Hockney için teknikteki değişimler genellikle stildeki sıçramalara işaret eder (Fineberg, 2014: 234-235). Sanat ve teknoloji ilişkisi üzerine yoğunlaşan, konudan ziyade malzeme ve teknik meselelere getirdiği farklı bakış açısıyla dikkat çeken Hockney, teknolojiyi sanatsal üretim sürecinin bir aracı haline dönüştürür. Sanatçı, ilk olarak 1986'da bir fotokopi makinesi aracılığıyla “*Masa Üzerinde Çiçekler, Elma ve Armut*” (görSEL 10) çalışmasında olduğu gibi Home-Made Print'ler yapar. Sonraki süreçlerde iPad ve iPhone gibi cihazlarla yaptığı manzara ve natürmort resimlerinin başlıca imgesi yine elmadır. Natürmortu ve natürmortlarının temel imgesi elmayı, kendine özgü bir anlayışla farklı malzemelerin olanaklarıyla yorumlayan sanatçı, sıradan bir imgeyi, teknolojinin kendisine sunduğu olanaklarla yeniden anlamlandırır. Elma imgesinin, sanatçının deneysel çalışmalarını gerçekleştirirken kullandığı sıradan bir nesneye dönüşmesi, kültürel anlatıların bu önemli motifini bünyesinde barındırdığı anlamlardan soyutlar. Eric Fromm'a göre sembol dilinin günlük kullanım dilinden çok farklı bir mantığı vardır. Fromm, bu dilin mantığının yoğunluk, anlam ve çağrışım meseleleri üzerine temellendiğine vurgu yapar (Fromm, 1992: 18).



Görsel 11. Claes Oldenburg, Elma Çekirdeği, Karışık teknik, (1992), İsrail Müzesi, Erişim: 08.07.2021,

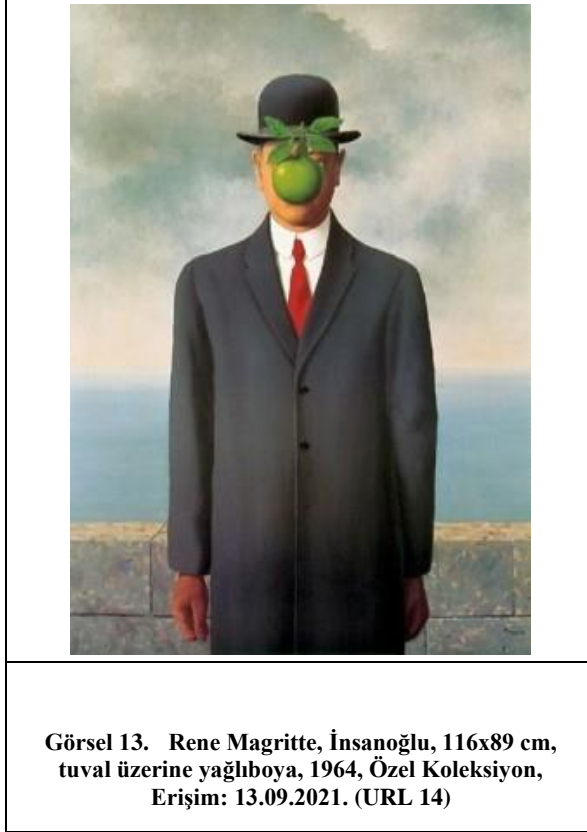
(URL 12)



Görsel 12. Yoko Ono, Elma, Pleksiglas kaide, Pirinç plaka, Elma, (1966), Erişim: 08.07.2021, (URL 13)

Bu bağlamda Pop Art'ın önemli isimlerinden Claes Oldenburg'un, 1960 sonrası çalışmalarında günlük kullanım nesnelarını yorumlayış biçimi özne-nesne ilişkisine farklı bir bakış sunar. Gerek kullandığı malzemeler ve uyguladığı teknik, gerek biçim-içerik bağlamında nesneyi yorumlayış şekli, özne-nesne ilişkisini tersten okumayı zorunlu kılar. Sanatçının devasa boyutlarda yapmış olduğu günlük tüketim nesneları, popüler kültürün dayatmalarını esprili bir dille sorgular niteliktedir. Dev hamburgerler, dondurmalar ve çürüyen elma çekirdekleri, kapitalist sistemin dayatmalarına maruz kalan kitlelerin sıradan zevklerini yüceltirken, dönemin gerçekliğine de ayna tutar. Basit bir nesnenin sahip olduğu güçlü potansiyeli kendine has yorumuyla görünür kılan sanatçı, öznenin konumlandığı pozisyona dair yeni bir perspektif açar. “Çürüyen Elma Çekirdeği” (görsel 11), öznenin müdahalesiyle formunu yitirmiş mükemmel kalıntısı olması itibarıyla, tüketim kültürünün çıkmazlarını akla getirir. Öte yandan ısırılmış elma imgesi, Adem'le Havva'nın cennetten kovulmasına neden olan elmayı hatırlatması bakımından Cezanne ve Hokney'in elma yorumlarına mesafeli durur.

Japon sanatçı Yoko Ono'nun “Elma” (görsel 12) etiketiyle şeffaf bir stant üzerinde sergilediği gerçek bir Granny Smith elmayla yapmış olduğu çalışma, izleyiciyi doğrudan işin içine dahil eder. Günler içerisinde çürüyen, çürüdükçe izleyici tarafından yenisi ile değiştirilmesi beklenen elma, zamanın akışıyla birlikte kaçınılmaz olan sonsuz bir çürüme-yenilenme döngüsüne vurgu yapar. Sanatçının imge üzerinden izleyiciye açmış olduğu alan, nesnenin çok ötesinde bir sorgulama biçimi gerektirir. İzleyiciyi farklı düşünüş biçimlerine zorlayan bu alan, mitolojik öykülerde sunulan düşsel alandan çok farklıdır. Mirca Eliade'nın vurguladığı üzere “Mitleri bilmek demek, nesneların kökenindeki sırrı öğrenmek demektir (Eliade, 2001: 23) oysa bir sanat yapıtı üzerinden imgeye bakmak, izleyicinin düşünüş biçiminde farklı kırılmalar yaratma potansiyeliyle, bakışın evrilmesi demektir. Yine de meyvenin stant üzerinde gerçekleşen bu özel sunumu elmanın Âdem'le Havva'dan başlayan o karşı konulamaz cazibesini çağrıştırmaktadır.



Görsel 13. Rene Magritte, İnsanoğlu, 116x89 cm, tuval üzerine yağlıboya, 1964, Özel Koleksiyon, Erişim: 13.09.2021. (URL 14)

Yoko Ono çalışmalarında olduğu gibi Belçikalı sürrealist sanatçı Rene Magritte'in resimlerinde de elma imgesi izleyiciyi farklı düşünüş biçimlerine zorlayan güçlü bir metaforik öğedir. Sigmund Freud psikanaliz çalışmalarında bireyin zihinsel süreçlerini, bilinç dışına itilen unsurlarla ilişkilendirirken rüyaların, uyanık yaşamda farkına varmadığımız birtakım semboller ifade ettiğinden bahseder (Freud, 1994: 169). Freud'un Psikanaliz kuramından etkilenen Sürrealist sanatçılar ise çalışmalarında, görünenin ardına gizlenene odaklanır. Belçikalı sürrealist sanatçı Rene Magritte, "*İnsanoğlu*" (görsel 13) adlı çalışmasında figürün yüzünü yeşil bir elmanın ardına gizler. Sol gözünü gördüğümüz figür, gizlenen şey tarafından izlendiğimiz algısı uyandırır. Bakışın seyri üzerinden yaşanan karmaşa izleyiciyi tekinsiz bir durumun içinde bırakır. Sanatçı, baktığımızla gördüğümüzün aynı şey olmadığını, üç boyutlu tuval yüzeyinde gördüğümüz imgenin, gerçeğin sadece temsili olabileceğine vurgu yapar.

Gerçeği görmek adına "yamuk bakma"yı salık veren Slovaj Zizek gibi Rene Magritte de gördüğümüz şeylere bakışımızı sorguladır. Tuval yüzeyinde gördüğümüz elma imgesiyle, zihnimizde canlanan elmanın nesnel gerçekliği (koku ya da tadı gibi) birbirinden çok farklıdır. Bu bağlamda sanatçının resimlerinde elma imgesini ele alış biçimi ne kültürel motiflerde ne de mitolojik hikayelerde tam olarak karşılık bulur. Sanatçının "*Dinleme Odası*", "*Bu Bir Elma Değildir*" gibi pek çok resminin ana imgesi elma olsa da nesnelere orijinal görüntülerini gerçeküstü bir bağlamda yorumlayan Magritte'in temel sorunsalı; imge üzerinden "bakış" meselesidir.

SONUÇ

Elma; rengi, formu, tadı, kokusu gibi nesnel gerçekliğinin yanı sıra toplumların kültürel unsurları içerisinde barındırdığı farklı anlamlarla, mitolojik öykülerde ve sanat yapıtlarında sıklıkla karşılaştığımız bir imgedir. Yazılı ve sözlü anlatılarda; cennet-dünya, yaşam-ölüm, mutluluk-mutsuzluk gibi uçlar arasında, sınır bir çizgiyi akla getirir. Elmayla kurulan diyalog sonrası gerçekleşen değişim, elmanın bu eşik olma durumuyla yakından ilişkilidir. Mit ve masallarda rastlanan elma imgesi, belirsiz durumun keskin bir kırılmayla netlik kazanacağı ve sonrasında büyük bir değişimin yaşanacağını haber eder. Âdem'le Havva'nın elmayı yemeleriyle hem buldukları mekân hem buldukları mekânı algılayış biçimleri değişir. Havva'nın, cennet ve dünya arasındaki eşik aşmasına neden olan

hamlesi, onu bir anda kahramana dönüştürür. Joseph Campel, mit ve masallarda kahramanın yolculuk esnasında aştığı eşiklerle değişime uğradığını, onu kahramana dönüştüren şeyin tam da bu eşikler olduğunu vurgular. William Tell'in oğlunun başında duran elma, Tell'in keskin nişancılığı sayesinde yaşamla ölüm arasındaki belirsiz durumu ortadan kaldırır. Eris'in "en güzeli"ne verilmesi için ortaya attığı elma, Truva savaşının yaşanmasına neden olur. Bütün bunlar göstermektedir ki elmanın var olduğu her yerde önemli bir değişim yaşanmıştır.

Araştırma sürecinde tespit edilen bulgular göstermektedir ki; elma imgesi barındırdığı tüm olumsuz anlamlara rağmen bir şeylerin aşılması, yeni bir başlangıcı beraberinde getirmesiyle iyi ve güzel olanı salık verir.

Sanat ve mitoloji ilişkisi bağlamında elma imgesine baktığımızda, Lucas Cranach'dan Gustav Klimt'e pek çok sanatçının mitolojik öyküler paralelinde işler ürettiklerini görmekteyiz. Oysa Yoko Ono ve Claes Oldenburg gibi birçok sanatçı ise imgeyi mitolojik ikonografilerden uzak, elmanın nesnel özellikleri doğrultusunda ve kendi öznel yorumlamalarıyla ele almıştır. Bunların yanı sıra Paul Cezanne ve David Hockney gibi sanatçıların temel sorunsalı farklı teknik ve malzeme kullanımı olduğundan onların çalışmalarında gördüğümüz elma imgeleri, sanatçıların teknik ve malzeme deneyimlerini yansıtan kompozisyonların sıradan birer imgesi olarak karşımıza çıkmaktadır.

Makalenin girişinde, elmayı diğer meyvelerden ayırarak onu kültürel unsurlar içerisinde anlamlı kılan şeyin ne olabileceğine dair sorduğumuz sorunun yanıtını, elmanın eşik olma durumuyla ilişkilendirmek mümkündür. Bireyin elmaya girdiği diyalog sonrası kahramanlaşması, imgeyi sihirli bir hale getirerek onu benzer diğer imgelerden ayırmaktadır.

Varlıkların nesnel gerçeklikleri ile bünyelerine dahil ettikleri kültürel anlamlar, onları sanatın ve mitolojinin birer anlatı aracına dönüştürmektedir. Sanat ve mitoloji, imge aracılığıyla izleyicisine metaforik anlatılarla yoğrulmuş düşsel alanlar yaratır. İnsana dair olanın en samimi hallerini taşıyan bu alanlar, imge üzerinden insanı anlamamızı olanaklı kılar. Bu çalışmada elma imgesi aracılığıyla sanatsal ve mitolojik anlatılarda yaratılan düşsel alanlara tanıklık ederken dolaylı olarak insana dair olanla yüzleşiriz.

KAYNAKÇA

- Akyıldız Ercan, C. (2017). "Söylencelerde ve Masallarda Elma Sembolü," *Atatürk Üniversitesi Sosyal Bilimler Enstitüsü Dergisi* 21-3, 1045.
- Bağcı, S., Çağman, F., Renda, G., Tanındı, Z. (2006). *Osmanlı Resim Sanatı*, (Ankara: Kültür ve Turizm Bakanlığı Yayınları, 2006), 195.
- Bayat, F. (2019). *Mitolojiye Giriş*, (İstanbul: Ötüken Yayın), 11.
- Cambell, J. (2013). *Kahramanın Sonsuz Yolculuğu*, (İstanbul: Kabalcı Yayıncılık), 94.
- Childe, G. (2006). *Kendini Yaratan İnsan*, (İstanbul: Varlık Yayınları), 16
- Eliade, M. (2001). *Mitlerin Özellikleri*, (İstanbul: Om Yayınevi), 25.
- Erhat, A. (1996). *Mitoloji Sözlüğü*, (İstanbul: Remzi Yayınevi), 424-425.
- Fineberg, J. (2014). *1940'ın Günümüze Sanat*, (İzmir: Karakalem Kitabevi Yayınları), 234-235.
- Fiske, J. (2007). *Mitler ve Mitleri Yapanlar*, (İzmir: İlyayayınevi), 34.
- Freud, S. (1994). *Psikanalize Giriş Dersleri*, (Ankara: Öteki Yayınevi), 169.
- Fromm, E. (1992). *Rüyalar, Masallar, Mitoslar*, (İstanbul: Arıtan Yayınevi), 18.
- Gibson, C. (2016). *Semboller Nasıl Okunur?* (İstanbul: Yem Yayın,), 7.
- Jung, C. G. *İnsan ve Sembolleri*, (İstanbul: Okuyan us Yayın), 20.
- Kılıksız, J. H. "Mitler: Protagonistleri İnsan Olan Tanrı Hikayeleri," *Düşünbil Felsefe Dergisi* 87-Ocak, 49.
- Kuspit, D. (2006). *Sanatın Sonu*, (İstanbul: Metis Yayınları), 25.
- Kutsal Kitap Eski ve Yeni Anlaşma, (İstanbul: Yeni Yaşam Yayınları, 2001), 4.
- Levi- Strauss, C. (1983). *Din ve Büyü* (İstanbul: Yol Yayınları), 13.
- Maslow, A. (2001). *İnsan Olmanın Psikolojisi*, (İstanbul: Kuraldışı Yayıncılık), 67.
- Yıldırım, N. (2008). *Fars Mitoloji Sözlüğü*, (İstanbul: Kabalcı Yayınevi), 49.
- Sadak, B. (2011). Kur'an-ı Kerim ve Türkçe Anlatımı, (İstanbul: Marmara Üniversitesi İlahiyat Fakültesi Vakfı Yayınları,). 5.
- Tanpınar, A. H. (2011). *Hikayeler* (İstanbul: Dergâh Yayınları), 258.
- Thomson, G. (1987). *İnsanın Özü* (İstanbul: Payel Yayınevi), 85.
- URL 1: <https://cutt.ly/iWW6Kxt> Erişim Tarihi: 13.07.2021.
- URL 2: <https://cutt.ly/2W0gI5N> Erişim Tarihi: 13.09.2021.
- URL 3: <https://cutt.ly/qW0gd8g> Erişim Tarihi: 13.09.2021.
- URL 4: <https://cutt.ly/KW2wgC0> Erişim Tarihi: 13.09.2021.
- URL 5: <https://cutt.ly/fmIOx22> Erişim Tarihi: 06.07.2021.
- URL 6: <https://cutt.ly/XmUYKMa> Erişim Tarihi: 07.07.2021.
- URL 7: <https://cutt.ly/PW0h7zn> Erişim Tarihi: 13.09.2021.
- URL 8: <https://cutt.ly/9mUUaiW> Erişim Tarihi: 07.07.2021.
- URL 9: <https://cutt.ly/1ES5rk0> Erişim Tarihi: 01.10.2021.
- URL 10: <https://cutt.ly/AmUY7fq> Erişim Tarihi: 07.07.2021.
- URL 11: <https://cutt.ly/LmIm3qm> Erişim Tarihi: 08.07.2021.
- URL 12: <https://cutt.ly/TmIOyHB> Erişim Tarihi: 08.07.2021.
- URL 13: <https://cutt.ly/WmIO6R> Erişim Tarihi: 08.07.2021.
- URL 14: <https://cutt.ly/FW0jnNK> Erişim Tarihi: 13.09.2021.