

# THE RELATION OF MIGRATION AND CRIME IN INTERNATIONAL LITERATURE

**Hasan Hüseyin Tekin**

## **Abstract**

*It is widely assumed that the crime rates will increase in parallel with the increasing migration movements around the world. However, this assumption cannot go beyond being partially correct even though it is supported by some studies in the literature. In fact, there are comprehensive studies in the international literature that reach the conclusion that immigration does not increase crime. Whether the immigrants who are accused of committing crime are really guilty or not, this could be evaluated by taking into account the cultural dimension of the crime and the differences in lifestyles. Such an assessment adds a different dimension to the issue, as it will open up social cohesion and the relativity of crime to discussion. The USA and Western European countries, which are highly experienced in terms of dealing with immigrants, have similar experience in terms of conducting comparative scientific studies on immigrant population and the local people. Such studies reveal that the judgement that crime will increase in line with immigration is not very valid. Also explaining criminal behavior only with immigration brings forward the problem of single factor explanation in social sciences. This study aims to show by examining international studies and foreign countries' experiences that, although there is a partial relationship between immigration and crime rates, the assumption that this relationship is a direct relationship is a biased and unscientific one, and that crime does not always increase with the increase of immigration.*

**Keywords:** *Immigration, Crime, the USA, Western Europe.*

# ULUSLARARASI LİTERATÜRDE GÖÇ VE SUÇ İLİŞKİSİ

**Hasan Hüseyin Tekin\***

## Öz

*Dünya üzerinde artan göç hareketlerine paralel olarak suç oranlarının da artacağı şeklinde yaygın bir kanaat mevcuttur. Bu zannın, literatürde bazı çalışmalar tarafından desteklense de kısmen doğru olmanın ötesine geçemediği de bir gerçektir. Nitekim uluslararası literatürde göçün suçu artırmadığı şeklinde sonuçlara ulaşan geniş ölçekli bilimsel çalışmalar da mevcuttur. Suç isnadına maruz kalan göçle gelen nüfusun gerçekten suçlu olup olmadığı da suçun kültürel boyutu ve yaşam tarzları çerçevesinde değerlendirilebilir. Böyle bir değerlendirme, toplumsal uyum ve suçun göreceliliğini tartışmaya açacağı için, konuya ayrı bir boyut katmaktadır. Dünyada göçle gelen yabancı nüfus ile yaşadığı ilişkiler açısından hayli tecrübeli olan ABD ve Batı Avrupa ülkeleri, bu tecrübelerini göçle gelen nüfus ve yerli halk nezdinde yaptıkları karşılaştırmalı bilimsel çalışmalara da aktarmışlardır. Çıkan sonuçlar incelendiğinde, göçle birlikte suçun artacağına dair genel kabulün çok da geçerli olmadığı yönünde bir sonuç ortaya çıkmaktadır. Suçu oluşturan unsurların sadece göçe bağlanarak açıklanmaya çalışılması da sosyal bilimlerden tek faktörle açıklama sorununu ortaya çıkarmaktadır. Bu çalışma, her toplumda göç ve suç arasında doğru orantılı bir ilişkinin var olduğu şeklindeki ön yargılı ve bilimsel dayanaklardan yoksun fikirde kısmen doğruluk payı olduğunu, fakat zannedildiği gibi her zaman göçün artmasıyla suçun da artmadığını, uluslararası literatür ve yabancı ülke örnekleri üzerinden göstermeyi amaçlamaktadır.*

**Anahtar Kelimeler:** Göç, Suç, ABD, Batı Avrupa.

\* Doç. Dr., Polis Akademisi, Güvenlik Bilimleri Enstitüsü Suç Araştırmaları, hhtekin@hotmail.com, <https://orcid.org/0000-0002-6300-4098>.

Bu makaleye atf için: Tekin, Hüseyin Hasan. (2021). Uluslararası Literatürde Göç ve Suç İlişkisi, SDE Akademi Dergisi, 1(2), 12-40.

## Giriş

Günümüzde teknolojinin baş döndürücü gelişimine bağlı olarak küresel iletişim kanallarındaki hızlı dönüşüm, uluslararası göçü teşvik etmektedir. Diğer taraftan bireylerin yaşam standartlarındaki gayri iradi değişimler, doğal olarak bireylerin zorunlu yer değiştirmesine neden olmaktadır. Söz konusu sosyal hareketliliğin gerçekleştiği toplumlarda göç edenlerle yerel halk arasında ister istemez etkileşim olmaktadır. Bu etkileşimde, olumlu sonuçların yanında bazı problemlerde ortaya çıkmaktadır. Suç olgusu bu problemlerin başında gelmektedir. Göç ve suç arasındaki ilişki birçok sosyal bilimcinin dikkatini çekmiş ve bu konuda çeşitli çalışmalar yapılmıştır. Yapılan bu çalışmaların sonuçları da araştırmanın yapıldığı mekâna ve zamana göre farklılık göstermektedir. Bazı araştırma bulguları yaşanan göç olgusuna bağlı olarak suç oranlarının arttığını ifade ederken, diğer bazı araştırma bulguları ise göç ve suç arasındaki ilişkinin çok da fazla anlamlı olmadığını ortaya koymaktadır. Yukarıdaki ifadeden anlaşılacağı üzere göç ve suç arasındaki ilişkiyi ortaya koyan çalışmalar farklı ülkelerde farklı sonuçlara ulaşmıştır. Göç ile suç arasında doğrusal bir ilişkinin olduğu varsayımının her zaman ve her yerde ve her suç türünde doğru olduğunu söylemek ön yargılı bir davranış olacaktır. Sosyal bir olgu olan suçu belirleyen yegâne sebebin göç olduğunu söylemek ve suçun sebebinin tek faktöre indirgemek, kapsamlı bir araştırma olmaksızın bilimsel olmayan bir iddiadan öteye geçemeyecektir. Toplumsal olayları sadece tek faktörle açıklamaya çalışmak, işi içinden çıkılmaz bir boyuta taşıyacaktır. Buradan hareketle genel olarak göç ve suçun birbirleriyle ilintili olduğunu ve göçün doğrudan bazı suçlarda artışa yol açtığını söylemek kısmen mümkün olsa da bunu aşırı bir şekilde genellemek pek de mümkün görünmemektedir. Pek tabiidir ki göçle gelen nüfusun oranı, yaşam tarzları, uyum potansiyelleri ve insan onuruna yaraşır asgari geçim standardı oluşumu yanında, ev sahibi toplumun kabul ve potansiyeli de uyumu kolaylaştırıcı ve olası çatışmaları en aza indirici temel faktörler olarak görülebilir. Yeni topluma uyumun en temel iki bileşeni dil ve istihdam olarak ifade edilmektedir. Şüphesiz bu ikisinde alınan mesafe problemlerin çok büyümeden çözümüne yardımcı olacaktır.

Bu çalışmada, göç ve suç olguları tanımlandıktan sonra göçün suçla ilişkisi kavramsal ve kuramsal düzeyde ele alınarak, akabinde özellikle

ABD ve Batı Avrupa ülke deneyimleri çerçevesinde göç ve suç ilişkisi, literatür üzerinden tartışılmaya çalışılacaktır.

## **1. Göç olgusu**

Türk Dil Kurumu (TDK) tarafından “Ekonomik, toplumsal, siyasi sebeplerle bireylerin veya toplulukların bir ülkeden başka bir ülkeye veya bir yerleşim yerinden başka bir yerleşim yerine gitme işi, taşınma, hicret, muhaceret” (www.sozluk.gov.tr, 2021) şeklinde tanımlanan göç, doğum ve ölümün yanında bir merkezin nüfusundaki değişimleri etkileyen önemli faktörlerden birisidir (Ay, 2013). Göç de, en yalın haliyle insanların bir yerden başka bir yere doğru yaptıkları sosyal bir harekettir. Göç başka bir tanımda, bir yerde yaşayanların kendi hür iradeleriyle yaşadığı yerleri, başka yerlerde daha uzun zamanlı yaşamak üzere değiştirmeleri ve yeni yaşam yerlerine adaptasyon süreci olarak da ifade edilmektedir (Tekeli, 2006: 69). Uluslararası Göç Örgütünün tanımına göre ise; “Bir kişinin veya bir grup insanın uluslararası bir sınırı geçerek veya bir devlet içinde yer değiştirmesi, süresi, yapısı ve nedeni ne olursa olsun insanların yer değiştirdiği nüfus hareketleridir. Buna, mültecilerin, yerinden edilmiş kişilerin, ekonomik göçmenlerin, aile birleşimi gibi farklı amaçlarla hareket eden kişilerin göçü de dâhildir.” (IOM, 35-36). Tüm bu tanımlamaların ortak noktası ise yer değiştirme yani hareketin vurgulanmasıdır. Göç kısaca uluslararası ya da ülke içindeki hareketliliğin genel adı olarak açıklanabilir.

Göç olgusu dünyada 1950’li, Türkiye’de ise 1960’lı yıllardan itibaren ağırlıklı olarak çalışılmaya başlanmıştır. Elbette ki bu tarihlerden önce de göç toplumları etkileyen bir unsur olarak bulunmuş ve çeşitli araştırmalara konu olmuştur. Ancak 20. yüzyılın ortalarına kadar göç, ülkelerin nüfus hareketleri içinde dikkat çeken bir konumda bulunmadığı için üzerinde çok fazla durulmamıştır. Türkiye’de 1950’li yıllarda uygulanan kalkınma faaliyetleri ile birlikte bölgeler arası farklılıklar artmış, hızlı nüfus artışı ve tarımda makineleşmeyle birlikte iç göç ve dış göç hareketleri hızlanmıştır (Özcan, 1997:78-91). Öyle ki 1950’li yıllarda nüfusun ancak yüzde 19’u kentsel alanda yaşarken bu oran 1970’de yüzde 36’ya ve 1990’da yüzde 56’ya yükselmiştir (İçduygu ve Ünal, 1997: 43). Bu değişimler gözleri

göç kavramına çevirmiş ve bu alanda çeşitli araştırmalar yapılmaya başlanmıştır. Bu anlamda göçün tanımlanmasının yanında göç türleri üzerinde de durulmuş ve incelenmiştir.

Zamana, ihtiyaçlara ve duruma göre birçok farklı türleri ortaya çıkan göç kavramını; genel olarak kapsadığı süre (geçici göçler-uzun dönem göçler) ve göç edenin iradesi dışında gerçekleşmesi (zorunlu göçler-zorlama göçler) yönünden ikiye ayırmak mümkündür (Ay, 2013). Kapsadığı süreye göre göçlerden geçici göçlere, tayin ve görev değişikliği örnek olarak vermek mümkündür. Göç edenin iradesi dışındaki göçlerin örnekleri ise; Suriye İç Savaşı yüzünden göç edenlerin durumu ve devletin veya terör örgütlerinin baskısı ile yapılan göçlerdir. Bunlar zorunlu göçler olarak değerlendirilmektedir.

Bu çalışmada göç konusu, iç ve dış göç olarak ele alınmıştır. Buna göre; iç göç, bir ülke sınırları içerisinde gerçekleşen göç iken; eğer göç devletleri ayıran sınırlardan biri geçilmek sureti ile yapılıyorsa dış göç adını almaktadır.

## 2. Suç olgusu

Suç kavramı insanoğluluyla yaşıt bir kavramdır. İlk insandan günümüze, özellikle de insanların topluluk halinde yaşamaya başlamasıyla artarak gelmiştir. Böylesine eski bir kavram olmasına rağmen suçun tanımlanmasında birlik sağlanamadığı görülmektedir. Çünkü suç, zamana, topluma ve insana göre değişen bir kavramdır. Suç “hukuk kurallarının toplum için zararlı ve tehlikeli görerek yasakladığı ve cezai yaptırıma bağladığı eylem” olarak tanımlanmaktadır (Ana Britannica, 1994). Tappan (1947)’a göre suç “ceza yasalarını herhangi bir savunma ve mazereti olmaksızın ihlal etmede kasıtlı davranmadır ve devlet tarafından cezalandırılır.” Hall Jerome (1947:8-18) göre suç; toplumsal çıkarlar üzerinde zararlı etkisi olan, suç niyeti olan, yasal olarak cezaya bağlanmış kasıtlı davranışlardır. Reid (1982: 76-77)’e göre suçun tanımını yapmak mümkündür, ancak bu tanım durumu veya kişiye göre değişebilmektedir. Bir davranış bazı kişiler tarafından bazı durumlarda yapıldığı zaman suçtur, başka kişiler tarafından başka durumlarda yapıldığı zaman suç değildir. O halde suç tümüyle tanımsal bir faaliyetir.

Ceza hukuku anlamında suç kavramı ise; kanun tarafından ceza yaptırımına bağlanan bütün hareketleri ifade eder. Yani bir kişinin bir eyleminin suç olabilmesi yasada belirtilen bazı koşullara bağlıdır. Buna aynı zamanda “cezalandırılabilme şartları” da denir. Yine bir fiilden dolayı fail hakkında suçun cezasına maruz bırakma için gereken şartlara da “kovuşturma veya yargılama şartı” denir. Suç kavramı suçlu hareket ve ihmali davranışlarını belirtir. Suçun kapsamı toplumların siyasal yapılarına, sosyal yapılarına, kültürel özelliklerine ve inanç sistemlerine göre değişebilmekte ve yeni anlamlar kazanabilmektedir. Örneğin Türkiye’de 1996 yılında yürürlüğe giren ve kapsamı alanı daha sonra genişletilen 4207 sayılı Tütün Mamullerinin Zararlarının Önlenmesine Dair Kanundan önce kapalı alanlarla sigara içmek suç değilken, bu kanunun yürürlüğünden sonra bu fiili gerçekleştirenler hakkında hem idari hem adli para cezası getirilmiştir. Buradan da açıkça görüleceği üzere suç; bir toplumda belirli bir zamanda kabul edilen normlara, kurallara, değerlere uygun olmayan davranışlar sergilemektir.

Suç tanımının yanında suçlu davranışının açıklanması da önemlidir. Bu konuda Klasik Ekol ve Pozitif Ekol genel olarak suçlu davranışını açıklamışlardır. Klasik Ekole mensup kriminologlara göre, bireyler istediklerini elde etmek için yasal ve yasal olmayan yolları seçmekte özgürdür. Bir başka ifadeyle Klasik Ekol bireylerin özgür iradesini esas alır (İçli, 2004:45). Pozitif Ekol temsilcilerinden olan Enrico Ferri (İçli, 2004:51) suçun temelde suçlunun içinde yaşadığı toplum tarafından üretildiğini, kişilerin bunun seçmediklerini, aksine yaşam koşullarının bu duruma sebebiyet verdiğini ifade eder. Ferri, suçun önleyici yollarla kontrol edilebileceğini iddia eder.

Suç oluşumunda bireylerin içinde buldukları sosyo-ekonomik yapının, kültürün, geleneğin, göreneği ve çevrenin etkisi yadsınamaz. Neticede birey sağlıklı bir toplumda bulunursa çevresinden etkilenecek kendisi de sağlıklı olacak, aksi takdirde olumsuz, istenmeyen, kötü amaçlı davranışlar sergileyebilecektir. Ayrıca yerleştikleri toplumun kurallarını içselleştirememiş kişi ya da grupların anomi durumuyla karşı karşıya kalmaları ve suçlu davranışı içerisinde bulunmaları da beklenebilir. Bu minvalde gerek iç göç gerekse dış göç vesilesi ile gelenlerin yerleştikleri toplumda sosyal bütünleşmeye dahil olmaması beraberinde suç olgusunu meydana getirebilmektedir.

Bu çalışmada ele alınan göç ve suç ilişkisinin, ülke örneklerinde araştırmacılar tarafından suçun “malvarlığına karşı suçlar (property crimes)” ve “şiddet suçları (violent crimes)” olarak iki başlıkta incelendiği gözlenmiştir. Bu suç türlerinin yerel mevzuattaki karşılığı araştırıldığında malvarlığına karşı suçlar; Türk Ceza Kanunu’nun 141-168. maddelerinde sayılan; hırsızlık, nitelikli hırsızlık, yağma, mala zarar verme, hakkı olmayan yere tecavüz, güveni kötüye kullanma, bedelsiz senedi kullanma, dolandırıcılık, karşılıksız yararlanma, hileli ve taksirli iflas, şirket veya kooperatifler hakkında yanlış bilgi, suç eşyasının alınması veya kabul edilmesi gibi suçlardan oluşmaktadır. “Şiddet Suçları” ise literatürde yer almakla birlikte genel olarak bu isimde Türk Ceza Kanunu’nda düzenlenmemiş olup, içerdiği suçlar itibariyle ayrı ayrı olarak Türk Ceza Kanunu’nda yer bulmuştur. Şiddet suçları aslında saldırganın kurbanına güç kullandığı ya da güç kullanmakla tehdit ettiği suç türleridir. Şiddet suçlarında silah kullanılabilir ya da kullanılmayabilir. Bu suç başlığına uçak korsanları, banka soyguncuları, hırsızlar, teröristler, araba hırsızları, tecavüzcüler, kaçırılanlar, işkenceciler ve uyuşturucu kartelleri dahildir.

### 3. Göç ve suç ilişkisi

Göçmenlerin suç faaliyetlerine karışma eğilimleri hakkında kamuoyunun ilgisi, göçmen olgusunun kendisi kadar eskidir. Göçler sonucunda ortaya çıkan bazı problemler yerel halkın tepkisine neden olmuştur. Bunların sonucu olarak hem toplumdaki bireyler hem de devletler tarafından göç ve suç ilişkisinin güçlü olduğu yönünde bir algı meydana gelmiştir. Diğer yandan göç ve suç arasında ilişki kurulmasının en önemli nedenlerinden biri, göç sonucu göç edenlerin yerleştikleri toplumda karşılaşmaları muhtemel uyum sorunlarıdır. Çünkü göç, özellikle topluma egemen olan hukuk kuralları, gelenek görenek, adetler ve görgü kuralları gibi toplumsal kontrol mekanizmaları üzerinde olumsuz etkilere sahiptir. Bu durum göçmelerin suç işleme eğilimlerini etkilemektedir. Bu eğilimi ölçme adına göçmenler hakkında birçok araştırma yapılmıştır. Örneğin; Bauer ve ekibi OECD ülkelerindeki göçmenlerin yerli halka göre daha fazla suça karıştıkları, böylece genel suç rakamlarının yükselmesinde rol oynadıklarını gösteren bir çalışma yapmışlardır. Yine buna benzer bir çalışmayı da 1941 yılın-

da Vechten yapmıştır. Vechten (1941)'e göre yabancı doğumluların genç yaş kategorisinde suç işleme oranı, yerli halka göre daha yüksektir. Diğer yandan göçmenlerin daha çok suça karıştıkları yönündeki iddianın tersini gösteren araştırmalar da yapılmıştır. Bu araştırmalardan bir tanesi de Abbott tarafından yapılmıştır. Abbott'a (1931) göre, yabancı doğumlular yerli halka göre daha az suç işlemektedir. Ancak adalet sistemi göçmenlere ön yargılı davranmaktadır. Abbott'a göre özellikle Afrikalı ve Meksikalı Amerikalılar bu ön yargının fazlasıyla kurbanı olmaktadır. Çünkü Meksikalıların suçluluk durumu abartılmaktadır.

Daha önce de belirtildiği gibi göçmenler birçok sosyal sorunun baş aktörü olarak suçlanmışlardır. Bunun uzantısı olarak göçmenler hakkında sadece suça karışma şeklinde değil, toplumda yerli halkın iş gücü fırsatlarını elinden aldıkları, yerelde işleyen sağlık sisteminin aksamasına yol açtıkları ve eğitim kalitesini düşürdükleri ileri sürülmektedir. Bu iddiaların yanlış varsayımlara ve klişelere dayandığı sıklıkla bu alanda araştırma yapanlar tarafından da dile getirilmiştir. Martinez ve Lee'ye (2000: 487) göre; tarihsel arka plana bakıldığında toplumun göç ve suç arasındaki ilişkiye dair algısı çoğunlukla bilimsel çalışmaların bulgularından ziyade bir takım basma kalıp düşüncelere göre şekillenmiştir. Benzer şekilde 20. yüzyılın başlarında oluşturulan göç politikaları da var olan bilimsel literatüre dayanmak yerine kesin olmayan inceleme ve önyargılı düşünceler tarafından şekillendirilmiştir. Bu durum günümüzde de böyle devam edelmektedir. "Göçmenler daha yüksek suç oranlarına sebep olmakta mıdır?" sorusuna genel sosyal araştırmada (General Social Survey) cevap verenlerin %25'lik bir oranı "büyük bir olasılıkla" diğer %48'lik kesim ise "kısmen" şeklinde cevap vermiştir. Bunun sonucu olarak ankete katılan yaklaşık %75'lik kesim açısından göç ve suç birbiri ile içli dışlıdır (Kubrin, 2013).

Göç ve suç ilişkisi incelendiğinde nüfus, geçiş, nüfus hareketliliği, iş gücü piyasası yapısı ve yasadışı uyuşturucu piyasası gibi faktörlerin önemli olduğu ortaya çıkmaktadır. Bundan dolayı bu konulara bakış açısı çalışmada bu yönde ele alınacaktır. Göçün suçu artırıp artırmadığı konusunda nüfus hareketliliğinde özellikle yaş ve cinsiyet gibi nüfus niteliklerine odaklanılır. Kubrin (2013)'e göre göç, yerli nüfusun suç oranını artıracak şekilde şehrin nüfus ve ekonomik yapısını yeniden şekillendirebilir. Göç



bunu çevre dinamiklerini değiştirerek yapar. “Sosyal Karışıklık Teorisi”ne göre suç oranlarındaki artış çevre ile ilişkilidir. Buna göre yerleşim yerinin alt üst olması suça neden olur. Çünkü nüfusun düzensizliği, sosyal bağları zayıflatır ve gayri resmi sosyal kontrolü toplumda azaltır. Kubrin (2013)’e göre; bugünkü göçmenler önceki göçmenlere ve yerli halka göre daha az vasıflıdır. Bu durum göçmenlerin iş beklentilerini, dolayısıyla yerleşim fırsatlarını sınırlar ve onların daha fazla yoksulluğa, işsizliğe ve sosyal sorunlara maruz kalmalarına yol açar. Ayrıca göçmenlerin dil problemleri ve tecrübe ayrımcılığı onları “Fırsat Yapı Teorisi”ne göre çete ve uyuşturucu madde satışı gibi yasadışı yollardan refahlarını sağlamaya iter. Bu konuda alternatif bir başka açıklama da Butcher ve Piehl (1998)’in iş gücü piyasasının yapısındaki değişikliklerin ve göçmenlerin, yerli halkı nasıl etkileyeceğine ilişkindir. Eğer göçmenler, yerli halkın sosyal yardım sisteminde yük oluşturursa ve yerlilerin işlerini ellerinden alırlarsa düşük vasıflı yerliler suça karışabilecektir. Kubrin (2013) göçmenlerin yerleştirildikleri yere göre uyuşturucu piyasası tehlikesi ile karşı karşıya kalmalarının muhtemel olduğunu söylemektedir. Çünkü göçmenler çoğunlukla gençlerden ve erkeklerden oluştuğu için yasadışı uyuşturucu piyasasının işe almak isteyeceği insan profiline uymaktadırlar.

Göçün suçu artırdığına ilişkin tezlerin yanında göçmenlerin daha az suça eğilimli olduklarını iddia eden görüşler de vardır. Martinez ve Lee (2000)’ye göre; göçmenler yerli gruplara göre daha düşük suç oranı sergilemektedir. Bu bağlamda; göçmenlerin seçiminin etkisi, resmi sosyal kontrol ve aile yapısı gibi faktörler göçmenlerin suç eğilimleri azaltmaktadır (Kubrin, 2013: 445). Göçmenler seçilirken suç işleme eğilimi az olan gruplar seçilirse suç oranı azalmaktadır. “Göçmen seçimi etkisine” göre seçilen gruplar arasında yüksek başarıma duygusu ve düşük suç eğilimi vardır (Butcher ve Piehl, 2015). Amerika’ya gelen birçok göçmen zaten ekonomi ve eğitim fırsatlarının devamı ve kendisi ve ailesi için daha iyi bir yaşam sürmek hayaliyle gelmektedir. Ayrıca göçmenlerin hepsi ekonomik dezavantajla karşılaşmadığı için özellikle kentsel alandaki sayılarındaki artış, suç oranlarını azaltmaktadır (Kubrin, 2013:445). “Sosyal Kontrol”de ise; resmi makamlar tarafından yerel halktan karşılaştığı suçla ilgili bir şey yapması, suçun üstüne gitmesi ve polis görevlilerine haber vermesi istenebilmektedir. Bunun sonucunda “Caydırıcılık Teorisi”ne göre bireysel anlam-

da daha az suç işlenmesi sağlanır (Kubrin, 2013: 445). Butcher ve Piehl'e (1998: 672) göre ise sınır dışı edilme korkusu göçmenleri daha az suç işlemeye sevk edebilir. Ayrıca göçmenlerin canlandırması yani; göçmenlerin alanı canlandırması ile toplumdaki sosyal bağlar kuvvetlendirilebilir. Bu durum sağlam aile bağları ve civardaki kurumlar ve etnik yabancılaşmış bölge ekonomileri ile ilişkili iş fırsatlarının artırılmasıyla mümkün olabilir (Kubrin, 2013: 445). Son olarak göçmenler arasında geleneksel bozulmamış aile bağlarının olması, düşük boşanma oranları ve aile bireyleri sayısının ikiden fazla olması muhtemelen daha az suç işlemelerini sağlamaktadır (Kubrin, 2013: 445).

Qusey ve Kubrin'e göre; göçmenlerin durumu ve suç işleme ilişkileri hakkında yapılan incelemelerin çokluğunun tersine, makro seviyede göç ve suç ilişkisi üzerinde yapılan çalışmalardan çevre, şehir ve büyük şehirler düzeyinde yürütülen çalışma oldukça azdır. Çünkü göçmenlerin diğer yerli halka göre daha çok suça karıştıkları tartışmalarından ziyade göç birçok değişkenin etkilediği bir olaydır. Bu alanda yapılan çalışmalardaki incelemeler ampirik olarak test edilmediği için göç ve suç bağı karanlık bölge olarak kalmaktadır (Qusey ve Kubrin'den akt. Kubrin, 2013:441).

Göç edenleri suça iten nedenler üzerinde de çeşitli fikirler ileri sürülmüştür. Yıldırım'a (2004: 149-150) göre; şehirlerdeki nüfus yoğunluğu ve göç nedeniyle meydana gelen sorunların çokluğu suç eylemine ortam hazırlamaktadır. Ayrıca yoksulluk suç eğilimini hızlandırmaktadır. Sosyolojik açıdan da çoğu durumlarda göçü ortaya çıkaran sebeplerle suçu ortaya çıkaran sebeplerin aynı olduğu görülmektedir. Ayrıca göç eden insanları suça iten sebeplerin başında onların gerekli eğitime sahip olmaması ve herhangi bir iş/meslek alanında yeterli donanıma sahip olmamalarının yanı sıra; kendilerinden olanların biz, şehre kendilerinden önce yerleşenlerin ise öteki şeklinde algılanmaları gelmektedir.

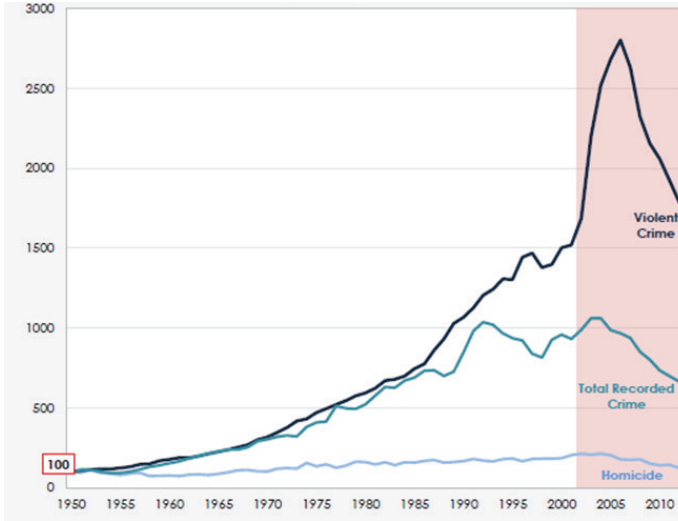
#### **4. Göçün suçla ilişkisinin diğer ülke örnekleri üzerinden incelenmesi uluslararası literatürden örnekler**

Bu bölümde yoğun dış göç akınına maruz kalan İngiltere, Almanya, Amerika Birleşik Devletleri, İtalya, İspanya, Fransa gibi ülke örnekleri üzerinden göç ve suç ilişkisi bağlantısı incelenecektir.

#### 4.1. Göçün suçla ilişkisi: İngiltere örneği

Ocak 2015'te Romanya ve Bulgaristan göçmenlerine sınırların açılması sonrasında İngiltere'de, suçluluğu artıracak kıyamet öngörülerine rağmen tam tersi gelişmeler yaşanmıştır. Bu dönemde İngiltere suç oranları son 33 yılın en düşük seviyelerinde gerçekleşmiştir. Ekonomi ve Barış Enstitüsü tarafından İngiltere Barış Endeksi (UK Peace Index) raporuna göre (2013); 2003 ve 2012 yılları arası göçmen yığınları arasındaki suç oranlarına bakıldığında cinayet işleme oranı 2003'te 100.000 kişi başına 1,99 oranında iken bu rakam 2012'de yarı oranında azalarak 1'e gerilemiştir. Bu dönemde eş zamanlı olarak 100.000 kişi başına düşen şiddet suçu sayısı da 1,018 iken 833'e gerilemiştir.

**Tablo 9: İngiltere'de 1950-2012 yılları arasında şiddet suçlarının (violent crime), cinayet suçlarının (homicide) ve toplumsal suç eğilimlerinin (total recorded crime) dağılımı**



Kaynak: Institute for Economics and Peace, UK Peace Index Report, (2013:11)

Göçmenlerin, özellikle Romanyalıların suçu artıracığı olgusunun fitili o dönem sağ parti lideri Nigel Farage tarafından ateşlenmiş, adı geçen siyasi mesajlarında “Romanyalı suç dalgası” ile İngiltere’nin yüzleşeceği vurgusu yapmıştır.

Konu ile ilgili bahsedilen siyasi söylemin aksine tam tersi gelişmelerin yaşandığı hususu ile ilgili olarak Birleşmiş Milletlerdeki Romanya Daimi Temsilcisi Büyükelçi Dr Ion Jenga; 2013’te Romanyalıların tüm Birleşik Krallıkta işlenen suçları arasındaki dağılımının 1,797 oranında gerçekleştiğini, 2014 yılında bu rakamın 1,522 olduğunu, yani belirtilen yıllar itibariyle Romanyalıların karıştığı suç türlerinde %15,3’lük bir azalmanın olduğunu belirtmiştir (Jinga, 2014).

Diğer taraftan, İngiltere’de 2002’den beri hırsızlık, soygun, uyuşturucu madde suçları, sahtecilik gibi malvarlığına karşı işlenen suçlar (property crime) azalmakta, yabancı doğumlular ise bu dönemde artmaktadır. Bu durum aşağıda yer alan şemada da açıkça görülmektedir (Bell ve Machin, 2013).

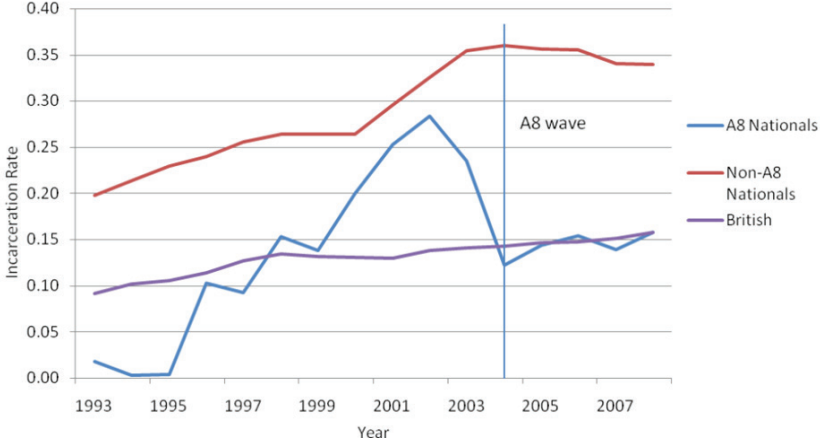
**Tablo 10: İngiltere ve Galler Ülkesinde Malvarlığına Karşı İşlenen Suç (Property Crime) ve Yabancıların (Foreign-Born population) Göç İlişkisi**



Kaynak: Bell ve Machin, briefing: Immigration and crime: Evidence for the UK and other countries, (2013:4)

Bu alanda yapılmış bir başka çalışma örneğine bakacak olursak; Bell, Fasani, ve Machin (2013) İngiltere’de 2002-2009 yılları arasındaki yerel suç oranlarını incelemiştir. Adı geçen araştırmacılar tarafından İngiltere’de 1990’ların sonları ve 2000’li yılların başlarında meydana gelen mülteci akını ve ikinci büyük göç dalgası olan 2004 sonrası Avrupa Birliğine üye olan ülkelerden gelen işçi sınıfı üzerinde çalışmalar yapılmıştır. İçişleri Bakanlığı ve Adalet Bakanlığı mahkûmiyet oranları istatistikleri üzerinden yürütülen çalışmaya göre; özellikle Somali, Irak ve Afganistanlı sığınmacılar ve A8 ülkelerinden (Çek Cumhuriyeti, Estonya, Macaristan, Letonya, Litvanya, Polonya, Slovakya, Slovenya) gelen sığınmacıların malvarlığına karşı suçların artışından sorumlu olduğu şeklindeki yaygın kanının aksine, esasen A8 ülkelerinden gelen göçmenler malvarlığına karşı işlenen suç oranlarının düşmesinde etkili olmaktadır. Ayrıca çalışmada bahsedilen farklı ülkelere gelen her iki sığınmacı türü için göç ve suç oranı ile ilgili önemli doğrudan bir tespit bulunulmamıştır. Bell, Fasani ve Machin’ (2013) göre; bütün İngiltere ve Galler boyunca yerel otoriterlerdeki sığınmacı popülasyonunun büyüklüğünün yerel nüfusun %0,1’i kadar olduğundan mala karşı işlenen suçların ortalaması %0.11 daha fazla olabilir. Bu da yaklaşık %2,7’lik malvarlığına karşı suç oranında %4’ü kadar bir malvarlığına karşı suç oranına eşittir. Genel olarak; sığınmacılar toplumun yaklaşık %0,1 oranını teşkil ettiğinden, suç oranı üzerindeki makro etkileri sınırlı olmaktadır. Sözü edilen çalışmanın bulguları, işgücü piyasasının fırsatlarının potansiyel suç etkisini şekillendireceği tezi ile uyumludur.

**Tablo 10: 1993-2008 yılları arası sığınmacılardan A8 ülkelerinden (A8 Nationals) olanlar ile olmayanların (Non-A8 Nationals) ve İngilizlerin (British) mahkûmiyet oranları**



Kaynak: Bell, Fasani, ve Machin, (2013:17)

#### 4.2. Göçün suçla ilişkisi: Almanya örneği

Almanya altmışlı yıllardan itibaren resmi bir göçmen politikası izlemektedir. Günümüzde bile hala Almanya göçmenler için tercih edilen ülkeler arasında gelmektedir.

Almanya Federal İstatistik Dairesinin açıkladığı verilere göre; 31 Aralık 2014 tarihinde Almanya'da 8 milyon 200 bin yabancı yaşamaktadır. Yabancılar ile ilgili veri kaydının tutulduğu 1967'den beri bu rakamın rekor bir sayı olduğu göze çarpmaktadır. İstatistiklere göre Almanya'da yaşayan yabancıların %45'ini AB ülkeleri oluştururken, %18'ini (1 milyon 530 bin) Türkler oluşturmaktadır. Yabancılar arasında ise en fazla artış gösteren grup %108 ile Suriyeliler ve yüzde 121 ile Eritreliilerdir.

Almanya'nın 2014 yılı kayıtlarında nüfusu 81 milyon 200 bin rakamına ulaştığı düşünüldüğünde 8 milyon 200 bin göçmen rakamının nüfusunun toplamının %10'una karşılık gelmektedir. Neticede farklı kültürden insanları barındıran bir toplulukta kültürel uyumsuzluk, göç edenlerin yaşam beklentilerinin gerçekleşmemesi gibi birçok nedenin beraberinde kriminal olayları artırması beklenebilir.

Bu alanda göç ve suç ilişkisi ile ilgili ülke genelinde yapılan çalışmalarda yer verilen bulgular aşağıda verilmiştir. Buna göre;

Piopiunik ve Ruhose (2015)'a göre; Berlin duvarının yıkılmasından sonra Etnik Almanyalılardan (Doğu Avrupa'dan ve Sovyetler Birliğinde yaşayıp Sovyet Rusya'nın dağılmasından sonra göç edenler) Almanya'ya göç edenler suç oranını artırmaktadır. 1988 ve 2005 yıllarında 3 milyondan fazla etnik Almanyalı ülkeye göç etmiştir. Bu göçle Almanya'nın nüfusu %5 artmıştır. Yasal olarak etnik Almanyalılar ülkenin vatandaşı olmalarına rağmen yerli halka göre daha az eğitim düzeyine ve gelire sahiptirler. Söz konusu çalışmaya göre göç eden her 1000 kişi başına bir göçmen toplam suçta %0,9 oranında artış meydana getirmektedir. Suç oranları, önceden suç geçmişi olan bölgelerde ve yüksek işsizliğin görüldüğü bölgelerde daha fazladır.

Konu ile ilgili bir başka çalışma örneğine bakıldığında; Münster Üniversitesi Profesörlerinden Klaus Boers ve ekibinin "Modern Kentte Suç Eylemleri" başlıklı araştırmaları 12 yıl sürmüş olup, araştırma 3400 denek üzerinde yapılmıştır. Araştırma için seçilen 13 ile 24 yaş aralığında olan 3 bin 400 genç, 2002 yılından itibaren 10 yılı aşkın bir süre izlenmiş ve kendileri ile anketler yapılmıştır. Anketler gençlerin 20 yaşına kadar her yıl, 24 yaşına kadar ise iki yılda bir yapılmıştır. Bulgulara göre; 18 yaşına kadar erkeklerin yüzde 84'ü, kızların yüzde 69'u en az bir kez hafif ve orta ağırlıkta bir suç işlemektedir. 15 ve 16 yaşından itibaren gençler arasında suç işleme oranı ise düşmeye başlamaktadır. Gençler ergenlik döneminde ergenliklerini ispatlamak için suç işlemektedir. Gençler arasında tekrar suç işleme oranı %6-%8 oranında değişmektedir. Ayrıca söz konusu çalışmada göçmen kökenli gençler arasında suç işleme oranının toplumdaki gençler kıyaslandığında yüksek olmadığı sonucuna ulaşılmıştır. Boers ve ekibi araştırma sonuçlarını "Karanlık Alanda (Dunkelfeld) Artma Yok, Göçmen ve Alman Gençler Arasında Çok Az Fark Var" başlığı ile yayınlamıştır. Boers ve ekibine göre; ilk kuşak göçmen grubunda bahsedilen yüksek suçluluk göze çarpmazken, sonradan gelen kuşak "problemlili grup" olarak ele alınmaktadır. "Maço Türkler" in ya da "suça hazır Alman kökenli Ruslar"ın kamuoyunu fazla meşgul etmesi, sorunun sadece onlara dayandırılmasına yol açacaktır. Yapılan bu etiketlendirmeler neticesinde göçmen gençlerin sosyal ve bireysel sorunları ihmal edilecektir (İlbuğa, 2009: 173).

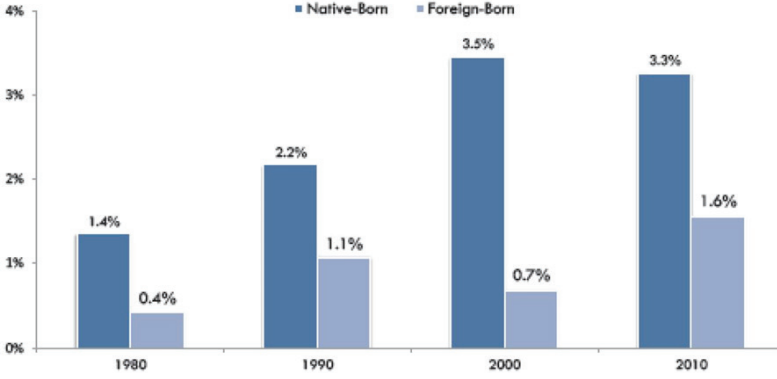
### **4.3. Göçün suçla ilişkisi: Amerika örneği**

2. Dünya savaşından sonra Amerika'ya yasal göçmen akını düzenli şekilde artmıştır. Buna bağlı olarak 1960-2000 yılları arasında göçmen sayısı artışı yerli halka göre 2 kattan fazladır. Amerika'da son 30 yılda Meksikalı doğumlarının sayısında 4 kat artış gözlenmiştir (Chalfin, 2013). Göç ve suç ilişkisi aralarında bağ olmadığını gösteren birçok araştırmaya rağmen, göçmenlerin geleceği konusu ülke gündemini meşgul etmektedir. Amerikalıların dörtte üçü göçmenlerin suçu artırdığını düşünmelerine rağmen henüz akademik çalışmalarda bu tür bir sonuç gösterilememiştir (Spenuch, 2011).

Ewing vd. (2015) tarafından hazırlanan Amerikan Göç Konseyi raporuna göre; belgesiz göçmenler (undocumented immigrants) arasında suç işleme oranı yerli Amerikalılara göre oldukça düşüktür. Burada, belgesiz yani kaçak göçmenlerin yakalanmaları halinde sınır dışı edilme riski ile karşı karşıya kalabilme ihtimaline karşı, herhangi bir suça karışmamayı yeğliyor olmaları düşünülebilir. Çünkü suça karışan kişinin yolu bir şekilde güvenlik güçleri ile kesişecektir ve suçu işlediği ülkede bulunuşunu belgeleyemeyen kaçak göçmen doğrudan sınır dışı edilme riski ile karşı karşıya kalacaktır. İnsanların suçla olan ilişkileri buldukları yasal statü durumları ile ilişkili de olabilmektedir. 1990-2013 yılları göçmen sayısı 3'e katlanmış 3,5 milyondan 11,2 milyona ulaşmıştır. Bu süre zarfında FBI kayıtlarına göre saldırı, soygun, tecavüz ve öldürme gibi şiddet suçları suç oranı %48 oranında azalmıştır. Aynı şekilde hırsızlık, motorlu araç soygunu gibi malvarlığına karşı işlenen suçlarda da %41 oranında azalma gerçekleşmiştir. Aynı yazarlar tarafından 2010 yılı Amerika Toplum Anketi (American Community Survey-ACS) üzerinden yürütülen bir çalışmada ise; 18-39 yaşları arasındaki göçmen erkeklere göre mahkûmiyet (çoğunlukla erkekler tarafından bu yaşlarda suç işlenmektedir) oranı 2010 yılı verilerine göre 1,6 oranında iken, bu oran yerli halkta %3,3 seviyelerinde seyretmektedir. Bu oranlardaki farklılık 1980, 1990 ve 2010 yılları arasındaki nüfus sayımları zamanında da devam etmektedir.



**Tablo 11: 1980-2010 yılları yerli (native-born) ile yabancı (foreign-born) erkekler arasındaki mahkûmiyet oranları**



Kaynak: Ewing, Martinez, Rumbaut, (2015:10)

Tablo 11'e göre 1980, 1990 ve 2010 yılları arasında mahkûmiyet oranları yerli halkta göçmenlere göre 2-5 kat daha fazladır.

Spenkuch (2011) Meksikalı ve Meksikalı olmayanlar arasında suç oranları ile ilgili çalışma yapmıştır. Araştırma sonucuna göre; Meksikalı göçmenlerin diğer kesimlere nazaran daha fakir işgücü piyasası gelirleri vardır. Sonuçta malvarlığı suçları üzerinde Meksikalı göçmenlerin buna zorlanmalarının, yani çevresel koşullar suç işlemelerinde etkili olmaktadır. Meksikalı göçmenler ile suç ilişkisi pozitif yönde iken diğer göçmenler arasında ilişki negatif yöndedir. Ayrıca 1980-2000 yılları verilerine göre %10'luk göçmen sayısındaki artış şiddet suçları artışı üzerinde bir etkisi bulunmamakla birlikte malvarlığına karşı suçlarda %1,2'lük bir artışa neden olmaktadır. Bir başka anlatımla Meksikalıların suça karışma oranı yerli halka göre 2,5 kat fazladır. Çalışmada ayrıca işgücü piyasasında fırsatlara ve göçmen gruplarına odaklanmanın önemini vurgulamıştır. Chalfin (2013)'e göre ise; metropollerde yahut büyük şehirlerde Meksikalı göçmenlerin suçu arttırdığına ilişkin kanıt yoktur.

2013 yılında Spenkuch tarafından Amerika'daki Hispanik nüfusu üzerinde yapılan bir başka çalışmaya göre ise Hispaniklerin ülkeye göçü ile aletli suçlar diye tabir edilen soygun ve hırsızlık vaka artışı arasında pozitif korelasyon vardır (Chalfin, 2015:1).

Butcher ve Piehl (2005) Federal Rezerv Bank Raporunda; göçmenlerin düşük gelirlerine rağmen neden daha az sayıda ceza aldıklarını araştırmıştır. Butcher ve Piehl'e göre; göçmenler yerlilere göre daha az kurumsallaşmışlardır. 2000 yılında göçmen erkekler arasında yerli halkın beşte bir oranında kurumsallaşma vardır. Göçmenlerin kurumsallaşamamasında eğitim düzeyinden ziyade yerli halkın bu alanda daha fazla tecrübeye sahip olması yatmaktadır. Diğer taraftan 1980, 1990, 2000 yıllarında göçmenler yerlilere göre düşük suç oranlarına sahiptir ve ayrıca bu etki göstermelik olmayıp her on yılda bir artış göstermektedir. Söz konusu raporda göçmenler üzerindeki suç oranındaki azalışta, sınır dışı edilmenin ve cezaların caydırıcılığından ziyade göçmenlerin bu yolu tercih ettikleri ve bu durumun giderek arttığı sonucuna ulaşılmıştır.

#### **4.4. Göçün suçla ilişkisi: İtalya, İspanya, Fransa örnekleri**

Bir Akdeniz ülkesi olan ve Avrupa'ya doğru yapılan göçün Akdeniz'deki en önemli giriş kapılarından biri olan İtalya, ülkeye doğru, özellikle Akdeniz'in karşısındaki Afrika kıyılarından gelen yabancı akınını düzenlemek için ilk yasasını 1990 yılında onaylamıştır. Sonradan 1998 ve 2002 yıllarında bu yasada düzenlemeye gidilmiştir. 2002'deki İtalya merkez sağ koalisyonunun çıkardığı 189 kanun numaralı Bossi-Fini yasası olarak bilinen yasayla, İtalyan halkının göçmenlere karşı büyüyen endişelerine çözüm yolları denenmiştir. Söz konusu yasayla yasadışı göçmenlerin ülkeye girişinde ve ülke içerisinde kontrol mekanizmaları geliştirilmiştir (Cecehi, 2011: 3). İtalya'da yasal göçmen sayısı 2000 yılında 1,700,000 iken, 2003'ün sonunda bu rakam 2,600,000 ve 2009'da 3,900,000'a ulaşmıştır. 2009 yılı göçmen rakamı aynı zamanda nüfusun %6,5 kadarına denktir.

İtalyan Merkez Bankasının 1990-2003 yılları arasında göç ve suç ilişkisi üzerine bilinen bir çalışmasına göre; eğer göç ve suçu eş zamanlı artıran değişkenler sabit tutulursa, İtalyan topraklarında varlık gösteren yabancıların suçla aralarındaki pozitif ilişki çok küçük bir oranda hırsızlık gibi malvarlığına karşı suçların artışı dışında kaybolacaktır. Polis kayıtlarına göre toplam suçta yaklaşık %1,5 ve %1,8 olan göçmenler tarafından işlenen suçların ise genel suçların artışına etkisi önemsizdir (Bianchi, Buonanno ve Pinotti, 2008).

Bianchi vd. (2010) 1990-2003 yılları İtalyan şehirlerinde göç ve suç arasındaki suç oranını incelemiştir. Buna göre; ilk olarak polis kayıtlarında göçmen popülasyonu büyüklüğü ile malvarlığına karşı suçlar ve genel suç oranları arasındaki ilişki pozitifdir. Çalışmada İtalya'nın göçmen popülasyonu değişimleri etkisini incelemek için göçmenlerin diğer Avrupa ülkelerine gidişini esas alan yardımcı değişkenler kullanılmıştır. Yapılan değerlendirmelerde göçmenler diğer suç türlerini etkilemeksizin sadece hırsızlık vaka sayısını artırmaktadır. Hırsızlık vakaları tüm suç sayıları içerisinde çok küçük bir parçayı teşkil ettiği için, tüm suçlar üzerindeki etkisi önemsizdir.

Alonso vd. (2008) ise; İspanya'da yerli halka göre göçmenlerin önemli ölçüde suça karıştıklarını bulmuşlardır. Bu durum çalışmada, göçmenlerin suça 20'li ve 50'li yaşları arasında katıldıkları gerçeği ve yerli halkla göçmenlerin sosyoekonomik durumları arasındaki farklılık ile açıklanmaktadır. Borrego vd. (2011) İspanya ile ilgili 1999 ve 2009 yıllarını kapsayan, göçün suça ilişkisi üzerinde göçmenlerin insan sermayesi ve miktarı gibi karakteristik özellikleri üzerinden yürüttükleri bir başka çalışmada ise şu sonuçlara ulaşmışlardır: İspanya'da göçle birlikte suç sayısında artış vardır, ancak bu artış diğer ülkelere göre daha düşük olmuştur. Bu açıdan kültürel yakınlık ve eğitim önemlidir. Göçmenler arasında İspanyol yerliler gibi konuşanlar arasında daha düşük suç oranı vardır. Ayrıca cinsiyetin de suça etkisi vardır. Araştırmada eğitim ve cinsiyet üzerinde kontrol sağlanırsa Latin Amerikalıların İspanya'da suçu artırmalarının sınırlandırılacağı sonucuna ulaşılmıştır.

Aoki ve Todo (2009) Fransa'da göçmenlerin suça etkilerini araştırmışlardır. Yapılan çalışmada göçmenlerin, ekonomik durumları kontrol altına alındığında suç artışında önemli bir etkileri olmamaktadır. Buna karşın işsiz göçmenler, işsiz olan yerel halka göre daha fazla suç işleme eğilimindedir. Bu durum onların yaşam koşullarındaki daha zor şartlara sahip olmalarından kaynaklanmaktadır.

## Sonuç

Göç, birden fazla disiplini etkileyen çok boyutlu bir kavramdır. Göç, bir toplumun sosyolojisini, psikolojisini etkilemenin yanında ekonomik

ve kültürel yapısında da değişimler meydana getirmektedir. Bundan dolayı göç ve göçmenler, zamana ve topluma göre farklı şekillerde algılanmaktadır. Göç edenler toplumun bakış açısına göre kimi zaman potansiyel suçlu muamelesi görebilirken kimi zamanda iş gücü kaynağı, kültürel zenginlik olarak görülebilmektedir. Bu çalışmada göç ve suç ilişkisi arasında bağlantı olup olmadığı, Amerika ve batı Avrupa'da ülkeye göçle gelen yüksek oranlardaki yabancı nüfusu barındıran ülke örnekleri üzerinden ortaya konulmaya çalışılmıştır.

Çalışmada özellikle batı Avrupa ve Amerika özelinde, görece zengin literatürden alıntılarla verilmeye çalışılan göç ve suç ilişkisi arasındaki nemteli ilişki, Türkiye açısından maalesef istenildiği gibi çalışılmamıştır. Bunun nedeni, ülkede yaşayan yabancıların karıştıkları suçlar ve aldıkları cezalar konusunda yeterli ve düzenli verilerin olmamasıdır. Gerek Türkiye'deki geçici koruma altındaki Suriyeliler gerekse diğer yabancılar açısından suça dair düzenli kayıtların olmaması veya olanların bilimsel çalışma yapmak isteyenlerle paylaşılmaması bu konuda yapılmak istenen çalışmalar da olumsuz bir şekilde etkilemektedir. Yine ülkede yapılmaya çalışılan bazı küçük ölçekli araştırmaların da ülke bütününe genellemeye çalışılması, yanlış algıları ve anlaşılmalari destekleyebilmektedir. Bu tarz aksaklıkların engellenmesi ve yabancılarla ilgili oluşturulmaya çalışılan yanlış algıların bertaraf edilebilmesi için tez elden geniş ölçekli ve tüm Türkiye'yi kapsayan nitelikli ve sağlıklı araştırmaların yapılması ve göçle gelenlerin karışması muhtemel suçlarla ilgili düzenli istatistiklerin tutularak araştırmacılarla paylaşılması gerekmektedir. Çıkan sonuca göre de politikalar belirlenerek ihtiyaç duyulması halinde gerekli tedbirler alınabilecektir. Aksi halde bu konu, her zaman manipülasyona açık bir şekilde zihinleri bulandırmaya devam edecektir.

Bu çalışmanın en önemli kısıtını Türkiye'de yabancı uyruklara ilişkin suç istatistiklerinin uyruk ya da tabi oldukları ülke bilgisine göre tasnif edilmemesi oluşturmaktadır. Bunun sonucu olarak Türkiye'de yabancılara ilişkin suç dağılımı, kümülatif olarak görülebilirken ülke vatandaşlıklarına göre suçlardaki artış ya da azalışın tespiti yapılmadığından bu konuda sağlıklı değerlendirmelerin yapılması da mümkün olamamaktadır.

Türkiye’de geçici koruma altında bulunan Suriyelilerin karıştıkları suçlar Türkiye’ye gelen Suriyeliler ekseninde değerlendirildiğinde, ulusal suç düzeyinde makro etkileri sınırlı olacağı düşünülebilir. Diğer taraftan, suç olgusunun altında tek bir neden aramak yerine göçün yanında birçok başka sosyal faktörün de olabileceğini göz önünde bulundurmak gerekmektedir. Bu durumun ayrıca araştırılması gerektiği düşünülmele birlikte genel olarak bu hususta araştırmacılar tarafından sıklıkla dile getirilen, göç edenlerin düzenli ve planlı yerleşim imkanlarına sahip olmaması, gittikleri yerlerde çete ya da organize suç örgütlerinin üyelerinin ağına düşürülmele-ri, yerleştikleri yerlerde toplum tarafından ötekileştirilmeleri ya da dışlanmaları, yeterli ekonomik gelirlerinin olmaması ya da önceden suç geçmiş-i olan kişilerin göçle gelmesi sayılabilir. Bu arada göç etmek zorunda kalan kişilerle güvenlik sorunlarına neden olan, yani sistemi kötüye kullanarak suç işleyen kişi ve gruplarının ayırt edilmesi gerektiği de açıktır. Bu konu ulusal ve yerel düzeydeki göç politikaları açısından da önemlidir. Aksi takdirde ülkeye her gelen yabancıya veya Suriyelinin potansiyel suçlu gibi değerlendirilmesine sebep olabilir ki, bu durumun toplumsal gerginliğe yol açacağı muhakkaktır.

Bu çalışmada yer verildiği üzere aynı ülke örnekleri üzerinden göç ve suç ilişkisinin azaldığı ya da arttığı yönünde birbirleriyle taban tabana zıt tespitler de bulunmaktadır. Şöyle ki: Piopiunik ve Ruhose (2015); Doğu Avrupa’dan ve Sovyetler Birliği’nde yaşayıp Sovyet Rusya’nın dağılmasından sonra Almanya’ya göç eden Etnik Almanyalılarından her 1000 kişinin toplam suçta %0.9 oranında artış meydana getirdiğini bulmuşlardır. Aynı ülke ile ilgili bir başka çalışma örneğine bakacak olursak; Münster Üniversitesi Profesörlerinden Klaus Boers ve ekibi “Modern Kentte Suç Eylemleri” başlıklı araştırmalarında, göçmen kökenli gençler arasında suç işleme oranının toplumdaki gençler kıyaslandığında yüksek olmadığı sonucuna ulaşmıştır. Çalışmamızın “Göçün Suçla İlişkisi: Amerika Örneği” başlıklı kısmında bahsedilen; Spenkuch (2011)’a göre; göçmen Meksikalıların suç işleme oranı yerli halka göre 2,5 kat fazladır. 2013 yılında Spenkuch tarafından Amerika’daki Hispanik nüfusu üzerinde yapılan bir başka çalışmaya göre ise Hispaniklerin ülkeye göçü ile aletli suçlar diye tabir edilen soygun ve hırsızlık vaka artışı arasında pozitif korelasyon vardır. Chalfin’e (2013) göre ise; metropollerde yani büyük şehirlerde Meksikalı göçmenlerin suçu

artırdığına ilişkin kanıt yoktur. Butcher ve Piehl (2005)'e göre ise; 1980, 1990, 2000 yılları kıyaslandığında Amerika'da göçmenlerin suç oranı yerlilere göre oldukça düşüktür.

Yukarıda yer alan tespitler ışığında, bu zamana kadar ki gerek bu çalışma da incelenen ülke örnekleri (Amerika Birleşik Devletleri, İngiltere, İtalya, İspanya, Fransa, Almanya) gerekse Türkiye üzerinde yapılan akademik çalışmalarda göç ve suç ilişkisine açıklık getirecek sonuçlar elde edilememiştir. Bunun sonucu olarak göçün suçu artırdığı ya da azalttığı hususunun zamana ve mekâna göre değiştiği yapılan bu çalışmada da açıkça görülmüştür. Daha önce de belirtildiği gibi göç çok faktörlü ve çok nedenli bir sosyal olgudur. Dolayısıyla göçle gelen nüfusun yerleştiği yerin demografik ve kültürel yapısı, yerleşilen yerle bağlantılı işgücü piyasası fırsatları ve ekonomik faktörler gibi birçok değişken göç üzerinde etkili olabilmektedir. Bu bağlamda sadece “göç” kavramının suça etkilerinden daha çok, göçle meydana gelen toplumsal değişikliklerin suç oranlarına etkisinin de incelenmesi yerinde olacaktır.

Ayrıca bu ve benzeri çalışmalarda ulaşılmak istenip de temin edilemeyen Türkiye'deki yabancıların detaylı suç istatistiklerinin, ülke vatandaşlığı esasına göre sağlıklı bir şekilde tutulması önemli konuların başında gelmektedir. Bu durum daha sağlıklı politikalar üretilmesi noktasında karar vericilere destek sağlayacaktır. Yakın bir zamanda kurulan ve henüz çok genç olan Göç İdaresi Genel Müdürlüğü'nün geç kalmadan göçmen politikaları alanında kurumsal politikalar üretmesi gerekmektedir. Bu sayede göçmen politikası sahasında net hedefler ve ölçütler konacak ve değerlendirme mekanizmaları hayata geçirilecektir. Ayrıca bu konuda suç istatistiklerinin İngiltere örneğinde olduğu gibi, ülke vatandaşlığı esasına göre tutulması da daha sağlıklı politikalar üretilmesi noktasında karar vericilere destek sağlayacaktır.

Göç politikalarının geliştirilmesi yanında entegrasyon ve adaptasyon politikalarının da belirlenerek zamana yayılmış bir şekilde hayata geçirilmesi, toplumsal bütünleşme için önem arz etmektedir. Her ne sebeple olursa olsun göçle gelen nüfusun ülke içinde kendine meşru bir yer bulması ve geleceğini inşa edebileceği bir hayatı oluşturabilmesi, toplumun sağlıklı bir şekilde işleyebilmesi için önemlidir. Aksi halde marjinalleşerek

veya marjinalleştirilerek sistem dışına itilen gruplar her zaman toplum bütünlüğü ve huzuru için muhtemel bir risk faktörü oluşturabilecektir.

Sonuç olarak göç değil, göçe neden olan faktörlerin suça neden olduğu ve bu nedenlerin herkes için suça iten bir etken olabileceği göz önüne alındığında, göç edenlerle ilgili yerleşim ve iş imkânlarının düzeltilmesinin, göçmenlerin suça karışmasının önlenmesinde etkili olacağı düşünülmektedir.

## Kaynakça

Abbott, Edith. (1931). *Crime and the Foreign Born (National Commission on Law Observance and Enforcement, Report No. 10)*. Government Printing Office: Washington, DC.

Alonso-Borrego, Cesar, Nuno Garoupa & Pablo Vázquez. (2012). “Immigration and crime in Spain”, *American Law and Economics Review*, Vol. 14, No. 1 pp. 165-191.

Ana Britannica. (1994). Hürriyet Ofset Matbaacılık ve Gazetecilik A.Ş.: İstanbul.

Aoki, Yu & Todo, Yasuyuki. (2009). “Are immigrants more likely to commit crimes? Evidence from France”, *Applied Economics Letters*, Vol. 16, No. 15, pp.1537-1541.

Ay, Yusuf. (2013). “İç göçlerin emniyet ve asayiş etkisi”, *Güvenlik Bilimleri Dergisi*, Vol. 2, No. 1, ss.35 – 56.

Bell, Brian. & Stephen Machin. (2013), “*Immigration and Crime: Evidence for the UK and Other Countries.*” *Migration Observatory Briefing*, COMPAS, University of Oxford: UK.

Bell, Brian., Francesco Fasani, & Stephen Machin. (2013). “Crime and Immigration: Evidence from large immigrant waves”, *Review of Economics and Statistics*, Vol. 21, No. 3, pp. 1278–1290.

Bianchi Milo, Paolo Buonanno & Paolo Pinotti. (2008). “Immigration and crime: an empirical analysis”, Temi di discussione (Economic working papers) 698, Bank of Italy, Economic Research and International Relations Area.

Bianchi, Milo, Paolo Buonanno & Paolo Pinotti. (2012). “Do Immigrants cause crime?”, *Journal of the European Economic Association*, 10(6), pp.1318-1347.

Butcher, F. Kristin & Anne Morrison Piehl. (1998). “Recent immigrants: Unexpected implications for crime and incarceration. *Industrial and Labor Relations Review*”, Vol. 51, No. 4, pp. 654-679. Cornell University: New York.



Butcher, F. Kristin & Anne Morrison Piehl. (2005). “Why are Immigrants’ Incarceration Rates So Low? Evidence on Selective Immigration, Deterrence, and Deportation”, Chicago: Federal Reserve Bank of Chicago. Retrieved from the Library of Congress, <https://lccn.loc.gov/200661815>. (0304.2021).

Cecchi, Sergio. (2011). The criminalization of immigration in Italy: extent of the phenomenon and possible interpretations. *Italian Sociological Review*, Vol. 1, No.1, pp.34-42, University of Verona: İtalya.

Cesar Alonso-Borrego, Nuno Garoupa & Pablo Vázquez. (2012). “Does immigration cause crime? Evidence from Spain”, *American Law and Economics Review*, Vol. 14, No. 1, pp. 165-191.

Chalfin, Aaron. (2013). “What is the Contribution of Mexican Immigration to U.S. Crime Rates? Evidence from Rainfall Shocks in Mexico”, *American Law and Economics Review*, Vol. 16, No. 1, pp. 220-268.

Chalfin, Aaron. (2015). “The Long-Run Effect of Mexican Immigration on Crime in US Cities: Evidence from Variation in Mexican Fertility Rates”, *The American Economic Review*, Vol. 105, No. 5, pp. 220-225.

Ewing Walter, Daniel E., Martinez & Ruben G. Rumbaut. (2015). The Criminalization of Immigration in the United States. American Immigration Council Special Report. <https://www.americanimmigrationcouncil.org/research/criminalization-immigration-united-states>, (03.04.2021).

Hall, Jerome. (1947). General principles of criminal law. The Bobbs-Merrill Company. Institute for Economics and Peace, (2013). UK Peace Index Report, pp:5-11.

İçduygu, Ahmet, Turgay Ünalın. (1997). “Türkiye’de İç Göç Sorunsal Alanları ve Araştırma Yöntemleri”, Tarih Vakfı Yayınları: İstanbul

Ahmet İçduygu ve Diğerleri (Der.). (1998). Türkiye’de İç göç, Türkiye Ekonomik ve Toplumsal Tarih Vakfı Yay.: İstanbul.

İçli, Tülin. (2004). *Kriminoloji*, Martı Kitap ve Yayınevi: Ankara.

IOM, (Uluslararası Göç Örgütü) Göç Terimleri Sözlüğü, ikinci baskı, Richard Perruchoud & Jillyanne Redpath - Cross (Ed.) [https://publications.iom.int/system/files/pdf/iml31\\_turkish\\_2ndedition.pdf](https://publications.iom.int/system/files/pdf/iml31_turkish_2ndedition.pdf).

Jenga, Ion. (2014). “An Open Door to Hate”. The Huffington Post UK. [http://www.huffingtonpost.co.uk/dr-ion-jenga/ukip-romania-immigration\\_b\\_5204688.html](http://www.huffingtonpost.co.uk/dr-ion-jenga/ukip-romania-immigration_b_5204688.html). (12. 04. 2021).

Kubrin, Charis E. (2013). “Immigration and Crime.”, Cullen, Francis T. and Wilcox P. (Ed.), *The Oxford Handbook of Criminological Theory*. New York: Oxford University Press pp. 440-455.

Martinez, Ramiro Jr. & Matthew T. Lee (2000). “On Immigration and Crime” In criminal Justice 2000: “The Nature Of Crime: Continuity and Change, Vol 1, Washington, DC: National Institute of Justice.

Özcan, Yusuf Ziya (1998). “İç Göçün Tanımı ve Verileri ile İlgili Bazı Sorunlar”, Türkiye’de İç Göç Konferansı 6-8 Haziran 1997, (ss.78-91), Tarih Vakfı Yay.: İstanbul.

Piopiunik, Marc & Jens Ruhose. (2017). “Immigration, Regional Conditions, and Crime:Evidence from an Allocation Policy in Germany”, *European Economic Review*, Vol. 92, pp. 258-282

Reid, Titus S. (1982). *Crime and Criminology*, Holt Rinehart and Winston: New York.

Spenkuch, Jörg L. (2014). “Understanding The Impact of Immigration Of Crime”, *American Law and Economics Review*, Vol.16, No.1, pp. 177-219.

Tappan, Paul W. (1947). “Who Is the Criminal?” *American Sociological Review*, Vol. 12, No.1, pp. 96-102.

Tekeli, İlhan. (2006). “Yerleşme Yapıları ve Göç Araştırmaları”, Eraydın, A. (Der.), Değişen Mekân, Dost Kitabevi Yayınları: Ankara.

Vechten, Van C. C. (1941). “The Criminality of the Foreign Born,” *Journal of Criminal Law and Criminology*, Vol.32, No. 52, pp.139-147.

Yıldırım, Aziz. (2004). *Kentleşme ve Kentleşme Sürecinde Göçün Suç Üzerindeki Etkileri*, Yüksek Lisans Tezi, Ankara Üniversitesi, SBE.

## **Extended Summary**

The phenomenon of immigration, which has emerged in different ways in almost every period and society since the beginning of human history, has attracted the attention of social scientists. The different aspects of it has been researched in many countries. In today's world, the development of technology not only accelerates immigration but also enables researchers from different parts of the world to share their findings quickly. While it is possible to deal with the issue of immigration in many aspects, in this study focuses on the relationship between immigration and crime. From a historical perspective, it is possible to talk about a biased assumption about the relationship between immigration and crime in the world. According to this stereotypical assumption, which is not based on evidence, crime rates will increase as immigration increases. In other words, the immigrants disrupt law and order in the host country and for this reason they are likely to be seen as potential criminals. In fact, this perception arises mostly when some difficulties arise in the normal functioning of economic and social order in the host country. The immigrants are seen as the main cause of the problems that arise. If everything goes well, there is no problem and life will be able to flow normally. The countries that faces labor shortage invite foreign (guest) workers to their countries when the need arises. But when the need for these workers diminishes, even such countries look for an opportunity to send them back home. Unfortunately, this cycle repeats itself, resulting in the exclusion of the immigrant population from the society on the assumption that immigrants are potentially problematic.

The scientific studies on the subject show that the truth is not exactly as mentioned above. They reveal that the relationship between immigration and crime is not always as stereotyped. It is a fact that crime exists in every society. It is also a fact that members of the immigrant population involve in crime. However, the claims that crime is always caused by immigrants and that the host society is free from crime are not always supported by scientific studies. For this reason, it is not realistic nor scientific to blame the whole group for committing a crime because some members of the group are involved in the crime. It should not be forgotten that legal regu-

lations, which include some sanctions for those who involved in crime, apply to immigrants as well as the host community. As a matter of fact, when there are criminals among immigrants, the criminal justice system operates and the criminals are punished. Thus social peace is ensured. Disregarding the principle that criminal liability is personal, seeing the immigrants as potential criminals, and making such charges as part of internal political discourse by frequently repeating them will negatively affect the healthy adaptation of those people to the host society. The resulting feeling of being excluded may lead to traumas that are difficult to repair.

Crimes, as well known may change from one culture to the other. Considering the universality and locality of crimes, it should not be overlooked that those people who committed minor offences can be rehabilitated through re-socialization process. As it is known, humans are social beings; they go through a socialization process from birth to death. Although the traumatic processes caused by the immigration bring some problems with it, it is possible to solve them in time. Especially, the adaptation of the young generation to the host society will be possible in the environment of social inclusion and tolerance rather than social marginalization.

The international literature on the subject of crime and immigration deals with the subject within the framework of multidimensionality. Explaining crime with only one factor and basing it on the phenomenon of immigration is not compatible with scientific evidence. In the literature, there are studies supporting the positive effect of immigration on crime rates. However, a larger body of studies point out the opposite by stressing that crime rate among immigrant population is lower than the local population. While scientific studies have stated that different results can be reached on the immigration-crime relationship, why is the perception that immigration increases crime supported by many around the world? Possibly this view is an expression of irrational thought of someone who pushes both himself and others up against the wall.

It can be possible to trace the roots of the understanding that sees immigrants as potential criminals to securitization theories in the field of international relations. Nation-states prefer to securitize immigration by dealing with immigration within the framework of their sovereign rights

to protect their borders. However, the right of asylum is a basic human right of the people who go beyond the borders to save their lives. So the question is that how will the right of asylum be realized? Moreover, international actors have contributed a great deal to the emergence of the causes that force people to emigrate. Taking these paradoxes into account, it can be said that a humanistic approach to the issue is slowly disappearing. Although the international arrangements on immigration contain very nice expressions, unfortunately, serious problems in terms of implementation can easily be observed. Considering the forced population movements in the world, it can be observed that there is a contrast between what has been said and what has been done, and that people are aware of what has been done. The countries that are the source of the problem try to pretend that there is no problem, or instead of helping to tackle the problem they ignore the problem and try to pass the buck to other countries. Even more serious fact is that try to portray people who are trying to save their lives as potential criminals, which is unacceptable. The fact that those who have to pay a price try to avoid the price by manipulating the problem, also makes the problem more complicated. As long as immigration continues, the problem will last. We will know the results of ignorance sooner rather than later.

As stated before, trying to explain the crime, which is a very important social phenomenon, with the phenomenon of immigration is a reductionist approach. As a matter of fact, academic studies on immigration approach the subject within the framework of multidimensionality.

Xenophobia is tried to be kept alive in some countries for domestic political purposes by stressing the relationship between immigration and crime. One of the most urgent problems of the modern world is calling immigrants as potential criminals by ignoring that they are the people who left the places where they were born and raised in order to save their lives and live with dignity as human beings.