

Yayın Geliş Tarihi: 26.11.2021

Yayına Kabul Tarihi: 27.12.2021

Online Yayın Tarihi: 31.12.2021

http://dx.doi.org/10.16953/deusosbil.1028748

Dokuz Eylül Üniversitesi

Sosyal Bilimler Enstitüsü Dergisi

Cilt: 23, Sayı: 4, Yıl: 2021, Sayfa: 1589-1615

ISSN: 1302-3284 E-ISSN: 1308-0911

Araştırma Makalesi

TOPLUMSAL CİNSİYET EŞİTSİZLİĞİ BAĞLAMINDA KADIN YOKSULLUĞU VE SÜRDÜRÜLEBİLİR KALKINMA: TÜRKİYE ÖLÇEĞİNDE BİR İNCELEME

Sevgi TOKGÖZ GÜNEŞ*

Gül BİNBOĞA**

Öz

Dünya ekonomilerinde yükselen eşitsizliklerin ve krizlerin temelinde sürdürülebilir olmayan üretim ve tüketim modelinin yer aldığı artık kabul edilen bir gerçektir. Bu noktada sürdürülebilir kalkınma; bugünün ihtiyaçlarını karşılarken gelecek nesillerin ihtiyaçlarını karşılayabilme yeteneğini tehlikeye atmayan, sadece nicel bir büyümeyi değil çevre ve sosyal sürdürülebilirliği gözetilen bir model olarak ülkelerce benimsenmeye başlanmıştır. Hiç kimseyi geride bırakmamak sloganıyla Birleşmiş Milletlerce deklare edilen 2030 yılı sürdürülebilir kalkınma amaçlarından ikisi; yetersiz beslenmeden sosyal dışlanma ve kararlara katılamamaya değin çeşitli şekillerde tezahür eden yoksulluğun sona erdirilmesi ve toplumsal cinsiyet eşitliğinin sağlanmasıdır. Yoksulluğu deneyimleyen spesifik gruplardan birisi de toplumda bulunduğu dezavantajlı pozisyonuyla kadınlardır. Sürdürülebilir gelişmenin sağlanmasında, toplumun yarısını oluşturan kadın nüfusunun sahip olduğu bilgisini, emeğini, duyarlılığını ve yaratıcı gücünü yaşama aktarabilmesi için toplumsal cinsiyet eşitsizliğinin ve kadın yoksulluğunun giderilmesi kritik önemdedir. Türkiye özelinde toplumsal cinsiyet eşitsizliğinin yarattığı kadın yoksulluğunun sürdürülebilir kalkınma ekseninde incelendiği bu çalışmada; eğitime erişim, işgücüne katılım ve parlamentoda temsil oranları açısından kadınların dezavantajlı durumlarında yeterli düzeyde bir iyileşmeye ulaşamadığı sonucu elde edilmiştir. Bu kapsamda, sürdürülebilir kalkınma politikalarının daha yoğun bir şekilde uygulanmaya başladığı 1999 yılından itibaren toplumsal cinsiyet eşitsizliği dolayısıyla kadın yoksulluğunun giderilmesi amacıyla atılan adımların ekonomi ve kamu politikalarındaki düzenlemelerle daha üst bir boyuta taşınması gerektiği söylenebilir.

Bu makale için önerilen kaynak gösterimi (APA 6. Sürüm):

Tokgöz Güneş, S., Binboğa, G. (2021). Toplumsal cinsiyet eşitsizliği bağlamında kadın yoksulluğu ve sürdürülebilir kalkınma: Türkiye ölçeğinde bir inceleme. *Dokuz Eylül Üniversitesi Sosyal Bilimler Enstitüsü Dergisi*, 23 (4), 1589-1615.

* Dr. Öğr. Üyesi., Dokuz Eylül Üniversitesi, Mühendislik Fakültesi, Çevre Mühendisliği Bölümü, ORCID: 0000-0001-7901-5982, sevgi.tokgoz@deu.edu.tr.

* Endüstri Müh. & Sosyolog, Tarım ve Orman Bakanlığı, ORCID: 0000-0001-9437-0544, gulbinboga@yahoo.com.

Anahtar Kelimeler: Sürdürülebilir kalkınma, yoksulluk, kadın yoksulluğu, cinsiyet eşitsizliği, Türkiye.

WOMEN'S POVERTY AND SUSTAINABLE DEVELOPMENT IN THE CONTEXT OF GENDER INEQUALITY: A STUDY SPANNING TURKEY'S SCOPE

Abstract

It is an accepted reality that an unsustainable production and consumption model is at the root of rising inequalities and crises in world economies. At this point, sustainable development has started to be adopted by countries as a model that does not compromise the ability to meet the needs of future generations' while at the same time fulfilling the needs of our day, that takes not only the quantitative growth but also environmental and social sustainability into account. Two of the goals for sustainable development declared by the United Nations for the year 2030 with the slogan of leaving no one behind are to end poverty manifesting itself in various ways from malnutrition to social ostracism and inability to participate in decisions and to actualize gender equality. One of the specific groups experiencing poverty is women with their disadvantageous position in society. It is of critical importance to eliminate gender inequality and women's poverty in order to transfer the knowledge, labor, sensitivity and creative power of the women's population, which makes up half of the society, into life to ensure sustainable development. In this study, women's poverty created by gender inequality in Turkey is examined on the bases of sustainable development. It has been concluded that a sufficient level of improvement has not been achieved in the disadvantaged situations of women in terms of access to education, labor force participation and representation in parliament. In this context, it can be said that the steps taken to eliminate women's poverty due to gender inequality since 1999, when sustainable development policies began to be implemented more intensively, should be carried to a higher level with regulations in economy and public policies

Keywords: Sustainable development, poverty, women's poverty, gender inequality, Turkey

GİRİŞ

Sanayi devrimiyle başlayan süreçte sınırsız insan ihtiyaçlarını sınırlı doğal kaynaklarla karşılamaya çalışan ekonomiler ciddi sorunlarla karşı karşıya kalmıştır. Artan tüketime bağlı olarak doğal kaynakların kendini yenileme hızları ile tüketim hızları arasındaki makasın giderek daralması enerji, gıda ve su güvenliği başta olmak üzere birçok sorunun ortaya çıkmasına neden olmuştur. Bu doğrultuda, artan dünya nüfusu ve refah talebi karşısında sürdürülebilir olmayan üretim ve tüketim modeli karşısında çevre, ekonomi ve sosyal bileşenler üzerinde yükselen sürdürülebilir kalkınma anlayışı benimsenmeye başlanmıştır. Gelecek nesillerin ihtiyaçlarını karşılayabilme kabiliyetini tehlikeye atmaksızın bugünün ihtiyaçlarını karşılayan kalkınma olarak Birleşmiş Milletler tarafından deklare edilen ve nesiller arası adaleti öngören sürdürülebilir kalkınma anlayışının başarılı olabilmesi ülkelerin bu konudaki kararlı adımlarına bağlıdır.

193 ülkenin üye olduğu Birleşmiş Milletlerce, sürdürülebilir bir gelecek için 2030 yılına kadar ulaşılması amaçlanan; yoksulluğun ve açlığın sona erdirilmesi, toplumsal cinsiyet eşitliği, sağlıklı ve kaliteli yaşam, nitelikli eğitim, insana yakışır iş ve ekonomik büyüme, iklim eylemi, temiz su ve sanitasyon, erişilebilir ve temiz enerji, sorumlu üretim ve tüketim şeklinde devam eden 17 ana başlıktan oluşan sürdürülebilir kalkınma hedefleri ile refah, barış ve adalet içinde yaşayan bir dünyaya ulaşma ideali ortaya konulmuştur. Birbirine bağlı bu hedeflerde amaç hiç kimseyi geride bırakmamaktır. Bu bağlamda, sürdürülebilir kalkınmayı benimseyen ve oluşturulan uluslararası sözleşmelere taraf olan Türkiye’de bu politikaların uygulanması, 1999 yılında hızlanan Avrupa Birliği’ne üyelik sürecinde daha fazla önem kazanmaya başlamıştır. 2012’de yayınlanan sürdürülebilir kalkınma raporuna göre Türkiye’de yoksullukla mücadele edilerek gelir dağılımının iyileştirilmesi, dezavantajlı kesimlerin gözetilmesi ve fırsat eşitliğinin sağlanması hedeflenmiştir (Kalkınma Bakanlığı, 2012).

Tarihsel olarak küresel bir sorun olan yoksulluk kavramı, bir grup insanın gelir sıkıntısı ile karşı karşıya olduğu kavramına dayanmaktadır (Bazán vd., 2011). Ancak, bu kavram yıllar içinde değişikliklere uğramıştır. Zira yoksulluk yaşamı devam ettirebilmek için gerekli olan gelir ve kaynaktan yoksulluktan daha fazlasını içermektedir. Yoksulluk, açlık ve yetersiz beslenmeden karar alma süreçlerine katılmadaki eksikliklere varan dolayısıyla çok çeşitli şekillerde tezahür eden bir olgudur. Dolayısıyla günümüzde yoksulluk, bu kavrama çok boyutlu bir nitelik kazandıran sosyal refah ile ilişkilendiren daha genel bir bakış açısıyla incelenmektedir (Ponce, 2013). Bu noktada, toplumdaki konumuyla maruz kaldığı cinsiyet ayrımcılığına bağlı olarak yeterli güce sahip olmayan ve yoksulluğu daha fazla yaşayan ise kadınlardır. Kadınların yoksulluğu deneyimleme ve yoksullukla baş etme becerileri, kadın olarak içinde yaşadıkları ailede ve toplumda nasıl konumlan(dır)ı(dıkları ile yakından ilgilidir. Bu bağlamda, kadın yoksulluğunun kavranmasında toplumsal cinsiyet rolleri ile toplumsal cinsiyete dayalı eşitsizliklerin önem arz ettiği söylenebilir (Altay & Aslanpay, 2016).

1990’lı yıllardan başlayarak, “yoksulluğun kadınlaşması” araştırmacılar ve politika yapıcılar arasında yoğun bir şekilde tartışılmaktadır (Chant, 1997; Chant, 2008; Klasen vd., 2013). Temelde toplumsal cinsiyet eşitsizliğine bağlı olarak yoksulluğun kadınlaşmasının önlenmesinde uygulanan politikaların etkinliğinin izlenmesi ve daha kararlı adımların atılması kritik önemdedir. Sürdürülebilir kalkınmaya ancak tüm toplum kesimlerinin ortak mutluluğu sağlandığı takdirde ulaşılabilir. Bu çalışmada, sürdürülebilir kalkınma hedeflerine ulaşmada toplumsal cinsiyet eşitsizliği ile kadın yoksulluğu arasındaki ilişkinin Türkiye özelinde ortaya konulması amaçlanmaktadır.

YOKSULLUK VE KADIN YOKSULLUĞU

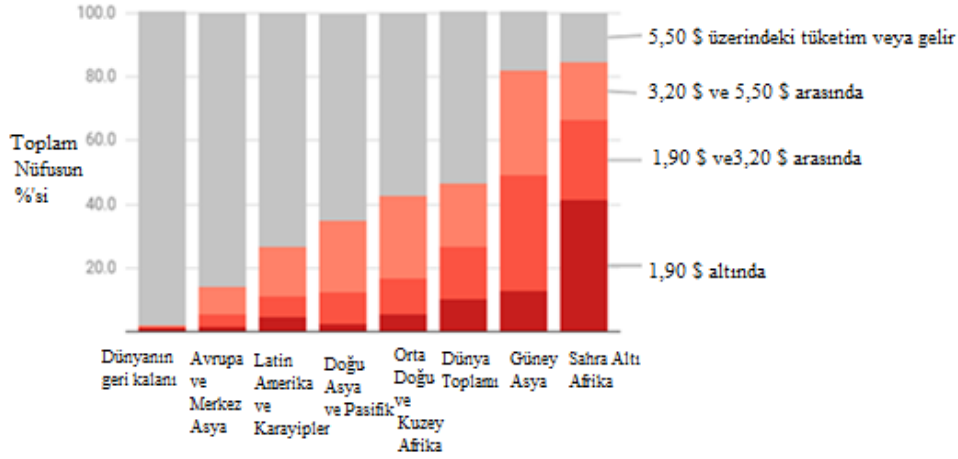
Yoksulluk konusu, 1990’lı yıllardan bu yana ulusal ve küresel düzeyde büyüme ve kalkınma alanlarının önemli bir eksenini konumundadır. Ekonomik, sosyal, politik ve kültürel yönleri ile pek çok ülkenin çeşitli biçimlerde karşılaştığı

yoksulluk sorunu, zaman içinde uluslararası kamuoyunun önemli bir gündemi haline gelmiştir (Altay, 2005).

Küresel boyutta önemli bir sorun olan yoksulluğun birçok boyutu bulunmaktadır. Açlık ve yetersiz beslenmenin yanı sıra eğitim ve diğer temel hizmetlere sınırlı erişim veya erişememe, sosyal ayrımcılık, dışlanma ve karar alma süreçlerine katılım sağlayamama yoksulluğun diğer boyutlarıdır. Yoksulluğun giderilmesi insanlığın ahlaki, sosyal, politik ve ekonomik zorunluluğu olarak tanımlanmaktadır (UN, 2018a). Dünya Bankası'nın 1990'da gerçekleştirdiği çalışmada; günlük geliri kişi başına 2.400 kcal besini alamayan insanları mutlak yoksul olarak belirtmiştir (DPT, 2001). Daha sonraki süreçte, 2015 yılında yoksulluk sınırı revize edilerek günde 1,90 ABD Dolarının altında yaşayan bir insan aşırı yoksulluk içinde kabul edilmiştir. Birleşmiş Milletlerin rakamlarına göre; 783 milyon insan (dünya nüfusunun yaklaşık %11'i) bu uluslararası yoksulluk sınırının altında yaşamaktadır. Bu yoksulluk ölçümü, kişi başına tüketimin parasal değerine dayanmaktadır (Roser & Ortiz-Ospina, 2017). Küresel olarak, aşırı yoksulluk içinde yaşayan 25-34 yaş grubundaki her 100 erkeğe karşılık 122 kadın bulunmaktadır. Diğer bir anlatımla, 25-34 yaş grubundaki yoksulluk sınırının altındaki kadınların sayısı erkeklere göre %22 daha fazladır. Yoksulluk sınırının altında yaşayan insanların çoğunluğu Güney Asya ve Sahra altı Afrika'da yer almaktadır ve dünyada beş yaşın altındaki dört çocuktan biri yetersiz beslenmeye bağlı olarak düşük kiloya sahiptir (UN, 2018a). Fiziksel olarak her yaşta kadın, erkeklerden daha fazla kalori eksikliğine sahiptir ve bu durum, kötü fiziksel sağlığa ve felaketlerden kaynaklanan kaynak kıtlığına karşı savunmasızlığa ve sonuçta yoksulluğa neden olur. İlave olarak, kötü temel beslenme durumu ve fiziksel sağlık, bir felaketin akut aşamasında kaçmayı ve hayatta kalmayı önleyebilmektedir (Cannon vd., 2003; Chowdhury vd., 1993; Dankelman, 2008).

Dünya Bankası'nın (UN, 2018b) yoksulluk araştırmasına göre, birçok ekonomide aşırı yoksulluk %3'ten az olsa da, yüksek standartlarla tanımlandığında dünya genelinde yoksulluk prevalansı çok daha yüksektir (Şekil 1).

Şekil 1: Dünya'daki Yoksulluk (Kişi Başı Günlük Tüketim veya Gelir-2011 Yılı Satın Alma Gücü Paritesi ABD Doları)



Kaynak: World Bank, 2018b.

Birleşmiş Milletlerin 2009-2013 yıllarını kapsayan 2018 araştırma raporunda, aşırı yoksulluk içinde yaşayan 654,9 milyon insanın yaklaşık 330 milyonu kadın, 325 milyonu erkek olarak belirtilmiştir. Yoksul hanelerde yaşayan kadınların oranı (%12,5) erkeklerden (%12,3) biraz daha yüksektir. Yoksul kadınlar, resmi eğitim almamış 15 yaş ve üstündeki yoksul nüfusun %62,3'ünü ve orta öğretim almış olanların %40'ını temsil etmektedir. Boşanan, ayrılan veya dul kalan yoksulların en büyük payını da kadınlar oluşturmaktadır (UN Women, 2018a). Kadın yoksulluğun belli başlı nedenleri aşağıda verilmektedir;

a) Aile içindeki geleneksel bakım ve su temin rolü: Kadınların ailedeki bireylerin özellikle çocukların, yaşlıların, engellilerin ve hastaların bakımından esas sorumlu tutulmasına dayalı rolleri (UNDP, 2012) toplumsal cinsiyet ayrımcılığına katkıda bulunmaktadır. Özellikle aşırı yoksulluk oranlarındaki cinsiyet farklılıkları, kısmen ücretsiz bakım ve ev işi nedeniyle kadınların ve kız çocukların hane içinde üstlendikleri orantısız yüke bağlanabilir. Kadınlar ve kız çocuklar, sözü edilen sorumluluklar nedeniyle yeteneklerini geliştirmek ve insana yaraşır işlere erişmek konusunda daha az zamana ve olanağa sahiptirler (UN Women, 2019). 89 ülke ve bölgeden 2001-2018 yılları arasında sağlanan son verilere göre; kadınlar bir günde ortalama olarak ücretsiz ev ve bakım işlerine erkeklere oranla 3 kat daha fazla zaman harcamaktadırlar (UN, 2020). Bununla birlikte araştırmalar, 5 yaş altı çocuğu bulunan 25-34 yaş aralığında olan kadınların aşırı yoksulluk içinde yaşama ihtimallerinin, hiç çocuğu olmayanlara oranla, %4,8 puan daha yüksek olduğunu göstermektedir (UN Women, 2019). Ömür boyu bakım rolü kadınların beceri geliştirme, çalışma ve emeklilik gibi haklardan yararlanma fırsatlarını azaltmaktadır (Evandrou & Glaser, 2003). Diğer bir anlatımla, toplumsal cinsiyet temelinde

şekillenen aile içi iş bölümü kadınların eğitim ve işgücüne katılım fırsatlarını engelleyerek yoksulluğun kadınlaşmasına neden olmaktadır.

İklim değişikliği kaynaklı su kıtlığının çevrenin fiziksel, biyolojik ve sosyo-ekonomik yönleri üzerinde önemli olumsuz etkileri olduğu bilinmektedir (Davis vd., 1993). BM İklim Değişikliği Çerçeve Sözleşmesi, kadınların iklim değişikliğinde daha yüksek risklerle karşı karşıya olduklarını ve etkilerin daha büyük bir yükünü yaşadıklarını belirtmektedir (Sorensen vd., 2018). Dünya Sağlık Örgütü (WHO) ve Amerikan Kadın Hastalıkları ve Doğum Uzmanları Enstitüsü (ACOG) de bu görüşü destekleyerek kadınların biyolojik, politik ve kültürel faktörler nedeniyle daha yüksek risk altında olduklarını ifade etmektedir (Chauhan & Kumar, 2016; WHO, 2014; ACOG, 2016). Gelişmekte olan ülkelerin çoğunda kırsal kesimde yaşayan ailelerde su ihtiyacının sağlanmasında birincil sorumluluğun kadınlar ve özellikle kız çocuklarının üzerinde olduğu belirlenmiştir (Saunders & Warford, 1976; Nyemba vd., 2010). Kuraklık dönemlerinde, kadınlar ve çocuklar üzerindeki iş yükü önemli ölçüde artmaktadır. Kuraklık, yetersiz beslenme ve anemi gibi ciddi sağlık sorunlarının yanı sıra kadınların geçim kaynaklarının azalmasına neden olmaktadır (Algura, vd., 2021). Bu durum, sonuçta kadın yoksulluğunu arttırmaktadır. Su kıtlığı aynı zamanda su hasadı için daha fazla zaman harcanırken diğer geçim kaynağı faaliyetleri için daha az zaman harcanması anlamına gelir. Örneğin Hindistan'da kurak mevsimde, su sıkıntısı çeken bölgelerde, bir kadının günlük enerji harcamasının %30'unun veya daha fazlasının su hasadı için harcandığı tahmin edilmektedir (WHO, 2014).

b) Eşit olmayan ekonomik durum: Ekonomik kaynaklara eşit olmayan erişim ve kontrol kadın yoksulluğun önemli nedenlerinden biridir. Ayrımcı yasalar, gelenek ve töreler nedeniyle kadınların miras, arazi ve mülk edinme hakları kısıtlanarak gelir elde etmeleri engellenmektedir (UN Women, 2018b). Kadınların ekonomik kaynaklara erişim sorunu, yoksulluğun bir nedeni olmakla birlikte, yoksullukla mücadelenin önündeki engellerden de birini oluşturmaktadır (Altay & Aslanpay, 2016).

Diğer taraftan kadının, yasal sınırlamaların kaldırıldığı yerlerde de işgücü piyasasında karşı karşıya kaldığı ücret ve istihdam koşullarındaki eşitsizlikler ve ayrımcılık yoksulluktan kurtulmalarının önüne set çekmektedir. Ayrıca, kadın aile içi ücretsiz bakım rolü üstlenmesinden dolayı daha düşük bir ekonomik duruma sahiptir. Dünyada kadın istihdamında artış olmasına rağmen kadınlar çoğunlukla 5Cs olarak da tanımlanan the caring (bakım), catering (yiyecek-içecek hizmeti), cashiering (kasiyer), clerical (sekreterlik) ve cleaning (temizlik) gibi genellikle düşük ücretli ve yarı zamanlı işlerde çalışmaktadır (OECD, 2020). Bu durum kadınları ekonomik açıdan güçsüzleştirmektedir.

Dünya genelinde çalışanların %39'unu ve çalışma çağındaki nüfusun yarısını oluşturan kadınlar, 2019 yılı verilerine göre yönetici pozisyonlarının yalnızca %28'ini temsil etmektedir. Bu oranın, 2000 yılında %25 olduğu düşünüldüğünde ilerlemenin çok yavaş gerçekleştiği söylenebilir (UN, 2020).

c) Hane içi yoksulluk: Yoksul hanelerde yaşayan birçok kadın, çocuklarını ve/veya eşlerini korumak için yiyecek ve kıyafet gibi temel ihtiyaçlarını feda etme eğilimindedir. Bu nedenle, yoksul hanelerde yaşayan kadınlar, diğer aile üyelerine göre daha şiddetli bir yoksulluk ile karşı karşıya kalabilmektedir.

d) Sosyal dışlanma: Yoksulluk ve sosyal dışlanma birlikte yaşanan bir süreçtir. Yoksulluk genellikle bireyin kendine güvenini olumsuz yönde etkilediğinden yoksul kadınlar da genellikle sosyal ve politik faaliyetlere katılmayı göze alamamaktadırlar.

e) Hükümet politikalarında kadına yönelik bakış açısının eksikliği: Birçok hükümet yoksulluğu azaltmak için politikalar oluştursa da genellikle kadınların özel koşullarını ele almada başarısız olabilmektedir. Örneğin, erkeklerin yoksulluk riski, öncelikle işgücü piyasasına dahil edilmemeleriyle ilişkiyken, kadınların yoksullukları ise bakım rolleriyle bağlantılıdır. Bu nedenle de yoksulluğa çare olarak artan istihdam fırsatlarını vurgulayan politikalar, hanelerine bakan kadınları yoksulluktan kurtarmakta yeterli olmayabilmektedir (LCS, 2006). Kadın yoksulluğu ile mücadele politikalarının, kadınların yoksulluğu deneyimleme biçimlerini dikkate alması gerektiği söylenebilir. Bu kapsamda, kadın yoksulluğuna neden olan yoksunluk kaynakları ile ekonomik, sosyal ve politik yaşama katılımları önündeki engellerin kaldırılması esasına dayalı kamu politikaları önem arz etmektedir (Altay & Aslanpay, 2016).

f) Kadınların karar vermeye katılımındaki eşitsizlikler: Kadınların dünya çapında yasama meclisi sandalyelerindeki payı %23,4'tür ki bu oran temsilde kadınların sesinin kayda değer bir etki yapamayacak kadar zayıf olmasına neden olmaktadır (UN Women, 2018b).

SÜRDÜRÜLEBİLİR KALKINMA VE KADIN YOKSULLUĞU

Niceliksel büyümeyi hedef alan klasik kalkınma anlayışının aksine, sosyal-ekonomik ve çevresel boyutları dikkate alan hem niceliksel hem de nitel gelişmeyi amaçlayan sürdürülebilir kalkınmaya ulaşmada kadın nüfusunun potansiyelinin yaşama aktarılmasının gerekliliği açıktır. Bu kapsamda, ekonomik krizden, çatışmalardan ve sağlık ve eğitim hizmetlerine erişimde yaşanan güçlüklerden iklim değişikliğine kadar birçok sorundan toplumdaki konumu ve üstlendiği roller gereği en fazla etkilenen kesim kadınlardır.

Dünya Ekonomik Forum'unda 149 ülkenin dahil olduğu 2018 raporuna göre, küresel toplumsal cinsiyet uçurumu % 68'dir. Uçurumun en yüksek olduğu alanlar, % 23 ile siyasi güçlenme ve % 58 ile ekonomik katılım ve fırsat alt endekslerindedir. Eğitime erişim ve sağlık alt endekslerinde ise oranlar sırasıyla % 95 ve % 96'dır (WEF, 2018).

Bununla birlikte, Dünya Bankası verilerine göre günümüzde ülkelerdeki gelir dağılımındaki eşitsizlik 25 yıl öncesinden daha yüksek bir seviyededir. Örneğin, 2009 yılında nüfusun en zengin % 1'i küresel servetin % 44'üne sahipken

2016 yılında bu oranın % 50'ye ulaştığı belirtilmektedir (UN Women, 2018b). Söz konusu ekonomik ve çevresel birçok olumsuz eğilimin özellikle Türkiye gibi gelişmekte olan ülkelerdeki kadın nüfusu üzerindeki etkisinin daha büyük olduğu bilinmektedir.

Daha öncede belirtildiği üzere, kadının hane içinde daha fazla üstlendiği bakım rolü, çalışma hayatında karşılaştığı cinsiyet ayrımcılığı, yönetimde ve siyasette yeterli yer bulamaması kadının güçlenmesini engellemekte ve kadın yoksulluğunu tetiklemektedir. “Yoksulluğun Kadınlaşması” kavramını ilk kez kullanan Pearce, yoksulluğu toplumsal cinsiyetin bir fonksiyonu olarak ifade etmiştir (Pearce, 1983).

2015 yılında 193 dünya liderleri tarafından onaylanan 2030 Sürdürülebilir Kalkınma Amaçlarından (SKA) üçü kadın yoksulluğunun ve cinsiyet ayrımcılığının giderilmesini içermektedir. Bunlar; SKA 1 “Her türlü yoksulluğun sona erdirilmesi”, SKA 5 “Cinsiyet eşitliğinin sağlanması ve kadınların güçlendirilmesi” ve SKA 10 “Ülkeleri içindeki ve arasındaki eşitsizliklerin azaltılması”dır. Günümüz ve gelecek nesiller için sürdürülebilir bir yaşamın anahtarı, tüm insanların haklarını eşit bir şekilde güvence altına alacak adaletin ve katılımın sağlanması ile mümkündür.

Bu doğrultuda, sürdürülebilir kalkınmanın sağlanmasında hedeflenen amaçların başarısı kadın yoksulluğunun temel nedenlerinden biri olan toplumsal cinsiyet eşitsizliğinin giderilmesine bağlıdır. Bu kapsamda, kadınların güçlenmesi için kadın yoksulluğuna neden olan etkenlerin ortaya konularak bunlara karşı hükümetlerin, sivil toplum örgütlerinin, kanaat önderlerinin ve ilgili tarafların kararlı politikalar yürütmesi elzemdir.

YÖNTEM

Türkiye'nin sürdürülebilir kalkınma hedeflerine ulaşarak daha iyi bir gelecek inşa edebilmesinin önündeki engellerden biri de toplumsal cinsiyet eşitsizliği ve buna bağlı olarak derinleşen kadın yoksulluğudur. Bu noktada, kadınların sahip olduğu bilgi, yetenek ve yaratıcılığın tümüyle yaşama aktarılabilmesinin önündeki engellerin ortadan kaldırılması gerekmektedir. Bu çalışma ile sürdürülebilir kalkınma hedeflerine ulaşmada toplumsal cinsiyet eşitsizliği ile kadın yoksulluğu arasındaki ilişkinin Türkiye ölçeğinde ortaya konulması hedeflenmektedir. Bu doğrultuda çalışmada; Birleşmiş Milletler tarafından geliştirilen Toplumsal Cinsiyet Eşitsizliği Endeksi'nde yer alan eğitime erişim, iş gücüne katılım ve kararlara katılımı gösteren parlamentoda temsil oranı ele alınarak Türkiye'deki durum analiz edilmiştir. Araştırma yöntemi olarak ikincil analiz tekniği kullanılmıştır. Verilerin analizinde ise tanımlayıcı istatistik yöntemlerinden yararlanılmıştır.

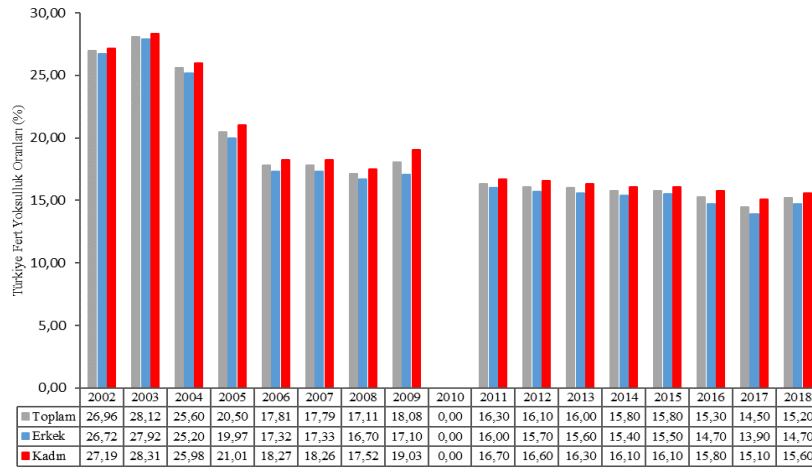
Araştırmanın kapsamını, kadınların sosyal ve ekonomik durumunu ortaya koymak amacıyla Türkiye İstatistik Kurumu (TÜİK) tarafından yayınlanan “İstatistiklerle Kadın” veri seti oluşturmaktadır. Araştırmanın en önemli kısıtı ise TÜİK'in veri setinin içeriğinde ve zamanında yaptığı değişiklikler nedeniyle bazı

verilerin güncel haline ulaşamamasıdır. Bu kapsamda, araştırmada halihazırda yayınlanan en güncel veriler kullanılmıştır.

BULGULAR VE TARTIŞMA

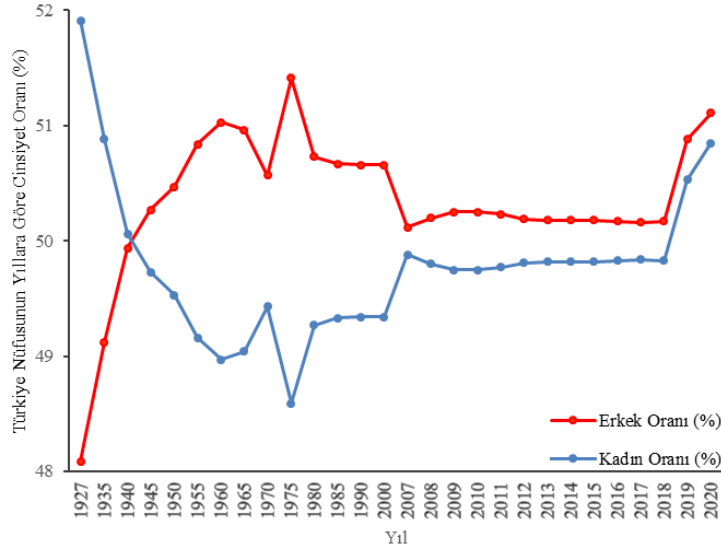
Toplam yoksulluğun içinde kadın yoksulluğunun mevcut durumunu ortaya koymak amacıyla Şekil 2’de yer alan TÜİK yoksulluk araştırması verileri değerlendirildiğinde; 2002 yılında % 26,96 olan kadın yoksulluğunun 2009 yılında (TÜİK tarafından güncel veriler henüz yayınlanmamıştır) %18,08’e gerilmesi olumlu bir durumdur. Diğer taraftan, kadın yoksulluğu oranının erkeklere oranla daha yüksek olması ve yıllar itibariyle yoksulluğun düşme eğiliminin daha az bir oranda gerçekleşmesi (erkeklerde yaklaşık %36’lık bir iyileşme meydana gelirken kadınlarda %30’luk bir iyileşme olmuştur) ise olumsuz bir göstergedir (TÜİK, 2009).

Şekil 2: Türkiye Fert Yoksulluk Oranları (%)



Kaynak: TÜİK, 2009; TÜİK, 2020a (TÜİK raporlarında 2010 yılına ait veri bulunmamaktadır.).

Demografik olarak da mevcut durumu ortaya koymak amacıyla nüfus verilerine bakıldığında (Şekil 3); kadın ve erkek nüfusunun %50 mertebelerinde birbirine oldukça yakın seyrettiği görülmektedir (TÜİK, 2017a). Ayrıca, 1927–1940 yılları arasında kadın nüfusu erkek nüfusundan yüksek iken 1945 yılından itibaren nüfustaki erkek oranının kadın oranını aştığı görülmektedir. 1927–1940 yılları arasındaki bu farklılıkta, I. Dünya Savaşında kaybedilen erkek nüfusun etkili olduğu tahmin edilmektedir.

Şekil 3: Türkiye Nüfusunun Yıllara Göre Cinsiyet Oranı (%)

Kaynak: TÜİK, 2020b.

Yaş gruplarına göre nüfus yapısı incelendiğinde ise (Tablo 1); 0-64 yaş aralığındaki her bir yaş grubunda kadın ve erkek nüfusları arasındaki oran erkek nüfusu lehine iken 65 üstünde ise kadınların lehine bir artış gözlenmektedir (TÜİK, 2020b).

Tablo 1: Yaş Grubu ve Cinsiyete Göre Nüfus

Yıl	Yaş grubu	Toplam	Erkek	Kadın	Toplam	Erkek	Kadın
2015	Toplam	78 741 053	39 511 191	39 229 862	100,0	100,0	100,0
	0-14	18 886 220	9 695 191	9 191 029	24,0	24,5	23,4
	15-64	53 359 594	26 972 558	26 387 036	67,8	68,3	67,3
	65 +	6 495 239	2 843 442	3 651 797	8,2	7,2	9,3
2016	Toplam	79 814 871	40 043 650	39 771 221	100,0	100,0	100,0
	0-14	18 925 782	9 715 020	9 210 762	23,7	24,3	23,2
	15-64	54 237 586	27 409 238	26 828 348	68,0	68,4	67,5
	65 +	6 651 503	2 919 392	3 732 111	8,3	7,3	9,4
2017	Toplam	80 810 525	40 535 135	40 275 390	100,0	100,0	100,0
	0-14	19 033 488	9 769 101	9 264 387	23,6	24,1	23,0
	15-64	54 881 652	27 732 601	27 149 051	67,9	68,4	67,4
	65 +	6 895 385	3 033 433	3 861 952	8,5	7,5	9,6

2018	Toplam	82 003 882	41 139 980	40 863 902	100,0	100,0	100,0
	0-14	19 184 329	9 846 565	9 337 764	23,4	23,9	22,9
	15-64	55 633 349	28 123 283	27 510 066	67,8	68,4	67,3
	65 +	7 186 204	3 170 132	4 016 072	8,8	7,7	9,8
2019	Toplam	83 154 997	41 721 136	41 433 861	100,0	100,0	100,0
	0-14	19 212 345	9 859 547	9 352 798	23,1	23,6	22,6
	15-64	56 391 925	28 524 329	27 867 596	67,8	68,4	67,3
	65 +	7 550 727	3 337 260	4 213 467	9,1	8,0	10,2
2020	Toplam	83 614 362	41 915 985	41 698 377	100,0	100,0	100,0
	0-14	19 068 237	9 784 410	9 283 827	22,8	23,3	22,3
	15-64	56 592 570	28 617 683	27 974 887	67,7	68,3	67,1
	65 +	7 953 555	3 513 892	4 439 663	9,5	8,4	10,6

Kaynak: TÜİK, 2020b.

Tablo 2’de yer alan cinsiyete göre tamamlanan eğitim düzeyi verileri analiz edildiğinde ise genel olarak erkeklerin eğitim alma durumu kadınlardan daha yüksektir. İlkokul düzeyinde kadın mezuniyet oranı erkeklerden yüksek iken diğer tüm üst eğitim seviyelerinde kadınların oranı düşüktür. Eğitime erişimdeki eşitsizlik durumunun kadın yoksulluğunun önemli nedenlerden biri olduğu göz önüne alındığında bu durumun iyileştirilmesi gerekmektedir. 2017 yılı itibariyle dünya genelindeki duruma baktığımızda da kadınların erkeklere oranla eğitim alma oranları düşüktür. Kadın aleyhine farkın en yüksek olduğu bölgeler ise Orta Doğu, Afrika, Sahra Altı Afrika ve Güney Asya’dır (World Bank, 2019).

Tablo 2: Cinsiyete Göre Tamamlanan En Son Eğitim Seviyesi (% , 25+ yaştaki nüfus)

Yıl	Toplam	Okur-Yazar Olmayan	Okuryazar Olup Bir Okul Bitirmeyen	İlk-okul	İlk-öğretim	Orta-Okul ve Dengi	Lise ve Dengi	Yüksek-okul ve Fakülte	Yüksek Lisans/ Doktora	Bilinmeyen
Erkek										
1975	100	29,1	12,6	45,2	-	4,5	5,2	3,0	-	0,3
1980	100	24,8	10,7	46,7	-	5,4	6,6	5,7	-	0,1
1985	100	16,3	9,2	53,0	-	6,4	9,0	6,0	-	0,1
1990	100	13,2	5,7	54,9	-	7,9	10,8	7,3	-	0,1
2000	100	7,0	5,3	50,3	-	11,2	16,0	10,2	-	0,0
2008	100	4,9	5,4	46,4	1,1	9,8	20,3	11,1	1,1	-
2009	100	4,4	4,8	45,8	1,8	9,3	20,8	11,9	1,1	-
2010	100	3,3	4,1	35,0	11,2	9,9	22,5	12,6	1,2	-
2011	100	2,5	4,0	32,6	13,8	8,5	23,2	13,9	1,2	-
2012	100	2,1	4,1	31,5	14,4	8,3	23,6	14,5	1,2	-
2013	100	2,0	4,1	30,2	15,2	8,0	23,0	15,7	1,3	-
2014	100	1,9	3,8	28,4	14,3	9,6	23,6	16,5	1,3	-
2015	100	1,8	3,5	27,5	13,7	9,6	23,7	18,1	1,3	-

2016	100	1,6	3,2	25,1	15,1	10,3	23,6	18,8	1,3	-
2017	100	1,5	3,0	24,1	15,8	10,0	23,9	19,0	1,3	-
2018	100	1,3	2,7	22,0	16,7	10,3	24,6	19,6	1,3	-
2019	100	1,2	2,4	20,5	13,1	14,3	25,4	20,1	1,3	-
Kadın										
1975	100	65,6	5,1	23,9	-	2,1	2,5	0,7	-	0,1
1980	100	62,4	5,6	24,7	-	2,2	3,5	1,6	-	0,0
1985	100	45,9	8,4	36,1	-	2,8	4,9	1,8	-	0,1
1990	100	40,2	5,6	41,6	-	3,6	6,1	2,8	-	0,1
2000	100	27,4	7,5	45,2	-	5,3	9,1	5,4	-	0,1
2008	100	19,4	8,0	45,9	0,8	5,3	13,1	7,0	0,7	-
2009	100	18,0	7,3	46,7	1,2	5,1	13,3	7,7	0,7	-
2010	100	14,6	7,5	42,1	6,4	5,8	14,5	8,1	0,7	-
2011	100	11,8	8,5	40,7	8,4	5,3	15,0	9,1	0,7	-
2012	100	10,3	9,4	40,0	9,0	5,2	15,3	9,8	0,7	-
2013	100	9,7	9,5	38,9	9,7	5,1	14,9	11,0	0,8	-
2014	100	9,4	9,2	37,2	9,5	6,2	15,3	11,9	0,8	-
2015	100	9,1	8,9	36,2	9,3	6,0	15,7	13,3	0,8	-
2016	100	8,6	8,6	33,9	10,4	7,1	15,8	14,2	0,8	-
2017	100	8,1	8,3	33,0	11,1	6,9	16,0	14,7	0,9	-
2018	100	7,6	8,0	30,9	12,2	7,3	16,5	15,5	0,9	-
2019	100	6,9	7,4	29,4	9,7	10,7	17,5	16,3	0,9	-

Kaynak: TÜİK, 2020c.

Eğitim durumuna göre fert yoksulluk oranlarına baktığımızda ise (Tablo 3), en yüksek yoksulluğun okuma yazma bilmeyen-okula gitmeyenlerde olduğu ve 2002 yılından 2009 yılına kadar olan yoksulluk seyrinde üniversite mezunu kadınlar dışında kalan gruptakilerdeki azalmanın erkeklere göre daha az oranda gerçekleştiği görülmektedir (TÜİK, 2009).

Tablo 3: Bireylerin Eğitim Durumuna Göre Yoksulluk Oranları (% , 2002-2009)

Yıl	Cinsiyet	Okur-Yazar Değil veya Bir Okul Bitirmeyen	İlkokul	İlköğretim	Ortaokul	Lise ve Dengi Meslek Lisesi	Yüksek-okul
2002	Toplam	36,99	26,13	26,37	18,77	9,82	1,57
	Erkek	37,68	28,06	28,40	19,49	10,99	1,22
	Kadın	36,54	24,33	24,10	17,38	8,24	2,12
2003	Toplam	38,01	27,55	29,56	18,31	11,19	2,66
	Erkek	38,37	29,81	29,13	19,66	12,27	3,04
	Kadın	37,76	25,47	29,98	16,03	9,73	2,05
2004	Toplam	37,52	24,36	25,49	13,00	8,28	1,33
	Erkek	36,94	27,50	25,37	14,95	9,69	1,57
	Kadın	37,92	21,55	25,60	9,45	6,39	0,93
2005	Toplam	31,53	17,13	22,42	8,37	6,79	0,79
	Erkek	30,94	19,92	21,79	9,72	7,98	0,83
	Kadın	31,92	14,51	23,02	5,62	5,14	0,72
2006	Toplam	28,10	14,19	18,06	8,07	5,20	1,01
	Erkek	27,73	16,52	16,47	9,69	6,06	1,28
	Kadın	28,34	12,05	19,66	4,89	4,05	0,56
2007	Toplam	28,98	14,24	19,19	9,16	5,88	0,81
	Erkek	29,13	15,87	19,79	11,06	7,05	0,97
	Kadın	28,88	12,68	18,55	5,57	4,09	0,53
2008	Toplam	30,50	13,44	17,20	8,34	5,64	0,71

	Erkek	30,77	15,91	18,67	9,85	6,00	0,88
	Kadın	30,31	11,22	15,66	5,78	5,11	0,43
2009	Toplam	29,84	15,34	17,77	9,76	5,34	0,71
	Erkek	30,34	16,86	17,19	10,89	5,71	0,92
	Kadın	29,52	13,83	18,39	7,82	4,76	0,40

Kaynak: TÜİK, 2009.

TÜİK 2010 yılı verisini yayınlamış ve 2011 yılı sonrasında ise veri setinde yer alan değişkenleri değiştirmiştir (Tablo 4).

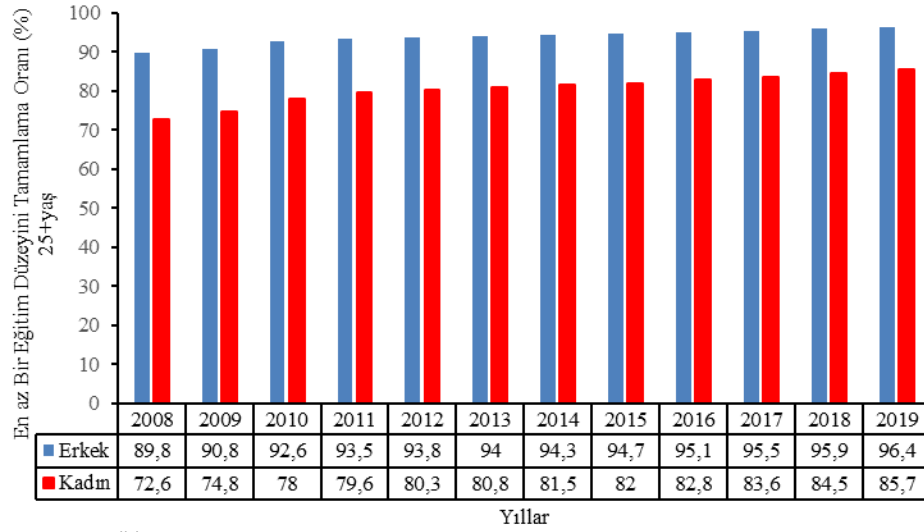
Tablo 4: Fertlerin Eğitim Durumuna Göre Yoksulluk Oranları (% , 2011-2018)

Yıl	Cinsiyet	Toplam	Okur-Yazar Olmayanlar	Bir Okul Bitirmeyenler	Lise Altı Eğitimliler	Lise ve Dengi Okul Mezunları	Yükseköğretim Mezunları
2011	Toplam	16,3	38,4	35,8	20,0	8,9	2,0
	Erkek	16,0	49,0	41,0	21,8	10,1	2,3
	Kadın	16,7	36,3	33,0	18,1	7,2	1,5
2012	Toplam	16,1	39,1	33,8	20,0	9,3	1,9
	Erkek	15,7	47,6	38,9	21,9	10,2	1,7
	Kadın	16,6	37,4	31,2	17,9	7,9	2,2
2013	Toplam	16,0	37,5	33,5	20,0	9,1	2,7
	Erkek	15,6	47,8	38,4	21,8	10,2	2,5
	Kadın	16,3	35,5	30,9	18,1	7,7	3,0
2014	Toplam	15,8	38,1	34,2	19,6	9,3	2,2
	Erkek	15,4	46,9	40,9	21,2	10,3	2,1
	Kadın	16,1	36,4	30,5	17,7	7,9	2,3
2015	Toplam	15,8	36,3	34,1	20,3	10,2	2,7
	Erkek	15,5	45,5	40,0	21,9	10,9	2,5
	Kadın	16,1	34,4	30,9	18,5	9,2	2,9
2016	Toplam	15,3	35,3	33,5	19,6	10,4	3,2
	Erkek	14,7	42,8	37,8	20,7	11,0	2,9
	Kadın	15,8	33,8	31,1	18,4	9,5	3,4
2017	Toplam	14,5	35,1	30,9	18,5	9,6	3,3
	Erkek	13,9	40,9	37,5	19,5	9,8	3,1
	Kadın	15,1	34,0	27,4	17,5	9,3	3,5
2018	Toplam	15,2	36,2	33,2	19,8	10,3	3,7
	Erkek	14,7	43,2	39,8	21,1	10,3	3,6
	Kadın	15,6	35,0	29,8	18,4	10,3	3,7

Kaynak: TÜİK, 2018a.

En azından bir eğitim düzeyini tamamlama oranının verildiği Şekil 4’de yer alan veriler doğrultusunda kadınların erkeklerden daha düşük bir yüzdeye sahip olması olumsuz bir durum iken yıllar itibariyle eğitim oranında artma eğiliminin görülmesi olumlu bir gelişmedir.

Şekil 4. Cinsiyete Göre En Az Bir Eğitim Düzeyini Tamamlayanların Oranı (% , 25 + yaş)



Kaynak: TÜİK, 2020c.

İlk, orta ve yükseköğretime kayıtlı olanların cinsiyet eşitliği endeksinin 2007–2017 yılları aralığındaki eğilimi incelendiğinde; ilköğretim için 2013’e kadar kadınlar lehine bir gelişim görülürken, daha sonraki yıllarda düşüş olduğu; orta ve yükseköğretim için ise 2007’den itibaren düzenli olarak cinsiyet eşitliğine yönelik bir artış eğilimi olduğu görülmektedir ki bu durum olumludur (Tablo 5).

Tablo 5: İlköğretim, Ortaöğretim ve Yükseköğretim Düzeylerinde Kayıtlı Olanların Cinsiyet Eşitliği Endeksi

Yıl	İlk- öğretim	Orta- öğretim	Yüksek- öğretim	Yıl	İlk- öğretim	Orta- öğretim	Yüksek- öğretim
2007	0,964	0,858	0,880	2014	1,018	0,954	0,902
2008	0,979	0,890	0,801	2015	1,019	0,956	0,905
2009	0,989	0,886	0,834	2016	1,009	0,943	0,964
2010	1,00	0,897	0,862	2017	1,009	0,933	0,933
2011	1,00	0,933	0,874	2018	1,008	0,938	0,963
2012	1,01	0,94	0,881	2019	1,010	0,945	0,989
2013	1,02	0,95	0,892				

Kaynak: TÜİK, 2020c.

Kadınların işgücüne katılımı sürdürülebilir kalkınmanın önemli bileşenlerinden biri olmasına karşın Tablo 6'dan da görüleceği üzere erkek nüfusuna göre oranı 2 kat daha azdır (TÜİK, 2020a). Bu durum kadın yoksulluğunu tetikleyen önemli bir faktördür. Söz konusu bu olumsuz tablo kadının işgücüne katılımının önündeki sosyal, hukuki ve idari engellerin kaldırılması için gerekli olan adımların yeterli düzeyde atılmadığının bir göstergesi olarak kabul edilebilir. Dünya ortalamasına bakıldığında ise 2017 yılı itibarıyla kadın nüfusunun % 62'si ekonomik hayata katılabilirken erkeklerde bu oran % 73'tür (World Bank, 2019).

Tablo 6: Cinsiyete Göre İşgücüne Katılma Oranı (15+, %)

Yıl	İşgücüne Katılma Oranı		Yıl	İşgücüne Katılma Oranı	
	Kadın	Erkek		Kadın	Erkek
1988	30,2	69,8	2005	25,6	74,4
1989	31,4	68,6	2006	26,0	74,0
1990	30,6	69,4	2007	23,6	69,8
1991	30,2	69,8	2008	24,5	70,1
1992	29,4	70,6	2009	26,0	70,5
1993	25,9	74,1	2010	27,6	70,8
1994	28,9	71,1	2011	28,8	71,7
1995	28,8	71,2	2012	29,5	71,0
1996	28,7	71,3	2013	30,7	69,3
1997	27,6	72,4	2014	30,3	71,3
1998	28,0	72,0	2015	31,5	71,6
1999	28,7	71,3	2016	32,5	72,0
2000	26,8	73,2	2017	33,6	72,5
2001	27,5	72,5	2018	34,2	72,7
2002	28,4	71,6	2019	34,4	72,0
2003	27,7	72,3	2020	30,9	68,2
2004	25,7	74,3			

Kaynak: TÜİK, 2020d.

İş gücüne katılımı eğitim durumunun etkisi incelendiğinde; yükseköğretim mezunu kadınların ekonomik hayata daha entegre olduğu görülürken düşük eğitim seviyesinde bu durum tersine bir eğilimdedir (Tablo 7). Bu durum toplumsal ekonomik refaha ulaşmada nüfusun yaklaşık %50'sini oluşturan kadınların eğitiminin önemini bir kez daha vurgulamaktadır.

Tablo 7: Eğitim Durumuna Göre İşgücü Durumu (%)

Yıl		İşgücüne Katılım Oranı					
		Toplam	Okuryazar Olmayanlar	Lise Altı Eğitimliler	Lise	Mesleki veya Teknik Lise	Yüksek-Öğretim
2014	Toplam	50,5	19,1	47,8	53,5	65,0	79,2
	Erkek	71,3	33,6	68,9	71,0	80,4	85,0
	Kadın	30,3	16,0	25,8	31,9	39,8	71,3
2015	Toplam	51,3	18,6	48,1	54,1	65,4	79,8
	Erkek	71,6	30,9	68,8	71,3	81,1	86,2
	Kadın	31,5	16,1	26,6	32,7	40,8	71,6
2016	Toplam	52,0	17,8	48,4	54,4	65,9	79,7
	Erkek	72,0	30,4	68,9	71,2	81,6	86,4
	Kadın	32,5	15,2	27,2	33,6	41,4	71,3
2017	Toplam	52,8	18,8	48,9	54,8	66,1	80,2
	Erkek	72,5	32,4	69,3	71,6	81,0	81,0
	Kadın	33,6	15,9	27,7	34,3	42,6	42,6
2018	Toplam	53,2	18,6	49,1	55,3	66,1	79,5
	Erkek	72,7	31,4	69,3	72,3	81,1	86,1
	Kadın	34,2	16,1	28,2	34,7	42,7	71,6
2019	Toplam	53,0	18,2	48,3	54,2	65,1	79,3
	Erkek	72,0	32,1	68,1	71,3	80,8	85,8
	Kadın	34,4	15,4	28,0	34,1	42,2	71,5

Kaynak: TÜİK, 2018b; TÜİK, 2020c.

Cinsiyet bağlamında sektörel bazda çalışma durumu incelendiğinde (Tablo 8); kadınların başta hizmet sektörü olmak üzere tarım sektöründe yoğunlukla çalıştıkları görülmektedir (TÜİK, 2018b).

Tablo 8: Ekonomik Faaliyetlere ve Cinsiyete Göre İstihdamın Dağılımı (%)

Yıl	Ekonomik Faaliyetler								
	Tarım			Sanayi			Hizmet		
	Toplam	Erkek	Kadın	Toplam	Erkek	Kadın	Toplam	Erkek	Kadın
2007	23,5	16,8	42,7	26,7	30,4	16,1	49,8	52,8	41,2
2008	23,7	17,1	42,1	26,8	30,8	15,7	49,5	52,1	42,3
2009	24,6	18,1	41,6	25,3	29,1	15,3	50,1	52,7	43,1
2010	25,2	18,3	42,4	26,2	30,3	15,9	48,6	51,4	41,7
2011	25,5	18,7	42,2	26,5	31,1	15,2	48,1	50,3	42,6
2012	24,6	18,4	39,3	26,0	30,7	14,9	49,4	50,9	45,8
2013	23,6	17,8	37,0	26,4	31,1	15,3	50,0	51,0	47,7
2014	21,1	16,1	32,9	27,9	32,4	17,1	51,0	51,5	50,0
2015	20,6	15,9	31,4	27,2	32,0	16,2	52,2	52,1	52,5
2016	19,5	15,5	28,7	26,8	31,6	15,9	53,7	53,0	55,4
2017	19,4	15,4	28,3	26,5	31,4	15,6	54,1	53,2	56,1

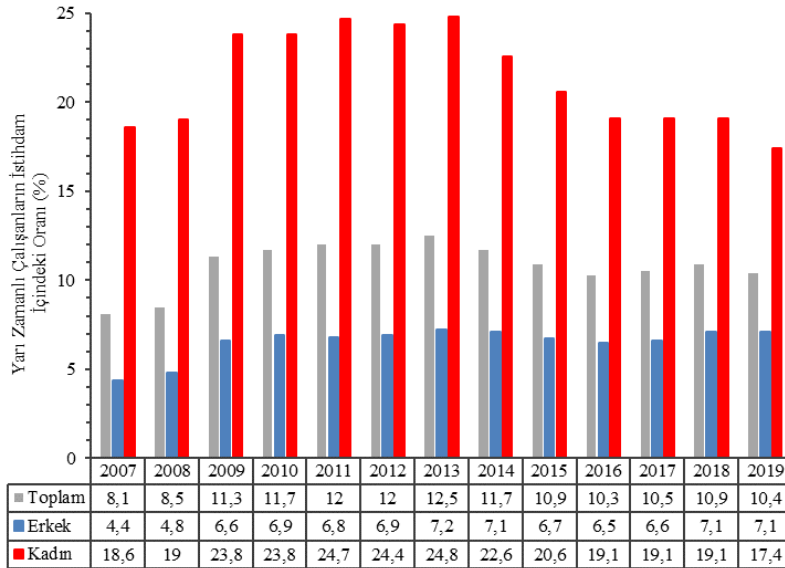
Kaynak: TÜİK, 2018b.

Dünyada ise 2017 yılı rakamlarıyla kadınların %55'i hizmet, %28'i tarım ve %17'si sanayi sektöründe istihdam edilirken erkek nüfusunun %45'i hizmet, %29'u

tarım ve %27'si sanayi sektöründe istihdam edilmektedir (World Bank, 2019). Ücretlerin daha yüksek olduğu sanayi sektöründe ise erkeklerin oranı kadınların oranından yaklaşık olarak iki kat daha fazladır. Söz konusu bu durumda daha düşük ücretlerin olduğu tarım ve hizmet sektörlerinde kadınların istihdamının yüksek olması kadın yoksulluğunu arttırmaktadır.

Kadın yoksulluğun nedenlerinden bir diğeri de bakım rolünü üstlenen kadının yarı zamanlı çalışma şeklidir. Türkiye'de kadınların yarı zamanlı çalışma ortalaması erkeklerden yaklaşık olarak 4 kat daha fazladır. Bu bağlamda, söz konusu yarı zamanlı çalışma oranı 2007'de %18,6 iken 2013'de %24,8 ile en yüksek seviyesine ulaşmış ve 2016 yılında %19,1'e düşmüştür (Şekil 5). Bu seyrinde yaşanan ekonomik krizlerin de etkili olduğu düşünülmektedir ki krizlerden en fazla etkilenen kadın çalışanların olduğu söylenebilir.

Şekil 5: Cinsiyete Göre Yarı-Zamanlı Çalışanların İstihdam İçindeki Oranı (%)



Kaynak: TÜİK, 2017b; TÜİK, 2020c.

Kadınların işgücü piyasasına erkeklerden daha az erişimi vardır ve çalışırken daha az kazanırlar (Oostendorp, 2010; World Bank, 2012). Kadın istihdamına getirilen kısıtlamalarda; genel veya belirli sektörlerde kadın istihdamını sınırlayan normların, yüksek doğurganlık ve düşük ücretlerin rol oynadığı görülmektedir (Goldin, 1994; World Bank, 2012). Kayıtlı istihdamda kadınların payı ağırlıklı olarak Doğu ve Güneydoğu Asya'da olduğu gibi nispeten yüksek olsa bile kadınlara erkeklerden önemli ölçüde daha az ücret verilmektedir. Bilim insanları bu ücret farklılığının, eğitim ve deneyim gibi işçi özellikleriyle açıklanamayacağını belirtmektedirler (Klasen vd., 2013).

Toplumsal cinsiyetin tezahürlerinden birisi olarak ücret eşitsizliğinin kadın yoksulluğunda etkisi olduğu göz önüne alındığında Türkiye’de aynı eğitim seviyesine göre kadınların erkeklerden daha az bir ücrete çalıştıkları ve en yüksek farkın da yüksekokul ve üstü grupta yer alanlar arasında olduğu görülmektedir (Tablo 9). Bu durum, kadın ve erkek nüfusu arasındaki eşitsizlikleri büyötmektedir.

Tablo 9: Eğitim Durumuna ve Cinsiyete Göre Aylık Ortalama Brüt Ücret ve Yıllık Ortalama Brüt Kazanç

Eğitim Durumu	Aylık Ortalama Brüt Ücret (TL)				Yıllık Ortalama Brüt Kazanç (TL)			
	2006	2010	2014	2018	2006	2010	2014	2018
Yıl								
Kadın	1.091	1.519	2.188	3.766	14.036	19.728	27.974	46.208
İlkokul ve altı	650	874	1.289	2.388	8.159	11.065	15.748	29.500
İlköğretim ve ortaokul	640	870	1.318	2.423	8.064	10.949	15.981	30.049
Lise	870	1.177	1.576	2.690	11.182	15.049	19.760	33.717
Meslek lisesi	944	1.336	1.851	3.132	11.990	17.109	22.842	38.096
Yüksekokul ve üstü	1.837	2.380	3.470	5.090	23.899	31.437	45.483	62.051
Erkek	1.107	1.510	2.215	4.050	14.316	19.683	27.775	50.297
İlkokul ve altı	784	1.066	1.594	3.012	9.952	13.526	19.417	37.143
İlköğretim ve ortaokul	788	1.061	1.562	2.912	9.999	13.505	19.081	36.195
Lise	943	1.317	1.755	3.140	12.042	16.907	21.758	39.344
Meslek lisesi	1.298	1.649	2.373	4.331	17.312	22.195	29.561	54.970
Yüksekokul ve üstü	2.231	2.842	4.296	6.319	29.258	37.878	55.633	78.041

Kaynak: TÜİK, 2014; TÜİK, 2018b.

2010 yılı meslek ana grupları bazında ücret farklılıkları değerlendirildiğinde yalnızca yönetici kadınlar erkeklerden yıllık ortalama olarak %7,3 daha fazla kazanmaktadır. Daha çok erkek işleri olarak nitelendirilen operatörlük mesleğinde ise kadınlar oldukça dezavantajlı durumdadır. Hekimlik, avukatlık gibi profesyonel meslek gruplarındaki ücret farkı da oldukça yüksektir. Ücret farkının en düşük seviyede olduğu alan büro hizmetleridir (Tablo 10).

Tablo 10: Meslek Ana Grubuna Göre Cinsiyete Dayalı Ücret Farkı (2010 Yılı)

Meslek Ana Grubu	Yıllık Ortalama Brüt Ücret (TL)			Cinsiyete Dayalı Ücret Farkı (%)
	Toplam	Erkek	Kadın	
Yöneticiler	43.825	43.073	46.201	-7,3
Profesyonel meslek mensupları	31.520	34.549	27.861	19,4
Teknisyenler, teknikerler ve yardımcı profesyonel meslek mensupları	22.082	22.536	20.865	7,4
Büro hizmetlerinde çalışan elemanlar	18.875	19.383	18.203	6,1
Hizmet ve satış elemanları	12.922	13.167	12.188	7,4
Sanatkarlar ve ilgili işlerde çalışanlar	15.278	15.586	13.004	16,6
Tesis ve makine operatörleri ve montajcılar	13.336	13.851	10.518	24,1
Nitelik gerektirmeyen meslekler	12.075	12.449	10.713	13,9

Kaynak: TÜİK, 2014.

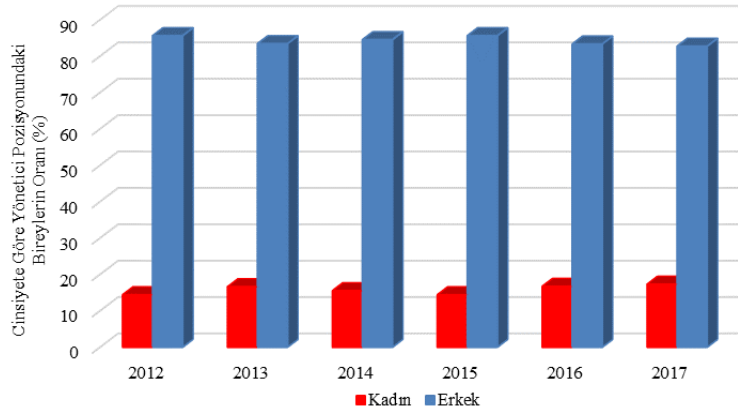
TÜİK kazanç araştırmasında veri setini değiştirdiğinden Tablo 11 verilmiştir.

Tablo 11: Meslek Ana Grubuna Göre Cinsiyete Dayalı Ücret Farkı (2018 Yılı)

Meslek Ana Grubu	Aylık Ortalama Brüt Ücret (TL)		Cinsiyete Dayalı Ücret Farkı TL
	Erkek	Kadın	
Yöneticiler	9.955	9.345	610
Profesyonel meslek mensupları	6.545	5.330	1.215
Teknisyenler, teknikerler ve yardımcı profesyonel meslek mensupları	5.147	4.289	858
Büro hizmetlerinde çalışan elemanlar	3.831	3.346	485
Hizmet ve satış elemanları	2.854	2.559	295
Nitelikli tarım, ormancılık ve su ürünleri çalışanları	3.263	2.412	851
Sanatkarlar ve ilgili işlerde çalışanlar	3.275	2.486	789
Tesis ve makine operatörleri ve montajcılar	3.403	2.499	904
Nitelik gerektirmeyen meslekler	2.724	2.447	277

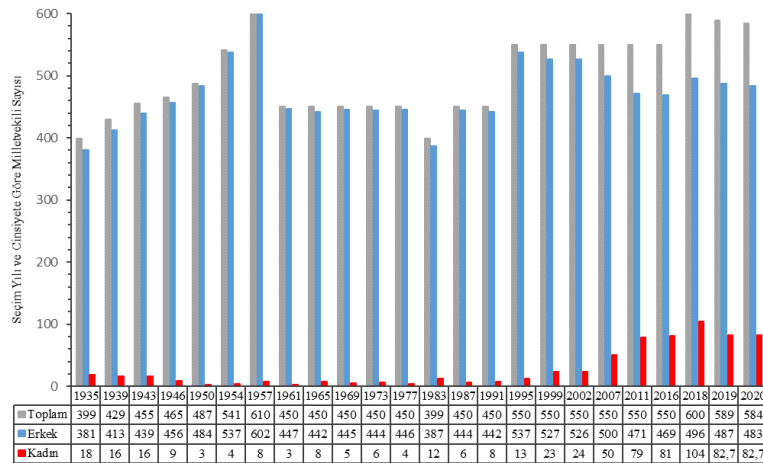
Kaynak: TÜİK, 2018b.

Yukarıda yer alan Tablo 11’de yönetici olarak çalışan kadınların erkeklerden yüksek ücret aldığı verisi doğrultusunda bu pozisyonda çalışan kadınların oranı incelendiğinde oranların kadınların aleyhine olduğu görülmektedir (Şekil 6). Kadınların erkeklerden 5 kat daha az olarak yönetici pozisyonunda istihdam edilmesinin çalışma yaşamında cinsiyet ayrımcılığının göstergelerinden biri olduğu söylenebilir (TÜİK, 2018b).

Şekil 6: Cinsiyete Göre Yönetici Pozisyonundaki Bireylerin Oranı (%)

Kaynak: TÜİK, 2018b.

Kadınların karar alma mekanizmalarında yer alması güçlenmeleri ve sürdürülebilir kalkınmanın sağlanması açısından çok önemlidir. Özellikle sürdürülebilir kalkınmanın çevresel sürdürülebilirlik boyutu açısından parlamentodaki kadın oranının daha yüksek olduğu ülkelerin, diğer ülkelerdekinden daha fazla oranda çevre anlaşmalarını onaylamaya eğilimli olduğu ve hükümetin çevre koruma faaliyetlerinde daha etkin olduğu belirtilmektedir (Norgaard & York, 2005; Nugent & Shandra, 2009). Türkiye’de kadın milletvekili oranını gösteren Şekil 7 değerlendirildiğinde 1935’te %4,5 iken ilerleyen yıllarda önemli azalmalar olduğu özellikle 1950–1960-1970’li yıllarda temsil oranında ciddi gerilemelerin yaşandığı görülmektedir. 1999 yılında başlayan yükselme eğilimi %17,4 ile 2018 yılında pik seviyesine ulaşmıştır.

Şekil 7: Seçim Yılı ve Cinsiyete Göre Milletvekili Sayısı

Kaynak: TBMM, 2018; TÜİK, 2020c.

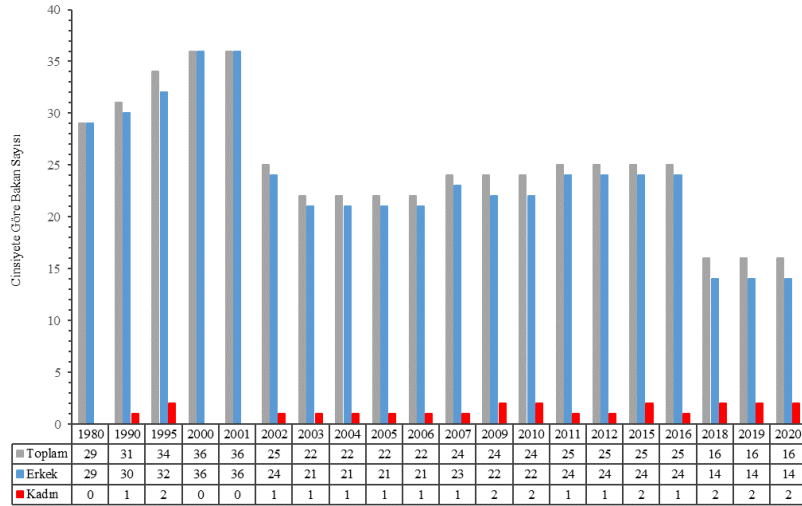
Dünyadaki duruma bakıldığında; Birleşmiş Milletler Kadın Birimi'nin açıkladığı "Siyasette Kadın 2020" raporuna göre 01.01.2020 tarihi itibarıyla kadın parlamenterlerin dünya ortalaması % 24,9'dur. Dünya sıralamasında 122. sıra ile Türkiye'nin yeri ise oldukça gerilerde yer almaktadır (IPU & UN Women, 2021).

Türkiye'deki kadın bakan sayısı ise 2016 yılında % 4 iken 2018 yılında toplam bakan sayısının düşmesi nedeniyle % 12,5'e çıktığı görülmektedir (Şekil 8; TBMM, 2018; TÜİK, 2020c). 01 Ocak 2020 itibarıyla dünya genelindeki kadın bakan sayısı % 21,3 oranıyla 851'dir (toplam 4003 bakan vardır). Dünya sıralamasında iki bakan (% 11,8) ile Türkiye 137. sırada yer almaktadır. Bu tabloya karşın % 66,7 kadın bakan oranıyla İspanya dünyada birinci sıradadır (IPU & UN Women, 2021). Türkiye'de, kadın bakan sayısının yıllar itibarıyla temsili olarak 2'yi aşmaması geride bırakıldığının açık bir göstergesidir.

Türkiye'nin parlamentodaki kadın temsil oranı ve bakan sayısının dünya ortalamasının oldukça altında olması sürdürülebilir kalkınma hedeflerinin başarılmasında dolayısıyla kadın yoksulluğu ile mücadelede yeterli adımların atılmadığının önemli bir göstergesi olarak kabul edilebilir.

Kadınların siyasi açıdan güçlenmesi ve her seviyedeki liderlik pozisyonuna eşit bir biçimde ulaşılabilmesi sürdürülebilir kalkınma ve daha birleştirici bir dünya için esastır (UN Women, 2017).

Şekil 8: Cinsiyete Göre Bakan Sayısı



Kaynak: TBMM, 2018; TÜİK, 2020c.

Yapılan analizlerle paralel olarak Türkiye'deki toplumsal cinsiyet ayrımcılığının boyutunu görmek adına Dünya Ekonomik Formu tarafından yayınlanan 2018 yılı Küresel Cinsiyet Uçurumu Endeksi (GGI) rakamlarına bakıldığında; Türkiye'nin 0,628 değeri ile 149 ülke arasında 130. sırada yer almaktadır (WEF, 2018). Birleşmiş Milletler Kalkınma Programı'nın hazırladığı

Cinsiyet Eşitsizliği İndeksi'nde (GII) ise 0,317 değeri ile 189 ülke arasında 64. sıradadır (UNDP, 2018). Bu sonuçlar, Türkiye'nin toplumsal cinsiyet eşitliğini sağlama ve kadın yoksulluğunu önlemede daha etkin politikaları uygulaması gerektiğini göstermektedir.

SONUÇ

Sürdürülebilir bir yaşamın önündeki küresel iklim değişikliği, kirlilik, yoksulluk, açlık, enerji açığı, tür kayıpları, eşitsizlikler, nitelsiz eğitim, temiz su ve gıdaya erişememek gibi birçok ekonomik, çevresel ve sosyal sorunların çözümünde sürdürülebilir kalkınma modeli öngörülmektedir. İnsanlığın bugün yaptığı seçimlerin geleceğin dünyasını şekillendireceği farkındalığıyla daha yaşanabilir ve iyi bir dünya kurma amacıyla ilerleyen sürdürülebilir kalkınma anlayışının ilerleme haritasının temelinde hiç kimseyi geride bırakmamak vardır. Bu doğrultuda, toplumdaki dezavantajlı konumu ile toplumsal cinsiyet eşitsizliğini ve yoksulluğu derinden yaşayan kadınların güçlenmesi kritik önemdedir. Türkiye özelinde kadın yoksulluğunun sürdürülebilir kalkınmaya etkisinin incelendiği bu çalışmada; Birleşmiş Milletler tarafından geliştirilen Toplumsal Cinsiyet Eşitsizliği Endeksi'nde de yer alan eğitime erişim, iş gücüne katılım ve parlamentoda temsil oranları bakımından mevcut durum analiz edilmiştir. Elde edilen sonuçlar ise şöyledir;

- Kadınların eğitim alma durumu erkeklere göre düşüktür.
- İlköğretim düzeyinde cinsiyet eşitliği açısından 2010–2017 yıllarında kadınlar lehine bir durum söz konusu iken orta ve yükseköğretimde erkekler lehinedir. Bu sonuç daha iyi iş ve yaşam imkanlarına sahip olma açısından kadınların pozisyonunu olumsuz etkilemektedir.
- Kadınların işgücüne katılım oranları erkeklerin katılım oranlarından yaklaşık olarak 2 kattan daha düşüktür. Eğitim durumuna göre işgücüne katılım durumunda ise en dezavantajlı grup lise altı eğitilmiş kadınlar iken aradaki farkın en az olduğu grup yükseköğretimden mezun olanlardır. Bu sonuç, eğitim seviyesi arttıkça kadınların ekonomik olarak güçlendiklerini göstermektedir.
- Sektörel bazda istihdam durumuna göre de yine kadınların imalat sektörüne göre daha az kazanç getiren tarım ve hizmet sektöründe istihdam edildiği bulunmuştur.
- Diğer önemli bir sonuç ise kadının yarı zamanlı çalışma şeklidir. Ortalama olarak erkeklerden 4 kat daha fazla oranda yarı zamanlı çalışan kadınların bu durumu dezavantajlı konumunun devam etmesinde önemli bir etkendir.
- Aynı eğitim düzeyine göre kadınlar erkeklere kıyasla daha düşük ücretle çalışmaktadır ve aradaki farkın en fazla olduğu grup ise yükseköğretim ve üstüdür.
- Meslek grupları açısından yalnızca yönetici pozisyonunda çalışanların erkeklerden daha fazla kazandığı, hekimlik ve avukatlık gibi profesyonel mesleklerdeki ücret farkının ise en yüksek olduğu görülmektedir.

- Yönetici pozisyonunda çalışan kadınların oranı erkeklerden 5 kat daha az olmasına rağmen daha yüksek ücret almaktadırlar. Bu durum, kadınların yönetici pozisyonunda erkeklere göre daha başarılı olduğunun bir göstergesidir.
- Kararlara katılım gösteren kadın milletvekili ve bakan sayıları da dünya ortalamasının oldukça altındadır. Bu durum siyasi açıdan kadınları güçsüzleştirmektedir.

Ulaşılan bulgular doğrultusunda; Türkiye’de kadının dezavantajlı durumunun eğitime erişim, kararlara ve işgücüne katılımın tüm boyutlarında kendini açıkça gösterdiği görülmektedir ki bu durum kadın yoksulluğunu artırmaktadır. Kadınların sosyo-ekonomik hayata daha sağlam bir biçimde entegre olarak yoksulluğunun giderilmesi Türkiye’nin sürdürülebilir kalkınma hedeflerine ulaşmasında önemli bir etkidir. Daha iyi bir geleceği inşa etmede nüfusun diğer yarısını oluşturan kadınları geride bırakmadan emek ve yaratıcı gücünü, duyarlılığını, bilgisini ve liderliğini yaşama aktarabilmesinin sağlanması ve eşitsizliklerle mücadele ederek kadın yoksulluğunu giderecek politikaların etkin bir şekilde hayata geçirilmesi gerekmektedir.

KAYNAKÇA

ACOG (2016). *Policy statement on climate change and women’s health*. <https://www.acog.org/Resources-And-Publications/Position-Statements/Climate-Change-and-Womens-Health>, (Erişim Tarihi: 01.03.2021).

Algura, K.D., Patel, S.K. & Chauhan, C. (2021). The impact of drought on the health and livelihoods of women and children in India: A systematic review: *Children and Youth Services Review*, 122, 105909.

Altay, A. & Aslanpay, E. (2016). Kadın yoksulluğunu anlamak: Türkiye’ye ilişkin bir değerlendirme: *Karatahta İş Yazıları Dergisi*, 4, 1-30.

Altay, A. (2005). Yoksulluk sadece devletin sorunu mu? Kamu harcamaları açısından bir değerlendirme: *Sosyoekonomi*, 2(2), 155-178.

Bazán, O.A., Quintero, S.M.L. & Hernández, E.A.L. (2011). Evolución del concepto de pobreza y el enfoque multidimensional para su estudio. *Quivera*. 13(1), 207–209. <http://www.redalyc.org/pdf/401/40118420013.pdf>, (Erişim Tarihi: 01.02.2021).

Cannon, T., Twigg, J. & Rowell, J. (2003). *Social vulnerability, sustainable livelihoods and disasters*. Londres: DFID.

Chant, S. (1997). Women-headed households: Poorest of the poor? Perspectives from Mexico, Costa Rica and the Philippines: *IDS Bulletin*, 28(3), 26–48.

Chant, S. (2008). *Dangerous equations? How female-headed households became the poorest of the poor: Causes, consequences and cautions*. In J. Momsen

(Ed.), *Gender and development: Critical concepts in development studies. Theory and classics (Vol. I)*. London, UK: Routledge. <https://core.ac.uk/download/pdf/286044148.pdf>, (Erişim Tarihi: 01.02.2021).

Chauhan, N.B. & Kumar, V.H. (2016). Gender responsive climate change strategies for sustainable development: *Productivity*, 57(2), 182.

Chowdhury, A.M.R., Bhuyia, A.U., Choudhury, A.Y. & Sen, R. (1993). The Bangladesh cyclone of 1991: Why so many people died: *Disasters*, 17(4), 291–304. <https://doi.org/10.1111/j.1467-7717.1993.tb00503.x>, (Erişim Tarihi: 01.02.2021).

Dankelman, I.E.M. (2008). *Gender, climate change and human security: Lessons from Bangladesh Ghana and Senegal*. <https://repository.ubn.ru.nl/bitstream/handle/2066/72456/72456.pdf>, (Erişim Tarihi: 01.02.2021).

Davis, J., Garvey, G. & Wood, M. (1993). *Developing and Managing Community Water Supplies*, The Alden Press, Oxford.

DPT (2001). *Gelir Dağılımının İyileştirilmesi ve Yoksullukla Mücadele Özel İhtisas Komisyonu Raporu*, https://www.sbb.gov.tr/wp-content/uploads/2018/11/08_GelirDagilimi.pdf, (Erişim Tarihi: 16.12.2018).

Evandrou, M. & Glaser, K. (2003). Combining Work and Family Life: the Pension Penalty of Caring: *Ageing and Society*. 23 (2003), 583-601.

Goldin, C. (1994). The U-shaped female labor force function in economic development and economic history: Working paper 4707. National Bureau of Economic Research.

Horrace, W.C., & Oaxaca, R.L. (2001). Inter-industry wage differentials and the gender wage gap: An identification problem. *Industrial and Labour Relations Review*, 54(3), 611–618.

Inter-Parliamentary Union (IPU) & UN Women (2021). Women in Politics: 2020, <https://www.unwomen.org/sites/default/files/Headquarters/Attachments/Sections/Library/Publications/2020/Women-in-politics-map-2020-en.pdf>, (Erişim Tarihi: 12.01.2019).

Kalkınma Bakanlığı (2012). *Türkiye Sürdürülebilir Kalkınma Raporu Geleceği Sahiplenmek*. http://www.surdurulebilirkalkinma.gov.tr/wpcontent/uploads/2016/07/1_Gelecegi_Sahiplenmek.pdf, (Erişim Tarihi: 12.01.2019).

Klasen, S., Lechtenfeld, T. & Povel, F. (2013). A Feminization of Vulnerability? Female Headship, Poverty, and Vulnerability in Thailand and Vietnam, *World Development*, 71, 36–53, 2015, <https://doi.org/10.1016/j.worlddev.2013.11.003>, (Erişim Tarihi: 16.11.2019).

Legislative Council Secretariat (LCS). (2016). *Causes of Women's Poverty 2016*, <https://www.legco.gov.hk/yr05-06/english/sec/library/0506fs07e.pdf>, (Erişim Tarihi: 16.12.2019).

Norgaard, K. & York, R. (2005). Gender Equality and State Environmentalism: *Gender & Society*. 19-4, 506–522.

Nugent, C. & Shandra, J. M. (2009). State Environmental Protection Efforts, Women's Status, and World Polity". *Organization & Environment*. 22-2, 208–229.

Nyemba, A., Manzungu, E., Masango, S. & Musasiwa, S. (2010). The impact of water scarcity on environmental health in selected residential areas in Bulawayo City, Zimbabwe, *Physics and Chemistry of the Earth*, 35, 823–827, <http://dx.doi.org/10.1016/j.pce.2010.07.028>, (Erişim Tarihi: 20.2.2021).

OECD (2020). Can collective bargaining help close the gender wage gap for women in non-standard jobs?, <https://www.oecd.org/gender/collective-bargaining-and-gender-wage-gap-2020.pdf>, (Erişim Tarihi: 20.2.2021).

Oostendorp, R. (2010). Globalization and the gender wage gap. World Bank Economic Review, 23(1), <https://elibrary.worldbank.org/doi/abs/10.1093/wber/lhn022>, (Erişim Tarihi: 20.2.2021).

Pearce, D.M. (1983). The feminization of ghetto poverty, *Society*. 21-1, 70-74.

Ponce, Z.M.G. (2013). Pobreza y bienestar: una mirada desde el desarrollo: *Cuad. CENDES*, 30 (83), 1–21.

Roser, M. & Ortiz-Ospina, E. (2017). *Global Extreme Poverty*. <https://ourworldindata.org/extreme-poverty>, (Erişim Tarihi: 16.12.2018).

Saunders, R.J. & Warford, J.J. (1976). *Village Water supply—Economics and Policy in the Developing World*. Baltimore/London, Hopkins University Press.

Seguino, S. (2000). Gender inequality and economic growth: A crosscountry analysis. *World Development*, 28, 1211–1230.

Sorensen, C., Murray, V., Lemery, J. & Balbus, J. (2018). Climate change and women's health: impacts and policy directions, *PLOS medicine*, 10:15(7).

TBMM (2018). *Cinsiyete Göre Milletvekili Dağılımı*, https://www.tbmm.gov.tr/develop/owa/milletvekillerimiz_sd.dagilim, (Erişim Tarihi: 16.12.2018).

TÜİK (2009). *Yoksulluk Çalışması Sonuçları*, http://www.tuik.gov.tr/PreTablo.do?alt_id=1013, (Erişim Tarihi: 01.12.2018).

TÜİK (2014). *Kazanç Yapısı İstatistikleri*, http://www.tuik.gov.tr/PreTablo.do?alt_id=1008, (Erişim Tarihi: 01.12.2018).

TÜİK (2017a). *Adrese dayalı nüfus kayıt sistemi sonuçları*, http://www.tuik.gov.tr/PreIstatistikTablo.do?istab_id=201, (Erişim Tarihi: 16.12.2018).

TÜİK (2017b). *İstatistiklerle Kadın 2017*. <http://www.tuik.gov.tr/PreHaberBultenleri.do?id=27594>, (Erişim Tarihi: 01.12.2018).

TÜİK (2018a). *Gelir ve yaşam koşulları araştırması, 2011-2018*. <https://tuikweb.tuik.gov.tr/PreHaberBultenleri.do?id=33820>, (Erişim Tarihi: 01.09.2019).

TÜİK (2018b). *İstatistiklerle Kadın 2018*, <http://www.tuik.gov.tr/PreHaberBultenleri.do?id=30707>, (Erişim Tarihi: 01.09.2019).

TÜİK (2020a). *Gelir ve yaşam koşulları araştırması*, <https://data.tuik.gov.tr/Bulten/Index?p=Income-and-Living-Conditions-Survey-2020-37404>, (Erişim Tarihi: 02.01.2021).

TÜİK (2020b). *Adrese Dayalı Nüfus Kayıt Sistemi Sonuçları*, <https://biruni.tuik.gov.tr/medas/?kn=95&locale=tr>, (Erişim Tarihi: 31.05.2021).

TÜİK (2020c). *İstatistiklerle Kadın, 2020*. <https://data.tuik.gov.tr/Bulten/Index?p=Women-in-Statistics-2020-37221>, (Erişim Tarihi: 31.05.2021).

TÜİK (2020d). *İşgücü İstatistikleri, 2020*, <https://data.tuik.gov.tr/Bulten/Index?p=Isgucu-Istatistikleri-2020-37484>, (Erişim Tarihi: 31.05.2021).

UN Women (2017). *Women in politics 2017 map*, <http://www.unwomen.org/en/digital-library/publications/2017/4/women-in-politics-2017-map>, (Erişim Tarihi: 12.01.2019).

UN Women (2018). *Gender Differences in Poverty and Household Composition Through the Life Cycle*, <https://www.unwomen.org/sites/default/files/Headquarters/Attachments/Sections/Library/Publications/2018/SDG-report-Spotlight-01-Gender-differences-in-poverty-and-household-composition-en.pdf>, (Erişim Tarihi: 12.01.2019).

UN Women (2018b). *Turning promises into action: Gender equality in the 2030 agenda for sustainable development*, <http://www.unwomen.org/-/media/headquarters/attachments/sections/library/publications/2018/sdg-report-gender-equality-in-the-2030-agenda-for-sustainable-development-2018-en.pdf?la=en&vs=4332>, (Erişim Tarihi: 12.01.2019).

UN Women (2019). *Progress on the sustainable development goals: The Gender Snapshot 2019*. <https://www.unwomen.org/-/media/headquarters/attachments/sections/library/publications/2019/progress-on->

the-sdgs-the-gender-snapshot-2019-two-page-spreads-en.pdf, (Erişim Tarihi: 05.05.2021).

UN (2018a). *Poverty Eradication*, <https://www.un.org/development/desa/socialperspectiveondevelopment/issues/poverty-eradication.html>, (Erişim Tarihi: 02.09.2018).

UN (2018b). *The Sustainable Development Goals Report*, <https://unstats.un.org/sdgs/files/report/2018/TheSustainableDevelopmentGoalsReport2018-EN.pdf>, (Erişim Tarihi: 12.01.2019).

UN (2020). *Sustainable Development Goals Report*, <https://unstats.un.org/sdgs/report/2020/>, (Erişim Tarihi: 25.12.2020).

UNDP (2012). *Overview of Linkages between Gender and Climate Change*. http://www.undp.org/content/dam/undp/library/gender/Gender%20and%20Environment/TM1_Africa_GenderClimateChange_Overview.pdf, (Erişim Tarihi: 25.12.2020).

United Nations Development Programme (UNDP) (2018). *Human Development Indices and Indicators*, http://hdr.undp.org/sites/default/files/2018_human_development_statistical_update.pdf, (Erişim Tarihi: 12.01.2019).

World Economic Forum (WEF) (2018). *The Global Gender Gap Report 2018*, http://www3.weforum.org/docs/WEF_GGGR_2018.pdf, (Erişim Tarihi: 12.01.2019).

WHO (2014). *Gender, climate change and health*. http://apps.who.int/iris/bitstream/10665/144781/1/9789241508186_eng.pdf, (Erişim Tarihi: 01.03.2021).

World Bank (2012). *World Development Report 2012: Gender Equality and Development*. <https://openknowledge.worldbank.org/handle/10986/4391>, (Erişim Tarihi: 10.07.2019).

World Bank (2018). *Poverty*, <https://www.worldbank.org/en/topic/poverty#a>, (Erişim Tarihi: 10.07.2019).

World Bank (2019). *The Little Data Book on Gender*. <https://openknowledge.worldbank.org/bitstream/handle/10986/31689/LDB-Gender-2019.pdf?sequence=2&isAllowed=y>, (Erişim Tarihi: 10.07.2019).