

Makale türü / Article type: Araştırma / Research

Determining The Risks That Primary School Students May Encounter on The Road to School; Fındıklı Example

İlkokul Öğrencilerinin Okul Yolunda Karşılaşabileceği Risklerin Belirlenmesi; Fındıklı Örneği

Seçkin Yıldız

Rize İl Emniyet Müdürlüğü, Fındıklı İlçe Emniyet Müdürlüğü, seckinyildizktu@gmail.com

ORCID: 0000-0002-0717-3866

Prof. Dr. Fatih Bektaş

Trabzon Üniversitesi, Spor Bilimleri Fakültesi, fatihbektas@ktu.edu.tr

ORCID: 0000-0002-4569-4662

Abstract

The aim of this research is to try to offer solutions by determining the risks that students who reach primary schools in Rize's Fındıklı district center on foot may encounter on their way to school. In the study, since it is aimed to reveal in depth the interrelated risk factors that may endanger the lives of students on the way to school, the nested single-case design, one of the qualitative research methods, was used as the analysis unit. The data were collected by the oral application of the interview form containing two semi-structured questions developed by the researcher to 24 participants and interpreted by subjecting it to content analysis. As a result of the research, the participants stated that motor vehicles on the way to school pose a great risk for children, there is not enough awareness among citizens about the use of common living spaces, and the current measures taken for the safety of students are insufficient. It is concluded that raising the awareness of citizens about the more efficient use of common living spaces in order to prevent the aforementioned negativities, taking environmental precautions, increasing the number of traffic signs and physical traffic restrictions, intensifying inspection activities, making the city more livable for children will contribute to the safe transportation of children.

Extended Abstract

Introduction: While the comfort that technology adds to life provides individual convenience, it makes it inevitable to carry out crowded life with rules in an orderly manner. Children's difficulties in complying with the life rules that adults adapt without difficulty harms their sense of trust and belonging to the society. Streets that are unsafe for children make it compulsory for them to stay at home with the effect of technology. Due to the addiction to technology that develops over time, children have difficulties in experiencing life. Their families, who are aware of this situation but adapt to the silent deterioration, can do nothing but feel fear and anxiety. Because of this desperation of families, more work falls on schools than ever before. Schools are places where children socialize, learn knowledge and skills, and take their first steps towards socialization. The first place where education starts at school is actually the school road. The school road has started to gain the feature of being the only place where children seek solutions in life on their own and gain experiences. On the road to school, children get to know their environment and friends, become aware of dangers, and learn to protect themselves through their senses. The fact that our country has a young population and this young population's transportation to schools for education five days a week brings along the possibility of some accidents, along with the existing benefits. It is thought that by determining the risks that may endanger the lives of children on the way to school, possible accidents can be prevented.

Method: In the study, since it is aimed to reveal in depth the interrelated risk factors that may endanger the lives of students on the way to school, the nested single-case design, one of the qualitative research methods, was used as the

analysis unit. The sample group of the study consists of 24 participants selected according to the criterion sampling method, who are the parents of a student studying in at least one of the primary schools in Rize's Fındıklı district center, who walk to school with their child, who experience the risks on the way to school and can meaningfully describe these risks with awareness. The data obtained with 2 semi-structured questions directed to the participants were first tested on 3 participants. After it was concluded that the 2 semi-structured questions posed as a result of the answers received were clearly understood by the parents, the 4-question interview form, which was created with 2 questions added in order to determine the demographic characteristics, was applied to the participants in the form of a face-to-face interview. The answers given were recorded as an audio file via a mobile phone and then converted into a written document using the Microsoft Word program.

Findings: Risks that may endanger the safety of children; are categorized as risks arising from vehicles, pedestrians and the environment. When the frequency scores of the meanings attributed to these categories that pose a risk to children's safety are examined; vehicle density, creek edges, bridge edges, stray animals, constructions and irregular immigrants codes are seen to have high frequency scores. When the frequency scores of the meanings attributed to the categories dealing with the precautions to be taken against situations that pose a risk to the lives of children are examined; It is seen that the codes of restricting traffic during school entrance and exit hours, making the pavements safer, applying the speed limit application throughout the district (30 km/h), taking measures regarding pedestrian and vehicle safety at intersections, ensuring the safety of side of bridges and creeks, finding solutions to stray animals and registering refugees and integrating them with the society have high frequency scores.

Conclusion and recommendations: As a result, it is concluded that various educational campaigns should be carried out in order to prioritize the safety of children in the design of the environment, to control the risks arising from vehicles, and to raise safety awareness in all stakeholders in traffic. So, it is thought that it would be beneficial for city planners, universities, municipalities, security forces and non-governmental organizations to work together on the safety of children in our country.

Keywords: Safe school, School road route, Space philosophy, Road to school

Özet

Bu araştırmanın amacı, Rize'nin Fındıklı ilçe merkezindeki ilkokullara yürüyerek ulaşım sağlayan öğrencilerin okul yolunda karşılaşılabileceği riskleri belirleyerek çözüm önerileri sunmaya çalışmaktır. Çalışmada, öğrencilerin okul yolunda hayatını tehlikeye sokabilecek birbiriyle ilişkili risk faktörlerinin derinlemesine açığa çıkarılması amaçlandığından analiz birimi olarak nitel araştırma yöntemlerinden iç içe geçmiş tek durum deseni kullanılmıştır. Veriler, araştırmacı tarafından geliştirilen yarı yapılandırılmış iki sorunun bulunduğu görüşme formunun 24 katılımcıya sözlü olarak uygulanmasıyla toplanmış ve içerik analizine tabi tutularak yorumlanmıştır. Araştırma neticesinde katılımcılar; okul yolunda motorlu taşıtların çocuklar için büyük risk oluşturduğunu, ortak yaşam alanlarının kullanılması konusunda vatandaşlarda yeterli bilincin olmadığını, öğrencilerin güvenliği için alınan mevcut önlemlerin yetersiz olduğunu belirtmiştir. Belirtilen olumsuzlukları önlemek için ise ortak yaşam alanlarının daha verimli kullanılması konusunda vatandaşların bilinçlendirilmesi, çevreyle ilgili tedbirlerin alınması, trafik işaretleri ile fiziki trafik kısıtlayıcıların sayısının artırılması, denetim faaliyetlerinin sıklaştırılması, şehrin çocuklar için daha yaşanabilir hâle getirilmesinin çocukların güvenli ulaşım sağlamasına katkı sağlayacağı sonuçlarına ulaşılmaktadır.

Anahtar Kelimeler: Güvenli okul, Okul yolu rotası, Mekân felsefesi, Okula giden yol

GİRİŞ

Sosyoekonomik sebeplerin insanlar arasındaki eşitsizliği arttırması ve gelişen sanayinin de etkisiyle kente göçün artması, toplu hâlde yaşanan alanları arttırmaktadır. Buna bağlı olarak kentlerde yaşam, kent dışında yaşayan insanlara daha cazip gelmektedir. Kent yaşamını daha kolay ve cazibeli bulan insanların kente akın edişinin önüne de geçilememektedir. Oluşan bu durum karşısında çözüm olarak ise yeni konutlar ve yollar yapılmaya devam edilmektedir. Beton duvarlarla ve demir parmaklıklarla dış dünyadan soyutlanan siteler; eşyaların güvenliğini sağlarken insan ruhunu duvarların ardına hapsedmekte,

sosyalleşmenin önüne âdeta set çekmektedir. Mekânların insan ruhuna ve duygularına koyduğu bu engelden şüphesiz ki en çok da çocuklar etkilenmektedir (Biol-Özerk, 2014).

Çocukluk çağı; daima özlem duyulan, kişilik ve karakterin ilk şeklini aldığı, yaşamın en özgür ve anlamlı dönemlerinden biridir. Bu dönemin ilk yıllarında öğrenme ve sosyalleşme ihtiyaçlarını ailesi ve yakınlarıyla karşılayan çocukların gelişiminde yaşadığı çevrenin, vakit geçirdiği mekânların da bir hayli önemli olduğu anlaşılmaktadır (Işıklar ve Kırıcı, 2016). Hızlı ve bilinçsiz şehirleşme; kentlerin tasarımında insanların yarattığı etkiyi azaltarak estetik anlayışta kayıplara neden olmuş, kent tasarımına gelişen teknoloji ve yaşam tarzı dinamikleri yön vermeye başlamıştır. Kontrolsüz büyüyen kentler nedeniyle niteliği ve niceliği artan yolların yarattığı güvenlik kaygısı sonucunda çocuklar sokaklarda özgürce hata yapabilme fırsatını kaybetmeye başlamıştır (Tandoğan, 2016). Çocuklar, birbiriyle ilişkili durumlar arasındaki bağlantıları büyükler kadar hızlı algılayamayabilir, trafiğin akışını okumakta zorlanabilir, bedensel olarak küçük oldukları için duran araçların ardını görmekte güçlük çekebilirler (Kahya, 2018). Yapılan araştırmalar çocukların;

- Hız ve mesafeyi tahmin etmekte güçlük çektiklerini,
- Dışarıda dikkat çekici çok fazla uyaran olmasından dolayı kolayca dikkatlerinin dağılabildiğini,
- İçlerinden gelen dürtülere göre hareket ettiklerini,
- Büyüklere göre tasarlanan yaşam koşullarına ayak uydurmakta zorlandıklarını,
- Oyuna odaklı olduklarını,
- Tehlikeyi ve ölümü anlamakta zorluk çektiklerini,
- Dikkatli ama kaygısız olduklarını,
- Deneyim eksikliği nedeniyle hayatlarına mal olabilecek hatalar yapabilme olasılıklarının bulunduğunu,
- Akran baskısı nedeniyle birdenbire araçların önüne atlayabileceklerini göstermektedir (WEB1, 2021).

Büyüklerin zorlanmadan ayak uydurduğu koşul ve kurallara çocukların uymakta güçlük çekmeleri topluma karşı olan güven ve aidiyet duygularına zarar vermektedir (Tandoğan, 2014). Nitekim Maslow, insanların fizyolojik temel ihtiyaçlarından sonra gelen güvenlik ihtiyacını karşılamadan aidiyet, sevgi, saygı gibi sosyal ihtiyaçlara geçmelerinin mümkün olmayacağını belirtmektedir (Maslow, 1943). O hâlde çocukların da birer insan oldukları düşünüldüğünde tasarım ve trafik nedeniyle onlara güvensiz gelen sokaklarda sosyalleşmelerini beklemek doğru bir yaklaşım olmayacaktır. Bununla birlikte teknolojinin çocukları eve hapsedmesi ve buna bağlı olarak zamanla oluşan teknoloji düşkünlüğü nedeniyle çocuklar hayatı deneyimlemekte gecikmeye başlamıştır. Bu durumu bilen; ama sessiz bozulmaya uyum sağlayan ailelerinin korku ve kaygı duymaktan başka ellerinden bir şey gelmemektedir. Baş (2016) çalışmasında, çocukların toplum içerisinde birey olmayı öğrenebilmeleri için yetişkin hayatını rahatça gözlemleyebilecekleri kamusal alanları güvenlik endişesi olmadan özgürce kullanabilmelerinin gerekli olduğunu vurgulamış; ancak günümüz kent yaşamının çocuklarda ve ebeveynlerinde oluşturduğu güvensizlik nedeniyle alan tercihlerinin, yetişkin hayatından izole edilmiş, sınırlandırılmış özel mekânlara doğru kaydığını ifade etmektedir. O hâlde, sosyalleşmenin, eğitimin ve güvenli koşulların bir arada bulunduğu okullara her zamankinden daha fazla iş düşmektedir.

Okul; çocukların sosyalleştiği, bilgi ve beceri öğrendiği, toplumsallaşma yolunda ilk adımlarını attığı yerlerdir (Sabancı, 2016). Okullarda eğitimin başladığı ilk yer aslında okul yoludur. Okul yolu, çocukların kendi başına yaşamda çözümler aradığı, deneyimler elde ettiği tek yer olma özelliği kazanmaya başlamıştır. Çocuklar okul yolunda duyuları aracılığıyla çevresini ve arkadaşlarını tanımaya başlar,

tehlikelerin farkına varır, kendini korumayı öğrenir. Ülkemizin genç nüfus yapısına sahip olması ve bu genç nüfusun haftanın beş günü eğitim için okullara ulaşım sağlaması, mevcut faydalarla birlikte birtakım kazaların da yaşanabileceği endişesini beraberinde getirmektedir. Ebeveynlerin bu endişelerini giderebilmek için kazalara neden olabilecek riskleri tespit ederek gerekli önlemleri almanın, süreç içerisinde uygulanacak teknik ve yöntemlerin verimliliğini ölçebilmek için pilot bölgelerden işe başlamanın, alınacak önlemleri stratejik bir plan dâhilinde yaygınlaştırmanın daha etkin ve verimli olacağı düşünülmektedir. Bu bağlamda araştırmanın konusunu oluşturan durumların Rize'nin Fındıklı ilçesi için de geçerli olduğu değerlendirilmektedir.

Fındıklı, Rize ilinin doğuya doğru son ilçesidir ve il merkezine 60 km uzaklıktadır. Doğusunda Arhavi, batısında Ardeşen, kuzeyinde Karadeniz ve güneyinde Artvin ilinin Yusufeli ilçesi yer almaktadır. Toplam 409 km² lik alana ve 13 km kıyı şeridinde sahip Fındıklı'da 23 köy ve 8 mahalle bulunmakta bu köy ve mahallelerde yaklaşık 16.000 kişi yaşamaktadır (WEB2, 2021). Engebeli bir arazi yapısına sahip olan ilçe iki vadi arasına kurulmuştur. Halkın geçim kaynağını başta çay ve fındık olmak üzere balıkçılık, narenciye, arıcılık ve hayvancılık oluşturmaktadır. Yerleşiminde temel malzemesi ahşap ve taş olan (göz dolma) tarihî konakların ve kemer köprülerin önemli pay üstlendiği Fındıklı, Doğu Karadeniz'e özgü mimari tarzıyla görsel şölen sunan bir ilçe olma özelliği taşımaktadır (WEB3, 2021). Eğitim öğretim yapısı incelendiğinde ise okul öncesi eğitimi veren 2 anaokulu, ilçe merkezi ve köylerde 6 ilkokul, 6 ortaokul, 4 lise, 1 halk eğitim merkezi ile 1 öğretmenevi bulunmaktadır (WEB4, 2021). İlçe merkezinde bulunan Fındıklı İlkokulu, 11 Mart İlkokulu ve Aksu Atatürk İlkokulunda öğrenim gören yaklaşık 650 öğrencinin 250'sine yakınının taşınmalı sistemle, geriye kalan yaklaşık 400'e yakın öğrencinin de okullarına yürüyerek veya velilerinin özel araçlarıyla ulaşım sağlamaktadır. Tüm bunlardan hareketle hayatlarının büyük bir bölümünü okula gidiş ve gelişle geçiren çocuklara daha konforlu, daha tehlikesiz yaşam alanları tasarlamak, sağlıklı birer yetişkin olabilmeleri için önem arz etmektedir. Dolayısıyla bu araştırmanın amacı, Rize'nin Fındıklı ilçe merkezindeki ilkokullara yürüyerek ulaşım sağlayan öğrencilerin okul yolunda hayatını tehlikeye sokabilecek riskleri katılımcılara yöneltilen aşağıdaki araştırma soruları eşliğinde çözüme kavuşturmaktır:

- 1. Fındıklı merkezinde bulunan ilkokullara yürüyerek ulaşım sağlayan öğrencilerin, okul yolunda yaşamını tehlikeye sokabilecek riskler nelerdir?*
- 2. Okul yolundaki risklere karşı önlem almaya yetkili olsaydınız nasıl önlemler alırdınız?*

1. YÖNTEM

Bu araştırma, nitel araştırma yöntemlerinin sık kullanılan bir deseni olan iç içe geçmiş tek durum deseni ile kurgulanmıştır. Bu desenin tercih edilmesinin nedeni, okul yolunda öğrencilerin hayatını tehlikeye sokabilecek birçok risk faktörünün bulunması ve birbirine bağlı bu risk faktörlerinin ortadan kaldırılması için birbirine bağlı çözümlere ihtiyaç duyulmasıdır. İç içe geçmiş tek durum deseninde amaç tek bir durum içinde olabilecek birbiriyle ilişkili başkaca alt durumları derinlemesine açığa çıkarmaktır (Yıldırım & Şimşek, 2018).

1.1. Araştırma Grubu

Araştırmanın verisi Tablo 1'de görülen Rize'nin Fındıklı ilçe merkezindeki ilkokullardan en az birinde eğitim gören bir öğrencinin velisi olan, okula çocuğuyla birlikte yürüyerek ulaşım sağlayan, okul yolundaki riskleri deneyimleyen ve farkında olarak anlamlı bir biçimde betimleyebilecek, ölçüt örnekleme yöntemine göre seçilmiş 24 katılımcı oluşturmaktadır. Baltacı'ya (2018) göre, ölçüt örnekleme yöntemi, önceden belirlenmiş bir dizi ölçütü karşılayanların katılımcı olarak seçildiği yöntemdir. Bu ölçütleri sağlayan 24 katılımcıdan elde edilen ham veriler analiz öncesinde inceleme işlemine tabi tutulmuştur. Yapılan incelemede, araştırmanın veri doygunluğuna ulaştığı konusunda araştırmacılar arasında oluşan görüş birliğiyle veri toplama işlemine son verilerek analiz işlemine geçilmiştir. Araştırma

örneklem grubunun Fındıklı ilçesinden oluşturulmasının nedeni araştırmacının Rize'nin Fındıklı ilçesinde aktif görevli polis memuru olması, çocukların okul giriş ve çıkış saatlerinde yaşadıkları sorunları sık gözlemlemesi, ilçe merkezindeki okulların birbirine yakın olması, verilerin daha ekonomik yöntemlerle toplanabilir olması, benzer durumlarla birçok defa karşılaşan velilerin tepkilerinin kolay gözlemlenebilir olmasıdır.

Tablo 1. Öğrencilerin Okul ve Sınıf Bilgileri

| Katılımcı | V1-V2 | V3-V4 | V5-V6 | V7-V8 | V9-V10 | V11-V12 |
|-------------------|-----------------------|------------------|-------------------|-----------------------|------------------|-------------------|
| Öğrencinin Okulu | Aksu Atatürk İlkokulu | 11 Mart İlkokulu | Fındıklı İlkokulu | Aksu Atatürk İlkokulu | 11 Mart İlkokulu | Fındıklı İlkokulu |
| Öğrencinin Sınıfı | 1 | 1 | 1 | 2 | 2 | 2 |
| Öğrencinin Sınıfı | 3 | 3 | 3 | 4 | 4 | 4 |
| Öğrencinin Okulu | Aksu Atatürk İlkokulu | 11 Mart İlkokulu | Fındıklı İlkokulu | Aksu Atatürk İlkokulu | 11 Mart İlkokulu | Fındıklı İlkokulu |
| Katılımcı | V13-V14 | V15-V16 | V17-V18 | V19-V20 | V21-V22 | V23-V24 |

1.2. Veri Toplama Aracı

Araştırma verileri araştırmacının hazırladığı yarı yapılandırılmış görüşme formu aracılığıyla elde edilmiştir. Görüşme formunun oluşturulmasında araştırmacının aktif görevli polis memuru olması, çocukların okul giriş çıkışlarında olumsuzluk yaşamamaları için sıklıkla görevlendirilmesi, bu görevlendirilmelerde katılımcı gözlem yaparak risklerin farkında olması ve bu riskleri önlemek amacıyla çözüm önerileri sunmak istemesi etkili olmuştur. Görüşme formlarının hazırlanmasında araştırma konusuna benzer konularda literatür taranmış ve alanında uzman akademisyen görüşüne başvurulmuştur (Yıldız & Bektaş, 2021). Araştırma konusu ve hazırlanan soruların araştırma amacıyla örtüştüğü konusunda varılan görüş birliğinin ardından verileri toplamak için oluşturulan yarı yapılandırılmış araştırma soruları 3 katılımcı üzerinde test edilmiştir. Alınan yanıtlar neticesinde, yöneltilen 2 yarı yapılandırılmış sorunun veliler tarafından net anlaşıldığı kanısına varılarak demografik özellikleri belirlemek amacıyla eklenen 2 soruyla birlikte toplam 4 soruluk görüşme formu oluşturulmuştur. Araştırmaya katılan katılımcılara görüşme soruları yöneltilmeden önce verecekleri yanıtların yalnızca bilimsel amaçlı olarak bu araştırma için kullanılacağı, araştırma içerisinde kendilerine "V" kodu ile kaçınıcı katılımcı olduğunu belirten numara verileceği sözlü olarak bildirilmiş ve yazılı onayları alınmıştır. Araştırma veri toplama aracı, Trabzon Üniversitesi Sosyal ve Beşerî Bilimler Araştırma ve Yayın Etiği Kurulunun 22.10.2021 tarih ve E-81614018-000-883 sayılı kararı ile etik açıdan uygun bulunmuştur.

1.3. Veri Toplama Süreci

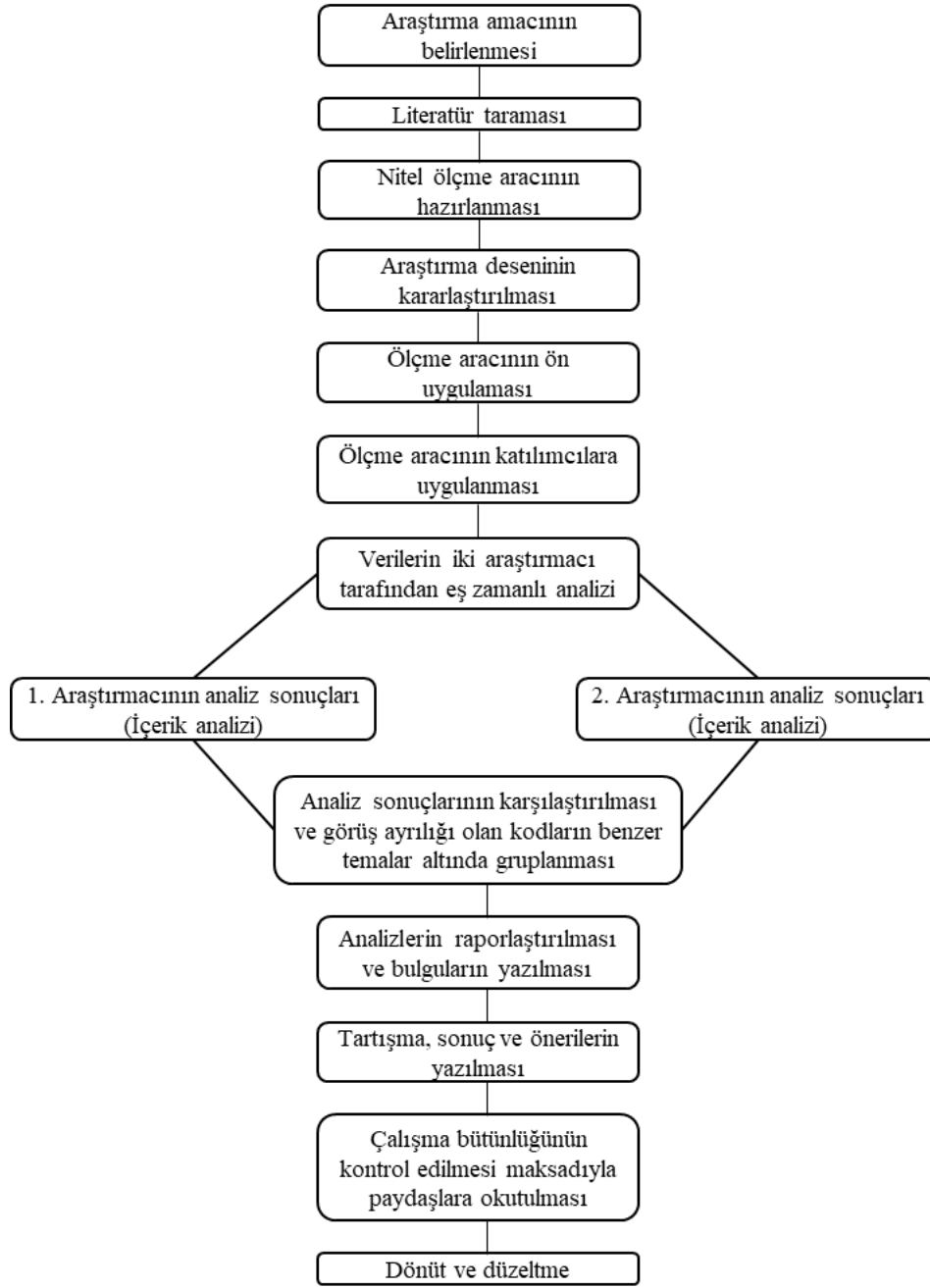
Veriler, 2021 Ekim ayı içerisinde katılımcılarla yüz yüze mülakatlar yapılarak toplanmıştır. Öncelikle Rize'nin Fındıklı ilçe merkezindeki ilkokullara yürüyerek ulaşım sağlayan öğrencilerin yoğunluk oluşturduğu güzergâhlar belirlenmiştir. Daha sonra çocuğunu sabah okula bırakan, akşam da okul çıkışı almaya gelen birinci, ikinci, üçüncü ve dördüncü sınıfa giden ikişer öğrenci velisinden önceden izin almak suretiyle araştırma hakkında gerekli bilgilendirme yapıldıktan sonra sorular yöneltilmiştir. Verilen yanıtlar cep telefonu vasıtasıyla ses dosyası olarak kaydedilmiş daha sonra Microsoft Word programı kullanılarak yazılı belge haline dönüştürülmüştür.

Tablo 2. Veli Görüşme Süreleri

| Katılımcı | V1 | V2 | V3 | V4 | V5 | V6 | V7 | V8 | V9 | V10 | V11 | V12 |
|------------------------|-------|-------|-------|-------|-------|-------|-------|-------|-------|-------|-------|-------|
| Kayıt Süresi (dk. sn.) | 2'18" | 2'34" | 2'16" | 2'38" | 3'16" | 2'41" | 1'58" | 2'29" | 2'11" | 3'03" | 3'04" | 1'43" |
| | 3'02" | 1'55" | 2'32" | 2'07" | 2'22" | 2'12" | 1'39" | 2'32" | 2'40" | 2'07" | 2'12" | 2'38" |
| Katılımcı | V13 | V14 | V15 | V16 | V17 | V18 | V19 | V20 | V21 | V22 | V23 | V24 |

1.4. Verilerin Analizi

Araştırma bulguları yarı yapılandırılmış görüşme sorularına verilen birbiriyle ilintili yanıtların içerik analizine tabi tutulmasıyla oluşturulan kod, tema ve ana temaların Microsoft Excel programı vasıtasıyla kategorize edilmesiyle elde edilmiştir. İlk olarak katılımcıların ifadelerinden oluşturulan kodlar daha kapsayıcı temalar altında toplanmış, alt temalar ise daha kapsayıcı birer ana tema içerisinde gruplanarak analize başlanmıştır. Araştırmanın güvenilirliğini arttırmak, sağlıklı veri elde edebilmek amacıyla veriler ilkökul birinci, ikinci, üçüncü ve dördüncü sınıfa giden ikişer öğrenci velisinden yüz yüze görüşülerek elde edilmiş, bazı riskler ve çözümler fotoğraflarla desteklenmiştir. Araştırmanın güvenilirliğini arttırmak ve iç tutarlılığını yüksek tutmak amacıyla kodlama işlemi konusunda hassasiyetle durulmuş, araştırmacının bireysel etkisinden korunmak maksadıyla veriler 2 araştırmacı tarafından eş zamanlı olarak kodlanmıştır. Yapılan bu işlemin güvenilirliğini ölçmek amacıyla Miles ve Huberman'ın (1994) "Güvenirlilik kat sayısı = Görüş birliği sağlanan kod ÷ (Görüş birliği sağlanan kod + Görüş ayrılığı olan kod) x 100" formülü kullanılmıştır. Bu formüle göre kodlayıcılar arasındaki görüş birliğinin en az %80 olması beklenmektedir. Yapılan hesaplama neticesinde $(290 \div 320 \times 100)$ araştırmanın %90,62 oranında güvenilir olduğunun anlaşılması üzerine görüş ayrılığı olan kodlamalar birbiriyle birleştirilerek benzer temalar altında gruplanmış, yapılan analizlerden elde edilen sonuçlar tablolar hâline dönüştürülmüştür. Fotoğraflar ile tamamlayıcı nitelikte olan verilerin birbiriyle tutarlılığı hakkında ön değerlendirme yapmak ve yapılan yorumların çalışma bütünlüğünü yansıtmadığını kontrol etmek amacıyla veri elde edilen 2 katılımcı veliye çalışma okutulmuştur. Velilerden alınan olumlu dönütlerin ardından Fındıklı ilçe merkezinde bulunan, evren ve örneklem grubunu oluşturan ilkökullarda görev yapan öğretmenlere çalışma değerlendirmeleri maksadıyla gönderilmiştir. Okul idarecilerinden ve öğretmenlerden alınan olumlu geri bildirimler sonucunda son olarak çalışma, incelenmesi amacıyla Fındıklı Belediyesi Fen İşleri Müdürlüğünde görevli, alanında uzman çevre mühendisine elektronik posta aracılığıyla gönderilmiştir. Mühendis incelemesinde bazı terim adlarının hatalı kullanıldığı belirtilerek düzeltilmesi için öneriler sunulmuştur. Sunulan önerilerin düzeltilmesiyle analiz işlemi son bulmuştur.



Şekil 1. Araştırma Süreci

2. BULGULAR

Çalışmanın bu bölümünde araştırmanın amacı doğrultusunda toplanan bulgular bulunmaktadır. Yapılan içerik analizi neticesinde Fındıklı ilçe merkezinde bulunan ilkokullara yürüyerek ulaşım sağlayan öğrencilerin, okul yolunda yaşamını tehlikeye sokabilecek riskler ve çözüm önerileri bu bölümde yer almaktadır. Analiz sonucu ortaya çıkan kod ve temaların doğruluğunu güçlendirmek maksadıyla bazı katılımcıların görüşlerine de yer verilmiştir.

2.1. Birinci Araştırma Sorusuna İlişkin Bulgular

“Fındıklı merkezde bulunan ilkokullara yürüyerek ulaşım sağlayan öğrencilerin, okul yolunda yaşamını tehlikeye sokabilecek riskler nelerdir?” sorusuna verilen yanıtlara yüklenen anlamları içeren kod ve temalar Tablo 3’te gösterilmiştir.

Tablo 3. Okul Yolunda Karşılaşılan Olumsuzluklar

| Ana Kategori | Alt Kategoriler | Kodlamalar | f | Katılımcılar |
|--------------|---------------------------------|--------------------------|-----|--|
| Riskler | Araçlardan Kaynaklanan Riskler | Araç Yoğunluğu | 18 | V1, V2, V3, V4, V5, V6, V7, V8, V10, V11, V13, V15, V16, V17, V18, V20, V21, V24 |
| | | Ağır Tonajlı Araçlar | 11 | V1, V4, V5, V6, V9, V10, V11, V15, V16, V20, V23 |
| | | Tehlikeli Sürücüler | 7 | V1, V3, V6, V8, V19, V21, V24 |
| | Çevreden Kaynaklanan Riskler | Dere Kenarları | 17 | V1, V2, V3, V4, V6, V7, V9, V10, V11, V12, V13, V14, V15, V17, V18, V20, V21 |
| | | İnşaatlar | 10 | V3, V4, V6, V7, V9, V16, V17, V20, V21, V22 |
| | | Kaldırım İşgali | 12 | V1, V2, V5, V8, V10, V11, V14, V17, V18, V19, V22, V24 |
| | | Köprü Kenarları | 15 | V1, V3, V4, V5, V6, V7, V10, V12, V13, V15, V18, V21, V22, V23, V24 |
| | | Sokak Hayvanları | 14 | V2, V3, V4, V6, V7, V8, V9, V10, V11, V14, V15, V20, V23, V24 |
| | | Yaya Geçidi Yetersizliği | 9 | V1, V2, V4, V7, V11, V14, V15, V18, V21 |
| | | Güvensiz Yaya Kaldırımı | 7 | V3, V5, V13, V14, V15, V18, V24 |
| | Okul Konumu | 1 | V15 | |
| | İnsanlardan Kaynaklanan Riskler | Yaya Saygısı | 13 | V1, V2, V6, V7, V8, V9, V10, V11, V13, V16, V18, V20, V22 |
| | | Düzensiz Göçmenler | 14 | V1, V2, V3, V5, V8, V10, V11, V12, V13, V14, V15, V17, V22, V24 |
| | Frekans (f) Toplam | | | 148 |

- V6: Okul giriş ve çıkış saatlerinde okul güzergâhında çok fazla araç hareketliliği oluyor (Araç Yoğunluğu).
- V10: Çok fazla kamyon geçiyor. Kamyonların kör noktaları çok, akşam haberlerinde de çocukların kamyon altında kalmasından dolayı öldüğü görüntüleri sıkça izliyoruz ve korkuyoruz (Ağır Tonajlı Araçlar).
- V1: Gençler çok hızlı araba kullanıyor. Patinaj yapıyorlar (Tehlikeli Sürücüler).
- V2: Çocuklarımız Arılı ve Aksu derelerinin yanındaki yolu kullanıyor. Çok korunaklı değil (Dere Kenarları).
- V7: Fındıklı gelişmekte olan bir ilçe ve inşaat hiç eksik olmuyor. İnşaatın tahta düşebilir, ıssız yerlere çocuklarımız götürülebilir (İnşaatlar).
- V8: Cumhuriyet ve Muammer Çiçekoğlu caddelerinde esnafın kaldırım işgali söz konusu. Kaldırımlarda çocuklar rahat yürüyemiyor, yola inmek zorunda kalıyorlar (Kaldırım İşgali).
- V12: Aksu Köprüsü başta olmak üzere tüm köprülerin korkulukları zayıf. Öğrenci istese aşağı atlayabilir. Korkulukların yükseltilmesi lazım (Köprü Kenarları).
- V15: Köpeklerden yolda yürüyemiyoruz. Hadi biz büyüğüz pek ilgilenmiyoruz; ama çocuklar köpekten kaçacağız diye arabaların önüne atlıyor, çocukların peşine takılıyor hayvanlar (Sokak Hayvanları).

- V11: *Daha fazla yaya geçici yapılması gerek ve yaya geçitlerinin hız kesicilerden hemen sonra yapılması gerek diye düşünüyorum (Yaya Geçidi Yetersizliği).*
- V13: *Kaldırımlar çok alçak ve araçlar kaldırımlara park ediyor. Bazı yerlerde önlem alınmış; fakat bizim buralarda kamyonet çok var. Kamyonetlerin de altı yüksek, kaldırımlara park ediyorlar. Bu da çocukları tehlikeye sokuyor (Güvensiz Yaya Kaldırımı).*
- V15: *Okulların konumundan kaynaklanan sıkıntılar var (Okul Konumu).*
- V10: *Bizim buralarda yaya bilinci eksik. Dışarıdaki yayalar sürücülerin umurunda değil (Yaya Saygısı).*
- V14: *Afganistan'da savaştan kaçan delikanlılar buralarda çalışıyor, ekmek parası kazanıyorlar; fakat farklı kültüre sahipler. Korkuyoruz açıkçası Afganlardan (Düzensiz Göçmenler).*

2.2. İkinci Araştırma Sorusuna İlişkin Bulgular

“Okul yolundaki risklere karşı önlem almaya yetkili olsaydınız nasıl önlemler alırdınız?” sorusuna verilen yanıtlara yüklenen anlamları içeren kod ve temalar Tablo 4’te gösterilmiştir.

Tablo 4. Okul Yolundaki Olumsuzlukları Önlemek için Yapılması Gerekenler

| Ana Kategori | Alt Kategoriler | Kodlamalar | f | Katılımcılar | |
|--------------|---------------------|---|----|--|--|
| Önlem | Trafik Yönetimi | Ağır Vasıta Denetimi | 8 | V5, V9, V10, V11, V15, V16, V20, V21 | |
| | | Okul Girişi ve Çıkışı Trafiği Kısıtlama | 15 | V1, V2, V3, V4, V5, V6, V8, V9, V11, V13, V13, V15, V17, V20, V23 | |
| | | Trafiği Denetleme | 9 | V1, V4, V8, V10, V13, V14, V17, V22, V24, V4, V5, V9, V10, V13, V14, V15, V19, V20, V22, V24 | |
| | | Güvenli Yaya Kaldırımı | 11 | V2, V2, V24 | |
| | | Okuldan Uzak Otomobil Parkı | 8 | V1, V10, V11, V14, V15, V17, V20, V24 | |
| | | Hız Sınırı Bölgesi | 13 | V2, V4, V5, V7, V10, V11, V14, V16, V17, V18, V20, V21, V22 | |
| | Yayaların Güvenliği | Butonlu Trafik Lambası | 8 | V2, V6, V8, V9, V10, V16, V19, V24 | |
| | | Güvenli Yaya Geçidi | 7 | V3, V8, V13, V15, V18, V20, V22 | |
| | | Dere Kenarı Güvenliği | 11 | V1, V2, V5, V6, V7, V9, V10, V12, V13, V19, V23 | |
| | | Kavşaklarda Önlem | 10 | V4, V7, V10, V11, V12, V13, V16, V19, V20, V23 | |
| | | Köprü Kenarı Güvenliği | 12 | V1, V2, V5, V6, V7, V11, V12, V15, V16, V17, V20, V23 | |
| | | Güvenlik Bilinci Oluşturma | 6 | V7, V8, V11, V12, V14, V24 | |
| | | İnşaatlara Tedbir ve Denetim | 9 | V3, V6, V7, V9, V13, V15, V17, V20, V21 | |
| | | Kaldırım İşgalinin Önlenmesi | 7 | V2, V5, V8, V10, V14, V18, V19 | |
| | | Sokak Hayvanlarına Çözüm | 14 | V2, V3, V6, V7, V10, V11, V14, V15, V16, V17, V20, V21, V22, V24 | |
| | | Sığınmacıların Kontrolü | 19 | V1, V2, V3, V5, V7, V8, V10, V11, V12, V13, V14, V15, V16, V17, V20, V21, V22, V23, V24 | |
| | | Şüpheli Şahısların Denetlenmesi | 5 | V6, V11, V15, V19, V23 | |
| | | Frekans (f) Toplam | | 172 | |

V15: *Kamyon, kamyonet, tır gibi araçları kullananlar denetlenmeli. Bu araçları kullananlar yetkili kimseler mi? Bu konuda önlemler alınmalı (Ağır Vasıta Denetimi).*

V2: *Okul giriş ve çıkış saatlerinde çok araç oluyor ve çocuklar bu araçların arasından geçerek ilerliyor. Giriş ve çıkış saatlerinde trafiğe bir tedbir getirilmeli (Okul Girişi ve Çıkışı Trafiği Kısıtlama).*

- V4: Özellikle çıkış saatlerinde trafiğin de yavaşlatılması adına denetimler yapılmalı; patinaj yapan, arabayı bağırtan sürücüler tespit edilmeli (Trafığı Denetleme).
- V 9: Kaldırımlar araçların çıkamayacağı şekilde yüksek yapılmalı. Bilerek çıkmasalar da bir kaza anında araç kaldırımdakilere zarar verememeli (Güvenli Yaya Kaldırımı).
- V10: Herkes çocuğunu okulun hemen girişinde indirmek, bindirmek ve beklemek istiyor. Bu yüzden ortalık araç kaynıyor. Okul bahçesinin bir bölümü veya belirlenecek bazı alanların araç parkına çevrilmesi gerekiyor (Okuldan Uzak Otomobil Parkı).
- V18: Çocuklar okuldan çıktığında ilçe genelinde bir öğrenci hareketliliği oluşuyor. O yüzden ilçede araçların belli bir hızın üstüne çıkmasının yasaklanması gerekir (Hız Sınırı Bölgesi).
- V6: Yaya geçitlerinin hemen yanına ve tüm trafik lambalarına öğrencilerin geçeceği zaman düğmeye bastığında kırmızıya dönecek trafik lambası olması lazım (Butonlu Trafik Lambası).
- V8: Yaya geçitleri yetersiz de olsa var; ama yaya geçidinde insana yol veren sürücü yok. Geçitlerde şoförleri durmak zorunda bırakacak, çocukların güvenle karşıya geçebilmelerini sağlayacak önlemlerin alınması gerekiyor (Güvenli Yaya Geçidi).
- V7: İki adet uzun ve çevresinde yerleşkenin olduğu deremiz var. Bu derelerin kenarlarından çocuklar dereye düşebilir. Dere kenarlarının çocukların düşmeyeceği şekilde tasarlanması gerekiyor (Dere Kenarı Güvenliği).
- V11: Özellikle Aksu Mahallesi'nde yeni yapılan kavşakta hız kesici yok. Kavşaklar kontrolsüz, bana göre bu sorun giderilmeli (Kavşaklarda Önlem).
- V5: İlçemizden iki adet dere denize dökülüyor. Dereleri köprüyle geçiyoruz; fakat derelerin asıl karayla birleştiği noktaların hemen bitiminde, kenar kısımlarda önlem zayıf. Çocuklar çok pratik ve hızlılar, bir anda düşebilirler (Köprü Kenarı Güvenliği).
- V12: Trafığı kullanan tüm insanların güvenle yolları kullanabilmesinin öğretilmesi gerekiyor (Güvenlik Bilinci Oluşturma).
- V13: Fındıklı gelişmekte olan bir ilçe ve doğal olarak inşaat çok. İnşaat dendiğinde ıssız ve çocukların kolay taciz edilebileceği yerler aklımıza geliyor. Ayrıca inşaatlardan çeşitli malzemelerin düşerek çocukları yaralama hatta öldürme ihtimali var (İnşaatlara Tedbir ve Denetim).
- V14: Özellikle Merkez Mahallesi'nde kaldırımda yürümek imkânsız gibi. Kaldırıma masa ve sandalye koyan kafeler, satış için ürün koyan işletmeler var (Kaldırım İşgalinin Önlenmesi).
- V3: Sokaklarda başıboş çok köpek var. Çocukların peşine takılıyor ve çocuklar köpeklerden bazen kaçıyor. Hatta biz büyükler bile tedirgin oluyoruz. Buna bir çözüm bulunmalı (Sokak Hayvanlarına Çözüm).
- V5: Afganistan'daki savaştan kaçarak buraya gelen genç insanlar var. Kültürünü, örfünü bilmediğimiz insanlar. Tuhaf bakıyorlar, bu insanlara tedbir alınmalı. (Sığınmacıların Kontrolü).
- V11: Okul önlerinde çocuğunu almaya gelen veliler zaten hemen belli oluyor. Fındıklı'da uyuşturucu kullanıldığını çok sık duyuyoruz. Çocuklarımıza yayılmasından çekiniyoruz. Bu gibi kötülükleri yapabilecek insanların tespit edilmesi lazım (Şüpheli Şahısların Denetlenmesi).

TARTIŞMA ve SONUÇ

Çocukların güvende olma düşüncesi ile sokaklardan soyutlanmasının çocuk olmanın önündeki en büyük engel olduğu düşünülmektedir. Çocukları kendi güvenlikleri için dış dünyadan soyutlamak yerine güvenlik endişesi yaratan unsurları ortadan kaldırmak, özgürce yaşamalarına alan açmak gerektiğini söylemek yanlış olmayacaktır. Buradan hareketle, okul yolunda çocukların yaşamını tehlikeye sokabilecek riskleri belirleyerek bu riskleri nötrleştirmek amacıyla görüş belirten katılımcıların ifadelerine yüklenen anlamlar fotoğraflarla desteklenerek literatür ışığında açıklanmaya çalışılmıştır. Katılımcıların ifadelerinden oluşturulan ana kategorilerin, alt temaların ve kodların içerikleri analiz edilerek yorumlanmıştır.

Birinci araştırma sorusuna ilişkin (*Fındıklı merkezde bulunan ilkokullara yürüyerek ulaşım sağlayan öğrencilerin, okul yolunda yaşamını tehlikeye sokabilecek riskler nelerdir?*) verilen yanıtlardan oluşturulan kod ve temalara yüklenen anlamlar aşağıda açıklanmıştır.

“**Araçlardan Kaynaklanan Riskler**” kategorisinin içeriği incelendiğinde;



Şekil 2. Aksu Atatürk İlkokulu Giriş Saati Trafik Yoğunluğu

“Araç Yoğunluğu” ile ilgili olarak özellikle okul giriş ve çıkış saatlerinde okul önlerinde araç yoğunluğu olduğu, çocuğunu okulun giriş kapısına en yakın noktada bırakmak isteyen veliler nedeniyle trafiğin bazen kilitlenme noktasına geldiği, okula yürüyerek ulaşım sağlayan öğrencilerin bu araçların arasından geçmek zorunda kaldığı anlaşılmaktadır. Okul girişlerinde, erken saatlerde uykularından yeni kalkmış ve gün boyu ders görerek zihinleri yorulmuş öğrencilerin bu araçların arasından geçerken yaşayabilecekleri bir anlık dalgınlığın yaralamalı ve ölümlü kazalara neden olma olasılığı yüksektir. Şekil 2 incelendiğinde bu durum açıkça görülmektedir.



Şekil 3. Ağır Tonajlı Araçların Arasından Yolun Karşısına Geçmeye Çalışan Öğrenciler

“Ağır Tonajlı Araçlar” ile ilgili olarak özellikle ilk ve son çay sürümünün okul dönemine denk gelmesinden dolayı çay taşıyan ağır vasıta araçların merkezde bulunan çay fabrikalarına çay satmak amacıyla şehir merkezindeki yolları çok sık kullandığı, köy yollarının yapımı, dere ıslahı çalışmaları nedeniyle beton mikserlerinin ilçe merkezinden sık geçmesi, ağır vasıta araçların görüş açısı olmayan (kör nokta) kısımlarının fizik olarak küçük olan çocuklar için tehlike oluşturduğu, yine yüksek motor gücüne ve havalı kornaya sahip bu araçların motor ve korna seslerinin çocukları tedirgin ettiği, yüksek motor sesinden bir an evvel uzaklaşmak isteyen çocukların hızlı hareket ederken kaza yaşayabilme olasılığının yüksek olduğu anlaşılmaktadır. Şekil 3 incelendiğinde ağır tonajlı araçların arasından öğrencilerin karşıya geçmeye çalıştığı görülmektedir.

“Tehlikeli Sürücüler” ile ilgili olarak okul giriş ve çıkış saatlerinde bazı sürücülerin süratli araç kullandıkları, modifiyeli araçlarla yüksek hızda giderek trafik güvenliğini tehlikeye düşürecek şekilde araç kullandıkları, yüksek sesle müzik dinleyerek okul önlerinden geçtikleri, araçlarının egzozlarından yüksek ses çıkmasını sağlayarak çocukların çıkış saatlerinde okul önlerinde dolaşarak tehlike yarattıkları anlaşılmaktadır.

Bucak ve Çetinkaya (2008) Ankara'nın Çankaya ilçesindeki okulların trafik açısından risk potansiyelini belirlediği çalışmada, okulların çevresindeki yaya geçidi, yol, kaldırım ve trafik işaretlerinin eksik olduğunu, çocuklarını özel araçlarıyla okula götüren velilerin otomobillerini okul bölgesine gelişigüzel park etmesinin trafikte yoğunluğa sebep olduğunu bu durumun o bölgede yaya olarak dolaşan herkesin yaşamını tehlikeye soktuğunu belirlemiştir. Araçların çocuklar üzerinde oluşturduğu risklerle ilgili bilgilerin yer aldığı bu kategorinin içeriği incelendiğinde atıf yapılan çalışma sonuçlarıyla yüksek oranda benzerlik gösterdiği görülmektedir; ancak atıf yapılan çalışmada ağır tonajlı araçların yarattığı tehlikeli durumlardan söz edilmediği görülmektedir. Ağır tonajlı araçlardan oluşan bu farkın, Çankaya'nın gelişimini büyük oranda tamamlamış bir şehrin ilçesi olması, Fındıklı'nın ise kalkınmada öncelikli şehirler arasında bulunan Rize'nin (WEB8, 2021) gelişmekte olan küçük bir ilçesi olması ve çay tarımının yapılmasından ötürü taşıyıcı araçlara olan ihtiyacın fazla olmasından kaynaklandığı şeklinde yorumlanabilmektedir.

“Çevreden Kaynaklanan Riskler” kategorisinin içeriği incelendiğinde;



Şekil 4. Fındıklı’da Öğrencilerin Sık Kullandığı Güvensiz Okul Yolu

“Dere Kenarları” ile ilgili olarak Fındıklı ilçesinde bulunan derelerin kıyısı boyunca uzanan yerleşim yerlerinden okullarına yürüyerek ulaşım sağlayan çocukların bu ulaşımı dere kenarındaki güvensiz kısımdan sağladıkları, bir köpek kovalaması veya oyun esnasında bir anlık dalgınlık sonucu dereye düşme risklerinin bulunduğu anlaşılmaktadır. Şekil 4 incelendiğinde önlem alınmamış dere boyunca uzanan konutlarda ikamet eden öğrencilerin bir anlık dalgınlık sonucu yaşayabileceği tehlike açıkça görülmektedir.



Şekil 5. Fındıklı’da Öğrencilerin Sık Kullandığı Yol Üzerindeki İnşaatlar

“İnşaatlar” ile ilgili olarak Fındıklı ilçesinin gelişmekte olan yapısından dolayı çok sayıda yeni yapılan konutun inşaat hâlinde olduğu, velilerin bu inşaatların ıssız oluşundan ötürü taciz gibi adi suçların meydana gelebilme ihtimalinden korktukları anlaşılmaktadır. Yine inşaatlardan malzeme düşmesinin çocukların yaşamını tehlikeye sokabileceği, inşaat çevrelerinde açılmış derin çukurların içine çocukların düşebileceği, ucu sivri ve keskin malzemelerin çocuklara zarar verebilme olasılığının da velilerde endişelere neden olduğu söylenebilir. Şekil 5 incelendiğinde okul yolunda bulunan inşaat çevrelerinde koruyucu standart tedbirlerin yerine getirilmediği açıkça görülmektedir.



Şekil 6. Okul Yolunda Kaldırıma Park Etmiş Araçlar

“Kaldırım İşgali” ile ilgili olarak okul yolunda bulunan bazı caddelerde otomobil satıcı ve tamircilerinin kaldırımları işgal etmesi sonucu çocukların bu bölümlere geldiklerinde araçların geçtiği yola inerek yürüdükleri, yol üzerinde araç çarpmasına bağlı tehlikeler yaşayabilecekleri anlaşılmaktadır. Şekil 6 incelendiğinde araçların kaldırımlara park ettiği ve yürüyecek bir alanın kalmadığı, kaldırımın bittiği nokta ile araç şeridinin birbirine çok yakın olmasından dolayı kaldırımdan yola incek bir öğrenciye araç çarpma ihtimalinin yüksek olduğu açıkça görülmektedir.



Şekil 7. Öğrencilerin Sık Kullandığı Aksu Köprüsü

“Köprü Kenarları” ile ilgili olarak ilçe merkezini derelerin üstünden birbirine bağlayan çok sayıda köprü'nün korkuluklarının kısa olduğu, öğrencilerin okul yolunda şakalaşırken köprü kenarlarından aşağıya düşme olasılığının bulunduğu söylenebilir. Şekil 7 incelendiğinde köprü korkuluklarının yatay aralıklarının bir çocuğun sığabileceği genişlikte olduğu, korkulukların yanındaki yürüme alanının bir insanın yürüyebileceği genişlikte olmadığı, korkulukların alçak seviyede olduğu açıkça görülmektedir.



Şekil 8. Sokak Köpeğinin Yanından Geçen Öğrenci

“Sokak Hayvanları” ile ilgili olarak Fındıklı ilçesinde başıboş gezen birçok sokak köpeğinin bulunduğu, bu sokak köpekleri nedeniyle çocukların bazen korktuğu, peşlerine takılan köpeklerden dolayı araç yoluna aniden atlayabilecekleri bu durumun da kazalara neden olabileceği söylenebilir.



Şekil 9. Yaya Geçidi Olmayan Okula Giriş Yapmaya Çalışan Öğrenci

“Yaya Geçidi Yetersizliği” ile ilgili olarak ilçe merkezinde yaya geçitlerinin sayısının az olduğu, yaya geçitlerinde bazı araç sürücülerinin geçişlere müsaade etmediği anlaşılmaktadır. Şekil 9 incelendiğinde Fındıklı ilçesinde faaliyet gösteren bir okulun girişi görülmektedir. Görüntüde okuluna giriş yapmak isteyen bir öğrencinin aracın geçişini beklemek zorunda olduğu ve yerde yaya geçidi çizgilerinin bulunmadığı açıkça görülmektedir.



Şekil 10. Güvensiz Yaya Kaldırımı

“Güvensiz Yaya Kaldırımı” ile ilgili olarak okul önlerindeki ve okul yollarındaki kaldırımların yükseklik olarak yere yakın olduğu bu sebepten birçok aracın okul önlerinde kaldırımlara park ettiği görülmektedir. Kaldırımların araç yolu ile aynı hizada ve alçak yapıda olmasının kontrolden çıkan araçları engellemekte yetersiz kalacağı, koruyucu tedbirlerin yeterli olmamasının katılımcılarda “kaldırımların güvensiz olduğu” algısına yol açtığı sonucuna ulaşılmaktadır. Şekil 10 incelendiğinde okul çıkışı evine doğru giden bir öğrencinin o sırada yürüdüğü kaldırımın öğrenciye göre sol tarafında inşaatın yer aldığı, öğrencinin ilgisini çeken inşaatı seyretmeye daldığı ve beton mikserinin ise geri manevra yaptığı açıkça görülmektedir. Kaldırımın yürüyüş alanında bulunan inşaata ait kesici delici aletlerin öğrenciye zarar verip vermeyeceği de kesin olarak bilinmemektedir.

“Okul Konumu” ile ilgili olarak yalnızca bir katılımcının Fındıklı ilçe merkezindeki okulların konumunun öğrencilerle ilgili risk oluşturduğunu belirttiği görülmektedir. Örneklem grubunun okul konumları incelendiğinde Aksu Atatürk İlkokulu ile Fındıklı İlkokulunun ana cadde üzerinde yer aldığı, bu caddelerde okulla ilgisi olmayan günlük şehir içi trafik akışının da öğrenciler üzerinde fazladan risk oluşturabileceği anlaşılmaktadır.

“İnsanlardan Kaynaklanan Riskler” kategorisinin içeriği incelendiğinde;



Şekil 11. Yaya Geçidinde Araçların Yol Vermesini Bekleyen Öğrenciler

“Yaya Saygısı” ile ilgili olarak araç sürücülerinin birçoğunun yaya öncelikli trafik anlayışını benimsemeyerek yaya geçitlerinde öğrencilere geçiş hakkı tanımadığı, ilçe merkezindeki trafik lambalarına ve trafik işaretlerine uyum göstermediği, yaya geçitlerine araç park ederek yayaların geçişlerini engellediği bu kuralsızlıkların da yaralamalı ve ölümlü trafik kazalarına neden olabileceği söylenebilir. Şekil 11 incelendiğinde öğrencilerin öğlen arasında evlerine gitmek üzere okuldan çıktığı; fakat araçların uyarıcı işaretler olmasına rağmen öğrencilerin geçişine müsaade etmediği açıkça görülmektedir.

Mahmutoğlu, Çimen ve Çobanoğlu (2018) Türk trafik eğitiminin, yasalarının insan odaklı olmaktan çok araç ve kural odaklı olması nedeniyle insan unsuruna verilen değerin düşük olduğunu, trafikte bu nedenle yayalara saygı duyulmadığını belirtmiştir. Yaya saygısının olmayışının ülkenin trafik sisteminden kaynaklanan genel bir sorun olduğu düşünüldüğünde yayalara öncelikli geçiş hakkı tanınmanın, trafik işaret ve işaretçilerine uyumun düşük olmasının Fındıklı için de normal karşılanması gereken bir durum olduğu şeklinde yorumlanabilmektedir.



Şekil 12. Afgan Sığınmacıların Basına Konu Olan Şiddet Olayları (WEB5, 2021)

“Düzensiz Göçmenler” ile ilgili olarak Afganistan Devleti’ndeki siyasi krizden ötürü ülkemize yasadışı yollardan göç eden, kayıtsız oldukları için sayıları net olarak belirlenemeyen sığınmacıların çay tarımı nedeniyle Fındıklı’da fazla sayıda buldukları, Afganların farklı kültür yapısı ve yaşam tarzları nedeniyle öğrenci velileri ile Fındıklı ilçe sakinleri üzerinde tedirginlik oluşturduğu anlaşılmaktadır. Şekil 12 incelendiğinde Afganistan uyruklu şahısların ülkelerindeki savaştan kaçarak geldikleri Rize’de vatandaşlarla ve birbirleriyle yaşadıkları şiddet olaylarıyla sık sık gündeme geldikleri, bu olayların basına da sıkça yansdığı görülmektedir.

Karasu (2018), Suriyeli sığınmacıların ülkelerindeki iç karışıklık nedeniyle eğitimsiz kalması, toplumlar arası sosyal ve kültürel farklar nedeniyle dışlanmalarının buldukları kentlerde güvenlik riski yarattığını ifade etmektedir. Araştırma bulguları incelendiğinde ise tıpkı Suriyeli sığınmacılar gibi Afgan sığınmacıların da eğitimden uzak olmalarının, farklı kültüre sahip olmalarının dışlanmalara neden olarak Fındıklı halkı ile sığınmacılar arasında gerginlikler çıkmasına neden olabileceği konusunda benzerlikler gösterdiği görülmektedir.

İkinci araştırma sorusuna ilişkin (*Okul yolundaki risklere karşı önlem almaya yetkili olsaydınız nasıl önlemler alırdınız?*) verilen yanıtlardan oluşturulan kod ve temalara yüklenen anlamlar aşağıda açıklanmıştır:

“**Trafik Yönetimi**” kategorisinin içeriği incelendiğinde;

“Ağır Vasıta Denetimi” ile ilgili olarak tır, kamyon, kamyonet, otobüs, midibüs, minibüs ve okul servislerinin polis ekipleri tarafından denetlemesinin okul yolunda çocukların yaşayabileceği olası kazaları önlemede etkili olabileceği söylenebilir.

“Okul Girişi ve Çıkışı Trafik Kısıtlama” ile ilgili olarak okul giriş ve çıkış saatlerinde polis ekiplerinin, okul güvenlik görevlilerinin ya da çeşitli teknolojik donanımların trafiği yavaşlatmasının veya kısıtlamasının olası kazaların önüne geçmede etkili olabileceği söylenebilir.

“Trafik Denetleme” ile ilgili olarak okul günlerinde bilinçsiz ve tehlikeli araç kullanan sürücülerin tespit edilebilmesi için okul giriş ve çıkış saatlerine yakın zamanlarda trafik ekiplerinin denetimler gerçekleştirmesinin, kent güvenlik sistemleri ile tehlikeli sürücülerin sürekli izlenmesinin çocukların güvenle ulaşım sağlamasına katkı sunacağı söylenebilir.

“Güvenli Yaya Kaldırımı” ile ilgili olarak okul önlerindeki yaya kaldırımlarının araç trafiğinden daha izole olarak düzenlenmesi gerektiği, kaldırımların araç yolundan yüksek yapılması durumunda çocuklara geniş görüş açısı sunma avantajı sağlayacağı söylenebilir. Tehlikeli araç kullanan sürücülerin yaptığı kazalar incelendiğinde bu kazaların genellikle kontrolden çıkan araçların yayaların üzerine savrulmasıyla gerçekleştiği görülmektedir (Sungur vd., 2014). Yaya kaldırımlarının kontrolden çıkabilecek taşıtların öğrencilere zarar vermeyeceği şekilde sağlam beton yapılarla desteklenmesinin olası can kayıplarını önlemede etkili olabileceği düşünülmektedir. Katılımcılarda yaya kaldırımlarının yüksek olmasının güvenlik algısı yarattığı da göze çarpmaktadır.

“Okuldan Uzak Otomobil Parkı” ile ilgili olarak okul giriş ve çıkış saatlerinde çocuklarını kendi özel araçlarıyla okula getirip götüren velilerin gelişi güzel araç park etmesi sonucu oluşabilecek trafik yoğunluğunu engellemek, yürüyerek ulaşım sağlayan öğrencilerin güvenle okula giriş ve çıkışını sağlayabilmek amacıyla otomobilsiz bir alan yaratmak için giriş kapısından uzakta otopark yapılmasının karmaşayı önleyerek öğrencilerin daha sağlıklı ulaşımına katkı sağlayacağı söylenebilir.



Şekil 13. Aksu Atatürk İlkokulu Yolunda Hız Sınırını Gösteren Trafik İşareti

“Hız Sınırı” ile ilgili olarak çocukların okula ulaşım sağladığı vakitlerde ilçe genelinde öğrenci ve araç hareketliliğinde artış olduğu, bu nedenle ilçe genelinde tıpkı Avrupa ülkelerinin birçoğunda olduğu gibi çocukların okula ulaşım sağladığı güzergâhlarda araçlara yönelik olarak 30 km/s hız limitinin koyulmasının ölümlü ve yaralanmalı trafik kazalarını büyük oranda azaltacağı sonuçlarına ulaşılmaktadır.

“Yayaların Güvenliği” kategorisinin içeriği incelendiğinde;

“Butonlu Trafik Lambası” ile ilgili olarak yaya geçitlerine ve kavşaklara karşıya geçmek isteyen aktif olarak kullanabilmesi amacıyla butonlu trafik lambası yapılmasının yaya güvenliğini arttıracığı, yaya olmadığında ise trafik akışını durdurmayacağı düşünüldüğünde ilçe sakinlerine zaman ve yakıt tasarrufu sağlayacağı söylenebilir.



Şekil 14. Hız Kesicili Yaya Geçidi (WEB6; 2021)

“Güvenli Yaya Geçidi” ile ilgili olarak yaya geçitlerinde araçların yol verme oranlarının düşük olmasından ötürü yayalara yönelik daha koruyucu geçitlerin yapılmasının güvenliği sağlamada etkili olabileceği söylenebilir. Yaya geçitlerinden önce ve sonra ardı ardına hız kesicilerin konulmasının, üç boyutlu yaya geçitlerinin yapılmasının ve geniş bir hız kesici üzerine yaya geçişinin sağlanmasının bu konuda olumlu katkıları olacağı söylenebilir.



Şekil 15. Üç Boyutlu Yaya Geçidi (WEB7; 2021)

“Dere Kenarı Güvenliği” ile ilgili olarak dere kenarlarının bilimsel yöntem ve tekniklerle, manzarasına ve doğal yapısına olabildiğince sadık kalınarak, çocukların doğrudan düşmesini engelleyici nitelikte alınacak tedbirlerin güvenliği sağlamada etkili olabileceği söylenebilir.

“Kavşaklarda Önlem” ile ilgili olarak kontrolsüz eş düzey kavşaklara yaklaşırken hız kesicilerin, yaya geçitlerinin, tümsek aynaların, dönüş açısını gösteren kesik çizgilerin ve trafik lambalarının konulmasının

kazaları azaltacağı söylenebilir. Kavşaklar düzenlenirken engelli bireylerin ve çocukların hareket kabiliyetleri de göz önünde bulundurulmalıdır.



Şekil 16. Aksu Atatürk İlkokulu Yolundaki Köprü Kenarı

“Köprü Kenarı Güvenliği” ile ilgili olarak dere üstlerinden geçişi sağlayan köprülerin başlangıç ve bitiş noktalarındaki kenar kısımlara çocukların bilerek veya bilmeyerek geçişlerini engelleyici tedbirlerin alınmasının çocukların bu kısımlardan aşağı düşmesi sonucu yaşanabilecek kazaları önleyeceği sonucuna ulaşılmaktadır. Şekil 16 incelendiğinde Aksu Atatürk İlkokulu yolunda bulunan ve öğrencilerin sık kullandığı köprünün giriş kısmının hemen solunda yer alan tehlikeli boşluğa çocukların bir anlık dalgınlık sonucu düşebileceği açıkça görülmektedir.

“Güvenlik Bilinci Oluşturma” ile ilgili olarak okul idaresinin çocukların güvenliğiyle ilgili olarak öğrenci velilerinin taleplerini toplayarak ilgili kurum ve kuruluşları harekete geçirme konusunda rol üstlenmesinin öğrenci güvenliğini sağlamada etkili olabileceği söylenebilir. Çeşitli kampanya ve afiş çalışmaları yapılarak, okul giriş ve çıkışlarında velilerin kendi çocukları olsun ya da olmasın “sanki kendi çocuklarıymış gibi” öğrencilere yardım etmesinin sağlanmasının olası güvenlik açıklarını önlemede etkili olabileceği söylenebilir.

Avrupa ülkeleri başta olmak üzere İngiltere ve Amerika Birleşik Devletleri’ndeki yol güvenliği ile ilgili çalışmalar incelendiğinde Avrupa Birliği ve Birleşmiş Milletler’in desteklediği “Yol Güvenliği Haftası, Güvenli Okul Yolu Rotası” gibi kampanyaların öne çıktığı, bu kampanyaların amacının ise trafik olgusunu oluşturan, ortak yaşam alanlarının kullanılmasında eşit haklara sahip tüm paydaşların farkındalığının artırılması olduğu görülmektedir.

Trafikte bulunan en önemli paydaşlarda; yani çocuklarda yol güvenliği bilinci oluşturmak için

- Yol güvenliği ile ilgili çizgi filmler seyrettirmek,
- Sınıf içerisinde trafik güvenliği ile ilgili senaryoları tamamlamalarını sağlamak, sonra grup olarak sonuçları tartışmak,
- Trafik güvenliği ile ilgili resim ve boyama etkinlikleri yapmak,
- Parlak kıyafetler giymenin öneminden bahsetmek,
- Emniyet kemerinin kurtarıcılığıyla ilgili deneyler yapmak,
- Sınıf içerisinde karşıdan karşıya güvenle nasıl geçilebileceğini tartışmak,
- Ölümün ve yaralanmanın ciddiyetini anlamaları için grup olarak tartışmalarını sağlamak,

- Sürücülerin kuralları nasıl çiğneyebileceğini tartışmalarını sağlamak,
- Çocukların sokaklarda hayatını tehlikeye sokabilecek senaryoları tartışmak,
- Uzaktaki bir arabanın yaklaşma süresini tahmin etme oyunları oynamak,
- Motorlu taşıtların geri vites lambalarının işlevini tartışmak,
- Farklı hızlarda giden araçların fren mesafelerini deneyimlemelerini sağlamak,
- Ani fren yapan araçların içerisinde neler yaşandığını deneyimlemelerini sağlamak,
- Trafikte risk oluşturan, çocukların korktuğu ve çekindiği tüm senaryoları ebeveynlerinin çocuklarıyla birlikte sık sık deneyimlemelerini sağlamak gerekmektedir (WEB1, 2021).

“İnşaatlara Tedbir ve Denetim” ile ilgili olarak yapımı süren inşaatların oluşturabileceği olumsuzlukların denetlenmesinin çocukların güvenliği açısından fayda sağlayacağı söylenebilir.

“Kaldırım İşgalinin Önlenmesi” ile ilgili olarak okul yolunda yayalara ayrılmış kaldırımların esnaflar tarafından işgalinin önlenmesinin, taşıtların kaldırımlara park etmesine müsaade edilmemesinin öğrencilerin kaldırımlarda rahat yürütmesine olanak sağlayarak araç kazaları riskini azaltacağı söylenebilir.

“Sokak Hayvanlarına Çözüm” ile ilgili olarak yerel yönetimlerin ve sivil toplum örgütlerinin iş birliği içerisinde sokak hayvanlarının varlığına ve sağlığına saygı göstererek beslenme, bakım ve sağlıkla ilgili tedbirleri almalarının çocukların hayvanlardan korkarak geçirebilecekleri kazaları önlemede etkili olabileceği söylenebilir. Katılımcı ifadelerinde göze çarpan önemli bir nokta da sokak hayvanlarının sokaklarda gezmesinin olumlu yanının olduğuna yöneliktir. Çocuklar, korku duydukları şeylerin kendilerine zarar vermeyeceğinden emin olmak isterler (Ömeroğlu, 2012). Çocukların sokak köpekleri ile okul yolunda sık karşılaşmalarının korkmaları noktasında bir duyarsızlaşma sağlayabileceği de belirtilmiştir.

“Sığınmacıların Kontrolü” ile ilgili olarak Afgan sığınmacıların kaçak yollarla gelerek çay çiftçiliği yaptıkları Fındıklı’da kültürel uyumsuzluk çektikleri, bu uyumsuzluğun Fındıklı sakinlerinde çeşitli kaygılar yarattığı gözlenmektedir. Bu korku ve kaygıların önüne geçebilmek için Afgan sığınmacıların kayıt altına alınması, insanlık onuruna yakışır şekilde yaşam koşulları oluşturulması, iki kültürün birbirini yakından tanınmasına olanak sağlamak maksadıyla çeşitli sanatsal ve sportif faaliyetlerle kültürel kaynaşma ortamı yaratılmasının Fındıklı sakinlerinin korkularını gidereceği söylenebilir.

“Şüpheli Şahısların Denetlenmesi” ile ilgili olarak emniyet ekiplerinin okul önlerinde şüpheli şahıslarla ilgili çalışma yapması, okul idaresi, öğrenci velileri ve öğrencilerin de okul önlerinde gördükleri şüpheli şahıslar için çekinmeden polis ihbar hattını arayabilecekleri konusunda bilinç oluşturulmasının olası riskleri azaltacağı söylenebilir.

Gönültaş (2013), cinsel istismar mağduru çocukların büyük bir bölümünü ilkököl çocuklarının oluşturduğunu, okul çağı çocuklarının özellikle okul çıkışı eve dönüş yolunda şüpheli şahıslarla rahatsız edici yaklaşımlara maruz kaldığını, böyle bir rahatsızlık hissettiklerinde bu rahatsızlıklarını kime ve nasıl bildirmeleri gerektiğinin öğretilmesinin çocuklara yönelik suçları önlemede etkili olduğunu ifade etmektedir.

Sonuç olarak çocuklar, geleceğe yön verecek birer yetişkin adayıdır. Onların ülkemizi çağdaş medeniyetler seviyesine ulaştırabilmeleri biraz da biz büyüklerin doğru yönlendirmesine bağlıdır. Çocuklar üzerinde; bireyde özgürlükçü, toplumda ise koruyucu ortak bir kültür oluşturularak alınacak tüm tedbirlerin aslında toplumu geliştirici yatırımlar olduğu unutulmamalıdır.

Öneriler

Araştırma kapsamında çocukların sokakları daha güvenli ve verimli kullanabilmelerine yardımcı olmak amacıyla çocuklarla birlikte yetişkinleri de etkileme gücüne sahip bazı öneriler sunulmuştur.

- Sürücüler ve yerel halkın gözünde farkındalık oluşturmak amacıyla üç aylık dönemler halinde öğrencilerden ve gönüllü velilerden oluşan, bir yürüyüş organize etmenin etkili olabileceği söylenebilir.
- Okul bölgesi kavramının yalnızca okul önlerini kapsamaması, “okul bölgesi” işaretlerinin “okul yolu rotası” şeklinde kapsamının genişletilerek, belirlenecek güzergâhlar boyunca görünür şekilde yerleştirilmesinin, polis ekiplerinin de uyum sürecinde konunun ciddiyetinin anlaşılması maksadıyla okul yolu rotası boyunca radarlı hız denetimi yaparak ihlalde bulunanlara gerekli yasal işlemleri uygulamalarının motorlu araç kaynaklı kazaları azaltacağı söylenebilir.
- Yol güvenliği ile ilgili etkinliklerin, çocukların yaşamını tehlikeye sokabilecek olumsuzlukların ve çocukların hayatını kolaylaştıracak düzenlemelerin tüm vatandaşlar tarafından doğrudan yetkililerle paylaşılmasına olanak sağlayacak sosyal medya hesapları oluşturulmasının farkındalık oluşturmada etkili olabileceği söylenebilir.
- Öğrencilerin okul yolunda sık kullandığı yaya geçitlerinin rengârenk boyanmasının farkındalık oluşturmada etkili olabileceği söylenebilir.
- Okul servisleri ile yük ve yolcu taşıyan ticari araçlara, bu araçların sürücü ve yolcularının dikkatlerini dağıtabilecek mobil cihazları, aracın motorunun çalışması itibariyle kullanım dışı hâle getirecek sinyal kesici düzeneklerin entegre edilmesi, dikkat dağınıklığı nedeniyle ortaya çıkabilecek trafik kazalarını önlemede etkili olabileceği söylenebilir.
- Park algılayıcısı ve geri görüş kamerası gibi donanımların ağır vasıta araçlarda zorunlu hâle getirilmesinin fiziksel olarak küçük yapıda olan çocukların kör nokta kaynaklı kazalarda yaralanma ve hayatını kaybetme risklerini azaltacağı söylenebilir. Bu konuda Şoförler ve Esnaf Odalarının, Sivil Toplum Kuruluşlarının çalışma yapması önerilmektedir.
- İlkokullarda mevcut sosyal kulüplerin okul yolu güvenliği ile ilgili faaliyetler yapmasının farkındalık yaratmada etkili olabileceği söylenebilir.
- Trafikte araç ve ceza odaklı uygulamalardan bir an evvel uzaklaşılarak insan odaklı uygulamaların getirilmesinin tüm paydaşlarda birbirine olan saygıyı arttıracığı düşünülmektedir.
- Trafikte ödül sistemine geçilerek kurallara uyan vatandaşlara çeşitli vergi ayrıcalıklarının sağlanmasının doğruyu yücelterek tüm sürücülerin kurallara uyması konusunda pekiştirici rol üstleneceği düşünülmektedir.

Etik Kurul Onayı: *Bu araştırmada kullanılan yöntem ve veri toplama araçları için Trabzon Üniversitesi Sosyal ve Beşerî Bilimler Araştırma ve Yayın Etiği Kurulundan 22.10.2021 tarihinde etik kurul onayı alınmıştır.*

Destek ve Teşekkür Beyanı: *Kent Güvenlik Yönetim Sistemleri (KGYS) kameraları aracılığıyla çekilen fotoğrafların çalışmada kullanılmasına olanak tanıyan Fındıklı İlçe Emniyet Müdürlüğüne ve çalışanlarına şükranlarımı sunarım.*

Çatışma Beyanı: *Bu araştırmada adı geçen yazarlar arasında bir çıkar çatışması bulunmamaktadır.*

KAYNAKLAR

Baş, A. (2016). *Kentsel tasarım perspektifinden çocuk dostu sokak* (Lisans Bitirme Ödevi). Mimar Sinan Güzel Sanatlar Üniversitesi Mimarlık Fakültesi, Şehir ve Bölge Planlama Bölümü, İstanbul.

- Birol Özerk, G. (2014). 21. Yüzyıl kentinde çocuk olmak. *Güney Mimarlık, Mimarlar Odası Adana Şubesi Dergisi*, 16, 14-16.
- Bucak, M. & Çetinkaya, S. (2008). Trafik açısından okulların risk potansiyelinin belirlenmesi: Çankaya örneği. *Polis Bilimleri Dergisi*, 10(1), 15-36.
- Işıklar, S. & Kırıcı, N. (2016). *Çocukların kentsel mekâna katılım hakkı*. 1 St. International Mediterranean Science and Engineering Congress (IMSEC 2016), October 26-28, 2016, Adana, Türkiye.
- Maslow, A. H. (1943). A Theory of Human Motivation. *Psychological Review*, 50(4), 370-396.
- Miles, M. B. & Huberman, A. M. (1994). *Qualitative data analysis: an expanded sourcebook* (2nd ed). Thousand Oaks, Sage.
- Ömeroğlu, Ö. (2012). Suç korkusu, cezanın caydırıcılığı ve küçük suçlar. *Gazi Üniversitesi Hukuk Fakültesi Dergisi*, 16(4), 329-370.
- Sabancı, A. (2016). Eğitim-temel kavramlar. E. Toprakçı (Ed.), *Eğitbilim-Pedagoji içinde* (s.11-38). Ütopya.
- Sungur, İ. Akdur, R. & Piyal, B. (2014). Türkiye'deki trafik kazalarının analizi. *Ankara Medical Journal*, 14(3), 114-124. <http://dx.doi.org/10.17098/amj.65427>
- Tandoğan, O. (2014). Çocuk için daha yaşanılır bir kentsel mekân: dünyada gerçekleştirilen uygulamalar. *Megaron*, 9(1), 19-33.
- Tandoğan, Ö. (2016). Çocuklar için daha yaşanılır okul bahçeleri. *MEGARON*, 11, 629-637.
- WEB1 (2021). *Çocukların trafikte karşılaşılabileceği riskler*. Erişim Tarihi: 26.11.2021, <http://roadsafetyweek.org/schools-colleges/2-uncategorised/69-road-safety-lesson-plans> adresinden alındı.
- WEB2 (2021). *Fındıklı'nın konumu*. Erişim Tarihi: 26.11.2021. <https://rize.ktb.gov.tr/TR-256716/findikli.html> adresinden alındı.
- WEB3 (2021). *Fındıklı hakkında bilgi*. Erişim Tarihi: 26.11.2021, <http://www.findikli.gov.tr/ilcemiz> adresinden alındı.
- WEB4 (2021). *Fındıklı'da eğitim öğretim*. Erişim Tarihi: 28.11.2021, <https://findikli.meb.gov.tr/#mm-11> adresinden alındı.
- WEB5 (2021). *Düzensiz göçmenler*. Erişim Tarihi: 26.11.2021, <https://flash53.com.tr/rizede-afganistanli-5-kisi-arasinda-ki-kavga-kanli-son-buldu-38544h.html> adresinden alındı.
- WEB6 (2021). *Güvenli yaya geçidi*. Erişim Tarihi: 25.11.2021, <https://aydin.bel.tr/detail/7416/buyuksehirden-yaya-guvenligi-icin-bir-adim-daha-yukseltilmis-yaya-gecitleri-yayalarin-hizmetinde> adresinden alındı.
- WEB7 (2021). *Üç boyutlu yaya geçidi*. Erişim Tarihi: 25.11.2021, <https://www.iha.com.tr/balikesir-haberleri/dursunbeyde-3-boyutlu-yaya-gecidi-projesi-2323616/> adresinden alındı.
- WEB8 (2021). *Kalkınmada öncelikli iller*. Erişim Tarihi: 20.11.2021, <https://www.ismmmo.org.tr/Mevzuat/Kalkinmada-Oncelikli-Yoreler-Ve-Tesvikli-iller-Listesi--5465> adresinden alındı.
- Yıldırım, A. & Şimşek, H. (2018). *Sosyal bilimlerde nitel araştırma yöntemleri* (11. Baskı). Seçkin Yayıncılık.
- Yıldız, S. & Bektaş, F. (2021). COVID-19 salgınının çocukların boş zaman etkinliklerinde yarattığı değişimin ebeveyn görüşleriyle değerlendirilmesi. *Gazi Beden Eğitimi ve Spor Bilimleri Dergisi*, 26(1), 99-122.