

Güney Anadolu'dan Yeni Bir Tür: *Bellevalia guneriana* Tugay & Armağan (Kuşkonmazgiller / Asparagaceae)

Osman Tugay*¹, Metin Armağan², Deniz Ulukuş³

¹Selçuk Üniversitesi, Eczacılık Fakültesi, Farmasötik Botanik Anabilim Dalı, Konya, Türkiye

²Necmettin Erbakan Üniversitesi, Ereğli Ziraat Fakültesi, Konya, Türkiye

³Selçuk Üniversitesi, Fen Fakültesi, Biyoteknoloji Bölümü, Konya, Türkiye

*Sorumlu yazar / Correspondence: otugay@selcuk.edu.tr

Geliş/Received: 27.11.2021 • Kabul/Accepted: 23.12.2021 • Yayın/Published Online: 31.12.2021

Öz: Edinburgh Herbaryumu'nda *Bellevalia* Lapeyr. cinsi üzerine yapılan çalışmalar sırasında Hatay Amanos Dağları'ndan toplanmış ve teşhis edilememiş ilginç bir örnek değerlendirilmiştir. Yapılan çalışma sonucunda bu örneğin bilim dünyası için yeni bir tür olduğu sonucuna varılmış ve *Bellevalia guneriana* Tugay & Armağan ismi ile bilim dünyasına tanıtılmıştır. Bu çalışmada, yeni türün tanımı, yayılışı ve yakın ilişkili olduğu *B. modesta* Wendelbo ile taksonomik ilişkileri verilmiştir. *B. guneriana* çiçeklerin gevşek dizilişli ve başçıkların mor olmasıyla kolaylıkla ayırt edilebilmektedir.

Anahtar kelimeler: Amanos Dağları, *Bellevalia*, Hatay, Türkiye, yeni tür

A new Species from South Anatolia: *Bellevalia guneriana* Tugay & Armağan (Kuşkonmazgiller / Asparagaceae)

Abstract: During the studies on the genus *Bellevalia* Lapeyr. in Edinburgh Herbarium, an interesting specimen that was collected from the Amanos Mountains from Hatay and could not be identified was evaluated. As a result of the study, it was concluded that this specimen is a new species for the scientific world and it was introduced to the scientific world in this paper with the name *Bellevalia guneriana* Tugay & Armağan. In this study, description, distribution and taxonomic relations of the new species with closely related *B. modesta* Wendelbo are given. *B. guneriana* can be easily distinguished by the lax arrangement of flowers and purple anthers.

Key words: Amanos Mountains, *Bellevalia*, Hatay, new species, Turkey

GİRİŞ

Filogenetik çalışmalar sonrası Hyacinthaceae familyası Asparagaceae (Kuşkonmazgiller) familyası içerisine dahil edilerek alt familya olarak değerlendirilmiştir (APGIII, 2009; Chase, Reveal vd., 2009). *Bellevalia* Lapeyr. (Kırsümbülü) cinsi Fransa'da yayılış gösteren *Bellevalia operculata* Lapeyr. türüne dayandırılarak tanımlanmıştır (Lapeyrousa, 1808). Diğer *Bellevalia* türleri ilk önce *Hyacinthus* ve *Muscari* cinsleri içerisinde tanımlansa da 19. yüzyılın başlarında *Bellevalia* taksonomistler tarafından ayrı bir cins olarak kabul edilmiştir (Endlicher, 1836-1840). *Bellevalia* cinsi Asya, Avrupa ve Afrika olmak üzere 3 kıtada yayılış gösterir. Tür sayısı bakımından en zengin olan kıta Asya'dır. Özellikle Anadolu ve İran, ayrıca Transkafkasya, Filistin, az da olsa Suriye *Bellevalia* cinsinin yayılış gösterdiği alanlardır. *Bellevalia* cinsinin sayısal dağılımına bakılırsa, 35 tür Asya, 8 tür Afrika ve 7 türde Avrupa kıtasında yayılış göstermektedir. Ayrıca 38 tür İran-Turan, 16 tür Akdeniz, 1 tür ise Saharo-Sindian Fitocoğrafik bölgesinde bulunur (Feinbrun, 1939). *Bellevalia* cinsi üzerine yapılan monograf çalışmasında mevcut 45 taksondan 14 tanesinin Anadolu'da yayılış gösterdiği belirtilmiştir (Feinbrun, 1940). Türkiye'de Wendelbo (1984)'e göre 7'si endemik 18 tür; Türkiye Bitkileri Listesi'ne göre ise 24'tür (Tugay, 2012); son yıllarda tanımlanan yeni türlerle birlikte toplam 35 tür bulunmaktadır (Uzunhisarcıklı, Duman vd., 2013; Gürdal, Özhatay vd., 2014; Yıldırım, Altıoğlu vd., 2014; Karabacak 2014, 2015; Pınar, Eroğlu vd., 2016, 2018; Şahin, Aslan vd., 2016; Fidan, 2019; Yıldırım ve Sefalı, 2020).

Ali Nihat Gökyiğit Vakfı, Flora Araştırmaları Derneği ve Nezahat Gökyiğit Botanik Bahçesi destekleriyle hazırlanan 'Resimli Türkiye Florası Projesi' kapsamında *Bellevalia* cinsi yazımı için E Herbaryumu'nda yapılan çalışmalar sırasında Güney Anadolu'da Hatay, Belen, Amanos Dağları'ndan Davis & Hedge tarafından toplanmış olan

bir örneğin teşhis edilemediği fark edilmiştir. Herbarium örneği etiketine bakıldığında Feinbrun bu örneği *B. flexosa* Boiss. olarak tanımlamış, daha sonrada Wendelbo 1979 yılında *B. trifoliata* (Ten.) Kunth olarak değiştirmiş. Fakat örnek ayrıntılı incelendiğinde yukarıda bahsedilen her iki türün özelliklerini de yansıtmadığı fark edilmiştir. *Bellevalia* cinsinin diğer türlerine morfolojik olarak benzemeyen bu örneğin yapılan çalışmalar sonucunda bilim dünyası için yeni tür olduğu tespit edilmiş ve betimlenmiştir.

MATERYAL VE YÖNTEM

Türkiye'nin güneyinde yayılış gösteren *Bellevalia guneriana*, 1957 yılında Hatay, Belen, Amanos Dağları, Karlık Tepe civarından toplanmış ve E Herbariumu'nda saklanmıştır. Çalışma materyali Türkiye Florası, Rus Florası, Suriye Florası, Kıbrıs Florası, Irak Florası, İran Florası ve Avrupa Florası (Mohammed, 1896; Losinskaja, 1935; Tutin, Heywood vd., 1980; Wendelbo, 1984; Meikle, 1985; Townsend, Guest vd., 1985; Wendelbo, 1990) kullanılarak teşhis edilmeye çalışılmış ve AEF, AIBU, ANK, BULU, EGE, E, ESSE, GAZI, HUB, ISTE, ISTO, K, KNYA ve LE Herbariumlarında bulunan *Bellevalia* örnekleri incelenmiştir. Ayrıca herbarium örneği en yakın tür olan *B. modesta* (tarla sümbülü) ile karşılaştırılmış ve yeni tür olarak değerlendirilmiştir. Çalışmada geçen taksonların Türkçe adları "Türkiye Bitkileri Listesi (Damarlı Bitkiler)" kitabından yararlanılarak yazılmıştır (Güner, Akyıldırım vd., 2012). Türkçe adı verilirken Türkçe Bilimsel Bitki Adları Yönergesi'ne uyularak Türk Botanikliği için önemli hizmetlerde bulunmuş Türkiye florasının 11. Cilt editörü ve Resimli Türkiye Florası'nın da baş editörü olan Prof. Dr. Adil Güner'in ismi uygun görülmüştür (Menemen, Aytaç vd., 2012).

SONUÇLAR

***Bellevalia guneriana* Tugay & Armağan sp. nov. / yeni tür [Şekil (=Figure) 1-4]**

Türkçe isim: "Güner kürsümbülü" yeni ad.

Tip örneği/ Type: Türkiye, Hatay: Belen, Amanos Dağları, Karlık Tepe, kireçtaşı yamaçlar, *Quercus coccifera* maki açıklığı, 900 m, 24 iv 1957, P.H.Davis 27040 & Hedge (holotype / holotip: E00340644!).

Diagnosis: Although *Bellevalia guneriana* is related to *B. modesta*, it differs from leaves shorter than scape (not longer than scape); flowers lax arranged (not flowers conferted arranged); perigon purplish-brown at base, greenish cream above (not perigon light purple at base, whitish ivory above); lobes ovate to lanceolate (not lobes elliptic to elliptic-ovoid); anthers purple (not anthers yellow).

Diyagnoz: *Bellevalia guneriana*, *B. modesta* ile yakın olmasına rağmen ondan yaprakların salkımdan daha kısa (diğerinde salkımdan daha uzun); çiçeklerin seyrek dizilişli olması (diğeri çiçekler sıkı dizilişli); perigonun tabanda morumsu kahverengi, üstte yeşilimsi krem (diğerinde perigon tabanda açık mor, üstte beyazımsı fildişi); lobların yumurtamsı ilâ mızraksı (diğerinde loblar eliptik ilâ eliptik-yumurtamsı); anterlerin mor (diğerinde anterler sarı) olması ile ayırt edilir.

Description: Bulb globose-ovate, 2.5 cm in diameter; outer tunic coriaceous, brownish, inner tunic papery, light brownish. Leaves 3, lanceolate, sometimes slightly wavy, shorter than scape at flowering time, 8–12 × 0.8–1.5 cm; margin scabrous. Scape 2.9–11 cm long, greenish. Raceme cylindrical at flowering, 3.5–8 cm long; axis greenish; bracts ovoid to lanceolate, minute, greenish. Pedicels shorter than flowers, ascending to patent, sometimes recurved, 4–7 mm long at flowering time. Flowers 16–30, lax, 6–8 mm long, tubular, buds violet, perigon purplish-brown at base, greenish cream above; tube 4–6 mm long; lobes 2 mm long, greenish cream, ovate to lanceolate. Stamens with flat, narrowly triangular, basally connate filaments, attached below the base of perigon lobes; anthers purple, 1.5 × 0.6 mm, dorsifixed, at least one can be seen in the flower mouth. Capsule and seeds unknown.

Betim: Soğan küremsi-yumurtamsı, 2,5 cm çapına kadar; dış tünik derimsi, kahverengimsi; iç tünik kâğıtsı, açık kahverengimsi. Yapraklar 3 adet, mızraksı, bazen hafifçe dalgalı, çiçeklenme zamanında salkımdan daha kısa, meyvede bilinmiyor, 8–12 × 0,8–1,5 cm; kenarlar pürüzlü. Sıkapoz 2 adet, 9–11 cm uzunluğunda, yeşilimsi. Salkım silindirik, çiçeklenme dönemi 3,5–8 cm uzunluğunda; eksen yeşilimsi; bırıkteler yumurtamsı ilâ mızraksı, yeşilimsi, küçük. Çiçek sapları çiçeklerden daha kısa, yükselici ilâ yayık, bazen geriye kıvrık, çiçeklenme dönemi 4–7 mm uzunluğunda, meyvede bilinmiyor. Çiçekler 16–30 adet, seyrek, 6–8 mm uzunluğunda, tüpsü, tomurcukta menekşe; perigon tabanda morumsu kahverengi, üstte yeşilimsi krem; tüp 4–6 mm uzunluğunda; loblar 2 mm uzunluğunda, yeşilimsi krem, yumurtamsı ilâ mızraksı. Erkek organlar yassı, darca üçgensel, tabanda kaynaşık, perigon lobların tabanından bağlanmış; başçıklar mor, 1,5 × 0,6 mm, sırttan bağlı, çiçek ağzında en az biri görülebilir. Kapsül ve tohumlar bilinmiyor.

Flowering time: April.

Çiçeklenme zamanı: Nisan.

Habitat: Limestone slopes, open *Quercus coccifera* maquis, 900 m.

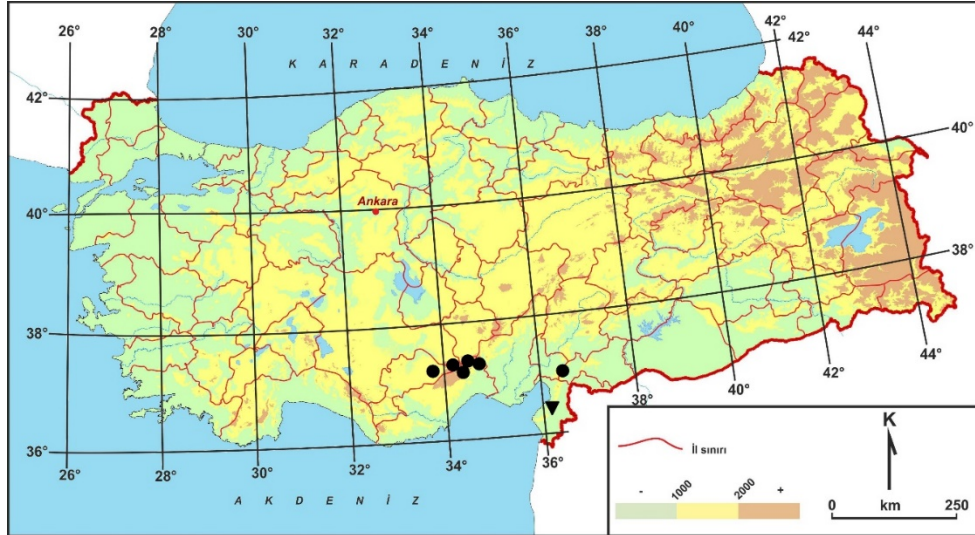
Habitat: Kireçtaşı yamaçlar, *Quercus coccifera* maki açıklıkları, 900 m.

Etymology: The new species is named in honour of Prof. Dr. Adil Güner. He is a famous botanist and director of the Nezahat Gökyiğit Botanical Garden.

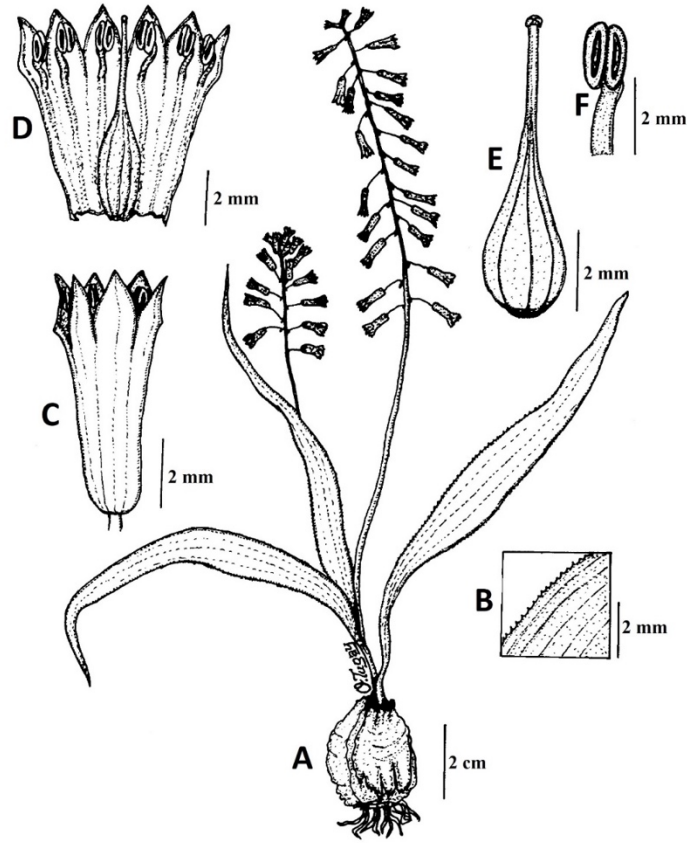
Etimoloji: *Bellevalia guneriana* ismi ünlü Botanikçi ve Nezahat Gökyiğit Botanik Bahçesi Müdürü Prof. Dr. Adil Güner'in onuruna verilmiştir.

İncelenen diğer materyal/ Other examined material: *Bellevalia modesta* Wendelbo – Türkiye, **Karaman:** Ermenek-Mut arası, 1000 m, 25 iv 1982, kayalık yamaçlar, *M.Koyuncu* 5022 (AEF!). **Mersin:** Mut-Ermenek arası, Çamlıca Köyü üstü, 700 m, 23 iv 1982 m, kayalık yamaçlar, *M.Koyuncu* 4988 (AEF!); Ermenek-Mut yolu, 60 km, kayalık yamaçlar, 900 m, 25 iv 1982, *M.Koyuncu* 5030 (AEF!); Mut, Mut'un doğusundaki yamaçlar, 400 m, 21 iv 1982 m, *M.Koyuncu* 4782 (AEF!); Namrun, Çamlı yayla tepesi, 1100 m, 04 vi 1993, *S.Mirici* 16 (GAZI!). **Osmaniye:** Karatepe Milli parkı, orman açıklığı, 180 m, 07 iv 2019, *O.Tugay* 16647 (KNYA!).

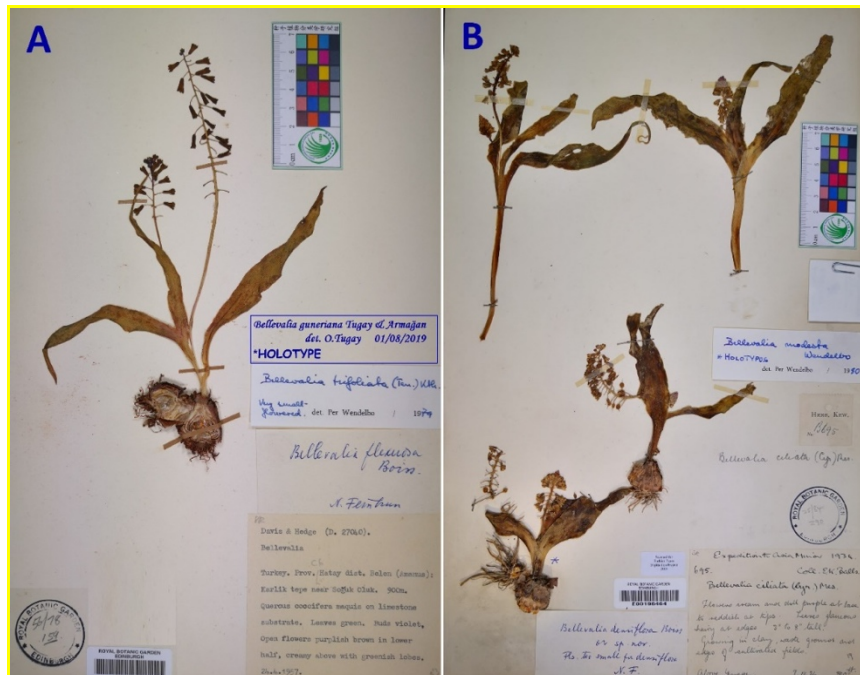
Yayılışı: *Bellevalia guneriana* Türkiye'nin Hatay ili Belen ilçesi sınırları içerisinde yer alan Amanos Dağları'nın Karlık Tepe civarında 900 m yükseklikte kireçtaşı yamaçlarda *Quercus coccifera* açıklıklarında yaşamaktadır. Karlık Tepe'de yapılacak çalışmalar ile yakın çevrede de bulunması ihtimali vardır.



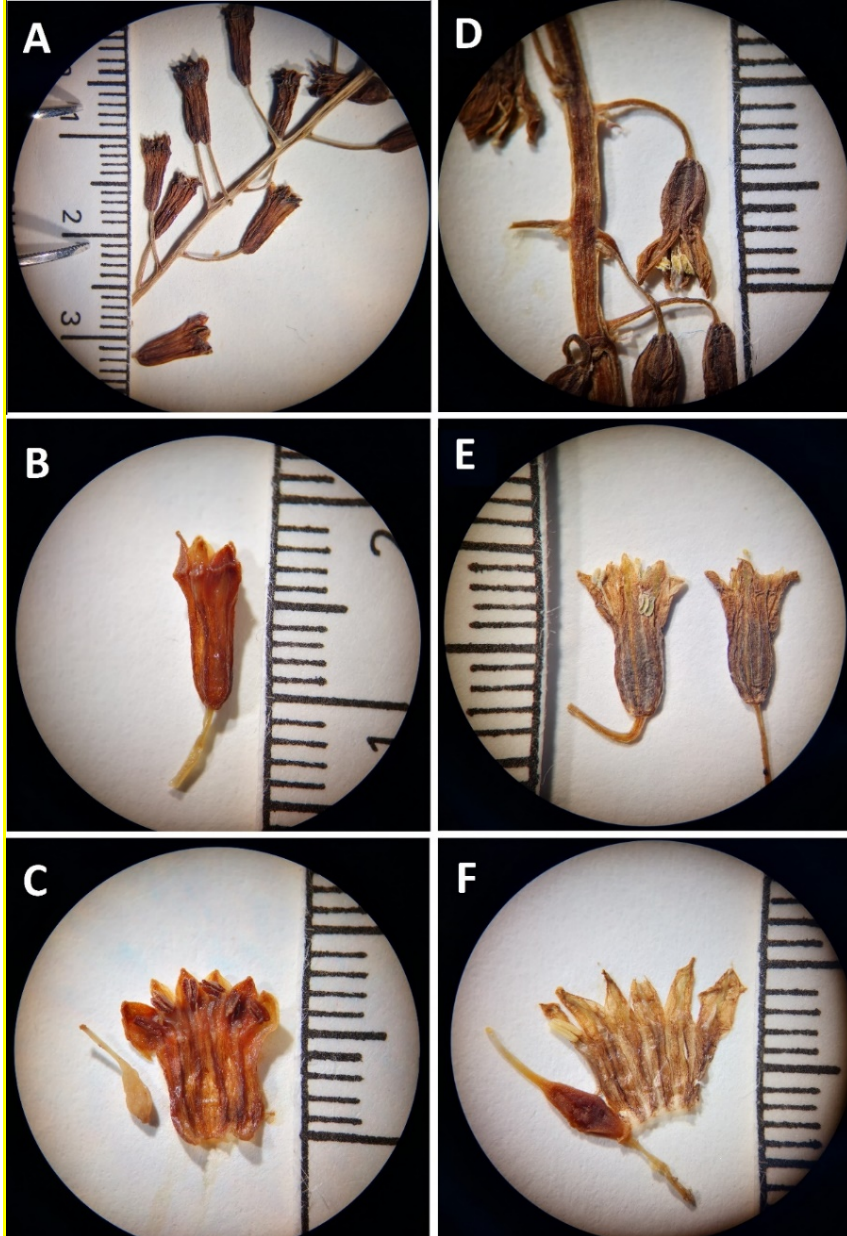
Şekil (Figure) 1. *Bellevalia guneriana* (üçgen/triangle) ve *Bellevalia modesta* (çember/circle) türlerinin Türkiye dağılım haritası



Şekil (Figure) 2. *Bellevalia guneriana* Tugay & Armağan. **A)** genel görünüş, **B)** yaprak kenarı, **C, D)** çiçek, **E)** ovaryum, **F)** anter



Şekil (Figure) 3. Holotip Örnekleri. **A)** *Bellevalia guneriana*, **B)** *Bellevalia modesta*



Şekil (Figure) 4. Çiçekler. A-C) *Bellevalia guneriana*, D-F) *Bellevalia modesta*

TARTIŞMA

B. guneriana Amanos Dağları'nın Karlık Tepe civarında 900 m yükseklikte tek bir lokaliteden bilinmektedir.

Filogenik açıdan *Bellevalia* cinsinin orta Pliosen'de oluşan batı merkezi Akdeniz, Pleistosen'de oluşmuş doğu merkezi İran ve son dönemlerde oluşmuş Doğu Akdeniz-Mesopotamya olmak üzere 3 ana gelişim merkezi bulunmaktadır (Feinbrun, 1939). Anadolu bu merkezlerin ortasında yer almakta ve son yıllarda *Bellevalia* cinsi içerisinde çok sayıda yeni tür tanımlanmıştır. Bu da bize göstermektedir ki Türkiye *Bellevalia* cinsi için önemli gen merkezlerinden biridir.

Feinbrun (1940) *Bellevalia* cinsi monografında cinsin önemli tür ayrımı karakterleri olarak perigon uzunluğu, perigon şekli, çiçek renkleri, pedisel uzunlukları, anter renkleri, pedisel yönleri, kapsül boyutları ve şekilleri, yaprak şekilleri, yaprak uzunlukları ve dış yaprak genişlikleri, yaprak kenarları şekli, perigon loblarının uzunluklarını vermiştir. Feinbrun üzerinde çalıştığımız Davis & Hedge'nin teşhis edemediği herbarium örneğini 1957 yılından sonra incelemiş ve *B. flexuosa* olarak tanımlamış, daha sonra da Wendelbo 1979 yılında aynı örneği *B. trifoliata* olarak değiştirmiştir. Fakat örnek ayrıntılı incelendiğinde *B. flexuosa* türünün karakteristik olan ve epitet ismini aldığı skapozun zigzag (*flexuosa*), çiçek tomurcuklarının beyaz, ileri safhada çiçeklerin kıvılcıklı (*lurid*), perigonun topaç şeklinde (*turbinate*) olması gibi karakterler *B. guneriana* türünden oldukça farklılık göstermektedir. Wendelbo

tarafından teşhis edilen *B. trifoliata* türünün karakteristik yaprak genişliklerinin 12-30 mm, çiçeklerin 9-16 mm uzunluğunda, çiçek renklerinin tabanda menekşe üstte açık menekşe, çiçek ekseninin genellikle kırmızımsı menekşe olması gibi özellikler ile *B. guneriana* türünden farklılıklar göstermektedir.

B. guneriana Türkiye Florası *Bellevalia* cinsi türlerinden *B. modesta* ile çok yakınlık göstermektedir. Her iki türün çiçek boyutları birbirine yakın olsa da çiçek dizilişleri ve çiçek şekillerinde farklılıklar açıkça görülmektedir. Çiçek dizilişleri *B. guneriana*'da açıkça seyrek iken *B. modesta*'da sıkıştırıktır. Çiçek şekilleri *B. guneriana*'da açıkça tüpsü iken *B. modesta*'da çansı ila tüpsü şekillidir. Her iki türün çiçek renklerindeki farklılıkların yanı sıra anter renkleri çok önemli bir ayırım olarak göze çarpmakta ve *B. guneriana*'da mor iken *B. modesta*'da sarıdır. Ayrıca her iki türün yaprak uzunluklarına bakıldığında yapraklar *B. guneriana*'da açıkça sıkapozdan kısa iken *B. modesta*'da açıkça sıkapozdan uzundur. İki tür arasındaki bu karşılaştırmalar sonucu *B. guneriana* yeni tür olarak değerlendirilmiştir. Bu çalışmada verilemeyen kapsül ve tohum karakterleri için alan çalışması yapılmalı örnekler toplanmalı ve bu karakterlerin özellikleri belirlenmelidir. Ayrıca moleküler filogeni çalışmaları ile türün taksonomik durumu netleştirilebilir.

Amanos Dağları Akdeniz'in doğusunda bitki biyoçeşitliliği açısından oldukça zengin bir konumda bulunmaktadır. Bu bölgede yaptığımız çalışmalarda hem Akdeniz, hem İran-Turan hem de kuzeye oldukça uzak olmasına rağmen ciddi oranda Avrupa-Sibiryaya biyocoğrafik bölgesine ait bitkiler yayılış göstermektedir. Son zamanlarda tanımlanan yeni türler de bu bölgenin zenginliğini göstermektedir. Amanos Dağları'nın florası üzerine daha ayrıntılı çalışmalar yapılmalı ve zengin biyoçeşitliliği olan özel bölgeler koruma altına alınmalıdır.

TEŞEKKÜR

'Resimli Türkiye Florası Projesi' kapsamında *Bellevalia* cinsi yazımı için E Herbaryumu'nda çalışma fırsatı sağlayan Ali Nihat Gökyiğit Vakfı, Flora Araştırmaları Derneği ve Nezahat Gökyiğit Botanik Bahçesi'ne maddi desteklerinden dolayı teşekkür ederiz. Ayrıca farklı zamanlarda çalışma fırsatı bulduğumuz AEF, AIBU, ANK, BULU, EGE, E, ESSE, GAZI, HUB, ISTE, ISTO, K, KNYA ve LE Herbaryum sorumlularına da teşekkürü borç biliriz.

KAYNAK LİSTESİ

- APG III (2009). An update of the Angiosperm Phylogeny Group classification for the orders and families of flowering plants: APG III. *Botanical Journal of the Linnean Society* 161 (2): 105–121.
- Chase, M.W., Reveal, J.L. ve Fay, M.F. (2009). A subfamilial classification for the expanded asparagalean families Amaryllidaceae, Asparagaceae and Xanthorrhoeaceae. *Botanical Journal of the Linnean Society* 161: 132–136. <https://doi.org/10.1111/j.1095-8339.2009.00999.x>
- Endlicher, S. (1836-1840). *Genera Plantarum Secundum Ordines Naturales* disposita. Vindobonae.
- Feinbrun, N. (1939-1940). A monographic study on the genus *Bellevalia* Lapeyr. *Palestine Journal of Botany* 1 (3): 42-54; 131-142; 336-409.
- Fidan, M. (2019). *Bellevalia sasonii* (Asparagaceae): a new species from Turkey. *Phytotaxa* 394: 126–132. <https://doi.org/10.11646/phytotaxa.394.2.1>
- Güner, A, Akyıldırım, B, Alkayış, M.F., Çingay B., Kanoğlu, S.S., Özkan, A.M., Öztekin, M. ve Tuğ, G.N. (2012). *Türkçe Bitki Adları*. — Şu eserde: Güner, A, Aslan, S., Ekim, T., Vural, M. ve Babac, M.T. (edlr.). *Türkiye Bitkileri Listesi* (Damarlı Bitkiler). Nezahat Gökyiğit Botanik Bahçesi ve Flora Araştırmaları Derneği Yayını. İstanbul.
- Gürdal, B., Özhatay, N., Koçyiğit, M. ve Kaya, E. (2014). Two new species for Turkish geophyte flora in the genus *Bellevalia*. Şu eserde: Kaya, E. (ed.) *Türkiye Geofitleri* 3: 525-531. Atatürk Bahçe Kültürleri Merkez Araştırma Enstitüsü, Yalova.
- Karabacak, O., Yıldırım, H. ve Martin, E. (2014). *Bellevalia pseudolongipes* sp. nov. (Asparagaceae): a new species from southeastern Anatolia, Turkey. *Phytotaxa* 188 (4): 209–217. <https://doi.org/10.11646/phytotaxa.188.4.3>
- Karabacak, O., Yıldırım, H. ve Martin, E. (2015). *Bellevalia koyuncui* sp. nova (Asparagaceae): a new species from South Eastern Anatolia, Turkey. *Phytotaxa* 203 (1): 081–084. <https://doi.org/10.11646/phytotaxa.203.1.9>
- Lapeyrouse, P.P. (1808). Nouveau genre de plante de la famille des Liliacées. *Journal de Physique, de Chimie, d'Historie Naturelle et des Arts* 67 (12): 425–427.
- Losinskaja, A.S.L. (1935). *Bellevalia* Lapeyr. Şu eserde: Komarov, V.L. (ed.) *Flora of U.S.S.R.* 4: 303-311. Akademiya Nauk SSSR., Leningrad.
- Meikle, R.D. (1985). *Flora of Cyprus* 2: 1641-1643. Royal Botanic Garden, Kew.
- Menemen, Y., Aytac, Z. ve Kandemir, A. (2012). Türkçe Bilimsel Bitki Adları Yönergesi. *Bağbahçe Dergisi* 47: 28-31.
- Muhammed, T.R. (1896). "Flora of Syria, Palestine and Sinai"; from the Taurus to Ras Muhammad, and from the Mediterranean Sea to the Syrian desert, Beirut, Syria.
- Pınar, S.M., Eroğlu, H. ve Fidan, M. (2016). *Bellevalia behcetii* sp. nov. (Asparagaceae): a new species from South Eastern Anatolia, Turkey. *Phytotaxa* 270 (2): 127–136. <https://doi.org/10.11646/phytotaxa.270.2.5>
- Şahin, B., Aslan, S., Karabacak, O. ve Martin, E. (2016). *Bellevalia vuralii* B.Şahin & Aslan (Asparagaceae): a new species from SE Turkey. *Tr. J. of Botany* 40 (4): 394–401. <https://doi.org/10.3906/bot-1505-6>

- Townsend, C.C, Guest, E., Omar, S.A. ve Al-Khayat, A.H. (1985). *Flora of Iraq*, Monocotyledones, 113-126. Baghdad.
- Tugay, O. (2012) *Bellevalia* Lapeyr. Şu eserde: Güner, A., Aslan, S., Ekim, T., Vural, M. & Babaç, M.T. (edlr.) *Türkiye Bitkileri Listesi* (Damarlı Bitkiler), s. 95-96. Nezahat Gökyiğit Botanik Bahçesi ve Flora Araştırmaları Derneği Yayını, İstanbul.
- Tutin, T.G., Heywood, V.H., Burges, N.A., Moore, D.M., Valentine, D.H., Walters, S.M. ve Webb, D.A. (1980). *Flora Europaea* 5: 44-45. Cambridge University Press.
- Uzunhisarcıklı, M.E., Duman, H. ve Yılmaz, S. (2013). A new species of *Bellevalia* (Hyacinthaceae) from Turkey. *Tr. J. of Bot.* 37: 651–655. <https://doi.org/10.3906/bot-1209-29>
- Wendelbo, P. (1984). *Bellevalia* Lapeyr. Şu eserde: Davis, P.H., Mill, R.R. ve Tan, K. (edlr.) *Flora of Turkey and the East Aegean Islands* 8: 264-274. Edinburgh University Press, Edinburgh.
- Wendelbo, P. (1990). *Bellevalia* Lapeyr. Şu eserde: Rechinger, K.H., Browicz, K., Persson, K. & Wendelbo, P. (edlr.) *Flora Iranica* 165: 149-165. Akademische Druck-und Verlagsanstalt, Graz.
- Yıldırım, H., Altıoğlu, Y., Şahin, B. ve Aslan, S. (2014). *Bellevalia chrisii* sp. nov. (Asparagaceae) from eastern Anatolia, Turkey. *Nordic Journal of Botany* 33: 45–49. <https://doi.org/10.1111/njb.00469>
- Yıldırım, H. ve Sefalı, A. (2014). *Bellevalia bayburtensis* (Asparagaceae): a new species from northeastern Anatolia, Turkey. *Phytotaxa* 441 (3): 285–293. <https://doi.org/10.11646/phytotaxa.441.3.5>

SUMMARY

The genus *Bellevalia* Lapeyr. (Asparagaceae) includes app. 45 species in the world according to Feinbrun (1940). The genus *Bellevalia* is distributed in 3 continents: Asia, Europe and Africa. It is represented by 35 species in Asia, 8 species in Africa and 7 species in Europe. The genus *Bellevalia* is represented by 38 species in the Irano-Turanian Phytogeographic region, 16 species in the Mediterranean Phytogeographic region, and 1 species in the Saharo-Sindian Phytogeographic region. The genus *Bellevalia* has 3 main development centers: the western central Mediterranean formed in the middle Pliocene, the eastern central Iran formed in the Pleistocene, and the Eastern Mediterranean-Mesopotamia formed recently. (Feinbrun, 1939). Anatolia is located in the middle of these centers and many new species have been defined in the genus *Bellevalia* in recent years. This shows us that our country is one of the important gene centers for the genus *Bellevalia*.

The genus includes 35 species in Turkey. *Bellevalia guneriana* is added to Turkish flora as 36th species from Hatay (Turkey) which is located Mediterranean Region. The specimen of the new species were collected from Amanos Mountain (Hatay-Turkey) at 900 m in 1957 by Davis & Hedge. It was not identified by using Flora of Turkey and the East Aegean Islands, Flora of The U.S.S.R., Flora of Cyprus, Flora of Syria, Palestine and Sinai, Flora of Iraq, Flora Europaea, Flora Iranica and existing literatures. The samples were also compared with the herbarium samples of AEF, AIBU, ANK, BULU, EGE, E, ESSE, GAZI, HUB, ISTE, ISTO, K, KNYA and LE. As a result of the study carried out on an unidentified specimen, *Bellevalia guneriana* has been described as a new species for the scientific world. Although *B. guneriana* is related to *B. modesta*, it differs from leaves shorter than scape; flowers lax arranged; perigon purplish-brown at base, greenish cream above; lobes ovate to lanceolate; anthers purple. *B. guneriana* lives in limestone rocky slopes at around 900 m. It's distribution is limited to Amanos Mountain (Belen/Hatay). Holotype is kept in E Herbarium. The last taxonomic treatment of the genus for Turkish Flora was done in 1984 by Wendelbo. Taxonomical position of *B. guneriana* can be clarified with molecular phylogeny studies in the following years.