

2007 Seçimlerinde İzmir İli Kentsel Alanında Oy Verme Davranışı Üzerine Bir Araştırma

Yeşim Edis Şahin

*Doç. Dr.
Dokuz Eylül Üniversitesi, İİBF, Kamu Yönetimi Bölümü
E-mail: yesim.sahin@deu.edu.tr*

Özet: Küreselleşme süreci ve 12 Eylül rejimi Türkiye’de seçmen tercihlerini köklü biçimde etkilemiştir. 12 Eylül rejiminin beraberinde getirdiği Türk-İslam sentezi yaklaşımı, küresel bir eğilim olan siyasette ideolojilerin yerine din ve kültürün geçmesi eğilimiyle koşutluk göstermektedir. Bu sürecin sonunda siyaseti belirleyen öğeler toplumsal sınıf ve ideoloji yerine kimlik, kültür ve din olmuştur. Türkiye’de siyasal İslam’ın yükselişe geçtiği bu süreç seçmen tercihlerini etkilemiş; laik-antilaik ayrımı başat olmuştur. Toplumsal sınıf ayrımına bakılmaksızın tercihler bu iki öğe arasında gelişmektedir. Bu ayrım açısından ele alındığında İzmir Türkiye genelinin dışında özel bir durum arz etmektedir. Bununla birlikte araştırmada İzmirli seçmenin küresel eğilimlere uygun olarak toplumsal sınıf ayrımı yapmaksızın siyasetini laiklik ve çağdaşlık üzerine oluşturmuş olan partiye oy verdiği görülmektedir.

Anahtar Sözcükler: Demokrasi, siyasal kültür, oy verme davranışı

A Field Study on Voting Behavior in the Urban Area of İzmir Province in July 22nd Elections

Abstract: Abstract: Globalization process and military regime established after 12 September coup had a profound impact on voter preferences in Turkey. The approach of Turk-Islam synthesis espoused by 12 September military regime shows close parallelisms with global tendency of replacing ideologies with religion and culture. Today, identity, culture and religion are the determinants of political processes rather than class and ideologies. Secularism-nonsecularism dichotomy has become the dominant issue in the process in which the revival of Islam has influenced the preferences of voters. Voter preferences seem to be greatly influenced by this dichotomy. However, voters in İzmir seem to act according to global preferences without reference to class differences and vote for those parties that base their propaganda on secularism and modernism.

Keywords: Democracy, political culture, voting behavior

Giriş

Bu çalışma, Mülkiyeliler Birliği Vakfı Yönetim Araştırmaları Merkezi (Yön-Ara) tarafından yaptırılan “Seçmen Eğilimleri Araştırması 2007”nin İzmir kentsel alanında uygulanan anketlerin değerlendirilmesi temelinde ulaşılan bulgulara dayanmaktadır. Araştırma 16 ilde akademisyenlerin

yönlendiriciliğinde, 15-30 Mart ve 15-30 Nisan tarihleri arasında uygulanmıştır. Anket soruları Yön-Ara tarafından düzenlenen akademisyenlerin katıldığı bir atölye çalışmasında belirlenmiştir. Yön-Ara'nın desteklediği araştırma ile seçmenin hangi partiye oy verdiğinden çok, niçin o partiye oy verdiğine odaklanılarak Türkiye'de kamuoyu yoklamasına dönüştürülen seçmen tercihleri çalışmasına akademik bir boyut kazandırılmıştır. Bu çalışmada ise, belirtilen tarihlerde İzmir'de uygulanan anket verileri toplu olarak değerlendirilerek İzmir'li seçmenin oy verme davranışı ve siyasal tercihleri ile toplumsal konumları arasında bir ilişki olup olmadığı çözümlenmeye çalışılmıştır.

Bir yönetim biçimi olarak demokrasi, insanlığın ilk çağlardan günümüze değin geçirdiği toplumsal ve ekonomik aşamalara bağlı olarak gelişme göstermiş, uzun toplumsal savaşımalar sonucunda; ilk çağda Yunan Sitelerinde uygulanan "köle yığını üzerine kurulu demokrasiden" (Sarıca, 1977: 10), 20. Yüzyılın "ulusal egemenlik, siyasal eşitlik ve çoğunluk ilkeleri üzerinde yapılanan" (Ranney, 1993: 100) demokratik rejimlerine geçilmiştir. Demokratikleşme doğrultusundaki toplumsal savaşımalar günümüzde de sürmekte, siyasal-toplumsal-ekonomik eşitlik ve özgürlük ilkelerine dayalı "gerçek bir demokratik sistem" arayışı ve kurma çabası, toplumsal savaşımaların hareket noktasını oluşturmaktadır. Demokrasi yakın tarihimizde çok güçlü bir ideoloji halini almış ve neredeyse Dünya üzerindeki her rejim "demokratik" olduğunu iddia etmeye başlamıştır (Skidmore, 1993: 13). Bu durumda, her ülkenin kendine göre bir "demokratik yönetim" uyguladığı gerçeği ile karşılaşmakta ve "demokrasi nedir" sorusu gündeme gelmektedir.

Demokrasi, yalnızca bir yönetim biçimi olmanın ötesinde bir yaşam felsefesi, bir sanat ve bir ütopya olduğundan, tanımlanması oldukça zor bir kavramdır. Bu çalışma, demokrasi üzerine kuramsal bir çalışma olmadığı için, bir yönetim biçimi olarak demokrasinin biçimsel ilkelerini içeren bir tanımla sınırlı tutulmuştur. "Demokrasi; hükümetlerin değişebilmeleri için kurallı anayasal fırsatlar sunan bir siyasal sistem, çatışan çıkar kümeleri arasında karar verme sorununu, halkın olabildiğince büyük bir çoğunluğunun katılımını ve kararları etkilemesini sağlayarak çözen bir toplumsal düzenektir" (Lipset, 1968: 161). Bir yönetim biçimi olarak demokrasi; temel hak ve özgürlüklerin anayasal güvence altına alındığı, ekonomik ve toplumsal çelişkilerin katılıma açık bir yönetsel ve hukuki düzenek kurularak çözülmesinin amaçlandığı bir sistem olarak da nitelenebilir. Kurulması ve yaşama geçirilmesi oldukça zor bir yönetim biçimi olan demokrasi, belirli ilkeleri ve alt-ilkeleri içeren bir bütündür. Bu ilkeler ve alt-ilkeler bir bütün olarak çözümlendiğinde, tümünün özünde katılım kavramının bulunduğu görülür. Halkın eşit koşullarda yönetime katılma hakkı, "demokrasinin kalbidir" (Skidmore, 1993: 14).

Kuramsal olarak, demokratik yönetimin özünü oluşturan siyasal katılım hakkı, uygulamada sistemin en büyük açmazlarından birini oluşturur. Siyasal katılım, yurttaşların hükümet politikalarını destekleme ya da etkileme yönündeki çabaları olarak tanımlanabilir (Milbrath ve Goel, 1977: 2). Bu tanıma göre, siyasal katılım, yalnız seçimlere ya da halkoylamalarına katılmakla sınırlı bir kavram değildir, aynı zamanda çıkarları çelişen toplumsal sınıfların siyasal karar verme düzeneğini kendi çıkarları doğrultusunda yönlendirme çabasıdır. Sistemin yaşama geçirilmesi ve geliştirilmesindeki en önemli sorunlardan biri, yönetimin farklı toplumsal sınıfların çıkarları arasında denge sağlanmasıdır. Yurttaşlar yönetime katılabilmek için, biçimsel anlamda eşit yasal hak ve güvencelere sahip olsalar bile, siyasal karar verme sürecini etkilemede aynı ölçüde eşit değildirler. Bu nedenle, ekonomik ve toplumsal refahın dengeli dağılımını sağlayan demokratik bir siyasal katılım gerçekleşmemekte ve siyasal katılım "seçimler" ile sınırlı kalmaktadır. Bu nedenle seçimler yurttaşların bir anlamda tek katılım aracıdır. Ancak oy verme davranışı sistem tarafından biçimlendirilen siyasal kültürle yönlendirilebilmektedir. Bu koşullarda siyasal katılım ve demokrasi biçimsel kalmaktadır. Çalışmada İzmir kentsel alanındaki seçmenin oy verme davranışının çözümlenmesi amaçlanmaktadır. Bu amaçla küreselleşme sürecinde değişen siyaset tarzı ve siyasal kültür kavramsal olarak açıklanacaktır. Araştırma sonucu elde edilen bulgular, bu kavramsal çerçevede çözümlenecektir.

Kavramsal Çerçeve

Siyasal kültür, davranışlar, inançlar ve belli bir zaman dilimi içerisinde ülkenin uyguladığı politikalar karşısındaki duygulardan oluşan bir bütündür ve ülkenin tarihi ve sürmekte olan toplumsal, ekonomik ve siyasal süreç tarafından belirlenir (Almond ve Powell, 1978: 25). Siyasal kültür, sistem - insan etkileşiminin bir yansımasıdır. Bir boyutuyla, yurttaşların bireysel davranışlarını ve inançlarını içeren siyasal kültür kavramı, diğer boyutuyla sistemin yurttaşlara belirli bir kültürü aşılmasını içerir. Siyasal sistemler, bir anlamlar ve amaçlar bütünü olarak cisimlenir ve siyasal hareketleri bu amaçlar doğrultusunda yönlendirir (Almond, 1968: 58). Her siyasal sistem, siyasal hareketi yönlendiren belirli kalıplardan oluşur. Bu kalıpların en etkin kullanılanlarından biri olan siyasal kültür; toplumsal ve ekonomik gelişmelerin yönetilmesi ve kamusal siyasaların gerçekleşmesi için, sistem yararına psikolojik bir çevre ve elverişli bir ortam hazırlar. Siyasal kültür, siyasal ve sistem ve toplumla rastlantısal olarak uyumlu değildir. Siyasal yönlendirme kalıpları siyasal sistemin sınırları boyunca etkin olabilmektedir (Almond, 1968: 58). Diğer yandan siyasal kültür

yaklaşımını eleştiren Eckstein, değerler, inançlar ve davranışlar üzerine kurulan bu yaklaşımın "*ceteris paribus*" ilkesiyle sınırlı kalacağını ve bir teori oluşturamayacağını savunmaktadır. Eckstein'a göre, kültürel dönüşüm planlı biçimde yapısal siyasal dönüşümlerin dışında, despotik güç kullanarak ya da gönüllü olarak yasal reçeteler kullanılarak yapılır ve bu uzun dönemde bu dönüşümün beklenilmeyen sonuçlarıyla karşılaşılır (Eckstein, 1988: 801). Bu bağlamda bir üstyapı ögesi olan kültür altyapıya koşut olarak değişmekte, bu değişim ve dönüşümde sistem tarafından uygulanan yapısal düzenlemeler ve baskıyla ya da gönüllü reçeteler önemli bir işlev üstlenmektedir.

Post-endüstriyel toplum tezleriyle yeni bir siyasal kültür oluşmaya başlamıştır. Bell tarafından ileri sürülen bu teze göre, sanayi toplumundan post-endüstriyel topluma ve kültüre doğru dönüşüm yaşanmaktadır. Post-endüstriyel toplumda "sınıf sisteminin" ağırlığı değişecek, ekonomik çıkarlara dayalı siyaset uygulanmayacak, siyasal süreçte teknokratlar yeni roller üstlenecek, bununla birlikte siyasal kararlar yalnız teknokratlar tarafından alınmayacaktır (Bell, 1967a: 35). Post-endüstriyel toplumda "bilgi ve yenilik" itici güç olacak profesyonel ve teknik meslekler önem kazanacak ve bu meslek grupları yeni bir sınıf olarak yükselecek (Bell, 1967b: 102); birinin diğerini gerçeklik olarak tanıdığı artan bir "farkındalıklar" ağı oluşacaktır (Bell, 1975: 387). Post-endüstriyel toplumda, işçi sınıfının hem üretimde hem de siyasette önemini yitireceği ve toplumsal sınıflara değil dini ve kültürel farklılıklara dayanan bir siyaset anlayışına geçileceği doğrultusundaki tezler yeni bir siyaset tarzı ve siyasal kültür oluşturma sürecinin habercisi olmuştur.

Giddens, "yaklaşmakta olduğu varsayılan postendüstriyel toplumu, kapitalist ülkelerin dünyanın ekonomik sisteminin idari merkezini oluşturduğu dünya ekonomisinin yeniden düzenlenmesi biçiminde tanımlanabileceğini" (Giddens, 1988: 72) belirterek, post-endüstriyel toplum teziyle postfordist birikim rejimi arasındaki bağlantıya dikkat çekmektedir. Yeni birikim rejimi, siyaset tarzını değiştirmiş, postmodern siyaset, ideolojilerin yerine; yerel-kültürel-etnik-dini, "küçük" anlatıların kabul edilmesine öncülük etmiştir (Heller ve Fehér, 1988: 5).

Yaşanan değişimi, kapsamlı bir anket ile test ederek kavramsallaştıran Inglehart'a göre, sanayi toplumu, geleneksel değerlerden seküler ve rasyonel değerlere doğru bir değişim geçirmiştir. Post-endüstriyel toplum ise güven, tolerans, mutluluk ve postmateryalist değerlere doğru bir değişim yaratacaktır (Inglehart ve Baker, 2000: 49). Değişimin yönü ekonomik büyümenin maksimizasyonundan yaşam kalitesinin maksimizasyonuna doğrudur (Inglehart, 1997: 456). Bu bağlamda, birçok batılı sanayileşmiş ülkede sınıf çelişkileri siyaset tarzının ve siyasal kültürün başat ögesi iken, yeni geliştirilen siyaset tarzı ve siyasal kültür

"sınıf çelişkileri" yerine yaşam tarzına ve kültürel, dini, etnik ayrımlara dayandırılmıştır. İleri sanayileşmiş ülkelerde bile din önde gelen bir değer haline gelmiş, emekçi sınıfın oy davranışını etkilemiştir; emekçiler arasında sınıf çıkarlarına göre oy verme eğilimi azalmış, bunun yerini dini farklılaşmalar almıştır (Inglehart, 1988: 1203). Post-endüstriyel toplumda, sivil ve politik özgürlüklere öncelik veren "kendini ifade" eden değerler büyük önem kazanmıştır; "hayatta kalmaya odaklı" değerlerden kendini ifade eden değerlere doğru gerçekleşen kültürel değişim demokrasiyi ilerletecektir (Inglehart, 2006:134). Inglehart, yaşam tarzı üzerine yapılan siyaset tarzını demokrasinin önünü açtığı gerekçesiyle olumlarken; Offe, bu değişimin toplumsal dayanışma, kolektif davranış ve ideolojileri zayıflatarak sosyal devletin kültürel ve normatif temellerini yıktığını belirterek, "demokrasinin sosyal devlete karşı" bir süreç olduğunu savunmaktadır (Offe, 1987: 529).

Küreselleşme kuramcılarının sınıf siyasetinin zayıfladığı ve kültürel değerlere dayanan yeni siyaset tarzının güçlendiği tezleri, sınıfsal oy verme davranışı üzerindeki ampirik çalışmalarla test edilerek sınanmıştır. Bu araştırmalar bir bütün olarak değerlendirildiğinde, yaşanan kültürel "değiştirme" sürecinde, sınıfsal temelli olarak oy verme davranışının zayıfladığına ancak tamamen ortadan kalkmadığına işaret ettiği görülmektedir. Achterber'e göre, yeni siyasal kültürde sınıf olgusu tamamen ortadan kalkmamakla birlikte, çevre ve kültürel konular gibi yeni konular önem kazanmaya başlamış, emekçilerin sol yerine sağ partilere de oy vermeleri yaygınlaşmıştır. Bunun yanında, önceden sağ partilere oy veren orta sınıfın ise sol partilere oy verme eğilimi artmıştır. Ancak, yirmi Batı ülkesini kapsayan bu araştırmada, Avrupa'da oy verme davranışında toplumsal sınıfın etkisinin Avrupa'da ABD'ye göre daha yüksek olduğu saptanmıştır (Achterberg, 2006: 254). Evans, sınıfsal oy verme davranışının 1960'lı yıllardan başlayarak düşme eğilimi göstermesine ve İsveç ve Norveç gibi sınıfsal tercihlerin güçlü olduğu ülkeler dahil Batı Avrupa ülkelerinde düşmesine karşın, post-komünist ülkelerde yükselmesine dikkat çekerek sınıf siyasetinin ve sınıfsal oy verme davranışının tüm ülkelerde azaldığı tezinin ampirik olarak desteklenmediğini vurgulamaktadır (Evans, 2000: 412-413). 1945-1990 yılları arasında Batılı sanayileşmiş ülkelerdeki oy verme davranışını, toplumsal katmanlaşma ve siyaset açısından çözümleyen başka bir çalışma da, bu ülkelerde oy verme davranışlarının farklılıklar göstermesine karşın ve belli ülkelerde sınıfsal oy verme davranışının düşmesine karşın, süreç bir bütün olarak değerlendirildiğinde sınıfsal oy vermenin ve sınıf siyasetini önemini yitirmediği sonucuna vararak; toplumsal sınıfların ölmediğini, yakında ölmesi beklendiği söylentisinin mübalağa olduğunu vurgulamaktadır (Nieuwbeerta ve Wout, 1999: 147).

Bu kavramsal çerçevede ele alındığında, 12 Eylül rejimi de sürekliliğini sağlayacak, amacına uygun bir siyasal kültür ve insan tipi yaratmıştır. Türk-İslam sentezi ideolojisi ile dinle barışmaya çalışan ve Osmanlılığa kucak açan 12 Eylül rejimi, Türkiye'nin Batıya hiç değilse kuramsal anlamda açık duran pencerelerinden bir kısmını kapatmıştır (Belge, 1992: 35). 12 Eylül rejimi, bir yandan, Batıya, daha çok kuramsal anlamda açık olan, demokratikleşme penceresini kapatırken, kapitalizmin girdiği küreselleşme sürecine uyum programı olan 24 Ocak kararlarının uygulayıcısı olarak Batıyla bütünleşmeye çalışmıştır. Küresel ölçekteki yeniden yapılanmanın Türkiye'ye yansımaları olan 12 Eylül dönemi, tüm toplumsal ve siyasal kurumların büyük bir sarsıntı geçirdiği, kısmen ya da tamamen çökertildiği ve özlerini yitirdikleri bir dönemdir. Görünürde geçici olan 12 Eylül rejimi, bu dönemde yapılan anayasa ve yasalarla kurumlaşmış, geleceğin toplumsal, siyasal, ekonomik hak ve özgürlüklerini sınırlamıştır. Türk-İslam sentezi ideolojisiyle yarattığı insan tipi post-modern siyaset tarzının yansımaları olarak hoşgörü ve çeşitlilik söylemleriyle yeni bir siyaset uygulamaya başlamıştır. 12 Eylül rejimi, Türk-İslam senteziyle dini bir siyaset tarzı ve kültürü olarak yeniden üretirken, sosyalizmi sistematik olarak yok etmiştir. Küresel bir eğilim olan ideolojilere karşı din siyaseti yerleştirilmiştir.

Küreselleşme süreci ve 12 Eylül rejimi Türkiye'de seçmen tercihlerini köklü biçimde etkilemiştir. 12 Eylül rejiminin beraberinde getirdiği Türk-İslam sentezi yaklaşımı, küresel bir eğilim olan siyasette ideolojilerin yerine din ve kültürün geçmesi eğilimiyle koşutluk göstermektedir. Bu sürecin sonunda siyaseti belirleyen öğeler toplumsal sınıf ve ideoloji yerine kimlik, kültür ve din olmuştur. Türkiye'de siyasal İslam'ın yükselişe geçtiği bu süreç seçmen tercihlerini etkilemiş; laik-antilaik ayrımı başat bir biçim almıştır. Batı'da da sekülerleşme sürecinin tarihsel olarak toplumsal dinamiklerden kaynaklanması ve uzun bir geçmişinin olması nedeniyle bu tür bir kutuplaşma görülmemektedir. Türkiye'nin tarihi ve toplumsal koşulları bu tür kutuplaşmaya yol açmıştır. Siyasal tercihler, toplumsal sınıf ayrımına bakılmaksızın, bu iki öğe arasında gelişmektedir. Siyaset laik ve antilaik kutuplaşmasına dayalı olarak gelişirken, işçiler ve kamu emekçileri kazanılmış ekonomik ve toplumsal haklarını sistematik biçimde kaybetmektedir.

Araştırmanın Amaç ve Yöntemi

Fordist birikim rejiminden postfordist birikim rejimine geçişin ideolojik kavramsallaştırması olan Küreselleşme süreci beraberinde getirdiği siyaset tarzı ve siyasal kültürle oy verme davranışını etkilemiştir. Bu çalışmada, Türkiye çapında gerçekleştirilen, siyaset tarzı ve siyasal kültürdeki değişimin oy verme davranışına yansımaları ve seçmenin

siyasal tercihlerini etkileyen etmenleri çözümlenmeyi amaçlayan araştırmanın İzmir'e sonuçları irdelenecektir. Sınıfsal oy verme davranışının değiştiği, sınıfsal tercihlerin yerini yaşam biçimine ilişkin kültürel tercihlerin aldığı varsayımına dayanarak İzmirli seçmenin oy verme davranışı ve siyasal tercihlerini belirleyen etmenlerin çözümlenmesi amaçlanmaktadır. Bu bağlamda siyasal tercihleri ile sosyo-ekonomik durumları ve değerleri ile siyasal tercihleri arasındaki ilişki çözümlenecektir.

İki seçim çevresi bulunan İzmir ilinde toplam kayıtlı seçmen sayısı 2,528,035'tir. Bir numaralı seçim çevresinde 1,298,454, iki numaralı seçim çevresinde ise 1,229,581 seçmen vardır. Toplam kayıtlı seçmen sayısından oluşan ana kütlede yüzde 6 hata payı ve yüzde 6 duyarlılıkla, 246 kişilik bir örneklem grubu alınarak anket uygulanmıştır. Bir ve iki numaralı seçim çevrelerindeki seçmen sayılarının birbirine çok yakın olması nedeniyle, toplam örneklem grubu her bir seçim çevresinden seçilen 123 kişiden oluşmaktadır. Anketin uygulandığı ilçeler Tablo 1'de gösterilmektedir. Anket İzmir kentsel alanında uygulanmış; örnekleme konusundaki kısıtlar nedeniyle iki numaralı seçim bölgesinde iki ilçeye sınırlı kalmıştır. Karşıyaka ve Bornova ilçeleri İzmir'in büyük ilçeleri olmaları ve kendi içlerinde farklı sosyo-ekonomik özellikleri barındırmaları nedeniyle tercih edilmiştir. İki numaralı seçim çevresinde Konak ağırlıklı olmak üzere dört ilçe seçilmiştir.

Tablo 1. Anketin Uygulandığı İlçeler

İlçe	n	%
Konak (1 Numaralı Seçim Çevresi)	66	26.8
Karşıyaka (2 Numaralı Seçim Çevresi)	63	25.6
Bornova (2 Numaralı Seçim Çevresi)	38	15.4
Buca (1 Numaralı Seçim Çevresi)	35	14.2
Balçova (1 Numaralı Seçim Çevresi)	29	11.8
Narlıdere (1 Numaralı Seçim Çevresi)	15	6.1
Toplam	246	100.0

Anket verileri "SPSS for windows-11" paket programı kullanılarak analiz edilmiştir. İstatistiksel analiz yöntemi olarak frekans dağılımı ve ki-kare analizi yöntemlerinden yararlanılmıştır. Değişkenler arasındaki ilişkilerin çözümlenmesinde çapraz tablolama ve ki-kare analizlerinden yararlanılmıştır.

Araştırmanın Bulguları

Örneklemin Genel Özellikleri

Örneklemin genel özelliklerine ilişkin bulgular; demografik özellikler, toplumsal ve ekonomik özellikler olmak üzere iki ayrı tabloda sunulmuştur. Tablo 2'ye bakıldığında örneklemin yüzde 39.4'ünü kadınların, yüzde 60.6'sının erkeklerin oluşturduğu görülmektedir. Yaş dağılımı açısından değerlendirildiğinde, yüzde 26'sının 18-26 yaş aralığında, yüzde 18.7'sinin 50 yaş ve üstünde olduğu görülmektedir. Geri kalan yüzde 55.3'lük kesim ise genç-orta yaş dilimindedir. Örneklem, 18-27 yaşları arasındaki grubun öğrenci ve yeni mezun olmuş olmaları, 27-50 yaş grubunun da aktif olarak çalışma yaşamına katılmış olmaları varsayımına göre yaşlarına göre gruplandırılmıştır. Örneklem medeni durum açısından büyük ölçüde evli yurttaşlardan oluşmuştur. Öğrenim durumu açısından büyük ölçüde (71.9) lise ve yüksek öğrenim görmüş kişiler örnekleme yer almıştır.

Tablo 2. Örneklemin Demografik Özellikleri

Cinsiyet	n	%
Kadın	97	39.4
Erkek	149	60.6
Toplam	246	100.0
Yaş	n	%
18-26	64	26.0
27-39	75	30.5
40-50	61	24.8
50 ve üzeri	46	18.7
Toplam	246	100.0
Medeni Durum	n	%
Evli	150	61.0
Bekar	84	34.1
Boşanmış / Eşini Yitirmiş	12	4,9
Toplam	246	100.0
Öğrenim Durumu	n	%
İlkokul	39	15.9
Ortaokul	30	12.2
Lise	79	32.1
Yüksek Öğrenim	98	39.8
Toplam	246	100.0

Kişilerin sürekli bir gelirlerinin olup olmaması, gelir düzeyleri, gelir sağladıkları işleri örneklemin ekonomik ve toplumsal durumlarını belirleyen temel değişkenler olarak ele alınmıştır. Bu temel değişkenler işlerindeki statüleri ve ev sahibi olup olmadıkları sorularıyla desteklenmiştir. Gelir düzeyi belirlenirken soru açık olarak sorulmuş

alınan veriler sonradan gruplandırılmıştır. Örneklem 380–4000 YTL aylık geliri olan bir kişilerden oluşmuştur. Aylık gelir dağılımı büyük ölçüde 380–980 ve 1000–1400 YTL aylık gelire sahip olanlarda yoğunlaşmıştır, bunun yanı sıra örneklemin yüzde 31.7’sini yüksek gelir grubu oluşturmuştur. Kişilerin gelirlerini sağladıkları iş açısından değerlendirildiğinde örneklemin önemli bir kısmını kadrolu ücretliler (işçi ve memur) oluşturmuştur. Bu grubu kendi hesabına çalışan esnaf ve zanaatkarlar izlemiştir.

Tablo 3. Örneklemin Ekonomik ve Toplumsal Özellikleri

Aylık Gelir (YTL)	n	%
380–980	59	24.0
1000–1400	76	30.9
1500–1800	30	12.2
2000–4000	78	31.7
.00	3	1.2
Toplam	246	100.0
İş	n	%
İşçi	52	21.1
Memur	22	8.9
Yönetici/ Sanayici/Girişimci	33	13.4
Kendi Hesabına Çalışan	48	19.5
Emekli	22	8.9
.00	69	28.0
Toplam	246	100.0
İşyerindeki Konumu	n	%
Kadrolu Sürekli	85	34.6
Kadrosuz Kesintili	22	8.9
Kendi Hesabına	47	19.1
.00	92	37.4
Toplam	246	100.0
Sosyal Güvence	n	%
SSK	110	44.7
Bağ-Kur	43	17.5
Yok	39	15.9
Emekli Sandığı	34	13.8
Özel Sigorta	20	8.1
Toplam	246	100.0

Gelir getirici işe sahip olma açısından bakıldığında örneklemin yüzde 65.4’ ünün çalıştığı, yüzde 34.6’sının ise çalışmadığı görülmektedir. Örneklem içinde yer alan ve gelir getirici bir işte çalışmayanların yüzde 12.2 ve yüzde 11.8’ini, sırasıyla öğrenci ve ev kadınları oluşturmuştur. İşsizlerin oranı ise yüzde 4.1’dir. Örnekleme oluşturan kişilerin yüzde 66’sı ev sahibi, yüzde 32’si kiracıdır, diğerleri ise lojmanda ya da aile tarafından verilen evde oturmaktadır.

Örneklem toplumsal ve ekonomik açıdan bir bütün olarak ele alındığında düzenli bir geliri olan sigortalı ve kadrolu işçi ve memurlar ile emeklilerin çoğunlukta olduğu, aylık gelirleri 380-1400 YTL arasında değişen dar ve orta gelirli olanların çoğunlukta olduğu dikkati çekmektedir. Buna karşın kiracı oranının düşük olması bu grubun önemli bir kısmının yaşam düzeyini yükseltici bir etmendir. Örneklem yüzde 32.9'luk kütlesi ise küçük esnaf ve zanaatkarlar ile yönetici ve girişimcilerden oluşmuştur.

Örneklem Siyasal Tercihlerine İlişkin Bulgular

Örneklem siyasi tercihlerini ve oy verme davranışını ölçebilmek için 2007 seçimlerinde hangi partiye oy vermeyi düşündükleri, seçim barajına ilişkin görüşleri ve oy verirken gözünde bulundukları etmenler sorulmuştur. Bu sorular genellikle oy verdikleri partilerin siyasi çizgisi ve kendilerini tanımlamaları değişkeniyle desteklenmiştir. Anketin uygulandığı dönemde DP ile ANAP'ın birleşmesi projesi bozulmamış olması sonuçları etkileyici bir durumdur. Çalışmanın amacı seçmen eğilimi yoklaması yapmak değil, oy verme davranışını etkileyen olguları çözümlenmek olduğu için, seçim sonuçları ile elde ettiğimiz sonuçları karşılaştırmak bu çalışmanın çözümlenmeye çalışıldığı konuya katkı sağlamayacaktır. Bununla birlikte örneklem kentsel alanla sınırlı olması seçim sonuçlarıyla Tablo 4'de sunulan sonuçlar arasındaki farklılıkların nedenlerini aşağıda sunulmaktadır.

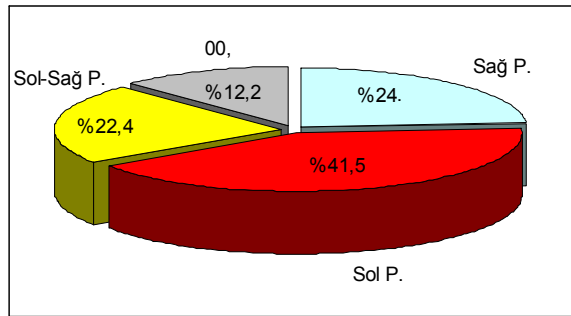
Tablo 4. 2007 Genel Seçimlerinde Oy Verecekleri Parti

Parti	n	%	Seçim Sonuçları
CHP-DSP	107	43.5	35.46
AKP	28	11.4	30.50
Karasız	23	9.3	-
MHP	22	8.9	13.88
GENÇ PARTİ	22	8.9	7.50
DP	15	6.1	5.19
Oy Kullanmayacak	13	5.3	-
TKP	4	1.6	0.24
ÖDP	4	1.6	0.24
İP	3	1.2	0.58
DTP-Bağımsız	3	1.2	3.97
SHP	2	.8	-
Toplam	246	100.0	-

2002 genel seçimlerinde AKP'nin yüzde 16 ve daha yüksek oranda oy aldığı ve ekonomisi büyük ölçüde tarıma dayalı Torbalı, Tire, Bayındır, Ödemiş, Bergama, Kınık, ilçeleri örneklem dahil değildir. Ayrıca, tarım

ve sanayinin bir arada bulunduğu ve 2002 seçimlerinde AKP'nin en yüksek oranda oy aldığı Kemalpaşa ve Aliağa ilçeler de maddi kısıtlar nedeniyle örneklem dışında bırakılmıştır. Bu nedenle anket sonucu elde edilen oranlar ile seçim sonuçları arasında farklar oluşmuştur. Bunda AKP'nin güçlü olduğu ilçelerin anket kapsamında olmaması önemli bir etkidir. Diğer bir etken de DP-ANAP birleşmesinin gerçekleşmemiş olması ve kararsızlardır. Bununla birlikte anket sonucu elde edilen bulgular partilerin öncelik sıralaması açısından değerlendirildiğinde anket sonucu gerçekleşen ilk parti sıralaması seçim sonuçları ile tutarlılık göstermektedir.

Seçmenlerin genellikle oy verdikleri partilerin siyasi çizgileri değerlendirildiğinde en büyük dilim sol partilerindir. (Şekil 1) Sosyal demokrat ve sosyalist partileri kapsayan sol partilerin oranı ile örneklemin oy vereceklerini söyledikleri partilerin oranı karşılaştırıldığında, genellikle sol partilerin oranının daha düşük olduğu görülmektedir. Örneklemin yüzde 49.9'unun sol partilere oy verdiği düşünüldüğünde, yaklaşık 8.4'ü düzenli olarak sol partilere oy vermemektedir. Düşük bir oran olsa da bu CHP'nin laik-antilaik kutuplaşmasının etkisiyle düzenli olarak sola oy vermeyen seçmenlerden oy aldığını göstermektedir. Ancak genel seçim sonuçları dikkate alındığında bu durumun İzmir'e özgü olduğu söylenebilir. Modern yaşam tarzına önem veren İzmir'de bile, bu politika küçük oranda bir oy artışı getirmiştir. 2002 genel seçimlerinde CHP ve DSP'nin İzmir'de toplam yüzde 30.7 olan oy oranı, birleşmeye karşın ancak yüzde 4.76 oranında artarak 2007'de yüzde 35.46 olmuştur. Ayrıca, sanayinin ve emekçilerin yoğun olduğu Aliağa ve Kemalpaşa'da AKP'nin oyları yükselmiştir.



Şekil 1. Genellikle Oy Verdikleri Partilerin Siyasal Çizgileri

Seçim barajına ilişkin olarak örneklemin yüzde 37.8'i seçimlerde barajın oyunu etkilemeyeceğini belirtmiştir. Kısıtlı bir örnekleimde elde edilen bu

oran seçim sonuçları ve seçmenin "özgür iradesi" ile karar verememesi açısından önemli bir orandır. Örnekleme oluşturan seçmenlerin yüzde 15.4'ü "oyum boşa gitmesin" anlayışıyla oy barajı geçme olasılığı olan partiye oy vermektedir. (Tablo 5) Bununla birlikte, sorgulanması gereken baraj oyumu etkiler diyenlerin bir kısmının bu durumdan rahatsız olmamasıdır; baraj kaldırılmalı diyenlerin oranı, baraj oyumu etkiler diyenlerden düşüktür. Baraj korunmalı diyenlerin oranı ise yüzde 49.2'dir. Bu sonuçta, topluma işlenen "tek parti hükümeti istikrar getirir" kültürünün önemli bir etkisi vardır.

Tablo 5. Seçim Barajına İlişkin Görüşler

Görüş	n	%	Görüş	n	%
Baraj Oyumu Etkiler	38	15.4	Korunmalı	121	49.2
Oy vereceğim Partinin Baraj Sorunu Yok	113	45.9	Yüksek, Düşürülmeli	62	25.2
Baraj Oyumu Etkilemez	93	37.8	Kaldırılmalı	28	11.4
.00	2	0.8	Fikrim Yok	35	14.2
Toplam	246	100.0	Toplam	246	100.0

Oy verme davranışını belirleyen etmenlere ilişkin soru, seçmenin oy verirken dikkat ettikleri üç öğeyi işaretlemesi istenerek sorulmuştur. Elde edilen bulgulara göre örneklemin yüzde 76.4'ünün dünya görüşüne göre oy verdiği görülmektedir. Dünya görüşü ve oy verilen parti arasındaki ilişki izleyen bölümde çözümlenecektir. Parti liderine göre oy verdiklerini belirtenlerin oranı yüzde 65.4 ve parti programına bakarak hangi partiye oy vereceklerini belirtenlerin oranı ise yüzde 48.8'dir. Bu öğeleri yüzde 37.4 ile aile geleneğine ve yüzde 33.3 ile milletvekili adayına göre oy verme davranışı izlemektedir. Son zamanlarda oy verme davranışında önemli etkenler olarak tartışılan işe yerleştirene ve yardım verene oy verdiklerini belirtenlerin oranları ise sırası ile yüzde 11.4 ve 5.7'dir. Cemaat eğitiminin oy davranışını etkilediğini belirtenlerin oranı ise yüzde 2'dir. Bu sonuçların ortaya çıkmasında örneklemin sosyo-ekonomik durumunun önemi bir etkisi vardır. Dünya görüşü ve aile geleneğine göre oy verme davranışı aşağıda çözümlenecektir

Bulguların Çözümlemesi

Dünya Görüşü ve Oy Verme Davranışı Arasındaki İlişki

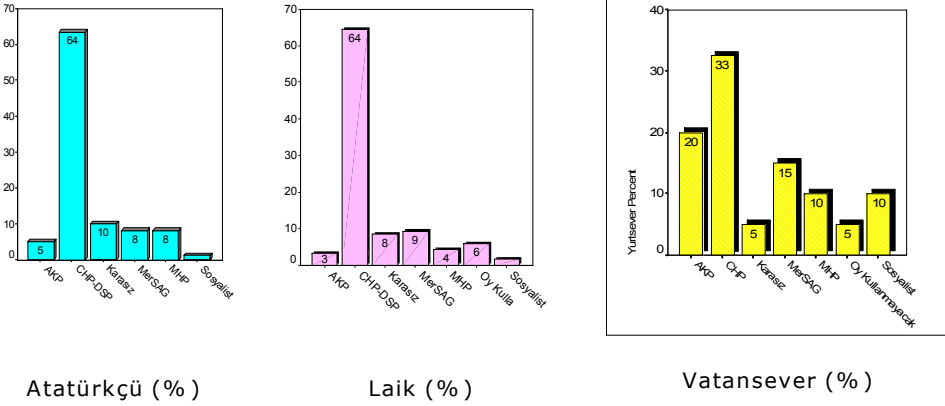
Örnekleme kendilerini nasıl tanımladıkları sorulmuş, bulgular sonradan gruplandırılmıştır. Örneklemin yüzde 32.9'u kendini etnik-millî kavramlarla tanımlamıştır. Kendilerini etnik-millî kavramlarla tanımlayanların büyük bir kısmı "Türküm" yanıtını vermiştir. Oy verme

davranışında birinci etmen olarak bulunan dünya görüşü, kendini tanımlama sıralamasında ikinci sıradadır. Dünya görüşüne göre tanımlayanların dağılımında sırasıyla; "Atatürkçü, İnsan, Sosyal Demokrat, Çağdaş, Laik ve Yurtsever" tanımlamaları almıştır. Dünya görüşüne göre tanımlamalara büyük ölçüde yaşam tarzına ilişkin tanımlamalardır. Tanımlamalar çağdaşlık ve laiklik gibi yaşam tarzını yansıtan tanımlamalardır. Başka bir soruyla, anket uygulanan kişilerden kendilerine yakın buldukları üç dünya görüşünü işaretlemeleri istenmiştir. Kendini Atatürkçü olarak tanımlayanlar, aynı zamanda laik ve çağdaş seçeneklerini işaretlemişlerdir. Atatürkçülük bireylerin gözünde laiklik ve çağdaşlık olarak ideolojik olmaktan çok yaşam biçimiyle ilgili bir dünya görüşü olarak algılanmaktadır. Yaşam biçimine ilişkin tanımlamaların ön sıralarda yer almasına karşın ideolojik tanımlamalar arka sıralarda kalmıştır. Oy verme davranışını etkileyen birinci etmen olarak bulunan dünya görüşü, seçmenler tarafından gözünde ideolojik olmaktan çok yaşam biçimi olarak algılanmaktadır.

Tablo 6. Seçmenlerin Kendilerini Tanımlamaları

Tanım	n	%
Etnik-Milli	81	32.9
Dünya Görüşü	64	26.0
Vatandaş	60	24.4
Dini	28	11.4
Sınıfsal-Mesleki	8	3.3
0	5	2.0
Toplam	246	100.0

Seçmenlerin kendilerini tanımlamalarında üçüncü sırayı vatandaşlık almıştır. Dini referansla tanımlama yüzde 11.4 oranındadır, bu tanımlamayı yapanların 2 tanesi "Alevi", diğerleri "Müslüman" yanıtını vermiştir. Sınıfsal tanımlama ise en son sırayı almıştır. "Türk" tanımlaması ile çağdaşlık ve laikle özdeşleştirilen Atatürkçülük tanımlamasının üst sıralarda yer alması; tarihsel kökenleri olan etnik ve dini farklılaşmanın küresel eğilimlere koşut olarak siyasal bir hareket olarak yükselmesine tepki olarak yorumlanabilir. Bununla birlikte vatandaşlık bazında tanımlamanın üçüncü sırada olması ve dünya görüşü çözümlemesinde insan ve sosyal demokratlık tanımlamalarının üst sıralarda olması, bu tepkinin İzmir özelinde bir kutuplaşma haline gelmediğini göstermektedir. Kendini Atatürkçü ve Laik olarak tanımlayanların oy verdikleri partilere göre dağılımına bakıldığında, büyük bir çoğunluğunun CHP'ye oy verdiği, beklenin tersine düşük oranlarda da olsa AKP'ye de oy verdikleri görülmektedir.



Şekil 2. Kendilerini Atatürkçü, Laik ve Vatandaş Olarak Tanımlayanların Oy Dağılımları

Atatürkçü ve Laik tanımlayanların yüzde 64'ü CHP oy verirken yurtsever olarak tanımlayanların yüzde 33'ü CHP'ye oy vermiştir. Yurtseverlik son dönemde sağ ve sol ayrımı yapmaksızın birçok parti tarafından kullanılan bir söylem olmuştur. Bu bağlamda kendini yurtsever olarak tanımlayanların oyları partilere göre dengeli dağılmış, Atatürkçülük ve laiklikte görülen dengesiz tablo ortadan kalkmıştır.

"Aile Geleneği" ile Oy Verme Davranışı Arasındaki İlişki

Aile geleneğine göre oy vermek Türkiye'de oy verme davranışını etkileyen önemli bir etmendir. Bu değişken, araştırma bulgularında dördüncü sırada yer almıştır. Bu durum siyasal davranışta bir tutarlılık göstergesi olabileceği gibi, bir tutuculuk göstergesi olarak da değerlendirilebilir. Ankette aile geleneğine göre oy verme davranışını ölçebilmek amacıyla "babalarının oy verdiği parti" sorulmuştur. Seçmenlerin oy verdikleri parti ile babalarının oy verdikleri parti çapraz test yapılmış ve aralarında anlamlı bir ilişki bulunmuştur. Babaları Merkez sol, sosyalist partiler, MHP ve MSP-RP'ye oy verenlerde tutarlılık gözlenmektedir; bu kişiler büyük ölçüde babalarıyla aynı eğilimdeki siyasal partileri tercih etmişlerdir. Buna karşın babaları merkez sağa oy verenlerde bir farklılık görülmektedir, babaları merkez sağa oy verenlerin yüzde 15'i merkez sağ yerine CHP'ye, yüzde 8.1'i ise AKP oy vermektedir. Babalarının bazen sağ, bazen sol partilere oy verdiğini söyleyenlerin tercihi de CHP'den yanadır. Babalarının oy verdiği parti ile kendilerinin oy verdiği parti arasında merkez sağ dışında bir tutarlılık bulunmaktadır. Analiz, ailenin siyasal çizgisinin ve tercihlerinin oy verme

davranışını etkileyen önemli bir etmen olma özelliğini sürdürdüğünü göstermektedir.

Tablo 7. Babalarının Oy Verdiği Parti ve Oy Verme Davranışı (Crosstab)

	AKP	CHP	MHP	Mer. Sağ	Sosya- list	Karar- sız	Oy Kullan- mayacak	0	Toplam
Mer. Sağ	20 %8.1	39 %15.9	10 %4.1	10 %4.1	2 %0.8	11 %4.5	5 %2.0	2 %0.8	99 %40.2
Mer. Sol	4 %1.6	78 %31.7	6 %2.4	10 %4.1	6 %2.4	10 %4.1	8 %3.3	3 %1.2	125 %50.8
MHP	0 %0.0	0 %0.0	5 %2.0	0 %0.0	0 %0.0	0 %0.0	0 %0.0	0 %0.0	5 %2.0
MSP- RP	3 %1.2	0 %0.0	0 %0.0	1 %0.4	0 %0.0	0 %0.0	0 %0.0	0 %0.0	4 %1.6
Sosya- list	1 %0.4	0 %0.0	1 %0.4	0 %0.0	3 %1.2	0 %0.0	0 %0.0	0 %0.0	5 %2.0
Sağ/ Sol	0 %0.0	2 %0.8	0 %0.0	0 %0.0	0 %0.0	0 %0.0	0 %0.0	0 %0.0	2 %0.8
0	0 %0.0	3 %1.2	0 %0.0	1 %0.4	0 %0.0	2 %0.8	0 %0.0	0 %0.0	6 %2.4
Toplam	28 %11.4	122 %49.6	22 %8.9	22 %8.9	11 %4.5	23 %9.3	13 %5.3	5 %2.0	246 %100

$$\chi^2 = 142.241; p = .0000$$

Ekonomik ve Toplumsal Konumu ile Oy Verme Davranışı Arasındaki İlişki

Sınıfsal oy verme davranışını çözümleyebilmek amacıyla örneklemin işleri ve oy verdikleri partiler arasındaki ilişki çapraz test yapılmış ve aralarında anlamlı ilişki bulunmuştur. Toplumsal sınıfın tek değişkenle, ampirik anlamda çözümlenmesinin yanıtıcı olacağı düşünülerek, toplumsal sınıf yerine ekonomik ve toplumsal konum başlığı kullanılmıştır. Bu çözümlene sınıfsal oy verme davranışının saptanmasından çok eğilimin test edilmesi amaçlıdır. Birçok çalışmada "orta sınıf" olarak değerlendirilen memurlar, Türkiye'nin koşulları ve gelir düzeyleri dikkate alınarak işçiyle aynı gruba alınmıştır. İşçi gruplandırması yalnız sanayi işçiliği ile sınırlı tutulmamış kamu emekçileri de bu gruba alınmıştır. Toplumsal konumu yansıtan değişkenin, sınıf analizi açısından en sorunlu gruplandırması ise ev kadını ve öğrencilerdir.

İşçi ve memurlar, yüzde 12.6 oranıyla birinci sırada CHP'ye oy vermişler, ikinci sıradaki parti ise yüzde 3.3 oranıyla MHP'dir, sosyalist partiler ise yüzde 0.8 ile son sırada yer almıştır. İşçi-memur ve emeklilerden en yüksek oyu alan CHP'nin yönetici ve girişimcilerden de en yüksek oyu

alması yaşam tarzı siyasetinin sonucu olarak değerlendirilebilir. Seçim sürecinde emekçilerin çıkarlarına ilişkin bir siyaset izlememiş olmasına karşın emekçilerden en yüksek oyu alması, kısmen yaşam tarzı siyasetine kısmen de seçmenin gözünde "sosyal demokrat" olarak değerlendirilmesine bağlanabilir.

Tablo 8. Toplumsal Konum ve Oy Verme Davranışı (Crosstab)

	AKP	CHP	MHP	Mer. Sağ	Sosyalist	Karar-sız	Oy Kullan-mayacak	0	Toplam
İşçi-Memur	9 %3.7	31 %12.6	8 %3.3	5 %2.0	2 %0.8	8 %3.3	8 %3.3	3 %1.2	74 %30.1
Emekli	2 %0.8	14 %5.7	1 %0.4	1 %0.4	0 %0.0	2 %0.8	0 %0.0	2 %0.8	22 %8.9
Kendi Hesabına Çalışan	12 %4.9	16 %6.5	6 %2.4	6 %2.4	3 %1.2	5 %2.0	0 %0.0	0 %0.0	48 %19.5
Yönetici/Girişimci	2 %0.8	23 %9.3	3 %1.2	0 %0.0	2 %0.8	2 %0.8	1 %0.4	0 %0.0	33 %13.4
Ev Kadını	2 %0.8	15 %6.1	3 %1.2	7 %2.8	0 %0.0	1 %0.4	0 %0.0	0 %0.0	28 %11.4
Öğrenci	0 %0.0	15 %6.1	1 %0.4	2 %0.8	4 %1.6	4 %1.6	2 %0.8	0 %0.0	28 %11.4
0	1 %0.4	8 %3.3	0 %0.0	1 %0.4	0 %0.0	1 %0.4	2 %0.8	0 %0.0	13 %5.3
Toplam	28 %11.4	122 %49.6	22 %8.9	22 %8.9	11 %4.5	23 %9.3	13 %5.3	5 %2.0	246 %100

$$\chi^2 = 71.099; p = .003$$

Kendi hesabına çalışanları AKP'nin sütununda en göze çarpan gruptur. AKP en yüksek yüzde 4.9 ile kendi hesabına çalışanlardan almıştır, işçi ve memurlar yüzde 3.7 ile ikinci sırada yer almıştır. AKP'nin en yüksek oyu kendi hesabına çalışanlardan aldığı yorumları dikkate alındığında, İzmir özelinde deki bu sonucun bir eğilim olarak Türkiye geneli ile tutarlılık gösterdiği söylenebilir. "Orta sınıfın" önemli bir bileşeni olan kendi hesabına çalışanlar Batı'daki eğilimin tersine sağ partilere yönelmiştir.

Sonuç

Küreselleşme sürecinin siyaset tarzı ve siyasal kültürünün İzmir kentsel alanındaki seçmenin oy verme davranışına etkisini irdelemeyi amaçlayan bu çalışma sonucunda, örneklemin kısıtlı olması nedeniyle kesin bir yargıya varmak mümkün olmasa da; seçmen tercihlerini etkileyen etmenler üzerinde bir eğilimler saptaması yapmak mümkündür.

Araştırma, İzmir kentsel alanındaki seçmenin laik-antilaik kutuplaşmasından etkilenerek, oyunu sınıfsal çıkarlarına göre değil, yaşam tarzı tercihine göre kullandığını göstermektedir. Siyasetini laiklik üzerine kuran CHP'nin tüm toplumsal ve ekonomik guruplardan en yüksek oyu alması bunun göstergesidir. İzmir, bu kutuplaşmada, Türkiye genelinin dışında özel bir tablo sergilese de, yaşam tarzına ve sınıflara dayalı tercih sınıflandırması açısından ele alındığında, küresel düzeyde ve Türkiye genelinde egemen olan siyaset tarzı ve siyasal kültür İzmir'de de egemendir. Kendini tanımlama ve dünya görüşüyle ilgili bulgularda yaşam tarzı siyasetinin etkisini göstermektedir.

2007 genel seçimleri Türkiye genelinde değerlendirildiğinde AKP'nin yaşam tarzı siyasetinin arkasında sermaye sınıfından yana bir sınıf siyaseti izlediği görülmektedir. Sermayeden yana siyaset izlerken, yaşam tarzı siyaseti ile emekçilerin oylarını almıştır. Bu politika, merkez sağ partilerin izlediği "klasik" bir siyaset tarzıdır. AKP'nin diğer merkez sağ partilerden farkı dini söylemini diğerlerine göre daha radikal tutmasıdır. 12 Eylül'ün solun önünü kesmek, sınıf bilincini zayıflatmak amacıyla topluma aşıladığı Türk-İslam sentezi kültürü ve sola vurduğu darbe, AKP'nin siyasetinin seçimlerde başarılı olması için elverişli ortamı hazırlamıştır. Diğer yanda, kendini merkez solda tanımlayan CHP emekçilerin çıkarlarına yönelik politikalar üretememekte, yalnızca yaşam tarzı siyaseti ile yetinmektedir. Sınıf siyaseti yapan sosyalist partilerin önü ise 12 Eylül'ün getirdiği barajla kesilmiştir. CHP'nin genel seçimlerde aldığı sonuç yaşam tarzına dayalı siyasetin başarısızlığını, AKP'ni aldığı sonuç ise yaşam tarzı arkasında gizlenen sermaye sınıfına dayanan siyasetin başarısını göstermektedir. Emekçilerin oy verirken sınıfsal tercih yapıp yapamadıkları ise, işçi sınıfından yana siyaset üretebilen partilerin bulunması ve sosyalist partilerin önündeki baraj engelini kalkması durumunda gerçek anlamda test edilebilir.

Kaynakça

- Achterberg, P., 2006, "Class Voting in the New Political Culture", *International Sociology*, 21 (2), s. 237-261
- Almond, G. A., 1968, "Comparative Political Systems", *Comparative Politics-Notes and Readings*, ed. Macridis, R. C. & Brown, B. E., 3. edition, The Dorsey Press, USA, s. 55-66.
- Almond, G. A. & Powell, G. B. Jr., 1978, *Comparative Politics*, 2. edition, Little Brown and Company, Canada.
- Belge, M., 1992, *12 Yıl Sonra 12 Eylül*, Birikim Yayınları, İstanbul.
- Bell, D., 1967a, "Notes on the Post-Industrial Society (I)", *Public Interest*, 6, Winter, s. 24-35.

- _____, 1967b, "Notes on the Post-Industrial Society (II)", *Public Interest*, 7, Spring, s. 102-118.
- _____, 1975, "Toward the Great Instauration: Reflections on Culture and Religion in a Postindustrial Age", *Social Research*, 42 (3), Autumn, s. 381-413.
- Eckstein, H., 1988, "A Culturalist Theory of Political Change", *American Political Science Review*, 82 (3), s. 789-804.
- Evans, G., 2000, "The Continued Significance of Class Voting", *Annual Review of Political Science*, 3, s. 401-417.
- Giddens, A., 1988, *Sosyoloji*, çev. Esengün, M. R. ve Öğretir, İ., 3. baskı, Birey Yayıncılık, İstanbul.
- Heller, A. & Fehér, F., 1988, *The Postmodern Political Condition*, Columbia University Press, New York.
- Inglehart, R., 1988, "The Renaissance of Political Culture", *The American Political Science Review*, 82 (4), s. 1203-1230.
- _____, 1997, "Modernization, Postmodernization and Changing Perceptions of Risk", *International Review of Sociology*, 7 (3), s. 449-459.
- _____, 2006, "Mapping Global Values", *Comparative Sociology*, 5 (2-3), s. 115-136.
- Inglehart, R. & Baker, W. E., 2000, "Modernization, Cultural Change, and the Persistence of Traditional Values", *American Sociological Review*, 65 (1), February, s. 19-51
- Lipset, S. M., 1968, "Some Social Requisites of Democracy", *Comparative Politics-Notes and Readings*, ed. Macridis, R. C. & Brown, B. E., 3. edition, The Dorsey Press, USA, s. 161-176.
- Milbrath L. W. & Goel, M. L., 1977, *Political Participation*, University Press of America, USA.
- Nieuwbeerta, P. ve Ultee, W., 1999, "Class Voting in Western Industrialized Countries, 1945-1990: Systematizing and Testing Explanation", *European Journal of Political Research*, 35, s. 123-160.
- Offe, C., 1987, "Democracy against the Welfare State: Structural Foundations of Neoconservative Political Opportunities", *Political Theory*, 15 (4), s. 501-537.
- Ranney, A., 1993, *Governing: An Introduction to Political Science*, Prentice Hall Inc., USA.
- Sarıca, M., 1977, *100 Soruda Siyasi Düşünce Tarihi*, 2. baskı, Gerçek Yayınevi, İstanbul.
- Skidmore, M. J., 1993, *Ideologies / Politics in Action*, 2. edition, Harcourt Brace College Publisher, USA.