



## Disiplin ve Ceza'nın Saç Metaforu Üzerinden Neş'e Erdok Resimlerine Yansıması

Arş. Gör. Hazal Orgun   
Selçuk Üniversitesi, Edebiyat Fakültesi  
Sanat Tarihi Bölümü  
[horgun@selcuk.edu.tr](mailto:horgun@selcuk.edu.tr)

### Öz

Dünya nüfusunun yarısını oluşturan kadınlar, dünyanın neredeyse tamamında toplumsal cinsiyet kalıplarına bağlı ayrımcılıklarla, baskılarla mücadele etmektedir. Bu baskıların en yoğun olduğu unsurlardan biri ise görünüşleri üzerine oluşmuş beklentilerdir. Dergi kapaklarına yakışır incecik fizikler ve bu "mükemmel" bedenleri süsleyen uzun saçlar en genel güzellik kalıpları olarak karşımıza çıkmaktadır. Uzun saç ve kadın binlerce yıl içerisinde öyle özdeşleştirilmiştir ki kadının kısa saçlı olması ya da erkeğin uzun saçlı olması doğal olmayan bir görünüm olarak görülmüştür. Neş'e Erdok, Disiplin ve Ceza isimli serisinde, kadının saç ile ilgili toplumun söz söylemesi üzerine durmuştur. Sanatçı, tarihsel ve dini kökenleri bulunan, kadınların saçları üzerinden cezalandırılmaları temasını kendisine temel almıştır. Disiplin ve Ceza ismini verdiği serisinde yer alan eserlerinde kadınların bedenlerine teklifsizce uzanan ellerin, kadınların bedenlerine müdahalelerini konu etmiştir. Çalışmamızda öncelikle saç, saç kesme ile cezalandırmanın tarihsel ve dini kökenleri üzerinde durulmuştur. Seriyi oluşturan altı resim dış ve iç yapıları ile tek tek incelenmiştir. Sonuç olarak ise bu resimler ile topluma hissettirilmek istenen mesajlar üzerinde durulmuştur.

**Anahtar Kelimeler:** Neş'e Erdok, disiplin ve ceza, kadın, Türk resmi.

## Reflection of Discipline and Punishment on Neş'e Erdok Paintings Through Hair Metaphor

### Abstract

Women, who compose the half of the world's population, struggle with discrimination and oppression based on gender stereotypes almost all around the world. One of the most intense element of these pressures is the expectations formed on their appearance. The most general beauty patterns are the thin bodies worthy for magazine covers and the long hair adorning these "perfect" bodies. Long hair and women have been so identified over thousands of years that it has been seen as an unnatural behavior for women to have short hair or men to have long hair. Neş'e Erdok, in her series titled Discipline and Punishment, emphasized that the society's spoke about women's hair. The artist is based on the theme of historical and religious origins of punishing women with their hair. In her works, she depicted the interventions of the hands unconstrainedly reaching out to the bodies of women. In this study, firstly, the historical and religious roots of punishment

with hair and hair cutting are dwelled upon. Then, the six paintings that make up the series were examined one by one with their outer and inner structures. In conclusion, the messages that are intended to be felt by the society are emphasized with these pictures.

**Keywords:** Neş'e Erdok, discipline and punishment, woman, Turkish painting.

SEEHEAD

## GİRİŞ

Disiplin ve ceza kavramları, insanın toplu yaşama geçişiyle birlikte ortaya çıkmış olmalıdır. TDK'ye göre disiplin; "bir topluluğun, yasalarına ve düzenle ilgili yazılı veya yazısız kurallarına titizlik ve özenle uyması durumu, sıkı düzen, düzence, düzen bağı, zapturapt" ve "kişilerin içinde yaşadıkları topluluğun genel düşünce ve davranışlarına uymalarını sağlamak amacıyla alınan önlemlerin bütünü" anlamlarına gelmektedir (Disiplin, 2006). Ceza ise; "uygunsuz davranışlarda bulunanlara uygulanan üzüntü, sıkıntı, acı verici işlem veya yaptırım" ve "suç işleyen bir kimsenin yaşantısına, özgürlüğüne, mallarına, onuruna karşı yasaların öngördüğü yaptırım" anlamlarına gelmektedir (Ceza, 2006). Hem disiplinin hem de cezanın oluşması için belirlenmiş toplumsal kalıplar, düşünceler, uygun bulunan ve bulunmayan davranışların belirlenmiş olması gerektiği bu tanımlardan anlaşılmaktadır. Bu kalıplar kimi zaman süreç içerisinde toplumun yaşayışıyla paralel olarak oluşmaktadır. Kimi zaman ise çeşitli otoriteler tarafından belirlenir ve bu belirleme gücü otoritenin "suçun" cezası da otoritenin keyfine göre belirlenir. Disiplin ve Ceza adını verdiği serisinde Neş'e Erdok da otoritenin kadını disipline etme ve cezalandırmasını yansıtmak istemiştir.

Sanatçı, 26 Ağustos 1940 yılında Üsküdar'da dünyaya gelmiştir (Erten, 2017, C. I. s. 14). Erdok, küçük yaşlarda resme başlayan ilgisi sonucunda, 1959 yılında Akademi'ye kabul edilmiş ve ilk senesindeki galeri eğitiminde<sup>1</sup> Sabri Berkel ve o zaman Berkel'in asistanı olan Neşet Günal'ın öğrencisi olmuştur. İkinci senesinde atölye hocası olarak Bedri Rahmi Eyüboğlu'nu seçmiştir. Ancak Eyüboğlu'nun Amerika'ya gitmesi sebebiyle Eyüboğlu'nun atölyesi Neşet Günal'a devredilmiştir. Galeriden döneminde tanıştığı hocasını daha yakından tanıma fırsatı bulan Erdok'u, Günal her zaman yönlendirme ve yol göstericiliği ile etkilemiştir (Erten, 2017, C. I. s. 35-37). 1967 yılında, dönüşünde Akademi'de asistan olması amacıyla, devlet bursuyla Fransa'ya gönderilmiştir. 1972 yılında Neşet Günal'ın yanında asistan olarak başlamış ve Akademi'de resim bölümündeki ilk kadın asistan olmuştur (Aktansoy, 2006). İnas Sanayi-i Nefise Mektebi'nde müdürlük de yapmış olan Mihri Müşfik'ten sonra, Akademi içerisinde Erdok'a kadar başka bir kadın atölye hocası da olmamıştır. Akademinin ataerkil yapısı içerisinde Erdok, büyük emekler sonucunda bu sürece bir son vermiş ve Akademi içerisinde önemli bir varlık göstermiştir (Erten, 2017, C. I. s. 86). Yaşamı boyunca resim yapma tutkusunu hiçbir zaman rafa kaldırmayan sanatçı, 1959 yılında öğrenci olarak girdiği Akademi'den 2007 yılında emekli olarak ayrılmıştır (Erten, 2017, C. I. s. 109).

Sanatçıyı, ilk gençlik ve Akademi yıllarında en çok etkileyen ressamlar Modigliani, Lautrec, Matisse ve Degas olmuştur. 1965-66 yılları arasında, burslu olarak gittiği İspanya'da ise El Greco, Goya ve Velazquez gibi sanatçıları incelemiş ve bu sanatçılardan etkilenmiştir (Erten, 2017, C. I. s. 40, 47-48). Sanatçının eserlerinde görülen iri ve hafifçe deforme edilmiş figürler, hocası Günal'ın etkisini de hissettirmektedir. Ancak Erdok bu konu hakkında "Resimlerini göstermezdi Neşet Bey. Biz öğrenciyken resimlerinin hiçbirini görmedik. (...) Onun bir dünya görüşü vardı, insana bakışı vardı, resme bakışı vardı. Bunlardan ve insan olarak varoluş biçiminden etkilendik." demiştir (Aktansoy, 2006).

Erdok, kendisini hiçbir zaman toplumsal gerçekçi bir ressam olarak tanımlamamıştır. Bununla birlikte Erdok zamanın ruhuyla paralel şekilde, çağdaşı birçok sanatçı gibi, güncel

<sup>1</sup> Galeride eğitimi, Akademi'ye giren öğrencilerin yalnızca desen çalıştıkları, boya kullanmadıkları dönemdir. Birinci yılın sonunda galeri eğitimini tamamlayan öğrenciler atölyelere ayrılırlar (Erten, 2017, C. I. s. 35).

yaşamın bir parçası olan sorunları toplumsal ve gerçekçi bir bağlamda işlemiştir (Berksoy, 1998, s. 129). Yine de yaptığı resimler ve işlediği konulardan, Erdok'un toplumsal olaylara ve gerçeklere son derece duyarlı olduğu anlaşılmaktadır. Belki de bu durumun bir sonucu olarak, Tansuğ'un (2012, s. 287) da belirttiği gibi sanatçı oldukça duyarlı bir figür anlayışına sahiptir. Soyut resim ile figüratif resim çarpışmasının en yoğun olduğu dönemlerde dahi figüratif ifadeden yana olan tavrını her zaman sürdürmüştür. Erdok, bu tutumu şu cümlelerle ifade etmiştir.

Soyut resim de yapılır, figür resmi de. Ama bunların iyisi vardır, kötüsü vardır. Daha kolay olur ya da daha az insancıl demek istemiyorum. Ama olayın hoş görülme tarafları da olabilir: Soyut resmi yapan ressamın 'canım izleyen baksın da bunlardan ne anlarsa anlasın, herkes başka bir şey anlayabilir' demesi bana uzak geliyor. Ben biraz doğrudan ilişki kurmaya çalışıyorum. (Elkatip, 1993, s. 16).

Erdok eserlerinde, toplumsal sorunlara duyarlılığından kaynaklanan pek çok tema seçmiştir. Sıradan insanların, sokak satıcılarının, vapur yolcularının, dilencilerin, kadınların, çocukların, ezilen alt sınıfın resimlerini yapmıştır. Saça müdahale vasıtasıyla beden bütünlüğüne yapılan müdahale ve bunun sonucu olarak kişiliğin iğdiş edilmesi teması da sanatçının bu toplumu tüm çıplaklığıyla tuvale yansıtmaya tercihinin bir sonucu olarak ortaya çıkmıştır. 1984 tarihli *Berber* isimli resmi, sanatçının bu tema üzerine kurguladığını ilk eseridir ve bu tema 1990'lı yılların sonuna kadar çokça tekrarlanmıştır (Erten, 2017, C. I. s. 142).

#### DİSİPLİN VE CEZA'NIN SAÇ METAFORU ÜZERİNDEN NEŞ'E ERDOK RESİMLERİNE YANSIMASI

Saç, Antik dönemlerden itibaren hem gücün hem de güzelliğin sembolü olarak görülmüştür. Örneğin; birbirinden farklı pek çok bölgede yaşayan ilkel kabilelerin inançlarına göre, ruh bedenden ayrılmadan önce geçici olarak güvenli bir yere konabilir. Bu yer bir saç kılı dahi olabilmektedir. Bir kimsenin saçı kesilince güçlerini kaybetmesi yine hem mitolojik hikâyelerde hem de Eski Ahit hikâyelerinde görülmektedir (Öztürk, 2008, s. 8-9). Özellikle uzun saçların önemli bir güzellik ve süs unsuru olarak görülmesinin kökenleri de oldukça eski zamanlara dayanmaktadır.

Eski ve Yeni Ahit'te kadınların saçlarının uzun olması ya da hangi durumlarda kesilmesi, örtülmesi gerektiği ile ilgili ayetler bulunmaktadır. Birkaç örnek vermek gerekirse; *"Doğanın kendisi bile size erkeğin uzun saçlı olmasının kendisini küçük düşürdüğünü, kadının uzun saçlı olmasının ise kendisini yücelttiğini öğretmiyor mu? Çünkü saç kadına örtü olarak verilmiştir."* (Yeni Ahit 1. Korintliler 11:14-15). *"Ama başı açık dua ya da peygamberlik eden her kadın, başını küçük düşürür. Böylesinin, başı tıraş edilmiş bir kadından farkı yoktur. Kadın başını açarsa, saçını kestirsin. Ama kadının saçını kestirmesi ya da tıraş etmesi ayıpsa, başını örtsün."* (Yeni Ahit 1. Korintliler 11:5-6). *"Ey Yerusâlim, saçını kes de at ve çıplak tepeler üzerinde mersiye oku; çünkü Rab, gazap ettiği milleti kendisinden attı ve bıraktı."* (Eski Ahit Yeremya 7:29).

Düşmanlarına karşı cenge çıkacağı ve Allah'ın Rab onları senin eline vereceği ve onları esir olarak götüreceğin zaman, esirler arasında bakılışı güzel bir kadın görüp onu arzu eder ve karı olarak kendine almak istersen; o zaman onu evinin içine getireceksin; ve o başını tıraş edecek ve tırnaklarını kesecektir; esirliğin esvabını üzerinden atacak ve senin evinde oturacak ve babasına anasına tam bir ay ağlayacak ve ondan sonra

kendisine yaklaşıcağın ve onun kocası olacağını ve o senin karın olacak. (Eski Ahit Tesniye 21:10-13).

Bahsi geçen örneklerden, kadınların saçlarının kendi istek ve arzuları dışında kesilerek cezalandırılmalarının, bu durumun bir aşağılama unsuru olarak kullanılmasının mitolojik ve dini kökenleri bulunduğu anlaşılmaktadır. 20. yy'la birlikte bu cezalandırma yöntemi bir süre için yeniden ortaya çıkmıştır. 1923 yılında Fransız birliklerinin Rhineland'ı işgalinden sonra, Fransızlarla ilişki yaşayan kadınlar saçları kesilerek cezalandırılmışlardır. Benzer bir şekilde II. Dünya Savaşı sırasında ari ırktan olmayanlarla ya da çiftliklerde çalışan yabancılarla birlikte yatmakla suçlanan kadınlar, halka açık alanlarda saçları kesilerek, kazınarak cezalandırılmışlardır. Normandiya Çıkarması'ndan sonraki süreçte ise düşmanla birlikte olan kadınların bu şekilde teşhir edilerek cezalandırılmaları yaygınlaşmıştır (Beevor, 2009).



**Fotoğraf 1:** Fransa-Montélimar'da düşmanla birlikte olduğu için saçları kesilerek cezalandırılan bir kadın, 1944 (<https://www.nzz.ch/international/die-befreiung-beginnt-mit-einer-hexenjagd-frankreichs-geschorene-frauen-ld.1305283?reduced=true>)

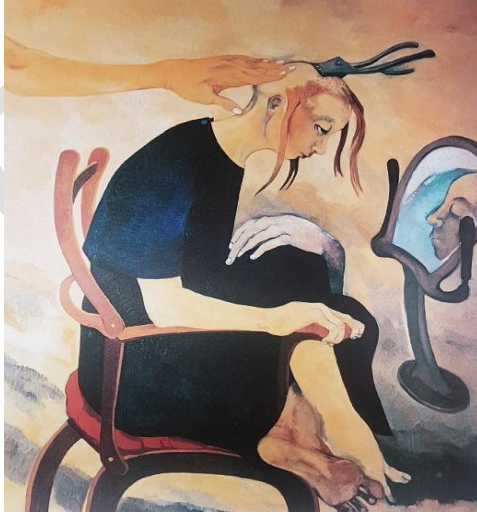
Erdok'un, 1980'li yılların ilk yarısından itibaren üretmeye başladığı Disiplin ve Ceza serisi, sanatçının bu cezalandırma ya da disipline etme yöntemine dair hayatından edindiği gözlemlere dayanmaktadır. Komşularının deli evlatlarının saçlarını rızası olmadan kesmeleri, yurtdışında gözlemlediği rahibelerin, kadınlıklarından uzaklaşmak ister gibi, saçlarını kestiklerini görmesi, bir filmde kadınların saçlarının kesilerek sokak ortasında cezalandırıldıklarını görmesi bu gözlemlerinden birkaçı olarak öne çıkmaktadır (Erten, 2017, C. I. s. 142). Aynı zamanda kadına bedeniyle, saçıyla, namusuyla, sosyal yaşantısıyla parçası olduğu aileyi temsil etmesini gerektiren negatif bir sorumluluk yüklenmiştir. Kadının herhangi bir "yanlış" davranışının bütün aileye, sülaleye utanç ya da leke getireceği kabulü, kadının bütün karar ve hareketlerinin sınırlandırılmasına yol açmış ve güçlü dışsal baskılar altında yaşamasına sebep olmuştur (Kandiyoti, 2015, s. 81). Saç, özellikle de uzun saç, erkek egemenliğiyle belirlenmiş normatif değerler sonucunda kadının kadınsılığının en önemli ifadelerinden biri haline gelmiştir. Saçın, kişinin izni olmadan kesilmesi, kadının özne olamayışının, yalnızca erkeklere tanınan özne olma koşullarında bir nesne haline getirildiğinin göstergesi olarak karşımıza çıkmaktadır (Kayalı, 2013, s. 21). Sanatçı bu

konuyu seçme sebebini “Çünkü saç kişinin karakterini yansıtır. Zorla saç kesimi ise kişiliğe zorla bir müdahaledir.” diyerek özetlemiştir (Yılmaz, 2011, s. 106).

Sanatçı, serinin ilk örneklerini 1985 yılında üretmeye başlamıştır. 1990'lara kadar ürettiği örnekler hem kompozisyon hem de renk paleti kullanımı olarak birbirlerine daha benzer özellikler taşımaktadır. Bu durumun sanatçının renkleri akılcı kullanma tercihinin bir sonucudur. Serinin resimlerinde genel olarak hâkim renkler kıvılcı-kahverengi-kırmızı tonları olarak görülmektedir, bunlara ek olarak siyah oldukça çarpıcı olarak kullanılmış, yer yer ifadeyi güçlendirmek adına sarı-turuncu-mavi gibi canlı ve sıcak renklerden de faydalanılmıştır.

Resimlerde siyah rengin en etkili ve lekese kullanımı, figürlere giydirilen kuaför önlüklerinde görülmektedir (Resim 5 hariç). Bu önlüklerin siyahlığı yer yer maviler, kırmızılar ile hafifçe kırılmıştır. Önlükler kadın figürlerin vücut hatlarını tamamen örtmektedir. Saçları kesilerek “kadınlıklarından” uzaklaştırılan figürler, vücut hatları da ortadan kaldırılarak iyice cinsiyetsizleştirilmişlerdir. Bu siyah önlükler aynı zamanda bir matem rengi olarak siyahın kullanımı ile de örtüşmektedir. Resimlerde betimlenen kadınlar, kesilen saçlarına, müdahale edilen kişisel haklarına, ellerinden alınan “kadınsılıklarına” yas tutarcasına sanatçı tarafından siyahlara büründürülmüşlerdir.

Seride yer alan bütün resimlerin en dikkat çekici ortak özelliği ise saçları kesen kişinin, yani cezalandırma/disipline etme işini yapan figürün resimde fiziksel bir varlık gösterilmemesi, yalnızca el ya da ellerinin gösterilmesidir. Otoriteyi, gücü temsil eden bu ellerin, fiziksel bir bedene, tasvire ihtiyaç duyulmadan verilmesi önemlidir. Resmin anlam gücü bu şekilde saç kesme eylemine yüklenmiştir. Saçı kesen kişinin fiziksel varlığı ya da tasviri ise önemsizdir. Kişinin özel alanına teklifsizce uzanan bu ellerin temsil ettiği iktidar gücünün bir bedene ya da yüze, kısacası bir kişiselleştirmeye ihtiyacı kalmamıştır.

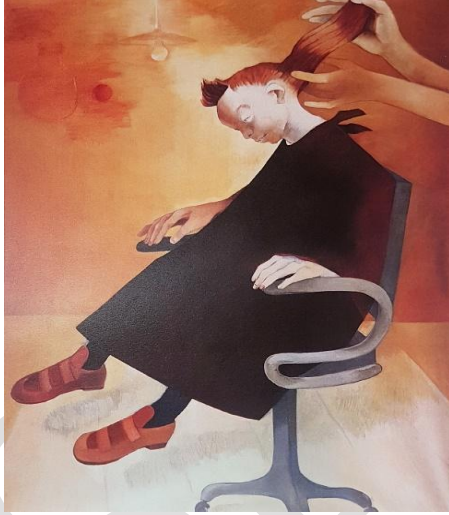


**Resim 1:** Neş'e Erdok, Disiplin ve Ceza, tüybu, 160x130 cm, 1985, Gülsüm Soydan Koleksiyonu (Erten, 2017, C. II. s. 355) (© Neş'e Erdok)

1985 tarihli ilk örnekte (Resim 1), sarı-kahverengi-siyah tonlarında mekânsız bir fon önüne yerleştirilmiş bir sandalye, bu sandalyede oturan bir kadın, bir ayna ve kadının saçlarına uzanmış bir el görülmektedir. Kadın figürün saçını kesen kuaför makasını kontrol eden bir el olmayışı, cansız bir nesneye bir irade yüklenmiş olması ise dikkat çekicidir.

Bedeni dolayısıyla akıldan uzakta tutulan kadının karşısında, irade yüklenmiş cansız bir nesnenin konumlandırılması bu bağlamda bedensizleşen erkek aklının bir yansıması gibidir (Kayalı, 2013, s. 15). Figürün sağ ve sol uzuvları farklı renk ve biçimde tasvir edilmiştir. Sağ kol ve bacağı ten renginde, daha naif bir şekilde betimlenmesi figürün naif, insansı çaresizlik ve kabullenişini göstermektedir. Bu anlatım figürün boynu bükük duruşu, kol ve bacaklarını toplayarak sinmiş bir pozisyonda oturması ve yüzündeki umutsuz ve kendini bırakmış ifade ile birleşerek güçlü bir anlatım dili oluşturmaktadır. Daha karanlık, deforme olarak tasvir edilen sol tarafı ise durumu kabullenişinin altında, içinde yatan öfke, kızgınlık gibi negatif duyguların bir ifadesi olarak gözükmektedir.

Resimde mekânı belirleyecek bir perspektif çizgisinin kullanılmaması, figürün karşısında konumlandırılan aynanın havada süzülüyor gibi algılanmasına sebep olmaktadır. Aynadaki yansıma ile figürün ifadesi ve saçları arasında da farklar görülmektedir. Figürün gözleri açık, ifadesi daha mutsuz ve yüzüne düşen birkaç tutum saç görülmekteyken; yansımada gözleri kapalı, ifadesi daha kabullenmiştir ve hiç saç gözükmemektedir. Sanatçının bu tercihi, aynadaki yansımanın anı değil de bir adım sonrasını yansıttığı hissiyatını oluşturmaktadır.

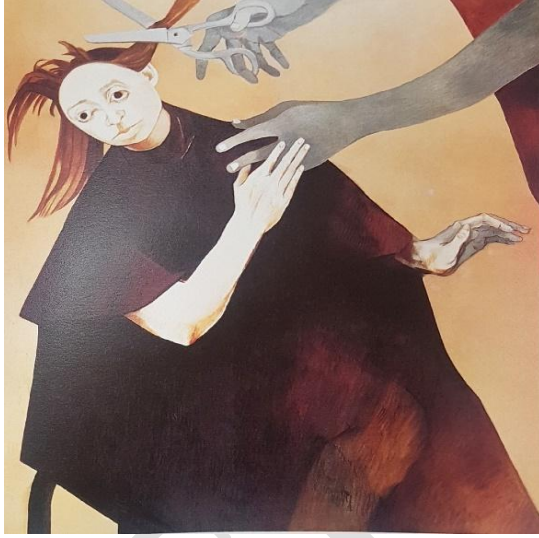


**Resim 2:** Neş'e Erdok, Disiplin ve Ceza, tüyb, 1985, Hale Arpacioğlu Koleksiyonu (Erten, 2017, C. II. s. 356) (© Neş'e Erdok)

1985 yılında yapılan ikinci resmin (Resim 2) kompozisyonu Resim 1'i anımsatmaktadır. Kompozisyon, sarı-kırmızı-kızıl tonlarının baskın olduğu, kapalı bir mekânda kurgulanmıştır. Zemin ve duvarın bir çizgi ile ayrılması, zemindeki döşemenin dokusunun verilmesi, üst-sol tarafa yerleştirilmiş tek ampullü avize ile mekân oluşturulmuştur. Mekâna yerleştirilmiş bir sandalye üzerinde bir kız çocuğu oturmaktadır. Figürün, serinin geri kalanında tasvir edilen kadınlara göre yaşının küçük olduğu anlaşılmaktadır. Bedeninin gerisi olmayan otoriterinin ellerini çocuğun saçlarına uzanmış ve kesmek için hazırlar gibi bir tutamı tutmaktadır.

Resme hâkim olan sıcak renklere rağmen, konunun ağırlığı ve soğukluğu hissedilebilmektedir. Bu duygusal ağırlık, figürün pozisyonu, ellerini konumlandırması ve üçte ikisi görünen yüzündeki ifade ile sağlanmıştır. Bedeni olmayan ellerin resme sağ taraftan dahil olması da tedirginliğe katkı sağlamaktadır. Resim 1'de olduğu gibi bu resimde de sağ ve sol el arasında renk, biçim farklılığı ve deformasyon tercihi görülmektedir. Bir

yandan güçsüzlükten doğan boyun eğişini ifade eden ten rengi ve daha zarif olan eli, diğer yandan ise direnmek isteyen daha koyu renkli ve iri eli görülmektedir. Sandalyenin kollarına yerleştirilmiş bu ellerden koyu renk olan sağ el, harekete geçmek istercesine daha havada, sadece parmak uçları kolçağa dokunur vaziyette tasvir edilmiştir. Kız çocuğunun suratında tedirginlikle karışık bir umutsuzluk görülmektedir. Bu çaresizlik, daha çocuk yaşlardan itibaren kendi bedenleri üzerinde söz sahibi olamayan tüm kadınların yansıması gibidir. Oysaki, kadının özgür olabilmesinin ilk adımı önce bedeni üzerindeki denetim hakkını kendi eline alabilmesidir (Kayalı, 2013, s. 18). Resimde, bu umutsuzluk ve kız çocuğunun karşı koyacak kuvveti olmamasından kaynaklanan çözümsüz bir kabulleniş duygusu izleyici aktarılmaktadır.



**Resim 3:** Neş'e Erdok, Disiplin ve Ceza, tüy, 152x135 cm, 1985, Demsa Koleksiyonu (Erten, 2017, C. II. s. 357) (© Neş'e Erdok)

Resim 3'te hardal tonlarına çalan soğuk bir sarı fon tercih edilmiştir. Mekânsız fonun önünde ise bir sandalyede oturduğu belli olan bir kadın figürü görülmektedir. Sağ üst köşede ise kıvılcımlı-bordo tonlarında bir üçgen alan yaratılmıştır. Bu alan, kadının saçını kesen makası tutan otoritenin ellerinin tuvale giriş yaptığı kısım olarak ayrılmıştır. Eller, makasın soğuk metaliyle neredeyse aynı tonda, soğuk gri bir renktir. Bu donukluğa karşın kadının sağ kolu ve yüzü kaynağı belirtilmemiş bir ışıkla aydınlatılmıştır. Arkada kalan sol eli ise gölgededir. Figürün giydirildiği siyah önlüğün etek kısımlarında kullanılan kıvılcıklar ile hem bir transparanlık elde edilmiş hem de köşede yaratılan üçgenle bir renk dengesi sağlanmıştır.

Figürün jest ve mimiklerinden, Resim 2'dekinden farklı bir duygusal dışavurum okunmaktadır. Resim 2'deki kız çocuğunun kabullenmiş tasvirine karşın bu resimde ve figürde bir direniş, bir direnç gözükmektedir. Kadının başı, makastan yani cezadan kaçmak ister şekilde sola doğru eğilmiştir. Korku ile açılmış gözleri ile otoriteden ters tarafa bakmaktadır. Sağ eli ise kendisine, beden bütünlüğüne, saçlarına uzanan otoritenin ellerinden birini iter pozisyonundadır. Bu ifade ve davranışların hepsi kadının içinde bulunduğu duruma karşı çıkmak, kendini kurtarmak için bir çaba içinde olduğunu göstermektedir. Ancak yüzlerce yıldır süregelen öğreti ve kabuller kadının sahip olduğunu bedeninin erkeğe göre, erkek egemen otoriteye göre daha az fiziksel güce sahip olduğu



kurgusu üzerinden şekillenmektedir (Kayalı, 2013, s. 15). Figürün resimde saçlarının bir kısmı çoktan kesilmiş olarak betimlenmesinden de anlaşılmaktadır ki karşısındaki kuvvet maddi ve manevi olarak kadından güçlü bir konumdadır ve karşı koymaları sonuçsuzdur.



**Resim 4:** Neş'e Erdok, Disiplin ve Ceza, tüyb, 200x135 cm, 1987, Çiğdem-Ahmet Can Arslanbek Koleksiyonu (Erten, 2017, C. II. s. 370) (© Neş'e Erdok)

1987 tarihli Resim 4'te ilk örneğe göre daha farklı bir renk paleti tercih edilmiştir. Resim 1, 2 ve 3'te görülen dışavurumcu sarı-kırmızılarının yerini bu örnekte duygusallığın ve dinginliğin rengi olan açık mavi tonları almıştır. Eğri formlu bir çizgi ile perspektif yaratılmış, bunun sonucu olarak da bir mekân ortaya çıkmıştır. Resmin kompozisyonu sandalyede oturan bir kadın, saçlara uzanan ve makas tutan eller ile tavana asılmış izlenimi veren bir aynadan oluşmaktadır. Bir bedene sahip olmayan, görevi cezayı uygulamak olan ellerin sayısı bu resimde üçe çıkmaktadır. Bu tercih izleyiciye yapılan cezalandırmanın arkasında birden fazla kişinin olduğunu, belki bir grubun belki de toplumun tamamının figürün kişilik hakları ve bedeni üzerine söz söylediğini hissettirmektedir.

Resmin merkezine yerleştirilen kadın figürünün vücut dili, uygulanan cezayı çaresizce kabullenişini göstermektedir. Bacaklarını açmış halde oturmakta, ellerini bacaklarının arasında kavuşturmuştur ve omuzları çökmüş haldedir. Kadının yüzü bir ölüyü andırıcasına beyazlaştırılmış, dudakları ise mavi-mor bir renk ile belirginleştirilmiştir. Saçı kesilerek cezalandırılan bu kadın, en azından kadının ruhunun bir parçası, kendisinden koparılan özelliklerle bir nevi öldürülmektedir. Beden bütünlüğü hakkında bile söz sahibi olamayan, bu konuda dahi bir seçim hakkı tanınmayan kadın figürünün, saçlarıyla beraber yaşamının geri kalanı hakkındaki haklarından vazgeçme riskiyle karşı karşıya olduğu görülmektedir (Akt. Kayalı, 2013, s. 25). Cezalandırma sırasında aynaya bakan ya da zorla baktırılan figürün yüz ifadesinde acı çektiği, üzüldüğü anlaşılmaktadır. Teklifsizce yapılan bu müdahale karşısında çaresizce oturan kadının gözündeki bakış ve süzülen yaşlar ise resmin duygusal dışavurumunun zirve noktası olarak karşımıza çıkmaktadır.



**Resim 5:** Neş'e Erdok, Disiplin ve Ceza, tüy, 130x100 cm, 1993, Özel Koleksiyon (Erten, 2017, C. II. s. 417) (© Neş'e Erdok)

1993 tarihli Resim 5, kompozisyon, renk paleti, eylem ve duygu yükü açısından serinin en farklı örneği olarak karşımıza çıkmaktadır. Fonda kahverenginin açık ve koyu olarak iki tonunun keskin bir ayrımla kullanılması, resimde bir mekân algısı oluşturmuştur. Bu mekân içerisinde sandalyede oturduğu anlaşılan bir kadın, resmin sağ üst tarafından tuvale giren bir el görülmektedir. Kadın figürünün arkasında başı ve tek bir eli gözükken duvarda bir siluet/gölge yer almaktadır. Resimde yer alan kadının bütün saçları kesilmiş yani cezalandırma işlemi bitmiştir. Kadının kucasına dökülmüş olan kesilmiş saçları ile bu durum belirtilmiştir. Sağ elinde ise artık hiçbir işine yaramayacak olan bir tarak bulunmaktadır. Sol eli ise avcu açık ve izleyiciye dönük olarak çaresiz bir hareket ile bacağına üzerine konumlandırılmıştır.

Diğer örneklerden farklı olarak bu resimde, kadına beyaz önlük giydirilmiştir. Masumiyetin, saflığın sembolü olan beyaz rengin tercih edilmesi, cezalandırılan kişinin aslında masum olduğuna bir vurgu olarak algılanmaktadır. Dikkat çeken bir diğer unsur ise duvardaki siluet/gölgedir. Ana figürün çaresizliğine, kabullenmişliğine, gözlerinde taşıdığı hüzne karşın, gölge figür daha dirençli betimlenmiştir. Ana figürün güçsüzlüğüyle beraber erkek egemen doktrinleri içselleştirdiği ve erkek egemenliğiyle güç rekabetine girmeyen bir tavra büründüğü görülmektedir (Molinier & Welzer-Lang, 2015, s. 210). Gölge olarak betimlenmiş figürün yüz ifadesi daha sert ve kararlı olarak görülmektedir. Resme sağ taraftan giren otoritenin eline karşı, başında kalan bir tutam saçını savunmak için kaldırdığı sol eli ile direniş göstermektedir. Resim 1'de gördüğümüz figür ve aynadaki yansımasının farklı olması gibi, bu siluetin de ana figürün gölgesi ya da iç sesinin görsel dışavurumu olarak konumlandırılmış olması muhtemeldir.



**Resim 6:** Neş'e Erdok, Disiplin ve Ceza, tüy, 120x100 cm, 1994, Büyükkuşoğlu Koleksiyonu (Erten, 2017, C. II. s. 427) (© Neş'e Erdok)

1994 tarihli Resim 6 serinin son örneğidir. Gri-beyaz ve mavi bir fon önünde, tuvali ortalamış bir figür, figürün saçından bir tutamı tutan bir el ve saçı kesen bir makas görülmektedir. Herhangi bir kapalı mekân belirtisi görülmemektedir. Serinin önceki resimlerinden farklı olan kadın figürün bedeninin tamamı resmedilmemiştir. İzleyici kadını tam karşıdan görmektedir, bu tercih figürle empati kurmayı kolaylaştırmaktadır. Soğuk turuncularla siyahlığı kırılmış önlüğün boyun kısmına mavi küçük bir önlük daha yerleştirilmiştir.

Figür, başına neler geldiğini görmek ister şekilde kafasını hafifçe yatırmıştır. Aynı amaçla gözleri de yukarı doğru bakmaktadır. Yukarı doğru bakan bu gözlerde korku ve endişe okunmaktadır. Dudakları ise hafifçe aralanmıştır ve endişeyle alt dudakını ısırmaktadır. Sanki bir şeyler söylemek istemekte ancak konuşamamaktadır. Kadın konuşamamaktadır çünkü onun yerine konuşacak, çıkarlarını gözetecek bir babası ya da kocası vardır; egemen kabul kadının kendisini ifade etmek için söze ihtiyaç duymadığı yönündedir (Kayalı, 2013, s. 16). Hem resmin hem de figürün en dikkat çeken noktası ise kadının elleridir. Yukarıya, otoriteye doğru uzanan elleri, bedenine yapılan bu izinsiz müdahaleyi durdurmak ister gibidir. Ancak ellerin boyun-çene hizasında tasvir edilmiş olmaları gücünün bu cezayı durdurmaya, otoritenin yaptırımına engel olacak gücü olmadığını göstermektedir.

Neş'e Erdok, serinin tamamında biçimsel olarak yansıtmacı kurama uygun resimler üretmiştir. Bununla birlikte, resimlerin duygusal ve duyusal dışavurumcu tavırlı oldukları da göz ardı edilmemelidir.

## SONUÇ

Disiplin ve Ceza serisinde otorite tarafından saçları kesilerek disipline edilmeye çalışılan, cezalandırılan kadınlar görülmektedir. Bu yöntem; binlerce yıldır süregelen, mitolojilerden, tek tanrılı dinlerden beslenen ataerkil toplumsal cinsiyet kalıpları sonucunda kadının uzun saçlı olması gerektiği, kısa saçın kadının değerini düşürdüğü algısının bir yansımasıdır. Esasen gerek kadınlar gerekse erkekler için hangi fiziksel veya davranışsal özelliklerin "normal" olarak kabul edileceği ya da "doğal" olarak görüleceği şeklindeki

normlar, toplumda süregelen toplumsal cinsiyet kalıp ve ilişkileri aracılığıyla belirlenir. Bu normları belirleyen ise çoğunlukla erkek egemen söylemler ve toplumlardır. Bu bakış açısı sonucunda kadının, kadınlığının en önemli temsillerinden biri olan uzun saçlarının kesilmesi kadınlığına yapılacak en başta gelen saldırılardan biri olarak karşımıza çıkmaktadır. Bireyin, konumuz bağlamında ise kadının, beden bütünlüğüne iradesi ve kabulü dışında yapılan bütün müdahaleler, kişinin özlük haklarına birer saldırıdır. Bu seride ise bu saldırı, suçlarının ne olduğu ya da suçları olup olmadığı dahi bilinmeyen kadınların, kendilerinden güçlü otorite tarafından saçları kesilmesi olarak yansıtılmıştır.

Sanatçı, kadına toplumda biçilen rollere, kadınlık beklentilerine, kadınlar için karar verilmiş güzellik ve toplumsal cinsiyet kalıplarına olan aşinalığını, cezalandırma yöntemini saç kesme olarak seçmesiyle göstermektedir. Çünkü saç kadının güzellik örtüsüdür aynı zamanda ise en büyük cezasıdır. Erkeklerin üzerine en çok söz söylediği beden parçalarından biridir. Kadının üzerinde hakimiyet kurmaya çalışan herkes, öncelikle bedeni üzerinde bir otorite kurarak başlamaktadır. Kendi bedeni üzerine dahi söylemde bulunmasına izin verilmeyen kadının, hayatının ve hayatın geri kalanı üzerine fikir üretmesi böylelikle engellenmiş olur.

Bu sebeplerle ki Erdok'un Disiplin ve Ceza serisinde cezalandırılan kişi/kişiler görülmemektedir. Çünkü önemli olan cezayı uygulayan bireyler değil, kadının saçının kesilmesinin bir ceza olduğuna karar vermiş, kadını saçı olmadan değersizleştiren toplumsal kalıplardır. Süreç içerisinde neredeyse gereklilik haline gelen bu kalıplar karşısında ise kadınlar kendilerini dahi savunamayacak kadar güçsüzleştirilmişlerdir. Resimlerde bireysel olarak gösterdikleri ya da göstermeye çalıştıkları dirençler ne yazık ki karşılık bulamamış ve hepsinde ceza tamamlanmıştır.

Erdok, Disiplin ve Ceza isimli bu serisinde kadınların toplumsal düzen adı verilen kalıplar içerisinde bedenlerine, kişisel alan ve haklarına yapılan izinsiz müdahaleler ile müdahaleler sonucu kadınların duygularını izleyiciye aktarmak istemiş ve izleyicisini duygusal olarak sarsan bir seri üretmiştir.

## SUMMARY

This study aims which particular method painter Neş'e Erdok used haircut metaphor to explain how women are treated on the ground of their bodies, shapes, "feminine" features and etc. and wanted to reflect the authority's disciplining and punishment of women. She called this painting series "Discipline and Punishment" and it is understood that social patterns, thoughts, appropriate and inappropriate behaviors must be determined for the formation of both discipline and punishment. These patterns sometimes occur in parallel with the life of the society in the process, however sometimes it is determined by various authorities.

Erdok has chosen many themes in her works that stem from her sensitivity to social problems. She painted ordinary people, street vendors, ferry passengers, beggars, women, children, and the oppressed lower class. The theme of the interference to the bodily integrity by intervening in the hair and the castration of the personality as a result of this has emerged as a result of the artist's preference to reflect this society with all its nakedness on the canvas.

Hair has been seen as a symbol of both power and beauty since ancient times. The origins of seeing long hair as an important element of beauty and ornament date back to ancient times. There are verses in the *Old and New Testaments* about women's hair being long

or in what situations it should be cut or covered. It is understood that the punishment of women by cutting their hair against their will and the use of this situation as an element of humiliation has mythological and religious roots. With the 20th century, this method of punishment re-emerged for a while.

The artist started to produce the first examples of the series in 1985. The examples he produced until the 1990s are more similar to each other in terms of both composition and use of color palette. This situation is a result of the artist's choice to use colors rationally. The women depicted in the paintings are dressed in black by the artist as if they mourn their cut hair, their interfered personal rights, and their "feminineness" taken from them. The most striking common feature of all the paintings in the series is that the person who cuts the hair, that is, the figure who does the punishment/discipline, does not show a physical presence in the painting, but only the hand or hands. It is important that these hands, which represent authority and power, are not given to a physical body and do not need a physical description.

The artist shows her familiarity with the roles assigned to women in society, the expectations of femininity, the beauty and gender stereotypes decided for women, by choosing hair cutting as a type of punishment method. Anyone who tries to dominate a woman starts by establishing authority over her body. The woman, who is not allowed to speak even about her own body, is thus prevented from generating ideas about her life and the rest of her life. In the face of "womanly" stereotypes, which have become almost a necessity in the process, women have become so weak that they cannot even defend themselves. Unfortunately, the resistance they showed or tried to show individually in the paintings did not find a response and the punishment was completed in all of them.

In this series called Discipline and Punishment, Erdok wanted to convey the feelings of women to the audience as a result of unauthorized interventions on women's bodies, personal space and rights within the patterns called social order, and produced a series that shook the audience emotionally.

#### Makale Bilgileri

<b>Etik Kurul Kararı:</b>	Etik Kurul Kararından muaftır.
<b>Katılımcı Rızası:</b>	Katılımcı bulunmamaktadır.
<b>Mali Destek:</b>	Çalışma için mali destek alınmamıştır.
<b>Çıkar Çatışması:</b>	Çalışmada kişiler ve kurumlar arası çıkar çatışması bulunmamaktadır.
<b>Telif Hakları:</b>	Çalışmada kullanılan görsellerle ilgili telif hakkı sahiplerinden gerekli izinler alınmıştır.

#### Article Information

<b>Ethics Committee Approval:</b>	It is exempt from the Ethics Committee Approval.
<b>Informed Consent:</b>	No participants.
<b>Financial Support:</b>	No financial support from any institution or project.
<b>Conflict of Interest:</b>	The authors declare that declare no conflict of interest.
<b>Copyrights:</b>	The required permissions have been obtained from the copyright holders for the images and photos used in the study.

**KAYNAKÇA**

- Aktansoy, H. (2006). LSD dergi Neş'e Erdok söyleşisi. <http://www.lebriz.com/pages/artist.aspx?artistID=395&section=555&lang=TR&periodID=&pageNo=0&exhID=0&bhcp=1>.
- Beevor, A. (2009, 06 Mayıs). An ugly carnival. *The Guardian (International edition)*. <https://www.theguardian.com/lifeandstyle/2009/jun/05/women-victims-d-day-landings-second-world-war>.
- Berksoy, F. (1998). *20. yüzyıl Batı ve Türk resminde toplumsal gerçekçilik*. İstanbul: Bakışlar Matbaacılık.
- Ceza. (t.y.). [www.tdk.gov.tr](http://www.tdk.gov.tr). [www.tdk.gov.tr/\\_ndex.php?opt\\_on=com\\_gts&arama=gts&gu\\_d=TDK.GTS.5ce255f472d1f1.28683359](http://www.tdk.gov.tr/_ndex.php?opt_on=com_gts&arama=gts&gu_d=TDK.GTS.5ce255f472d1f1.28683359). Erişim tarihi: 20.05.2019.
- Disiplin. (t.y.). [www.tdk.gov.tr](http://www.tdk.gov.tr). [www.tdk.gov.tr/\\_ndex.php?opt\\_on=com\\_gts&kel\\_me=DİSİPLİN](http://www.tdk.gov.tr/_ndex.php?opt_on=com_gts&kel_me=DİSİPLİN). Erişim tarihi: 20.05.2019.
- Elkatip, D. (1993, 21 Nisan). Hüzün her zamanki yerinde. *Milliyet*, s. 16. <http://gazetearsivi.milliyet.com.tr/Arsiv/1993/04/21>.
- Erten, O. (2017). *Zaman kuşu Neş'e Erdok'un yaşamı ve sanatı I (Cilt 1)*. İstanbul: Bozlu Sanat ve Yayıncılık.
- Erten, O. (2017). *Zaman kuşu Neş'e Erdok'un yaşamı ve sanatı II (Cilt 2)*. İstanbul: Bozlu Sanat ve Yayıncılık.
- Kandiyoti, D. (2015). Kurtulmuş ama özgürleşmiş mi? *Cariyeler, bacılar, yurttaşlar* içinde (s.91-91). İstanbul: Metis Yayınları.
- Kayalı, D. Ş. (2013). *Kadın bedeni ve özgürleşme*. İzmir: İlya İzmir Yayınevi.
- Molinier, P. & Welzer-Lang, D. (2015). Kadınlık, erkeklik, erkeksilik. Helena Hırata, vd. (Ed.), *Eleştirel feminizm sözlüğü* (G. Acar-Savran, Çev.) içinde (209-214). Ankara: Dipnot Yayınları.
- Öztürk, N. (2008). Antropolojik ve sosyolojik açıdan saçlar ve inançlar. *Necmettin Erbakan Üniversitesi İlahiyat Fakültesi Dergisi*, 25(25), 7-28. <https://dergipark.org.tr/tr/download/article-file/184304>. Erişim tarihi: 04.04.2019.
- Tansuğ, S. (2012). *Çağdaş Türk sanatı*. İstanbul: Remzi Kitabevi.
- Yılmaz, A. (2011). *1950 sonrası Türk resim sanatında sosyal yansımalar bağlamında Neş'e Erdok* (Yüksek Lisans Tezi). <https://tez.yok.gov.tr/UlusalTezMerkezi/tezSorguSonucYeni.jsp>.