




Kentin İncinebilirleri: Türkiye’de Üniversiteli Kadın Öğrencilerin Suç Korkuları Üzerine Bir Araştırma

Doç. Dr. Esra Banu Sipahi 
Necmettin Erbakan Üniversitesi, Siyasal Bilgiler Fakültesi
Siyaset Bilimi ve Kamu Yönetimi Bölümü
dr.esrasipahi@hotmail.com

Öz

Suç korkusu, yalnızca bireysel ve psikolojik bir duygu olmayıp, aynı zamanda toplumsal bir sorun alanıdır. Artan suç oranları ile birlikte günümüzün kalabalıklaşan kentlerinde yaşayanlar arasında risk algısı ve suç korkusu yaygınlaşmaktadır. Suç korkusu, özellikle dezavantajlı toplumsal kesimleri daha fazla etkilemektedir. Bu kesim içinde yer alan üniversiteli kadın öğrenciler gerek fiziksel olarak daha incinebilir olmaları, gerekse de toplumsal cinsiyet algısı nedeniyle, kendilerini suça karşı daha ‘savunmasız’ hissetmektedirler. Çoğunlukla ailelerinden uzakta yaşayan üniversiteli kadın öğrencilerin baş etmek durumunda oldukları ekonomik güçlükler, duygusal ve fiziksel açıdan savunmasız olmaları, yaşam deneyimlerinin sınırlı olması gibi nedenlerle kimi zaman tehlikeyi algılayamamaları, onları suç mağduriyetine ve suç korkusuna açık hale getirmektedir. Bu çalışma, Türkiye kentlerinde yaşayan üniversiteli kadın öğrencilerin suç korkularına odaklanmaktadır. Çalışmada Türkiye’de öğrenim görmekte olan üniversiteli kadın öğrencilerin suç korku düzeyleri, kapsamlı bir tarama araştırmasından elde edilen bulgular ışığında analiz edilmektedir.

Anahtar Kelimeler: Suç korkusu, risk algısı, üniversiteli kadın öğrenciler, kentsel alan, incinebilirlik.

The Vulnerable of the City: A Survey of Research on Fear of Crime among University Female Students in Turkey

Abstract

Fear of crime is not just a personal and psychological feeling but also an area of social problem. Along with the increasing crime rate, risk perception and fear of crime is getting more and more common in today’s crowded cities. Fear of crime especially affects the disadvantaged groups of society. University female students who are one of these groups, feel more ‘vulnerable’ against crime not only because they are physically more open to physical injuries but also because of the social gender norms. Economic problems of university female students who live far from their families and also they being vulnerable emotionally, physically and them having less life experience, hinders them to understand the danger and makes the more vulnerable to fear of crime and crime victimization. This study focuses on the on the fear of crime among university female students living in Turkish cities. In the study, university female students’ fear of crime levels are analyzed in consideration of a comprehensive survey results.

Keywords: Fear of crime, risk perception, female university students, urban area, vulnerability.

GİRİŞ

Günümüz kentleri, hızlı bir büyüme eğilimi göstermekte ve özellikle büyük ve çok büyük ölçekli kentlerde hızlı bir nüfus artışına tanıklık edilmektedir. Ne var ki, kentleşme sürecinde olan bu nüfus büyük oranda yoksulluk ve işsizlik gibi sorunlarla yüz yüze kalmaktadır. Yine bu süreçte belirginleşen kentsel eşitsizlikler, toplumsal kesimler arasındaki mesafenin artmasına, toplumda artan oranda bir ayrışmaya, güvenlik sorunlarına ve risk algısına neden olmaktadır. Özellikle, kentlerde suç oranlarındaki artış, suç mahallelerinin ortaya çıkması, madde kullanımının yaygınlaşması gibi toplumsal ve mekânsal sorunlar, kent sakinlerinin güvenlik algılarını olumsuz etkilemektedir. Yine metruk binalar, kentsel çöküntü alanlarının varlığı, medyada çıkan haberler ya da güvenlik endüstrisi tarafından pompalanan 'tedbir almalısınız' yönündeki iletiler, kent sakinlerinin risk algılarını artırmaktadır. Günümüz kentlerinde art(ırıl)makta olan bu güvensizlik ve risk algısı, beraberinde suç korkusunu da getirmekte, sözü edilen korkuyu kadınlar, yaşlılar, engelliler gibi incinebilirlik düzeyi yüksek kesimler daha fazla hissetmektedirler. Bu nedenle risk algısı ve suç korkusunun belirlenmesine yönelik çalışmalarda, incinebilirlik önemli bir özellik olarak değerlendirilmektedir.

Bu çalışmanın çıkış noktasını ise içinde bulunduğumuz çağın beraberinde getirdiği Beck'in (2011) de 'korkuyorum' sloganı ile dikkat çektiği risk toplumunda, kentlerde yaşayan ve incinebilirlik düzeyleri en yüksek kesimlerden biri kabul edilen kadınlar oluşturmuştur. Burada kullanılan 'incinebilirlik' ifadesi 'suça karşı savunmasız olma' durumunu anlatmaktadır Kentin dezavantajlı kesimleri içinde en incinebilir olanların da çoğunlukla ailelerinden uzak yaşam mücadelesi veren, çeşitli (ekonomik, psikolojik ve toplumsal vb.) güçlüklerle baş etmek durumunda kalan üniversiteli kadın öğrenciler olduğundan hareket edilmiştir.

Bununla birlikte, öğrencilerin yüzyüze oldukları sorunların önemli bir yönünü de güvelik problemleri oluşturmaktadır. Yaşam deneyimlerinin az olması, onların kimi zaman tehlikeleri fark edememelerine ya da farklı durumlarda aşırı tepki vermelerine yol açmaktadır. Bir suçun mağduru ya da tanığı olmasalar da farklı nedenlerden kaynaklı olarak suçtan korkmakta ve bu korku nedeni ile gündelik yaşamları etkilenebilmektedir. Bu çalışmada 'genç bir nüfusa sahip olan ve üniversitelerinde yerli ve yabancı çok sayıda kadın öğrencinin okuduğu Türkiye'de acaba üniversiteli kadın öğrencilerin öğrenim gördükleri yerle ilgili güvenlik algıları ve suç korkuları ne düzeydedir?' sorusundan yola çıkılmıştır. Bu doğrultuda çalışmada, Türkiye'nin farklı kentlerinde öğrenim görmekte olan üniversiteli kadın öğrencilerin kentsel güvensizlik algıları ve suç korku düzeylerinin belirlenmesine yönelik olarak gerçekleştirilen kapsamlı bir tarama araştırmasından elde edilen veriler analiz edilmektedir.

Suç Korkusuna İlişkin Cinsiyet Odaklı Kuramsal Perspektifler ve İncinebilirlik

Toplumsal bir sorun olan suç korkusu; "tehlike beklentisinden kaynaklanan endişe duygusu" (Warr, 2000, s. 452) ya da "bir suçun mağduru olma korkusu" olarak tanımlanmaktadır. Daha geniş anlamda bir tanım ise Kul (2012, s. 29-30) tarafından yapılmıştır. Buna göre suç korkusu; "bireysel ve toplumsal süreçleri kapsayan, güvensizlik duygusunun yapısıdır". İlgili yazında suç korkusu ölçeği ile tanınan Ferraro'ya göre (1995, s. 23) ise suç korkusu; "bir kişinin suçla ilişkilendirdiği suça ve sembolere yönelik olarak geliştirdiği korku ve endişe içerikli duygusal bir tepkidir".

Ferraro’nun (1995) tanımından da anlaşılacağı üzere, suç korkusu bir algı olmaktan çok bir duygudur. Bu nedenle suç korkusu ile risk algısı arasında bir ayrım yapan Ferraro; çalışmalarda suç korkusu ile risk algısı kavramlarının birbirinden ayrı kavramlar olarak ele alınmadığına, bu durumun da sağlıklı saptamalar yapmaya engel oluşturduğuna dikkat çekmektedir. Ona göre algılanan risk düşünsel bir süreci içerirken, korku psikolojik deneyimdir.

Birey, suça maruz kalma riskinin yüksek olduğunu düşünse dahi suç korkusu hissetmeyebilir. Bu nedenle yazında suç korkusunun algısal, duygusal ve davranışsal olarak kategorize edildiği (Franklin, Franklin & Fearn, 2008, s. 205) görülmektedir. Ancak konu ile ilgili çalışmalarda genellikle bu boyutların, diğer bir anlatımla suç korkusu ve risk algısı kavramları arasındaki ince ayrımın göz ardı edildiği görülmektedir. Bu nedenle araştırmalarda genellikle bireylerin risk algısı ölçülse de suç korkusunun ölçüldüğü dile getirilmektedir. Sözü edilen ayrımlar göz önünde bulundurulmakla birlikte bu çalışmada da risk algısı kavramı yer yer suç korkusu ile karşılanmıştır. Bunun nedeni, algı ölçmeye yönelik gerçekleştirilen tarama çalışmalarında belirtilen psikolojik ya da fizyolojik tepkilerin ölçülmesinden çok mevcut durumla ilgili genel bir değerlendirme yapmaya olanak sağlayacak istatistiksel verilerin ortaya konulmasının amaçlanmasıdır.

Suç korkusuna ilişkin yazın incelendiğinde, konuyu bireysel ve toplumsal bağlamda ele alan yaklaşımlar olduğu görülmektedir. Bireysel yaklaşımlar konuyu daha çok psikolojik açıdan değerlendirmekte ve kişinin daha önce suç mağduriyeti yaşamış olması ya da suça maruz kalma risk algısının yüksek olması gibi faktörler ekseninde analiz etmektedirler. Buna karşın, toplumsal perspektiften suç korkusunu ele alan yaklaşımlar, konuyu bireylerin içinde yaşamakta oldukları çevresel ve sosyo-kültürel koşullar bağlamında ele almaktadırlar. Çalışmanın bu bölümünde söz konusu yaklaşımlara kısaca yer verilmekle birlikte, incinebilirlik perspektifi temel alındığından, bu yaklaşım üzerinde ağırlıklı olarak durulmaktadır.

i. Birey Düzeyi: Birey düzeyinde suç korkusu ele alınırken, kişinin daha önce herhangi bir suça maruz kalıp kalmadığı (victimization) ya da suça maruz kalma konusundaki savunmasızlığı (vulnerability) temel alınmaktadır.

Mağduriyet perspektifine (victimization) göre; daha önce bir suça maruz kalmış olma durumu kişide belirgin bir suç korkusuna yol açmaktadır. Bu noktada korku-mağduriyet ilişkisi doğrudan olmasa dahi algısal olarak gündeme gelmektedir (Winkel, 1998, s. 474-476). Bireylerin suça maruz kaldıkları suçun türü, onların suç korkusunun oluşmasında etkili olmaktadır. Örneğin, daha önce bir suçun ‘doğrudan mağduru’ (direct victimization) olmuş bir kişi, soyulmak ya da fiziksel saldırıya uğramaktan, suça maruz kalmamış kişilere oranla daha fazla korkmaktadır (Rountree, 1998). Benzer biçimde korkunun derecesi de suçun niteliğine göre değişkenlik göstermektedir. Diğer bir anlatımla, kişinin cüzdanının çalınması ile tecavüze uğraması ya da kesici bir aletle yaralanması gibi farklı deneyimler, suç korkusu üzerinde de farklı derecede etki yapmaktadır (Çardak, 2012, s. 32).

Öte yandan, yaş, cinsiyet, ırk, sosyoekonomik statü gibi demografik değişkenlerin hissedilen korku üzerinde belirgin bir etkisi bulunmaktadır (Skogan & Maxfield, 1981; Thompson, 1988; Ferraro, 1996; Chockalingam & Srinivasan, 2009; Lee & Hilinski Rosick, 2012). Mağduriyet perspektifi açısından altı çizilmesi gereken nokta, kadınların düşük mağduriyet oranlarına karşın daha yüksek bir oranda suç korkusu yaşıyor olmalarıdır.

Kadınlar, aile içi şiddet ve cinsel saldırı suçları dışında diğer suçlara daha az maruz kalmalarına karşın, daha fazla suç korkusu yaşamaktadırlar (Fisher & Sloan, 2003; Fox, Nobles & Piquero, 2009; Ünal-Reşitoğlu, 2017a, s. 38).

Kadınların daha az suça maruz kalmalarına karşın daha yüksek düzeyde suç korkusu yaşıyor olmaları durumu, onların fiziksel yetersizliklerinden dolayı savunmasız hissetmeleri ile ilişkilendirilen incinebilirlik perspektifi (vulnerability) ile açıklanmaktadır. Bu yaklaşıma göre incinebilirlik, saldırıya ya da tehlikeye karşı açık, korunaksız ya da savunmasız olma durumudur. Bu bağlamda, kişinin hissettiği korkunun kaynağı, onun suçlara karşı koyamayacak ve direnemeyecek kadar kırılğan ve zayıf olması, bu nedenle de kendini pek çok suçun potansiyel mağduru olarak görmesidir (Stanko, 1992; Chadee & Ditton, 2003; Sutton & Farrall, 2005).

İncinebilirliği 'fiziksel' ve 'sosyal' olmak üzere iki boyutta inceleyen Skogan ve Maxfield (1981, s. 69-78), fiziksel incinebilirliği herhangi bir suç eylemine karşı koyacak fiziksel gücün yetersizliği olarak betimlemektedirler. Bu bağlamda, kadınların fiziksel olarak daha küçük ve göreceli olarak fiziksel güçlerinin daha az olması kendilerini daha incinebilir hissetmelerine neden olmaktadır (Ünal-Reşitoğlu, 2017a, s. 40). Diğer taraftan kadınlar, çoğunlukla toplumdaki konumları ve sosyo-ekonomik statüleri ile ilişkili olan sosyal incinebilirlikle de yüzyüzedirler. (Skogan ve Maxfield, 1981, s. 69-78). Kadınların meslek, eğitim, gelir durumu gibi konulardaki dezavantajlı konumları düşünüldüğünde sosyal incinebilirliklerinin de yüksek olması beklenen bir durumdur. Ünal-Reşitoğlu'na (2017a, s. 41) göre kadınların fiziksel ve sosyal incinebilirlikleri, onların toplumdaki ikincil statülerinin pekiştirilmesine de katkıda bulunmaktadır. Gerçekten de özellikle cinsel saldırıya uğrama konusunda dikkatli olmaları, olay sırasında ve sonrasında yaşanması olası durumlarla baş etmelerinin güçlüğü gibi söylemler karşısında kadınlar, yaşam pratiklerinde sürekli olarak bu tedirginliği yaşamak durumunda kalmaktadırlar. Yine bu durum onların güçlü bir sosyal kontrol altında tutulmalarına ve bireysel özgürlüklerinin zarar görmesine neden olmaktadır.

Ferraro (1995) da incinebilirlik persepektifi açısından cinsiyetin en önemli suç korkusu belirleyicilerinden biri olduğunun altını çizmektedir. Nitekim konuyu cinsiyet değişkeni üzerinden ele alan çalışmalarda kadınların erkeklere göre daha düşük bir oranda suça maruz kalmalarına karşın risk algılarının her zaman erkeklerinkinden daha yüksek olduğu yönünde yaygın bir kanı bulunmaktadır (Skogan & Maxfield, 1981; Warr, 1984; La Grange & Ferraro, 1989; Ferraro, 1996; Reid & Konrad, 2004; Snedker, 2015). Bunun bir paradoks olduğuna ilişkin değerlendirmelere karşın, kadınların aile içi şiddet, taciz ve tecavüz gibi suçlara sıklıkla maruz kalıyor olmaları, onların korkularını haklı çıkarmaktadır (Grabosky, 1995, s. 2; Fisher & Sloan, 2003; Ferguson & Mindel, 2007, s. 324; Fox, Nobles & Piquero, 2009). Bu noktada kadınların suç korkusunu daha fazla hissetmelerinde; maruz kaldıkları suç türleri belirleyici olmaktadır. Ayrıca kadınların erkeklere göre suçtan daha fazla etkilenmeleri ve suç mağduriyetini daha ciddi bir sorun olarak algılamaları da kadınların erkeklere kıyasla daha fazla korku hissetmelerine neden olmaktadır (Çardak, 2012, s. 32; Leon, Buter & Aizourua, 2020, s. 3-4).

Özellikle cinsel saldırıya uğramak, kadınların en fazla maruz kalmaktan korktukları suçtur. Bu korku, onların diğer suçlar karşısındaki mağduriyetlerini gölgelemekle birlikte (shadow of sexual assault), diğer suç türlerine karşı olan tepkilerini de artırmaktadır (Warr, 1984; Ferraro, 1995; 1996). Başka bir ifade ile kadınların başka suç türlerine ilişkin korkuları tecavüze uğrama korkusunun uzantısıdır (Kul, 2012, s. 31) ve birçok kadın için tecavüze ya

da cinsel saldırıya uğrama korkusu, öldürülme korkusuyla aynı derecede korkutucudur (Warr, 1985, s. 241). Bu korkuyu yaşayan kadınlar, suça karşı bireysel ve/veya toplumsal olarak yeterli önlem alınmadığını düşünme eğiliminde de olduklarından, suçtan daha fazla mağdur olacaklarına, mağduriyetin de sonuçlarının kendileri açısından daha ciddi sorunlara yol açacağına ilişkin bir endişe taşımaktadırlar (Uludağ & Dolu, 2013, s. 22-23).

Konuyu feminist perspektiften ele alanlar da suç korkusunu toplumsal cinsiyet algısının bir sonucu olarak yorumlamakta ve ataerkil toplumlarda incinebilirliğin kadına öğretildiğini ve kadınların daha kırılgan hale getirildiğini ileri sürmektedirler. Bu yaklaşımlar, boyun eğme, karşı koymama, yabancılardan korkma, gece ya da gündüz vakti yalnız dışarı çıkmama gibi davranış kalıpları aracılığıyla, sosyalleşme sürecinde adeta kadının yalıtıldığını ve kendilerini muhtaç hissetmelerine neden olduğunu dile getirmektedirler (Baumer, 1978; Jennett, 1998; Kelly 1996; Callanan & Teasdale, 2009; Gardner, 1989; Sipahi, 2020, s. 17). Diğer bir anlatımla, kadınlara sürekli olarak savunmasız oldukları hatırlatılmakta, temkinli olmaları ve kendilerini korumaları gerektiği yönünde mesajlar verilmekte ve korunabilmeleri için de yine bir erkeğe ihtiyaçlarının olduğu vurgulanmaktadır. Özellikle büyüme çağındaki kız çocuklarının narin ve güzel görüntüsü bozulmasın diye fiziksel olarak güçlenmelerini sağlayacak bazı (dövüş sporları gibi) fiziksel aktivitelerden de uzak tutulmalarının da onların incinebilirliklerini aşmaları noktasındaki fırsatlardan alıkonuldukları yönünde görüşler bulunmaktadır (Ünal-Reşitoğlu, 2017a, s. 42-52).

Tüm bu değerlendirmelere karşın, yazında cinsiyet, yaş, ırk ve sosyo-ekonomik düzey gibi değişkenlerle suç korkusu arasında doğrudan bir ilişki olduğu konusunu eleştiren yaklaşımlar da bulunmaktadır. Bu çalışmalar, cinsiyet, ırk, yaş gibi değişkenlerin suç korkusunu analiz etmede yetersiz kalabileceğinin, sosyal sermaye ve önceki suç deneyimi gibi başka değişkenlerin de hesaba katılması gerektiğinin altını çizmektedirler (Owen, 1995; Farrall, Bannister, Ditton & Gilchrist, 2000).

ii. Toplum Düzeyi: Toplum düzeyindeki perspektifler ilgili literatürde fiziksel bozulmaya odaklanan ve bu nedenle ekolojik yaklaşım olarak da bilinen toplumsal düzensizlik perspektifi (social disorganization) ve toplumsal algıya odaklanan toplumsal problem perspektifi (social problem) olarak iki kategoride ele alınmaktadır.

Toplumsal düzensizlik perspektifi (social disorganization), kentin heterojen yapısı, çöküntü bölgeleri ve sosyal hareketlilik, sanayileşme gibi değişkenlerin, doğrudan ya da dolaylı olarak suçluluk üzerindeki etkilerine odaklanmaktadır. Bunun anlamı, hızlı nüfus hareketliliği, yoksulluk, suç mahalleleri, karanlıklar, vandalizm, metruk binalar, grafitiler gibi toplumsal ve fiziksel düzensizliklerin söz konusu olduğu mekânların suç işleme potansiyeli olan kişiler için elverişli bir ortam oluşturmasıdır. Bu durum da orada yerleşik olan veya o bölgelere gelip giden insanlar üzerinde tehdit edici ve riskli bir atmosfer oluşturabilir (Skogan & Maxfield, 1981; Skogan, 1990; Ferraro & La Grange, 1992; Uludağ & Dolu, 2013, s. 27; Öztürk, 2015, s. 255).

Kent içindeki bu tür mekânların kadınlar açısından özellikle riskli alanlar olarak algılanması söz konusudur. Bunlara örnek olarak karanlık altgeçitler, تنها yerler, boş park alanları, kalabalık yerler (Colquhoun, 2004) sayılabilir. Kadınlar bu tür yerlere yalnız gitmemek, mümkünse hiç gitmemek, gitmek durumundalarsa giyimlerine dikkat etmek ya da yanlarında kendilerini korumaya yarayacak çakı, göz yaşartıcı sprey gibi silahlar taşımak

gibi bir biçimde suç korkularını yansıtan davranışlar geliştirmektedirler. Bu bağlamda bu tür fiziksel düzensizliklerin kadınların suç korkularını ve incinebilirlik algılarını etkilediği görülmektedir.

Toplumsal problem perspektifi (social problem) ise toplumda yaşayanların karşılaştığı suç haberlerinin sıklığı ve medyanın olayları aktarma biçimi ile olayları nasıl algıladıkları, yorumladıkları ve değerlendirdikleriyle ilgilidir (Chiricos, Eschholz & Gertz, 1997; Eschholz, 2002; Shirlow & Pain, 2003; Romer, Jamieson & Aday, 2003; Hollis, Downey, Carmen & Dobbs, 2017; García-Castro, Pérez-Sánchez 2018; Näsi, Tanskanen, Kivivuori, Haara & Reunanen, 2020, Leon et al., 2020). Medya üzerinden verilen şiddet/suç haberleri sadece sayılardaki artış yönüyle değil verilmiş şekliyle kadınların suç korkusunu artırıcı rol oynayabilmektedir. Haber programları yayınladıkları aile içi şiddet, cinayet, tecavüz, fuhuş, hırsızlık, gasp, terör, uyuşturucu, adam kaçırma vb. suçları içeren haberlerle toplumda, korku, endişe, ortamının oluşmasına neden olurlar. Sıklıkla genç kadınların haberlere konu olması ve servis edilen haberler aracılığı ile sokağa çıkan kadınlara, 'tehlikeyesiniz' mesajı verilmesi nedeniyle, kadınların suç korkuları ya da endişe düzeyleri artırılmaktadır (Kalaycı, 2015, s. 36-37).

Görüldüğü gibi suç korkusuna ilişkin toplumsal yaklaşımlar, bireysel deneyim ve algılardan çok toplumsal ya da kitlesel olarak algılanan, fiziksel, siyasal ve bilişsel faktörlerden oluşmaktadır. Suç korkusunun toplum düzeyindeki yaklaşımlarına ilişkin farklı teoriler bulunmakla birlikte, çalışmanın kapsamı gereği bu teorilere yer verilmemiştir. Ancak belirtilmelidir ki ister bireysel ister toplumsal düzeyde olsun toplumsal cinsiyet algısı suç korkusunu beslemektedir.

TARAMA ARAŞTIRMASI

Çalışmanın bu bölümünde, Türkiye kentlerinde üniversite düzeyinde öğrenim görmekte olan kadın öğrencilerin suç korkularını ortaya koymaya yönelik olarak gerçekleştirilen ve Necmettin Erbakan Üniversitesi Bilimsel Araştırma Projeleri Koordinatörlüğü'nce desteklenen bir araştırma projesinin verileri incinebilirlik perspektifi üzerinden analiz edilmektedir.

Araştırmanın Amacı ve Önemi

Çok boyutlu bir fenomen olarak suç korkusu ve ona eşlik eden güvensizlik hissi, yalnızca psikolojik bir duygu olarak ele alınmamakta, konunun toplumsal boyutları kriminolojiden, sosyolojiye değin farklı disiplinlerce de analiz edilmektedir. Türkiye'de suç korkusu üzerine yapılan araştırmalar oldukça kısıtlı olup, bu çalışmaların büyük bir bölümü de tek bir kent ya da üniversitenin öğrencileri ile sınırlandırılmış durumdadır.

Özellikle kentbilim çalışmaları açısından alanda önemli bir eksiklik olduğu düşüncesinden hareketle, gerçekleştirilen bu araştırmanın öznesini suç korkusunu en fazla yaşama olasılığı olan ve çalışmada kentin incinebilirleri olarak adlandırılan üniversiteli kadın öğrenciler oluşturmaktadır.

Çoğunlukla ailelerinden uzakta yaşamaları, yaşadıkları ekonomik güçlükler, yaşam deneyimlerinin sınırlı olması, fiziksel dezavantajları ve doğuştan itibaren kendilerine korkunun öğretilmesi gibi nedenlerle üniversiteli kadın öğrenciler incinebilirdirler. Bir bölümü toplumun diğer kesimlerinden daha az yalıtılmış ortamlarda yaşayan, daha sık gece vakti dışarıda bulunan, toplu taşıma araçlarını geç saatlerde kullanmak durumunda kalan

üniversiteli kadın öğrenciler, suç mağduriyeti, suç korkusu ve/veya tedirginlik yaşamaktadırlar. Yine öğrenim gördükleri (çeşitli güvenlik açıkları bulunan) üniversite yerleşkeleri, bazı kentlerde yerleşkelerin kentin dışında konumlanmaları ve/veya okula gittikleri güzergâhlarda günün erken ya da geç saatlerinde bulunmaları gibi durumlar da suç korkusu hissetmelerine neden olmaktadır. Bu noktadan hareketle, çalışmada Türkiye kentlerinde öğrenim gören üniversiteli kadın öğrencilerin suç korkuları ve risk algılarının belirlenmesine yönelik gerçekleştirilen bir tarama çalışmasından elde edilen bulgular, incinebilirlik perspektifi üzerinden değerlendirilmektedir.

Bu çalışmanın konusunu oluşturan ‘üniversiteli kadın öğrenciler’ bağlamında Türkiye’de yapılan çalışmaları şu şekilde sıralamak olanaklıdır: Öztürk’ün (2015) tarihinde Mersin’de yaşayan üniversiteli kadın öğrenciler üzerine yaptığı çalışma; Sipahi ve Örselli’nin (2016) Konya’da öğrenim görmekte olan kadın öğrencilere ilişkin çalışmaları; Sipahi ve Şengün’ün (2017) Bayburt’taki üniversiteli kadın öğrenciler üzerine yaptıkları çalışma. Bu araştırmaların tamamında söz konusu grupla ilgili genişliğine bir çalışma yapabilmek üzere nicel araştırma modellerinden yararlanıldığı görülmektedir. Çalışmalarda, araştırmacıların bir kenti ele alarak geniş bir örneklem grubu ile görüşmek suretiyle üniversiteli kadın öğrencilerin suç korku düzeylerini belirlemeye yönelindikleri görülmektedir. Bu çalışmada da diğer çalışmalarda tercih edilen veri toplama aracı (anket) tercih edilmiş olup, araştırmacının özgün yanı Türkiye evreninde gerçekleştirilmiş ilk tarama çalışması olmasıdır. Mersin’deki, Bayburt’taki ya da Konya’daki öğrencilerin korkuları benzer özellikler göstermekle birlikte daha kapsamlı, çeşitli bölgelerden, çok farklı toplumsal tabanlardan gelen ve geniş bir yelpazede yer alan öğrencilerin korku düzeylerinin ne olduğu, korkuya etki etmesi olası faktörlerin neler olduğu ve bulguların ne ölçüde mevcut çalışmalarla örtüştüğü ya da ayrıştığı da bu minvalde değerlendirilmektedir.

Araştırmanın Veri Toplama Aracı, Evreni ve Örnekleme

Suç korkusuna ilişkin çalışmalarda derinlemesine mülakat tekniğine dayalı niteliksel sorgulama yöntemi ya da ankete dayalı niceliksel sorgulama yöntemi tercih edilmektedir. Bu yöntemlerin suç korkusunu belirleme konusunda sınırlılıkları olmakla birlikte, konuya olan ilginin artması olumludur. Ancak belirtilmelidir ki suç korkusunun gerek kavramsallaştırılması gerekse ölçümü sorunludur (Taylor & Hale, 1986, s. 166).

Suç korkusu çalışmalarında sıklıkla kullanılan ölçek, Purdue Üniversitesi’nden sosyoloji profesörü Kennet F. Ferraro’nun The Fear of Crime (1995, s. 35-38) adlı çalışmasında yer alan suç korkusu ölçeğidir. Bu ölçek, sekiz bölüm ve 65 sorudan oluşmaktadır. Bu bölümlerde katılımcıların sosyo-demografik özellikleri, suça maruz kalma riski, korkunun derecelendirilmesi (onlu), mağduriyet yaşama durumu, yaşanan çevrenin özellikleri, mahallere yönelik güvenlik algısı, yakın çevre ve komşuluk ilişkilerinin belirlenmesi için sorular tasarlanmıştır. Yukarıda belirtilen Türkiye örneğindeki çalışmalarda da tarama için yararlanılan standartlaştırılmış soru formlarında Ferraro ölçeğinden (1995) yararlanıldığı görülmektedir. Bu çalışmada da aynı ölçekten yararlanılmış, buna ek olarak öğrencilerin kentsel yaşam deneyimlerinin belirlenmesine yönelik olarak; nerede yaşadıkları ve yaşadıkları yerleri neden tercih ettikleri, öğrenim görmek için neden (yaşadıkları) kenti tercih ettikleri gibi sorular eklenmiştir. Yaşam alanlarının güvenliği, üniversitenin/kentin tercih edilme nedeni gibi sorularla desteklenerek, yazarın gözlemleri ve öğrencilerle yapılan pilot çalışmalardaki dönütler doğrultusunda soru formu biçimlendirilmiştir.

Çalışma kapsamında yukarıda belirtilen amaçlar doğrultusunda veri toplama aracı olarak niceliksel standartlaştırılmış soru formu tekniğinden yararlanılmıştır. Araştırma amacına ulaşmak için soru formunun hazırlanması, evrenin ve örneklemin belirlenmesi, anketin uygulanması ve verilerin analiz edilmesinde SPSS istatistiksel paket programından yararlanılmıştır. Elde edilen bulgular, çalışmanın temel çıkış noktası ve konuyla ilgili literatür taramasından elde edilen bulgu ve yorumların, Türkiye evreninde test edilmesini sağlamıştır.

Anket çalışmasının evrenini Türkiye’de üniversitelerde öğrenim görmekte olan kadın öğrenciler oluşturmaktadır. Türkiye İstatistiki Bölge Birimleri Sınıflandırması’na (İBBS) göre Düzey 2’de yer alan 26 farklı bölgede yer alan iller kategorize edilmiş ve bu iller içinden en fazla üniversiteli kadın öğrencinin öğrenim görmekte olduğu kentler, YÖK’ün istatistikleri¹ taranmak suretiyle belirlenmiştir. Bu saptamanın ardından söz konusu üniversite kentleri² örneklem olarak belirlenmiş kentlerde yapılacak görüşme sayısı, illerdeki öğrenci sayılarına göre katmanlandırılarak belirlenmiştir. Belirlenen örneklem planı doğrultusunda tarama araştırması, 1 Aralık 2018 - 1 Ocak 2019 tarihleri arasında, örnekleme dâhil edilen kentlerde (toplam 78 ilçede), üniversite öğrenimi (önlisans, lisans, yüksek lisans, doktora) görmekte olan tesadüfi örneklem yöntemine göre belirlenmiş, 18 yaş ve üzeri 2002 katılımcı ile yüz yüze görüşme yöntemiyle gerçekleştirilmiştir. Necmettin Erbakan Üniversitesi BAP Koordinatörlüğü tarafından desteklenen proje kapsamında gerçekleştirilen bu görüşmeler için özel bir anket firmasından³ hizmet alınmış, bu sayede Türkiye çapındaki görüşmeler belirlenen plan doğrultusunda yapılabilmektedir.

Araştırmanın Sınırlılıkları

Taylor & Hale (1986)’in de dikkati çektiği üzere, korku ölçümü sorunlu bir olgudur ve ölçülebilmesi için de uzun bireysel görüşmelere ihtiyaç vardır. Bu nedenle anket sorularına verilen cevaplar, katılımcıların algıları doğrultusunda olmaktadır. Bu çalışmada anket sorularına verilen cevapların algıyı yansıttığı ön kabulünden hareket edilmektedir. Bu nedenle Ferraro (1995) suç korkusu araştırılırken, duygu durumunun saptanmasından çok değer yargılarının ölçülmesi gerektiğinin altını çizmektedir.

Diğer taraftan korku, insanların tanımadıkları kişilere doğrudan yansıtacakları bir olgu değildir. Kimi bireyler korktuklarını gizleme eğilimi göstermektedirler (Pain, 2001, s. 905). Korku düzeyinin belirlenmesi için sorulan ‘suç mağduriyeti yaşamış olmak’ veya ‘suça karşı tedbir almak’ gibi sorulara deneklerin doğrudan düşündükleri cevapları değil, kendilerince ‘ideal’ olan cevabı verme eğiliminde oldukları göz önünde bulundurulmalıdır. Özellikle cinsel taciz ya da tecavüze uğramış olmak gibi -toplumsal olarak da kişiyi baskı altında hissettiren- konularda öğrencilerin hiç tanımadıkları bir kişiye ‘gerçek’ cevapları verme olasılığı azalmaktadır ve bu durum, araştırma bulgularının yorumlanması noktasında göz önünde bulundurulması gereken önemli sınırlılıklardır. Ayrıca, sosyal bilimlerde yapılan çalışmaların genel sınırlılıkları bu araştırma için de geçerli olup, elde edilen verilerin güvenilirliği nicel veri toplama tekniğinin özellikleriyle sınırlıdır.

¹ Üniversitelerin öğrenci sayıları <https://istatistik.yok.gov.tr/>’den elde edilmiştir.

² Kentler (İBBS Düzey 2 bölgelerine göre sırası ile) ve görüşülen katılımcı sayısı: İstanbul (644), Edirne (36), Çanakkale (40), İzmir (140), Denizli (48), Kütahya (44), Bursa (60), Kocaeli (60), Ankara (268), Konya (106), Antalya (54), Adana (42), Kahramanmaraş (26), Kırıkkale (24), Kayseri (52), Karabük (34), Kastamonu (22), Samsun (46), Trabzon (52), Erzurum (58), Kars (20), Malatya (34), Van (20), Gaziantep (46), Şanlıurfa (16) ve Mardin (8)’dir.

³ Firma Adı: İstatistik Atölyesi

Araştırma Bulguları

Çalışmanın bu bölümünde gerçekleştirilen tarama araştırmasının verilerinden hareketle, Türkiye kentlerinde öğrenim görmekte olan üniversiteli kadın öğrencilerin suç korkuları ve güvensizlik algıları, incinebilirlik perspektifi bağlamında analiz edilmektedir.

Demografik özellikler

Örneklem grubunun ağırlıklı bölümü lisans öğrencilerinden oluşmakta olup (%85,2) önlisans öğrencilerinin oranı %13,3, lisansüstü öğrencilerin oranı ise %1,5’tir. Katılımcıların yaş aralığı 18-24 yaşdır. Öğrencilerin %98’i bekâr olup, %88,8’i de herhangi bir işte çalışmamaktadır. Sadece %2,2’lik bir oranda öğrenci tam zamanlı işte çalıştıklarını belirtmiş olup, katılımcıların yaklaşık %1’lik (0,9) oranı ise yarı zamanlı olarak çalıştıklarını belirtmişlerdir.

Kentsel yaşam deneyimi

Kentli olmak, kentle bütünleşmiş olmak ve kente özgü davranış kalıplarını içselleştirmek anlamına gelmektedir. Kentlilik, daha çok yaşam süresi ile ilişkilendirilse de kentli olmanın koşulu, yalnızca kentte uzun süre yaşamak değildir. Ancak ‘oralı’ olmak, ait olmak, güvende hissetmek gibi duygu ya da algıların biçimlenmesi sürecinde kentte kalış süresi temel belirleyicilerden biridir. Diğer bir anlatımla, kentte kalış süresi öğrencilerin öğrenim gördükleri kente adapte olmaları ve o kente dair güvenlik algılarını da biçimlendirmektedir. Bu nedenle, bu çalışma için örneklem grubunun ne kadar süredir öğrenim gördükleri kentte yaşadıkları önemli bir veridir.

Kentte yaşama süresine ilişkin olarak sorulan soruya örneklem grubunun %63’ü ‘5 yıldan az’ cevabını vermişlerdir. Bu oran da öğrencilerin önemli bir bölümünün yaşadıkları kente uyum sağlama aşamasında olduklarını göstermektedir. Örneklem grubunun %12’lik bir kısmı ise 20 yıldan fazla bir süredir öğrenim gördükleri kentte yaşadıklarını belirtmişlerdir. Örneklem grubunun yirmili yaşlardaki bireylerden oluştuğu göz önünde bulundurulduğunda, bu öğrencilerin hayatlarının tamamını o kentte yaşadıkları görülmektedir.

Kentsel yaşama ilişkin deneyimlerinin analiz edilmesinde önemli bir veriyi, öğrencilerin mekânsal anlamda kentlileşmelerinin ve kente uyum sağlamalarının ilk evresini oluşturan yaşam alanları yani kaldıkları yerler oluşturmaktadır. Yaşam alanları, öğrencilerin en özel ve en çok zamanlarını geçirdikleri yerler olduğundan, onların güvenlik durumlarının ve güven algılarının analiz edilmesi noktasında önemli bir veri sunmaktadır. Bu nedenle örneklem grubuna öğrenim gördükleri kentte nerede kaldıkları sorulmuştur.

Tablo 1. Yaşanılan Yer

| Yaşanılan Yer | Sayı | % |
|------------------------------|-------------|--------------|
| Yurtta | 929 | 46,4 |
| Ailesiyle | 653 | 32,6 |
| Arkadaşlarıyla birlikte evde | 206 | 10,3 |
| Apart dairede | 87 | 4,3 |
| Yalnız evde | 76 | 3,8 |
| Diğer | 41 | 2,1 |
| Belirtmekten kaçınan | 10 | 0,5 |
| Toplam | 2002 | 100,0 |

Tablo 1’de görüldüğü gibi öğrencilerin önemli bir oranı (%46,4) yurttan kalmaktadırlar. Örneklem grubunun yaklaşık üçte birinin (%32,6) ailesinin yanında yaşadığı görülmektedir. Bu oranlara bakıldığında, Türkiye’de üniversiteli kadın öğrencilerin suç açısından göreceli ‘güvenli’ olarak nitelendirilebilecek güvenli yurtlarda veya kendilerini güvende hissettikleri aileleri ile yaşadıkları görülmektedir. Arkadaşlarıyla birlikte evde kalanların oranı %10 iken, yalnız evde kalanların oranı sadece %3,8’dir. Bu veriler, Konya örneğinde 2016 yılında yapılan bir çalışmanın (Sipahi & Örselli, 2016) bulgularıyla da örtüşmektedir. Görüldüğü gibi, Türkiye’de üniversiteli kadın öğrencilerin önemli bir oranı güvenlik açısından daha az riskli alanlarda ve güvenli ortamlarda öğrenim hayatlarını sürdürmektedirler.

Tablo 2. Yaşanılan Yerin Tercih Edilme Nedeni

| Yaşanılan Yerin Tercih Edilme Nedeni | Sayı | Cevaplar İçindeki % | Katılımcılar İçindeki % |
|--|-------------|---------------------|-------------------------|
| Okula yakın olması | 445 | 18,5 | 22,2 |
| Maddi gücümün buraya yetmesi | 398 | 16,5 | 19,8 |
| Güvenli olması | 362 | 15,0 | 18,1 |
| Devlet yurdu olması | 279 | 11,6 | 13,9 |
| Konforlu/kullanışlı olması | 255 | 10,6 | 12,7 |
| Merkezi konumda bulunması | 205 | 8,5 | 10,2 |
| Her türlü ihtiyacımı yaşadığım yerde karşılama imkânının olması | 171 | 7,1 | 8,5 |
| Bulunduğu mahallenin temiz, düzenli ve bakımlı olması | 133 | 5,5 | 6,6 |
| Güzelliği | 65 | 2,7 | 3,2 |
| Akrabalarımın bu civarda oturması | 26 | 1,1 | 1,2 |
| Tanıdıklarımın bu civarda oturması | 26 | 1,1 | 1,2 |
| Evin aileme ait olması | 15 | 0,6 | 0,7 |
| Kendim gibi öğrenci olan kardeşimin benden önce burada kalıyor olması. Ona katıldım. | 12 | 0,5 | 0,5 |
| Komşuluk ilişkilerinin iyi olması | 7 | 0,3 | 0,3 |
| Diğer | 12 | 0,5 | 0,5 |
| Toplam | 2411 | 100,0 | 119,6 |

Not: Katılımcılar birden fazla seçenek işaretleyebilmişlerdir.

Katılımcıların kent yaşamına ilişkin deneyimleri analiz edilirken, hangi ölçütün yaşam yeri seçimlerinde belirleyici olduğu konusunun da önemli bir veri olduğu düşünülmektedir. Bu bağlamda, katılımcılara ‘Kaldığınız yeri neden tercih ettiniz?’ sorusu yöneltilmiş olup, kendilerine birden fazla cevap verme olanağı sağlanmıştır. Kalınan yer tercihi ile ilgili olarak 15 farklı nedenin belirtildiği soruya 2411 farklı cevap verilmiştir. Tablo 2’de görüldüğü gibi, cevapların önemli bir oranını (%18,5) ‘kaldığım yerin okula yakın olması’ yanıtı oluşturmuştur. Öğrencilerin yer seçiminde beklenildiği üzere okula yakınlık öncelikli tercih nedenidir. Diğer taraftan, maddi gücü orada kalmaya elverdiği için (%16,5) yaşadığı yeri tercih ettiğini belirtenlerin oranı da cevaplar içinde ikinci sıradadır. On beş yer seçme nedeni içinde üçüncü sırayı da güvenlik oluşturmaktadır. 362 üniversiteli kadın öğrenci kaldığı yeri tercih etme nedeninin güvenlik olduğunu belirtmiştir. Görüldüğü gibi yaşadığı yerin güvenli olması üniversiteli kadın öğrenciler açısından kalacak yer seçiminde önemli bir tercih sebebidir.

Üniversiteli kadın öğrencilerin kent yaşamına ilişkin deneyimlerinin analiz edilmesinde hiç kuşkusuz içinde yaşadıkları kenti neden tercih ettikleri sorusu da belirleyicidir. Üniversite tercihi yapılırken, öğrenciler ve aileleri eğitim kalitesi ve olanaklarının dışında başka faktörleri de göz önünde bulundururlar. Öğrenim süresi boyunca edinilen izlenimler, kurulan ilişkiler, iş, evlilik gibi bağların kurulması, öğrenim görülen kentte ‘kalıcı’ olma olasılığını da bünyesinde barındırmaktadır. Kentin tercih edilme nedenleri değişkenlik göstermekle birlikte, kentin güvenli olmasının da önemli tercih nedenlerinden biri olduğu ifade edilebilir. Bu noktadan hareketle öğrencilere yaşamak ve okumak için neden öğrenim gördükleri kenti tercih ettikleri sorulmuş ve birden fazla tercih nedeni olabileceği göz önünde bulundurulurken, kendilerine çoklu cevap verme olanağı tanınmıştır.

Tablo 3. Yaşanılan Kenti Tercih Neden(ler)i

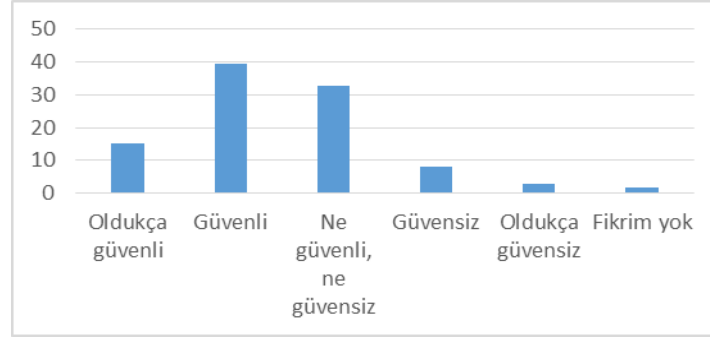
| Yaşanılan Kenti Tercih Neden(ler)i | Sayı | Cevaplar İçindeki % | Katılımcılar İçindeki % |
|--|-------------|---------------------|-------------------------|
| Kentteki üniversitenin eğitiminin iyi olması | 757 | 24,0 | 37,8 |
| Puanının kentteki bölümü kazanmaya yetmesi | 626 | 20,0 | 31,3 |
| Ailesinin kentte yaşaması | 526 | 16,8 | 26,3 |
| Kentin güzel olması | 280 | 9,0 | 14,0 |
| Sosyal olanakların fazla olması | 273 | 8,7 | 13,6 |
| Ailesi ile yaşadığı yere yakın bir kent olması | 246 | 7,8 | 12,3 |
| Ailesinin yaşadığı kentte okumasını istemesi | 140 | 4,5 | 7,0 |
| Güvenli bir kent olması | 116 | 3,7 | 5,8 |
| Akrabalarının yaşadığı kentte olması | 100 | 3,2 | 5,0 |
| Ucuz bir öğrenci kenti olması | 55 | 1,7 | 2,7 |
| Diğer | 18 | 0,6 | 0,9 |
| Toplam | 3137 | 100,0 | 156,7 |

Not: Katılımcılar birden fazla seçenek işaretleyebilmişlerdir.

Tablo 3’te görüldüğü gibi, öğrenciler 3137 farklı cevap vermişlerdir. Cevaplar, katılımcılar içindeki yüzde üzerinden ele alındığında; öncelikli tercih nedenlerinin kentteki üniversitelerin eğitiminin iyi olması (%37,8) ve puanının o kentteki bölümü kazanmaya yetmesi (%31,3) olduğu görülmektedir. Yine katılımcıların yaklaşık dörtte birlik bir oranı (%26,3) ailesinin o kentte yaşıyor olması nedeniyle okuduğu üniversiteyi tercih ettiğini dile getirmiştir. Türkiye gibi ataerkil toplum yapısının büyük ölçüde sürdürüldüğü toplumlarda özellikle kadınların yaşadıkları kentten farklı bir kente gönderme eğilimi olan ailelerin sayısının fazla olduğu varsayımı göz önünde bulundurulduğunda bu oranın pek de yüksek olmadığı çıkarımında bulunmak olanaklıdır. Buna karşın, kenti güvenli olduğu için tercih ettiklerini belirtenlerin oranı ise yalnızca %5,8’dir.

Yaşanılan yerin güvenliğine ilişkin algı

Kişinin öncelikle yaşadığı yer, gündelik hayatta en fazla zamanını geçirdiği yerdir. Kişi, yaşadığı yerde kendini güvende hisseder, zor zamanlarda oraya sığınır. Bu durum öğrenciler için de aynıdır. Zorluklarla baş etme, sıkıntılardan kaçış adacağı olarak yaşam alanı güvenliği kuşkusuz kent güvenliği çalışmalarında en öncelikli konudur. Bilindiği gibi, kent güvenliği bireyin ve hanenin güvenliğiyle başlar. Bu nedenle katılımcılara ‘Yaşadığınız yerde (yalnızken) kendinizi güvende hisseder misiniz?’ sorusu yöneltilmiştir.

Grafik 1. Yaşanılan Yerde (Yalnızken) Kendini Güvende Hissetme Durumu

Grafikte 1’de görüldüğü gibi, beşli Likert ölçeğiyle formüle edilen soruya katılımcıların %39,6’sı *güvenli*, %15’i de yaşadıkları *oldukça güvenli* cevabını vermişlerdir. Esasen bu oranlar yüksek gibi görünse de, yaklaşık her üç öğrenciden birinin “*ne güvenli ne güvensiz*” cevabını vermesi ve güvenliği noktasında belirsizlik hissetmesi anlamına gelmektedir.

TÜİK’in (2020, s. 54) güncel Yaşam Memnuniyeti Araştırması’na göre kadınların kendi evinde yalnızken güvende hissetme durumları erkeklere göre daha düşük düzeydedir. Erkeklerin %27’si ‘çok güvenli’ cevabını verirken, kadınlarda bu oran %19,3’tür. Bu oran üniversiteli kadın öğrencilerin yanıtlarıyla örtüşmektedir. Ünal Reşitoğlu’nun (2017: 48) çalışmasına göre kadınların en fazla mağduriyet yaşadıkları yer evleri olduğundan kadınların erkeklere göre güvende hissetme oranlarının düşük olması da bu bağlamda beklenen bir bulgudur. Buna karşın, yaşadığı yeri yalnızken ‘güvenli’ olarak nitelendiren öğrencilerin oranı TÜİK verilerinin altında kalmıştır. Buna göre kadınlar %59 oranında ‘güvenli’ cevabını vermiştir. Diğer bir anlatımla üniversiteli kadın öğrencilerin yaşadıkları yerde yalnızken kendilerini güvende hissetme oranları tüm kadınların güvende hissetme oranlarından daha düşüktür.

Katılımcılara yaşadıkları yerde güvenliklerini sağlamak amacıyla herhangi bir tedbir alıp almadıkları da sorulmuştur. Bu soruya her üç katılımcıdan biri ‘tedbir alıyorum’ cevabını verirken, ‘tedbir almıyorum’ diyenlerin oranı da buna yakındır. Ancak belirgin bir oranda katılımcının (%28) fikir beyan etmemiş olması ilginç bir bulgudur. Öğrencilerin fikir beyan etmemeleri ve görüştükleri kişilere bu tür bir bilgiyi vermekten kaçınmaları ise öngörülebilecek bir durumdur.

Katılımcıların yaşadıkları yerlerin içinde konumlandığı semt, mahalle ve komşuluk ilişkileri de güvenlik algılarını etkilemektedir. Sözelimi mahallenin temiz, düzenli görünmesi, mahalle sakinlerinin kavgadan, gürültüden, sataşmalardan uzak durması, iyi komşuluk ilişkileri, insanların birbirlerini az da olsa tanıyor olmaları, yardıma ihtiyacı olan bir kişiye yardım etmeleri gibi fiziksel ve davranışsal durumlar, güvenlik duygusu üzerinde olumlu etkilere neden olurlar. Bu durum, özellikle öğrenciler açısından önemlidir. Bir bölümü evinden, yurdundan ayrı bir yaşam sürerken, insanlara güvenmek, başı sıkıştığında tutulacak bir yardım eli bulabilmek, ‘sahipsiz’ olma duygusuna karşı (ki bu da toplumsal cinsiyet algısı bağlamında öğrenilen bir duygudur) korunup kollanacağı bir ortamda olmak gibi psikolojik durumlar, güçlü sosyal kontrolün ve dayanışma ağlarının olduğu bir toplumsal yapı, güvenlik duygusunu artırmaktadır. Bu nedenle, katılımcılara güven algısı odağında oturdukları mahalle ve komşuluk ilişkilerine dair sorular yöneltilmiştir.

Bu sorulardan ilki, yaşadıkları yerde komşularını tanıyıp tanımadıkları, tanıyorlarsa ne kadarını tanıdıkları ile ilgilidir. Soruya verilen cevaplarla üniversiteli kadın öğrencilerin yaşadıkları yerlerde komşularını tanımama, onlarla ilişki kurmama durumunun daha yaygın olduğu görülmüştür. Komşularının ‘tamamını tanıdığını’ belirten katılımcıların oranı yalnızca %7 olup, ‘çoğunlukla tanıdığını’ ifade edenlerin oranı %36,2’dir. ‘Sadece birkaçını’ tanıdığını belirtenler en yüksek oranda (%47,5) olup, ‘hiç tanımam’ diyenlerin oranı ise %9,3’tür. ‘Tanıdık ortamlar’ güvenlik duygusunu artıran, buna karşın risk algısını önemli ölçüde azaltan bir etkidir. Ancak, bu ortamlar, aynı zamanda güçlü sosyal kontrolü sağlamakta birlikte mahalle baskısını da artırmaktadır.

Görüldüğü gibi öğrenciler -görel olarak güvenli yerlerde yaşasalar da- tam anlamıyla kendilerini güvende hissetmemekte ve güvenliklerini sağlamak amacıyla tedbir önlemlerine başvurumaktadırlar. Bununla birlikte incinebilirlik duygularını azaltma ve hiç değilse psikolojik destek hissetme noktasında komşularını tanımanın önemine binaen yöneltilen soruya en azından birkaç kişiyi tanıma biçiminde verilen cevap, onların yaşadıkları yere ilişkin güvenlik algısı üzerinde olumlu etki yapma potansiyelini bünyesinde barındırmaktadır.

Kent güvenliğine ilişkin algı

Suç korkularının analiz edilmesi için üniversiteli kadın öğrencilerin kent güvenliğine ilişkin algılarının ölçülmesi önemlidir. Çünkü suç korkusunun en yoğun hissedildiği yer olan kentsel alanın güvenliğine ilişkin olumlu algı, korkunun düzeyini azaltma potansiyeline de sahiptir. Bu gerçeklikten hareketle, çalışmanın bu bölümünde üniversiteli kadın öğrencilerin kentsel güvenliğe ilişkin algıları ölçülmektedir.

Konuyla ilgili yazın incelendiğinde, kendini gece ve/veya gündüz vakti güvende hissetmeye yönelik algının ölçülmesine ilişkin bir soruya, gerçekleştirilen araştırmaların büyük bir bölümünde yer verildiği görülmektedir (Ferraro, 1995; Hale, 1996; Le Roux, 2003; Fisher & Sloan, 2003; Badenbaugh; 2003; Meyer & Post, 2006; Gökulu, 2011; Uludağ & Dolu, 2013; Kul, 2013; Sipahi ve Örselli, 2016; Sipahi ve Şengün, 2017). Bunun nedeni yaşanan çevrenin, güvenlik algısını biçimlendirici özelliğidir. Öte yandan, kent içi hareketlilik gündelik yaşam pratikleri açısından önemlidir ve kentsel güvenlik algısı bağlamında da önemli bir belirleyicidir. Bu nedenle katılımcıların ‘yaşadıkları kenti gündüz vakti dışarı çıkmak için ne kadar güvenli bulduklarına’ yönelik olarak yöneltilen soruya öğrencilerin büyük bir bölümü (%61,9) ‘güvenli’ cevabını vermiştir. Katılımcıların önemli bir oranı (%28,7) da öğrenim gördükleri kenti ‘ne güvenli ne de güvensiz’ olarak değerlendirmektedirler. Örneklem grubunun yalnızca %9,5’i kenti gündüz vakti dışarı çıkmak için ‘güvensiz’ olarak algılamaktadır. Bu veriler, kentin gündüz vakti öğrenciler açısından göreceli olarak güvenli olarak değerlendirildiğini göstermektedir.

Ancak yaşanan kentte gece vakti hissedilen güvenlik algısı belirgin biçimde azalmaktadır. Katılımcıların önemli bir bölümü (%36,8) kenti gece dışarı çıkmak için ‘güvensiz’ bulunduğunu dile getirmiştir. Ancak ‘ne güvenli ne güvensiz’ diyenlerin oranı (%40,5) da oldukça yüksektir. Bu da bize öğrencilerin aslında gece dışarı çıkma konusunda çekimser oldukları izlenimini vermektedir. Buna karşın, yaşadıkları kenti gece ‘güvenli’ bulanların oranı % 20,4 iken, ‘çok güvenli’ cevabını verenlerin oranı sadece %2,3’tür. Bu oranlar, beklenildiği gibi gece vakti gündüz vaktine göre katılımcıların kendilerini kentte güvende hissetmediklerini göstermektedir.

Katılımcıların kent güvenliğine ilişkin algılarını belirlemeye yönelik olarak yöneltilen diğer bir soru da 'Bu kentte bir yerden başka bir yere giderken tedirgin olur musunuz? Tedirgin oluyorsanız sizi en çok hangi yer/yerler tedirgin eder?' sorusudur. Bu soruda sekiz farklı kentsel alan belirtilmiş ve bir de alternatif bir yer belirtilme olasılığı dahilinde 'diğer' seçeneği eklenmiştir. Öğrencilere çoklu cevap verme tercihi sunulan bu soruya 3626 farklı yanıt verilmiştir.

Tablo 4. Yaşanılan Kentte Bir Yerden Başka Bir Yere Giderken Tedirgin Olma/Olmama Durumu veya Tedirgin Olunan Yerler

| Tedirgin Olunan Yerler | Sayı* | Cevaplar İçindeki % | Katılımcılar İçindeki % |
|--|-------------|---------------------|-------------------------|
| Tenha Yerler | 1312 | 36,2 | 65,5 |
| Karanlık | 634 | 17,5 | 31,6 |
| Etnik olarak benden farklı kişilerin yaşadığı yerler | 356 | 9,8 | 17,7 |
| Aşırı kalabalık | 339 | 9,3 | 16,9 |
| Sokak hayvanlarının yoğun olduğu yerler | 308 | 8,5 | 15,8 |
| Alt/üst geçitler | 306 | 8,4 | 15,3 |
| Toplu ulaşım araçları | 236 | 6,5 | 11,7 |
| Hiçbir yerde tedirgin olmam | 126 | 3,5 | 6,3 |
| Diğer | 9 | 0,3 | 0,4 |
| Toplam | 3626 | 100,0 | 181,2 |

Not: Katılımcılar birden fazla seçenek işaretleyebilmişlerdir.

Tabloda görüldüğü gibi kadın öğrencilerin yalnızca %6,3'ü 'hiçbir yerde tedirgin olmam' cevabını vermiştir. Bu da öğrencilerin çok yüksek bir oranda öğrenim gördükleri kentte güvensiz hissetmelerinin bir göstergesidir. Örneklem grubunun %65,5'i تنها yerlerde tedirgin olduğunu belirtmiştir. Yine, katılımcıların %31,6'sı karanlıkta, %17,7'si ise etnik olarak kendisinden farklı kişilerin yaşadığı yerlerde cevabını vermiştir. Bu oranda dikkat çeken bir diğer husus da Türkiye kentlerinde yapılan Sipahi'nin (2016) alan araştırmasındaki oranla örtüşüyor oluşudur. En az tedirgin olunan yer olarak, toplu ulaşım araçları (%11,7) belirtilmiştir.

Konuya ilişkin olarak, Gaziantep örneğinde kadınlarla görüşülerek yapılan bir çalışmanın (Sipahi & Özsoy, 2015) bulguları da bu oranları destekler niteliktedir. Anılan çalışmaya göre, kent içi hareketlilikleri sırasında kadınların güvensiz hissetmelerine özellikle karanlık (%47,5) ve تنها saatler (%46,9) neden olmaktadır. Bu nedenle de çalışma, kadınların kendilerini güvende hissetmelerini sağlayacak yerel hizmetlere ihtiyaç duyulduğuna dikkat çekmektedir. Bu bağlamda, aydınlatmaların artırılması, toplu ulaşım araçlarının kadınları gidecekleri yere en yakın mesafede bırakacak şekilde organize edilmesi ve acil durum butonlarının kentin çeşitli yerlerine konumlandırılması gibi basit çözümlerle kadınların güvende hissetmeleri sağlanabilir (Sipahi & Özsoy, 2015, s. 225; Özsoy & Sipahi, 2016, s. 63).

Görüldüğü gibi kent içi ulaşım bir güvenlik sorunu olarak kadınların ortak problemlerinden biridir. Bu nedenle çalışmada üniversiteli kadın öğrencilerin kent güvenliği algısının değerlendirilmesinde ulaşım güvenliği üzerinde durulmuştur.

Öğrenciler genel olarak okula yakın yer seçmelerine karşın, kentler büyüdükçe okula yakın yer bulmak güçleşmektedir. Benzer biçimde ailelerinin yanında okuyanlar ya da

kentteki öğrenciye yönelik barınma olanaklarının kısıtlılığı gibi durumlar da ulaşım konusunda öğrencilerin sıkıntı yaşamasına zemin hazırlamaktadır. Gündelik yaşam pratiklerinde öğrenciler çeşitli aktiviteleri için de sıklıkla ulaşım süreci içinde yer almaktadırlar. Bu noktada ‘kent içi ulaşım acaba öğrenciler tarafından güvenli olarak algılanıyor mu?’ sorusu akla gelmektedir. Bu soruya öğrencilerin en sık kullandıkları ulaşım aracı olarak toplu ulaşım araçları bağlamında yanıt aranmıştır.

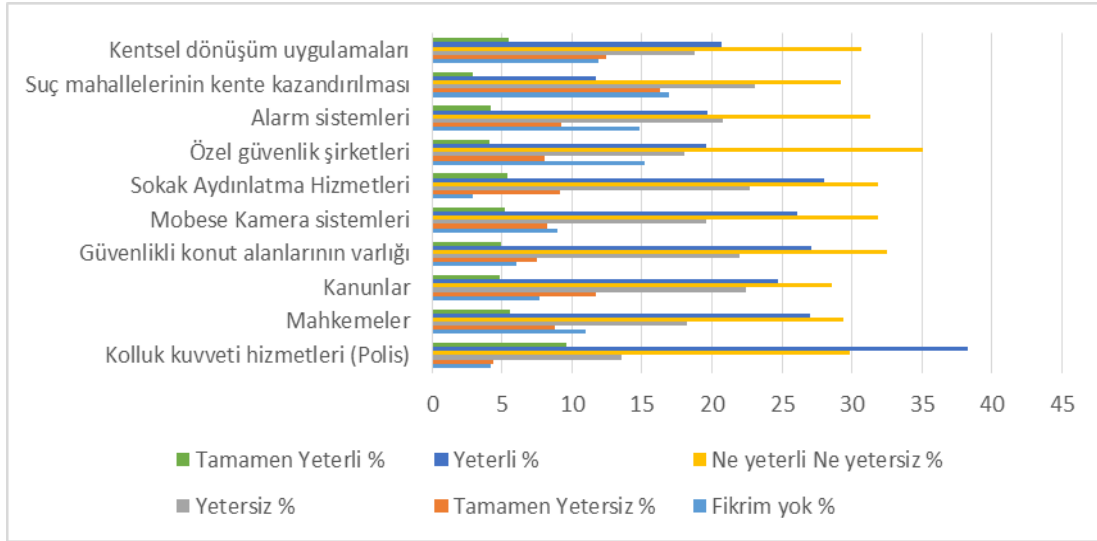
Öğrencilerin toplu taşımaya ilişkin güvenlik algılarını ölçmeye yönelik olarak yöneltilen sorulardan ilki; ‘gece/akşam saatlerinde toplu ulaşım araçlarını kullanırken tedirginlik yaşıyor musunuz?’ sorusudur. Bu soruya katılımcıların %45’i ‘bazen’, %31,5’i ise ‘evet’ cevabını vermiştir. Görüldüğü üzere her dört kadın öğrenciden üçü gece/akşam saatlerinde toplu ulaşım araçlarına binmeyi güvenli bulmamaktadırlar. Katılımcıların %5,3’ü ise gece/akşam saatlerinde toplu ulaşımı hiç kullanmadıklarını belirtmişlerdir.

Bilindiği gibi öğrencilerin en çok kullandığı ulaşım araçları otobüs, tramvay, metro, dolmuş, vapur gibi toplu taşıma araçlarıdır. Üniversiteli kadın öğrenciler, bu araçların kullanımı sırasında çeşitli sıkıntılar yaşamakta, zaman zaman tacize de uğramaktadırlar. Esasen toplu ulaşım araçlarında en fazla tacize uğrayan ve bu konuda en incinebilir olanlar da kadın öğrencilerdir. 2015 yılında yaşanan Özgecan Arslan’ın toplu ulaşım aracının şoförü tarafından cinsel saldırıya uğraması ve öldürülmesi olayı, tüm öğrencilerin bu konudaki güvensizlik algılarını belirgin bir biçimde etkilemiştir.

Geniş ve Köse-Akkirman’ın (2020, s. 26) 2016-2017’de Aydın örneğinde gerçekleştirdikleri alan araştırmasının bulguları da toplu ulaşımında kadın memnuniyetsizliğini gözler önüne sermektedir. Buna göre kadınların en fazla yakındıkları konular; dolmuş ve otobüslerin çok kalabalık olması, erkeklerin rahatsız edici sözleri ve davranışları ve şoförlerin kaba ve saygısız olmasıdır. Ayrıca kadınların önemli bir bölümü (her beş kadından biri) toplu ulaşım araçlarının güvenli olmadığını, cinsel istismar, taciz, fiziksel ya da sözlü şiddet gibi olaylara tanık olduklarını veya maruz kaldıklarını belirtmişlerdir.

Üniversiteli kadın öğrencilerin suç korkularını etkileyen belirleyicilerden biri de kentsel güvenliğin sağlanmasına yönelik olarak kamu kurumlarının sundukları hizmetlere ilişkin algılarıdır. Üniversiteli kadın öğrencilerin suça karşı yeterli önlem alınmadığını düşünme eğiliminde olmalarını test etmeye yönelik olarak güvenlik hizmetlerinin yeterliliği sorgulanmıştır.

Kentsel güvenliğe yönelik algıyı biçimlendiren güvenlikle ilgili hizmetler bağlamında yapılandırılan soruda, kentsel dönüşüm hizmetlerinden kolluk güçlerinin faaliyetlerine değin 10 farklı faktör belirlenmiş ve örneklem grubuna öğrenim görmekte oldukları kentte sunulan güvenliğe ilişkin çeşitli hizmetlerin yeterliliğini değerlendirmeleri istenmiştir. Verilen cevaplar, beşli Likert ölçeği ile formüle edilmiştir.

Grafik 2. Kentsel Güvenlik Hizmetlerini Yeterli/Yetersiz Bulma Durumu

Grafik 2 incelendiğinde en belirgin bulgu, kolluk hizmetlerinin yeterli bulunmuş olmasıdır. Her iki katılımcıdan biri emniyet güçlerinin hizmetlerini yeterli bulduğunu dile getirmiştir. Bu bulgu, üniversiteli kadın öğrencilerin polise güven duyduğunun da göstergesidir.

Mekânsal düzenlemeler bağlamında konu ele alındığında tablo biraz daha değişmekte ve -yaşadıkları kente göre değişkenlik göstermekle birlikte- öğrencilerin %33,4'ünün sokak aydınlatmalarının yeterli olduğunu düşündüğü görülmektedir. Benzer bir oran da %32,6'sı mahkemelerin yeterliliği konusundaki görüşlerdir.

Öte yandan, suç mahallelerinin rehabilite edilerek kente kazandırılması konusunda öğrenciler arasında belirgin (%39,4) bir memnuniyetsizlik göze çarpmaktadır. Yine kanunların yeterli olmadığını (%34,1) düşünenlerin oranı da diğer hizmetlerle kıyaslandığında yüksek görünmektedir.

Yine, grafik incelendiğinde, on farklı hizmet/uygulama bağlamında en belirgin cevabın 'ne yeterli ne yetersiz' olduğu görülmektedir. Örneklem grubu içinde yaklaşık her üç katılımcıdan biri bu cevabı vermiştir. Özellikle, güvenlikli konut alanlarının varlığı, özel güvenlik şirketlerinin sağladığı güvenlik hizmetleri, kamera ve aydınlatma sistemlerinin yeterliliği konusunda 'ne yeterli ne yetersiz' cevabı verilmiştir.

Grafik 2 genel olarak değerlendirildiğinde, öğrencilerin belirgin biçimde ayrıştığı, güvenliğe ilişkin hizmetleri 'yeterli' bulanların, 'yetersiz' olarak değerlendirenlerin ve 'ne yeterli ne yetersiz' cevabını verenlerin yakın oranlarda olduğu görülmektedir. Bu bağlamda hizmetlerin yeterliliği konusundaki bir muğlaklığın var olduğu ve öğrencilerin suça karşı yeterli önlem alınmadığını düşünme eğiliminde oldukları ifade edilebilir.

Suç korkusunun analizi

Çalışmanın önceki bölümlerinde kentsel, fiziksel ve toplumsal çevrenin öğrencilerin incinebilirliği üzerindeki etkileri değerlendirilmiştir. Bu bölümde ise, öğrencilerin doğrudan risk algılarının ve suç korku düzeylerinin belirlenmesine yönelik sorulara yer verilmektedir.

Bu sorulardan ilki katılımcıların hangi suçtan ne kadar korktuklarını değerlendirdikleri 'Aşağıda yazılı olan her bir suç olayından, ne kadar çekindiğinizi,

korktuğunuzu ya da kaygılandığınızı belirtiniz’ biçimindeki 5’li Likert ölçeğine göre formüle edilmiş sorudur. Mevcut suç korkusu araştırmalarında bu yöntemden sıklıkla yararlanılmaktadır. Kimi çalışmalarda tek bir suç üzerinden (örneğin kapkaç) 5’li (Ferraro, 1995; Kul, 2013) ya da 10’lu (Uludağ & Dolu, 2013) bir ölçek kurgulanmış, kimi çalışmalarda da -bu çalışmada yapıldığı gibi- tek tek suç türleri sıralanarak, bir suç korku düzeyi belirlenmeye çalışılmıştır. Aytaç, Derdiman, Baştürk & Öngen-Bilir (2015) de Bursa kentinde gerçekleştirdikleri alan araştırmasında, suçları ‘mala karşı işlenen suçun mağduru olmak’, ‘şiddet suçu mağduru olmak’, ‘aracına zarar verilmesinden korkmak’ ve ‘yakınlarına zarar verilmesinden korkmak’ biçiminde sınıflandırarak, analiz etmişlerdir.

Tablo 5. Örneklem Grubunun Suç Korkusu Endeksi

| Suçlar | Ortalama | Katılım Düzeyi |
|--|-------------|----------------|
| Cinsel saldırıya uğramak | 4,47 | 89,4 |
| Fiziksel saldırıya uğramak | 4,27 | 85,4 |
| Terör saldırısına uğramak | 4,21 | 84,2 |
| Silahlı saldırıya uğramak | 4,18 | 83,6 |
| Gaspa/kapkaçta uğramak | 4,14 | 82,9 |
| Kaçırılmak | 4,12 | 82,4 |
| Hırsızların eve/yaşadığı yere girmesi | 4,09 | 81,8 |
| Öldürülmek | 3,95 | 79,0 |
| Eve/yaşadığı yere zarar verilmesi | 3,81 | 76,2 |
| Sözlü saldırıya/sözlü tacize uğramak | 3,78 | 75,6 |
| Sahteciler tarafından dolandırılmak | 3,74 | 74,8 |
| Araba hırsızlığı | 3,73 | 74,6 |
| Tehdit/hakaret edilmek | 3,67 | 73,4 |
| Okulda çıkan bir olayda arada kalmak | 3,31 | 66,2 |
| Okulda herhangi bir eşyasının çalınması | 3,30 | 66,0 |
| Okulda bazı grup/öğrencilerin baskılarına maruz kalmak | 3,12 | 62,5 |
| Suç Korkusu Endeksi | 3,86 | 77,3 |

Not: Tabloda yer alan suçlar, genel katılım düzeyine göre sıralanmıştır. Ölçekte ‘hiç korkmam’ cevabı için 1, ‘korkmam’ cevabı için 2, ‘biraz korkarım’cevabı için 3, ‘korkarım’ cevabı için 4 ve ‘çok korkarım’ cevabı için 5 puan değeri verilerek, ortalama değerler hesaplanmıştır.

Üniversiteli kadınların suç korku düzeylerinin belirlenmesine yönelik olarak oluşturulan ölçekle, gündelik hayatta karşılaşılma olasılıkları olan on altı farklı suç türü belirlenerek, bu suçlarla ilgili kaygı düzeyleri veya bu suçlardan ne kadar korktukları belirlenmeye çalışılmıştır. Bu ölçek yardımıyla bir suç korkusu endeksi belirlenmiştir. Endeks belirlenirken, üniversiteli kadın öğrencilerin ölçekte belirtilen suç türlerine ilişkin verdikleri cevapların, ortalama değerleri hesaplamaya dahil edilmiştir.

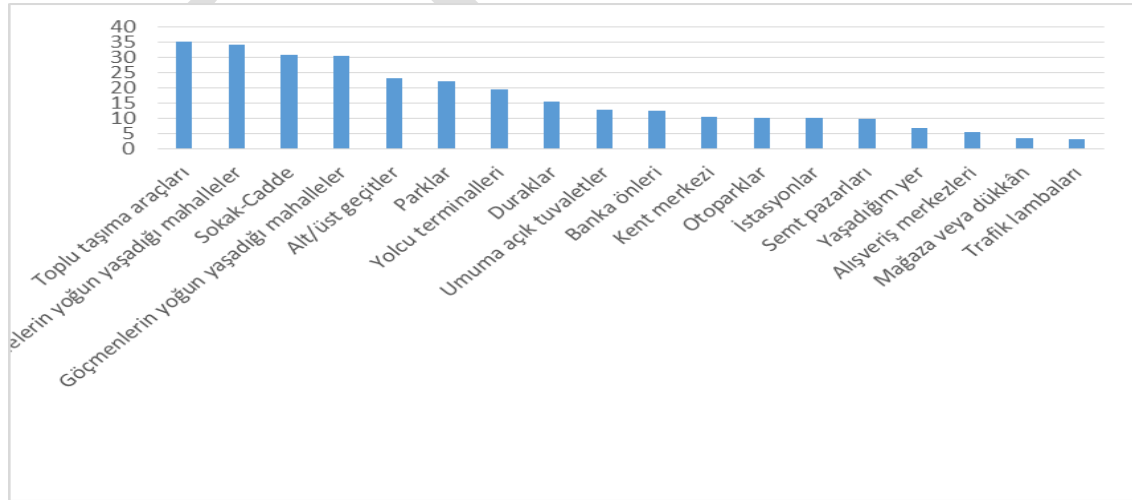
Verilen cevaplar doğrultusunda, öğrencilerin suç korkusu endeksi 3,86 ortalama puan olarak tespit edilmiştir. Bu sonuç katılımcıların Tablo 5’te görülen suç türlerinden %77,3 oranında korktuklarını göstermektedir. Endeks dikkate alındığında, korku düzeyinin ‘korkarım’ cevabına (4 olarak kabul edildiğinde) yakın olduğu görülmektedir. Bu da bize üniversiteli kadın öğrenciler arasında yaygın bir suç korkusu bulunduğunu göstermektedir.

Tablo 5'e göre, örneklem grubunun en fazla maruz kalmaktan korktuğu suç cinsel saldırıya uğramaktır. Bu suçu fiziksel saldırıya uğramak ve terör korkusu takip etmektedir. Bu sıralama Şengün ve Sipahi'nin (2017, s. 16) Bayburt örneğinde yapmış oldukları çalışmada da aynı sıralama ile tespit edilmiştir. Anılan çalışmada suç korkusu endeksi 3,84'tür. Kadınların korkulu rüyası olan cinsel saldırıya uğrama korkusunun başı çekmesi beklenen bir bulgudur. İkinci sıradaki fiziksel saldırı, cinsel saldırıya uğrama korkusuna eşlik eden ve ondan bağımsız düşünülemez bir suç olduğundan beklenen bir biçimde ikinci sırayı almıştır. Buna karşın suç korkusu çalışmalarında başı çeken öldürülme korkusunun sekizinci sırada olması dikkate değer bir bulgudur.

Ünal-Reşitoğlu (2017, s. 49) da Ankara örneğinde gerçekleştirdiği çalışmasında %70 oranında kadının cinsel saldırıya uğrama korkusu taşıdığı bulgulamıştır. Çalışmada kadınların en fazla (%90) hırsızlıktan korktuğu görülmüştür. Ancak hırsızlığın beraberinde tecavüze uğrama olasılığını getirdiğinin de korku düzeyi sorgulanırken göz ardı edilmemesi gerektiği çalışmada belirtilmiştir.

Suçta maruz kalma risk algısı, kentteki farklı mekânlara göre değişkenlik göstermektedir. Yani kentin her yeri riskli/risksiz değildir. Bu durum hemen her kent için geçerlidir. Kimi mahalleler, suç mahalleleri olarak anılmakta, ya da kimi yerler aşırı kalabalık olduğu için güvensizlik algısı oluşmasına neden olmaktadır. Bu nedenle katılımcıların genel olarak riskli olarak algıladıkları yerlerin hangileri olduğunu belirlemeye yönelik olarak, 'Sizce suça maruz kalma riskiniz nerelerde fazladır?' sorusu yöneltilmiştir. Üniversiteli kadın öğrenciler bazı yerleri riskli olarak değerlendirmişler, hatta korktukları için hiç girmek istemeyecekleri mahalleler/yerler olduğunu özellikle belirtmişlerdir. Bunun nedeni o bölgelerde suça maruz kalma risk algısının yüksek olmasıdır.

Grafik 3. Suça Maruz Kalma Risk Algısının Yüksek Olduğu Kentsel Alanlar



Not: Katılımcılar birden fazla seçeneği işaretleyebilmişlerdir.

On sekiz farklı kentsel mekân belirtilerek kurgulanan soruya verilen cevaplar doğrultusunda oluşturulan Grafik 3'e göre, öğrenciler tarafından en riskli bulunan kentsel mekânlar 705 kişi ile toplu taşıma araçları ve 685 kişi ile Romanların yoğun olarak yaşadığı mahaller olarak belirtilmiştir. Yine sokaklar ve caddeler (628 kişi) ile göçmenlerin yoğun olarak yaşadığı mahalleler (609 kişi) öğrencilerin zaman zaman tedirginlik hissettikleri kentsel mekânlar olarak dile getirilmiştir.

Sokaklar, kentlerde en fazla kullanılan kamusal alanların başında gelmektedir. Bu nedenle sokakların güvenliğine ilişkin Grafik 3’te görülen olumsuz algı, esasen Türkiye kentlerine ilişkin risk algısının ulaştığı boyutları göstermesi açısından anlamlıdır. ‘Sokaksız bir kent’ten söz edilemeyeceği gerçeğinden hareketle, kent sakinlerinin kendilerini güvende hissetmeleri gereken sokakların, en güvensiz yerler olarak algılanıyor olması düşündürücüdür (Sipahi, 2016). Özellikle kadın öğrencilerin sıklıkla kullanmak durumunda oldukları sokaklar, caddeler ve toplu ulaşım araçlarının %66,1 oranında ‘güvenliksiz’ olarak algılanması söz konusudur. Sözü edilen yerlerin daha güvenli hale getirilmesi gerekliliği belirgindir. Bu noktada yerel yönetimlerin ve kolluk kuvvetlerinin gerekli tedbirleri ivedilikle almaları önemlidir.

Örneklem grubu tarafından en az riskli olarak değerlendirilen kentsel mekânlar ise trafik lambaları (60 kişi) ve mağaza/dükkanlardır (71 kişi). Trafik lambaları ve mağazalarda sıklıkla kameraların yerleştirilmiş olmasının bu mekânların daha az riskli algılanmasında etkisi olduğu düşünülmektedir.

Görüldüğü gibi, kentsel mekânların kullanımı sırasında yaşanan tedirginlik ve korku hissi, kent sakinlerinin gündelik yaşamlarını zora sokabilmekte, onları kısıtlayabilmekte hatta bazı durumlarda kendilerini kentten ve toplumdan yalıtılmalarına neden olabilmektedir. Özellikle incinebilirlikleri yüksek kadın öğrenciler için bu durumun hissedilir biçimde geçerli olduğu söylenebilir. Ancak, suç korkusunun ‘olumlu’ bir yanı, ‘tedbirli davranmak yoluyla suçtan korunma’yı sağlamasıdır. Bu nedenle, örneklem grubuna kentte güvenliğini sağlamak için tedbir alıp almadığını, alıyorsa suçtan korunma yöntemlerinin neler olduğunu öğrenmeye yönelik olarak; ‘Yaşadığınız kentte, maruz kalmaktan çekindiğiniz suça karşı ne tür tedbirler alıyorsunuz?’ sorusu sorulmuştur.

Tablo 6. Güvenliğini Sağlamak Tedbir Alıp Almadığı ve Suçtan Korunma Yöntemleri

| Alınan Tedbirler | Sayı | Cevaplar İçindeki % | Katılımcılar İçindeki % |
|---|-------------|---------------------|-------------------------|
| Çok tenha yerlere gitmem | 832 | 32,9 | 41,6 |
| Çantamı yanımdan ayırmam | 441 | 17,4 | 22,0 |
| Yanımda biber gazı taşıyorum | 266 | 10,5 | 13,3 |
| Gece dışarı çıkmam | 249 | 9,9 | 12,4 |
| Gece sokakta yürümem | 173 | 6,8 | 8,6 |
| Çok kalabalık yerlere gitmem | 172 | 6,8 | 8,6 |
| Yanımda kesici alet (çakı, bıçak vb.) taşıyorum | 108 | 4,3 | 5,4 |
| Savunma sporlarını öğrendim/öğreniyorum | 94 | 3,7 | 4,7 |
| Cep telefonuyla konuşarak yürümem | 83 | 3,3 | 4,1 |
| Mücevher takıp dışarı çıkmam | 62 | 2,4 | 3,1 |
| Arabamda sopa bulundururum | 32 | 1,3 | 1,6 |
| Diğer | 19 | 0,7 | 0,9 |
| Toplam | 2531 | 100,0 | 126,3 |

Not: Katılımcılar birden fazla seçeneği işaretleyebilmişlerdir.

Tablo 6’da görüldüğü gibi, öğrencilerin önemli bir oranının (%41,6) öğrenim gördükleri kentte tenha yerlere gitmekten kaçındıkları görülmektedir. Suça maruz kalma riski karşısında çoğunlukla önlem ama eğiliminde olan öğrencilerin önemli bir bölümü ‘sınırlayıcı önlem’ olarak ifade edilebilecek ‘gece dışarı çıkmam’ (%12,4) ve ‘çantamı

yanımdan ayırmam' (%22) cevapları oluşturmuştur. Görüldüğü gibi, suç korkusu ilk olarak kişilerin kendi hareket alanlarını sınırlandırmalarına neden olmakta, onları evlerinde ya da kendilerince daha güvenli buldukları alanlarla sınırlandırmaktadır. Azımsanmayacak bir oranda katılımcı da 'yanımda biber gazı taşıyorum' (%13,3) ya da 'yanımda kesici alet taşıyorum' (%5,4) cevabını vermiştir. Biber gazı ya da çakı taşımak suç aleti taşımak anlamına geldiğinden, öğrencilerin bu aletleri taşısalar da cevap vermekten kaçınmış olabilecekleri de ayrıca göz önünde bulundurulmalıdır. Suç korkusu nedeniyle alınan önlemlerden kimilerinin kişileri suçtan korurken, kimilerinin de onları suça bulaşma durumunda bırakma olasılığı (adam yaralama vb.) taşınması göz ardı edilmemelidir. Diğer bir anlatımla, tedbir alma durumu ayrı bir sorunsaldır.

SONUÇ

Türkiye'de son zamanlarda medyada sıkça karşılaşılan kadına şiddet, gasp, tecavüz olayları/haberleri, kentlerde yaşanan yoksulluk ve yoksunluğun daha görünür hale gelmesi gibi durumlar, bir suçun tanığı ya da mağduru olmamış olsa dahi incinebilir kesimler için suç korkusunu artırma olasılığını bünyesinde barındırmaktadır. Bu kesimler içinde incinebilirlik düzeyleri en yüksek olanlardan biri de üniversiteli kadın öğrencilerdir. Esasen, diğer dezavantajlı toplumsal kesimlerde olduğu gibi üniversiteli kadın öğrenciler arasında da dezavantajların ya da savunmasızlık görünümlerinin homojen olmadığı ifade edilmelidir. Ekonomik olanaklar başta olmak üzere pekçok değişken sözü edilen incinebilirlik farklılaşmalarının belirleyicisidir.

Bununla birlikte Alkan'ın (2000) da işaret ettiği üzere erkek kamusal alanla, kadın da özel alanla ilişkilendirildiği için kentsel kamusal alanın deneyimlenmesi sürecinde de cinsiyet temelli eşitsizliklerin yeniden üretildiği görülmektedir. Kamusal alanda kadının görünürlüğünün önündeki en büyük engellerden biri olarak öne çıkan toplumsal cinsiyet, özellikle üniversiteli kadın öğrencilerin yaşamını güçleştiren bir sorunsal olarak belirmektedir. Üniversiteli olmanın verdiği özgürleşme ve sınırlamalardan kurtulma isteği ile eğitim süreçlerindeki gerekliliklerin, kadın öğrencileri daha fazla kamusal alana yönlendirmesi söz konusudur. Buna karşın yaşadıkları kentlerdeki güvenlik sorunları, toplum düzeyindeki tetikleyiciler (medya, toplumsal düzensizlik vb) ile desteklenen bir korku duygusu ile karşı karşıya kalmaktadırlar. Kuşku yok ki bu korkuyu destekleyen diğer bir faktör de kadın öğrencilere çocukluklarından itibaren korkunun öğretilmesidir. Ebeveynler kız çocuklarının başına bir şey gelmesinden (özellikle de cinsel saldırı) erkek çocuklarına göre daha fazla korktuklarından çocuklarına incinebilirlik duygusunu öğretmekte ve başlarına bir şey gelmemesi için kendilerini sakınmaları gerektiği sürekli hatırlatılmaktadır (Ünal-Reşitoğlu, 2017b: 149).

Öte yandan kimi yerlerde mahalle sakinlerince onaylanmayan yaşam tarzları ve öğrencilere önyargılarla yaklaşılması gibi durumlar da onların incinebilirlik düzeylerini de dezavantajlarını artırmaktadır. Kadınlar için geçerli olan ne zaman, nasıl, kiminle dışarı çıkacakları, hangi saatlerde kentin nerelerinde dolaşabilecekleri, nasıl giyinecekleri, ne zaman eve dönecekleri gibi ataerkil dayatmalar (Lordoğlu, 2016) kuşku yok ki öğrenciler için de geçerlidir.

Bu çalışmada, sözü edilen kesimlere yönelik Türkiye evreninde gerçekleştirilen bir tarama araştırmasından elde edilen veriler değerlendirilmiştir. Araştırma kapsamında

öğrencilerin yaşadıkları yerlerden kent içi ulaşımına, kentsel kamusal alanlara ilişkin risk algıları ve korkularının düzeyi belirlenmeye çalışılmıştır.

Elde edilen bulgular ışığında, Türkiye kentlerinde öğrenim görmekte olan üniversiteli kadın öğrencilerin göreceli güvenli alanlarda yaşadıkları gözlemlenmiştir. Ancak öğrencilerin önemli bir bölümü yurtlarda kalmayı ekonomik gerekliliklerden dolayı tercih etmek durumunda kalmaktadırlar. Üniversite yerleşkelerinde yer alsalar dahi yurtların ya da yurda erişimin güvenlik açısından sorunlu olduğu çok sayıda kent bulunmaktadır. Bu nedenle öğrencilerin belirli bir oranı yaşadıkları yerleri güvenli olarak değerlendirmekle birlikte, önemli bir kısmının da kendilerini güvende hissedip hissetmedikleri konusunda kararsız oldukları gözlemlenmiştir.

Öğrencilerin yaşadıkları yerde birkaç kişiyi de olsa tanıyor olmaları onların karşılaşacakları olası bir sorunda birilerine ulaşabilme ve destek isteme olasılıklarını güçlendirmektedir. Bu da öğrencilerin incinebilirlik duygularını ortadan kaldırmaya dahi hiç değilse azaltma potansiyeline sahiptir. Öte yandan, yaşadığı yerde tanıdık birilerinin olmaması, zor zamanlarda ona yardımcı olacak bir kişinin bulunmaması, öğrencilerin incinebilirlik duygularını, hatta onların istismar edilme olasılıklarını dahi artırabilir. Ne var ki üniversiteli kadın öğrencilerin, tanınırlığın beraberinde getirmesi olası mahalle baskısından uzak durmayı tercih etmeleri de söz konusu olabilir. Buna karşın mahalleli de onlarla gelip geçici oldukları, kabullenmedikleri bir yaşam tarzına sahip olmaları veya yanlış anlaşılmalardan çekinmeleri gibi farklı nedenlerle komşuluk ilişkileri geliştirmekten geri durabilmektedir.

Diğer bir konu da üniversite tercihi yapılırken kent güvenliğinin ne derecede dikkate alındığıdır. Aileler için kentin güvenli olması önemli iken öğrencilerin İstanbul, Ankara gibi metropollerini okumak için öncelikle tercih etmeleri söz konusudur. Köklü üniversitelerin bu kentlerde olması, kentlerin öğrenciler için sunduğu olanakların çeşitliliği güvenli olarak algılanmasalar da bu kentleri birer cazibe merkezi haline getirmektedir. Ne var ki, ailelerinden uzak, ekonomik sıkıntılar yaşayan, olası bir suçlu karşısında savunmasız olan bu kesimin incinebilirlik düzeyi yüksektir. Geç vakitlerde sokakta olmak durumunda olmaları, yaşamsal deneyimlerinin az olması gibi nedenler de suça maruz kalma risklerini de artırmaktadır. Bu nedenle de öğrencilerin gündüz değil ama gece vakti dışarı çıkmaktan çekindikleri, karanlık ve تنها yerlerde tedirgin oldukları bulgulanmıştır. Öğrenciler sıklıkla kullanmak durumunda kaldıkları toplu taşıma araçlarını, sokakları ve caddeleri, göçmenlerin ve romanların yoğun olarak yaşadığı mahalleri riskli olarak değerlendirmektedirler.

Bir suçun mağduru olma ya da suçla ilgili duyulan rivayetler gibi durumların suç korkusunu beslediği bilinmektedir. Buna karşın öğrencilerin daha önce bir mağduriyet yaşamış olmalarından bağımsız olarak belirgin bir suç korkusu hissettikleri görülmektedir. En fazla maruz kalmaktan korkulan suç da literatürle uyumlu olarak cinsel saldırıya uğrama korkusu olarak belirlenmiştir. Esasen gölge hipotezinde belirtildiği üzere üniversiteli kadın öğrencilerin fiziksel saldırıya uğrama, kaçınılma gibi diğer suçlara dair korkuları cinsel saldırıya uğrama korkusunun bir uzantısıdır ve diğer bir suç eylemi beraberinde cinsel taciz riskini de getirmektedir. Cinsel saldırıya uğrama durumunda uzun süre atlatılması güç psikolojik ve fiziksel travmalar yaşanmakta, buna bir de Türkiye gibi aterkil toplum yapısının hakim olduğu yerlerde kadın üzerinde oluşturulan psikolojik baskı eklenmektedir.

İncinebilirliği körükleyen konulardan biri de suça karşı bireysel ve/veya toplumsal olarak yeterli önlem alınmadığını düşünme eğilimidir. Güvenlik hizmetlerinin yeterliliği konusundaki değerlendirmelerinin konuya göre farklılaştığı görülmektedir. Öğrenciler arasında özellikle (son dönemlerde mahalle bekçiliği sisteminin de getirilmesinin de etkisi olabilir) kolluk güçlerinin yeterliliği noktasında olumlu bir algı bulunmaktadır. Buna karşın, katılımcılar suç mahallelerinin rehabilite edilerek kente kazandırılması ve kanunlar konusunda yetersizlikler olduğunu ifade etmişlerdir. Esasen kanun açıkları tüm toplumsal kesimlerin yakındığı bir konudur ve kamu kurumlarına olan güven algısındaki azalma da bunu beslemektedir.

Öğrencilerin güvenlik gerekçesi ile gündelik yaşamlarında korunmaya yönelik olarak birtakım önlemler aldığı görülmüştür. Bu tür tedbirler, suça maruz kalma riskini azalttığı için, suç korkusunu da azaltmaktadır. Bununla birlikte, suç korkusu nedeniyle alınan önlemlerden kimilerinin çeşitli olumsuzlukları bulunmaktadır. Suçtan korunurken suça karışma ya da yaşamını sınırlandırma bunlardan bazılarıdır. Öğrencilerin en çok aldıkları önlemler de çok tenha yerlere gitmemek, çok kalabalık yerlerde bulunmamak ve zorunlu olmadıkça gece dışarı çıkmamak gibi sakıncı tedbirlerdir. Oysa ideal olan kadının kentteki görünürlüğünün artması ve zaman mekân kısıtlılığı olmaksızın gündelik yaşamlarının güvenli biçimde devam ettirilebilir olmasıdır.

Çalışma bulgularından yola çıkılarak, Türkiye'nin bazı kentlerinde gerçekleştirilen diğer çalışmaların bulgularıyla da örtüşen bir biçimde üniversiteli kadın öğrencilerin belirgin bir suç korkusu yaşadıkları sonucuna varılmıştır. Üniversiteli kadın öğrencilerin korku düzeylerinin ölçüldüğü diğer çalışmalarla kıyaslandığında Türkiye evreninde de durumun değişmediği, kent ve bölge fark etmeksizin tüm öğrencilerin benzer kaygıları taşıdıkları ve benzer önlemler aldıkları gözlemlenmiştir. Korkunun oransal olarak azalıp azalmadığı ya da alınan tedbirlerin niteliğinde bir değişim olup olmadığına ilişkin gelecekteki çalışmalar için de bir kıyas olanağı sağlayacak olan bu çalışmanın, araştırmacıların yanı sıra karar alıcılar için de somut veriler sunması beklenmektedir.

Bitirirken, Türkiye'de kadın öğrencilerin huzurunu ve kentsel yaşam kalitesini olumsuz yönde etkileyen, birbirlerine, komşularına, topluma ve kurumlara güven düzeylerini belirgin biçimde aşındıran bir suç korkusunun var olduğu ve bu korku ile mücadelenin öncelikli bir konu olması gerektiğinin altı çizilmelidir. Öğrencilerin bu korkuyu aşabilmeleri ise kendilerini güvende hissedecekleri bir ortamın tesis edilmesine bağlıdır. Bu noktada yerel yöneticilerden, politikacılara, üniversite yöneticilerinden kent sakinlerine kadar herkese önemli görevler düşmektedir. Öğrencilerin korkularının azaltılması ve kamusal alandaki görünürlüğünün artırılması, onların yaşadıkları kentle uyumlarının ve kendilerini güvende hissetmelerinin sağlanmasına bağlıdır. Bunun gerçekleştirilebilmesi için toplumsal olarak desteklenen kadın öğrencilerin her açıdan güçlendirilmiş olduğu, beklentilerinin dikkate alındığı bir yaşam alanının oluşturulması gerekmektedir. Bu ise kadınların kent yaşamına katılım olanaklarının artırılması ile isteklerini rahatça ve özgürce dile getirebilmeleri ile sağlanabilir. Özellikle kentin her yerinde kadın öğrencilerin görünürlüğünün artması tüm incinebilir gruplar açısından da korkuyu azaltıcı ve güven duygusunu artırıcı bir etki yaratma potansiyeline sahiptir.

SUMMARY

As one of the important social problems of today, the fear of crime has a pronounced effect, especially in the urban area. The increasing population of cities and the increase in crime rates are causing risk perception and fear of crime widespread among city dwellers. Disadvantaged social segments, especially those who are vulnerable in many ways, feel the fear of crime more. One of these segments, university female students feel more ‘vulnerable’ to crime due to their physical vulnerability and gender perception. University female students’, who mostly live away from their families, economic, emotional and physical problems increase their likelihood of both exposure to crime and fear of crime. One of the important problems of university students is security. The lack of life experience also leads them to sometimes not to notice the dangers or lose their temper in different situations and develop unexpected behaviors.

In Turkey, which is home to a large number of domestic and foreign female students, determining the level of security perceptions of the city where the students live has been the main goal of this study. In this context, a survey study was carried out to determine the risk perceptions and fear of crime levels of female students in the city where they studied. The scale used in the survey study was created with Ferraro scale, which is often used in fear of crime research. In addition, taking into account Turkey’s urban social characteristics and pilot applications, the final form of the survey form has been achieved.

The universe of survey study is made up of female students studying at universities in Turkey. According to the Turkey Nomenclature of Territorial Units for Statistics (NUTS), the provinces in 26 different regions in Level 2 were categorized and the cities where the most female university students were studying were determined by scanning the statistics of Council of Higher Education (YÖK). After this determination, the university cities in question were determined as samples. The number of interviews to be held in the cities was determined by layering according to the number of students in the provinces. In line with the sample plan designed, the survey study was carried out between 1 December 2018 and 1 January 2019 by face-to-face interviews with 2002 participants aged 18 and over, determined by the random sampling method that is undergoing university education (associate degree, undergraduate, master’s, doctorate) in the cities included in the sampling (in 78 districts in total).

The findings from the survey study were interpreted by creating a systematic content in the text. After briefly citing the demographic characteristics of the sample group, the findings obtained from the questions asked for the determination of the urban life experiences of the students were analyzed. In this section; where the participants are living, why they preferred the place where they are living and why they preferred the city in which they are living are asked. Then, the security perceptions of the female students about the safety of the place and the city in which they live were determined. For this purpose, the sample group was asked questions such as urban mobility, risk perception of urban spaces, and lack of adequate security services. Ferraro’s fear of crime scale was then used to determine the fear of crime index. Urban areas with a high risk of exposure to crime, which is the determinant of the fears of female students, and what measures have been taken to protect against crime have also been questioned.

It is possible to summarize the findings as follows: University schoolgirls studying in Turkish cities often live in safe areas. The main reasons for choosing where they live are the proximity to school, economic accessibility and security. However, even if they are located in university campuses, there are many cities where access to dormitories or dormitories is problematic in terms of security. Therefore, while a certain proportion of students consider their places of residence to be safe, it has been observed that a significant number of students are also uncertain about whether they feel safe.

On the other hand, the rate of preference of a city while choosing a university, on the fact that it is a safe city, is low. Major cities with established universities are not perceived as "safe" due to the variety of opportunities they offer, but they are a magnet for students.

Female students with high levels of vulnerability to be on the streets late at night increase their risk of being exposed to crime. Therefore, it was found that the students were afraid to go out at night, not during the day, and were agitated in dark and secluded places. Students consider public transport, streets and avenues, where immigrants and Romans live heavily, as risky.

It is known that situations such as being a victim of a crime or rumors about crime feed the fear of crime. However, it is seen that the students feel a distinct fear of crime regardless of whether they have experienced victimization before or not. The crime most feared exposure was identified as fear of sexual assault. The fears of female students about crimes such as physical assault, abduction and extortion are an extension of the fear of being sexually assaulted. In case of sexual assault, psychological and physical traumas that are difficult to overcome for a long time after experienced, and psychological pressure on women is added to places where patriarchal society is dominant, such as Turkey.

It is seen that the evaluation of female students on the adequacy of security services differs according to the subject. There is a positive perception among students, especially in terms of the adequacy of law enforcements. However, the participants stated that there were inadequacies in the rehabilitating of crime neighborhoods and bringing them into the city and the law.

Another question about the vulnerability of students is what the individual measures are taken to deal with this perception. Female students stated that they have taken some measures to protect themselves in their daily lives. These measures also reduce the fear of crime, as they reduce the risk of exposure to crime. However, some of the measures taken due to fear of crime have negative impacts such as limiting a person's life. These include restrictive measures such as not going to secluded or overcrowded places and not going out at night unless absolutely necessary.

Based on the study findings, it was concluded that female students at universities in Turkey experienced a significant fear of crime. Compared to former studies in which the fear levels of university female students were measured, it was observed that the situation did not change in the Turkish universe, and that all students, regardless of city and region, had similar concerns and took similar measures.

The ability of students to overcome this fear depends on providing an environment where they feel safe. At this point, important duties fall on everyone from public officials to residents. Reducing students' fears and increasing their visibility in the public sphere

depends on ensuring that they adapt to the city they live in and feel safe. For this purpose, it is necessary to establish a city where socially, economically, administratively supported female students are empowered in all respects, their complaints and expectations are taken into account and women’s visibility is increased.

Makale Bilgileri

| | |
|---------------------------|--|
| Etik Kurul Kararı: | Araştırmanın veri toplama süreci 2020 yılından önce gerçekleştirildiği için Etik Kurul Raporundan muaftır. |
| Katılımcı Rızası: | Katılımcı rızası alınmıştır. |
| Mali Destek: | Araştırmaya katılanlara çalışmanın amacı ifade edilerek rızaları alınmıştır. |
| Çıkar Çatışması: | Çalışma Necmettin Erbakan Üniversitesi BAP Koordinatörlüğü tarafından Bilimsel Araştırma Projesi olarak desteklenmiştir. |
| Telif Hakları: | Çalışmada kişi/kurumlar arası hiçbir çıkar çatışması bulunmamaktadır. |

Article Information

| | |
|-----------------------------------|---|
| Ethics Committee Approval: | Since the data for the research were gathered before 2020, it is exempt from Ethics Committee Approval |
| Informed Consent: | The purpose of the study is explained to the participants and their informed consent was obtained. |
| Financial Support: | The study was supported by Necmettin Erbakan University Scientific Research Coordinator as a Scientific Research Project. |
| Conflict of Interest: | No conflicts of interest. |
| Copyrights: | No material subject to copyright is included. |

KAYNAKÇA

- Alkan, A. (2000). "Özel alan-kamusal alan" ayrımının feminist: eleştirisi çerçevesinde kentsel mekân. *Kültür ve İletişim*, 3(1) Kış, 71-95.
- Aytaç, S., Derdiman, R., Baştürk, Ş. & Öngen-Bilir, B. (2015). Kent güvenliği ve suç korkusu: Bursa örneği. *Süleyman Demirel Üniversitesi Mühendislik Bilimleri ve Tasarım Dergisi* 3(3), 259-267.
- Badenbough, C. (2003). *Measuring fear of crime on campus: a study of an urban university*. (Unpublished Master's Thesis). Erişim adresi: https://digitalcommons.lsu.edu/gradschool_theses/537/
- Baumer, T. L. (1978). Research on fear of crime in the United States. *Victimology*, 3, 254-264.
- Beck, U. (2011). *Risk toplumu* (K. Özdoğan, & B. Doğan, Çev.). İstanbul: İthaki Yayınları.
- Callanan, V. & Teasdale, B. (2009). An exploration of gender differences in measurement of fear of crime. *Feminist Criminology*, 4(4), 359-376. Erişim adresi: <https://journals.sagepub.com/doi/10.1177/1557085109345462>
- Chadee D. & Ditton J. (2003). Are older people most afraid of crime? Revisiting Ferraro and LaGrange in Trinidad. *The British Journals of Criminology*. 43(2), 417-433. Erişim adresi: <https://www.jstor.org/stable/23638861>.
- Cheryl, C. (2001). *Urban elderly women and fear of crime: A sociological analysis* (Unpublished Master's Thesis). University of Manitoba, Canada.
- Chiricos, T., Eschholz, S., & Gertz, M. (1997). Crime, news and fear of crime: toward an identification of audience effects. *Social Problems*, 44(3), 342-357. doi.org/10.2307/3097181.
- Chockalingam K. V. & Srinivasan M. (2009). Fear of crime victimization: A study of university students in India and Japan. *International Review of Victimology*, 16, 89-117. doi.org/10.1177/026975800901600105.
- Colquhoun I. (2004). *Design out crime*. Oxford. UK: Architectural Press.
- Çardak, B. (2012). Kadınların suç korkuları üzerine nitel bir çalışma. *Güvenlik Bilimleri Dergisi*, 1(1), 23-45. doi.org/10.1007/s11211-008-0069-9.
- Eschholz S. (2002). Racial composition of television offenders and viewers fear of crime. *Critical Criminology*, 11 (1), 41-60. doi.org/10.1023/A:1021178201580.
- Farrall, S., Bannister, J., Ditton, J. & Gilchrist, E. (2000). Social psychology and the fear of crime: Re-examining a speculative model. *British Journal of Criminology*, 40(3), 399-413. Erişim adresi: <https://www.jstor.org/stable/23638939>.
- Farrall, S., J. Jackson & Gray, E. (2007), Theorising the fear of crime: the cultural and social significance of feelings of insecurity, *the Social Science Research Network*. Erişim adresi: http://papers.ssrn.com/sol3/papers.cfm?abstract_id=1012393.
- Ferguson, K. M. & Mindel, C. H. (2007). Modeling fear of crime in dallas neighborhoods: a test of social capital theory. *Crime & Delinquency*, 53(2), 322-349. doi.org/10.1177/0011128705285039.
- Ferraro K. F. (1995). *Fear of crime: interpreting victimization risk*. Albany: State University of New York Press.
- Ferraro, K. F. (1996). Women's fear of victimization: shadow of sexual assault? *Social Forces*, 75(2), 667-690. doi.org/10.2307/2580418.

- Ferraro, K. F. & La Grange, R.L. (1992). Are older people most afraid of crime? Reconsidering age differences in fear of victimization. *Journal of Gerontology*, 47(5), 233-244. doi.org/10.1093/geronj/47.5.S233.
- Fisher, B. S. & Sloan, J. J. (2003). Unraveling the fear of victimization among college women: Is the “shadow of sexual assault hypothesis” supported? *Justice Quarterly*, 20(3), 633–655. Erişim adresi: <https://doi.org/10.1080/07418820300095641>.
- Fox, K., Nobles, M. & Piquero, A. R. (2009). Gender, crime victimization and fear of crime. *Security Journal*. 22 (1), 24–39. doi.org/10.1057/sj.2008.13.
- Franklin, T.W., Franklin, C.A. & Fearn (2008) A multilevel analysis of the vulnerability, disorder, and social integration models of fear of crime. *Social Justice Research*, 21, 204-227. Erişim adresi: <https://link.springer.com/article/10.1007/s11211-008-0069-9>.
- García-Castro, J. & Pérez-Sánchez, R. (2018) Fear of crime and cultivation effect: Social and psychological predictors. *Universitas Psychologica*, 17(3), 1-14. doi.org/10.11144/Javeriana.upsy17-3.fcce
- Gardner, C.B. (1989). Analyzing gender in public places: rethinking goffman’s vision of everyday life. *The American Sociologist*, 20(1), 42-5. Erişim adresi: <https://www.jstor.org/stable/27698448>.
- Geniş, Ş. & Köse-Akkirman, D. (2020). Eşitsizlik mekânları olarak mahalleler ve kadınların kent hakkı. *Amme İdaresi Dergisi*, 53 (1) Mart, 1-35. Erişim adresi: <https://ammeidaresi.hacibayram.edu.tr/Dergiler>.
- Gökulu, G. (2011). *Perceived Risk of Victimization and Fear of Crime: A Case Study of Metu Students* (Unpublished Dissertation). Ankara: METU. Erişim adresi: https://tez.yok.gov.tr/UlusalTezMerkezi/tezDetay.jsp?id=snxFy_IDdWVQ2RVgs2w5eQ&no=MpKCQk0r9yQcMaFUqKXujg.
- Grabosky, P. N. (1995). Fear of crime and fear reduction strategies. *Trends & Issues in Crime and Criminal Justice*, (44): 1-6. Erişim adresi: <https://doi.org/10.1080/10345329.1995.12036675>
- Hollis, M. E., Downey, S., Del Carmen, A., & Dobbs, R. R. (2017). The relationship between media portrayals and crime: Perceptions of fear of crime among citizens. *Crime Prevention and Community Safety*, 19(1), 46–60. doi.org/10.1057/s41300-017-0015-6.
- Jennett, C. (1998). Qualitative review. *Fear of Crime*,1, s. 29-62. Erişim adresi: <http://www.criminologyresearchcouncil.gov.au/reports/1998-foc1.pdf>.
- Kalaycı, A. R. (2015). Gündelik yaşam, medya ve suç. A. Solak ve Ö. Solak (Ed.), *Gündelik hayat sosyolojisi açısından suç ve suç korkusu* içinde, (33-36). Ankara: HEGEM Vakfı Yayını.
- Kelly, L. (1996). It’s everywhere: Sexual violence as a continuum. Stevi Jackson ve Sue Scott (Ed.), *Feminism & Sexuality: A Reader* içinde (191-206), Edinburgh: Edinburgh University Press.
- Kul, M. (2013). *Suçtan daha büyük suç korkusu*. İstanbul: Yeniyüzyıl.
- La Grange, R. L. & Ferraro, K. F. (1989). Assessing age and gender differences in perceived risk and fear of crime. *Criminology*, (27), 697-720. Erişim adresi: <https://heinonline.org/HOL/LandingPage?handle=hein.journals/crim27&div=41&id=&page=>

- Le Roux, N. A. (2003). *A study on the impact of crime on students' social mobility*. (Unpublished Master's Thesis). University of Zululand, South Africa.
- Lee D. R. & Hilinski-Rosick C. M. (2012). The role of lifestyle and personal characteristics on fear of victimization among university students. *American Journal of Criminal Justice*, 37, 647-668. doi.org/10.1007/s12103-011-9136-0.
- Leon, C. M., Buter, L. F. & Aizourua, E. (2020). Correlates of fear of victimization among college students in Spain: gender differences and similarities. *Journal of Interpersonal Violence*, 1(29). doi.org/10.1177/0886260520914560.
- Lewis, D. A., & Salem, G. (1986). *Fear of crime: Incivility and the production of a social problem*. New Brunswick, NJ: Transaction Books.
- Lordođlu, C. (2016). Kent cođrafiyasında kadınların güvenlik endişeleri. *Modus Operandi: İlişkisel Sosyal Bilimler Dergisi*, 1(4), 151-176.
- Meyer, E., & Post, L. A. (2006). Alone at night: A feminist ecological model of community violence. *Feminist Criminology*, 1, 207-227. Erişim adresi: <https://doi.org/10.1177/1557085106289919>.
- Näsi, M., Tanskanen, M, Kivivuori, J., Haara, P. & Reunanen, E. (2020). Crime news consumption and fear of violence: the role of traditional media, social media, and alternative information sources. *Crime & Delinquency*, 1(27), doi.org/10.1177/0011128720922539.
- Owen, J. M. (1995). Women-talk and men-talk: defining and resisting victim status. *British Journal of Criminology*, 246-268.
- Özsoy, B. & Sipahi, E.B. (2016). Türkiye'de kadın dostu olma iddiasında bir kent: Gaziantep. *Çağdaş Yerel Yönetimler*, 25 (3), 35-68.
- Öztürk, M. (2015). Medya ve suç korkusu arasındaki ilişki. *International Journal of Social Science*, 36(2), 251-264. doi.org/10.9761/JASSS2894.
- Pain, R. (2001). Gender, race, age and fear in the city. *Urban Studies*, 38 (5-6), 899-913. Erişim adresi: <https://www.jstor.org/stable/43100429>.
- Reid L. W. & Konrad M. (2004). The gender gap in fear: assessing the interactive effects of gender and perceived risk on fear of crime. *Sociological Spectrum*, 24(4), 399-425. doi.org/10.1080/02732170490431331.
- Romer, D., Jamieson, K. H., & Aday, S. (2003). Television news and the cultivation of fear of crime. *Journal of Communication*, 53(1), 88-104, doi.org/10.1111/j.1460-2466.2003.tb03007.x
- Rountree, W.P. (1998). A reexamination of the crime-fear linkage. *Journal of Research in Crime & Delinquency*, (35), 341-372. Erişim adresi: <https://journals.sagepub.com/doi/10.1177/0022427898035003005>
- Shirlow, P. & Pain, R. (2003). The geographies and politics of fear. *Capital & Class*, 27(2), 15-26. doi.org/10.1177/030981680308000103.
- Sipahi, E. B. & Örselli E. (2016). Kentin inci(nebilir)leri: Konya'da üniversiteli kadın öğrencilerin suç korkuları üzerine bir araştırma. Y. Şahin, O. Aslantürk, V. Armağan (Ed.). 4. *Uluslararası Kentsel ve Çevresel Sorular ve Politikalar Kongresi Bildiriler Kitabı* içinde (s. 125-144). İstanbul.

- Sipahi, E. B. & Şengün, H. (2017). Üniversiteli kadın öğrencilerin suç korkularının “mağduriyet” perspektifinden analizi: Bayburt örneğinde bir araştırma. *Toplum ve Demokrasi*, 11(24), 57-80.
- Sipahi, E. B. (2016). *Suç korkusu türkiye kentlerinde bir alan araştırması*. Konya: Çizgi Kitabevi.
- Sipahi, E. B. (2017). Türkiye’de kent sakinlerinin gündelik yaşamlarındaki suça maruz kalma risk algıları üzerine bir araştırma. *Yüzcüncü Yıl Üniversitesi Sosyal Bilimler Enstitüsü Dergisi*, 4, 283-304. Erişim adresi: http://www.yyusbedergisi.com/dergiayrinti/turkiyede-kent-sakinlerinin-gundelik-yasamlarindaki-suca-maruz-kalma-risk-algilari-uzerine-bir-arastirma_363.
- Sipahi, E.B. & B. Özsoy (2015). *Kadın dostu kent imgesi: sorunları ve beklentileri bağlamında Gaziantep’li kadınlar üzerine bir araştırma*. Ankara: Aktaş Yayıncılık.
- Sipahi, E.B. (2020). Kentin inci(nebilir)lerinin perspektifinden güvenlik algısı. *Harpastum*, 1, 17-22.
- Skogan, W. G. (1990). *Disorder and decline*. New York, NY: The Free Press.
- Skogan, W., & Maxfield, M. (1981). *Coping with crime*. Beverly Hills, CA: Sage.
- Stanko E. A. (1992). The case of fearful women: gender, personal safety and fear of crime. *Women and Criminal Justice*, 4 (1), 117-135. Erişim adresi: <https://heinonline.org/HOL/LandingPage?handle=hein.journals/wwcj4&div=8&id=&page=>
- Sutton R. M. & Farral S. (2005). Gender, socially desirable responding and the fear of crime: are women really more anxious about crime? *British Journal of Criminology*, 45(2), 212-224. doi.org/10.1093/bjc/azh084.
- Taylor, H. B. & Hale M. (1986). Testing alternative models of fear of crime. *Journal of Criminal Law and Criminology*, 77(1), 151-189. Erişim adresi: <https://scholarlycommons.law.northwestern.edu/cgi/viewcontent.cgi?article=6511&context=jclc>
- Thompson, C. Y. (1988). Fear of crime: Interactions with age across three explanatory models. *Dissertation Abstracts International*, 48(12), 3879-A. Erişim adresi: https://digitalcommons.lsu.edu/cgi/viewcontent.cgi?article=5604&context=gradschool_disstheses.
- Türkiye İstatistik Kurumu (2021). *2020 yaşam memnuniyeti araştırması*, No: 4609, Ankara. Erişim adresi: <https://data.tuik.gov.tr/Bulten/Index?p=Yasam-Memnuniyeti-Arastirmasi-2020-37209>.
- Uludağ, Ş. & Dolu, O. (2013). *Türkiye’de suç korkusu*. Ankara: Polis Akademisi Yayınları.
- Ünal-Reşitoğlu, H. (2017a). Kadınlar, mağdurluk ve suç korkusu. *Toplum ve Demokrasi*, 11(24), 37-56.
- Ünal-Reşitoğlu, H. (2017b). Diğerleri için duyulan suç korkusu. *SDÜ Fen-Edebiyat Fakültesi Sosyal Bilimler Dergisi*, 41, Ağustos, 145-160. Erişim adresi: <https://dergipark.org.tr/tr/download/article-file/348230>.
- Warr, M. (1984). Fear of victimization: Why are women and the elderly more afraid? *Social Science Quarterly*, 65, 681-702. Erişim adresi: <https://www.proquest.com/scholarly-journals/fear-victimization-why-are-women-elderly-more/docview/1291572783/se-2>.

- Warr, M. (1985). Fear of rape among urban women. *Social Problems*, 32(3), 238-250. Eriřim adresi: <https://www.jstor.org/stable/800684>.
- Warr, M. (2000). Fear of crime in the United States: avenues for research and policy. *Crimina Justice*, 4(4), 451,489.
- Winkel, F. W. (1998). Fear of crime and criminal victimization. *British Journal Criminal*, 38(3), 473-484. Eriřim adresi: <https://www.jstor.org/stable/23638701>.

SEEHEAD