

MODERN KÖYÜN İNŞASI: ERKEN CUMHURİYET DÖNEMİ KIRSALINDA İSKAN POLİTİKALARI ÜZERİNE BİR DEĞERLENDİRME

MAKING OF THE MODERN VILLAGE: AN EVALUATION ON THE SETTLEMENT POLICIES IN RURAL TURKEY IN THE EARLY REPUBLICAN PERIOD

Makale Bilgisi | Article Info

Başvuru: 29 Ekim 2020 | Received: October 29, 2020
Hakem Değerlendirmesi: 6 Kasım 2020 | Peer Review: November 6, 2020
Kabul: 11 Ekim 2021 | Accepted: October 11, 2021

DOI : 10.22520/tubaked2021.24.007

Özge SEZER *

ÖZET

Erken Cumhuriyet Dönemi boyunca kırsal toplum devletin modernleşme ve millileşme programlarının merkezine alınmış, bu bağlamda gerçekleştirilen uygulamalar toplumsal ölçekteki etkilerinin yanı sıra kırsal çevrenin de dönüşmesine neden olmuştur. Kültürel ve ulusal kimlik arayışı, tarımsal ekonomiye dayalı kalkınma planı ve Türklük kavramının pekiştirilmesine odaklanan demografik çalışmalar kırsal Türkiye'yi devletin ajandasında başat noktaya taşımıştır.

Bu tartışmaları temel alan makale, Erken Cumhuriyet Dönemi'nde kırsal çevredeki yapısal reformlar arasında önemli yere sahip olan köy kurma eylemini ve bu yolla tezahür edilen yeni Anadolu peyzajının yaratılmasında uygulanan politikaları yeniden, eleştirel bir bakış açısıyla incelemeyi amaçlar. Bu noktada, araştırma 1934 İskan Kanunu ve talimatnamelerini yeni kırsal yerleşmelerin kurulması bakımından inceleyerek, dönemin siyasi atmosferi içinde köy mimarisi konusunu yeniden değerlendirmeye açar. Özetle bu makale Türkiye'nin modernleşme ve millileşme süreçlerine kırsal yerleşmelerin planlaması çerçevesinde alternatif bir okuma alanı sunarken, bu özgün yapısal eylemin mimari değerinin altını çizmektedir.

Anahtar Kelimeler: Erken Cumhuriyet Dönemi Mimarisi, Erken Cumhuriyet Dönemi İskan Politikaları, Köy Kurma, Kırsal Mimari, Modernist Mimari.

* Araş. Gör., (Post Doc.), PhD. M.Sc. BTU Cottbus-Senftenberg, Grünberger Str. 77 10245, Berlin.
e-posta: oezge.sezer@b-tu.de ORCID: 0000-0003-0314-0618



ABSTRACT

During the early republican period, the rural population of Turkey was predominantly included in the modernization and nationalization agenda which precipitated an observable transformation in the built environment all over the country. The state lead a programme that had significant weight on an idealized rural life which was defined within the discourses of seeking the cultural roots and emerging the peasantry. The interventions were remained with the settlement policies under new regulations, accordingly new building agenda in the rural Turkey.

The article seeks to illustrate an evaluation of policies followed during the early republican period of Turkey on making of a new rural landscape through planned settlements while reforming the built environment in the countryside. The research particularly concentrates on the 1934 Settlement Law, its regulations and instructions on architectural organization and planning to establish new rural settlements and to extend the domain of the existing villages. In sum the article offers an alternative reading for Turkey's modernization and nationalization processes through this specific form of architecture, and it underlines their values in the frame of modernist architecture.

Keywords: Early Republican Architecture of Turkey, Settlement Policies of Early Republican Turkey, Establishment of Village, Rural Architecture, Modernist Architecture.

GİRİŞ

29 Ekim 1923'te cumhuriyetin ilanından 14 Mayıs 1950'de Cumhuriyet Halk Partisi'nin iktidarı Demokrat Parti'ye devretmesine kadar geçen süre içinde Erken Cumhuriyet Dönemi, ülkeyi dönüştürme amaçlı reformların yeni bir kültür oluşturduğu zaman dilimi olarak tanımlanmaktadır.¹ Bu dönem içinde, özellikle 1930 yılına kadar, siyasi ve kültürel reformlar emperyal geleneğin gündelik hayat ve yönetim alanlarında tamamen çözümlenmesi ve ulus devlet inşasının gerçekleşmesi önündeki engellerin kalkmasına yönelik nitelikler taşımaktadır.² Bu durumun yapılı çevreye ilk yansımaları özellikle Ankara gibi kentlerde cumhuriyetin temsili mekanlarının üretilmesi üzerinden gözlemlenir. Anadolu kasaba ve köylerinde ise iskana yönelik ihtiyaçların giderilmesi ve var olan yerleşmelerde iyileştirmeler yapılması ile reform süreci modernleşmeye doğru evrilir.

1920'lerin başlarından itibaren eyleme dökülen yasal düzenlemeler ülkede yapısal çevrenin dönüşümü bağlamında önemli rol oynar. 1930'a kadar seyreden siyasal yapıdaki değişimler daha sonra Türkiye kırsalında gerçekleşen devlet temelli eylemleri değerlendirmek açısından önemlidir: 1924-1925 yılları arasında Terakkiperver Cumhuriyet Fırkası'nın aktif rol aldığı çok partili yönetim sistemi denemeleri, yeni rejimin meşrulaştırılması adına başarılı olmaz, ancak 1930 yılındaki denemenin ardından çok partili sistemden vazgeçilmesi Kemalist ideolojinin daha merkezîyetçi biçimde pratik edilmesi anlamında önem taşır. 11 Ağustos 1930'da Fethi Okyar'ın öncülüğünde Serbest Cumhuriyet Fırkası'nın kurulması ve aynı yıl Kasım ayında kendisinin görevden alınıp partinin kapatılması ile Erken Cumhuriyet Dönemi çok parti süreci tamamen sonlanır. (Karpat, 2016; Okyar ve Seyitdanlıoğlu, 1999) 1945 yılına kadar tek parti sistemi içinde Cumhuriyet Halk Partisi iktidarı altında alınan kararlar ulus inşası ideolojisi ile merkezi iktidarın kırsal alanda gücünü arttırması ve ekonomik refahın sağlanması gibi idealleri daha belirleyici hale getirmiştir.

Modern Türk Köyü'nün teorik ve pratik anlamlarda biçimlenmesi, ülke planlamasında öncelikli tema olarak gündeme alınması Kemalist rejimin hakim olduğu siyasi atmosfer içinde gerçekleşir. Köylerin ve kasabaların yeniden düzenlenmesi ve yeni kırsal yerleşmelerin planlanması, önem sırası Erken Cumhuriyet Dönemi içinde sıkça değişen ekonomik kalkınma, sosyal gelişime ve demografi politikaları temelinde hayata geçirilirken, eş

zamanlı olarak kırsal nüfusa yönelik kültür araştırmaları ile Anadolu'daki yaşamı canlandırma çalışmaları yürütülür.

Buradan hareket eden çalışma genel olarak Erken Cumhuriyet Dönemi içinde köy kurma eylemine zemin oluşturan idealleri ve bu eylemin gerçekleşmesine olanak sağlayan politikaları inceler. *Modern Türk Köyü*'nün kurgulanmasında ekonomik, sosyokültürel ve demografik programlara işaret ederken, bu programların özellikle 1934 yılında kabul edilen ikinci İskan Kanunu ile birlikte mimari biçimlenişlerdeki yansımalarına dikkat çeker. Konu hakkında yapılmış diğer bilimsel çalışmaların incelenmesi dışında³ yasal düzenlemeler, resmi toplantılar, kanunlar, gazete ve dergi metinlerinin analiz edilmesi araştırmanın temel yöntemini oluşturur. Erken Cumhuriyet Dönemi'nin kırsal toplumu modernleştirme ile birlikte "Türkleştirme" çabasına vurgu yaparak özgünleşen bu makale, yapılı çevreye yansıyan politikaları bir kez daha kırsal yerleşmelerin planlanması ve köy kurma meseleleri üzerinden değerlendirir ve en önemlisi bu politikaların kırsal toplum üzerindeki etkilerini (yeniden) tartışmaya açmayı hedefler.⁴

EKONOMİK MOTİFLER:

Yasal ve Kurumsal Alanlarda İlk Düzenlemeler

Cumhuriyetin ilk yıllarından itibaren, ülkenin ekonomik anlamda reformasyonuna yönelik politikalar kırsalın iyileştirilmesine odaklanmıştır. Bu durumun en önemli nedenlerinden biri Erken Cumhuriyet Dönemi Türkiye'si'nin demografik açılımıdır. 1927'de yapılan ilk nüfus sayımına göre 13,6 milyonluk toplam nüfusun 10,3 milyonu köylerde ve küçük kasabalarda yaşamakta, çoğunluğunu toprak sahipleri için çalışan topraksız köylüler ile küçük toprak sahibi köylüler oluşturmaktadır. (*İstatistik Göstergeler - Statistical Indicators, 1923-1992*, 1994: 8; Köymen, 1999: 1) Bunun yanında,

³ Ali Cengizkan'ın cumhuriyetin ilk yıllarında köy kurma ve kırsal yerleşmelerin genişletilmesine yönelik yaptığı çalışmalar erken motifleri anlamak açısından büyük önem taşır. (Cengizkan, 2004) Bununla birlikte Zeynep Eres'in Trakya Bölgesi'nde Erken Cumhuriyet Dönemi'nde inşa edilen kırsal yerleşmeleri konu alan doktora tezi ve ardından Geç Osmanlı Döneminden Erken Cumhuriyet Dönemi yıllarının sonuna kadar gerçekleşen köy kurma meselesi ile ilgili yayınladığı makaleler çalışmanın önemli referansları arasında yer alır. (Eres, 2008, 2014, 2015, 2016a, 2016b) Ancak, hipotezini Erken Cumhuriyet Dönemi'nde kırsal yerleşmelerin inşasına eleştirel bir perspektiften yaklaşarak kuran bu çalışma, özellikle köy kurma eyleminin 1934 İskan Kanunu ile nasıl yönetildiği konusuna yoğunlaşarak diğer araştırmalardan ayrılmaktadır

⁴ Makale araştırması büyük oranda yazarın "Idealization of the Land: Forming the New Rural Settlements in the Early Republican Period of Turkey, 1923-1950" başlıklı doktora tezinden derlenmiştir. (Sezer, 2020)

¹ Bu tanım Geç Osmanlı Dönemi'ni de kapsayan modern Türkiye tarih yazımı çerçevesinde birçok araştırmacı tarafından kabul görmüş bir zamansal alana referans vermektedir. (Ahmad, 1993, 2008; Lewis, 1961; Zürcher, 1998)

² Bu yorum için bakınız. (Batur, 2005: 8-10, 1984: 68-69)

1923 yılında imzalanan Lozan Barış Antlaşması'nın mübadeleye ilişkin kararı ile birlikte bir milyondan fazla Ortodoks Rum Anadolu ve Trakya'dan Yunanistan'a gönderilmiş, çoğunluğu tarımla uğraşan köylülerden oluşan 400 bine yakın Müslüman Türk ise Yunanistan topraklarından ülkeye getirilmiştir. (Yıldırım, 2006: 91) Başka bir deyişle, bu dönem içindeki sosyal, ekonomik ve demografik koşullar, kırsal popülasyonu devlet uygulamalarında en öncelikli yere taşımıştır.

Bu alanda ekonomik kalkınmayı temel alan ilk düzenlemeler cumhuriyetin ilanından önce 17 Şubat – 4 Mart 1923'te İzmir'de gerçekleşen Birinci İktisat Kongresi'nin ardından gerçekleşir. Kongrede alınan kararlar tarımsal endüstriyi desteklemek adına uygun alanların rehabilite edilmesi ve buna bağlı olarak köy ekonomisinin yeniden canlandırılmasına işaret etmiştir. (İnan, 1982) Bu bağlamdaki ilk düzenlemeler arasında en önemli adım toprak sahipleri ile köylü ve tarım işçileri arasındaki anlaşmaları yeniden organize eden yapılandırılmalar olmuştur. (Keyder, 1981: 25, 57–58) Böylece Birinci İktisat Kongresi ilk yıllardaki kalkınmanın şemalandırılması ve sürdürülebilir bir hal alması konusunda bir zemin oluştururken, bir yandan da ülkenin sosyoekonomik yapısı ile ilgili yeni düzenlemeler önermektedir.

Birinci İktisat Kongresi'nin ardından kırsal hayatı düzenlemek adına yapılan en önemli yasal girişimlerden biri 18 Mart 1924'te yürürlüğe konan Köy Kanunu'dur. Kanun ile birlikte köy tek başına yönetsel bir birim halini almış, fiziksel çevrenin yeni yapı programı üzerinden tanımlanması ile birlikte sosyal, ekonomik ve kültürel eksenlerde de düzenlemeye açılmıştır. (*Köy Kanunu*, 1924; Soylu, 1940: 7–27) 28 Mayıs 1929'da kabul edilen Ziraat Kredi Kooperatifleri Kanunu ve buna ait düzenlemeler ile köylerde ve küçük kasabalarda köylü ve çiftçinin tarımsal faaliyetleri devlet destekli biçimde organize edilerek bu faaliyetlerin sürekliliğinin sağlanması amaçlanmıştır. (*Ziraat Kredi Kooperatifleri Kanunu*, 1929) Ayrıca, 31 Mayıs 1926'da yürürlüğe giren ilk iskan kanunu mülkiyet meselesini ve mübadeleyi (ülkeye gelen ve ülkeden giden) halkların dini kimliklerine bağlı olarak yönetmiştir. (*İskan Tarihiçesi*, 1932: 76–80) 1934 yılına kadar, kırsal alanlardaki yasal düzenlemelerde 1926 İskan Kanunu ve 1924 Köy Kanunu etkin olmuştur.

Yukarıda özetlenen yasal adaptasyonlarla eş zamanlı olarak, 1933 yılında Alman ziraat bilimcisi Friedrich Falke öncülüğünde Ankara Yüksek Ziraat Enstitüsü kurulur. Enstitünün temel amacı ülkede başta tarım faaliyetleri olmak üzere, veterinerlik, ormancılık ve bunlara bağlı zanaatların bilimsel biçimde icra edilebilmesini sağlamaktır. Bu bağlamda hem pratik hem

de teorik alanlarda eğitim alan öğrenciler ilk yıllardan itibaren köylü ve çiftçi ile birlikte çalışarak, yeni üretim yöntemlerinin geliştirilmesi ve uygulanması konularında rehberlik etmişlerdir. (Çağlar, 1940: 11–13; Falke, 1935: 2–3) Bu yolla bilginin akademik alandan gündelik alana aktarılması ile üretim standartlarını yükseltmek, tarım ile uğraşan ülke çoğunluğunun kalkınma planına entegre olması hedeflenmiştir.

Bunun yanında, toprak reformu için atılan yasal adımlar Erken Cumhuriyet Dönemi'nin son yıllarına kadar ertelenerek 11 Haziran 1945 yılında Çiftçiyi Topraklandırma Kanunu'nun kabul edilmesiyle ilk olarak kapsamlı biçimde düzenlenmiştir. Yasa, çiftçi ailelerin tarımsal aktivitelerinin sürdürülebilir biçimde devlet tarafından desteklenmesini amaçlamıştır. Toprak sahibi olmayan, ortakçı olarak başkalarının arazilerini kiralayan, ya da tarım işçisi olarak çalışan köylülerle birlikte, toprakları yeterli ve verimli olmayan çiftçiler, göçebe ve göçmenler, toprak sahibi olmayan Yüksek Ziraat Enstitüsü mezunları bu kanunla birlikte devletin uygun gördüğü yerlerde toprak sahibi olabilecektir. (*Çiftçiyi Topraklandırma Kanunu*, 1945)

Fakat Çiftçiyi Topraklandırma Kanunu ile hedeflenen toprak reformu hiçbir zaman kırsal nüfusun ekonomik gelişiminde önemli ölçüde rol oynamamıştır. Yasa, toprak sahibi olmak isteyenleri devletin belirlediği senaryo içinde rejime destek veren bir programın parçası olarak işlemeye devam etmiştir. Başka bir deyişle, kanun 1940'ların politik ikliminde karşılaşılan muhalif etkileri yumuşatmak için bir anlamda araçsallaştırılmıştır. Topraklandırmaya yönelik bir takım yasal düzenlemeler cumhuriyetin ilk yıllarında devletçi ekonomi programı çerçevesinde gerçekleştirilmeye başlamış olsa da reform kırsal Türkiye'de refahın artması ve sürekliliği konusunda başarısızlığa uğramıştır. Bu durumun en büyük nedenleri arasında devletin ekonomi politikalarındaki motivasyonların sık sık değişmesi olmuştur. 1945 yılından sonra kapitalist ekonomi politikalarının hakimiyeti ile birlikte devletin odağı kırsaldan kentlere doğru kaymış, Erken Cumhuriyet Dönemi'nin son yıllarında yürürlüğe giren bu kanun ile hedeflenen gelişmeler tam anlamıyla gerçekleştirilememiştir. (Yıldırım, 2017: 53–55)

SOSYOKÜLTÜREL MOTİFLER:

Sosyal Yapının Yeniden Kurgulanması ve Kırsalda Kimlik Arayışı

Erken Cumhuriyet Dönemi boyunca 'modern' Türkiye'nin inşası, Osmanlı Devleti'nin özellikle son yıllarda yükselttiği politik İslam tonundan seküler ulus devlet modeline doğru hızlıca dönüşen sistem içinde yönetsel, kültürel ve gündelik hayat alanlarındaki

reformlar çerçevesinde gerçekleşir. (Berkes, 2005: 521–553) Bu durumda yine ülke çoğunluğunu oluşturan kırsal nüfus, devletin kültür politikalarının ve her türlü toplum mühendisliği girişimlerinin odağı olmuştur.

Özellikle 1930 ve 1945 yılları arasında Cumhuriyet Halk Partisi'nin siyasi gücünü tek parti sistemi içinde konsolide ettiği dönemde, rejim sosyal, ekonomik ve demografik düzenlemelere yönelik araçları daha geniş alanlarda tatbik etmeye başlar. Buna bağlı olarak 1932 yılında ilk olarak 14 ilde kurulan Halkevleri, reformların toplumun her kesimine nüfuz etmesini amaçlayarak yetişkinlere yönelik geliştirilen eğitim programları çerçevesinde teşkilatlanır. (Karaömerlioğlu, 2006: 51–60) Ancak Halkevleri kuruluşundan sonra sosyal reformların, özellikle kırsal toplum üzerindeki etkilerini artırma hedefinin yanında yavaş yavaş kırsalda devletin temsili haline de gelir:

“Bu büyük Atatürk inkılabının halkın benliğine sindirilmesi lazımdı. İnkılap en derin manası ile bütün varlığımızı yeni bir hayata ve yeni bir istikamete götürüyordu. Bu yeni görüşü halka telkin ederek yeni zamanın anlayışına göre milleti tek tek fertler halinden çıkararak onları görüş, anlayış ve yapıda birlik haline sokmak ve onun için varlığını inkişaf ettirmek ve benliğinin derinliklerinde kaynayan emsalsiz kıymetleri meydana çıkarmak vazife idi.” (Cumhuriyet Halk Partisi On Beşinci Yıl Kitabı, 1938: 15)

1931 yılında toplanan CHP Üçüncü Büyük Kongresi'nde ilk kez resmi anlamda yürütülen eğitim programının dışında “halkın terbiyesini yükseltmek” hedefi ile Halkevlerinin kurulması üzerine çalışmaların başlatılması konusu tartışılır ve kurumun temel programı belirlenir. Buna göre Halkevleri 9 şube altında hizmete başlar: “1- Dil, edebiyat, tarih; 2- Güzel sanatlar; 3- Temsil; 4- Spor; 5- İçtimai yardım; 6- Halk dersaneleri ve kurslar; 7- Kütüphane ve yayın; 8- Köycüler; 9- Müze ve sergi”. (Cumhuriyet Halk Partisi On Beşinci Yıl Kitabı, 1938: 15)

Halkevlerinin yetişkin eğitim programı ‘cumhuriyet devrimleri’ nin köy ve kasabalarda hayata geçirilmesinin yanı sıra tarımsal ekonominin gelişmesini, köylüler ve kentlilerin bir arada katıldığı sanat ve zanaat aktivitelerini amaçlayan çalışmaları kapsar. Bu program için ulusal bir model geliştirmek adına araştırmacılar aynı yıllarda devletin benzer organizasyonlarının yer aldığı Almanya'nın da içinde olduğu Orta Avrupa ülkelerine gönderilir. (Karaömerlioğlu, 2006: 69) Pragmatik fonksiyonun yanında Halkevleri, birbirinden sosyal ve fiziksel olarak kopmuş olan ‘Türk aydını’ ve ‘halk’ arasında kültürel bir köprü oluşturabilecek önemli bir mekanizma olarak algılanmıştır. (Çeçen, 2000: 127;

Karaömerlioğlu, 2006: 56–60) 1930’lu yıllar boyunca Halkevlerinin Köy programı, öncelikle köy gezileri ve köy hayatına yönelik sosyokültürel araştırmalar ile temellendirilmiştir. Ancak bu çalışmaların sonucunda kırsalda amaçlanan gelişmenin yalnızca sosyokültürel araştırmalarla sağlanamayacağı, ekonomik (ve buna bağlı olarak mekânsal) boyutlarda alternatif bir yapılanmanın gerekliliği konusu tartışmaya açılmıştır.

Halkevlerinin Köycülük Kolu üzerinden hareket eden çalışmalar köylülerin ihtiyaçlarının karşılanmasında destek sağlayacak eğitimcilerin yetiştirildiği özel bir programın geliştirilmesine doğru evrilmiştir. İlk olarak 1937’de Köy Eğitimcileri Kanunu kabul edilir. (Köy Eğitimcileri Kanunu, 1937) 1938’de ülkenin farklı bölgelerinde Köy Eğitimcileri yetiştirmek için kurulan köy okulları, 1940’ta yürürlüğe giren kanun ile yasal olarak Köy Enstitüleri’ne dönüşür. (Köy Enstitüleri Kanunu, 1940) 27 Ocak 1954 yılında Köy Enstitüleri ile İlköğretmen Okullarının Birleştirilmesi’ne yönelik kanunun yürürlüğe sokmasıyla enstitülerin işlevi ortadan kaldırılır. (Köy Enstitüleri ile İlköğretmen Okullarının Birleştirilmesi Hakkında Kanun, 1954) 1940’tan 1954 yılına kadar Köy Enstitüleri sosyokültürel ve ekonomik idealler ile kırsal gerçeklik arasında köprü kurmuş, bu organizasyon içinde devlet aktörleri, köylüler ve feodal toprak sahiplerini aynı amaç için bir araya getirmeyi başarmıştır. (Karaömerlioğlu, 1998: 63; Kirby, 2010: 269)

Kısa etki süreci içinde, enstitüler yaparak öğrenme konsepti üzerinde özdeneyime yoğunlaşmış, 1920’lerin başından itibaren uygulanan özellikle 1930’larda yoğunluğu artarak devam eden tepeden inme reform programını tersine çevirerek, kırsal nüfusun bir özbilinç oluşturmada büyük rol oynamıştır. Bu özbilinç doğal olarak beraberinde 1940’ların ortalarından itibaren değişen politik ortamın eleştirel gözlerle halk tarafından yeniden değerlendirilmesine olanak tanımış, ancak, yine 1930 sonrası gelişen Kemalist reflekslere benzer şekilde, siyasi statükonun korunması uğruna feda edilmiştir. Enstitüler her ne kadar 1954 yılında tamamen kapatılmış olsa da bahsedilen özdeneyim ve özbilinç kültürü burada eğitim görmüş öğrenciler tarafından farklı kanallardan da olsa aktarılmaya devam etmiştir.⁵

⁵ Bunun en önemli örneklerinden biri 2001 yılında enstitülerde oluşan kültürel mirasın aktarılmasını amaçlayan sivil toplum örgütü olarak kurulan Yeni Kuşak Köy Enstitüleri Derneği’dir. Köy enstitülerinden bugüne taşınan kültürel mirasın incelenmesine yönelik değerli bir çalışma için ayrıca bkz. (Ünal, 2019)

MİMARİ MOTİFLER:

İlk Yıllardaki Uygulamalar

Yukarıda bahsedilen Erken Cumhuriyet Dönemi rejiminin toplumu sosyokültürel ve ekonomik ölçeklerde inşa etme motivasyonuna özellikle 1930'lu yıllarda 'Türkleşme' politikalarının beslendiği demografik planlamanın da eklenmesi dönüştürme programlarının kırsalda fiziksel çevreye direkt olarak yansımaya sebep olmuştur. Başka bir deyişle kırsaldaki mekansal düzenlemeler ile devletin toplum mühendisliği çalışmaları birbirine paralel hatta içi içe geçmiş bir şekilde yürütülür. Bu durumdan belki ayrı tutulabilecek gelişmeler Birinci Dünya Savaşı'nın kırsalda ve Anadolu kasaba ve kentlerinde bıraktığı hasarın ardından, Kurtuluş Savaşı'nın yaşanması ve savaşın sonunda gerçekleşen mübadele ile birlikte ortaya çıkan yapılı çevrenin yeniden inşası ve iskan sorunudur. Bu süreç içinde planlamaya ve yerleşmeye yönelik acil çözümler üretme teşviki ile hareket edilmiştir, Osmanlı Devleti'nin son yıllarında uygulanan iskan talimatnameleri bu yıllardaki yasal ve pratik zemini oluşturur.⁶ (Cengizkan, 2004: 55–64)

Cumhuriyetin ilanından sonra yasal olarak atılan iki önemli adım 18 Mart 1924'te yürürlüğe konan Köy Kanunu ve 31 Mayıs 1926'da kabul edilen İskân Kanunu olmuştur. Köy Kanunu ilk kez köyü tüzel anlamda bir birim olarak tanımlar, yönetsel ve işlevsel bakımlardan temel bir program öne sürer. Bu programa göre köyde tarımsal işlerin nasıl yürütüleceği, yapı inşaat metotları, temel altyapı düzenlemeleri, köyde sağlık ve hijyenin sağlanması, yönetsel ve kurumsal birimlerin tanımlanması ve bu birimlere yönelik yapı programı ile birlikte köy ekonomisinin esasları anlatılır. (*Köy Kanunu*, 1924) İlk İskan Kanunu ise özellikle mübadele sonunda ülkeye gelenlerin yerleştirilme sorunlarının en hızlı ve pratik anlamda çözülmesine odaklanır. Buna bağlı olarak yeni ve mevcut kırsal yerleşmelerin ne şekilde düzenleneceğini, kimlerin hangi koşullarda iskan edileceğini yönetir. (*İskan Tarihçesi*, 1932: 76–80)

Köy biriminin yeniden yapılandırılması ve kırsaldaki iskanın regüle edilmesinin yanında, ortaya çıkan konut ihtiyacının en uygun biçimde giderilmesine yönelik çalışmalar hızlandırılır. Hem birinci İskan Kanununun hem de Köy Kanununun pratiğe geçirilme aşamalarında verilen kararlar yeni kırsal yerleşmelerin kurulması ya da mevcut yerleşmelerin genişletilmesi yönünde olmuştur.

Her iki durumda da konut bölgesi- yapı programındaki diğer unsurlara göre-yerleşmeler içinde ilk ve/veya en elzem alanı işaret etmiştir. Buradan hareketle iskana açılan farklı bölgelerde kolayca ve ucuz biçimde inşa edilebilecek bir konut tipolojisi üzerine çalışma başlatılmış, 1925'te ülkenin birçok köy ve kasabasında ve yeni düzenlenen kırsal yerleşmelerde inşa edilecek bir plan tipi ortaya çıkarılmıştır. Her biri iki odalı dört ayrı konutun tek bir çatı altında birleşmesinden oluşan kagir bir yapı olan "İktisadi Hane" iskan olunan ailenin en temel ihtiyaçlarını karşılayacak, kullanıcı tarafından da kolayca üretilebilecek şekilde planlanmıştır. (Cengizkan, 2004: 45, 182)

Mübadele ve İskân Bakanlığı'nın yürütücülüğünde 10 farklı bölgede İktisadi Hane uygulamaları yerel koşullara, bütçeye ve inşaat eyleminin ölçeğine göre adapte edilerek gerçekleştirilmiştir. Özellikle altyapının ve tarım arazilerinin elverişliliği sebebiyle Samsun, Bursa, İzmir, İzmit, Manisa ve Adana illerinin kırsal alanlarında terk edilen mülkler yerleşme için kullanılmış, yeni köyler ve mahalleler inşa edilmiştir. (Arı, 1995: 52–53) Bazı uygulamalarda konut bölgesinin yanı sıra okul ve cami de yapı programının içine alınmıştır. 1930 yılının başlarında Köy Kanunu ve 1926 İskan Kanununa göre düzenlenmiş 69 yeni kırsal yerleşme inşa altındadır. (Arı, 1995: 65–66; Cengizkan, 2004: 28; Kozanoğlu, 1935: 203)

Kısaca, cumhuriyetin ilk yıllarında kırsal yerleşmeler savaş sonrası koşullar (mübadele, göç ve mevcut yerleşim alanlarının zarar görmesi) altında gelişmiştir. Bu dönemde yukarıda bahsedilen kanun ve talimatlar ile her ne kadar yönetsel ve yasal düzenlemeler getirilmiş olsa da köy kurma ve/veya genişletme eylemi merkezi yönetimin direkt müdahalesi ile gerçekleşmektedir. Bu da kırsaldaki bu tip bir organizasyonu yerel boyutlarda yönetecek ve sosyal anlamda geliştirecek bir sistemin henüz var olmadığını, devletin uygulamalarda acil iskan ile birlikte hijyen sorunlarının giderilmesi ve rekonstrüksiyon çalışmaları öncelikli hal almış olduğunu göstermektedir.

Mimari Tartışmalar

Cumhuriyetin ilk yıllarından itibaren CHP kadrosunun yönettiği bu operasyon 1930'lara gelindiğinde ülkenin mimarları, şehir plancıları ve mimarlık üzerine düşünen kesim tarafından tartışmaya açılır, inşa edilen kırsal yerleşmelerin ideal köy toplumunun sosyal, ekonomik ve mekansal ihtiyaçlarını karşılamadığı vurgulanarak eleştirilir. (Çetin, 2003: 101–102) Mimar Abdullah Ziya Kozanoğlu 1933'te dönemin önemli dergilerinden *Ülkü*'de yayınladığı "Köy Mimarisi" yazı serisinde *Köy Mimarisi* olarak yeni bir uzmanlık alanına ihtiyaç olduğunu vurgular. Tasarım ve uygulamada modernist konseptlere yoğunlaşacak olan *Köy Mimarları* aynı zamanda köylüyü "millileştirecek", sosyal ve kültürel beklentileri

⁶ Ali Cengizkan, Erken Cumhuriyet Dönemi'nin ilk yıllarındaki uygulamalara yönelik yasal düzenleme, bilgi birikimi ve pratiğin Balkan Savaşları sonrasında yaşanan mübadeleler ile ortaya çıkan barınma sorununa yönelik çözümlerde kaynaklandığına işaret eder. Ayrıca bkz. (Dündar, 2000, 2001; Okçün, 1983)

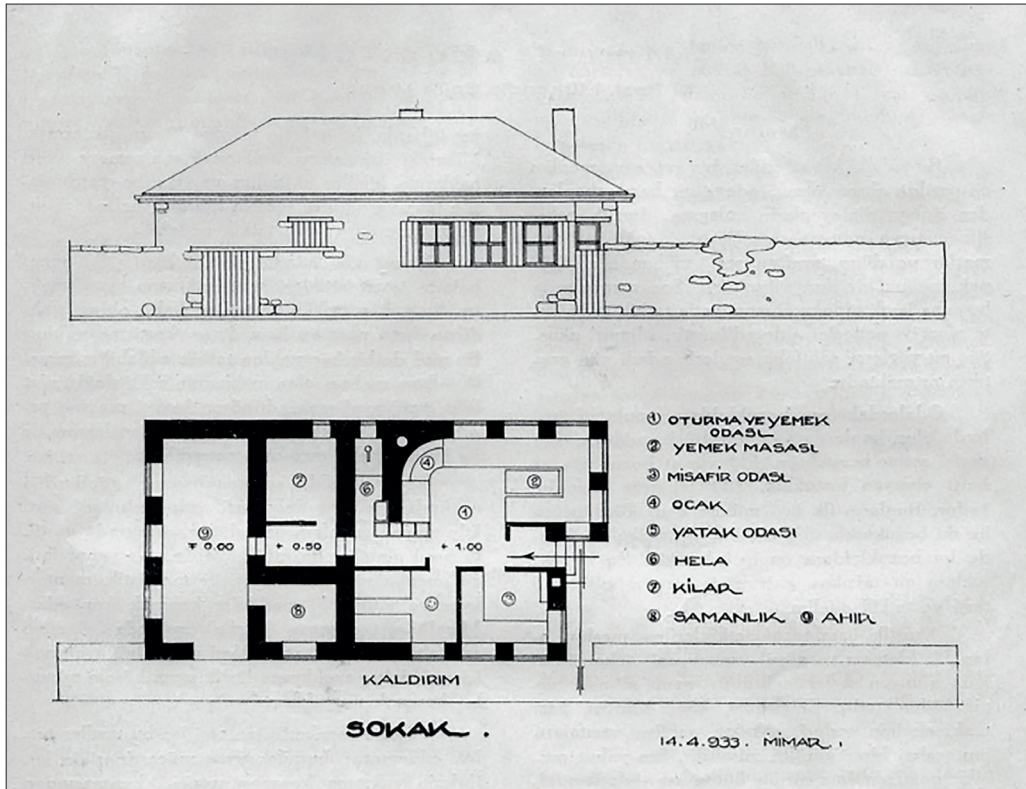
de karşılayabilecek mekanların üretilmesinde büyük rol oynayacaklardır. ((Kozanoğlu), 1933: 370)

Benzer motivasyonla birlikte, 1930'lar boyunca mimarlar *İdeal Köy Projeleri* başlığı altında Kemalist rejimin ekonomik ve sosyokültürel ajandasını vurgulayan birçok proje önermişlerdir. Ancak, modern ihtiyaçlara yönelik ve ulusallık teması taşıyan yeni bir mimari program ile birlikte, daha çok yerel yapım teknikleri ve malzemelerin kullanıldığı bu köy tezahürleri Anadolu kırsalındaki yapı çevre ve gündelik hayatla- başka bir deyişle gerçeklikle- büyük farklılıklar taşır. (Baydar Nalbantoğlu, 1998: 158–159; Bozdoğan, 2002: 114–121) Anadolu gerçekliğinden uzak bu projelerde arazi planına yönelik genel organizasyonun dışında köy evi mimarların ayrıca çalıştığı önemli bir konu olmuştur. Tanımlanan yapı alanı içinde geometrik bir düzen ile yerleştirilmiş konut kümelerinden oluşan kırsal yerleşme uygulamalarında *hane* en önemli yapısal birimdir ve hem genişletilen hem de yeniden inşa edilen yerleşmelerde mekansal anlamda bir nükleus oluşturur. Bu durum Erken Cumhuriyet Dönemi mimarlarının ürettiği fikrinsel projelerde ev konsepti üzerinde yoğunlaşmalarına sebep olmuş, köyün modern ve ulusal bağlamlarda dönüşmesi gerektiğini vurgularken köy evini kırsal yerleşmenin daha küçük ölçekteki bir artefaktı olarak görmüşlerdir. (Sezer, 2016: 57–58)

İdeal Köy Projeleri ekseninde dönen tartışmalarda mimarlar köyün mekansal organizasyonunun ekonomik gelişmeye olanak verecek şekilde hayata geçirilmesi

gerektiğini vurgularlar. Özellikle Orta Avrupa'da 20. yüzyıl başından itibaren uygulanan tarım kolonilerinin Türkiye'deki yeni kırsal yerleşme planına adapte edilebilir olduğu tartışılır. Mimar Zeki Sayar'a göre temelde ekonomik gelişmeyi hedef alan bir yerleşme formülü aynı zamanda köyün sosyal hayatında da gelişme yaşanmasına sebep olacak ve tarım kolonileri formülünden doğan İç Kolonizasyon modeli ekonomik kalkınmaya hizmet ederken ulus inşası idealinin gerçekleşmesine de olanak sağlayacaktır. Zeki Sayar, kolonilerin gündelik hayatlarının Türkleştirme politikaları bağlamında da düzenlenebileceğini savunurken, standartlaşan, rasyonel ve fonksiyonel bir yapısal organizasyon ile birlikte farklı çevresel koşullara adapte olabilecek yapı tipolojilerinin *Modern Türk Köyü*'nün gerçekleşmesinde bir ideal olarak gösterir. (Bozdoğan, 2002: 117–119; Sayar, 1936b: 47, 1936a: 231–234) Başka bir deyişle, Sayar'ın İç Kolonizasyon fikri çerçevesinde gelişen önerisi 1930'lar boyunca köyün modernleşmesi ve millileşmesi teması etrafında dönen tartışmalar ve yeni kırsal yerleşme uygulamaları arasında bir yerde kalır.

Sonuç olarak, *İdeal Köy*, ev kurgusu, rasyonel yerleşim şemaları, Türklük imgesinin vurgusu gibi temalar üzerinden değerlendirmeye açılır. Bu temalar, kırsalda devlet eliyle gerçekleştirilen uygulamalarla paralellik gösteren konulardır, fakat inşa edilen yerleşmelerde atılan yapısal adımların bu tartışmalardan biçimsel anlamda beslendiğini gösteren bir bağa rastlanmaz.



Lev.1: Mimar Arif Hikmet Koyunoğlu'na ait Köy Evi Projesi, 1933. / Project for a village house by the architect Arif Hikmet Koyunoğlu, 1933 ((Koyunoğlu), 1933: 357)

1934 İSKAN KANUNU VE MİMARİ ALANDAKİ ETKİLERİ:

İçerik ve Türkleştirme Programının Mimari Alanda Kurgulanması

Metin Heper Erken Cumhuriyet Dönemi elitinin inşa ettiği bürokratik sistemin Osmanlı geleneğinin bir uzantısı olduğunu vurgular ve özellikle bu dönemde hayata geçirilen bürokratik sistemin genel anlamda demokratikleşme eylemi yerine Kemalist rejimi koruma ve sağlamlaştırma alanına hizmet ettiğinin altını çizer. (Heper, 1985: 77–87) Bu bağlamda her ne kadar 1924 Anayasası, aynı yıl Terakkiper Cumhuriyet Fırkası ve 1930 yılında Serbest Cumhuriyet Fırkası'nın kurulması önünde bir engel oluşturmaya da, demokratikleşme yolunda atılan her iki adım da yeni ideolojinin karşısında ve/veya ona alternatif bir pozisyon oluşturdukları için Cumhuriyet Halk Partisi kadrosunun biçim verdiği sistem içinde eritilmiştir. (Kırılmaz, 2020: 12–13)

1930'lu yıllarda gelen yasal uygulamalar ülke planlamasında sosyokültürel, ekonomik ve demografik yönelimler üzerinde etkisini göstermiş, bu durum yeni kırsal yerleşmelerin mimari anlamda düzenlenmesine direkt olarak yansımıştır. Merkezi yönetimin yerel ölçekte ve kırsal alanda kontrolü sağlama konusundaki önemli yasal girişimlerden biri 3 Nisan 1930'da kabul edilen 1580 sayılı Belediye Kanunu'dur. Özellikle kanun metninde tek parti hükümetinin gerekli görürse vali ve kaymakamları belediye başkanı olarak atayabileceğini açıklayan 94. madde rejimin işleyişini denetlemek adına yerelde atılan adımlara önemli bir örnek oluşturur. (*Belediye Kanunu*, 1930:8833; Köse, 2020: 1532)

Ülke genelindeki düzenlemelerin ekonomik, sosyokültürel ve demografik bağlamlarda kontrol altına alınması ve bu mekanizma ile işleyen ulus inşası projesi köyü devletin kırsaldaki meşruiyeti daha güçlü kılması adına attığı adımların merkezine taşıyarak, aynı zamanda Türkleştirme çalışmalarının da uygulama alanı olarak şekillendirir. Bu noktada 1920'lerin başından itibaren Kurtuluş Savaşı mübadillerinin ve Balkan göçmenlerin yerleştirilmesi söz konusuysen, daha sonra ülke içindeki rejim karşıtı hareketlerin bastırılmasına yönelik çalışmalar demografik planlamanın özellikle köy ve küçük kasabalardaki uygulamalarının temelini oluşturur.

Bu politik iklim içinde hazırlanan ikinci İskan Kanunu, büyük ölçüde Balkan göçmenlerinin yerleştirilmesi, elverişsiz koşullar altında yaşayan yerel halkın yaşam koşullarının fiziksel olarak iyileştirilmesi ve devletin tanımladığı belirli nüfus grupların hareketlerinin kontrol altına alınması konularına yoğunlaşır. (Özcan, 2020) Kanunun ilk hazırlıkları 1932 yılında başlatılmış olsa

da kabul edilmesi 14 Haziran 1934 tarihini bulur (*İskan Kanunu*, 1934), ve 1936 yılına kadar kanunun uygulama alanını belirleyen yeni talimatnameler düzenlenir. (İskan Mevzuatı, 1936) Özellikle bu talimatnameler kanunun bahsedilen Türkleştirme programını gerçekleştirme hususundaki etkin rolünü gözler önüne sürer.

11 Ağustos 1934'te kabul edilen, genel hükümler, "Nakletme ve barındırma", "Yerleştirme", "İnşaat" ve "İstihsal vasıtaları verilmesi" gibi bölümlerden oluşan "İskan Umumi Hükümler" başlıklı talimatname bu anlamda büyük önem taşır. Birinci bölümün ilk maddesinde yerleştirme işinin temel hatları çizilir: "Madde 1- İskan: Muhaciri hudutta veya ilk çıkan iskele ve istasyonda kabul ile başlar. Yerleştirildiği yerde istihkakı olan yapıların ve toprakların tapuları ile beraber teslim edilmesi ve istihsal vasıtalarının ve bir yıllık yiyeceğinin verilmesi ile biter." (İskan Mevzuatı, 1936: 247).

Bu maddenin ardından iskan kanununun kimleri ne şekilde kapsayacağı detaylı bir biçimde açıklanır. Özellikle üçüncü ve dördüncü maddelerde devletin gösterdiği yerlere yerleşmek istemeyenlerin, iskan kanunun öngördüğü ev, toprak, tarım için gerekli hayvan ve araç gereç yardımını alamayacakları, aynı zamanda vergi ve askerlikten muhafiyet gibi uygulamalardan da yararlanamayacakları belirtilir. (İskan Mevzuatı, 1936: 248).

Yerleşmenin etnik kimlik unsurları üzerinden hangi koşullar altında yapılacağı ise beşinci, altıncı ve yedinci maddelerde açıkça anlatılmıştır:

"Madde 5- Türk ırkından olan muhacirler tercihen akrabalarının buldukları yerlerde iskan olunurlar. Akrabalarının buldukları yerde iskana elverişli toprak yoksa buraya yakın olan yerlere yerleştirilirler.

Türk olan muhacirlerin bir köyden olanları yine bir köyde iskan edileceklerdir. İskan bulunmadığı takdirde bu köye komşu köy ve kasabalarda iskan olunurlar.

Bir nahiyeli olan Türk muhacirleri yine bir nahiyeye veya kaza dahilinde iskan etmek müreccaktır.

Madde 6- Türk kültürüne bağlı olup da Türkçeden başka dil konuşanlar serbest iskan isteseler de hükümetin gösterdiği yerde yurt tutmağa mecburdurlar. Bunlar gösterilen yerlere gitmezler veya gidip sonradan kaçarlarsa derhal o yere iade olunurlar. Tekrar kaçarlarsa o vakit yurttaşlıktan iskan edilerek hudut haricine çıkarılırlar.

Madde 7- Türk kültürüne bağlı olup da Türkçe'den başka dille konuşanların iskanında aşağıdaki hususlara dikkat olunacaktır.

A. Bunlar kendi soylarından olan ve kendi dillerini konuşan köylere ve mahallelere ve bloklara iskan olunmazlar.

- B. Bunlardan mürekkep yeni köy veya mahalle ve hatta blok teşkil edilmez.
- C. Bunlar ancak Türk köylerine veya mahallelerine iskan olunurlar. O şekilde ki köy ve mahallede mecmuu Türk nüfusunun yüzde beşini geçmeyecek ve birbirlerine komşu evlerde oturmayacaklardır. Ve bunların evleri arasında an az on Türk evi bulundurulacaktır.
- D. İskan edildikleri yerlerde bunlar hakkında eski dillerini bırakacak ve Türkçe konuşacak ve Türklerle kız alıp verecek kat'i tedbirler almak mecburidir.”(İskan Mevzuatı, 1936: 248–249).

7. Madde’de bahsedilen ‘Türk kültürüne bağlı olup da Türkçe’den başka dil konuşanlar’ çok muhtemel olarak doğu illerinde yaşayan Kürt nüfusuna yönelik bir referanstır. Bu bakış açısını pekiştirecek bir diğer önemli belge, İskan Umumi Talimatnamesi’nin hemen öncesinde kabul edilen 7 Ağustos 1934 tarihli ve 15035/6599 sayılı tamimdir. Burada yeni iskan işlerinin önceki uygulamalardan ne şekilde farklılaşacağı ve ne zamana kadar tamamlanması öngörüldüğü belirtilirken, iskan kanunundan yararlanmak isteyenlerin etnik kimlik tanımlamaları da yapılmaktadır. Özellikle mübadillere ve göçmenlere verilen *Tabiiyet Beyannamesi* iskan kanununun uygulanması sürecindeki en önemli belgelerden biridir. Tamime göre:

“ Tabiiyet beyannamesi Türk ırkından olanlara veya Türk kültürüne bağlı olup da Türkçe konuşup, Türkçe’den başka dil bilmeyenlere tahkik derhal imzalatılır. Ve muhacir kağıdı verilir.

...

Pomaklar, Boşnaklar, Tatarlar, Karapapaklar hakkında da aynı muamele yapılacaktır.

Yabancı Kürtlere, Araplara, Arnavutlara; Türkçe’den başka dil konuşan diğer Müslümanlara ve alelittlak ecnebi Hristiyanlara ve Yahudilere tabiiyet beyannamesi imza ettirilmez. Ve bunlara muhacir kağıdı verilmez. Bunlara tamamen ecnebi muamelesi yapılacaktır.

Müslüman Gürcü Lezgi, Çeçen, Çerkes, Abaza ve diğer Türk kültürüne bağlı sayılan Müslümanlar hakkında fert üzerine merkezden alınacak emirle tabiiyet beyannamesi imzalatılacaktır.”(İskan Mevzuatı, 1936: 240)

Aynı tamimin diğer maddelerinde iskan olunacaklara ne şekilde mülk temin edileceği de belirtilmiştir. Şehirlerde iskan olunacaklara Ermeni halktan kalan ev ve araziler ile birlikte, zanaat ve ticaretle uğraşanlara şehir ve kasabalarda yine Ermeni halktan kalan dükkan ve atölyeler verilecektir. Rum halktan kalan mülkler ise daha sınırlı bir biçimde dağıtılacaktır. (İskan Mevzuatı, 1936: 241–242)

Gerek İskan Umumi Talimatnamesi’nin genel maddeleri gerekse 7 Ağustos 1934 tarihli tamim metnindeki açıklamalar iskan eyleminin rejim tarafından belirlenen milliyet kodları üzerinden yürütüldüğünü açıkça gösterir. Burada vurgulanması gereken en önemli noktalardan biri iskan talebinde bulunan ya da devletin yeniden iskanına karar verdiği toplulukların kanundan ne şekilde yararlanacakları tamamen Türklük ile kurdukları ilişkiye bağlı olmasıdır. Bu ilişkinin yeterliliğine, ya da yukarıda ifade edildiği şekilde kimin “Türk kültürüne bağlı” olduğuna da yine kanunu hazırlayan ve uygulayan kadro karar vermektedir.

Bununla birlikte 9-11 Ağustos 1934 tarihli “Toprak Bulumu”, “Yeni Köy Kurumu ve Köylerin Büyütülmesi”, “Toprak Ölçümü ve Dağıtımı”, “Borçlanma ve Türklük Hükümler” olmak üzere dört ayrı bölümde detaylandırılan İskan Toprak Talimatnamesi ise 1934 İskan Kanunu’nun kırsal alandaki yapısal düzenlemelerine ilişkin katmanlarını anlamak açısından önem taşır. “Yeni Köy Kurumu ve Köylerin Büyütülmesi” bölümünün ilk maddesinde mevcut köylerin sınırları içerisinde uygun yerlere iskan edilecekler “yerliler ve yeniler birbirleriyle kolaylıkla ve tamamen karışacak yolda” yerleştirilirler, “yerli mahallesi ve muhacir mahallesi olarak bölüntülü ve köyü ikiye veya birkaç bölüğe bölecek yolda iskan” yasaktır. (İskan Mevzuatı, 1936: 264) Talimatnamede uygun planlama ile her iki grubun birbiriyle ilişkilerini artırmak hedeflenmiş olsa da, birçok uygulamada mevcut yerleşmelerin mimari dokusunu değerlendirmeye alan ortak bir dil gerçekleştirilememiş, yeni kurulan mahalleler hem plan hem de konut ölçeğinde sınırları içinde buldukları köylerin eski yerleşim alanlarından farklılaşmıştır.⁷

Aynı bölümün diğer maddelerine göre bulunduğu yer bakımından iskana elverişli olmayan köyler uygun yerlere taşınarak, eski ve yeni nüfusun bir arada yaşayabileceği yeni bir yerleşme inşa edilecektir. Aynı durum nüfusu 500 haneden küçük olan kasabalar için de geçerli olacaktır. Yeni köy kurulumu için uygun görülen formül şöyledir: Yeni iskan bölgesi köy sınırları içinde 7,5 kilometre içinde ise mevcut köye dahil edilir, 7,5 kilometreden uzakta kalan topraklar yeni iskan bölgesine daha yakın köye dahil edilir. Eğer yeni iskan bölgesine en yakın yerleşimler köylerde 7,5 kilometre şehir ve kasabalarda 10 kilometreden uzaksa uygun yerlere en az 100 haneli yeni bir köy kurulur. Daha

⁷ Yazar doktora çalışmaları sırasında 1934 İskan Kanunu kapsamında inşa edilen dördü Elazığ’da üçü İzmir’de olmak üzere 7 farklı yerleşmeyi analiz etmiştir. Bu analizler sonucunda yerleşmeler kurulurken mevcut mimari dokunun planlama ve inşa aşamasında önemli bir referans olarak görülmediği ortaya çıkmıştır. Bu durumun en belirgin örneği 1936 – 1937 yılları arasında Balkan göçmenleri için yeni bir yerleşme kurulan İzmir Torbalı ilçesindeki Yeniköy’dür. (Sezer, 2020: 301–308, 320–324)

dağınık yerleşimin olduğu yerlerde arazi elveriyorsa yeni şehir, kasaba ve köyler kurulur. (İskan Mevzuatı, 1936: 264–265) Yeni kurulacak köylerin yerleri kaymakam veya onun tayin edeceği bir memur denetiminde bir doktor, mühendis, İskan Fen Memuru ve İskan Memurundan oluşan bir heyet tarafından belirlenerek 1924 Köy Kanunu'na göre sınırları çizilir. Yeni köylerin yerleri demiryolu veya karayolu üzerinde olması, limanlara ulaşımının mümkün olabileceği biçimde konumlanması, çevresinde bulunan toprakların tarıma elverişli olması ve değilse ıslah edilmesi (bataklıkların kurutulması) öngörülmüştür. Ayrıca yeni kurulan köylerde kişi başına beşer dönüm ormanlık arazi ayrılacak, ev avlularında ve köy içinde en az üçer dönümlük meyve-sebze bahçesi yaptırılacaktır. Yeni kurulacak köylerin planları valilikler tarafından oluşturulacaktır. Ayrıca yeni köyler ve “canlandırılan” köylerin planlaması yapılırken kamusal alanlar için yer ayrılacaktır. Bu alanlardaki ilk uygulama işleri arasında su sorununun çözülmesi ve köylünün yerleştirileceği evlerin inşası yer almaktadır. (İskan Mevzuatı, 1936: 267–268)

İskan Toprak Talimatnamesi'nin “Toprak Ölçümü ve Dağıtımı” başlıklı üçüncü bölümünde ise tarım arazisi ve taşınmaz malların hangi koşullarda dağıtılacağı anlatılmasının yanı sıra yeni kurulacak köylerde evlerin yerleşme planına ilişkin detaylar da açıklanır. Buralarda yeni yapılacak evler bir dönümlük arazi içine yerleştirilir. Yeri yeterli olmayan köylerde ise en az 500 metrekare içine bir ev yerleşecek şekilde planlama yapılır. Nüfusu bin haneden az kasabalarda da benzer bir uygulama yapılacaktır. Daha büyük kasabalarda ise evler 200 metrekareden küçük, 600 metrekareden büyük olmayan araziler içine yerleştirilecektir. Köy ve kasabalarda ev verilen çiftçi ve zanaatkarlara aynı zamanda en az üç hayvan verilecek, ahır ve samanlık ev yeri içerisinde değerlendirilecektir. Ayrıca uygulama heyeti yürüttüğü planlama işlerinde iskan olunacakları görevlendirme yetkisine sahiptir. (İskan Mevzuatı, 1936: 269–270, 273)

Talimatnamenin “Borçlanma ve Türlü Hükümler” başlıklı dördüncü bölümünde iskan kanuna göre kişiye verilen araziler ve taşınmaz mallar 28 yıllık bir borçlandırma üzerinden teslim alınır. Eğer iskan edilene verilen yapı (ev, dükkan, atölye vb.) kendisi tarafından inşa edilirse, kişi yalnızca tarım arazileri ile birlikte yapının bulunduğu arazi için devlete borçlanır. (İskan Mevzuatı, 1936: 274–275) Gerek döneme ait belgelerde, gerekse yerleşmelerde yapılan araştırmalar sırasında yerleşmelerin inşasında halkın görev aldığı açıktır.⁸ Buradan bakıldığında göçmenler ve devletin öngördüğü çeşitli sebeplerle iskan olunanlar, hem

tarımsal üretimin artmasına katkı sağlayarak ekonomik planlamada yerlerini alacaklar, hem Türkçe'yi ve ‘Türk kültürüne bağlılığı’ kırsalda pekiştirerek demografik planlamada önemli rol oynayacaklar, hem de kırsal yapıyı çevrenin dönüşümünde ihtiyaç duyulan iş gücünü oluşturacaklardır.

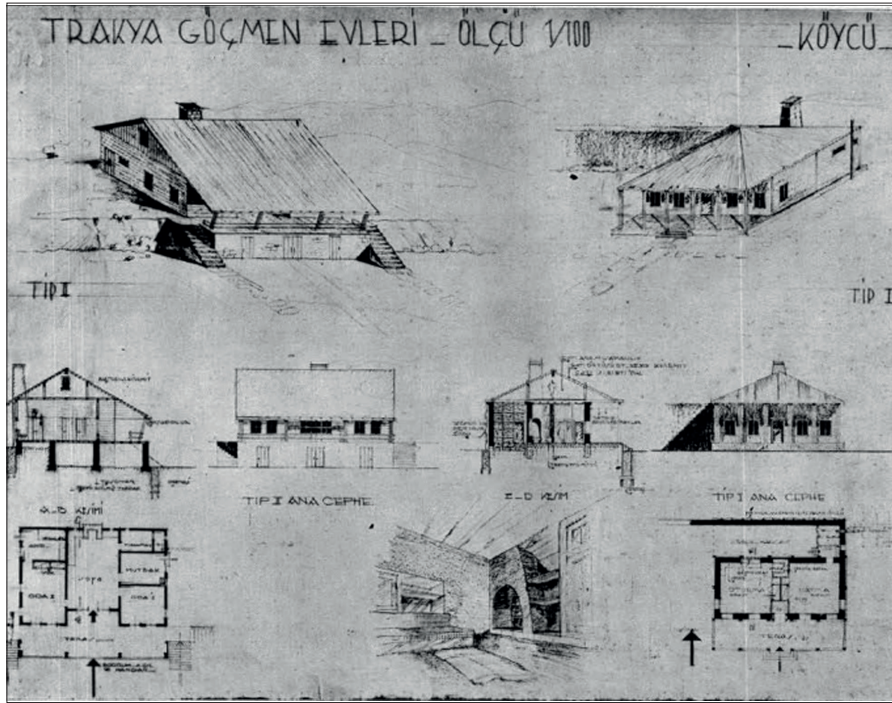
Bir başka önemli nokta ise, 1934 İskan Kanunu ve beraberinde gelen uygulamaya ilişkin talimatnamelerin umumi müfettişler⁹, valiler ve kaymakamlar tarafından yürütülecek olmasıdır. Böylece iskan ihtiyacı olan yerel halk, devletin öngördüğü ‘etnik ve dini gruplar’ ve ülkeye gelen göçmenler rejimin hedeflediği demografik plan çerçevesinde merkezi yönetimin kontrolü altında yerleştirilmiş olur. Kanunun uygulama alanının özellikle doğu illerinde Türkçe konuşmayan halkların yer değiştirildiği ya da Müslüman olmayanların sürgün edildiği şehirlerdeki boşaltılmış köyler ve kırsal arazilerde yoğunlaşması Erken Cumhuriyet Dönemi'nin iç politikalarının önemli bir katmanını daha gözler önüne serer.

1934 İskan Kanunu'nun Yansımaları Olarak 1935 Köy Evleri Proje Müsabakası ve 1936 Umumi Müfettişler Toplantısı

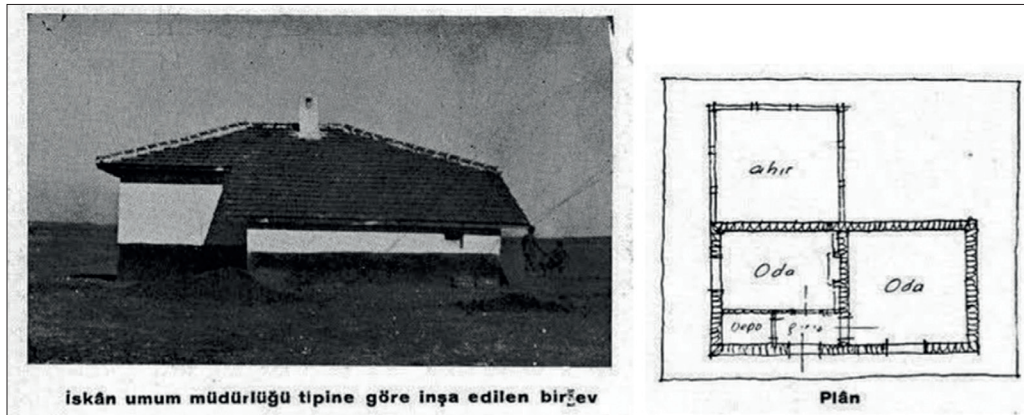
1934 İskan Kanunu'nun mimari alandaki yansımalarından biri 1 Mayıs 1935 tarihinde Halkevleri ve Cumhuriyet Halk Partisi öncülüğünde yeni inşa edilecek köy evleri için düzenlenen proje müsabakasıdır. Yarışmaya Türk mimarların katılımı özellikle teşvik edilir. Her katılımcı, yerel malzeme ve inşa tekniklerini göz önünde bulunduran, ucuz ve köylü tarafından kolayca uygulanabilecek, temel hijyen ve işlevsellik niteliklerine sahip, iklim ve çevre koşullarına uygun, “Türk zevkini yansıtan” karakterlerde iki farklı köy evi tipi sunacaktır. Yarışmada birinci gelen proje için verilecek para ödülünün yanı sıra jürinin önerileri dikkate alınıp revize edildiği takdirde uygulamaya sokulur; aksi halde Halkevleri'nin inisiyatifıyla ikinci ya da üçüncü proje uygulama için kullanılır. (“Köy Evleri Proje Müsabakası,” 1935: 93).

⁸ Bu yorum yazarın doktora çalışmaları sırasında karşılaştığı yerel gazete haberleri ve ilanları ile birlikte analiz yapılan köylerde gerçekleştirilen sözlü tarih araştırmalarına dayanır. Daha detaylı bir açıklama için bkz. (Sezer, 2020: 268–330)

⁹ Umumi Müfettişlik, belirli illeri içine alan bölgelerde merkez yönetimin atadığı yetkililerce özellikle olağanüstü durumlarda yerinden yönetimi ön görmektedir. Kavram ilk kez II. Abdülhamit Döneminde ortaya atılmıştır. Önce Diyarbakır, Erzurum, Sivas, Van, Bitlis ve Mamurat'ül Aziz (Elazığ), daha sonra Kosova, Selanik ve Manastır illerinde devlet kontrolünün sağlanması adına doğrudan Osmanlı meclisi ve padişaha bağlı görevliler tayin edilmiştir. II. Meşrutiyetin ilanı ile umumi müfettişlikler kaldırıldı da Kurtuluş Savaşı yıllarında Osmanlı Devleti tarafından belli illerde yeniden uygulanmıştır. Ardından 1921 ve 1924 anayasalarında Umumi Müfettişlik kavramı yeniden yer almış, 25 Haziran 1927'de kanunlaştırılarak Erken Cumhuriyet Dönemi içinde özellikle 1927-1952 yılları arasında direkt olarak cumhurbaşkanlığına bağlı kurum haline gelmiştir. (Bulut, 2015: 85–89)



Lev. 2: Cumhuriyet Halk Partisi ve Halkevleri tarafından düzenlenen Köy Evleri Proje Müsabakası'nda birinci olan Abdullah Ziya Kozanoğlu'na ait "Trakya Göçmen Evleri" projesi, 1935. / Abdullah Ziya Kozanoğlu's winning project of Village House Competition organized by Republican People's Party and People's House, 1935) (Kozanoğlu, 1935: 205)



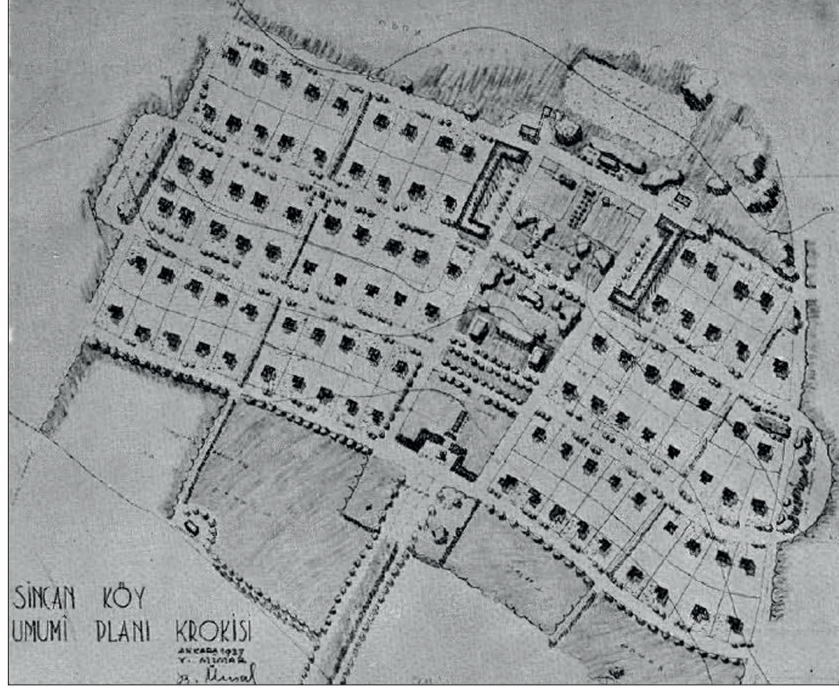
Lev. 3: İç İşleri Bakanlığı İskan Umum Müdürlüğü'nün hazırladığı Köy Evi planı, 1937. / The village house planned by General Directorate of Settlement of Interior Ministry of Turkey, 1937. (Ünsal, 1940: 16)

Aynı zamanda da yarışmanın jüri üyelerinden biri olan Abdullah Ziya Kozanoğlu'nun sunduğu proje birinci seçilir. (Kozanoğlu, 1935) Ancak yeni yerleşmelerin oluşturulmasında kullanılacak tipoloji çalışmaları 1937'ye kadar devam eder. Bu noktada Behçet Ünsal ve Abidin Mortaş gibi mimarların da katıldığı yarışmada önerilen diğer projelerin inşa maliyetleri devlet tarafından karşılanamayacak kadar yüksek bulunur. İç İşleri Bakanlığı İskan Bürosu iki odalı kagir bir ev planını uygulanacak yerleşmelerde tip proje olarak kabul eder. İki odalı köy evinin giriş kısmında bir niş bulunur, evin arkasına eklenmiş ahır bahçeye açılır. İskan Toprak talimatnamesinde de belirtildiği gibi evlerin inşasında iskan olunacaklar da çalışacaktır. (Ünsal, 1940: 17) İskan Bürosu'nun oluşturduğu bu plan ve çeşitlemeleri Trakya

başta olmak üzere ülkenin birçok bölgesinde 1934 İskan Kanunu uygulamaları olarak kurulan yeni köyler ya da genişletilen kırsal yerleşmelerdeki konut tipolojisini oluşturmuştur.

Kanunun kırsal yapılı çevreye etkilerini daha iyi anlamak için 5-22 Aralık 1936 tarihlerinde dönemin İç İşleri Bakanı Şükrü Kaya'nın öncülüğünde toplanan Umumi Müfettişler Konferansı'nı da değerlendirmeye almak gerekir. Abidin Özmen (I. Umumi Müfettişi), Kazım Dirik (II. Umumi Müfettişi), Tahsin Uzer (III. Umumi Müfettişi) ve Abdullah Alpdoğan'dan (IV. Umumi Müfettişi)¹⁰ oluşan komite yerleşme operasyonunu,

¹⁰ Merkezi Diyarbakır olan I. Umumi Müfettişlik Diyarbakır,



Lev. 4: Ankara'da kurulan Sincan Köyü Planı, Mimar Behçet Ünsal, 1937. / *The plan of Sincan Village established in Ankara, Architect Behçet Ünsal. (Ünsal, 1940: 15)*

Kürtlerin yer değiştirme meselesini, doğu illerindeki yönetim durumunu ve genel olarak Anadolu kırsalındaki gelişme programının gidişatını tartışmak üzere bir toplantı düzenler. Komite yeni kırsal yerleşmelerin uygun görülen yerlerde demiryolu boyunca inşa edilmesini ve 1934 İskan Kanunu'na paralel olarak geliştirilen demografik plana göre her yıl artacak biçimde 'Türk' nüfusun bu alanlara yerleştirilmesini önerir. Yerleşmelerin inşası her bölgedeki genel müfettişliklerin oluşturacağı yerel bir komisyon tarafından kontrol edilecektir. Ekonomik programın yanında, halkevlerinin özel kültür çalışmaları ile bu yerleşmelere iskan edilenler 'Türkleştirilecek', böylece ülkede 'Türkleşmemiş' yer kalmayacaktır. (Varlık ve Koçak, 2010: 16–17) Bu bakımdan toplantının hemen ardından düzenlenen *Umumi Müfettişler Konferansı'nda Görüşülen ve Dahiliye Vekaleti'ni İlgilendiren İşlere Dair Toplantı Zabıtları ile Rapor ve Hulâsası* bu dönemde kurulan ya da genişletilen köylerin inşa edilme motivasyonlarını anlamak açısından kritik bir belge niteliği taşımaktadır.

1930'ların sonuna kadar Ankara, İstanbul, Antalya, Çorum ve Yozgat'ta bir, Diyarbakır'da iki yeni yerleşme inşa edilmiş, Balkan göçmenleri bu köylere yerleştirilmiştir. Trakya'da yeni yerleşmelerle birlikte 13 binden fazla

köy evi yerel halkın, Balkan göçmenlerinin ve Doğu Anadolu illerinden getirilen halkın iskanı için inşa edilmiştir. (Eres, 2008: 154–185, 2015; "L'Immigration En Turquie," 1938) İzmir'de mevcut yerleşim yerlerine eklenen mahaller dışında 3 yeni kırsal yerleşme inşa edilmiştir. ("Yeni Yapıtılacak Göçmen Evleri," 1937) Özellikle Ankara, İzmir ve Trakya bölgesinde gerçekleştirilen uygulamalarda yukarıda bahsedilen İç İşleri Bakanlığı İskan Bürosu'nun hazırladığı Köy Evi tipi temel alınmıştır.¹¹ Doğu illerinde en yoğun çalışma Elazığ'da yapılmıştır. Bu bölgede Balkan göçmenlerinin

¹¹ Yazar doktora tezinde İzmir ve Elazığ illerinde 1934 İskan Kanunu'nundan sonra inşa edilen toplam yedi kırsal yerleşme üzerinde mimari inceleme yapmıştır. İzmir'de mevcut mahallelere eklenen yerleşmelerin dışında İzmir Torbalı Yeniköy, İzmir Torbalı Taşkesik Köyü ve İzmir Bayındır Havuzbaşı Köyü olmak üzere üç tamamlanmış yerleşme çalışılmıştır. Bu yerleşmelerde 1936-1938 yılları arasında İç İşleri Bakanlığı İskan Bürosu'nun hazırladığı Köy Evi Planı büyüklüğü 600 ve 1000 metrekare arasında değişen parseller içinde revize edilerek uygulanmıştır. İnşa edilen evlere Türk kökenli Romanya göçmenleri iskan edilmiştir. (Sezer, 2020: 290-308) Elazığ'da 1934-1938 yılları arasında inşa edilmiş kırsal yerleşmeler arasında bugün izleri görülebilen Kövenk (Güntaşı), Vertetil (Yazıkonak), Etmnik (Altınçevre), Perçenç (Akçakiraz) olmak üzere dört yerleşmede köy evleri çalışılmıştır. İç İşleri Bakanlığı İskan Bürosu'nun hazırladığı planın bu bölgede uygulanmadığı tespit edilmiştir. Kövenk (Güntaşı)'ndeki örneğin dışında diğer yerleşmelerin hepsinde iki katlı, kagir yapı tekniği ile kerpiç ve ahşap yapı malzemelerinden oluşan bir uygulama gözlenmiştir. Buradaki yerleşmelerde 1934 kanununun belirlediği biçimde bölge halkının bir kısmı Türk kökenli Romanya göçmenleri ile birlikte iskan edilmişlerdir. (Sezer, 2020: 308-324) İzmir ve Elazığ'daki uygulamaları erken cumhuriyet döneminin genel bağlamı içinde inceleyen başka bir çalışma için ayrıca bkz. (Sezer, 2019)

Elazığ, Urfâ, Bitlis, Van, Hakkari, Siirt ve Mardin illerini, merkezi Edirne olan II. Umumi Müfettişlik Edirne, Kırklareli, Tekirdağ ve Çanakkale illerini, merkezi Erzurum olan III. Umumi Müfettişlik Erzurum, Ağrı, Kars, Artvin, Rize, Trabzon, Gümüşhane ve Erzincan illerini, ve merkezi Elazığ olan IV. Umumi Müfettişlik Elazığ, Tunceli (Dersim) ve Bingöl illerini kapsamaktadır. Bknz. (Koçak, 2003)



Lev. 5: Diyarbakır'da Balkan göçmenleri için yeniden kurulan Harbato Köyü, 1937. Yerleşme bugün Elazığ ilinin Sivrice ilçesi sınırları içerisindedir. / *Harbato Village established for Balkan immigrants in Diyarbakır, 1937. Today the settlement is in the territory of Sivrice district in Elazığ. (Sayar, 1936: 47)*



Lev 6: 1936-1938 yılları arasında İzmir'in Torbalı ilçesi sınırları içerisinde kurulan Taşkesik Köyü, 1938. / *Taşkesik Village established in Torbalı district in İzmir between 1936-1938. (Cumhuriyetin 15inci Yılında İzmir, 1938: 137).*



Lev. 7: Elazığ, Perçenç'te (bugün değiştirilen ismi ile Akçakiraz) inşa edilen köy evleri, 1935. / *Village houses under construction in Elazığ, Perçenç (Today the name of the settlement is Akçakiraz) (Cumhurluk Devrinde Elaziz, İl ve İlçelerde Bayındırlık İşleri, 1935)*

yeni kurulacak yerleşmelere ve mevcut köylere iskan edilmesi ile Türkçe konuşan popülasyonun arttırılması, başka bir deyişle bölgenin Türkleşmesi'nin hızlı biçimde gerçekleşmesi hedeflenmiştir.¹² (Varlık ve Koçak, 2010: 30) Bu motifin bir sonucu olarak 1935 yılında şehir çevresinde, şehri güney doğu ve doğu illerine bağlayan demiryolu üzerinde bulunan köylerde 11 yeni yerleşim inşa altındadır. (“Şarımızda Olup Bitenler: İskan İşleri,” 1935; “Şarımızda Olup Bitenler: İskanda,” 1935; “Şarımızda Olup Bitenler: Tapuda,” 1935)

SONUÇ

Jeremy Burchardt, kırsaldaki modernleşme ve millileşme programlarının kökenini 20. yüzyıl başlarında dünya konjonktüründeki zorlayıcı koşullarda arar. Her ülkede, nedenleri ve etki alanları farklılık gösterse de kırsal nüfusun dramatik biçimde azalması, kentleşmenin kontrolsüzleşmesi ve Büyük Buhran'ın tarımsal üretim alanlarındaki iz düşümleri kırsal ekonomik, sosyal ve kültürel anlamlarda rejenerasyonu meselesini tetikleyen temel faktörler olmuştur. (Burchardt, 2010: 147) Başka bir açıdan bakıldığında kırsal yaşam ulusal ve kültürel kimlik inşasında başvurulan ilk envanter kaynağı olarak görülmüş, bir taraftan da devletlerin modernleşme ajandalarında dönüşümün hedeflendiği alan olarak işaretlenmiştir.¹³

Benzer şekilde, cumhuriyet rejiminin başından itibaren kırsal nüfusa ve köylü toplumuna yönelen girişimler çeşitlilik gösterir. Projeler daha çok kırsal hayatı sosyokültürel, ekonomik ve ulusal boyutlarda çözümlenmeyi hedefleyen nitelikler taşır. Bu durumdan beslenen yerleşme politikaları da yeni köy kurma programının yanı sıra halkların yer değiştirmesi ve devlet tarafından belirlenen bölgelere yerleştirilmesi gibi uygulamalarla demografik ölçüde önemli bir araç haline getirilir. Bu motiflerin fiziksel bir uzantısı olan mekansal düzenlemeler ise Anadolu'nun kırsal peyzajını direkt olarak değiştirmiştir. Başka bir deyişle köy kurma uygulamaları daha önce hiç görülmemiş ölçüde vurgulanan *Modern Türk Köyü*'nü yaratma girişimleri olarak kırsalda mimari bir kültür oluşturmuştur. Bu kültürün izleri, söylemin zaman zaman değiştiği fakat eylemlerin benzerliğini koruduğu siyasal statükonun bir aracı olan *kırsal mekan* üzerinden bugüne kadar sürdürülebilir. Özellikle Türkleştirme politikalarının paydasında buluşan uygulamalar, 1960'lardan itibaren çeşitli bağlamlarda idealize edilen projelerle Doğu ve

Güneydoğu Anadolu bölgelerinde yoğunlaşarak devam eder. (Jongerden, 2009) Ancak temelini demografik biçimlendirme eylemlerine dayandıran bu projeler uzun vadede birçok boyutta okunması gereken, çözümünü zor bir düğüm noktasına dönüştürmektedir.

Nüfus değişimlerinin yerleşim eksenli etkilerinin görülmeye başladığı yıllardan – burada Osmanlı Avrupası'nın çözülmeye başladığı dönemden itibaren zamansal bir izlek düşünülebilir– cumhuriyetin ilk yıllarına kadar ortaya çıkan kırsal yerleşme motifleri iskan ihtiyacının hızlı, sürdürülebilir ve ekonomik uygulamalar çerçevesinde giderilmesi odak noktası olmuştur. Erken Cumhuriyet Dönemi kadrosunun ulusal kimlik arayışı ve bunun kırsal çevreye yansımaları, özellikle 1930 sonrası kurulan kırsal yerleşmelerde mimari, sosyokültürel ve ekonomik planlamalar ile birlikte demografik programın devreye sokulduğu gözlemlenir hale gelmektedir. Buna dayanarak 1934 İskan Kanunu'nun uygulamalarını takip eden köy kurma girişimleri hem ortaya çıkış motivasyonları hem de mimari biçimleniş bakımından Türkiye'ye özgü nitelikler taşımakla birlikte, ülkenin bu dönemde etki alanında olduğu ve ilişki kurduğu coğrafyadaki örneklerle karşılaştırmalı bir inceleme alanı oluşturabilecek ölçekte benzerlikler taşır.¹⁴ Burada vurgulanması gereken, genel perspektiften bakıldığında 20. yüzyılın ilk yarısında sıkça karşılaşılan bu uygulamaların bir modernite refleksi olduğudur. Sonuç olarak bu benzerlik alanı içinde Kemalist rejimin kırsaldaki önemli faaliyetlerinden biri olan bu yerleşmeler Modern Mimari'nin araştırma eksenini Türkiye kırsalına doğru genişleterek, yeni çalışma alanlarına da işaret etmektedir.

¹² Zeynep Kezer Elazığ ilinin 1930'ların başlarından itibaren kentte ve çevresindeki mekansal dönüşümünü Kemalist rejimin doğu isyanlarını bastırması ve halk üzerindeki meşruiyetini arttırması bağlamlarında değerlendirir. (Kezer, 2014)

¹³ Bu konuda daha detaylı bir açıklama için bkz. (Burchardt, 2007)

¹⁴ Erken Cumhuriyet Dönemi köy kurma uygulamaları ile karşılaştırma alanı oluşturabilecek diğer uygulamalar arasında 1919-1925 yılları arasında Almanya'nın doğu sınırında Ernst May'ın planladığı yerleşmeler sayılabilir. (Henderson, 2002) Bunun yanında kırsalın modern altyapı projeleri ile birlikte iyileştirilerek tarımsal üretim odaklı kalkınma şeması çerçevesinde değerlendirilmesi ve buna bağlı olarak yapısal çevrenin değişmesine benzer örnek oluşturmaları bağlamında 1920'lerin başlarından 1930'ların ortalarına kadar Romanya'da izlenen politikalar incelenebilir. (Muşat, 2015) Şüphesiz ki bu örneklerin sayısı arttırılabilir. Kırsal alanların modernite eylemleri üzerinden dönüştürülmesi konusu post-modern ve post-kolonyal düsturlar çerçevesinde disiplinler arası geniş bir araştırma alanına işaret etmektedir.

KAYNAKÇA

- AHMAD, F. (1993).
The Making of Modern Turkey, London ; New York: Routledge.
- AHMAD, F. (2008).
From Empire to Republic: Essays on the Late Ottoman Empire and Modern Turkey (1st ed), İstanbul: İstanbul Bilgi University Press.
- ARI, K. (1995).
Büyük Mübadele: Türkiye'ye Zorunlu Göç, 1923-1925, İstanbul: Tarih Vakfı Yurt Yayınları.
- BATUR, A. (1984).
"To Be Modern: Search for A Republican Architecture", R. Holod & A. Evin (Eds.), **Modern Turkish Architecture** (pp. 68–93), Philadelphia: University of Pennsylvania Press.
- BATUR, A. (2005).
A Concise History: Architecture in Turkey during the 20th Century (1st ed), Ankara, Turkey: Chamber of Architects of Turkey.
- BAYDAR NALBANTOĞLU, G. (1998).
"Sessiz Direnişler ya da Kırsal Türkiye ile Mimari Yüzleşmeler", S. Bozdoğan & R. Kasaba (Ed.), **Türkiye'de Modernleşme ve Ulusal Kimlik** (3. Basım), (s. 153–167). İstanbul: Tarih Vakfı Yurt Yayınları.
- Belediye Kanunu**, No: 1580 (1930, Nisan), *Resmî Gazete*, s. 8821–8840. <https://www.resmigazete.gov.tr/arsiv/1471.pdf>
- BERKES, N. (2005).
Türkiye'de Çağdaşlaşma (7. Baskı; A. Kuyaş, Ed.), İstanbul: Yapı Kredi Yayınları.
- BOZDOĞAN, S. (2002).
Modernizm ve Ulusun İnşası: Erken Cumhuriyet Türkiye'sinde Mimari Kültür (1. Basım), İstanbul: Metis Yayınları.
- BULUT, E., ÇAĞDAŞ. (2015).
"Devletin Taşradaki Eli: Umumi Müfettişlikler", *Cumhuriyet Tarihi Araştırmaları Dergisi*, 11(21) (Bahar), 83–110.
- BURCHARDT, J. (2007).
"Agricultural History, Rural History, or Countryside History?", *Cambridge University Press*, 50(2 (June)), 465–481. <http://www.jstor.org/stable/4140139> .
- BURCHARDT, J. (2010).
"Editorial: Rurality, Modernity and National Identity between Wars", *Cambridge University Press*, 21(2), 143–150.
- ÇAĞLAR, K., Ömer. (1940)
Yüksek Ziraat Enstitüsü: Kanunlar, Kararnameler, Bütçe ve Talimatnameler, Ankara: Yüksek Ziraat Enstitüsü Basımevi.
- ÇEÇEN, A. (2000).
Atatürk'ün Kültür Kurumu Halkevleri, Cağaloğlu, İstanbul: Cumhuriyet Kitapları.
- CENGİZKAN, A. (2004).
Mübadele Konut ve Yerleşimleri (1. Baskı). Ankara: Orta Doğu Teknik Üniversitesi, Mimarlık Fakültesi.
- ÇETİN, S. (2003).
"Erken Cumhuriyet Döneminde Köyün Modernizasyonu, Örnek Köyler Üzerinden Okuma", *Arredamento Mimarlık*, 06, 99–105.
- Çiftçiyi Topraklandırma Kanunu**, No. 4753 (1945, Haziran), *Resmî Gazete*, s. 8893–8897.
- Cumhuriyet Halk Partisi On Beşinci Yıl Kitabı**, (1938) Ankara: TBMM.
- Cumhuriyetin 15inci Yılında İzmir**, (1938) İzmir: C.H.P. Basımevi.
- Cumhurluk Devrinde Elaziz, İl ve İlçelerde Bayındırlık İşleri**, (1935) Ankara: Resimli Ay Basımevi.
- DÜNDAR, F. (2000)
"Balkan Savaşı Sonrasında Kurulmaya Çalışılan Muhacir Köyleri", *Toplumsal Tarih*, 82 (Ekim), 52–54.
- DÜNDAR, F. (2001)
İttihat ve Terakki'nin Müslümanları İskân Politikası, 1913-1918 (1. Baskı), Cağaloğlu, İstanbul: İletişim.
- ERES, Z. (2008)
Türkiye'de Planlı Kırsal Yerleşmelerin Tarihsel Gelişimi ve Erken Cumhuriyet Dönemi Planlı Kırsal Mimarisinin Korunması Sorunu (Doktora Tezi), İstanbul Teknik Üniversitesi, İstanbul.
- ERES, Z. (2014)
"Erken Cumhuriyet Döneminde Çağdaş Kırsal Kimliğin Örneklenmesi: Planlı Göçmen Köyleri", *Mimarlık*, 375 (Ocak-Şubat), <http://www.mimarlikdergisi.com/index.cf m?sayfa=mimarlik&DergiSayi=389&RecID=3306>

- ERES, Z. (2015)
“Muratlı: Bir Cumhuriyet Köyü”, *Mimarlık*, **386 (Kasım-Aralık)**, <http://www.mimarlikdergisi.com/index.cfm?sayfa=mimarlik&DergiSayi=400&RecID=3798>
- ERES, Z. (2016a)
“Osmanlı Çağdaşlaşmasında Göçmen İskanından Yerli Köylere “Köy Sorunu”nun Tanımlanması Süreci”, G. Çelik (Ed.), *Geç Osmanlı Döneminde Sanat Mimarlık ve Kültür Karşılaşmaları* (1. Basım, s. 295–311). İstanbul: Türkiye İş Bankası Kültür Yayınları.
- ERES, Z. (2016b)
“Türkiye’de Kırsal Alanda Çağdaşlaşma ve Mübadil Köyleri”. B. Gönül, H. Uzbek, S. Güvenç, S. Mazlum, & T. Vardağlı (Ed.), **90. Yılında Türk-Yunan Zorunlu Nüfus Mübadelesi Sempozyumu: Yeni Yaklaşımlar, Yeni Bulgular Sempozyum Bildiri Metinleri, 16-17 Kasım 2013** (s. 174–201), İstanbul: Lozan Mübadilleri Vakfı Yayınları.
- FALKE, F. (1935)
“Die landwirtschaftliche Hochschule Ankara am Schluss ihres zweiten Studienjahres”, *La Turquie Kemaliste*, **9 (Octobre)**, 2–9.
- HENDERSON, S. R. (2002)
“Ernst May and the Campaign to Resettle the Countryside: Rural Housing in Silesia, 1919-1925”, *Journal of the Society of Architectural Historians*, **61(2)**, 188–211. <https://doi.org/10.2307/991839>
- HEPER, M. (1985)
The State Tradition in Turkey. Beverley, North Humberstone: Eothen Press.
- İNAN, A. (Ed.). (1982)
“İktisat Esaslarımız: 17 Şubat 339—4 Mart 339 Tarihine Kadar İzmir’de Toplanan İlk Türk İktisat Kongresinde Kabul Olunan Esaslar ve İrat Olunan Nutuklar”, **İzmir İktisat Kongresi, 17 Şubat—4 Mart 1923** (s. 17–90). Ankara: Türk Tarih Kurumu Basımevi.
- İskan Kanunu**. No. 2510 (1934, Haziran). *Resmi Gazete*, s. 4003–4009. <http://www.resmigazete.gov.tr/arsiv/2733.pdf>
- İskan Mevzuatı**, (1936).
T.C. Sıhhat ve İçtimai Muavenat Vekaleti, İskan Umum Müdürlüğü, Ankara: Köyöğretmeni Basımevi.
- İskan Tarihçesi**, (1932)
İstanbul: Hamit Matbaası.
- İstatistik göstergeler—Statistical indicators, 1923-1992**, (1994)
Ankara: T.C. Başbakanlık Devlet İstatistik Enstitüsü.
- JONGERDEN, J. (2009).
“Crafting Space, Making People: The Spatial Design of Nation in Modern Turkey”, *European Journal of Turkish Studies*, **(10)**, <https://doi.org/10.4000/ejts.4014>
- KARAÖMERLİOĞLU, A. (2006)
Orada Bir Köy Var Uzakta: Erken Cumhuriyet Döneminde Köycü Söylem (1. Baskı), Çağaloğlu, İstanbul: İletişim.
- KARAÖMERLİOĞLU, M. A. (1998)
“The Village Institutes Experience in Turkey”, *British Journal of Middle Eastern Studies*, **25(1)**, 47–73. <http://www.jstor.org/stable/195847>
- KARPAT, K. H. (2016)
Turkey’s Politics: The Transition to a Multi-Party System. <https://doi.org/10.1515/9781400879427>
- KEYDER, Ç. (1981)
The Definition of a Peripheral Economy: Turkey, 1923-1929, Cambridge; New York : Paris: Cambridge University Press ; Editions de la Maison des sciences de l’homme.
- KEZER, Z. (2014)
“Spatializing Difference: The Making of an Internal Border in Early Republican Elazığ, Turkey”, *Journal of the Society of Architectural Historians*, **73(4)**, 507–527. <https://doi.org/10.1525/jsah.2014.73.4.507>
- KIRBY, F. (2010)
Türkiye’de Köy Enstitüleri (3. Baskı; N. Berkes, Çev.). İstanbul: Tarihçi Kitabevi.
- KIRILMAZ, H. (2020)
“Türkiye’nin Demokratikleşme Sürecinde Bürokrasinin Rolü: Tek-Parti Dönemi ve Çok-Partili Sisteme Geçiş”, *Bilig*, **(92)**, 1–28. <https://doi.org/10.12995/bilig.9201>
- KOÇAK, C. (2003)
Umumi Müfettişlikler, 1927-1952 (1. Baskı). İstanbul: İletişim.
- KÖSE, R. (2020)
“Tek Parti Döneminde Kayyum Uygulamaları”, *İnsan ve Toplum Bilimleri Araştırmaları Dergisi*, **9(2)**, 1520–1547. <https://doi.org/10.15869/itobiad.726833>
- Köy Eğitmenleri Kanunu**, No. 3238 (1937, Haziran), *Resmi Gazete*, s.8367. <https://www.resmigazete.gov.tr/arsiv/3639.pdf>
- Köy Enstitüleri Kanunu**, No. 3803 (1940, Nisan), *Resmi Gazete*, s.13682. <https://www.resmigazete.gov.tr/arsiv/4491.pdf>

- Köy Enstitüleri ile İlköğretmen Okullarının Birleştirilmesi Hakkında Kanun**, No: 6234, (1954, Şubat), *Resmî Gazete*, s. 8093–8095. <https://www.resmigazete.gov.tr/arsiv/8625.pdf>
- “Köy Evleri Proje Müsabakası”, (1935), *Arkitekt*, **51(3)**, 93.
- Köy Kanunu**, No. 442, 237 (1924, Mart).
- KÖYMEN, O. (1999)
“Cumhuriyet Döneminde Tarımsal Yapı ve Tarım Politikaları”, **Bilanço’ 98 Yayın Dizisi. 75 Yılda Köylerden Şehirlere** (s. 1–30). İstanbul: Türkiye Ekonomik ve Toplumsal Tarih Vakfı.
- KOYUNOĞLU, A. H. (1933).
“Köy Evi”, *Arkitekt*, **35(11)**, 357.
- KOZANOĞLU, A. Z. (1933)
“Köy Mimarisi”, *Ülkü*, **5 (Haziran)**, 370–374.
- KOZANOĞLU, A. Z. (1935)
“Halkevi Trakya Göçmen Evleri Proje Müsabakasında Kazanan Eserin Raporu”, *Arkitekt*, **55–56(07–08)**, 205–206.
- LEWIS, B. (1961)
The Emergence of Modern Turkey, Oxford University Press.
- “L’Immigration En Turquie”, *La Turquie Kemaliste*, **23 (1938, Janvier)**, 15–18.
- MUŞAT, R. (2015)
“Lessons for Modern Living: Planned Rural Communities in Interwar Romania, Turkey and Italy”, *Journal of Modern European History*, **13(4)**, 534–548.
- ÖKÇÜN, A. G. (1983)
“İkinci Meşrutiyet Döneminde Yeni Köylerin Kurulmasına ve Köylerde Çevre Sağlığına İlişkin Tüzeltmeler”, **Prof. Fehmi Yavuz’a Armağan** (s. 171–200), Ankara: AÜ Siyasal Bilgiler Fakültesi Yayınları.
- OKYAR, O., & SEYİTDANLIOĞLU, M. (1999)
Fethi Okyar’ın Anıları: Atatürk-Okyar ve Çok Partili Türkiye, İstanbul: Türkiye İş Bankası Kültür yayınları.
- ÖZTAN, R. H. (2020)
“Settlement Law of 1934: Turkish Nationalism in the Age of Revisionism”, *Journal of Migration History*, **6(1)**, 82–103. <https://doi.org/10.1163/23519924-00601006>.
- “Şarımızda Olup Bitenler: İskan İşleri” (1935, Temmuz), *Altan*, **1(6)**, 10.
- “Şarımızda Olup Bitenler: İskanda”, (1935, Haziran), *Altan*, **1(5)**, 10–11.
- “Şarımızda Olup Bitenler: Tapuda”, (1935, Aralık), *Altan*, **1(11)**, 9, 12.
- SAYAR, Z. (1936a)
“İç Kolonizasyon: Başka Memleketlerde”, *Arkitekt*, **68(8)**, 231–235.
- SAYAR, Z. (1936b)
“İç Kolonizasyon: Kolonisation Intérieure”, *Arkitekt*, **62(2)**, 46–51.
- SEZER, Ö. (2016)
“The Village House: Planning the Rural Life in Early Republican Turkey”, L. Özgenel (Ed.), **Spaces / Times / Peoples: Domesticity, Dwelling and Architectural History; Mekanlar / Zamanlar / İnsanlar: Evsellik, Ev, Barınma ve Mimarlık Tarihi** (s. 51–60), Ankara: ODTÜ Basım İşliği.
- SEZER, Ö. (2019)
“Forming the New Rural Settlements in Early Republican Turkey”, *SHS Web of Conferences* **63**, 01004, <https://doi.org/10.1051/shsconf/20196301004>.
- SEZER, Ö. (2020)
Idealization of the Land: Forming the New Rural Settlements in the Early Republican Period of Turkey, 1923-1950 (Dissertation) Berlin Technical University, Berlin. <http://dx.doi.org/10.14279/depositonce-9811>
- SOYLU, G. (1940)
Köy Nedir ve Nasıl İdare Edilir, (2. Basılış), İstanbul: Marifet Basımevi.
- ÜNAL, İ. (2019)
“Remains of a former village institute in Turkey: Memory at the border of Voluntary and Involuntary”, *Graduate Journal of Social Science*, **15(2)**, 37–61.
- ÜNSAL, B. (1940a)
“Bir Köy Evi Tipi”, *Arkitekt*, **109–110(1–2)**, 17.
- ÜNSAL, B. (1940b)
“Sincan Köyü Planı”, *Arkitekt*, **109–110(1–2)**, 15–16.
- VARLIK, M. B., & KOÇAK, C. (ED) (2010)
Umumi Müfettişler Konferansı’nda Görüşülen ve Dahiliye Vekâleti’ni İlgilendiren İşlere Dair Toplantı Zabıtları ile Rapor ve Hulâsası 1936 (1. Baskı), Ankara: Dipnot.

“Yeni Yapıtırılacak Göçmen Evleri”, (1937, July 21), *Anadolu*, p. 2.

YILDIRIM, O. (2006)

Diplomacy and Displacement: Reconsidering the Turco-Greek Exchange of Populations, 1922 - 1934, New York : London: Routledge.

YILDIRMAZ, S. (2017)

Politics and the Peasantry in Post-War Turkey: Social History, Culture and Modernization, London New York: I.B. Tauris.

Zirai Kredi Kooperatıfleri Kanunu, No. 1470 (1929, Mayıs) *Resmi Gazete*, s.7459-7462. <https://www.resmigazete.gov.tr/arsiv/1208.pdf>

ZÜRCHER, E. J. (1998)

Turkey: A Modern History (New rev. ed). London; New York: I.B. Tauris : Distributed by St. Martin’s Press.