

-ARAŞTIRMA MAKALESİ-

EKONOMİK BÜYÜME VE İNSANİ GELİŞME İLİŞKİSİ: EAGLE ÜLKELERİ İÇİN UYGULAMA*

Fatih YETER¹

Öğr. Gör.

Tokat Gaziosmanpaşa Üniversitesi, Pazar Meslek Yüksekokulu

E-mail: fatih.yeter@gop.edu.tr

ORCID ID: 0000-0001-8769-9122

İlhan EROĞLU

Prof. Dr.

Tokat Gaziosmanpaşa Üniversitesi, İktisadi ve İdari Bilimler Fakültesi

E-mail: ilhan.eroglu@gop.edu.tr

ORCID ID: 0000-0003-4711-1165

Nalan KANGAL

Öğr. Gör.

Tokat Gaziosmanpaşa Üniversitesi, Almus Meslek Yüksekokulu

E-mail: nalan.kangal@gop.edu.tr

ORCID ID: 0000-0001-9160-0797

Öz

Ekonomik büyüme ve insani gelişme arasındaki bağlantılar dizgisinin iki yönlü olduğu yönünde teorik ve ampirik bulgular literatürde yer almaktadır. Bu çalışmanın amacı bu iki yönlü ilişkinin gelişmekte olan lider ülkeler olarak nitelenen Emerging and Growth-Leading Economies (EAGLE) ülkeleri açısından ampirik bulgular ile araştırılması ve politika önerilerinde bulunmaktır. Çalışma

* Bu makalede bilimsel araştırma ve yayın etiği ilkelerine uyulmuştur.

¹ **Sorumlu Yazar:** fatih.yeter@gop.edu.tr

Atf (APA): Yeter, F., Eroğlu, İ. & Kangal, N., (2021), Ekonomik Büyüme ve İnsani Gelişme İlişkisi: EAGLE Ülkeleri için Uygulama, Ekonomi Bilimleri Dergisi, 13 (2): 184-211.

Lisans: Bu makalenin kullanım izni Creative Commons Attribution-NoCommercial-NoDerivs 3.0 Unported (CC BY-NC-ND3.0) lisansı aracılığıyla bedelsiz sunulmaktadır.

bu amaç doğrultusunda 1990-2019 yılları arasında ülke grubunun ekonomik büyüme ile insani gelişme arasındaki uzun dönemli ilişkisinin test edilmesi, uzun dönem parametrelerinin tahmini ve ilişkinin nedensellik yönünü araştırmıştır. Bulgular ekonomik büyüme ile insani gelişme arasında iki yönlü ilişkinin olduğu yönünde kanıtlar sunuyor olsa da ekonomik büyümenin insani gelişme üzerindeki etkilerinin daha sınırlı düzeyde kaldığı görülmektedir. Politika yapımcıların ekonomik büyümeden insani gelişmeye doğru bağlantılar dizgisindeki aksaklıklar üzerinde politika üretmeleri; insani gelişme sürecini destekleyecektir.

Anahtar Kelimeler: *Ekonomik Büyüme, İnsani Gelişme, Panel Veri Ekonometrisi*

Alan Tanımı: *İktisadi Büyüme, Kurumsal İktisat*

THE RELATIONSHIP OF ECONOMIC GROWTH AND HUMAN DEVELOPMENT: EMPIRICAL STUDY FOR EAGLE COUNTRIES

Abstract

There are theoretical and empirical findings in the literature that the linkages between economic growth and human development are two-way. The aim of this study is to investigate this two-way relationship in terms of Emerging and Growth-Leading Economies (EAGLE), which are characterized as leading developing countries, with empirical findings and to make policy recommendations. For this purpose, the study investigated the long-term relationship between the economic growth and human development of the country group between 1990 and 2019, the estimation of the long-term parameters, and the causality of the relationship. Although the findings provide evidence that there is a two-way relationship between economic growth and human development, it is seen that the effects of economic growth on human development remain at a more limited level. Policy makers should produce policies on the disruptions in the string of links from economic growth to human development that will support the human development process.

Key Words: *Economic Growth, Human Development, Panel Data Econometrics*

JEL Codes: *O15, C23*

1. GİRİŞ

İktisat literatürünün önemli bir ayağını temsil eden büyüme teorisinin temel hipotetik düşüncesi neden bazı ülkelerin gelişmiş ekonomiler iken, bazı ülkelerin daha az ya da az gelişmiş ülkeler olduğu sorusuna cevap verme amacını

taşımaktadır. Solow-Swan (Neoklasik) büyüme yaklaşımı ekonomik büyümeyi üretim sürecinin iki temel faktörü olan emek ve sermaye üzerinden açıklarken, teknolojik gelişmeyi dışsal bir unsur olarak görmektedir (Solow,1956; Swan; 1956). Solow-Swan modelini takiben insani gelişme unsurunun da temelini oluşturan büyümenin diğer belirleyicilerine odaklanan içsel büyüme teorilerinin geliştirildiği görülmektedir. Bu teorilerin erken dönem örneği için Uzawa (1965) çalışması verilebilir. İçsel büyüme teorilerinin literatürde sıkça çalışma konusu olarak Romer (1986) çalışması ile yer almaya başladığı; ar-ge, yaparak öğrenme, beşeri sermayenin niteliği gibi olgular üzerinde durulduğu görülmektedir. Bu literatür Lucas (1988), Barro (1991), Mankiw ve Romer (1992), Levine ve Renelt (1992), Howitt ve Aghion (1998) çalışmaları ile büyüme teorisinin en güncel ve odak noktası olarak içsel büyüme teorilerinin gelişmesine katkıda bulunmuştur.

Ekonomik büyüme, bir ekonomide mal ve hizmet üretim miktarının zaman içerisindeki artışı olarak tanımlanabilir. Bu tanıma göre üretilen mal ve hizmetlerdeki artışın ekonominin büyümesinin yanı sıra hane halkının da gelir artışını ve dolayısıyla daha üst düzeyde refah seviyesine ulaşılmasını sağlayacağı düşüncesinin yer aldığı görülmektedir. Ekonomik büyümenin refahı artıracığı düşüncesi yerine, ekonomik büyümenin niceliğinden niteliğine dönüş; gelir artışının toplumun hangi kesimlerinde gelir artışına ve bunun insani gelişme üzerindeki etkilerine odaklanması gerektiği hususu ortaya çıkarmıştır. Özellikle 1980'lerde Neoliberal politik düşüncenin az gelişmiş ve gelişmekte olan ülkeler için salık verdiği ekonomi politik reçeteler yoksulluk ve gelir dağılımı, alt ve orta gelir grubu üzerinde ağır etkilerinin olduğu görülmektedir. Sonuç olarak ekonomik büyümenin, yoksulluğu ve yaşam kalitesini artırıcı etki meydana getirmediği, dolayısıyla daha yüksek büyüme oranlarının daha üst düzey refahı sağlamadığı görülmüştür (Haq, 1995:3). Ekonomik büyüme ve refah ilişkisinin bozulmaya başlaması, ekonomik büyümenin refah artışını temsil etme özelliğinin sorgulanmasına neden olurken, toplumlardaki yaşam standartlarının görünürde parasal olmayan belirleyicisi olarak yaşam standartlarına odaklanan farklı yaklaşımların ortaya çıkmasına yol açmıştır. Haq (1995)'e göre ekonomik büyüme, gelirdeki artış ile beraber bireylerin yaşam standartlarının da artması anlamına gelmemektedir. Bu durumda refah düzeyindeki artışı gelir dışındaki etkenler tarafından belirlenmesi gerektiği hususu ortaya konulmuş, eğitim ve sağlık olanaklarındaki artışın refahı ve dolayısıyla insani gelişme sürecine katkı verdiği anlaşılmıştır.

Bu ihtiyaçtan ortaya çıkan insani gelişme kavramı Nobelli iktisatçı Amartya Sen'in ve Pakistanlı iktisatçı Mahbub-ul Haq'ın çalışmalarıyla ortaya çıkmıştır.

1980’li yıllarda Amartya Sen, neoklasik varsayımlar ve amaçlar dışında insan yeteneklerinin toplumu deęiřtirici ve dönüřtürücü gücüne iliřkin öncü çalıřmaları dikkat çekmiřtir. Sen (1982, 1984 ve 1985) çalıřmalarında iktisadın temel amaçlarını ve insanın rolü ve iktisadi yapısını farklı okuyarak etkin bireyi rasyonel faydayı maksimize eden deęil; iyi iřleyen iktisadi toplumu da daha fazla mal ve hizmet saęlamak olmadıęını ortaya koymuřtur. Bunun yerine ekonomik büyümeyi birey düşüncesini ataerkil bakıřtan çıkartarak erkekler için olduęu kadar kadınlar içinde yařam kalitesini iyileřtirme amacı olması gerektięine dikkat çekmiřtir (Pressman ve Summerfield, 2000: 102). Sen’in çalıřmalarının uluslararası kurumlar tarafından kabul gören görüşler olmasında Haq’ın çalıřmaları ve giriřimlerinin de önemli olduęu görölmektedir. Haq, 1989 yılında New York’a tařandıktan sonra UNDP yöneticilerine danıřmanlık yapmıř, daha sonra UNDP nezdinde kurulan İnsani Geliřme Raporu Ofisini kurmuř ve ilk kez 1990 yılında İnsani Kalkınma Raporunun yayınlayan ofisin başkanlıęını yürütmüřtür (Baru, 1998: 2275).

Söz konusu UNDP (1990)’a göre ekonomik büyüme sonucunda elde edilen gelir, amaç deęil araçtır, dolayısıyla tek başına daha yüksek gelir düzeyi daha yüksek insani geliřme sürecini garanti etmemektedir. Özellikle geliřmiř ekonomilerde gelirin insani geliřmeyi artırıcı bir etkisinin olmadıęı görölmektedir. İnsani geliřme için ana olgunun ekonomik büyümeden insani geliřmeye doęru baęlantıları oluřturmak ve onları güçlendirmektir. Buna göre insani geliřme, toplumun, tarihin ve ekonominin biricik öznesi olan insanın ihmal edilen bir ölçütü olarak “yařamının nitelięine” odaklanan bir olgu olarak karřımıza çıkmaktadır. Bu itibarla insani geliřme;

“Hem insanların seęimlerini genişletme sürecini hem de elde ettikleri refah düzeyini ifade eder. Aynı zamanda insan geliřiminin iki yönü arasında net bir ayırım yapılmasına da yardımcı olur. Biri, iyileřtirilmiř saęlık veya bilgi gibi insan yeteneklerinin oluřumudur. Dięeri, insanların kazandıkları yetenekleri iř veya eęlence için kullanmalarındır (UNDP, 1990: 10).”

Tanımdan da anlařılacaęı üzere insani geliřme, bir süreci ifade etmektedir. Bu süreçte insani geliřmenin belirleyicisi olan saęlık, eęitim ve iktisadi nitelikteki toplumsal kurumlara ve onların yařam standartlarına iyileřtirmeye yönelik kaynaklarına eriřebilirlięin artmasının temel rol oynadıęı görölmektedir. İnsani geliřme, ihtiyaçlardan ziyade yetenekler kavramına atıfta bulunmaktadır.

Ekonomik büyüme ve insani gelişme arasında bir ikame ilişkisinden çok iki yönlü bağlantının literatürde çokça kabul gören bir düşünce olması; bu bağlantıların teorik olarak incelenmesinin yanı sıra ampirik kanıtlar ile ortaya çıkarılması ihtiyacını da doğurmuştur. Bu çalışmanın temel amacı ekonomik büyümeyi temsil eden Kişi Başına Gayri Safi Yurtiçi Hasıla (KBGSYH)'daki artış ile toplumdaki yaşam kalitesi düzeyini/fırsat çeşitliliğini belirleyen İnsani Gelişmişlik Endeksi (İGE) arasındaki ilişkinin varlığının ve yönünün tespit edilmesidir. Bu durumda teoride yer alan gelir artışından insani gelişmeye ve insani gelişmeden gelire doğru gerçekleşen süreçlere yönelik ampirik kanıtları bulmayı amaçlamaktadır. Çalışma literatürde gelişmekte olan öncü büyük ülkeler olarak gruplandırılan EAGLE ülkelerinin² 1990-2019 yılları arasındaki KBGSYH değişkeni ile İGE değişkeni arasındaki ilişkisi araştırılmıştır.

Çalışmanın birinci bölümünde İGE kavramına ve kavramın gelir ile olan ilişkisine odaklanırken, ikinci bölümde literatürde yer alan seçilmiş çalışmaların kısa bir özeti yer almaktadır. Üçüncü bölümde ise veri seti ve değişkenlerin tanımlanması ile özet istatistiklerin yorumlanmasına ayrılmıştır. Dördüncü bölümde değişkenlerin yatay kesit bağımlılığı, birim kök süreçleri, uzun dönemli ilişkinin test edilmesi, modellerin tahminin yapılması ve nedensellik ilişkinin belirlenmesi konuları yer almaktadır. Ampirik yöntemlerde güvenilir sonuçlar elde edebilmek için ampirik yöntemler bootstrap yaklaşımına dayalı şekilde uygulanmıştır. Sonuç bölümünde ise çalışmanın ampirik bulguları ve literatürdeki konumu tartışılırken, son olarak politika önerilerine yer verilmektedir.

2. İNSANİ GELİŞME VE EKONOMİK BÜYÜME İLİŞKİSİ

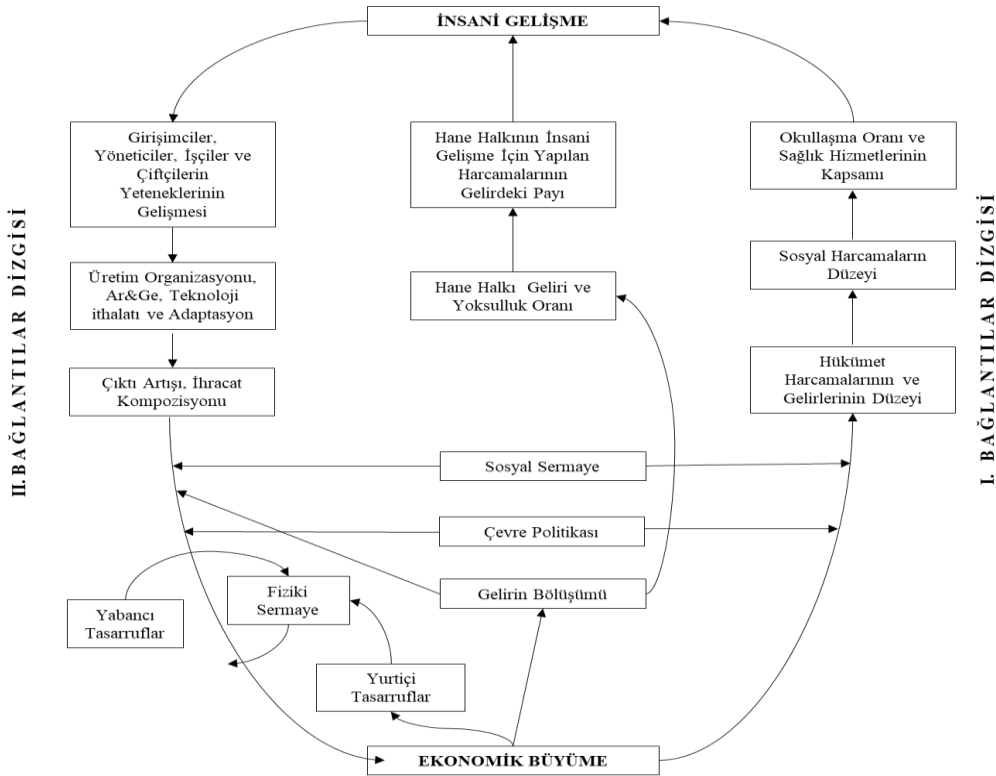
Gerek ekonomik büyüme gerekse insani gelişme olarak her iki olgu da toplumsal gelişme, ilerleme, büyüme gibi süreçleri ifade eder. Bunun yanında, benzer olguları ifade etmesine karşılık süreç sonunda ekonomik büyüme, toplumun elde ettiği gelirdeki artışı; insani gelişme ise ekonomik, sosyal, kültürel ve politik alternatiflerin artırılması sonucunu ortaya çıkarmaktadır. İnsani gelişme ona yüklenen anlamsal çerçevenin genişliği içerisinde geniş bir yelpazede anlam barındırmaktadır (Erdem ve Çelik, 2019: 22). Dolayısıyla temas ettiği toplumsal olgular ve süreçler biraz daha karmaşıktır. Diğer taraftan ekonomik büyüme daha nesnel ve ölçülmesi insani gelişmeye göre daha kolay ve pratik bir olgu olduğu görülmektedir. Ekonomik büyüme ve onun ölçülmesindeki teorik çerçeve 20.

² Bu ülke grubunda Brezilya, Çin, Hindistan, Endonezya, Meksika, Rusya ve Türkiye olmak üzere yedi ülke yer almaktadır. Söz konusu bu ülke grubuna başka ülkeler de eklenerek genişletilmişse de sadece kavramın ilk türetildiği 2012 yılındaki BBVA Research Yıllık Raporunda yer alan ülkeler çalışma boyunca incelenmiştir.

yüzyılın başlarına denk geldiği söylenebilirken; Nispeten daha genç bir kavram olarak insani gelişme kavramının, ölçülebilen bir olgu olarak çalışılmaya başlamasının 20. yüzyılın son çeyreğine denk geldiği söylenebilir.

İki olgu arasındaki ilişkiyi ifade eden I. ve II. bağlantılar dizgisi adı altında iki yönlü bağlantılar dizgisi bulunmaktadır. Buna göre *birinci bağlantılar dizgisi* ekonomik büyümeden insani gelişmeye doğru oluşan ilk bağlantılar dizgisini oluşturmaktadır. Buna göre ekonomik büyüme süreci sonunda oluşan gelir artışı insani gelişme sürecini belirleyen etkenlere aktarılması ile oluşmaktadır. İkinci bağlantılar dizgisi, insani gelişmeden ekonomik büyümeye doğru gerçekleşen süreçtir. İnsani gelişmenin kendi başına içsel amaçları olsa da bunun ekonomik büyümenin niceliğini ve niteliğini artırıcı bir etkisi olmaktadır. Bu iki bağlantılar dizgisi aşağıdaki Şekil 1 üzerinde gösterilmiştir (Ranis, Stewart ve Ramirez, 2000: 198).

Şekil 1. İnsani Gelişme – Ekonomik Büyüme Döngüsü



Kaynak: (Ranis, Stewart ve Ramirez, 2000: 198).

2.1. I. Bağlantılar Dizisi: Ekonomik Büyümeden İnsani Gelişmeye

İnsani gelişme ve ekonomik büyüme arasındaki bağlantının ilk ayağı ekonomik büyümeden insani gelişmeye doğru gerçekleşirken temelde iki faktör etkilidir. Bunlardan birincisi hane halkı faaliyetleri ve harcamalarının insani gelişmeye etkisi; ikincisi hükümet politikaları ve harcamalarının insani gelişme üzerindeki etkisidir (UNDP, 1996: 66).

Ekonomik büyümenin kaynağı olarak hasılanın bu iki kurum – hane halkı ve hükümet- ile ilişkisinin niteliği insani gelişmeyi etkileme kanallarını oluşturmaktadır. Örneğin gelişmiş ülkelerde hane halkı gelirinin vergiden sonra kalan kısmının ve kamu harcamalarının nasıl dağıtıldığına bağlı olarak insani gelişme süreci oluşacaktır. Söz konusu bu durum hane halkının harcama eğilimleri ile diğer bir unsur olarak kamu harcama eğilimlerinin, insani gelişme için kritik unsur olan eğitime, sağlık hizmetlerine, temiz içme suyuna ve gıda harcamalarına ne şekilde dağıtıldığı/tercihler yapıldığına bağlı olarak gerçekleşmektedir. Bu durumda az gelişmiş ülkelerde hane halkı talebinin önemli kısmı insani gelişmeye kaynaklık eden ürünlerin tüketilmesi yönünde gerçekleşir. Bu durumun gerçekleşmesinde kilit rolde yer alan toplumun ve ailenin etken faktör olarak kadının geliri kontrol etme gücünün artmasının aynı şekilde bu harcamaların da artmasını sağladığı yönündedir. Ayrıca az gelişmiş toplumlarda kaynaklar ve dolayısıyla toplam gelir üzerinde çoğunluğun etkisinin -demokratik kurumların yokluğu ya da kırılğan yapısı vb. durumlarda- sınırlı düzeyde kalması ve gelir dağılımının yoksulluk aleyhine gerçekleşmiş olması, insani gelişme için ekonomik büyümeye ayrılan kaynakların azalmasına ve bağlantıların zayıflamasına yol açmaktadır. Gelir dağılımının bozulması; insani gelişme mal ve hizmetlerine olan talebin de zayıflamasına ve bu yöndeki harcamaların da azalmasına neden olmaktadır (Ranis, Stewart ve Ramirez, 2000: 199). Gelir dağılımı, yoksulluk ve büyüme ilişkisinde; büyümenin doğasına bağlı olarak hasılanın daha çok emek yoğun ağırlıklı süreçler ile üretilmesi, gelirdeki bölüşümün ücretli lehine; sermaye yoğun ağırlıklı olması ise gelirdeki bölüşümün ücretliler aleyhine gelir dağılımının bozulmasına ve yoksulluğun artmasına yol açmaktadır (Lipton, 1977). Sonuç olarak gelir bölüşümünün daha adil olması ile hane halkı faaliyetlerinin insani gelişmeye yönelik harcamaları artırıcı etkisi daha fazla gözlemlenecektir. Bu durumda insani gelişme süreçlerine yapılan harcamalar yoksulluğun azalmasının yanı sıra ekonomik büyümeyi destekleyen faaliyetler olarak da ortaya çıkmaktadır.

Hükümetler belirli bütçe kısıtı altında kamu harcamalarını yaparlar. Kamu harcamalarının hangi alt kamu sektörlerine yapılacağı kamu politikası tercihinine bağlıdır. Diğer taraftan kaynak tahsisinde kamu gelirler politikası ve büyüklüğü de etkili olmaktadır. Kamu harcamalarının insani gelişme sürecine yönelik kaynak tahsisinin hangi oranda olacağı net bir olgu olamamakla beraber bazı temel belirleyicileri bulunmaktadır. Bunlardan birincisi, kamu gelirlerinin önemli kaynağı vergi toplama becerisi ve vergi geliri büyüklüğüne; ikincisi başta savunma harcamaları olmak üzere insani gelişme dışında harcamalara öncelik verecek politik konjonktüre; üçüncüsü kurumsal yerleşik güçlere, lobilere ve onların kazanmış olduğu çıkarlara bağlı olarak, insani gelişme harcamalarının öncelik oranı değiştirilebilir. Demokratik kurumların iyileştirilmesi, özgürlük ve daha iyi yaşam taleplerinin güçlü bir şekilde iletildiği ses verme yeteneği toplam gelir içerisinde insani gelişmeye olan tahsis oranını artırıcı etkidir. Bu üç etkinin de ademi merkeziliğinin düzeyinden etkilendiği görülmektedir. Literatür ademi merkezilik arttıkça toplam geliri artırma eğiliminde olduğunu göstermekte ve genellikle insani gelişme harcamalarına yönelik tahsis oranını artırmaktadır (UNDP, 1996: 73-74).

Şekil 1’de gösterilen I. bağlantılar dizisinde yer alan olguların kendine özgü amaçları olsa da bu olgular bağlantının gücü oranında ekonomik büyümeden insani gelişmeye doğru gerçekleşen ilişkisel ağın gücünü de artıracaktır. Bu durumda ekonomik büyümeden insani gelişmeye I. bağlantılar dizisinde yer alan bağlantılar için sonuç olarak şu temel çıkarımlar yapılabilir (Ranis, Stewart ve Ramirez, 2000: 201);

- I. Gelir dağılımı yoksullukla doğrudan ilintilidir. Yoksulluk (toplam nüfus içerisindeki yoksulluğun payı) azaldıkça kişi başına GSYH’nın daha adil dağıtıldığı sonucu çıkarılabilir.
- II. İnsani gelişme harcamalarının hane halkı üzerinde pozitif etkisinin nedeni muhtemelen harcama yönetiminde kadının kontrol gücüne bağlı olarak artmaktadır.
- III. Hükümet harcamalarının insani gelişmeye kaynaklık edecek sosyal harcamalarının payı arttıkça ve son olarak toplumsal örgüt ve STK’larında rol oynadığı sosyal sermayenin katkısı ne kadar fazla olursa ekonomik büyümeden insani gelişmeye doğru gerçekleşen ilişkinin gücü ve niteliği o derece fazla olacaktır.

2.2. II. Bağlantılar Dizgisi: İnsani Gelişmeden Ekonomik Büyüme

İnsani gelişmeden ekonomik büyüme doğru bağlantılar dizgisinin varlığı her iki olgunun da kendi içsel amaçları ve dinamikleri olduğu gerçeğini değiştirmez. Dolayısıyla insani gelişmenin tek başına ekonomik büyümenin içeriğini/niteliğini değiştirme ve dönüştürme işlevi olduğu anlamına gelmemektedir. Bu durum kimi zaman insani gelişme sürecinin sonunda toplumda yetenekli, güçlü insanların olmasının tek başına ekonomiyi üretken kılmak için yeterli olduğu kesin yargısını içermemektedir. Geleneksel büyüme teorilerinde büyümenin belirleyicilerine örneğin; makine, teçhizat, finansal sermaye, dışsal teknolojik bilgi gibi gereksinimlere de ihtiyaç duyulacaktır. Temelde bedensel ve ruhsal sağlığı yerinde olan iyi eğitilmiş insanların bir ekonomideki varlığının ekonomik üretkenliği artıracağı yönünde olduğu kanaati oluşmaktadır Ancak örneğin sağlık ve eğitim harcamalarının temel amacının ekonomik büyüme artırma olduğu sonucu çıkmayacaktır. Söz gelimi insani gelişmenin ekonomik büyümeyi artırıcı bir etkisi olmadığına yönelik ampirik kanıtlar olması, insani gelişmeyi meydana getiren harcamaların/yatırımların yapılmaması gerektiği sonucunu da çıkarmamaktadır. Buradan çıkarılacak sonuç insani gelişmenin kendisi dışında herhangi bir nedensel bağlayıcı unsurun bulunmadığı gerçeğidir. Bu temel gerçeklik insani gelişmenin temel amacının ekonomik büyümeyi gerçekleştirmek olmadığıdır (UNDP, 1996: 75). Tüm bu ön saptamalardan sonra insani gelişmeden ekonomik büyüme doğru bağlantılar dizgisinin ekonomik büyümenin ana belirleyicileri arasında yer aldığı gösterilmesi gerekir. Buna göre daha yüksek insani gelişme; toplumun beslenme alışkanlıkları ve sağlık harcamaları, eğitim harcamaları, dışsal teknolojik bilginin içselleştirilip dönüştürülmesi/geliştirilmesi çıktının ve ihracatın niteliğinin ve niceliğinin ana belirleyicileri arasında yer almasını sağlamaktadır (Ranis, Stewart ve Ramirez, 2000: 201).

İnsani gelişmenin unsurları olarak iyi beslenme, yapılan çalışmalarda emeğin verimliliğini artırdığı gösterilmektedir. Aynı şekilde sağlıklı bir nüfusun ekonomik büyüme katkısında da ortalama yaşam süresindeki %10'luk bir artış ekonomik büyümede yaklaşık %1 oranında bir artışı beraberinde getirmektedir. Benzer bulgular eğitim harcamalarının da büyüme üzerinde etkisi olduğunu göstermektedir. Ortalama eğitim süresindeki artışlarda, özellikle ilköğretim oranlarındaki artışların, ekonomik büyüme katkısının muazzam boyutlarda olduğunu gösteriyor. Eğitimin üretkenlik üzerindeki faydaları mevcut teknolojiyi kullanma ve onu içselleştirme kapasitesini artırması yönüyle de ortaya çıkabilir. 90'larda Uzakdoğu ülkelerindeki mucize büyüme oranlarının arkasında makine,

teçhizat/ teknoloji ithal etmeye açık, yeni teknolojiyi özümseme, adaptasyon ve tersine mühendislik yoluyla kopyalama gibi süreçlerin gerçekleşmesinde mevcut işgücünün yeterince eğitilmiş işgücü olmalarının büyük rol oynadığı görülmektedir. Eğitilmiş işgücüne sahip olunmasaydı bu kritik başarıyı elde etmeleri için yeterince teknolojik bilginin içselleştirilmesi ve geliştirilmesi bu kadar kolay ve etkin bir şekilde gerçekleşmeyecekti. İnsani gelişme ve teknoloji ilişkisinin bir başka boyutu uluslararası ticari ilişkilerin nitelikleri ile ilgili farkların oluşmasıdır. Emegün eğitilmiş işgücünü oluşturması başlangıçta “vasıfsız” olarak nitelenen ve üretim sürecinde kritik öneme sahip işgücünü oluşturmamış olsalar da bu işgücünün eğitilmesinin emek verimliliğini artırarak imalat sanayisinde avantaj sağlamaktadır. Eğitim seviyesine bağlı ve önemsiz gibi görülen bazı becerilerin, okuryazarlık, matematik ve disiplin gibi, bile karşılaştırmalı üstünlükleri geliştirdiği görülmektedir. Özellikle Japonya ve Singapur gibi karşılaştırmalı üstünlükler için gerekli olan doğal kaynaklar açısından dezavantajlı ülkeler, eğitilmiş işgücü sayesinde bu durumu avantaja çevirmeyi başarırken, birçok Afrika ülkesi zengin doğal kaynaklara sahip olma avantajlarına karşın bu ülkelerdeki düşük eğitim seviyesi nihai ürün ihracında yetersiz kalmalarına neden olmaktadır (UNDP, 1996: 76).

Yurtiçi tasarrufların yatırımlara; yatırımların da üretken alanlara yönlendirilmesi için kamu politikasının kurumsal yapısı önemli bir etkidir. Örneğin geçiş ekonomilerinde yüksek yurtiçi tasarruf oranlarının yatırımları ve istikrarlı ekonomik büyümeyi garanti altına alamadığı görülmektedir. Kamu politikasının temel ilkesine göre bu politikaların, yurtiçi tasarrufların üretken yatırımlara dönüşebilmesini sağlayacak kamu malları sunması gerekmektedir. Bunlar temel sağlık ve eğitim hizmetleri ile yol, su ve iletişim gibi alt yapı hizmetleridir. Yabancı sermaye akımları ekonomik büyüme için gerekli olan finansal sermayenin yanı sıra kamu harcamalarının finansmanı için de önemli bir unsur oluşturmaktadır. Yabancı sermaye akımlarının ülkeye girişinin kısıtlı olması, insani gelişmeye kaynaklık eden kamu harcamalarının azalmasına yol açmaktadır. Özellikle az gelişmiş ve gelişmekte olan ülkelerde, uluslararası sermaye akımlarının tersine dönmesi nedeniyle en çok kamu sektörü olumsuz etkilenmektedir (UNDP, 1996: 77).

Hemen belirtmek gerekir ki; iktisadi büyüme üzerinde etkili olan endeks sadece insani gelişme endeksi değildir. Bunun yanında yolsuzluk algılama endeksi, özgürlük endeksi, küresel rekabet endeksi, küresel yenilik endeksi ve gayri safi ulusal mutluluk endeksi de iktisadi büyümede dikkate alınması gereken endekslerdir. Uluslararası şeffaflık örgütü özel kazanç için emanet edilen gücü

kötüye kullanmayı yolsuzluk olarak nitelemektedir. Özgürlük endeksi oy kullanma hakkı, kanunlar karşısında eşitlik, ifade özgürlüğü gibi pek çok endeksin ekonomik büyüme üzerinde belirleyici özelliği vardır. Küresel rekabet endeksi ise ülkelerin verimlilik düzeyini belirleyen kurumlar ve politikaları ve diğer unsurları içerir. Küresel yenilik endeksi, yeniliğin farklı yönlerini ele almakta ve çıktı büyümesini ve üretkenliği artırmayı amaçlamaktadır ve bu amaç doğrultusunda politika yapıcılara yardımcı olabilecek araçları oluşturmayı hedef edinir. Gayri Safi Ulusal Mutluluk Endeksi de Dünya Mutluluk Raporuna göre mutluluğu etkileyen temizlik-bakım, özgürlük, cömertlik, dürüstlük, sağlık, gelir ve iyi yönetim olguları üzerinde durur (Kalaycı, 2020: 837-847).

3. LİTERATÜR TARAMASI

Ekonomik büyüme ve insani gelişme arasındaki ilişkinin iki yönlü bağlantılar dizgisi teorik olarak ortaya konulmasıyla beraber literatürde bu ilişkinin varlığına yönelik ampirik kanıtlar da mevcuttur. Bunlardan seçilmiş literatüre ait örnekleri aşağıdaki tabloda sunulmuştur.

Tablo 1. Seçilmiş Literatür Taraması

Yazarlar	Çalışmanın Kapsamı	Bulgular
Ranis, Stewart ve Ramirez (2000).	1960-1992 dönemi, 76 gelişmekte olan ülke	Çalışmada temel bulgu ekonomik büyüme ve insani gelişme arasındaki bağlantılar dizgisinin erdemli döngünün oluşmasını ne şekilde sağlayacağı üzerinde durmaktadır. Bu durumda ekonomik büyümenin tek başına bir amaç olarak yer alması kendisinin de sürdürülebilir olmasını tehdit etmektedir. Öncelikle insani gelişmeye odaklanan politikalar sonrasında ancak ekonomik büyümeyi sürdürülebilir kılan insani gelişme bağlantıları oluşturularak erdemli döngünün oluşması sağlanabileceği öne sürülmüştür.

Yazarlar	Çalışmanın Kapsamı	Bulgular
Ghosh (2006)	1981 - 2001 dönemi Hindistan'daki 15 büyük eyalet	Ekonomik büyüme ile insani gelişme arasında iki yönlü ilişkinin incelendiği çalışmada her iki yönde de nedenselliğin olduğuna dair fazlaca kanıt elde etmişlerdir. Nedenselliğin içeriği konusunda erdemli döngü ile beraber kısır döngüye işaret eden bulgulara da rastlanılmıştır.
Shome ve Tondon (2010)	2000-2009 dönemi, ASEAN 5 Ülkeleri	İktisadi kalkınma göstergeleri ile ekonomik büyümenin incelenen dönemde ASEAN 5 ülkeleri için birlikte hareket etmediği, insani gelişme endeksinden gelir değişkeni çıkartıldığında eğitim harcamaları ile ekonomik büyüme arasında ilişkinin bulunduğu kanısına varılmıştır.
Suri vd. (2011)	1960-2001 dönemi, 99 ülke ve ülke grubu	Ekonomik büyüme ve insani gelişme arasındaki dinamik ilişkinin varlığına yönelik kanıtlar sunan çalışmada insani gelişmenin artırılmasının sürdürülebilir büyüme için kritik öneme sahip olduğunu savunmuşlardır.
Uçan ve Koçak (2018)	1990 -2015 dönemi, Türkiye, Almanya, ABD, Norveç ve İtalya'nın yer aldığı ülke grubu	Gelir, insani gelişme endeksi, eğitim harcamaları ve sağlık harcamaları arasında uzun dönemli ilişki tespit edilmiştir.

Yazarlar	Çalışmanın Kapsamı	Bulgular
Zhang (2019)	1990-2016 dönemi, gelişmekte olan Asya ülkeleri	Bilgi ve iletişim teknolojileri ile insani gelişmenin ekonomik büyüme üzerindeki etkilerine odaklanan çalışmada, araştırmacılar, daha iyi insani gelişme endeksine ve yüksek oranda cep telefonu kullanımına sahip ülkelerde ekonomik büyümenin desteklendiğini, ancak internet kullanıcılarının sayısının büyümeyi desteklemediğini tespit etmişlerdir.
Balcı ve Özcan (2019)	2005-2017 dönemi, 54 OIC ülkesi	İnsani gelişme endeksi ile ekonomik büyüme arasındaki ilişki incelenmiştir. Değişkenler arasındaki uzun dönemli ilişkinin varlığı tespit edilmiş ve nedensellik analizinde çift yönlü nedenselliğe ait bulgulara rastlanılmıştır.
Erdem ve Çelik (2019)	1995 – 2014 dönemi, 33 Afrika ülkesi	İnsani gelişme endeksi ile eğitim harcamaları, sağlık harcamaları ve gelir arasındaki ilişki incelenmiştir. Değişkenler arasındaki nedensellik analizinde, incelenen ülke grubunda, değişkenler arasında %5 anlamlılık düzeyinde karşılıklı nedensellik ilişkisi bulunmuştur.
Çoban (2020)	1993-2017 dönemi, E7 ülkeleri	Ekonomik kompleksite ile insani gelişme endeksi arasındaki nedensellik ilişkisi araştırılmıştır. İnsani gelişmeden ekonomik kompleksiteye doğru tek yönlü nedensellik ilişkisi bulunmuştur.

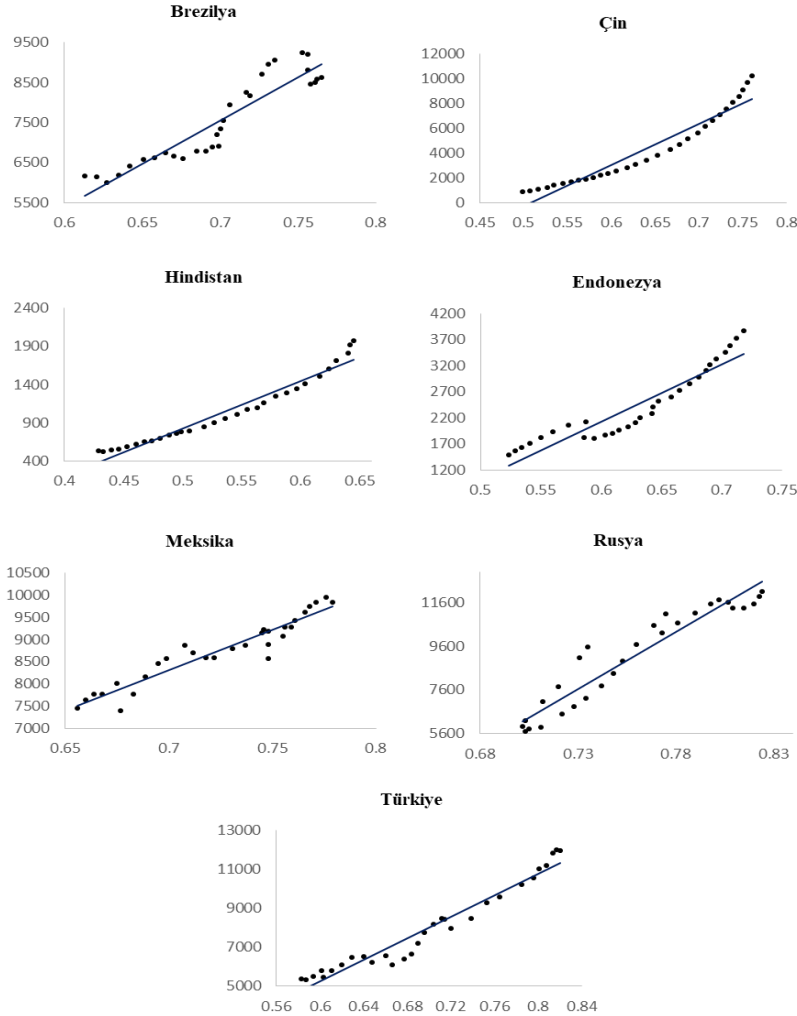
Yazarlar	Çalışmanın Kapsamı	Bulgular
Akbar vd. (2021)	2006–2016 dönemi, 33 OECD ülkeleri	Sağlık harcamaları, karbon emisyonu ve insani gelişme endeksi arasındaki nedensellik ilişkisi araştırılmıştır. Buna göre sağlık harcamaları ile insani gelişme endeksi arasında pozitif çift yönlü nedensellik bulunmuştur. Ayrıca sonuçlara göre daha yüksek bir insani gelişme endeksi, hükümetlerin sağlık harcamalarını artırmasını sağlayacaktır.
Akar, Sarıtas ve Kızılkaya (2021)	2002 - 2018 dönemi, 25 geçiş ekonomisi ülkeleri	İnsani gelişme ile ekonomik büyüme arasında karşılıklı aynı yönlü ilişki olduğu tespit edilmiş, ayrıca işsizlik ile ekonomik büyüme arasında ters yönlü ilişkinin olduğu kanısına varılmıştır.
Yaman (2021)	2005 -2018 dönemi, G20 ülkeleri	İnsani gelişme, ticari dışa açıklık ve ekonomik büyüme arasında ilişki incelenmiş ve insani gelişme ile ekonomik büyüme arasında karşılıklı ilişki bulunmuştur. Ayrıca insani gelişmeden ticari dışa açıklığa; ticari dışa açıklıktan ekonomik büyümeye nedensellikler bulunmuştur.

4. EAGLE ÜLKELERİNDE İNSANİ GELİŞME VE EKONOMİK BÜYÜME İLİŞKİSİNİN BETİMSSEL ANALİZİ

1980’lerde iktisadi sistemde yer alan ülkelerin finansal serbestleşme ve sermaye hareketlerinin mobilitesinin arttığı ve az gelişmiş ülkelerin bir kısmının yükselen piyasalar ya da gelişmekte olan ülkeler adı altında yeni bir kategorizasyonu oluşturduğu görülmektedir (Eroğlu ve Yeter, 2018: 299). Bu itibarla EAGLE ülkeleri, BBVA Research grubunun gelişmekte olan piyasalar içerisinde, büyüme potansiyeli olarak diğer gelişmekte olan ülkelere ayrılmaktadır. EAGLE,

gelişmekte olan ekonomiler içerisinde seçilen ve gelecekte G7 ülkelerinin (ABD hariç) ortalama büyümesinin dünya büyümesine katkısını geçeceği düşünülen ülke grubunu ifade etmektedir. Dolayısıyla EAGLE ülke grubu “yükselen ve lider büyüme gösteren ülkeler” olarak nitelenmekte ve EAGLE olarak adlandırılmaktadır. Bu ülke grubunda Brezilya, Çin, Hindistan, Endonezya, Meksika, Rusya ve Türkiye yer almaktadır (BBVA Annual Report, 2012)

Grafik 1. EAGLE Ülkeleri Kişi Başına GSYH ve İnsani Gelişme Endeksi İlişkisi



Kaynak: Yazar tarafından oluşturulmuştur.

Grafik 1’de, EAGLE ülkelerine ait 1990-2019 yılları arasındaki 30 yıllık döneme ilişkin kişi başına GSYH ile insani gelişme endeksi ilişkisi serpilme grafiği ve eğilim çizgileri vasıtasıyla gösterilmiştir. Genel olarak bakıldığında ekonomik büyüme ile insani gelişme arasında güçlü ve aynı yönlü bir ilişkinin olduğu söylenebilir. Çin ve Hindistan için bu ilişkinin daha istikrarlı yapıda olduğu, Rusya için 1990’larda bu ilişkinin diğer ülkelerden farklı olarak ters yönlü olduğu görülmektedir. Brezilya, Meksika ve Türkiye için bu ilişki bakımından dönemsel olmayan iniş çıkışlar olmasına rağmen uzun dönemde anlamlı bir ilişki olduğu yönünde önsel tespitleri yapmak mümkündür (Grafik 1).

4.1. Veri ve Modelin Belirlenmesi

EAGLE ülke grubunun ekonomik büyüme ve insani gelişme arasındaki ilişkinin incelendiği çalışmada, Tablo 2’de bilgileri yer alan değişkenler kullanılmıştır. Buna göre ekonomik büyümeyi temsilen kişi başına gayri safi yurtiçi hasıla (gdppc) değişkeni kullanılmıştır. İnsani gelişmeyi temsilen insani gelişmişlik endeksi (hdi) verileri kullanılmıştır (Tablo 2)

Tablo 2. Değişken Tanımları

Sembol	Kısa Tanımı	Kaynak	Beklenen Değeri
<i>gdppc</i>	Kişi Başına Gayri Safi Yurt içi Hasıla (2015 Sabit Dolar Fiyatlarıyla)	World Development Indicator (WDI)	(+)
<i>hdi</i>	İnsani Gelişmişlik Endeksi	UNDP	(+)

gdppc: Ekonomik büyüme, nihai tüketim mal ve hizmetlerinin fiyatlarıyla ölçülen makroekonomik göstergedir. Veriler, ABD doları cinsinden 2015 resmi döviz kurları kullanılarak yerel para birimlerinden çevrilmiş ve yıl ortası nüfusa bölünmesi ile kişi başına veriler oluşturulmuştur. *gdppc* değişkeni bu haliyle ülkeler arasında karşılaştırma yapma imkânı vermesi, refah düzeyini ve değişimine göstermesi açısından kullanışlı bir değişkendir (WDI, 2021).

hdi: İnsani gelişmeyi temsilen UNDP tarafından oluşturulan İnsani Gelişmişlik Endeksi (hdi), 0 ile 1 arasında değişen endekstir. Endeks değeri 0’a yaklaştıkça insani gelişmişlik derecesinin azaldığı; 1’e yaklaştıkça insani gelişmişlik derecesinin arttığını göstermektedir. *hdi*’nin oluşturulmasında insani gelişmenin üç temel boyutundaki başarıların özet bir ölçüsü olarak yer alan bu üç alt endeksin geometrik ortalamasından oluşmaktadır. Bunlar doğuştan beklenen ortalama yaşam

süresini ifade ortalama yaşam endeksi; ortalama eğitim yılı ve beklenen eğitim süresini ifade eden eğitim endeksi; son olarak kişi başına gelir düzeyini ifade eden gelir endeksinden oluşmaktadır (UNDP, 2020).

Tablo 3. Tanımlayıcı İstatistikler

Ülkeler	gdppc				hdi			
	Ort.	Std. Sapma	Min	Max.	Ort.	Std. Sapma	Min	Max
Brezilya	7538.10	1076.90	6007.84	9247.58	0.699	0.046	0.613	0.765
Çin	4252.78	2926.48	905.03	10228.29	0.636	0.084	0.499	0.761
Hindistan	1044.57	445.04	527.51	1972.75	0.535	0.069	0.429	0.645
Endonezya	2423.19	700.21	1487.84	3877.38	0.626	0.059	0.523	0.718
Meksika	8748.40	743.29	7390.71	9945.77	0.724	0.038	0.656	0.779
Rusya	9018.33	2307.82	5505.69	12122.61	0.756	0.042	0.702	0.824
Türkiye	7941.69	2205.44	5303.01	12004.38	0.697	0.077	0.583	0.820
Panel	5852.44	3462.02	527.51	12122.61	0.667	0.092	0.429	0.824

Tablo 3'te değişkenlere ait tanımlayıcı istatistikler verilmiştir. Buna göre *gdppc*'nin ve *hdi*'nin panel ortalamaları 5852 \$ ve 0.667 iken, *gdppc*'nin standart sapması görece *hdi*'nin standart sapmasına göre büyük olduğu görülmektedir. *hdi* değişkenine ait ortalaması en büyük ülke Rusya iken standart sapması en büyük ve en küçük ülke sırasıyla Çin ve Rusya'dır. Çin ve Türkiye'de *hdi*'nin yukarı yönlü hareketine bağlı olarak standart sapmasının zamana bağlı olarak değişim hareketlerinin görece diğer ülkelere göre daha yüksek olduğu söylenebilir. Benzer bir şekilde Çin'in *gdppc* verisi de ortalamadan yukarı doğru sapma nedeniyle grup içerisinde en fazla değişim hareketinin gözlemlendiği ülke olduğu görülmektedir. Yüksek nüfusa bağlı olarak Hindistan ve Endonezya'nın ise 1980 sonrası dönüşümü Çin kadar köklü olmaması nedeniyle bu ülkelerde *gdppc* verisinin ortalamasının ve standart sapmasının görece daha düşük olduğu görülmektedir (Tablo 3).

$$Lngdppc = f(hdi)$$

$$hdi = f(Lngdppc)$$

Yukarıda yer alan kapalı fonksiyonları açık bir şekilde yazarsak aşağıdaki ekonometrik modelleri elde ederiz.

$$\text{Model 1: } Lngdppc_{it} = a_{it} + a_{1t}hdi_{it} + \delta_{it} \quad (1)$$

$$\text{Model 2: } hdi_{it} = \beta_{it} + \beta_{1t}Lngdppc_{it} + u_{it} \quad (2)$$

Bu çalışmada UNDP (1996) raporunda yer alan ekonomik büyüme ve insani gelişme ilişkisinin teorik çerçevesi dikkate alınarak 1 ve 2 no'lu denklemde yer alan iki modelin kullanılması uygun görülmüştür. Bu modellerde her iki değişkende birbirlerinin belirleyicileri oldukları için iki değişkenin bağımlı ve bağımsız değişken olduğu modeller kullanılmıştır. Ekonomik büyümeyi temsilen kullanılan *gdppc* değişkeninin doğal logaritması alınmıştır. İnsani gelişmeyi temsilen yer alan *hdi* değişkeni hali hazırda endeks bir değişkeni ifade ettiği için herhangi bir dönüştürme işlemi yapılmamıştır. Model 1 ve 2 için $i = 1, \dots, N$ 'e kadar birimler ülkeler ile temsil edilmekte, $t = 1, \dots, T$ zaman periyodunu yıllık frekansta ifade etmektedir. Model 1 ve 2 için sırasıyla a_{it} ve β_{it} sabit terimleri a_{1t} ve β_{1t} katsayıları ifade etmektedir. Her iki değişkenin de birbirlerini pozitif yönde etkilemesi beklenmektedir.

5. AMPİRİK YÖNTEM VE UYGULAMA

EAGLE ülke grubunun ekonomik büyüme ve insani gelişme ilişkisini ampirik olarak incelemek için pek çok avantajı bulunan panel veri yöntemi kullanılmaktadır. Buna göre izlenecek yöntem değişkenlerin birim kök sürecine ilişkin testler yapılmadan önce birimler arası korelasyonu başka bir deyişle yatay kesit bağımlılığının değişkenler bazında incelenmesi gerekmektedir. Yatay kesit bağımlılığının varlığı ya da yokluğuna bağlı olarak birinci nesil birim kök testleri ya da yatay kesit bağımlılığını dikkate alan ikinci nesil birim kök testleri kullanılması uygun olacaktır. Değişkenlerin düzeyde ya da seviyede durağan olmasına ve modellerin parametrelerinin homojen ya da heterojen olmasına bağlı olarak hangi ekonometrik yöntemlerin kullanılacağı belirlenmektedir. Aksi durumda bu hususların dikkate alınmadan yapılan ampirik bulgular hatalı veya güvenilir olmayacaktır (Tatoğlu, 2020)

Tablo 4. Yatay Kesit Bağımlılığı (Breusch ve Pagan, 1980)

Değişkenler	LM Test İstatistiği	Olasılık	Korelasyon
<i>Lngdppc</i>	22.52	0.000	0.897
<i>hdi</i>	24.37	0.000	0.971

Tablo 4’te, değişkenlerin yatay kesit bağımlılığını test etmek için kullanılan ve Breusch ve Pagan (1980) çalışmasında önerilen LM testinin sonuçları görülmektedir. LM testi N’in küçük, T’nin yeterince büyük olduğu durumlarda güvenilir sonuçlar vermektedir. Çalışmada birim sayısına (N=7) ve zaman aralığına (T= 30) bakıldığında T>N olduğu için Breusch ve Pagan (1980) LM testinin bu çalışma için uygun olduğu görülmektedir. Buna göre *Lngdppc* ve *hdi* değişkenleri için H_0 “birimler arası korelasyon yoktur” boş hipotezi tüm değişkenler için %1 yanılma olasılığında reddedilmiş ve serilerde yatay kesit bağımlılığı olduğu sonucuna ulaşılmıştır. Bu itibarla serilerin birim kök süreci araştırılırken yatay kesit bağımlılığına izin veren ikinci nesil birim kök testlerinin uygulanması daha yerinde olacaktır. Ayrıca Tablo 4’te her iki değişken için ülkeler arasında pozitif ve yüksek korelasyon katsayısına sahip oldukları görülmektedir.

Tablo 5. Birim Kök Testi Sonuçları (Harris ve Tzavalis, 1999)

Değişkenler	Sabitli	Sabitsiz	Sabitli ve Trendli
<i>Lngdp</i>	0.963	0.980	0.804
<i>hdi</i>	0.956	0.979	0.817
$\Delta Lngdp$	0.381***	0.604***	0.604**
Δhdi	0.353***	0.529***	0.529**

*, ** ve *** sırasıyla %10, %5 ve %1 anlamlılık düzeyini ifade etmektedir

Tablo 5’te değişkenlere ait Harris ve Tzavalis (1999) çalışmasının önerdiği birim kök testinin yatay kesit ortalamaları alınarak hesaplanmış sonuçları yer almaktadır. Birim kök testleri *Lngdppc* ve *hdi* değişkenleri için H_0 “panel birim kök içermektedir” ve alternatif hipotez “panel durağandır” şeklinde kurulmuştur. Buna göre her iki değişken için düzeyde H_0 hipotezi kabul edilirken; birinci farkında H_0 hipotezi reddedilmiş ve değişkenlerin I(1) oldukları sonucuna ulaşılmıştır. Her iki değişkenin I(1) olduğuna göre değişkenler arasında uzun dönemli ilişkinin test edilmesi uygun olacaktır.

Tablo 6. Yatay Kesit Bağımlılığı (Breusch ve Pagan, 1980)

Model	LM Test İstatistiği	Olasılık
Model 1	79.46	0.000
Model 2	71.29	0.000

Bu durumda her iki modele ait eş bütünleşme testi yapılırken modellere ait birimler arası korelasyon testinin yapılması gerekmektedir. Tablo 6’da Model 1 ve 2 için yatay kesit bağımlılığı test edilmiş ve her iki model için H_0 “yatay kesit bağımlılığı yoktur” yokluk hipotezi reddedilmiştir. Denklem 1 ve 2’de yer alan hata terimleri arasında birimler arası korelasyon olduğu sonucuna ulaşılmıştır.

Tablo 7 Eş Bütünleşme Test Sonuçları (Westerlund, 2007)

<i>Model 1</i>				
Test	Değeri	Z değeri	P Değeri	Dirençli P Değeri*
Gt	-2.754	-2.860	0.002	0.050
Ga	-15.998	-4.295	0.000	0.000
Pt	-5.782	-1.857	0.032	0.100
Pa	-9.743	-3.106	0.001	0.030
<i>Model 2</i>				
Test	Değeri	Z değeri	P Değeri	Dirençli P Değeri*
Gt	-2.381	-1.749	0.040	0.040
Ga	-8.403	-0.587	0.279	0.030
Pt	-7.202	-3.259	0.001	0.020
Pa	-10.676	-3.644	0.000	0.010

* yeniden örnekleme (bootstrap) değeri 100 alınmıştır

Tablo 7’de Model 1 ve 2’ye ait eş bütünleşme testleri gösterilmektedir. Model 1 için gecikme değeri 2; Model 2 için gecikme değeri 3 alınmıştır. Eş bütünleşme testi için Westerlund (2007) çalışmasında önerdiği grup için Gt ve Ga testlerini ve panelin tümü için Pt ve Pa testleri yer almaktadır. Her iki model için yatay kesit bağımlılığında güvenli sonuçlar veren bootstrap (yeniden örnekleme) yaklaşımına dayanan dirençli p değerleri dikkate alınmaktadır. Buna göre Model 1 için Pt değeri hariç %5 yanılma düzeyinin altında eş bütünleşme ilişkisi olduğu tespit edilmekte ve Model 2 için ise tüm testlerde %5 yanılma düzeyinde altında eş bütünleşme ilişkisi olduğu sonuçlarına ulaşılmıştır.

Tablo 8. Homojenlik Testleri

S Testi (Swamy,1971)			
Model	Wald Test İstatistiği		Olasılık
<i>Model 1</i>	17269.99		0.000
<i>Model 2</i>	3261.91		0.000
Delta Testi (Pesaran ve Yamagata, 2008)			
Model	Delta Test İstatistiği	Düzeltilmiş Delta Test İstatistiği	Olasılık
<i>Model 1</i>	30.289	31.928	0.000
<i>Model 2</i>	34.947	36.838	0.000

Eş bütünleşme ilişkisinin tespit edildiği her iki model için uzun dönemli tahminleri yapabilmek için sabit ve eğim parametrelerinin birimden birime değiştiği ya da aynı olduğunun tespit edilmesi gerekmektedir. Buna göre Swamy (1970) çalışmasında önerdiği S testi Tablo 8’de verilmiş ve parametrelerin homojen olduğu boş hipotez reddedilmiş ve her iki modelinde heterojen parametrelere sahip olduğu sonucuna ulaşılmıştır. Pesaran ve Yamagata (2008) çalışmasında eğim parametrelerinin homojenliğini araştıran delta testi önermişlerdir. Buna göre H_0 “eğim parametreleri homojendir” hipotezi reddedilmiş ve eğim parametrelerinin heterojen olduğu sonucuna ulaşılmıştır. Bu durumda yatay kesit bağımlılığı altında heterojen paneller için geçerli olan Pedroni (2001) çalışmasında önerdiği yatay kesit ortalamalardan fark alınıp dönüştürülmüş olan Dinamik En Küçük Kareler (DOLSMG) tahmincisi uzun dönemli ilişkinin tahmininde kullanılması uygun olmaktadır. Buna göre DOLSMG tahmincisine ilişkin panel ve birimlere (ülkelere) ait eğim parametreleri Tablo 9’da yer almaktadır.

Tablo 9. Uzun Dönemli İlişkinin Tahmin Edilmesi (DOLSMG Tahmincisi)

Ülkeler	Model 1		Model 2	
	Bağımsız Değişken (<i>hdi</i>)		Bağımsız Değişken (<i>Lngdppc</i>)	
	Katsayı	t istatistiği	Katsayı	t istatistiği
Brezilya	9.419	10.25*	0.126	20.43*
Çin	16.140	45.73*	0.072	49.91*
Hindistan	9.567	7.54*	0.089	6.64*
Endonezya	1.734	0.92	0.010	0.92
Meksika	9.708	11.37*	0.105	25.46*
Rusya	4.602	2.63*	0.149	6.48*
Türkiye	-2.432	-2,78*	-0.227	-3.73*
Panel	6.962	28.60*	0.047	40.10*

t istatistiği tablo değeri %1, %5 ve %10 anlamlılık düzeyinde t tablo değeri sırasıyla 1.64, 1.96, 2.57'dir ve yine sırasıyla tablo üzerinde ***, ** ve * ile gösterilmiştir.

Tablo 9'da *Lngdppc* değişkeni ile *hdi* değişkenlerinin uzun dönemli ilişkisinin DOLSMG tahmincisi ile sonuçları grup içi ve panel düzeyinde gösterilmektedir. Buna göre her iki model için Endonezya dışındaki tüm katsayı parametreleri %1 olasılık düzeyinde anlamlıdır. Model 1 tahmin sonuçlarına göre panel için *hdi* değişkeninde 0,01 birimlik artış *-hdi* değişkeni 0 ile 1 arasında değer aldığı hesaba katıldığında- *Lngdppc* değişkeninde yaklaşık %7'lik bir artış sağlamaktadır. Ülke grubu içerisinde insani gelişmişliğin ekonomik büyümeye katkısının en fazla olduğu ülkeler sırasıyla Çin, Meksika, Hindistan ve Brezilya olduğu görülmektedir. Çarpıcı bir sonuç olarak, insani gelişme ve ekonomik büyüme ilişkisinin ters yönde hareket ettiği tek ülke Türkiye'dir. Buna göre Türkiye'de insani gelişme endeksindeki 0.01 birimlik artışın ekonomik büyümeye %2,4'lük bir negatif etkisi olmaktadır. Diğer taraftan Model 2'nin panel sonuçları için ekonomik büyümenin insani gelişmişlik üzerindeki etkisinin sınırlı kaldığını söylemek mümkündür. Panel genelinde ekonomik büyümede meydana gelen %1'lik bir artışın *hdi* değişkenini yaklaşık 0,0005 kadar arttırdığı gözlemlenmektedir. Ülkelere göre bakıldığında ekonomik büyümenin insani gelişmişlik endeksine katkısı en fazla olan ülkeler, Rusya ve Meksika olduğu görülmektedir. Buna göre, Rusya ve Meksika'da ekonomik büyümedeki %1'lik bir artış yaklaşık insani gelişme endeksinde sırasıyla 0,0015 ve 0,0013 birimlik bir artışı meydana getirmektedir. İlgi çekici başka bir sonuç Türkiye'de ekonomik

büyümenin insani gelişmeye negatif etkisidir. Türkiye’de ekonomik büyümede meydana gelen %1’lik bir artışın insani gelişmişlik endeksinde 0,0023 birimlik bir azalış meydana getirdiği tahmin edilmektedir. Buna göre Türkiye için ekonomik büyüme ve insani gelişme ilişkisinde karşılıklı etkileşimin negatif yönde olduğu görülmekte ve teorik çerçeve ile tamamen zıt sonuçların olduğunu göstermektedir. Bu durum Türkiye özelinde ekonomik büyüme ve insani gelişme arasındaki her iki bağlantılar dizgisinde yer alan olgulara ve etkileşimlere ilişkin yapısal sorunlar olduğunu göstermektedir. Elde edilen bulgular bir taraftan Türkiye’de insani gelişim ölçülerinin ekonomik büyümeyi destekleyici boyuta ulaşmadığı, diğer taraftan ekonomik gelişmenin insani gelişimi artırıcı yönde etki etmediğine işaret etmektedir. Bu durum Türkiye’nin insani gelişim ve yaşam standartlarının yükselmesine daha fazla kaynak ayırması gerekliliğini ortaya koymaktadır.

Tablo 10. Panel Nedensellik Testi Bulguları (Dumitrescu ve Hurlin, 2012)

Nedensellik	W bar Test İstatistiği	Z bar Test İstatistiği	Bootstrap Olasılık*
<i>hdi</i> → <i>Lngdppc</i>	22.799	11.171	0.007
<i>Lngdppc</i> → <i>hdi</i>	2.4727	2.755	0.055

* Olasılık değeri 1000 yeniden örnekleme (bootstrap) değeri üzerinden hesaplanmıştır.

Tablo 10’da, Dumitrescu ve Hurlin (2012) çalışmasında panel çalışmalar için önerdiği Granger nedensellik analizinin sonuçları yer almaktadır. Nedensellik analizinde yatay kesit bağımlılığı altında daha güçlü test sonuçları elde etmemize imkân veren 1000 yeniden örnekleme üretilerek p olasılık değerleri hesaplanmıştır. Buna göre *hdi* ve *Lngdppc* değişkenleri arasında nedensellik ilişkisi H_0 hipotezi %1 yanılma düzeyinde reddedilerek *hdi*’den *Lngdppc*’ye doğru nedensellik ilişkisi bulunmuştur. Diğer taraftan H_0 “*hdi*, *Lngdppc*’nin nedeni değildir” hipotezi %5 yanılma düzeyinde kabul edilerek *Lngdppc*’den *hdi*’ye doğru nedensellik ilişkisinin olmadığı sonucuna ulaşılmıştır. Buna göre Tablo 9’da yer alan Model 2 sonuçlarına daha ihtiyatlı yaklaşılması gerektiği sonucunun çıkarılması gerekir. Zira model 2’de bağımlı değişken *Lngdppc* ve bağımsız değişken olarak *hdi* değişkeninin yer alması *Lngdppc*’den *hdi*’ye doğru nedenselliğin olduğu teorik ön kabulüne dayanmaktadır.

6. SONUÇ

Ülke ekonomilerinin uzun dönemli politik kurgularında ekonomi politikalarının yerinin ve öneminin ayrı olduğu tarihsel dinamikler üzerinden açıkça

görülmektedir. Bu durum hiç kuşkusuz politika yapımcılarının birincil dikkate aldığı makroekonomik göstergelerden biri olan ekonomik büyümeyi ayrı bir konumda tutmaktadır. Örneğin gelişmekte olan ülkelerde ekonomik büyümenin istikrarlı/sürdürülebilir bir çerçevede uzun dönemli dizaynı sağlandığında ülkelerin iktisadi kalkınma ve gelişme sürecinin sonucu olarak gelişmiş ülkeler ile benzer düzeyde olacaktır. Bu açıdan sürdürülebilir büyümenin sağlanması sadece neoklasik büyüme kuramları çerçevesinde açıklanması mümkün görülmemektedir. Bunun parasal olmayan bağlantıları üzerinde kurumsal belirleyicileri de bulunmaktadır. Bu açıdan insani gelişme olgusunun kendi içsel amaçları dışında da ekonomik büyümenin oransal/miktarsal/niceliksel anlamda bir etkisi olduğu kadar niteliksel anlamda sürdürülebilirlik, gelir dağılımı ve daha iyi yaşam kalitesi gibi etkileri de olmaktadır. Bu açıdan ekonomik büyüme ile insani gelişme arasında yakın bir ilişkinin olduğu görülmektedir. Ekonomik büyümenin politik kurgu içerisinde önemi büyük olsa da ekonomik büyüme sonunda elde edilen gelir amaç değil bir aracı oluşturmaktadır. Ekonomik büyümenin yanı sıra toplumun, tarihin ve ekonominin biricik öznesi olan insanın ihmal edilen bir ölçütü olarak “yaşamının niteliğine” odaklanan bir olgu olarak insani gelişme süreci ve bu sürecin beklenen sonuçları politika yapımcılarının amaç setinin içerisinde yer alması gerekmektedir. Bu durumda toplumların iktisadi olmayan güdülerini dışında da insani gelişmenin kendine has amaçları olduğu temel politik düşüncesi politika yapımcıları tarafından içselleştirilmesi gerekmektedir.

Çalışmanın örneklem kümesini oluşturan EAGLE ülkeleri gelişmekte olan ülke grubu içerisinde iktisadi ve sosyal anlamda büyük potansiyele sahip ve gelecek vaat eden ülkeleri içermektedir. Dolayısıyla bu ülke grubundaki ekonomik büyüme, insani gelişme ilişkisinin incelenmesi ayrıca önem kazanmaktadır. Buna göre çalışmada elde edilen bulgulardan birincisi, UNDP (1990) raporunda teorik olarak ilk kez incelenen ekonomik büyüme ile insani gelişme arasındaki ilişkiye dair ampirik kanıtlardır. Bulgular ekonomik büyüme ile insani gelişme arasında uzun dönemli ilişki olduğu yönündedir. Söz konusu uzun dönemli ilişkinin tahmininde ekonomik büyümenin belirleyicisi olarak insani gelişme; insani gelişmenin belirleyicisi olarak ekonomik büyüme olduğu görülmektedir. Bu iki yönlü ilişki de insani gelişmenin ekonomik büyüme üzerindeki belirleyici etkisi katsayı parametreleri karşılaştırıldığında insani gelişmenin belirleyicisi olarak ekonomik büyümeden daha fazla olduğu görülmektedir. Benzer bir olgu nedensellik analizinde de görülmektedir. İnsani gelişmeden ekonomik büyümeye doğru güçlü bir nedensellik ilişkisi W bar test istatistiği sonuçları karşılaştırıldığında görülmektedir. Diğer taraftan ekonomik büyümeden insani gelişmeye doğru nedensellik ilişkisi %5 anlamlılık düzeyinde yok olduğu kabul

edilmektedir, bu ilişkinin varlığı ancak % 10 anlamlılık düzeyinde kabul edilebilir ve W bar test istatistiğine bakıldığında nedensellik ilişkisi güven aralığı içerisinde kabul edilse de daha zayıf bir nedenselliğin olduğunu göstermektedir.

Tüm bu ampirik bulgular ışığında politika yapımcıların ekonomik büyüme üzerindeki politik kurgularını genişleterek amaç fonksiyonlarında nitelikli/kapsayıcı büyüme için insani gelişme ölçütlerine ve bunun ekonomik büyüme ile bağlantılarını dikkate alacak mikro planda politikalar geliştirmeleri gerekmektedir. Toplumun tüm kesimlerinin meydana gelen gelirden daha adil bir şekilde pay alması ve dolayısıyla kapsayıcı ekonomik büyüme için gerekli olan insani gelişme süreçlerinin daha etkin şekilde gerçekleştirilmesi gerekmektedir. Bunun için ekonomik büyümeden/gelirden insani gelişmeye olan bağlantılar dizgisindeki aksaklıkların tespit edilmesi ve ülkenin yapısal özelliklerini dikkate alarak çözüm yolları ortaya konulması ve buna göre politika kurgularının oluşturulması gerekmektedir.

KAYNAKÇA

Akar, G., Saritas, T., & Kizilkaya, O. (2021). İnsani Gelişmenin Ekonomik Büyümeye Etkisi: Geçiş Ekonomileri Üzerine Bir Uygulama. *Business and Economics Research Journal*, 12(2), 307-318.

Akbar, M., Hussain, A., Akbar, A., & Ullah, I. (2021). The dynamic association between healthcare spending, CO2 emissions, and human development index in OECD countries: evidence from panel VAR model. *Environment, Development and Sustainability*, 23(7), 10470-10489.

Balcı, E., & Özcan, S. (2019). İnsani gelişmişlik ve büyüme arasındaki ilişki: OIC ülkeleri üzerinde bir analiz. *Sakarya İktisat Dergisi*, 8(3), 222-235.

Barro, R. (1991). Economic growth in a cross-section of countries. *Quarterly Journal of Economics*, 106.

Baru, S. (1998). Mahbub ul Haq and human development: a tribute. *Economic and Political Weekly*, 2275-2279.

BBVA Annual Report, (2012) EAGLEs Emerging and GrowthLeading Economies. <https://www.bbvaresearch.com/en/publicaciones/bbva-eagles-annual-report-2012/> (İndirme Tarihi: 10.11.2021).

Breusch, T. S., & Pagan, A. R. (1980). The Lagrange multiplier test and its applications to model specification in econometrics. *The review of economic studies*, 47(1), 239-253.

Çoban, M. N. (2020). Ekonomik Kompleksite ve İnsani Gelişmişlik İlişkisi: E7 Ülkeleri İçin Bir Analiz. *Ahi Evran Üniversitesi Sosyal Bilimler Enstitüsü Dergisi*, 6(2), 467-479.

Erdem, E., & Çelik, B. (2019). İnsani Gelişme ve Ekonomik Büyüme İlişkisi: Bazı Afrika Ülkeleri Üzerine Bir Uygulama. *Bingöl Üniversitesi Sosyal Bilimler Enstitüsü Dergisi*, 9(17), 13-36.

Eroğlu, İ. ve Yeter, F. (2018) 2008 Finansal Kriz Sonrası Yeni Riskler ve TCMB Yeni Para Politikaları. (Ed.) İlhan Eroğlu, Baki Demirel, Tolga Dağlaroğlu, 1923'den Günümüze Türkiye'de Para – Kredi ve Kur Politikaları içinde (s. 287–346). Bursa: Ekin Basın Yayın Dağıtım.

Ghosh, M. (2006). Economic growth and human development in Indian States. *Economic and Political Weekly*, 41(30), 3321-29.

Haq, M. U. (1995). *Reflections on human development*. New York: Oxford University Press.

Harris, R. D., & Tzavalis, E. (1999). Inference for unit roots in dynamic panels where the time dimension is fixed. *Journal of econometrics*, 91(2), 201-226.

Howitt, P., & Aghion, P. (1998). Capital accumulation and innovation as complementary factors in long-run growth. *Journal of Economic Growth*, 3(2), 111-130.

Kalaycı, İ. (2020). Küresel Endeksler ve Ekonomi-Politik gelecek. (Ed) İrfan Kalaycı, *Türkiye ekonomisi: Kuram-Tarih- Politika içinde* (s.837-877). İstanbul: Divan Kitap

Levine, R., & Renelt, D. (1992). A sensitivity analysis of cross-country growth regressions. *The American economic review*, 942-963.

Lipton, M. (1977). *Why poor people stay poor: urban bias in world development*. London: Temple Smith.

Lucas, R.E. (1988), “On Mechanism of Economic Development”, *Journal of Monetary Economics*, 22(1), 3-42.

- Mankiw, N. G., Romer, D., & Weil, D. N. (1992). A contribution to the empirics of economic growth. *The quarterly journal of economics*, 107(2), 407-437.
- Pedroni, P. (2001). Purchasing power parity tests in cointegrated panels. *Review of Economics and statistics*, 83(4), 727-731.
- Pesaran, M. H., & Yamagata, T. (2008). Testing slope homogeneity in large panels. *Journal of econometrics*, 142(1), 50-93.
- Ranis, G., Stewart, F., & Ramirez, A. (2000). Economic growth and human development. *World development*, 28(2), 197-219.
- Romer, P.M. (1986), "Increasing Returns and Long-Run Growth", *Journal of Political Economy*, 94(5), 1002-1037.
- Romer, P.M. (1990), "Endogenous Technonogical Change", *Journal of Political Economy*, 98(5), 71-102.
- Sen, A. K. (1982). *Choice Welfare and measurement*. MIT Press, Cambridge.
- Sen, A. K. (1984). *Rights and capabilities*. In A. Sen, *Resources, values, and development*. Cambridge, MA: Harvard University Press.
- Sen, A. K. (1985). *Commodities and capabilities*. North Holland, Amsterdam
- Shome, S., & Tondon, S. (2010). Balancing human development with economic growth: a study of ASEAN 5. *Annals of the University of Petroşani, Economics*, 10(1), 335-348.
- Solow, R.E. (1956) "A Contribution to the Theory of Economic Growth", *Quarterly Journal of Economics*, 70(1), 65-94.
- Steven Pressman & Gale Summerfield (2000) *The Economic Contributions of Amartya Sen*, *Review of Political Economy*, 12:1, 89-113.
- Suri, T., Boozer, M., Ranis, G., & Stewart F. (2011). Paths to success: the relationship between human development and economic growth. *World Development*, 39(4), 506-522.
- Suri, T., Boozer, M., Ranis, G., & Stewart F. (2011). Paths to success: the relationship between human development and economic growth. *World Development*, 39(4), 506-522.
- Swamy, P. A. (1970). Efficient inference in a random coefficient regression model. *Econometrica: Journal of the Econometric Society*, 311-323.

Swan, T.W. (1956), “Economic Growth and Capital Acunulation”, *Economic Record*, 32(2), 334-361.

Uçan. O., & Koçak, E. (2018). İnsani gelişme endeksi ile büyüme ilişkisi: Pedroni eşbütünleşme örneği. *Journal of Politics Economy and Management*, 1(2), 55-61.

UNDP (1990), *Human Development Report*, New York: Oxford University Press.

UNDP (1996), *Human Development Report*, New York: Oxford University Press.

UNDP (2020), *HDR Technical Notes*. <http://hdr.undp.org/en/content/hdr-technical-notes>. (İndirme Tarihi: 10.11.2021)

Uzawa, H. (1965). Optimum technical change in an aggregative model of economic growth. *International Economic Review*, 6(1), 18-31.

Westerlund, J. (2007). Testing for error correction in panel data. *Oxford Bulletin of Economics and statistics*, 69(6), 709-748.

Yaman, H. (2021). İnsani Gelişme, Ticari Dışa Açıklık ve Ekonomik Büyüme Dinamikleri: G-20 Ülkeleri Üzerine Bir İnceleme. *Dumlupınar Üniversitesi Sosyal Bilimler Dergisi*, (69), 121-134.

Yerdelen Tatoğlu, F. (2020). *Panel Zaman Serileri Analizi Stata Uygulamalı*. 3. Baskı. Beta Basım Yayın Dağıtım: İstanbul

Zhang, J. (2019). The dynamic linkage between information and communication technology, human development index, and economic growth: evidence from Asian economies. *Environmental Science and Pollution Research*, 26(26), 26982-26990.