

Türkiye’de Cari Açık ve Ekonomik Büyüme İlişkisi: Toda-Yamamoto Nedensellik Analizi**The Relationship Between Current Deficit and Economic Growth in Turkey:
Toda-Yamamoto Causality Analysis**Bahar OĞUL^{a**}

^a YÖK 100/2000 Programı Doktora Öğrencisi, Kahramanmaraş Sütçü İmam Üniversitesi, İktisadi ve İdari Bilimler Fakültesi, İktisat Bölümü, baharogul@yahoo.com, 0000-0002-4335-9086.

<https://doi.org/10.30711/utead.1035816>

MAKALE BİLGİSİ**Makale Geçmişi:**

Başvuru Tarihi: 12 Aralık 2021
Düzeltilme Tarihi: 5 Ocak 2022
Kabul Tarihi: 10 Ocak 2022

Anahtar Kelimeler:

Cari Açık,
Ekonomik Büyüme,
Toda-Yamamoto Nedensellik Testi,
Türkiye.

ÖZ

Ödemeler dengesi hesabı, ükedeki yerleşiklerle ülke dışındaki yerleşikler arasında gerçekleşen ticari bir hesaptır. Ödemeler bilançosunun kalemlerinden birini oluşturan cari işlemler hesabı, ülke ekonomileri açısından en önemli makro ekonomik göstergelerden biridir. Cari işlemler hesabı, belirli bir dönemde ülkeler arasındaki ticari ve finansal işlemlerin gerçekleştiği hesap kalemidir. Bu hesap içerisinde mal ve hizmetler ihracat ve ithalatı, yatırım gelir ve giderleri ve tek yanlı transferler yer almaktadır. Cari işlemler hesabının açık vermesi durumunda ekonomik büyüme olumsuz yönde etkilenmektedir. Bu çalışmada cari açık ve ekonomik büyüme değişkenleri arasındaki ilişki 1974-2020 dönemine ait yıllık veriler kullanılarak incelenmiştir. Yapılan analizlerde, cari açık ve kişi başına düşen milli gelir olmak üzere iki değişken kullanılmıştır. Bu değişkenlere ait ADF birim kök testi yapılmış ve değişkenler arasındaki nedensellik ilişkisini gösterebilmek amacıyla Toda-Yamamoto nedensellik testinden yararlanılmıştır. Bu testin sonucuna göre; kişi başına düşen milli gelirden yani büyümeden cari açık değişkenine doğru bir nedensellik tespiti yapılırken, cari açık değişkeninden ise kişi başına düşen milli gelire doğru nedensellik tespit edilememiştir.

JEL Sınıflandırması: F32, F43, C22.

ARTICLE INFO**Article History:**

Received December, 12, 2021
Received in revised form January, 5,
2022
Accepted January, 10, 2022

Keywords:

Current Deficit,
Economic Growth,
Toda-Yamamoto Causality Test,
Turkey.

ABSTRACT

The balance of payments account is a commercial account between residents of the country and residents outside the country. The current account, which is one of the items in the balance of payments, is one of the most important macroeconomic indicators in terms of national economies. The current account is the account item in which commercial and financial transactions between countries take place in a certain period. This account includes exports and imports of goods and services, investment income and expenses, and unilateral transfers. In case of current account deficit, economic growth is adversely affected. In this study, the relationship between the current account deficit and economic growth variables was examined using annual data for the 1974-2020 period. In the analysis, two variables were used, namely current account deficit and per capita income. ADF unit root test was performed for these variables and the Toda-Yamamoto causality test was used to show the causality relationship between the variables. According to the results of this test; While causality was determined from per capita income, that is, from growth to current account deficit variable, causality from current account deficit variable to per capita income could not be determined.

JEL Classifications: F32, F43, C22.

1. GİRİŞ

1980'li yıllardan itibaren dünyada serbestleşme hareketlerinin artmasıyla birlikte Türkiye'de de bu etki görülmeye başlamıştır. Serbestleşme hareketleriyle beraber dış ticarete de artışlar meydana gelmiştir. Dış ticaret içinde büyük bir yere sahip olan cari işlemler hesabının açık ya da fazla vermesi ülke ekonomileri için önem arz eden bir hesap kalemidir. Bu hesabın açık vermesi ekonomik bir sorundur (Özbek vd., 2019: 510). Ülke ekonomilerinin mevcut ve gelecek durumları ile ilgili çok önemli belirtiler gösteren cari işlemler hesabı, iktisadi karar vericiler için etkin bir makro ekonomik göstergedir. Ayrıca finansal krizler göz önünde bulundurulduğunda cari açık/GSYİH oranının değeri iktisadi kararların alınmasında ekonomide önemli bir unsur olarak yer almaktadır (Ağır vd., 2020: 58).

Cari işlemler hesabı, ülkeler arasında belirli bir dönem için ekonomik ve finansal ilişkilerin gerçekleştirildiği ödemeler bilançosunun içinde yer alan en önemli kalemlerden biridir. Bu hesap içerisinde mal ve hizmet ticareti gibi çok önemli olan bir alt hesap yer almaktadır (Peker ve Hotunoğlu, 2009: 2022) Ödemeler Dengesi İstatistikleri belirlenirken "Ödemeler Dengesi ve Uluslararası Yatırım Pozisyonu Altıncı El Kitabı (Altıncı El Kitabı)" kullanılmaktadır. Altıncı El Kitabı'na göre cari işlemler hesabının; dış ticaret, hizmetler, birincil gelir ve ikincil gelir dengelerinden oluştuğu gösterilmektedir (TCMB, 2021). Cari açık bir ülke ekonomisinde harcamaların gelirlerden çok olması veya yatırımların tasarruflardan çok olmasıdır. Cari işlemler açığı birçok değişken tarafından etkilenmektedir. Ekonomik büyüme, döviz kuru, faiz oranları, yabancı sermaye hesapları, enerji fiyatları, bütçe açıkları gibi durumlar cari açığı belirlemektedir. Gelişmiş ve gelişmekte olan ülkelerde ise bu faktörlerin değiştiği görülmektedir (Çiftçi, 2014: 30). Ekonomi büyüme, reel GSYİH'de meydana gelen artıştır. Büyümenin cari açık üzerindeki etkisinin analiz edilebilmesi için büyümeyi oluşturan unsurlara bakılmalıdır. Bu artış etkileyen pek çok unsur bulunmaktadır. Cari işlemler hesabında meydana gelen değişimler de bunun bir parçasıdır. Dış ticareti oluşturan ihracat ve ithalat değişkenleri cari açık unsurunu etkilerken büyümeyi de etkilemektedir. Eğer büyüme ithalata bağlı ise cari açık artarken ihracata bağlı ise cari açık azalır. Bu nedenle bu iki ekonomik unsur pek çok çalışmaya konu olmuştur (Altıntaş vd. 2016: 37).

Bu çalışmada cari açık ve ekonomik büyüme arasındaki ilişki 1974-2020 dönemi yıllık verilerle analiz edilerek incelenmiştir. Yapılan analizlerde, cari açık ve kişi başına düşen milli gelir olmak üzere iki değişken kullanılmıştır. Öncelikle konuyla ilgili olarak literatürde yer alan bazı çalışmalara değinilecek, sonrasında cari açık ve ekonomik büyüme ilişkisi ampirik olarak incelenecektir. Çalışma sonuç ve değerlendirme kısmıyla sonlandırılacaktır.

2. SEÇİLMİŞ LİTERATÜR

Türkiye ekonomisi için 1995-2014 döneminde iktisadi büyüme ile cari açık arasındaki ilişkiyi Altıntaş vd. (2016) analiz etmiştir. Çalışmada, cari açık ve gayri safi yurtiçi hasıla verileri kullanılmıştır. ADF birim kök testiyle analiz gerçekleştirilmiş ve değişkenler arasındaki nedensellik ilişkisini belirleyebilmek için Toda-Yamamoto nedensellik testinden yararlanılmıştır. Analiz sonucuna göre, cari açıktan kişi başına düşen gayri safi yurtiçi hasılaya yani ekonomik büyümeye doğru nedensellik ilişkisine ait bulguya ulaşamamış ve ekonomik büyüme değişkeninden cari açık değişkenine doğru tek yönlü bir nedensellik ilişkisine ait sonuçlar elde edilmiştir.

Türkiye'de 2003-2015 dönemi aralığındaki çeyrek verileri Erdoğan ve Acet (2016) çalışmalarında kullanarak ekonomik büyüme ile cari işlemler dengesi arasındaki ilişkiyi analiz etmiştir. Yöntem olarak VAR modeli ve etki-tepki analiz yöntemlerinden yararlanılmıştır. Analize göre; ele alınan dönem için 10. dönemde cari işlemler dengesi %84,6 kendisinden ve %15,4 ekonomik büyümeden kaynaklandığı bulgusunun yanı sıra ekonomik büyüme ise 10. dönemde %87'si kendisinden ve %13'ü cari işlemler dengesinden kaynaklandığı sonucu elde edilmiştir. Cari işlemler dengesi ile ekonomik büyüme arasında çift taraflı bir nedensellik ilişkisinin tespiti yapılmıştır.

Türkiye'de ekonomik büyüme ve cari denge değişkenleri arasındaki ilişkiyi 1980-2015 dönemini kapsayan yıllık veriler ile Uçak (2017) çalışmasında ekonometrik olarak ele almıştır. Ekonomik büyüme değişkeni olarak reel gayri safi yurtiçi hasıla değişim oranını ve cari denge değişkeni olarak ise cari denge/GSYH oranını kullanmıştır. Çalışmada yöntem olarak VAR modeli, Granger nedensellik analizi, etki-tepki analizi ve varyans ayrıştırmasından yararlanılmıştır. Granger nedensellik testi sonucunda reel gayri safi yurtiçi hasıladan cari dengeye doğru tek yönlü bir nedensellik ilişkisinin olduğunu tespit etmiştir.

Türkiye'de cari denge ve ekonomik büyüme ilişkisini 2003-2017 yılları arası çeyrek verilerle Duman (2017) çalışmasında incelemiştir. Ekonomik büyüme değişkeni olarak reel gayri safi yurtiçi hasıla değişim oranını, cari denge değişkeni olarak ise cari denge/GSYH oranını kullanmıştır. Çalışmada VAR modeli analizini, Granger nedensellik analizini, etki-tepki ve varyans ayrıştırması yöntemlerini yapmıştır. Ekonomik büyüme ve cari işlemler dengesi arasında tek taraflı bir nedensellik ilişkisinin varlığı tespit edilmiştir.

OECD ülkelerinin kişi başı milli gelir ve cari açık değişkenlerinin ilişkisini 2005:Ç1-2017:Ç4 yılları arasındaki mevsimlik verilere göre Bozkurt ve Pekmezci (2018) çalışmalarında analiz etmiştir. Değişkenler arasındaki uzun dönemli bir ilişkinin olup olmadığını bulmak için λ_{max} ve λ_{trace} testlerinin yanı sıra kısa dönemli bir ilişkinin olup olmadığını tespit etmek için ise Granger nedensellik analizinden faydalanılmıştır. Uzun

dönemli ilişki tespiti yapılan Danimarka ve Türkiye ülkeleri için Granger nedensellik analizi sonucu kişi başına GSYİH'den cari açığa doğru kısa dönemli bir nedensellik ilişkisi elde edilmiştir.

Türkiye ekonomisi için ekonomik büyüme ve cari işlemler dengesi arasındaki ilişkiyi Cesur ve İrez (2019) çalışmalarında incelemişlerdir. Cari işlemler açığının büyüme üzerindeki etkisini ölçmek için 1990–2017 dönemine ait yıllık veriler ile VAR modeli kurularak etki-tepki analizleri yapılmıştır. Granger Nedensellik testi sonucuna büyüme değişkeniyle cari açık arasında çift yönlü bir nedensellik ilişkisinin varlığına ait bulgular elde edilmiştir.

22 gelişmekte olan ülkedeki kişi başına düşen gayri safi yurtiçi hasıla ve cari işlemler dengesi serileri için 1980-2016 dönemini kapsayan panel veri setiyle Balmumcu ve Bozkurt (2020) çalışmasında Westerlund tarafından önerilen ve yapısal kırılmaları da dikkate alan panel eşbütünlük testi yapılmıştır. Çalışma sonucuna göre; cari işlemler dengesi ile ekonomik büyüme arasında eşbütünlük bağlantısının olduğu bulgusu elde edilmiştir. Yani analizde kullanılan gelişmekte olan ülkeler için ekonomik büyüme cari açığı artırmaktadır.

Tacikistan Cumhuriyeti'nin ekonomik büyüme ile cari işlemler dengesi değişkenlerinin ilişkisini inceleyip analiz etmek için 2005-2019 yılları arasındaki döneme ait çeyreklik veriler Acet ve Ashurov (2020) çalışmasında kullanarak ARDL yönteminden faydalanmıştır. Çalışma bulgularına göre değişkenler arasında negatif bir ilişki tespiti elde edilmiştir.

Türkiye'deki ekonomik büyüme ve cari işlemler hesabı açıkları arasındaki ilişkiyi Karahan ve Akçaçakır (2021) çalışmalarında analiz etmek için 2003-2019 yıllarını kapsayan çeyreklik verilerden faydalanmıştır. Johansen Eşbütünlük testi ve Granger Nedensellik Testi kullanılarak milli gelir ve cari işlemler hesabındaki açık arasında çift yönlü bir nedensellik ilişkisinin olduğuna dair bulgu elde edilmiştir.

3. EKONOMETİK ANALİZ

3.1. Veri Seti ve Model

Çalışmada Türkiye ekonomisi açısından kişi başına düşen milli gelir (ekonomik büyüme) ve cari açık değişkenleri arasındaki etkiyi analiz etmek amacıyla 1974–2020 dönemine ait yıllık veriler kullanılmıştır. Dünya Bankası (WDI) veri tabanından kişi başına düşen milli gelir ve cari açık değişkenlerine ait veriler elde edilmiştir. Çalışmanın kolaylığı açısından yapılan,

- CA : Cari Açık
- GDP : Kişi Başına Düşen Milli Gelir

şeklinde ifade edilmiştir. Kurulacak model matematiksel olarak ise,

$$CA = f(GDP) \quad (1)$$

kapalı fonksiyon biçiminde gösterilmiştir. Ekonometrik model olarak,

$$CA_t = \beta_0 + \beta_1 \ln GDP_t + u_t \quad (2)$$

ifade edilmektedir. Analizde önce değişkenlerin tanımlayıcı istatistiklerine bakılacak, serilerin grafikleri incelenecek ve sonrasında birim kök sürecine sahip olup olmadıklarının tespiti yapılacaktır. Böylece sahte regresyon sorunu ile karşılaşmasının önüne geçilmektedir (Koçak ve Özbek, 2020: 26).

Öncelikle modelde kullanılan değişkenlere ait tanımlayıcı istatistiklere yer verilmektedir. Söz konusu edilen değişkenlere ait bilgiler Tablo 1'de gösterilmektedir.

Tablo 1. Değişkenlere Ait Olan Tanımlayıcı İstatistikler

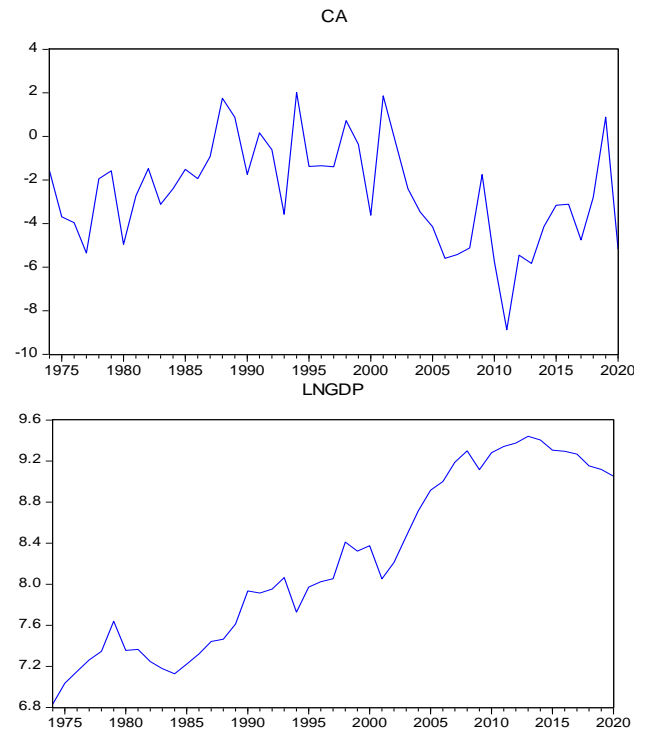
Değişkenlerin İstatistikleri	CA	GDP
Ortalama	-2.554098	5130.882
Medyan	-2.401202	3144.386
Maksimum	2.013158	12614.78
Minimum	-8.870446	927.7992
Standart Sapma	2.370851	3940.798
Çarpıklık	-0.081471	0.621936
Basıklık	2.781879	1.764990
Jarque-Bera	0.145165 (0.929989)	6.016919 (0.049368)

Not: Parantez içindeki değerler olasılık değerini göstermektedir.

Tablo 1'de cari açık değişkeninin normal dağılıma sahip olduğu ve kişi başına düşen milli gelir değişkeninin ise normal dağılıma sahip olmadığı gözlemlenmiştir.

Analizde kullanılan cari açık ve ekonomi büyüme ait değişkenlerin grafiği Şekil 1'de verilmiştir.

Şekil 1. Değişkenlerin Grafikleri



Şekil 1’de cari açıkla kişi başına düşen milli gelir serilerine ait grafikler gösterilmektedir. Kişi başına düşen milli gelir serilerinin genel olarak artan bir trend gösterdiği şekilden anlaşılmaktadır. Cari işlemler dengesi serisinin kendi ortalaması etrafında dalgalandığı gözlemlenmektedir. Ayrıca Türkiye’nin genel olarak cari işlemler dengesinin negatif değerler aldığı başka bir deyişle bazı yıllar dışında cari açık verdiği grafikten görülmektedir.

3.2. Yöntem

Kısıtsız VAR analizi yapılırken birinci farklarında durağan olarak test edilmiş olan bütünlük değişkenlere ait seviye değerlerinde bilgi kayıpları oluşumu söz konusu olurken; Toda-Yamamoto (1995)’in geliştirmiş olduğu analiz için söz konusu bu bilgi kaybı önlenerek değişkenler seviye değerleriyle analize dahil edilmektedir. Toda-Yamamoto nedensellik testinin uygulanabilmesi değişkenlerin durağan değerlerinden yararlanılarak VAR modeline başvurulacaktır.

Bu çalışmada, cari açık ve kişi başına düşen milli gelir değişkenleri arasındaki ilişki; Vektör Otoregresyon (VAR) modelinden yararlanılarak Toda-Yamamoto (1995) nedensellik analizi kapsamında elde edilen sonuçlarla verilecektir. Öncelikle uygun gecikme sayısı belirlenecektir. Analizin gecikme uzunluğuna (k), değişkenler içinde yer alan en yüksek durağanlık seviyesi (dmax) değeri ilave edilmektedir. Gecikme uzunluğu (k), en yüksek durağanlık (dmax) değeri olan bir VAR (k+dmax) modelinin tahmininin yapılmasını zorunlu tutmaktadır (Toda ve Yamamoto, 1995: 230).

3.3. Ampirik Bulgular

Bu kısımda geleneksel birim kök testlerinden ADF kullanılarak CA (Cari açık) ile LNGDP (Ekonomik büyüme) değişkenlerinin durağanlık mertebeleri ortaya konmaktadır. Ekonomik büyüme değişkeninin öncelikle logaritması alınarak analize devam edilmiştir.

Tablo 2. ADF Birim Kök Test Bulguları

ADF	Düzye				Birinci Fark			
	C	OD	C&T	OD	C	OD	C&T	OD
CA	-1.701588(2)	0.4235	-4.213880*** (0)	0.0089	-8.927225*** (1)	0.0000	-8.805212*** (1)	0.0000
LNGDP	-1.362141(0)	0.5925	-1.680067 (0)	0.7441	-6.960107*** (0)	0.0000	-6.961259*** (0)	0.0000

OD: Olasılık Değeri, C: Sabitli model, C&T: Sabitli ve trendli modeli belirtmektedir. “*”, “***” ve “****” ifadeleri sırasıyla; %10, %5 ve %1 anlamlılık seviyesini temsil etmektedir. Optimum gecikme sayısı olarak Schwarz bilgi kriterine göre maksimum gecikme sayısı 4 olarak alınıp belirlenmektedir. Parantez içindeki değerler otokorelasyondan arındırılmış olan gecikme sayılarını göstermektedir.

ADF birim kök testi sıfır hipotezi H_0 birim kökün varlığı üzerine kurulu olan bir testtir. ADF test istatistiği sonucunda modelde kullanılan serilerin (cari açık ve kişi başına düşen gayri safi milli hasıla) $I(0)$ ve $I(1)$ düzeylerinde olduğu görülmektedir. Kişi başına düşen milli gelir değişkeninin $I(1)$; cari açık ise $I(0)$ düzeyde olduğu görülmektedir. Serilerin $I(0)$ düzey, serilerin birim kök içerdiği yönünde H_0 hipotezinin kabul edildiği; yani modeldeki serilerin birim kök olduğu görülmektedir. Serilerin birinci farkı alındıktan sonra serilerin birim kök

içerdiği yönünde H_0 hipotezinin reddedildiği; yani serilerin durağan olduğu görülmektedir. Teknik ifadeyle analize dahil edilen serilerin $I(1)$ olduğu anlaşılmaktadır.

Toda-Yamamoto nedensellik testinin uygulanabilmesi için değişkenlerin durağan değerlerinin kullanılarak VAR modeline başvurulmalıdır. Öncelikle model için uygun gecikme sayısının tespiti yapılacaktır. Bunun için ise iki değişkenle VAR modeli kurulmuş ve gecikme uzunluğunun tespiti için bilgi kriterlerinden faydalanılarak Tablo 3’te verilmiştir.

Tablo 3. VAR Modeli Gecikme Sayısının Tespiti

Gecikme Sayısı	LogL	LR	FPE	AIC	SC	HQ
0	-78.70503	NA	0.159991	3.843097	3.925843	3.873427
1	-70.33950	15.53599*	0.130022*	3.635214*	3.883453*	3.726204*
2	-69.04141	2.287114	0.148138	3.763877	4.177608	3.915525
3	-63.36051	9.468169	0.137292	3.683834	4.263057	3.896142
4	-60.52903	4.449475	0.146199	3.739477	4.484193	4.012445

Tablo 3 sonuçlarına göre; tüm bilgi kriterleri uygun gecikme uzunluğunu (1) olarak belirlemektedir. Dolayısı ile VAR modeli uygun gecikme uzunluğu yani otokorelasyon içermeyen model (1) gecikme uzunluğunda elde edilmiştir. Uygun VAR modeli VAR (1) denilebilir.

Analizin gecikme uzunluğuna (k), değişkenler içinde yer alan en yüksek olan durağanlık seviyesi (dmax) eklenmektedir. Gecikme uzunluğu (k), en yüksek durağanlık seviyesi (dmax) olan bir VAR (k+dmax)

modelinin tahmininin yapılmasını bir koşul olarak gerektirmektedir (Toda ve Yamamoto, 1995: 230). Elde edilen bulgulara göre Toda-Yamamoto testi ile cari açık ile kişi başı milli gelir arasındaki ilişkinin yönünü belirlemeye yönelik analize başvurulabilmektedir. Serilerdeki maksimum durağanlaşma derecesi “1” olduğundan tahmin edilecek VAR (k+dmax) modelinde kullanılacak gecikme uzunlukları “2” [(k=1) + (dmax=1) =2] olarak alınacaktır. Cari açık ve kişi başına düşen milli

gelir arasındaki nedensellik ilişkisinin tespitini gösteren Toda- Yamamoto testi bulguları Tablo 4'te gösterilmiştir.

Tablo 4. Toda-Yamamoto Nedensellik Testi

Değişkenler	Ki-kare Değeri	p-değeri (Olasılık Değeri)	Sonuç (Yorum)
GDP>>CA	3.509042*	0.061034739	Kişi başına düşen milli gelirden yani büyümeden cari açığa doğru bir nedensellik vardır.
CA>>GDP	1.999938	0.157305641	Cari açıktan kişi başına düşen milli gelire doğru nedensellik yoktur.

Not: GDP>>CA, kişi başına düşen milli gelirden cari açığa doğru ve CA>>GDP ise cari açıktan kişi başına düşen milli gelire doğrudur şeklinde kısaltılmıştır. "*" ifadesi %10 seviyesinde anlamlılığı ifade etmektedir.

Tablo 4'e göre, Toda-Yamamoto nedensellik testi sonuçları yorumlanacak olursa; kişi başına düşen milli gelirden cari açık değişkenine doğru nedensellik ilişkisi %1 anlamlılık düzeyinde elde edilirken; cari açık değişkeninden kişi başına düşen milli gelire doğru nedensellik tespit edilememiştir.

4. SONUÇ VE DEĞERLENDİRME

Ödemeler bilançosunun kalemlerinden birini oluşturan cari işlemler hesabı, iktisat literatüründe sıklıkla araştırmalara konu olmaktadır. Küreselleşme ile hız kazanan dış ticaret ilişkileri beraberinde cari işlemler hesabını da etkilemektedir. Dış ticaret hacminin artması ile cari açık sorunu sürekli gündeme gelmektedir. Cari işlemler hesabının açık vermesi durumunda ekonomik büyüme olumsuz yönde etkilenmektedir.

Çalışmada cari açık ile büyüme değişkenleri arasındaki ilişki 1974-2020 dönemi yıllık verilerle analiz edilmiştir. Yapılan analizde cari açık ve kişi başına düşen milli gelir olmak üzere iki değişken kullanılmıştır. Bu değişkenlere ait ADF (Genişletilmiş Dickey ve Fuller) birim kök testi yapılmış ve değişkenler arasındaki nedensellik ilişkisini gösterebilmek amacıyla Toda-Yamamoto nedensellik testi uygulanmıştır. Bu testin sonucuna göre kişi başına düşen milli gelirden cari açık değişkenine doğru nedensellik tespiti yapılırken; cari açıktan kişi başına düşen milli gelire doğru nedensellik tespit edilememiştir.

Çalışmadaki analiz sonuçlarına göre ülkemizde ekonomik büyüme ve cari açık değişkenleri arasındaki ilişki değerlendirilmiştir. Nedensellik analizi sonucuna göre kişi başına düşen milli gelirden yani ekonomik büyümeden cari açığa doğru tek yönlü bir nedensellik tespiti elde edilmiştir. Yani ekonomik büyümenin cari açığa neden olduğu bulgusu söylenebilir. Bu sonuç Altıntaş vd. (2016), Uçak (2017), Bozkurt ve Pekmezci (2018), Balmumcu ve Bozkurt (2020)'nin bulgularına benzer niteliktedir. Ekonomik büyümenin cari açık sorunu gibi temel makro unsurlardan birine sebep olması Türkiye ekonomisi açısından sorun teşkil etmektedir. Ekonomik büyüme artışının yanı sıra cari açığın da etkilenmesi politika yapıcılar için önemli bir gösterge olmalıdır Ülkemizde bu sorunun çözümüne yönelik olarak politikalar geliştirilmeli cari açık ve büyüme ilişkisi göz önüne alınmalıdır. Cari açık, gelişmekte olan birçok ülke için temel ekonomik problemlerden biri olduğu gibi tıpkı Türkiye ekonomisi için de bir ekonomik problemdir. Bu makro ekonomik problemin çözümü noktasında cari açığa yönelik

etkenlere dikkat edilmelidir. Cari açığa sebep olan unsurlar arasında yetersiz tasarruflar, bütçede meydana gelen açıklar, lüks tüketim mallarına yönelik talebin yüksekliği gibi unsurlar gösterilebilmektedir. Bu sayılan nedenlere yönelik çözümler üretilmelidir. Türkiye ekonomisinin büyüme nedeni ile ilgili araştırmalar yapılmalı ve eğer ithalat itişli büyüme gerçekleşiyorsa ihracat yönlü büyüme için politika önerileri sunulmalı ve ithal bağımlılığı azaltılmalıdır.

KAYNAKÇA

Acet, H., ve Ashurov, E. (2020). Relationship Between Current Account Balance and Economic Growth: Example of the Republic of Tacikistan. *Journal of Academic Value Studies*, 6 (3), 266-279.

Ağır, H., Özbek, S. ve Türkmen, S. (2020). Türkiye’de Cari İşlemler Dengesinin Dinamikleri: VAR Analizi. *Maliye Araştırmaları Dergisi*, Temmuz 2020, 6(2), 57-66.

Altıntaş, N., İnal, N. ve Torusdağ, M. (2016). Ekonomik Büyüme-Cari Açık İlişkisi: 1995-2014 Türkiye Örneği. II. Uluslararası Kafkasya-Orta Asya Dış Ticaret ve Lojistik Kongresi, Erzurum, 35-42.

Balmumcu, Ö. ve Bozkurt, K. (2020). Gelişmekte Olan Ülkelerde Ekonomik Büyüme ve Cari İşlemler Dengesi Üzerine Bir Panel Veri Analizi. *Ekonomi, Politika & Finans Araştırmaları Dergisi*, 5(2), 292-307.

Bozkurt, K. ve Pekmezci, A. (2018). Cari İşlemler Dengesi ve Ekonomik Büyüme: OECD Ülkeleri İçin Bir Analiz IV. *International Caucasus-Central Asia Foreign Trade and Logistics Congress*, 7-8, Didim/AYDIN.

Cesur, F ve İrez, S. (2019). Cari Açığın Ekonomik Büyüme Üzerindeki Etkisi: Türkiye Örneği. *Sosyal Araştırmalar ve Davranış Bilimleri Dergisi*, 5(8), 87-101.

Çiftçi, N. (2014). Türkiye’de Cari Açık, Reel Döviz Kuru ve Ekonomik Büyüme Arasındaki İlişkiler: Eş Bütünleşme Analizi. *Anadolu Üniversitesi Sosyal Bilimler Dergisi*, 14(1), 129-142.

Duman, Y. K. (2017). Türkiye’de Cari İşlemler Dengesi ve Ekonomik Büyüme Arasındaki İlişki. *Sakarya İktisat Dergisi*, 6(4), 12-28.

Erdoğan, S. ve Acet, H. (2016). Cari İşlemler Dengesi ve Ekonomik Büyüme Arasındaki İlişki: Türkiye Örneği (2003-2015). *The Journal of Academic Social Science Studies*, 51(3), 539-548.

Karahan, Ö., ve Akçaçakır, K. (2021). Türkiye’de Cari Açık ve Ekonomik Büyüme Arasındaki İlişki. *Journal of Emerging Economies and Policy*, 6(2), 119-127.

Koçak, İ. ve Özbek, S. (2020). Satın Alma Gücü Paritesinin Geçerliliği: Durağanlık ve Birim Kök Testlerinden Yeni Kanıtlar. *Uluslararası Ticaret ve Ekonomi Araştırmaları Dergisi*, 4(1), 22-31.

Özbek, S., Önder, F. ve Günay, E. (2019). İkiz Açık Hipotezinin Geçerliliği: Türkiye Örneği. *Sosyal Bilimler Dergisi / The Journal of Social Science*, Aralık 2019, 6(43), 501-515.

Peker, O. ve Hotunoğlu H. (2009). Türkiye’de Cari Açığın Nedenlerinin Ekonometrik Analiz. *Atatürk Üniversitesi İktisadi ve İdari Bilimler Dergisi*, 23(3), 221-237.

TCMB, Ödemeler Bilançosu İstatistikleri (2021). https://www.tcmb.gov.tr/wps/wcm/connect/2f76dd78-0e09-41ea-b12a-4d15fdb048f8/BPM6_Turkce.pdf?MOD=AJPERES&CACHE

ID=ROOTWORKSPACE-2f76dd78-0e09-41ea-b12a-4d15fdb048f8-m3fzmNP

Toda, H. Y., ve Yamamoto, T. (1995). Statistical Inference in Vector Autoregressions with Possibly Integrated Processes. *Journal of Econometrics*, 66(1), 225-250.

Uçak, S. (2017). Cari Denge ve Ekonomik Büyüme İlişkisi: Türkiye Analizi. *Manisa Celal Bayar Üniversitesi Sosyal Bilimler Dergisi*, 15(2), 107-139.

World Bank, 2021, <https://databank.worldbank.org/source/world-development-indicators#>