



PEYZAJLARIN TANIMLANMASINA YÖNELİK YAKLAŞIM: TARİHİ PEYZAJ KARAKTERİZASYONU

Engin NURLU^{1*}

¹ Ege Üniversitesi, Ziraat Fakültesi, Peyzaj Mimarlığı Bölümü, İzmir.
*engin.nurlu@ege.edu.tr

Özet: Günümüz peyzajlarında geçmişin izlerinin ortaya konmasına yönelik olarak peyzaj karakterlerinde uzun dönemde yaşanan değişimlerin izlenmesinde, uluslararası ve disiplinlerarası araştırma ağları, ortak projeler, yeni yaklaşımlar geliştirilmeye başlanmıştır. Bu çalışma ile kültürel miras olarak peyzajın tanımlanması ve değerlendirilmesine yönelik olarak arkeoloji, peyzaj mimarı ve sanat tarihi uzmanları birlikteliğinde gerçekleştirilen ortak girişimler ile tarihi peyzajların tanımlanmasına yönelik yaklaşımlardan Tarihi Peyzaj Karakterizasyonu yaklaşımı üzerinde durulmuştur. Ayrıca, Birleşik Krallık-Türk arkeoloji, peyzaj mimarlığı ve sanat tarihi alanında uzman akademisyenlerin birlikteliğinde ülkemizde gerçekleştirilen peyzajın kültürel miras değerinin belirlenmesine ve bu değer peyzaj planlama ve yönetimi süreçlerine entegre edilebilmesine yönelik çalışmalar açıklanmıştır.

Anahtar Kelimeler: Tarihi peyzaj, peyzaj karakteri, tarihi peyzaj karakterizasyonu

APPROACH TO DESCRIPTION OF LANDSCAPES: HISTORICAL LANDSCAPE CHARACTERIZATION

Abstract: In order to reveal the traces of the past in today's landscapes, international and interdisciplinary research networks, joint projects and new approaches have begun to be developed in monitoring the long-term changes in landscape characters. This study focuses on the Historical Landscape Characterization approach, which is one of the approaches to the definition of historical landscapes, with the joint ventures of archaeology, landscape architect and art history experts to define and evaluate the landscape as cultural heritage. In addition, studies on determining the cultural heritage value of the landscape realized in our country and integrating this value into the landscape planning and management processes are explained in cooperation with the United Kingdom-Turkish academicians who are experts in the fields of archaeology, landscape architecture and art history.

Keywords: Historical landscape, landscape character, historical landscape characterization

Geliş:15.12.2021 Kabul:28.12.2021 Online Yayın:31.12.2021

* E mail adresi: engin.nurlu@ege.edu.tr ORCHID ID: 0000-0001-5458-7749

ISSN 2687-2366 Araştırma Makalesi ISSN 2687-2366 Derleme

Atf Bilgisi / Reference Information

Nurlu, E.,(2021). Peyzajların Tanımlanmasına Yönelik Yaklaşım: Tarihi Peyzaj Karakterizasyonu. PAUD- Peyzaj Uygulamaları ve Arařtırmaları Dergisi, Cilt 3 Sayı 2 Kış 2021 , s.28-35.

1.Giriř

Avrupa Konseyi tarafından 01.03.2004 tarihinde yürürlüğe giren Avrupa Peyzaj Sözleşmesi, Avrupa peyzajlarının korunması, yönetimi ve planlanmasını teşvik etmekte ve peyzaj konularında Avrupa iş birliğini düzenlemektedir. Söz konusu sözleşmede peyzaj; “insanlar tarafından algılandığı şekliyle, karakteri doğal ve/veya insani unsurların eyleminin ve etkileşiminin sonucu olan bir alan” olarak tanımlanmakta, “peyzajların sadece kültürel, insan yapısı ya da doğal unsurları ile değil, bunların tümü ve birbiriyle ilişkilerinin ele alındığına” yer verilmektedir (Avrupa Konseyi 2000).

Peyzaj, doğal ve kültürel süreçlerin etkileşimi sonucunda sürekli değişim gösteren dinamik bir yapıya sahiptir. Tüm canlı ve cansız varlıklar ile insanları da etkileyen peyzajdaki değişimler, bazen göz ardı edilecek kadar yavaş; bazen de ani gelişen olaylar ile hızlı ilerlemektedir. Bu süreçte ortaya çıkan değişimler kültürel peyzaj karakteristiklerinin hızla kaybına neden olabilecek boyutlara ulaşmıştır (Antrop 2005; Tudor 2014). Söz konusu sözleşmede her bir taraf; genel önlemler olarak “peyzajları yasayla tanımayı”, özel önlemler olarak da “peyzajlarını tanımlama ve değerlendirmeyi” yükümlenmiştir ifadesi yer almaktadır (Avrupa Konseyi 2000). Bu kapsamda peyzajlardaki değişimlerin/değişim sürecinin izlenmesinde günümüz ve tarihi peyzaj karakterleri ile değişimi yönlendiren/yönlendirici faktörlerin analizine yönelik çalışmalar önem arz etmektedir.

2.Peyzajların Tanımlanmasına Yönelik Ortak Girişimler

Avrupa Peyzaj Sözleşmesi'nde üç temel araç olarak yer alan peyzajların korunması, yönetimi ve planlanması üzerine, peyzajların tanımlanması sürecinde yaklaşımlar geliştirilmiş ve geliştirilmektedir. Söz konusu yaklaşımlar içinde 1990'lı yılların başından itibaren sürdürülebilir kalkınma amaçlı etkin bir araç olarak kullanılan, fonksiyon-karakter temelli peyzaj planlama ve yönetim sürecini oluşturan Peyzaj Karakter Değerlendirmesi, peyzajların geleceğe yönelik biçimlenmesine ışık tutması açısından, geçmiş peyzajların bilinmesinin gerekliliğini ön plana çıkarmıştır (Fairclough 2010; Fairclough ve Herring 2016; Fairclough, Herlin ve Swanwick 2018). Peyzaj karakteri, bir peyzajı diğerinden ayıran, belirgin, tanımlanabilir ve sürekliliği olan özelliktir (Şahin ve ark. 2014).

Günümüz peyzajlarının doğru bir biçimde algılanabilmesi ve değerlendirilebilmesi için, peyzajların tarihi boyutunun, diğer bir ifadeyle belirli bir zaman diliminde ya da zaman derinliğinde peyzajlarda ortaya çıkan değişimlerin bilinmesi önem arz etmektedir. Günümüz peyzajlarında

geçmişin izlerinin ortaya konması, peyzajlardaki değişimin izlenmesinde önemli göstergelerdendir. Bu amaca yönelik olarak günümüz peyzajlarında geçmişin izlerinin, peyzaj karakterlerinde uzun dönemde yaşanan değişimlerin ortaya konabilmesine yönelik olarak peyzaj ve miras konularında uluslararası ve disiplinler arası ağların kurulmasına, ortak projelerin gerçekleştirilmesine, yeni yaklaşımların geliştirilmesine olanak sağlanmış ve sağlanmaktadır (Bell ve ark. 2012; Crumley 2017; Aldred ve Fairclough 2003; Fairclough ve Herring 2016; Kolen ve ark. 2015; Nurlu 2016).

Peyzaj insanların çevre ile etkileşime geçtiği her yerde ve zamanda oluşmakta; insan, çevre ve diğer varlıklar arasındaki ilişkiler yalnızca geçmiş dönemlere ait peyzajlarda değil, geçmişten günümüze ve geleceğe doğru da izlenip açıklanabilmektedir. Günümüzde arařtırmacılar peyzajların insanların çevre ile olan etkileşimleri sonucunda oluşan tarihi bir öge olduğunu kabul etmektedir.

Toplumlarda peyzajın izlenmesi, incelenmesi ve değerinin ortaya konması adına gerçekleştirilen günümüz çok disiplinli projeler arasında Avrupa Birliği Kültür 2000 Programı kapsamında desteklenen “Kültürel Mirasta Avrupa Yolu Projesi” (Clark ve ark. 2003), Avrupa Ortak Programlama İnisyatifi (JPI Europe) Kültürel Miras-Avrupa için Meydan Okuma” çağrısı kapsamında desteklenen “Peyzajda Kültürel Miras Ağı Projesi” (Fairclough ve ark. 2020; CHeriScape 2017), Bilim ve Teknolojide Avrupa İşbirliği Kuruluşu (COST) kapsamında desteklenen “Kültürel Sürdürülebilirliğin Arařtırılması Aksiyonu” (Dessein ve ark. 2015) ile Avrupa Birliği 7. Çerçeve Programı tarafından desteklenen “Kültürel Peyzajlarda Avrupa Mirasının Sürdürülebilir Geleceği Projesi” (Hercules 2016), Newton-Katip Çelebi Fonu çağrısı kapsamında TÜBİTAK ve British Council Arařtırmacı Bağlantıları Çalıştaylar Programı tarafından desteklenen “Tarihi Peyzaj Karakterizasyonu: Disiplinler arası Perspektifler Çalıştayı” ile Newton-Katip Çelebi Fonu çağrısı kapsamında TÜBİTAK ve UKRI tarafından desteklenen “Peyzajda Kültürel Miras: Türkiye’de Planlama Gelişimi Projesi” (Nurlu ve ark. 2019) bulunmaktadır.

2.1 Kültürel Mirasta Avrupa Yolu Projesi-EPCL

Avrupa Birliği Kültür 2000 Programı kapsamında desteklenen “**Kültürel Peyzajda Avrupa Yolu-European Pathways to the Cultural Landscape - EPCL**” projesi, 2000-2003 yılları arasında Avrupa ülkelerinden ulusal, bölgesel ve yerel yönetimler ile üniversiteler ve sivil toplum kuruluşlarından arkeologlar ile peyzaj disipliniinde çalışan uzmanların katkılarıyla yürütülmüştür. Proje kapsamında, Avrupa’da dağlık alanlardan sulak

alanlara, orman alanlarından tarım alanlarına çeşitlenen on iki farklı bölgede uygulama çalışması gerçekleştirilmiştir. Projenin başlıca hedefleri arasında; toplumun Avrupa'nın kültürel peyzajlarının önemi ve değeri konusunda bilinçlendirilmesi ile karar vericilerin peyzaj yönetiminde sürdürülebilir yöntemlerin uygulanmasına teşvik edilmesidir. Proje kitabında yer alan her bir bölüm, Avrupa kültürel peyzajının tarihi derinliği ile tarihi peyzaj karakterlerinin anlaşılması üzerine kurgulanmıştır (Clark ve ark. 2003).

2.2. Peyzajda Kültürel Miras Ağı Projesi-CHeriScape

Avrupa Ortak Programlama İnisiyatifi (JPI Europe) “Kültürel Miras-Avrupa için Meydan Okuma” çağrısı kapsamında desteklenen “Peyzajda Kültürel Miras Ağı-Cultural Heritage in Landscape-CHeriScape” projesi, 2014-2016 yılları arasında Avrupa’da peyzajın miras olarak değerinin ortaya konması, yönetimi ve korunmasına yönelik olarak yürütülmüştür (CheriScape 2017; Fairclough ve ark. 2020). Projenin amacı, peyzaj ve mirasın sosyal ve ekonomik yararlarını ortaya çıkararak her iki kavramın birbirini desteklediğini daha ayrıntılı olarak araştırmaktır. Bu kapsamda CHeriScape Ağı, insan odaklı kültürel hassas yaklaşımların desteklediği “Miras olarak Peyzaj” konusunda partner ülkelerin ev sahipliğinde farklı disiplinlerden ve ülkelere katılımcıların yer aldığı beş adet uluslararası ve disiplinlerarası konferans düzenlemiştir. Çalışmaları ile CHeriScape Ağı, peyzaj ve mirasın, insanların tarihini, kimliğini, geçmişini, yaşam biçimini yansıttığını, insanların çevresi ile bağlantı kurmasının önemli bir yolu olduğunu belirtmiştir. Ağ, her ikisini bir araya getirmenin, onların sosyal, ekonomik ve çevresel değerlerini arttıracaklarını vurgulamıştır.

2.3. Kültürel Sürdürülebilirliğin Araştırılması Aksiyonu-COST IS 1007

Bilim ve Teknolojide Avrupa İş birliği Kuruluşu (COST) tarafından 2011-2015 yılları arasında desteklenen COST IS1007 nolu “Kültürel Sürdürülebilirliğin Araştırılması- Investigating Cultural Sustainability” aksiyonu kapsamında, multidisipliner yaklaşım ile sürdürülebilir kalkınmadaki kültürün rolünün anlaşılması ve belirlenmesi araştırılmıştır. Aksiyonun sonuçları,

Sürdürülebilir Gelecekte Kültür: Teoriler, Politikalar ve Uygulamalar isimli uluslararası konferansta paylaşılmış ve tartışılmıştır. Aksiyon sırasında, kültürel sürdürülebilirliğin değerlendirilmesine yönelik ortak çalışmalar ile yöntem araştırması yapılmış, göstergeler belirlenmiştir (Dessein ve ark. 2015).

2.4. Kültürel Peyzajlarda Avrupa Mirasının Sürdürülebilir Geleceği Projesi-HERCULES

2013-2016 yılları arasında Avrupa Birliği 7. Çerçeve Programı kapsamında desteklenen “Kültürel Peyzajlarda Avrupa Mirasının Sürdürülebilir Geleceği: Peyzaj fonksiyonlarının ve değerlerinin anlaşılması, yönetimi ve korunması-Sustainable futures for Europe’s HERitage in CULTural landscapES: Tools for understanding, managing, and protecting landscape functions and values-HERCULES” projesi, yerel, bölgesel, ülkesel ve Avrupa ölçeğinde sürdürülebilir kültürel peyzajların korunması, yönetimi ve planlanmasında kamu ve özel sektörün güçlendirilmesine; girişimci teknoloji ve araçların geliştirilmesine yönelik olarak yürütülmüştür. Projenin hedefi, Avrupa'nın kültürel peyzajların değişimine neden olan itici güçlerin, desenlerinin ve sosyal-ekolojik değerlerinin ortaya konarak, peyzajın korunması, yönetimi ve planlanmasına yönelik stratejilerin oluşturulmasına yönelik çalışmaların gerçekleştirilmesidir (Hercules 2016).

2.5. Tarihi Peyzaj Karakterizasyonu:

Disiplinlerarası Perspektifler Çalıştayı-CHiLaT

Ülkemizde 1-4 Mart 2016 tarihleri arasında Newton-Kâtip Çelebi Fonu çağrısı kapsamında British Council Araştırmacı Bağlantıları Çalıştaylar Programı tarafından desteklenen “Tarihi Peyzaj Karakterizasyonu: Disiplinlerarası Perspektifler-Characterisation Historic Landscapes: Interdisciplinary Perspectives” isimli Çalıştay düzenlenmiştir (British Concil 2016) (Şekil 1). Ege Üniversitesi ile Newcastle Üniversitesi (Birleşik Krallık) birlikteliğinde İzmir ilinde gerçekleştirilen Türk ve İngiliz bilim adamlarının yönettiği çalıştayda, tarihi peyzaj karakterizasyonu konusunda çalışan farklı disiplinlerden Türk ve İngiliz genç akademisyenler biraya gelerek, konusunda uzman bilim adamlarından tarihi peyzaj konusunda eğitim almış, eğitimin yanı sıra, genç akademisyenlerin sunumları da gerçekleştirilmiştir.



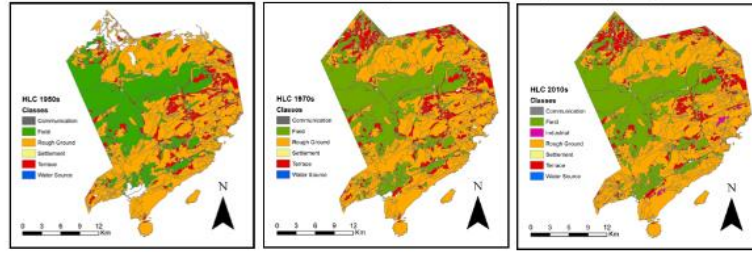
Şekil 1. Tarihi Peşaj Karakterizasyonu: Disiplinlerarası Perspektifler Çalıştayı, İzmir

2.6. Peşajda Kültürel Miras: Türkiye’de Planlama Gelişimi Projesi-CHiLaT

Türk ve İngiliz bilim adamları, düzenledikleri “Tarihi Peşaj Karakterizasyonu: Disiplinlerarası Perspektifler-Characterisation Historic Landscapes: Interdisciplinary Perspectives” isimli Çalıştay (British Council 2016) ile peşaj konusunda deneyimlerini paylaşmış, Newton-Kâtip Çelebi Fonu çağrısı kapsamında RCUK-TÜBİTAK tarafından desteklenen “Peşajda Kültürel Miras: Türkiye’de Planlama Gelişimi-Cultural Heritage in Landscape: Planning Developments in Turkey”-CHiLaT proje

önerisini oluşturmuşlardır (Nurlu ve ark. 2019; Turner ve ark. 2019; Erdoğan ve ark. 2020). CHiLaT projesinin amacı, peşajın kültürel miras değerinin belirlenmesine ve bu değer peşaj planlama ve yönetimi süreçlerine entegre edilebilmesine yönelik olarak disiplinlerarası çalışmalarda kullanılacak yenilikçi yöntemlerin geliştirilmesidir. RCUK-TÜBİTAK projesi ile çalışma alanlarının tarihi peşaj karakterizasyonu, peşaj mirasına halkın katılımı, peşaj değişimlerinin geçmiş, güncel ve geleceğe yönelik analizleri gerçekleştirilmiştir.

Integrative Historic Landscape Characterisation (HLC)
Bütüncül Tarihi Peyzaj Karakterizasyonu (TPK)

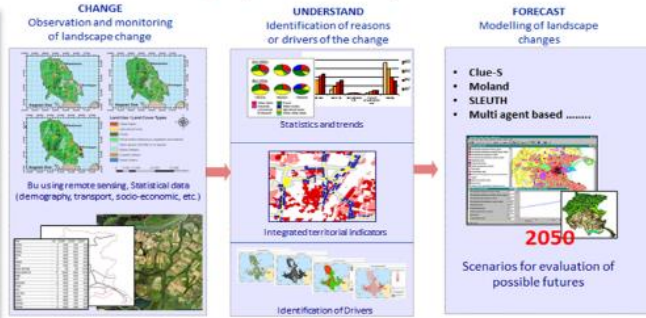


Public participation in landscape heritages
Peyzaj mirasına halkın katılımı



Newcastle University
Katip Çelebi Newton Fund

Scenario modeling to inform future planning
Geleceğe yönelik senaryo modellemeleri



Conference on cultural heritage in landscape: Planning for development in Turkey, Izmir, 12-13 September 2019

Şekil 2. Peyzajda Kültürel Miras: Türkiye’de Planlama Geliřimi Projesi (Nurlu ve Turner 2019)

3. Tarihi Peyzajların Tanımlanmasına Yönelik Yaklaşım: Tarihi Peyzaj Karakterizasyonu

Peyzajların tanımlanmasına yönelik çalışmalar peyzajın zamansal ve mekansal boyutlarında geçmişe, günümüze ve geleceğe dayalı olarak sürdürülmektedir. Antrop (2005), doğal ve kültürel değerlere sahip günümüz peyzajlarının geçmişten günümüze deęişiminin dięer bir ifadeyle nasıl şekillendiğinin ve bu sürecin gelecek peyzajlara nasıl yansıtacağına bilinmesine katkısı açısından tarihi peyzajın önemini vurgulamıştır.

Dinamik yapıya sahip olan peyzajlarda çeşitli faktörlere baęlı olarak deęişim yaşanması kaçınılmazken, yaşanan bu deęişimler tüm canlılar ile birlikte insanları da farklı yönlerden etkilemektedir. Bu nedenle günümüzde peyzajın tarihsel gelişim deęerinin belirlenmesine ve bu deęerin geleceğin şekillenmesindeki olumlu etkisinin açıklanabilmesine yönelik birçok yöntem ve araç geliştirilmeye ve kullanılmaya başlanmıştır. Günümüz peyzajlarında geçmişin izlerinin ortaya konmasına ve tanımlanmasına olanak saęlayan tarihi peyzaj yaklaşımları arasında Tarihi Peyzaj Karakterizasyonu (Aldred ve Fairclough 2003; Fairclough ve Herring 2016), Peyzaj Biyografisi (Kolen ve ark. 2015) ve Tarihi Ekoloji (Crumley

2017) yaklaşımları bulunmaktadır. Söz konusu yaklaşımlar peyzajların itici güçlerinin, desenlerinin, doğal ve kültürel deęerlerinin ortaya konulmasına katkıda bulunurlar.

Günümüz peyzajlarının doğru bir biçimde algılanabilmesi ve deęerlendirilebilmesi için, peyzajların tarihi boyutunun, dięer bir ifadeyle belirli bir zaman diliminde ya da zaman derinliğinde peyzajlarda ortaya çıkan deęişimlerin ortaya konulması gerekmektedir. Bu amaca yönelik olarak, Tarihi İngiltere Kurumu (Historic England) tarafından, peyzaj karakter analizine tarihi peyzaj boyutu kazandırılarak, geçmişe ait deęerler ile algıladığımız günümüz peyzajlarının kıyaslanmasına olanak saęlayan Tarihi Peyzaj Karakterizasyonu yaklaşımı geliştirilmiştir (Swanwick 2002; Aldred ve Fairclough 2003; Fairclough ve Macinnes 2003; Clark ve ark. 2004; Turner 2006; Turner ve Crow 2010; Herring 2009; Fairclough ve Herring 2016). Tarihi Peyzaj Karakterizasyon yaklaşımı, Birleşik Krallık’ta “Dünün Dünyası, Yarının Peyzajı- Yesterday’s World, Tomorrow’s Landscape” isimli proje ile şekillenmeye başlamıştır. Söz konusu yaklaşım, peyzajın tarihi boyutunu zenginleştirerek, peyzaj karakter deęerlendirmesine katkıda bulunmaktadır. Birleşik Krallık’ta 1990’lı yıllardan itibaren peyzajın tarihi boyutunu da deęerlendirmeye

katan söz konusu yaklařım, ilk olarak 1994 yılında ‘‘Cornwall Tarihi Peyzaj Karakterizasyonu Projesi’’ ile uygulanmıřtır (Aldred ve Fairclough 2003; Winterburn 2008; Herring 2009; Cornwall Council 2011; Rippon 2012). Tarihi Peyzaj Karakterizasyon yaklařımının uygulanması sürecinde ‘‘Historic Landscape Characterisation: Taking Stock of the Method’’ isimli çalışmada (Aldred ve Fairclough 2003), yöntemin geliřimi ile temel bileřenlerinin tanımlanmasına, ‘‘Using Historic Landscape Characterisation’’ isimli çalışmada ise (Clark ve ark. 2004), yaklařıma farklı açılardan bakarak, gelecekte olması muhtemel uygulamaların nasıl geliřeceęi üzerine ulusal çapta eleřtirel deęerlendirmelerde bulunmuřlardır.

Tarihi Peyzaj Karakterizasyonu yaklařımının tanınması ve dięer ülkelerde uygulanmasında, İngiliz Miras Kurumu (English Heritage) ile Birleřik Krallık’ta bu konuda çalışan akademisyen ve uzmanların geliřtirdięi uluslararası projeler ve çalıştaylar da etkili olmuřtur. Birleřik Krallık Sanat ve Beřerî Bilimler Arařtırma Konseyi (AHRC) tarafından desteklenen ‘‘Peyzaj ve Çevre Programı’’ kapsamında 2006-2007 yılları arasında yürütölen ‘‘Unlocking Historic Landscapes in the Eastern Mediterranean’’ isimli arařtırma projesi ile Türkiye (Silivri) ve Yunanistan (Naxos Adası)’da seçili çalışma alanlarının tarihi peyzaj karakter tipleri ve alanları tanımlanarak, yaklařık 1500 yıllık süreçte kırsal peyzajlarındaki deęiřimler karřılařtırılmıřtır (Crow ve Turner 2009; Turner ve Crow 2010; Crow ve ark. 2011).

Newton-Kâtip Çelebi Fonu çağırısı kapsamında 2016-2019 yılları arasında yürütölen ve RCUK-TÜBİTAK tarafından desteklenen ‘‘Peyzajda Kültürel Miras: Türkiye’de Planlama Geliřimi-Cultural Heritage in Landscape: Planning Developments in Turkey’’-CHiLaT isimli arařtırma projesi, İzmir ve Mersin illerinde yer alan çalışma alanlarında ekolojik ve arkeolojik arazi çalışmalarını, peyzaj deęerinin yorumlanmasına temel oluşturmak amacıyla halkın katılımı ve gelecek peyzajların planlaması ve görselleřtirilmesi için yenilikçi yöntemlerin geliřtirilmesinde tarihi karakter analizlerinin temel oluşturduęu senaryoların coęrafi bilgi sistemi kullanılarak modellenmesi řeklinde mevcut tüm modern/tarihi haritalar, uzaktan algılama verileri ve hava fotoęraflarının kullanıldıęı bölge analizlerini içermiřtir (Nurlu ve ark. 2019; Turner ve ark. 2019; Erdoğan ve ark. 2020).

TÜBİTAK1002 Hızlı Destek Programı kapsamında desteklenen ve 2017-2018 yılları arasında peyzaj mimarı ve arkeolog akademisyenlerin birliktelięinde yürütölen ‘‘Kazdaęı Milli Parkı Örneęinde Tarihi Peyzaj Karakterlerinin Tanımlanması ve Haritalanması’’ isimli arařtırma projesi ile ölkemiz korunan alanlarından Kazdaęı

Milli Parkı’nın tarihi peyzaj karakterlerinin tanımlanması ve haritalanması geliřtirilmiř, tarihi peyzaj karakterlerinin daęılımları, geçmiřten günümüze 120 yıllık zaman derinlięinde üç dönemde ortaya konmuřtur. Proje, Ege Üniversitesi Fen Bilimleri Enstitüsü Peyzaj Mimarlıęı Anabilim Dalında geliřtirilmekte olan doktora çalışmasının birinci ařamasını desteklemek amacıyla önerilmiřtir (Nurlu ve ark. 2018; řengür ve ark. 2018; řengür ve Nurlu 2021).

4.Sonuç

Avrupa Konseyi tarafından 2000 yılında imzaya açılan, Avrupa’daki tüm peyzajların korunması, yönetimi ve planlamasını geliřtirmeyi ve peyzaj konuları hakkında Avrupa’da iř birlięini organize etmeyi amaçlayan Avrupa Peyzaj Sözleşmesi ile taraf ölkelerin ‘‘peyzajlarını tanımlaması ve deęerlendirmesi’’ yükümlölük altına alınmıřtır. Sözleşmenin uygulanmasına yönelik olarak, ölkpeyzajlarının tanımlanması kapsamında; peyzaj karakter tiplerinin ve alanlarının belirlenmesine yönelik çalışmaların geliřtirilmesi önem kazanmıřtır.

Bir alanın tarihi peyzaj karakterinin ortaya konulması ve haritalanması, peyzajların korunması, yönetimi ve planlaması çalışmalarında özellikle güncel peyzajlar üzerinde geçmiş peyzajların izlerinin ortaya konması, böylelikle geleceęe yönelik peyzajların biçimlenmesinin tahmininde rol oynamaktadır. Bu kapsamda, tarihi peyzaj karakter haritalarının, peyzaj karakterlerinin tanımlanmasında temel girdilerden birini oluşturması kaçınılmazdır.

Peyzaj, farklı meslek disiplinlerinin ilgi alanına girmektedir. Peyzajların tanımlanması ve deęerlendirilmesinde peyzaja farklı açılardan bakan farklı meslek disiplinlerinin aynı çalışma alanı ve aynı konuda ortak çalışmalarının sunulduęu makalede, peyzajın kültürel miras deęerinin belirlenmesine, elde edilen verilerin peyzaj planlama ve yönetimi süreçlerine entegre edilebilmesine yönelik olarak disiplinlerarası çalışmalarda kullanılabilir yaklařımlardan Tarihi Peyzaj Karakterizasyon yaklařımı üzerinde durulmuřtur. Bugün farklı disiplinlerden arařtırmacıların katılımıyla gelecekte yařanabilecek olası peyzaj deęiřimlerinin modellenmesi çalışmalarına entegre edilmesine olanak saęlayacak tarihi peyzaj karakter modellemesine dönüřtürölmesi yönünde ortak girişimler sürdürölmektedir.

KAYNAKÇA

Aldred O, Fairclough G (2003) Historic Landscape Characterisation: Taking Stock of the Method. The National HLC Method Review 2002, English Heritage and Somerset County Council.

Antrop M (2005) Why landscapes of the past are important for the future?. Landscape and Urban Planning 70 (1-2): 21-34.

- Avrupa Konseyi (2000) Avrupa Peyzaj Sözleşmesi. Avrupa Seri No: 176, Floransa.
- Bell S. Herlin IS, Stiles R (Eds.) (2012), Exploring the Boundaries of Landscape Architecture. Routledge, London.
- British Council (2016) https://www.britishcouncil.org.tr/sites/default/files/newton_kati_p_celebi_fund_2015-2016_researcher_links_workshops_winners.pdf (Erişim tarihi: 10 Ağustos 2018).
- CHeriScape (2017) Key Messages from CHeriScape: Cultural Solutions to Cultural Problems. <https://cheriscape.eu/key-messages/> (Erişim tarihi: 8 Ağustos 2018).
- Clark J, Darlington J, Fairclough G (Eds.) (2003) Pathways to Europe's Landscape. English Heritage and Lancashire County Council.
- Clark J, Darlington J, Fairclough G (2004) Using Historic Landscape Characterisation. English Heritage and Lancashire County Council.
- Cornwall Council (2011) Cornwall Historic Landscape Character Texts (2008). Cornwall Council Historic Environment and Heritage, Cornwall.
- Crow J, Turner S (2009) Silivri and the Thracian hinterland of Istanbul: An historic landscape. *Anatolian Studies* 59: 167-181.
- Crow J, Turner S, Vionis AK (2011) Characterizing the historic landscapes of Naxos. *Journal of Mediterranean Archaeology* 24 (1): 111-137.
- Crumley C L (2017) Historical ecology and the study of landscape. *Landscape Research*, 42 (S1): 65-73.
- Dessein J, Soini K, Fairclough G and Horlings (eds) (2015) Culture in, for and as Sustainable Development. Conclusions from the COST action IS1007 Investigating Cultural Sustainability. University of Jyväskylä, Finland.
- Erdoğan N, Carrer F, Ersoy Tonyaloğlu E, Çavdar B, Varinlioğlu G, Şerifoğlu TE, Jackson M, Kurtşan K, Nurlu E, Turner S (2020) Simulating change in cultural landscapes: The integration of historic landscape characterisation and computer modelling. *Landscape Research* 21(2): 168-182.
- Fairclough GJ, Macinnes L (2003) Understanding Historic Landscape Character. Topic Paper 5, Landscape Character Assessment Guidance for England and Scotland, Countryside Agency, Scottish Natural Heritage, Historic Scotland, and English Heritage.
- Fairclough G (2010) Historic Landscape Characterisation, Method and Application. Landkapsseminarium Stockholm, 14.12.2010, Riksantikvarieämbetet/SLU Alnarp. <http://www.slu.se/Documents/externwebben/ltj-fak-dok/landkapsarkitektur/Landscape%20Character/expanded%20pdf%20version%20Fairclough%20Stockholm%2014%2012%20%202010.pdf>. (Erişim tarihi: 07 Eylül 2015).
- Fairclough G, Herring P (2016) Lens, mirror, window: Interactions between historic landscape characterisation and landscape character assessment. *Landscape Research* 41 (2): 186-198, Special Issue: The Future of Landscape Characterisation, and the Future Character of Landscape-Between Space, Time, History, Place and Nature.
- Fairclough G, Sarlöv Herlin I, Swanwick C (Eds.) (2018) *Routledge Handbook of Landscape Character Assessment: Current approaches to caharacterisation and assessment*, Routledge.
- Fairclough G, Baas H, Bele B, Dabaut N, Anders Hovstad K, Jerpasen G, Larsen K, Lascaris M, Orejas A, Pedroli B, Raap E, Reher G, Simon VK, Turner S, Eetvelde VV, Caenegem AV (2020) The CHeriScape project, 2014-2016: key messages from CHeriScape - cultural solutions for cultural problems, *Journal of European Landscapes* 1: 31-36.
- Hercules (2016) HERCULES-Sustainable Futures for Europe's Heritage in Cultural Landscapes: Tools for Understanding, Managing, and Protecting Landscape Functions and Values.
- Herring PC (2009) Framing perceptions of the historic landscape: Historic landscape characterisation (HLC) and historic land-use assessment (HLA). *Scottish Geographical Journal* 125 (1): 61-77.
- Kolen J, Renes J, Hermans R (eds.) (2015) *Landscape Biographies: Geographical, Historical and Archaeological Perspectives on the Production and Transmission of Landscapes*, Amsterdam University Press.
- Nurlu E (2016) Cross-sectoral collaboration using characterization, British Concil-Researcher Links Workshop on Characterising Historic landscapes: Interdisciplinary Perspectives, 01-04 March, 2016, Izmir.
- Nurlu E, Şengür Ş, Polat Y (2018) Kazdağı Milli Parkı Örneğinde Tarihi Peyzaj Karakterlerinin Tanımlanması ve Haritalanması Proje Sonuç Raporu-Proje No: 116O694.
- Nurlu E, Turner S (2019) Cultural heritage in landscape: Planning for development in Turkey. Conference on cultural heritage in landscape: Planning for development in Turkey, Izmir, 12-13 September 2019.
- Nurlu E, Turner S, Ersoy Tonyaloğlu E, Erdoğan N, Jackson J, Varinlioğlu G, Şerifoğlu TE, Carrer F (2019) Peyzajda Kültürel Miras: Türkiye'de Planlama Gelişimi Proje Sonuç Raporu-Proje No: 116K829.
- Turner S, Nurlu E, Ersoy Tonyaloğlu E, Erdoğan N, Jackson J, Varinlioğlu G, Şerifoğlu TE, Carrer F, Çavdar B, Kurtşan K, Tunalı PS (2019) Cultural Heritage in Landscape: Planning for Development in Turkey, SNELA 2019 ISTANBUL, Society for Near Eastern Landscape Archeology Symposium, German Archeological Institute & ITU, 13-16 March 2019.
- Rippon S (2012) *Making Sense of an Historic Landscape*. Oxford: Oxford University Press.
- Swanwick C (2002) Recent Practice and the Evolution of Landscape Character Assessment. Topic Paper 1., Landscape Character Assessment Guidance for England and Scotland. The Countryside Agency and Scottish Natural Heritage, Edinburgh.
- Şahin Ş, Perçin H, Kurum E, Uzun O, Bilgili BC (2014) Bölge-Alt Bölge (İl) Ölçeğinde Peyzaj Karakter Analizi ve Değerlendirmesi Ulusal Teknik Kılavuzu. Müşteri Kurumların T.C. İçişleri Bakanlığı, T.C. Çevre ve Şehircilik Bakanlığı ve T.C. Orman ve Su İşleri Bakanlığı olduğu, T.C. Ankara Üniversitesinin Yürütücü Kuruluş olduğu ve TÜBİTAK KAMAG 1007 Programı 109G074 No'lu PEYZAJ-44 Projesi Çıktısı, Ankara.
- Şengür Ş, Nurlu E, Polat, Y (2018) Incorporating historic data into historic landscape studies: A case study on Kazdağı National Park, Turkey. 5th International Landscape Archeology Conference, Newcastle Upon Tyne, 18-20 September 2018, Birleşik Krallık.
- Şengür Ş, Nurlu E (2021) Historic landscape characterization in protected areas; a case study Kazdagi National Park. *Tarım Bilimleri Dergisi* 27(1): 106-113.
- Tudor C (2014) An Approach to Landscape Character Assessment, Natural England.
- Turner S (2006) Historic landscape characterisation: A landscape archaeology for research, management and planning. *Landscape Research* 31 (4): 385-398.
- Turner S, Crow J (2010) Unlocking historic landscapes in the Eastern Mediterranean: Using characterisation on Naxos (Greece) and in Thrace (Turkey). *Antiquity* 84 (323): 216-229.
- Winterburn E (2008) Historic landscape characterization in context. *FORUM EJournal* 8: 33-46, Newcastle University.