

## Araştırma Makalesi

Makale Geliş Tarihi: 15.12.2021  
Makale Kabul Tarihi: 23.03.2022

# YOKSULLUĞUN CİNSİYETİ: TÜRKİYE'DE KADIN YOKSULLUĞUNA TEORİK BAKIŞ<sup>1</sup> THE GENDER OF POVERTY: A THEORETICAL STUDY TO WOMEN'S POVERTY IN TURKEY

Ceren AVCİL<sup>2</sup>

## ÖZ

*Yoksulluk kavramı, zaman, mekân ve koşullar çerçevesinde ele alınması itibariyle farklı tanımlamalara tabi tutulmaktadır. Kır-kent, mutlak-görelî yoksulluk gibi tanımlamalar yoksulluğun boyutlarını farklı şekillerde ele almaktadır. Özellikle küreselleşme sürecinin getirmiş olduğu emeğin dolaşımı, işgücü piyasa yapısının dönüşümü gibi etkenler yoksulluğun kadınlaşması kavramını gündeme getirmiş, kavram yoksulluğa yönelik çalışmalarda kadını esas alan bakış açısının gelişmesini sağlamıştır.*

*Yoksulluğun sadece ekonomik olanaklardan mahrumiyet olmadığı gerçeğinden hareketle kadın yoksulluğu kadının ekonomik, sosyal, siyasal alanlardan dışlanmasını içermekte ve yoksulluk yaşayan kadınların yoksulluk sarmalındaki durumunu daha görünür hale getirmektedir. Toplumsal cinsiyet eşitsizliklerinin hâkim olduğu toplumlarda kadın eğitim, sağlık gibi hizmetlerden yeterince yararlanamamakta işgücü piyasalarında emeği karşılığında tam kapasite ile çalışmamaktadır. Böyle bir ortamda kadın, yoksulluğun getirmiş olduğu yükü çok daha fazla hissetmektedir. Dolayısıyla yoksulluk gerçeği kadın ve erkeği aynı derecede etkilememektedir.*

*Bu çalışmada, Türkiye'de yoksulluk kavramına cinsiyet temelinde bir yaklaşım sergilenmesi amaçlanmaktadır. Çalışmada öncelikle yoksulluk ve yoksulluk türlerine yönelik kavramsal tanımlamalar ve sonrasında ulusal ve uluslararası veriler aracılığıyla kadın yoksulluğuna yönelik bir değerlendirme yapılmaktadır. Son olarak Türkiye'de kadın yoksulluğuna ilişkin gerçekleştirilen çalışmalar çerçevesinde yoksulluğun kadınlaşması değerlendirilmektedir. Çalışmada, Türkiye'de kadın yoksulluğu azalıyor olmasına rağmen yoksulluğu tetikleyen unsurların varlığını devam ettirdiği tespit edilmiştir.*

**Anahtar Kelimeler:** Yoksulluk, yoksulluğun kadınlaşması, kadın ve yoksulluk, Türkiye'de kadın yoksulluğu

<sup>1</sup> Bu çalışma, 20-21.11.2021 tarihlerinde düzenlenen I.Uluslararası Artuklu İktisadi, İdari ve Siyasi Bilimler Kongresi'nde özet bildiri olarak sunulmuştur

<sup>2</sup> Doç. Dr., Ağrı İbrahim Çeçen Üniversitesi, İktisadi ve İdari Bilimler Fakültesi, [cavcil@agri.edu.tr](mailto:cavcil@agri.edu.tr), Orcid no: 0000-0002-6301-515X

## ABSTRACT

*The concept of poverty is defined in a variety of ways depending on whether it is handled in the context of time, of space, or of circumstances. In this context, dichotomies drawn in definitions e.g. between rural and urban poverty and between absolute and relative poverty offer diverse approaches to the range of inherent dimensions in poverty. More specifically, mobility of labour, recently boosted structural transformation in the labour market, and other factors coming to the fore along with globalisation have added prominence to the feminisation of poverty as a distinct concept, giving studies exploring the issue of poverty the benefit of a women-oriented perspective.*

*Poverty is not limited to a state of mere deprivation of economic means; therefore, women’s poverty also results in women being ostracised from economic, social, and political spaces and brings into the open the rather distinct position of women in the poverty spiral. In societies riddled with gender inequalities, women are not able to have sufficient access such basic services as education and healthcare or to work at full capacity or get fully compensated for their work in the labour market. These environmental conditions add to the acuteness of the burden of poverty on women, culminating in an entirely different picture for women than for men when it comes to the implications of poverty as a reality.*

*The present study aims to offer a gender-based approach to the concept of poverty in Turkey. The study starts with conceptual definitions and different types of poverty and moves on to an evaluation of women’s poverty based on national and international data. Finally, the study considers the feminisation of poverty within the framework of the literature on women’s poverty in Turkey. The study shows that a decline has been recorded recently in women’s poverty, but this decline has not eliminated any triggers for poverty, which still appear to be rampant.*

**Keywords:** *Poverty, feminisation of poverty, women and poverty, women’s poverty in Turkey*



## 1.GİRİŞ

Yoksulluk gerçeği, tüm dünya ülkelerini farklı derece ve biçimlerde etkilemektedir. Yoksulluk kavramı üzerinde yapılan tanımlamalar çok ve çeşitli olmakla birlikte herkesin üzerinde uzlaşma sağladığı bir tanıma rastlamak kolay görünmemektedir. Ülkelerin içinde bulunduğu ekonomik koşullar çerçevesinde şekillenen yoksulluk olgusu, zaman ve mekân çerçevesinde değişkenlik göstermektedir. Özellikle büyük ekonomik buhran veya ekonomik büyümelerin gerçekleştiği dönemlerde yoksulluk yeniden şekillenmekte, hatta göreceli bir hâl alabilmektedir.

Yoksulluğa yönelik çalışmalar çok ve çeşitli olmakla birlikte son dönemlerde kadın yoksulluğu konusuna dikkatlerin çekildiği görülmektedir. Bu durum, cinsiyetler göz önünde bulundurulduğunda yoksulluğun kadın ve erkeği aynı derecede etkilemediği anlamına mı geliyor? “Yoksulluğun kadınlaşması” kavramı, 1995 yılında Pekin 4. Dünya Kadın Konferansı’nda kabul edilen Pekin Eylem Platformu’nda yoğun bir biçimde kullanılmış, kadın ve yoksulluk alanlarına ilişkin yapılan çalışmalarda kilit kavram haline gelmiştir. “Yoksulluğun kadınlaşması”, “erkeklerle kıyaslandığında, kadınların yoksullukla karşılaşma olasılıklarının daha yüksek” olduğunu, “kadınların yoksulluğunun erkeklerin yoksulluğundan daha ciddi” olduğunu ve “kadınlar arasında görülen yoksulluk durumunun erkeklerin arasında görülene göre, zaman içinde artmakta” olduğuna dikkatleri çeker (<https://kaminsavunmasi.org/toplumsal-cinsiyetle-yoksulluk-iliskisi-nasil-kurulabilir-bu-iliski-nasil-calisilabilir-yildiz-ecevit/>, erişim tarihi: 14.11.2021).

Geleneksel ataerkil toplumlarda baskın bir öge olan kadının ikincil konumu kadını aile ve ev içi işlerden sorumlu görmektedir. Kadının ev içi emeğinin de görünmez olduğu gerçeği, ev, çocuk ve yaşlı bakımı, öz bakım işleri kadın yoksulluğunu daha görünür kılan unsurlar olarak karşımıza çıkmaktadır. Kadın yoksulluğu kavramını gündeme getiren çalışmalar temel olarak yoksulluğun kadınları çalışma koşulları ve ev içi yükümlülükler nedeniyle kadınların yoksulluğu daha derin yaşadıkları tezini savunur. Ülkelerin ekonomik gelişmişlik düzeyi ne olursa olsun, kadına yönelik bu kalıp yargı, kadının ekonomik hayattan dışlanarak yoksulluğun kadınlaşması gerçeğini gözler önüne sermektedir.

Yoksulluğun salt ekonomik bir sorun olmadığı, interdisipliner bir yapı sergilediği ve sosyoloji, siyaset, antropoloji vb. alanlar ile etkileşimde olduğu görülür. Doğaldır ki kadınlar bu süreçten bağımsız olarak ele alınmamakta, kadınların yoksulluğa maruz kalma şekilleri kadının bir birey olarak erkek ile eşit ve birincil konumda olmasına engel teşkil etmektedir. Dolayısıyla kadın-

yoksulluk ilişkisinin de bu minvalde ele alınması önem arz etmektedir. Türkiye’de yoksulluk kavramına cinsiyet temelinde bir yaklaşım sergilenmesinin amaçlandığı bu çalışmada öncelikle yoksulluk kavramına yönelik tanımlamalar yapılmış, sonrasında ulusal ve uluslararası veriler aracılığıyla kadın yoksulluğuna yönelik bir değerlendirme yapılmıştır. Her ne kadar veriler kadın yoksulluğunun azaldığına işaret etse de kadın yoksulluğuna devamlılık katan faktörlerin etkisinin devam ettiği çalışmanın temel tespitidir.

## 2. VERİLER VE TANIMLAMALAR ÇERÇEVESİNDE YOKSULLUK

Yoksulluk, özellikle gelişen ve değişen ekonomik eğilimler ile küreselleşmenin yaratmış olduğu sonuçlar doğrultusunda farklı boyutlarda kendini göstermektedir. Farklı boyutları olması itibariyle de çok farklı yoksulluk tanımlamaları yapılmaktadır. Bu tanımlamalar, ekonomik göstergelerden hangisinin ölçüt alındığına göre farklı yorumlamalara tabi tutulmaktadır. Yoksulluk tanımlamalarında ön plana çıkan önemli bir husus; yoksulluğun göstergelerinin sadece ekonomik olarak mı yoksa bunun dışında sosyal ve siyasal göstergelerin mi dikkate alınacağı hususudur (Şenses, 2019: 62). Böylece yoksulluk sadece ekonomik göstergeler ışığında tanımlanmamakta, yoksulluğun tanımlanmasında çok boyutlu olma niteliği de esas alınarak, *maddi mahrumiyet, fiziki zaafiyet, izolasyon, güçsüzlük, katılımın yetersiz olması, zamanın yetersiz olması, çevre kirliliği ve çevrenin bozulması* gibi hususların da göz önünde bulundurulması gerektiği dillendirilmektedir (Aktan ve Vural, 2002: 3-4).

Yoksulluğun tanımına ilişkin dar ve geniş olmak üzere farklı bakış açıları mevcuttur (Kocabacak, 2014: 136). Tanımlamalardan ilki; yoksulluğu gelir ve tüketimi, ikincisi ise sağlık, beslenme, eğitim, boş zaman, vb. yaşam koşullarını baz almaktadır. Gelir temelli yapılan tanımlama, mutlak ve görelî yoksulluk kavramları ile ifade bulmakta iken uluslararası yoksulluk düzeyi şeklinde ifade edilen mutlak yoksulluk ise insanın yaşamını sürdürmesi için gerekli temel besin maddelerini tüketmemesi şeklinde tanımlanmaktadır (Şener, 2009: 1).

Yoksulluk kavramına yönelik yapılan bir başka tanımlama insani yoksulluktur. İnsani yoksulluk, “bireyin veya hane halkının tahammül edilebilir, insana yakışır bir yaşam sürebilmesini sağlayacak imkânlardan mahrum kalmasıdır”. İnsani yoksulluğu belirleyen etkenler yaşam süresi, eğitim ve sosyo-ekonomik imkânlar olmak üzere üç gruba ayrılmaktadır (Evcim, Güneş ve Karaalp Orhan, 2019: 292).

Sen (1999: 360), sosyal refah analizinde yoksulluk çalışmalarının önemli olduğu ifade eder. Sen’e göre yoksulluk kavramı daha çok gelir düşüklüğü şeklinde görülmekte ve geleneksel olarak basitçe yoksulluk sınırının altındaki insanların kafa sayısının ölçümü şeklinde

adlandırılmaktadır. Bu yaklaşımda iki önemli soru ortaya çıkmaktadır: Birincisi, yoksulluk yeterince düşük gelir olarak görülüyor mu? İkincisi, yoksulluk düşük gelir olarak görülse bile, bir toplumun toplam yoksulluğu en iyi kişi sayısı ölçüsü endeksiyle mi karakterize edilir? Dolayısıyla Sen’in ifadesi, ülkelerin gelişmişlik düzeyinde yoksulluğun önemli bir gösterge olmakla birlikte yoksulluk kavramının tanımlanma biçimine dikkatleri çekmektedir. Sen’in yoksulluğa yönelik “yapabilirlik yaklaşımı” (capability approach) yoksulluk gerçeğine farklı bir bakış açısı getirmektedir. Sen’e göre insanların ne yapabildiği ve ne olabildiği ile ilgilenmek daha önemlidir. Bu minvalde insanların doyması, okur-yazar olması, çalışabilmesi, siyaset ile ilgilenebilmesi, bireyin fiziki ve ruhsal olarak sağlıklı olması gibi durumlar, insanın onuruna uygun biçimde yaşaması için gerekli olan işlevselliklerdir (Uğur, 2017:172) .

UNDP tarafından belirlenmiş olan 17 adet sürdürülebilir kalkınma hedefinin ilki “yoksulluğa son”dur. UNDP kaynaklarına göre 1990-2015 yılları arasında her ne kadar aşırı yoksul olan insan miktarı 1,9 milyardan 836 milyona inmiş olsa da yoksulluk, günümüzde insanlığın önünde önemli bir sorun olarak durmaktadır. Bu veriler ışığında günümüzde 800 milyondan fazla insan günlük olarak 1,25 ABD dolarından daha düşük bir gelir ile geçinmeye çalışmakta ve birçok insan hala gıda, temiz su ve sağlık alanlarında yeterli imkâna sahip değildir. Çin ve Hindistan gibi ülkelerde ekonomik büyüme hızlı gerçekleşmesine rağmen yoksulluğun azaltılması dengeli bir şekilde ilerleyememiştir. UNDP kaynaklarında, kadınların erkeklere nazaran daha fazla yoksulluk içinde olduğu ve bunun nedenlerinin de kadınların ücret karşılığında yapılan işlere, eğitime ve mülk edinmeye erişimde eşitsizlik yaşamaları ile bağlantılı olduğu ifade edilmektedir (<https://www.tr.undp.org/content/turkey/tr/home/sustainable-development-goals/goal-1-no-poverty.html>, erişim tarihi: 22.11.2021). Yine Dünya Bankası (DB) verilerine göre, 2017 yılında, küresel nüfusun tahmini yüzde 9,2'si, yani 689 milyon aşırı yoksul kişi, dünyanın en yoksul ekonomilerinden bazılarındaki yoksulluk sınırlarına dayalı olarak, günde 1,90 ABD doları olan uluslararası yoksulluk sınırının altında yaşamakta ve bu sayı 2015 yılından 52 milyon daha az olmuştur (<https://www.worldbank.org/en/topic/measuringpoverty#1>, erişim tarihi: 13.11.2021).

**Tablo 1: Dünyada Çalışan Yoksulluk Oranı, 2009**

Cinsiyet	Yaş	Oran
Erkek	15+	6,3
	15-24	11,3
	25+	5,5
Kadın	15+	7,1
	15-24	13
	25+	6,2

**Kaynak:** ILOSTAT, 2009

Her ne kadar DB verilerine göre günde 1,90 ABD dolar, uluslararası yoksulluk sınırı ise de çalışan bireyler arasında da yoksulluk söz konusudur. Uluslararası Çalışma Örgütü (ILO)'nün yayınlamış olduğu 2009 yılı verilerine göre 15-24 yaş grubu kadın ve erkek çalışanlar arasında yoksulluk oranı sırasıyla %13 ve % 11,3 şeklinde gerçekleşmiştir.

### 3. YOKSULLUK VE KADIN: “YOKSULLUĞUN KADINLAŞMASI”

Yoksulluk sorununun aynı zamanda sosyal ve kültürel bir sorun olduğu gerçeği toplumsal cinsiyet eşitsizliği söz konusu olduğunda daha belirgin olmaktadır. Yoksullar arasında kadınların erkeklere göre görece daha yoksul olduğu ve hane reisinin kadın olduğu hanelerin yoksulların en yoksulu olduğu büyük ölçüde kabul edilmektedir (Bradshaw ve Linneker, 2003: 9). Nitekim toplumsal cinsiyet eşitsizliklerini ölçen araştırmalarda kadının erkek karşısındaki konumunu ortaya koyan veriler mevcuttur. Bu noktada, yoksulluk olgusunu algılama ve ona karşı mücadele etme yollarını oluşturmada toplumsal cinsiyet rolleri kilit rol oynamaktadır. Geleneksel olarak erkeğe haneye gelir getirme, kadına ise gelen gelir ile yeniden üretme rollerinin verilmesi, yoksulluğa ilişkin yaşanan deneyimlerde cinsiyet farklılaşmasının ana sebebidir (Ünlütürk Ulutaş, 2009: 35).

"Yoksulluğun kadınlaşması" terimi ilk olarak 1976'da Amerika'daki kadınları gözlemledikten sonra Diana Pearce tarafından kullanılmıştır (Veeran, 2000: 1, Pokrzywa, 2017: 84). “Ancak kavram 1970’li yıllardan itibaren özellikle Amerika Birleşik Devletleri’nde kadın hane reislerinin sayısının artması ve kent içinde enformel sektörde çalışmaya başlayan kadınların oranındaki artışlar nedeniyle gündeme gelmeye başladı. 1980’lerden sonra ise özellikle Latin Amerika ve sahra-altı Afrika gibi ülkelerde uygulamaya koyulan yapısal uyum politikaları sonucunda yaşanan ekonomik krizlerin ardından yürütülen birçok araştırma da kadın yoksulluğunu ölçmeye yöneldi” (Kardam ve Yüksel, 2004: 45). Böylece “yoksulluğun

kadınlaşması”, ABD merkezli işçi sınıfı ve siyahi kadınların yaşadıkları kaygıların feminist politika içine girmesi sürecini doğurmuştur (Brenner, 2012: 120).

Kavram, kalkınma tartışmalarında yaygın olarak kullanılmakta ve genel olarak üç farklı anlama gelmektedir: Kadınların erkeklere kıyasla daha yüksek oranda yoksulluk oranlarına sahip olması; kadınların yoksulluğunun erkeklerden daha şiddetli olması ve kadınlar arasında yoksulluk oranının erkeklere göre artması (Johansson Wennerholm, 2002: 9, Cagatay, 1998: 3). Goldberg (1998: 161) ise “yoksulluğun kadınlaşması” kavramını kendilerini ve ailelerini geçindiren kadınların yoksullar içindeki çoğunluğu olarak ifade etmektedir. Yine Kabeer (2003:1), yoksulluğun 'cinsiyetli' olduğunu, bunun ise kadınların ve erkeklerin yoksulluğu farklı olan ve eşit olmayan bir şekilde deneyimlemelerinden kaynaklandığını öne sürer. Bu anlamları ile “yoksulluğun kadınlaşması”; hükümet, sosyal bilimciler, politikacılar ve tüm siyasi görüşlerden feministler için büyük bir endişe kaynağı olan bir olgudur (Gimenez, 1990: 43).

Kadınlar yoksulluk gerçeğine nasıl eklenmiştir? Bora (2019: 98) bunun iki önemli gelişme sonucu yaşandığını ifade etmektedir. İlki, kalkınma politikalarında toplumsal cinsiyet eşitsizliğinin kalkınmayı engellediğine dair görüş ile birlikte cinsiyet eşitliğine yönelik kalkınma politikalarının önerilmesi, ikincisi ise kadınların hane içinde üretmiş oldukları geçim kaynaklarının temel bir strateji olarak dikkate alınmaya başlamasıdır.

Pearce (1997: 4), ister boşanmış, ister bekâr, ister evlenmeyen anneler olsun, kadınların yoksulluğu her zaman erkeklerden daha fazla deneyimlediklerini vurgulamakla birlikte son yirmi yılda tüm yoksul aileler içinde kadınlar tarafından bakılan aile sayısının %36’dan % 51,5’e yükseldiğini ifade eder. İşte Pearce bunu “yoksulluğun kadınlaşması” olarak tanımlamaktadır. Burada, kadınların yönettiği haneler, kadınlar tarafından idamesi sağlanan yani kadınların birincil derecede sorumlu oldukları hanelerdir (Cagatay, 1998: 3). Şenses’e göre (2019: 139) hanede aile reisi konumunda olan gelişmiş ve az gelişmiş ülkelerde bu haneler yoksulluğun yoğun olduğu haneler olarak ön planda yer almaktadırlar. Kadınların bakmakla yükümlü olduğu aile sayısı da kadının yoksulluğunu artıran bir unsur olarak karşımıza çıkmaktadır.

Peki, kadın yoksulluğunun ayırt edici özellikleri var mı, varsa nelerdir?

European Institute for Gender Equality tarafından yayınlanan Yoksulluk ve Sosyal İçermede Cinsiyet Raporu’nda (2016: 3), kadın ve erkek arasındaki cinsiyet farklılıklarının ve



eşitsizliklerinin sosyal dışlanmanın ve yoksulluğun önemli bir özelliği olduğu vurgulanmaktadır. Rapor'da bu noktada yoksulluğun özelliklerinin toplumsal cinsiyet perspektifinden değerlendirilirken, olgunun ana unsurlarını ayrıştırmanın önemli olduğuna dikkat çekilir. Kadınlar, farklı yoksulluk türlerinden erkeklerden daha fazla olumsuz etkilenmektedirler. Örneğin, kadınların ve erkeklerin sağlığa ve uzun süreli bakıma ve/veya barınma ve mülke erişiminde toplumsal cinsiyet eşitsizlikleri mevcuttur. Özellikle, yaşlı kadınlar veya bekâr ebeveynler gibi belirli kadın kategorileri, erkeklerden çok daha fazla yoksulluk riski altında görünmektedir. Kadınların istihdam yoluyla yeterli bir bireysel gelir elde etme olasılıkları daha düşüktür.

Buvinic (1997), kadın yoksulluğunun işgücü piyasasındaki konumu ve eğitim imkânlarından yararlanma durumu olmak üzere iki temel belirleyici özelliğinin olduğunu belirtir. Kadınların işgücü piyasalarında ikincil planda olduklarını kanıtlayan veriler mevcuttur. Buna göre kadınların işgücü piyasasına katılım oranlarının düşük olması, kadınların işgücüne katılsalar dahi düşük ücret almaları, kayıt dışı sektörlerde çalışmaları, ücretsiz aile işçisi konumunda olmaları, kazandığı gelir üzerinde özellikle kırsal kesimde herhangi bir söz hakkına sahip olamaması bu kanıtlar arasında yer almaktadır.

20. yüzyıl, özellikle 1945 yılından sonraki temel kalkınma modeli, uzun vadeli bir refah devleti olarak yeniden dağıtımcı “sosyal uyum” şeklinde tanımlanabilir. Bu amaca ise çeşitli işçi hakları, koruyucu mevzuat ve diğer güvenlik biçimleri ve kamu sektörünün ekonomik ve sosyal politikada daha büyük bir rolü aracılığıyla ulaşılması hedeflenmekteydi. Ancak 1970’li yıllardan itibaren modelin meşruiyetini kaybetmesi ve sonrasında 1980’lerin başında entelektüel hegemonyadan uzaklaştırılması sonucu değişen ekonomik durum ve bunun kadınlar üzerindeki etkileri dikkate alındığında altı gelişme önem kazanmıştır. Birincisi, 1970’lerde küresel ekonominin uluslararası rekabete çok daha açık hale gelmesi ile çeşitli düşük gelirli ülkelerin ihracat ve potansiyel ihracat üreticisi haline gelmesidir. İkincisi, 1970’lerin sonlarında Keynesyen talep yönetiminin artan enflasyon ile ilişkilendirilmesi ve uluslararası düzeyde aşırı hızlı kredilendirmeye katkıda bulunmasıdır. Üçüncü etken, refah devletlerinden bazılarının üretken yatırımları “dışarıda”, diğerlerinin de bunları büyümenin faydalarını yeniden dağıtmada etkisiz olarak algılamalarıdır. Dördüncü faktör, bazılarının teknolojik çıkmaz dediği şeydi; bu sayede emekten tasarruf sağlayan yenilikler, ürün yeniliklerinden daha baskın hale geldi ve bu da ucuz emek üretim biçimleri için daha yoğun bir arayışa yol açtı. Beşinci olarak, mikro elektronik ve uydularla ilişkili olarak ortaya çıkan “teknolojik devrim”, kısmen yeni teknolojinin çok uluslararası mobil olması nedeniyle daha fazla yönetimsel seçeneğe ve daha

yoğun uluslararası rekabete yol açtı. Son olarak, bu gelişmeler sonucunda açık işsizliğin artması, işçilerin pazarlık gücünü zayıflattı ve refah devletlerini muazzam bir baskı altına soktu (Standing, 1989: 1077-1078). Dolayısıyla küreselleşme sonucu ortaya çıkan ekonomik ve teknolojik dönüşüm süreci kadın istihdamının yönünü ve şeklini de etkilemiştir.

Tabii ki bu gelişmeler ışığında kadın emeğine ve istihdamına yönelik olumsuz etkilerini görmek gerekiyor. Ecevit (2007: 15), küreselleşme, ticaret ve piyasaların liberalleşmesi ile yapısal uyum programlarının kadın emeğini üç ayrı alanda artırdığını ifade eder. İlk olarak kadınlar özellikle Asya, Orta Amerika ve Doğu Avrupa ülkelerinde ihracat odaklı, ucuz, esnek ve örgütsüz işgücüne dayanan ekonomilerde rekabet gücü yakalamışlardır. İkinci olarak kadınlar, ev içinde parça başı iş ya da mikro krediler aracılığıyla girişimci olma yoluna girmişlerdir. Son olarak kadınlar, yapısal uyum programlarının yaratmış olduğu sonuçlar neticesinde uluslararası emek piyasalarında “göçün kadınlaşması” süreci ile birlikte düşük ücretli işlerde çalışmışlardır.

O halde, küresel ekonomik yapılanma süreci kadın emeğinin farklılaşması ile birlikte emeğin dolaşımının yönünü de küresel hale getirmiştir.

#### **4. TÜRKİYE’DE KADIN YOKSULLUĞU**

Bu bölümde, “yoksulluğun kadınlaşması” gerçeği Türkiye’de eğitim ve iş piyasalarına erişim imkânları açısından değerlendirilmektedir. Türkiye’de kadın yoksulluğuna yönelik çalışmalar son dönemde artış göstermiştir. Kadın ve hane içi üretilen ilişkilerin de yoksulluk çalışmalarına eklenmesi, yoksulluğun cinsiyet temelinde görünür olmasını sağlamıştır.

Kadınlar neden yoksuldur ya da gerçekten kadınlar daha mı yoksuldur? Ecevit (2003: 85), toplumsal cinsiyet eşitsizliklerindeki artışın kadın yoksulluğunu da artırdığını vurgulamakla birlikte kadınların yoksullaşmalarına neden olan etkenleri aşağıdaki gibi ifade eder:

- Hane içinde gelirin ve değerlerin dağıtım ve kontrolünden mahrum olma,
- Finansal kaynaklara (kredi gibi) erişememe,
- Kaynakları kullanmaktan mahrum olma,
- Mülkiyete ilişkin haklarda eşit olmayan muameleye maruz kalma,
- İşgücü piyasasındaki ayrımcılığa uğrama,
- Ev ve ile içinde kendine yüklenen sorumluluklar nedeniyle sınırlı ücretli ekonomik faaliyetlerinde bulunma,
- Ekonomi ve politika alanlarındaki kurumlarda sosyal dışlanmaya maruz kalma.

Kadın yoksulluğunun belirleyicisi konumunda olan ve yukarıda Buvinic (1997)'in de bahsettiği eğitim ve işgücü piyasalarında yer alma durumuna göre Türkiye'de kadın yoksulluğunu anlamaya imkân tanımaktadır.

#### 4.1. Kadınların Eğitimdeki Konumları

Kadınların eğitim seviyeleri, işgücü piyasalarında hangi konumda oldukları ve ne tür işlerde çalıştıklarına ilişkin bilgi vermektedir. Tablo 2’de 2008-2020 yılları arasında ilkökul düzeyinde cinsiyete göre 25 yaş ve üstü nüfusta eğitime katılım oranlarına ilişkin TÜİK verileri yer almaktadır.

**Tablo 2: Cinsiyete Göre 25 Yaş ve Üstü Nüfusta Eğitime Katılım Oranı (İlkokul), 2008-2020**

Yıl	Toplam	Erkek	Kadın
2008	81,1	89,8	72,6
2009	82,7	90,8	74,8
2010	85,2	92,6	78,0
2011	86,5	93,5	79,6
2012	87,0	93,8	80,3
2013	87,3	94,0	80,8
2014	87,8	94,3	81,5
2015	88,3	94,7	82,0
2016	88,9	95,1	82,8
2017	89,5	95,5	83,6
2018	90,1	95,9	84,5
2019	91,0	96,4	85,7
2020	92,9	98,1	87,7

**Kaynak:** TÜİK, Ulusal Eğitim İstatistikleri Veri Tabanı, 2008-2020

Buna göre 2008-2020 yılları arasında erkeklerin ilkökul düzeyinde eğitime katılma oranları her dönemde kadınlardan daha fazla gerçekleşmiştir. Kadınlar % 87,7 ile 2020 yılı itibariyle %92,9 olan Türkiye ortalamasının altında yer almaktadır.

**Tablo 3: Cinsiyete Göre 25 Yaş ve Üstü Nüfusta Eğitime Katılım Oranı (Lise), 2008-2020**

Yıl	Toplam	Erkek	Kadın
2008	26,5	32,5	20,7
2009	27,7	33,9	21,7
2010	30,0	36,6	23,6
2011	31,8	38,6	25,1
2012	32,8	39,6	26,1
2013	33,8	40,6	27,1
2014	35,2	42,1	28,5
2015	37,1	43,8	30,4

2016	38,0	44,6	31,5
2017	39,0	45,6	32,6
2018	40,5	47,0	34,1
2019	42,2	48,5	36,0
2020	44,1	50,4	37,9

**Kaynak:** TÜİK, Ulusal Eğitim İstatistikleri Veri Tabanı, 2008-2020

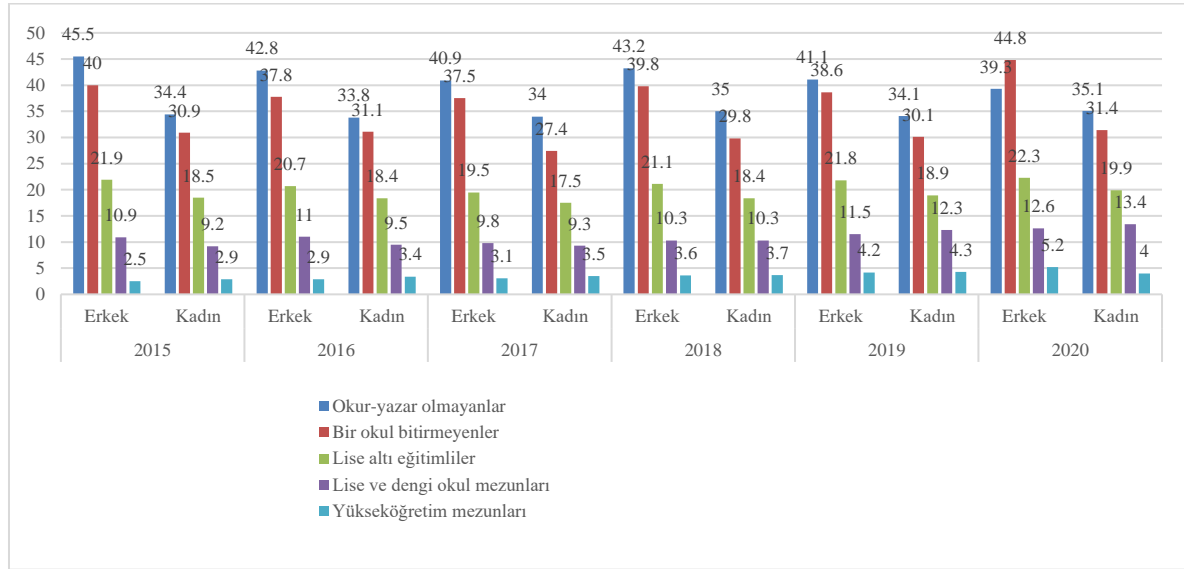
Tablo 3’te ise lise düzeyinde cinsiyete göre 25 yaş ve üstü nüfusta eğitime katılım oranları yer almaktadır. Lise düzeyi, ilkokul düzeyine kıyasla kadın ve erkeklerde çok daha düşük seviyelerde gerçekleşmekle birlikte lise düzeyinde de kadınların eğitime katılım oranları erkeklere göre daha düşüktür. 2020 yılı itibariyle kadınların lise düzeyinde eğitime katılma oranı %37,9 şeklinde gerçekleşmiş ve böylece % 44,1 olan Türkiye ortalamasının altında kalmıştır. Erkeklerde ise %50,4 olarak gerçekleşen oran, oran Türkiye ortalamasının üzerindedir.

**Tablo 4: Cinsiyete Göre 25 Yaş ve Üstü Nüfusta Eğitime Katılım Oranı (Üniversite), 2008-2020**

Yıl	Toplam	Erkek	Kadın
2008	9,8	12,1	7,6
2009	10,7	13,1	8,4
2010	11,5	14,0	9,1
2011	12,8	15,5	10,1
2012	13,4	16,0	10,8
2013	14,9	17,6	12,3
2014	15,8	18,5	13,2
2015	17,4	20,1	14,7
2016	18,3	21,0	15,7
2017	19,1	21,6	16,6
2018	19,9	22,4	17,5
2019	20,8	23,1	18,5
2020	22,1	24,4	19,9

**Kaynak:** TÜİK, Ulusal Eğitim İstatistikleri Veri Tabanı, 2008-2020

Tablo 4’te ise üniversite düzeyinde cinsiyete göre 25 yaş ve üstü nüfusta eğitime katılım durumu yer almaktadır. 2008-2020 yılları arasında kadınların üniversiteye gitme oranları artış göstermekle birlikte bu oranlar her dönem erkeklerden daha düşük seviyelerde gerçekleşmiştir.

**Şekil 1: Hanehalkı Fertlerinin Cinsiyet ve Eğitim Durumuna Göre Yoksulluk Oranları, 2015-2020, 15 Yaş ve Üstü**

**Kaynak:** TÜİK, Gelir ve Yaşam Koşulları Araştırması, 2012-2020

Şekil 1’de 15 yaş üstü kadın ve erkeklerin eğitim seviyelerine göre yoksulluk verileri yer almaktadır. Tüm eğitim seviyeleri içinde okur-yazar olmayan kadın ve erkeklerde yoksulluk oranları en yüksek seviyelerde gerçekleşmektedir. Erkekler açısından bakıldığında bir okul bitirmeyenlerin yoksulluk oranı kadınlardan her dönem daha yüksek gerçekleşmiştir. Kadınlarda 2018 yılında lise ve dengi okul mezunlarının yoksulluk oranları erkekler ile eşitlenmiş (% 10,3), 2019 ve 2020 yıllarında ise yoksulluk oranları (12,3 ve 13,4) erkekleri geçmiştir. En düşük yoksulluk oranları hem kadın hem erkekler için yükseköğrenim mezunlarında meydana gelmektedir. 2015-2020 yılları arasında yükseköğrenim mezunu erkeklerde yoksullaşma oranları yıldan yıla artış göstermiştir. Buna karşılık 2015-2019 yılları yükseköğrenim mezunu kadınlar arasında artan yoksulluk oranı, 2020 yılında düşüğe geçmiştir (% 4). Eğitim seviyesi ile yoksulluk arasındaki ters yönlü ilişki kadın ve erkekler için geçerlidir. Eğitim seviyesi arttıkça yoksulluk oranları azalmaktadır.

#### 4.2. Kadınların İşgücündeki Konumları

Türkiye’de kadınların işgücüne katılımlarının düşük olması, kırsal-kent arasında gerçekleşen göçte kadınların istihdam dışında kalması, kadınların eğitim seviyelerinin düşük olması nedeniyle niteliksiz işlerde çalışması, kırsal kesimdeki kadınların büyük ölçüde ücretsiz aile işçisi olarak çalışması, büyük kentlerde düşük ücretle, kayıt-dışı ve fason işlerde çalışması, kadın istihdamının temel özellikleridir (Şener, 2012: 60).

**Tablo 5: Cinsiyete Göre İşgücüne Katılım Oranı, 2014-2020**

Yıl	15+ yaş			15-24 yaş			25+ yaş		
	Toplam	Erkek	Kadın	Toplam	Erkek	Kadın	Toplam	Erkek	Kadın
2014	50,5	71,3	30,3	40,8	54,0	27,7	53,0	75,8	30,9
2015	51,3	71,6	31,5	42,0	54,2	29,8	53,7	76,1	31,9
2016	52,0	72,0	32,5	42,4	54,3	30,4	54,4	76,6	33,0
2017	52,8	72,5	33,6	43,3	55,2	31,1	55,2	76,9	34,2
2018	53,2	72,7	34,2	44,0	56,3	31,3	55,4	76,7	34,8
2019	53,0	72,0	34,4	44,4	55,9	32,6	55,0	75,9	34,8
2020	49,3	68,2	30,9	39,1	50,1	27,5	51,7	72,5	31,6

**Kaynak:** TÜİK, Hanehalkı İşgücü Araştırması, 2014-2020

Tablo 5’te 2014-2020 yılları arasında cinsiyete göre işgücüne katılım oranlarına yer verilmiştir. Her yaş grubunda kadınların işgücüne katılımları erkeklere göre çok düşük gerçekleşmiştir. 15 yaş üstü erkeklerde bu oranlar %70’ler seviyesinde iken kadınlar için %30’larda gerçekleşmiştir. 15-24 yaş arası grupta kadınların işgücüne katılım oranları, 15 yaş ve üzeri grubuna göre azalma göstermiştir. 25 yaş üstü kadınlarda ise işgücüne katılım oranlarında düşük de olsa bir yükselişin olduğu görülmektedir.

**Tablo 6: Cinsiyete ve İBBS 2. Düzeye Göre İstihdam Oranı, 2019, 15+ yaş, %**

	Toplam	Erkek	Kadın
TR Türkiye	45,7	63,1	28,7
TR10 (İstanbul)	48,9	67,1	30,5
TR21 (Tekirdağ, Edirne, Kırklareli)	53,0	71,3	34,0
TR22 (Balıkesir, Çanakkale)	44,3	60,8	28,8
TR31 (İzmir)	47,2	63,8	30,8
TR32 (Aydın, Denizli, Muğla)	51,2	65,2	37,5
TR33 (Manisa, Afyonkarahisar, Kütahya, Uşak)	47,6	64,9	30,9
TR41 (Bursa, Eskişehir, Bilecik)	45,5	62,6	28,5
TR42 (Kocaeli, Sakarya, Düzce, Bolu, Yalova)	46,8	65,4	28,6
TR51 (Ankara)	45,3	63,7	27,6
TR52 (Konya, Karaman)	46,9	67,7	27,6
TR61 (Antalya, Isparta, Burdur)	49,2	64,6	33,9
TR62 (Adana, Mersin)	43,6	60,3	27,5
TR63 (Hatay, Kahramanmaraş, Osmaniye)	39,2	57,5	22,1
TR71 (Kırıkkale, Aksaray, Niğde, Nevşehir, Kırşehir)	44,5	62,9	27,4
TR72 (Kayseri, Sivas, Yozgat)	40,6	60,1	21,2
TR81 (Zonguldak, Karabük, Bartın)	46,2	61,0	31,8
TR82 (Kastamonu, Çankırı, Sinop)	49,3	63,2	36,0
TR83 (Samsun, Tokat, Çorum, Amasya)	49,4	65,2	34,6
TR90 (Trabzon, Ordu, Giresun, Rize, Artvin, Gümüşhane)	50,8	63,7	38,6
TRA1 (Erzurum, Erzincan, Bayburt)	42,5	61,3	24,5

TRA2 (Ağrı, Kars, Iğdır, Ardahan)	42,8	56,8	28,0
TRB1 (Malatya, Elazığ, Bingöl, Tunceli)	46,4	63,2	30,5
TRB2 (Van, Muş, Bitlis, Hakkâri)	37,8	55,4	20,1
TRC1 (Gaziantep, Adıyaman, Kilis)	40,2	60,3	20,7
TRC2 (Şanlıurfa, Diyarbakır)	35,7	52,2	19,7
TRC3 (Mardin, Batman, Şırnak, Siirt)	30,0	49,4	12,4

**Kaynak:** TÜİK, İstatistiklerle Kadın, 2020

Türkiye’de 15 yaş üstü kadın ve erkeklerin Düzey 2 sınıflandırmasına göre istihdam oranlarına ilişkin veriler Tablo 6’da yer almaktadır. 2019 yılı itibariyle Türkiye’de toplam istihdam oranı % 45,7 olarak gerçekleşirken bu oranlar sırasıyla kadın ve erkekler için % 28,7 ve %63,1 şeklinde gerçekleşmiştir. Düzey 2 bazında bakıldığında ise kadınlar için en yüksek istihdam oranları TR21 (Tekirdağ, Edirne, Kırklareli), TR32 (Aydın, Denizli, Muğla), TR82 (Kastamonu, Çankırı, Sinop), TR90 (Trabzon, Ordu, Giresun, Rize, Artvin, Gümüşhane) bölgelerinde gerçekleşmiştir. En düşük kadın istihdam oranları ise TRB2 (Van, Muş, Bitlis, Hakkâri), TRC1 (Gaziantep, Adıyaman, Kilis), TRC2 (Şanlıurfa, Diyarbakır), TRC3 (Mardin, Batman, Şırnak, Siirt) bölgelerinde meydana gelmiştir. Türkiye genelinde kadın istihdam oranı tüm bölgelerde erkeklere göre daha düşük kalmaktadır.

**Tablo 7:Eğitim Seviyesine Göre İstihdam Oranı**

Yıl		Toplam	Okuryazar olmayanlar	Lise altı eğitilmişler	Lise	Mesleki veya teknik lise	Yükseköğretim
2018	Toplam	47,4	17,6	44,1	48	58,6	69,6
	Erkek	65,7	27,7	62,5	64,9	74,5	78,3
	Kadın	29,4	15,5	25,1	27,7	33,8	59,4
2019	Toplam	45,7	16,6	41,9	45,5	55,2	68,4
	Erkek	63,1	26,6	59,1	61,8	71,5	77
	Kadın	28,7	14,5	24,2	26,3	31,3	58,3

**Kaynak:** TÜİK, Hanehalkı İşgücü Araştırması, 2018, 2019

Eğitim seviyesine göre kadın ve erkeklerin istihdam oranlarına ilişkin veriler Tablo 7’de yer almaktadır. Buna göre 2018 ve 2019 yıllarında kadınlarda istihdam oranı eğitim seviyesinin yükselmesine paralel bir şekilde artış göstermiştir. Ancak her iki dönemde de kadın istihdam oranları erkeklere göre düşüktür.

**Tablo 8: Eğitim Seviyesine Göre İşsizlik Oranı**

Yıl		Toplam	Okuryazar olmayanlar	Lise altı eğitilmişler	Lise	Mesleki veya teknik lise	Yükseköğretim
2018	Toplam	11	5,8	10,1	13,1	11,4	12,4
	Erkek	9,5	11,7	9,8	10,3	8,2	9,1
	Kadın	13,9	3,4	10,9	20,2	20,7	17,1
2019	Toplam	13,7	9,2	13,2	16,1	15,3	13,7
	Erkek	12,4	17,2	13,1	13,3	11,5	10,3
	Kadın	16,5	5,8	13,4	22,8	25,8	18,5

**Kaynak:** TÜİK, Hanhalkı İşgücü Araştırması, 2018, 2019

İşsizlik oranları ve eğitim seviyesine ilişkin veriler Tablo 8’de yer almaktadır. Her iki yılda da kadınlarda işsizlik oranı en fazla mesleki veya teknik lise düzeyinde gerçekleşmiştir. Yükseköğretim düzeyinde de kadın işsizlik oranları (%17,1 ve %18,5) erkeklere (%9,1 ve % 10,3) göre daha yüksektir.

**Tablo 9: Cinsiyete Göre 25-49 Yaş Grubunda Olup Hanhalkında 3 Yaşın Altında Çocuğu Olan ve Çocuğu Olmayan Bireylerin İstihdam Oranları, 2014-2019**

Hanhalkında 3 yaşın altında çocuğu olan 25-49 yaş grubundaki bireylerin istihdam oranı				Hanhalkında çocuğu olmayan 25-49 yaş grubundaki bireylerin istihdam oranı		
Yıl	Toplam	Erkek	Kadın	Toplam	Erkek	Kadın
2014	59,8	90,2	24,3	65,4	77,3	48,7
2015	59,7	90,4	24,3	66,6	78,1	50,1
2016	59,4	89,2	25,4	67,2	78,1	51,3
2017	61,0	90,3	27,4	68,1	78,4	53,0
2018	60,5	90,4	26,5	68,0	78,1	53,4
2019	58,7	87,3	26,7	66,0	75,1	52,8

**Kaynak:** TÜİK, Hanhalkı İşgücü Araştırması, 2014-2019

Kadın yoksulluğunun değerlendirilmesinde öne plana çıkan önemli bir husus, kadınların geleneksel olarak çocuk, ev bakımı vb. işlerden sorumlu tutulmasıdır. Bu tür sorumluluklar aynı zamanda kadının işgücü piyasalarında yer almasına engel teşkil eder durumdadır. Bu noktada bakılan çocuk sayısı ile kadın yoksulluğu arasındaki ilişki Tablo 9’da yer alan veriler ışığında değerlendirilebilir. Tabloda da görüldüğü üzere 3 yaşın altında çocuğu olan 25-49 yaş grubundaki bireylerin istihdam oranları ile hanhalkında çocuğu olmayan 25-49 yaş grubundaki bireylerin istihdam oranları, kadın ve erkek için birbirinden oldukça farklı bir görünüm arz etmektedir. Hanede 3 yaş altı çocuğu olan kadınlarda istihdam oranı erkeklerin istihdam oranından yaklaşık üç kat daha az gerçekleşmektedir. Evde çocuk olmaması durumunda erkek istihdam oranlarında düşüş, kadın istihdam oranlarında da yaklaşık iki kat artış yaşandığı görülmektedir.



**Tablo 10: Çalışma Hayatı Süresi, 15+ Yaş, 2013-2019**

	2013	2014	2015	2016	2017	2018	2019
Toplam	27,2	27,3	27,8	28,3	28,9	29,0	28,9
Erkek	37,7	37,9	38,2	38,7	39,0	39,3	39,0
Kadın	16,7	16,5	17,2	17,8	18,5	19,0	19,1

**Kaynak:** TÜİK, Hanehalkı İşgücü Araştırması, 2019

Kadınların çalışma hayatında ne kadar kaldıklarına ilişkin veriler Tablo 10’da yer almaktadır. Buna göre 2013-2019 yılları arasındaki her dönemde kadınlar erkelere göre daha kısa süreli olarak iş hayatında yer almaktadırlar. 2019 yılında bu süre erkekler için 39 yıl iken kadınlar için 19 yıl olarak gerçekleşmiştir.

**Tablo 11: Cinsiyete ve Ekonomik Faaliyetlere Göre İstihdamın Yüzde Dağılımı, 15+Yaş, 2007-2017**

Yıl	Tarım			Sanayi			Hizmet		
	Toplam	Erkek	Kadın	Toplam	Erkek	Kadın	Toplam	Erkek	Kadın
2007	23,5	16,8	42,7	26,7	30,4	16,1	49,8	52,8	41,2
2008	23,7	17,1	42,1	26,8	30,8	15,7	49,5	52,1	42,3
2009	24,6	18,1	41,6	25,3	29,1	15,3	50,1	52,7	43,1
2010	25,2	18,3	42,4	26,2	30,3	15,9	48,6	51,4	41,7
2011	25,5	18,7	42,2	26,5	31,1	15,2	48,1	50,3	42,6
2012	24,6	18,4	39,3	26,0	30,7	14,9	49,4	50,9	45,8
2013	23,6	17,8	37,0	26,4	31,1	15,3	50,0	51,0	47,7
2014	21,1	16,1	32,9	27,9	32,4	17,1	51,0	51,5	50,0
2015	20,6	15,9	31,4	27,2	32,0	16,2	52,2	52,1	52,5
2016	19,5	15,5	28,7	26,8	31,6	15,9	53,7	53,0	55,4
2017	19,4	15,4	28,3	26,5	31,4	15,6	54,1	53,2	56,1

**Kaynak:** TÜİK, İşgücü İstatistikleri, 2007-2017

2007-2017 yılları arasında kadın ve erkeklerin istihdam edildikleri sektörlere ilişkin veriler Tablo 11’de yer almaktadır. 2007-2017 yılları arasında tarım sektöründe kadın çalışanların oranı erkeklerden daha yüksek oranda gerçekleşmiştir. Sanayi sektöründe ise kadın istihdamı erkek istihdam oranlarının yarısı kadar gerçekleşmiştir. Ancak hizmet sektörüne gelince kadın istihdamının erkek istihdamına yaklaştığı görülmektedir.

**Tablo 12: Cinsiyet ve Eğitim Durumuna Göre Yıllık Ortalama Brüt Kazanç, TL**

Eğitim Durumu	2006	2010	2014	2018
Erkek				
Toplam	14 316	19 683	27 775	50 297
İlkokul ve altı	9 952	13 526	19 417	37 143
İlköğretim ve ortaokul	9 999	13 505	19 081	36 195

Lise	12 042	16 907	21 758	39 344
Meslek lisesi	17 312	22 195	29 561	54 970
Yüksekokul ve üstü	29 258	37 878	55 633	78 041
Kadın				
Toplam	14 036	19 728	27 974	46 208
İlkokul ve altı	8 159	11 065	15 748	29 500
İlköğretim ve ortaokul	8 064	10 949	15 981	30 049
Lise	11 182	15 049	19 760	33 717
Meslek lisesi	11 990	17 109	22 842	38 096
Yüksekokul ve üstü	23 899	31 437	45 483	62 051

**Kaynak:** TÜİK, Kazanç Yapısı Anketi, 2020

Cinsiyet ve eğitim durumuna göre yıllık ortalama brüt kazanç miktarına ilişkin veriler Tablo 12’de yer almaktadır. Kadın ve erkeklerde eğitim seviyesi arttıkça kazanç da artmaktadır. 2006-2018 dönemleri arasında kadınların yıllık ortalama brüt kazanç miktarı sürekli artış göstermiştir. Ancak aynı dönemler itibariyle kadınların yıllık ortalama brüt kazanç miktarları erkeklerden daha düşük seyirde gerçekleşmiştir. Gelir dağılımının eşitsiz bir biçimde dağıtıldığı durumlarda gelir-yoksulluk ilişkisi daha da önem kazanmaktadır. TÜİK’in yayınlamış olduğu Gelir ve Yaşam Koşulları Araştırması Raporu’nda 2010-2016 yılları arasında ilk %20’lik grubun gelirden aldığı payda %0.4 artış yaşanmış, son %20’lik grubun payında ise % 0.8 artış yaşanmıştır. Üçüncü %20’lik gelir grubunda olan orta gelirli kesimin aldığı pay ise çok fazla değişmemiştir. Bu durum, en yüksek %20’lik gelir grubunda yer alanlar ile en düşük %20’lik gelir grubu içinde yer alanlar arasında gelir dağılımında eşitsizliğin çok ciddi olduğunu göstermektedir (Beşer ve Güllü, 2019: 335).

Kadın ve erkeklerin işgücüne dâhil olamama sebepleri birbirinden farklıdır. TÜİK tarafından yayınlanan 2020 yılı işgücüne dâhil olmayanların yıllar ve cinsiyete göre işgücüne dâhil olmama nedenlerine bakıldığında erkekler için ev işleri nedeniyle işgücüne dâhil olamama durumu söz konusu değildir. Ancak kadınlar açısından bakıldığında ise ev işleriyle meşgul olma nedeniyle işgücüne katılmama durumu açık bir biçimde görülmektedir.

**Tablo 13: İşgücüne Dâhil Olmayanların Yıllar ve Cinsiyete Göre İşgücüne Dâhil Olmama Nedenleri, 15+ Yaş, 1000 Kişi**

	İşgücüne dâhil olmayan nüfus	Neden							
		İş aramayıp, çalışmaya hazır olanlar	Mevsimlik çalışanlar	Ev işleriyle meşgul	Eğitim/ Öğretim	Emekli	Çalışamaz halde	Diğer	
		Diğer							

		İş bulma ümidi olmayanlar							
Erkek	9.851	756	1.091	47	0	2.105	3.605	1.555	691
Kadın	21.855	613	1.760	60	10.308	2.408	1.281	3.313	2.112

**Kaynak:** TÜİK, İşgücü İstatistikleri, 2020

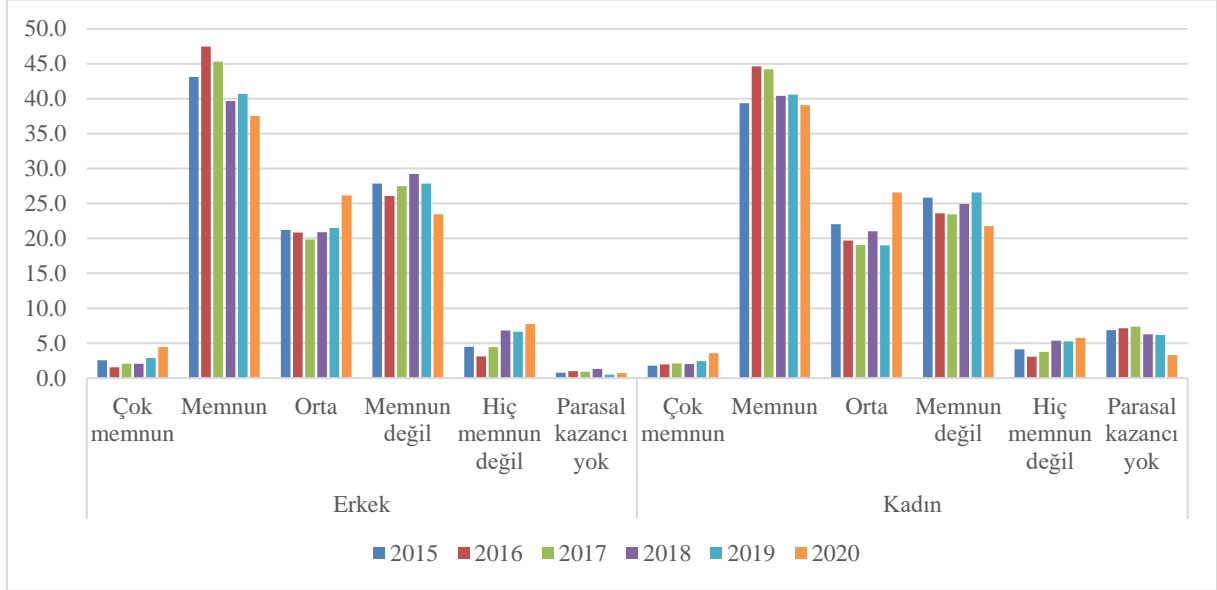
Kadınların istihdamında belirleyici olan bir diğer etken, kadının ücretsiz aile işçisi olarak çalışmasıdır. Türkiye’de 2014-2020 yılları arasında kadın ve erkeklerin ücretsiz aile işçisi olarak istihdam içindeki oranlarına bakıldığında kadınların büyük bir oranda bu şekilde çalıştıkları görülmektedir. Her ne kadar 2014 yılından 2020 yılına gelindiğinde %29,5 olan oran, 2020 yılı itibariyle %20,2’ye düşmüş olsa kadınların ücretsiz aile işçisi olarak çalışma oranları büyük oranda önemini korumaktadır.

**Tablo 14: Cinsiyete Göre Ücretsiz Aile İşçisi Olarak Çalışanların İstihdam İçindeki Oranı, 2014-2020, 15+ Yaş, %**

Yıl	Toplam	Erkek	Kadın
2014	12,2	4,9	29,5
2015	11,8	4,7	28,4
2016	11,2	4,6	26,3
2017	11,1	4,5	25,9
2018	10,5	4,4	23,7
2019	10,3	4,5	22,9
2020	9,2	4,3	20,2

**Kaynak:** TÜİK, Hanehalkı İşgücü Araştırması, 2014-2020

Kadın ve erkeklerin yaşı, eğitim durumları ile medeni durumlarının yanında çalışma hayatı ve gelir seviyeleri yaşam memnuniyetlerini etkileyen önemli faktörler olduğuna dair konuya ilişkin literatürde geniş yer tutmaktadır (Güler ve Gül, 2021: 295-296). Kadınlar ücretli bir işte çalışıyor olsalar dahi aldıkları ücret konusunda çeşitli sorunlar yaşamaktadırlar. TÜİK, Hanehalkı İşgücü Araştırması kapsamında elde edilen veriler kadınların kazanç memnuniyetlerinin erkeklere göre daha az olduğunu göstermektedir. Ayrıca herhangi bir kazancının olmadığını ifade eden kadınların oranı erkeklere göre daha fazladır.

**Şekil 2: Kazanç Memnuniyeti, 2004-2020**

**Kaynak:** TÜİK, Yaşam Memnuniyeti Araştırması, 2004-2020

Kadınların geleneksel olarak ev veya hane içindeki işlerden birincil dereceden sorumlu oldukları algısı verilere de yansımaktadır. Temizlik, çocuk bakımı, çamaşır ve bulaşık yıkama, ütü vb. iç işler kadınlar tarafından, fatura ödeme, bakım-onarım vb. işler ise erkekler tarafından yerine getirilmektedir.

**Tablo 15: IBBS 1. Düzey, Üç Büyük İl ve Cinsiyete Göre Hanedeki İşlerden Genellikle Sorumlu Olan Kişiler**

	Yemek yapma		Evin badana/boyası		Çamaşır yıkama (makineyle bile olsa)			Aylık faturaların ödenmesi			Basit dikiş yapma (düğme dikme vs.)			Aksamları çay servisi yapma			Sofranın kurulup kaldırılması				
	Toplam	Erkek	Kadın	Toplam	Erkek	Kadın	Toplam	Erkek	Kadın	Toplam	Erkek	Kadın	Toplam	Erkek	Kadın	Toplam	Erkek	Kadın			
Türkiye	96,9	8,8	91,2	49,0	80,4	19,6	97,0	8,8	91,3	95,1	77,7	22,3	93,7	7,6	92,4	97,8	10,7	89,3	98,0	10,1	89,9
İstanbul	96,9	12,3	87,7	47,2	84,0	16,0	97,5	12,2	87,8	96,5	73,3	26,7	93,3	11,6	88,4	97,8	14,5	85,6	98,2	14,0	86,0
Ankara	97,6	9,0	91,0	41,3	79,1	20,9	97,9	9,3	90,7	94,5	71,3	28,7	94,2	8,7	91,3	99,2	11,5	88,5	99,2	10,8	89,2
İzmir	93,8	12,0	88,0	41,1	83,7	16,3	95,1	11,9	88,1	92,0	74,6	25,4	91,1	9,8	90,2	96,7	16,1	83,9	96,9	15,0	85,0

**Kaynak:** TÜİK, Aile Yapısı Araştırması, 2016

TÜİK 2016 yılı Aile Yapısı Araştırması verilerine göre, Türkiye, İstanbul, Ankara ve İzmir illerinde cinsiyete göre hanedeki işlerden genellikle sorumlu olan kişilere ilişkin veriler Tablo 15 ve 16’da yer almaktadır. Kadınlar yemek yapma, çamaşır yıkama, çay servisi ve sofranın hazırlama, ev temizliği, ütü vb. ev içi işlerin çok büyük bir bölümünde sorumlu iken erkekler boya ve badana, alışveriş, fatura ödeme, bakım-onarım vb. dış işlerin yerine getirilmesinden sorumludur. Bu veriler esasında hane içinde cinsiyete dayalı iş bölümünün keskin bir biçimde yaşandığına da dikkatleri çekmektedir. Kadınların biyolojik özellikleri temel alınarak özel alan

ile erkeğin ise dışarıya yani kamusal alan ile özdeşleştirilmesi kadının çalışma hayatına entegre olmasında önemli bir engel teşkil etmektedir.

**Tablo 16: IBBS 1. Düzey, Üç Büyük İl ve Cinsiyete Göre Hanedeki İşlerden Genellikle Sorumlu Olan Kişiler**

	Evin günlük toplanması ve temizlenmesi			Evin haftalık/aylık temizliği			Günlük/haftalık yiyecek/içecek alışverişi			Bulaşık yıkama (makineyle bile olsa)			Küçük bakım, onarım, tamir yapılması			Ütü yapma		
	Toplam	Erkek	Kadın	Toplam	Erkek	Kadın	Toplam	Erkek	Kadın	Toplam	Erkek	Kadın	Toplam	Erkek	Kadın	Toplam	Erkek	Kadın
Türkiye	97,1	8,7	91,3	90,9	8,0	92,0	96,8	45,5	54,5	97,5	9,2	90,8	80,6	88,9	11,1	89,6	10,3	89,7
İstanbul	97,5	12,7	87,3	89,7	11,5	88,5	98,1	37,6	62,4	97,9	12,8	87,2	82,9	88,4	11,6	94,6	14,8	85,2
Ankara	98,5	9,4	90,6	91,0	7,8	92,2	97,9	43,8	56,2	98,6	9,7	90,3	79,6	89,7	10,3	95,0	10,9	89,1
İzmir	95,7	13,2	86,8	85,2	12,0	88,0	96,1	51,4	48,6	96,5	13,4	86,6	76,3	89,9	10,1	88,0	13,3	86,7

**Kaynak:** TÜİK, Aile Yapısı Araştırması, 2016

İşlerin veya faaliyetlerin cinsiyetler temelinde ayrıştırılması, işgücü piyasasında da mesleklerin kadın veya erkek mesleği olarak keskin bir biçimde ayrıştırılması sonucunu doğurmaktadır. “Kadınların cinsiyetlerinden dolayı yaşadıkları negatif ayrımcılık, işin yapılması sürecinde etkili bir faktör olmamasına rağmen, cinsiyetlerinden dolayı çalışma yaşamından dışlanmaları ve toplumsal yaşama katılımından geri kalmaları anlamına gelmektedir” (Akgül, 2021: 60). Bu durum aynı zamanda kadının çalışıp çalışmaması gerektiği konusunda da farklı tartışmaları beraberinde getirmektedir. Nitekim TÜİK tarafından gerçekleştirilen aynı çalışma kapsamında kadınların çalışma hayatında yer almalarına ilişkin kadın ve erkeklerin yaklaşımları birbirinden farklılık göstermektedir.

**Tablo 17: Cinsiyet, Yaş Grubu, Öğrenim Durumu, IBBS 1. Düzey ve Üç Büyük İl Göre Kadının Çalışmasına Yaklaşım, 15+Yaş**

Türkiye	Uygun	Uygun değil
		84,9
Erkek	78,1	21,9
Kadın	91,5	8,5
<b>Yaş grubu</b>		
15-19	86,1	13,9
20-24	86,0	14,0
25-29	86,1	13,9
30-34	85,7	14,3
35-39	85,0	15,0
40-44	83,4	16,6
45-49	84,7	15,3
50-54	83,8	16,2
55-59	85,4	14,6
60-64	84,9	15,1
65+	82,4	17,6
<b>Öğrenim durumu</b>		

Bir okul bitirmede	78,2	21,8
İlkokul	83,0	17,0
İlköğretim/Ortaokul veya mesleki ortaokul	82,8	17,2
Lise, mesleki veya teknik Lise	88,5	11,5
Yüksekokul, fakülte, üniversite, yüksek lisans/doktora	93,2	6,8
İstanbul	86,1	13,9
Ankara	90,5	9,5
İzmir	91,7	8,3

**Kaynak:** TÜİK, Aile Yapısı Araştırması, 2016

Türkiye genelinde kadınların çalışmasının uygun olduğunu söyleyenlerin oranı oldukça yüksektir (%84,9). Ancak erkeklerin %78,1’i uygun derken %21,9’u uygun olmadığını söylemektedir. Kadınların yaş grubuna göre çalışmalarının uygun olup olmadığı sorusuna her yaş grubunda genel olarak uygun görüşü verilmiştir. Öğrenim durumuna göre çalışmaya bakıldığında ise yüksekokul, fakülte, üniversite, yüksek lisans/doktora mezunu kadınların çalışmasında en yüksek uygunluk görüşü verilmiştir. Türkiye’nin en büyük üç ili düzeyinde ise İzmir ili kadınların çalışmasının en yüksek oranda (%91,7) uygun olduğunu söyleyen il konumundadır.

## SONUÇ YERİNE

Yoksulluk, küresel bir sorun olarak gündemdeki yerini ve önemini korumaktadır. Yoksulluk olgusu cinsiyet bağlamında ele alındığında kadının ikincil konumu daha da görünür olmaktadır. Kadınların erkeklerden daha yoksul olduğu, yoksulluk deneyimlerinin erkeklerden daha fazla olduğu savları “yoksulluğun kadınlaşması” kavramını gündeme getirmiştir.

Yoksulluğun küresel ekonomik sistemin getirmiş olduğu rekabetçi yaklaşımı, cinsiyet temelinde eşitsizlikleri de beraberinde getirmiştir. Sorunun küresel niteliği, etkilenen kesimlerin farklılaşmasına ve yoksulluğu daha ağır bir şekilde yaşamasına neden olmuştur. Son dönemlerde yoksulluğa yönelik çalışmalarda kadının yoksulluğun önemli bir parçası haline geldiği görülmektedir. Geleneksel yoksulluk tanımlamalarında cinsiyet körlüğüne karşı sergilenen yaklaşım, kadınların yoksulluktan çok daha fazla etkilendiğini öne sürer. Bu minvalde “yoksulluğun kadınlaşması” kavramı ile kadın yoksulluğu daha görünür olmaktadır.

Yoksulluğun kadınlaşmasının nedenlerine yönelik çalışmalarda iki etken ön plana çıkmaktadır: Kadınların eğitim ve işgücü piyasalarındaki konumu. Türkiye’de kadın yoksulluğuna bakıldığında eğitim imkânlarına erişim ve işgücü piyasalarında yer alma

kriterleri bakımından yoksulluğun kadınlaşması görece azalmasına rağmen hala yüksek oranlardadır. Eğitim seviyeleri açısından erkekler hala kadınlardan daha yüksek eğitim seviyelerine sahiptir. Eğitim seviyesi arttıkça yoksulluk oranının düştüğü görülmektedir.

Türkiye’de kadınların işgücüne ve eğitime katılım düzeyleri artış göstermekle birlikte kadın yoksulluğunun artarak devam ettiği göstergeler de mevcuttur: Kadınların geleneksel ev içi işlerinden sorumlu olmaları ve bunun sonucunda da işgücü piyasalarının dışında kalmaları, kadınların ücretsiz aile işçisi konumunda olmaları, kadınların düşük ücret ile niteliksiz işlerde çalışmaları, ücretten memnun olmamaları, tarım ve hizmet sektörlerinde yer alarak sanayi sektöründe işgücüne katılamamaları ve kazançlarının erkeklerden daha düşük olması.

“Yoksulluğun kadınlaşması” kavramı üzerinden kadın yoksulluğunu anlamaya çalışmak önem teşkil etmek ile birlikte sadece kadın veya erkek olmaktan kaynaklanan ve kadın ve erkeği işgücü piyasalarında belli meslekler ile konumlandırma nesilden nesile aktarılan bir unsur olarak karşımızda durmaktadır. Dolayısıyla yoksulluk ekonomik boyutunun yanında sosyal ve kültürel boyutu ile ele alınması durumunda sosyo-ekonomik-politik bir gerçeklik şeklinde algılanacaktır. Kadınların yoksulluğun yükünü erkeklere nazaran daha çok taşımaları, sözü edilen sosyal ve politik örüntülerden de bağımsız değildir.

## KAYNAKÇA

- Akgül, F. İ. (2021). *Roman kadını: Çoklu kimlik kesişiminde ezilenler*. Ankara: Orion Akademi.
- Aktan, C. C. ve Vural, İ. Y. (2002). *Yoksulluk: Terminoloji, temel kavramlar ve ölçüm yöntemleri*. Hak-İş Konfederasyonu Yayınları, 2002.
- Beşer, N. Ö. ve Güllü, İ. (2019). Türkiye’de gelir dağılımının sosyal tabakalaşma üzerine etkileri. *Ağrı İbrahim Çeçen Üniversitesi Sosyal Bilimler Enstitüsü Dergisi*. 5/2, ss: 327-346.
- Bora, A. (2019). Kadınlar ve hane: “Olmayanın nesini idare edeceksin?”. (N. Erdoğan, Ed.), içinde *Yoksulluk halleri* (ss: 97-132), İstanbul: İletişim Yayınları.
- Bradshaw, S. ve Linneker, B. (2003). *Perspectives on gender and poverty reduction strategies from Nicaragua and Honduras*. Published by the Catholic Institute for International Relations Unit 3, 190a New North Road, London N1 7BJ, UK [www.ciir.org](http://www.ciir.org), ISBN:1 85287 302 7.
- Brenner, J. (2021). *Sınıf siyaseti ve kadın*. İstanbul: Kalkedon Yayınları.
- Buvinić, M. (1997). Women in poverty: A new global underclass. *Foreign Policy*. No. 108, pp. 38-53.
- Cagatay, N. (1998). *Gender and poverty*. United Nations Development Programme.
- Dünya Bankası (2021). <https://www.worldbank.org/en/topic/measuringpoverty#1> (erişim tarihi: 13.11.2021).
- Ecevit, Y. (2003). Toplumsal cinsiyetle yoksulluk ilişkisi nasıl kurulabilir? Bu ilişki nasıl çalışılabilir?. *C. Ü. Tıp Fakültesi Dergisi*. 25 (4), 83-88.
- Ecevit, Y. (2007). Yoksulluğa karşı feminist strateji için. *Amargi*, Sayı 6, 14-17.
- Ecevit, Y. (2020). <https://kaminsavunmasi.org/toplumsal-cinsiyetle-yoksulluk-iliskisi-nasil-kurulabilir-bu-iliski-nasil-calisilabilir-yildiz-ecevit/> (erişim tarihi: 14.11.2021).
- Evcim, N., Güneş, S. ve Karaalp Orhan, H. S. (2019). Yoksulluk ve ekonomik göstergeler arasındaki ilişki: Mena bölgesi analizi. *Pamukkale Üniversitesi Sosyal Bilimler Enstitüsü Dergisi*. Sayı 36, 291-310.
- Gimenez, M. E. (1990). The feminization of poverty: Myth or reality?. *Social Justice*. Vol. 17, No. 3 (41), Feminism and the Social Control of Gender (Fall 1990), pp. 43-69.



- Güler, A. ve Gül, S. (2021). Sosyoekonomik faktörler, sosyal ilişki, mutluluk ve yaşam memnuniyeti arasındaki ilişki: 2018 Avrupa sosyal anketi'nden bulgular. *Sosyoekonomi*. Vol. 29(49), 293-306.
- Goldberg, G. (1998). The feminization of poverty: Here to stay?. *The Brown Journal of World Affairs*. Vol. 5, No. 2, pp. 161-186.
- ILOSTAT (2021), <https://ilostat.ilo.org/> (erişim tarihi: 15.11.2021).
- Johansson Wennerholm, C. (2002). *The 'feminisation of poverty'*. Swedish International Development Cooperation Agency, Division for Policy and Socio-Economic Analysis.
- Kabeer, N. (2003). *Gender mainstreaming in poverty education and the millennium development goals: A handbook for policy-makers and other stakeholders*. London, Commonwealth Secretariat.
- Kardam, F. ve Yüksel, İ. (2004). Kadınların yoksulluğu yaşama biçimleri: Yapabilirlik ve yapabilirlikten yoksunluk. *Nüfusbilim Dergisi*. 26, 45-72.
- Kocabacak, S. (2014). Kadın yoksulluğu ve kadın sağlığı üzerine yansımaları. *Sosyal Güvençe*. Cilt 0, Sayı 6, 135 – 161.
- Pearce, D. M. (1997). *Welfare is not for women: Toward a model of advocacy to meet the needs of women in poverty*. Institute for Women's Policy Research.
- Pokrzywa, M. (2017). Feminisation of poverty - social assistance female clients in Poland. *Femeris*. Vol. 3, No. 1, pp. 81-93 / doi: <https://doi.org/10.20318/femeris.2018.4075>, <http://www.uc3m.es/femeris>.
- Sen, A. (1999). The possibility of social choice. *The American Economic Review*. 249-378.
- Standing, G. (1989). Global feminization through flexible labor. *World Development*. Vol. 17, No. 7, pp. 1077-1095.
- Şener, Ü. (2009). *Kadın Yoksulluğu*. TEPAV Değerlendirme Notu.
- Şenses, F. (2019). *Küreselleşmenin öteki yüzü: Yoksulluk*. İstanbul: İletişim Yayınları.
- TÜİK, Aile Yapısı Araştırması, 2016.
- TÜİK, Hanehalkı İşgücü Araştırması, 2014-2019.
- TÜİK, Hanehalkı İşgücü Araştırması, 2014-2020.
- TÜİK, Hanehalkı İşgücü Araştırması, 2018, 2019.
- TÜİK, İstatistiklerle Kadın, 2020.
- TÜİK, İşgücü İstatistikleri, 2007-2017.
- TÜİK, İşgücü İstatistikleri, 2020.
- TÜİK, Kazanç Yapısı Anketi, 2020.
- TÜİK, Ulusal Eğitim İstatistikleri Veri Tabanı, 2008-2020.

TÜİK, Yaşam Memnuniyeti Araştırması, 2004-2020.

Uğur, Z. (2017). Türkiye’de kadın yoksulluğu ve yoksunluğu. *KADEM Kadın Araştırmaları Dergisi*. DOI: 10.21798/kadem.2018236596, ISSN 2149-6374, 3(2), 168-198.

UNDP (2021). Sürdürülebilir Kalkınma Amaçları.

<https://www.tr.undp.org/content/turkey/tr/home/sustainable-development-goals/goal-1-no-poverty.html> (erişim tarihi: 22.11.2021).

Ünlütürk Ulutaş, Ç. (2009). Yoksulluğun kadınlaşması ve görünmeyen emek. *Çalışma ve Toplum*. 2009/2, 25-40.

Veeran, V. (2000). Feminization of poverty. International Conference of the International Association of the Schools of Social Work At: Montreal, Canada, Volume: 29th, [https://www.researchgate.net/publication/268506084\\_FEMINIZATION\\_OF\\_POVERTY](https://www.researchgate.net/publication/268506084_FEMINIZATION_OF_POVERTY) (erişim tarihi: 10.12.2021).

Yoksulluk ve Sosyal İçermede Cinsiyet Raporu (2016). European Institute for Gender Equality ([https://eige.europa.eu/publications/gender-poverty-and-social](https://eige.europa.eu/publications/gender-poverty-and-social-inclusion) inclusion (erişim tarihi: 14.11.2021).

Taşkın, G. ve Aksoy, G. (2021). Uzaktan Eğitim Hakkında Öğretmen Görüşleri. *Dokuz Eylül Üniversitesi Buca Eğitim Fakültesi Dergisi*, (52) , 622-647. DOI: 10.53444/deubefd.970496