

Tokat'ta İki Tarihi Külhan Kazanı*

Mehmet Sami Bayraktar **

Öz

Bu çalışmada, Tokat il merkezinde bulunan iki tarihi külhan kazanı tanıtılıp değerlendirilecektir. Kazanların ait olduğu tarihi hamamların hangileri olduğu konusunda net bir tespit yapma imkânı bulunamamıştır. Kısmen tahrip olmakla birlikte, orijinal görünümelerini büyük ölçüde korudukları anlaşılan kazanlar buldukları yapılardan yakın geçmişte alınarak Tokat Mevlevîhâne Vakıf Müzesi bahçesinde sergilenmektedir. Zengin tarihi yapı dokusuyla paralel olarak Tokat'ın geleneksel el sanatları bakımından da son derece gelişmiş olduğu görülmektedir. Bu sanatlar içerisinde bakırcılığın seçkin bir konumda olduğu görülmektedir. Dikkat çekici ölçülerdeki kazanlar, bu işçiliğin başarılı bir yansımasıdır. Tokat'taki hamamlara ait olan kazanların Osmanlı döneminde Tokatlı kazancılar tarafından imal edilmiş olabileceklerini düşünmekteyiz. Çeşitli tarihi belgeler ve yayınlar, Osmanlı devrinde Tokat'ın, başat konumda önemli bir kazancılık ve bakırcılık merkezi olduğunu işaret etmektedir. 20. yüzyılın başlarına kadar, kazan ve çeşitli bakır eşya imalatı alanında şehirde yoğun bir üretimin olduğu bilinmektedir. Sanat Tarihi literatüründe külhan kazanlarını konu olan çalışmalar son derece sınırlı olduğundan araştırmamızın alana katkı sağlamasını ümit etmekteyiz.

Anahtar kelimeler: hamam, külhan, kazan, bakırcılık, zanaat, Tokat, Osmanlı.

Two Historical Bath Boilers in Tokat

Abstract

This study aims to describe and evaluate two historical bath boilers in Tokat city center. It has not been possible to make an explicit determination as to which historical baths the boilers belong. Although partially destroyed, the boilers, which seem to have preserved their original appearance to a large extent, are recently taken from the buildings they are in and exhibited in Tokat Mevlevihane Waqf Museum's garden. In parallel with its rich historical building texture, Tokat is also highly developed in respect of traditional handicrafts. Copperwork occupies a dominant position among these arts. Boilers with remarkable dimensions are a successful reflection of this craftsmanship. We think that Tokat boilermakers during the Ottoman era may have produced the boilers for the baths at Tokat. Tokat was a notable hub of coppersmiths and boilersmiths during the Ottoman era, according to several historical texts and publications. The city is known for a thriving boiler industry until the turn of the 20th century, producing various copper items. We hope this research will contribute to the field, as the studies on bath boilers in the Art History literature are scarce.

Keywords: Bath, Boiler Room, Boiler, Coppersmiths, Craft, Tokat, Ottoman State.

* DOI: 10.16971/vakiflar.1037814

Makalenin Geliş Tarihi / Received Date: Aralık 2021 / December 2022

Makalenin Kabul Tarihi / Accepted Date: Nisan 2022 / April 2021

** Doç.Dr., Ondokuz Mayıs Üniversitesi Fen-Edebiyat Fakültesi Sanat Tarihi Bölümü; Samsun-TÜRKİYE;
e-mail: msami.bayraktar@omu.edu.tr / ms.bayraktar@hotmail.com; ORCID: 0000-0001-8454-4045.

Giriş

Külhan kazanlarıyla ilgili bilimsel yayın son derece sınırlıdır. Bu çalışmada literatüre henüz girmeyen iki külhan kazanı tanımlanarak Sanat Tarihi bağlamında değerlendirilecektir. Bizzat külhan kazanlarını konu alan yayınlanmış durumda bir çalışma bulunmaktadır (Bayraktar: 2017, 99-132). Hamam konulu çok sayıda bilimsel yayının birçoğunda külhan kazanlarından neredeyse hiç söz edilmemektedir. Bunun en önemli sebebi; külhan mimarisinin doğası gereği, kazanların bulunduğu külhana erişimin güç olmasıdır. Zamanla tahrip olan veya terk edilen hamamların külhan kazanlarının birçoğunun maddi değerleri nedeniyle eritilerek paraya çevrilmesi suretiyle birçok hamamın özgün kazanı ortadan kalkmış haldedir. Hamamların ısınma tertibatı gibi teknik ayrıntılarla ilgili birkaç yayında (Önge: 1995; Tayla, 2007: 135; Akar, 2021: 193-224) külhan kazanlardan genel anlamda söz edilmektedir. Tarihi külhan kazanlarının ayrıntılı bir şekilde tek tek belgelenecek tanımlanması ve değerlendirilmesi hususunda çalışmalara ihtiyaç bulunmaktadır. Geleneksel sanatlarımızın birçok alanında yayın ve belgeleme çalışması yapılmasına karşın bu alanda bir boşluk olduğu görülmektedir. Bu makale ile belirtilen eksikliğin giderilmesine katkı vermek amaçlanmıştır.

Hamam konulu çalışmaların bazılarında görülen külhan kazanlarıyla ilişkili değerli bazı tanımlama ve tespitlerden yararlanılmıştır. Çalışmamız, maden sanatımızın ve mimarimizin bir parçasını oluşturan külhan kazanları hakkında bir başlangıç aşamasında görülebilir. Zira pek çoğu ortadan kalksa da halen müzelerde veya tarihi hamamlarda kullanılır vaziyette veya başka şekilde mevcut bulunan kazanlar araştırılarak konuyla ilgili kapsamlı bir tanım ve değerlendirme yapılabilir.

Kazanlar Tokat il merkezinde ait oldukları hamamlardan alınarak müze bahçesinde sergilenmektedir. Kazanların tarihçeleri, fiziki ve teknik özellikleri üzerinde durulmuş, külhan kazanlarıyla ilgili bir değerlendirmeye varılmak hedeflenmiştir. Kazanların ait olduğu hamamları belirlemek mümkün olmamıştır. Ait olabileceği yapılar olması bakımından il merkezindeki hamamlara, kazanların imal tarihlerine dair fikir vermeleri bağlamında göz atmak gerekmektedir.

1. Geleneksel Tokat Bakırcılığı ve Osmanlı Döneminde Tokat'ın Ticari Konumu

Tokat bölgesine ait buluntular, çok eski çağlardan itibaren bölgenin madencilik faaliyetleri yönünden son derece ileri bir düzeye ulaştığını kanıtlamaktadır. Tokat'a bağlı Erbaa ilçesine 28 km. mesafede bulunan Gümüşlük eski madenlik mevkiindeki madencilik faaliyetlerinin, takriben M.Ö. 4.'üncü bin yılı başlarından itibaren işlevini binlerce yıl süreyle devam ettirmiş olan Anadolu'ya ait tek buluntu yeri olduğu bildirilmektedir (Kaptan, 1979: 161). Buradaki bakır mineralizasyonunun, Anadolu'da bilinen en eski bakır madenciliğine işaret ettiği, bu nedenle yalnız Türkiye madencilik tarihi için değil, dünya madencilik tarihine katkısı olan bir örnek olduğuna dikkat çekilmektedir (Kaptan, 1979: 161). Tokat'a bağlı Almus-Bakımlı (Mamo) köyündeki Eski Tunç Çağını (MÖ. 3000-2000) kapsayan ve çağın teknik koşullarına göre yapılan başarılı bir ergitme sonucu açığa çıkmış cürüflardan oluşan bakır cürufu deposu, Anadolu'da eski metalürjinin en eski ve ilk buluntusu olarak saptanmıştır (Kaptan, 1979: 161). Şu halde Tokat yöresinin milattan önce 4. veya 3. binden itibaren son derece gelişmiş bir metalürji tekniğine sahip olduğu söylenebilir (Kaptan, 1979: 150 -162; Açıklık: 2012, 221). Belirtilen dönemlerden itibaren önemli ticaret yollarının kesiştiği bir konumda bulunması dolayısıyla ekonomik değeri yüksek olan maden işleme işlemleriyle ilintili mesleklerin Tokat yöresinde süreklilik gösterdiği, bu durumun Bizans ve Roma döneminden sonraki Türk devri için de geçerli olduğu kabul edilebilir (Tızlak, 1995: 644-647, 658; Açıklık: 2012, 221). Bakır, çok çeşitli ev ve mutfak eşyası imalatında, silah sanayiinde, özellikle top ve tüfek yapımında kullanılan tunç ve pirinç dökümünde, 18. yüzyıl sonlarından itibaren savaş gemilerini kaplamak üzere levha imalinde ve daha birçok alanda, büyük miktarlarda talep edilen değerli bir maden konumundadır (Genç, 1987: 164).

Tokat'ta Osmanlı döneminde sanayi alanında; dokumacılık (pamuklu dokuma, basma imalâtı ve ipek üretimi), dericilik ve deriyle ilgili sanat dalları yanı sıra bakırcılık ve bakır eşya imalâtçılığı ileri bir düzeydedir (Genç, 1987: 149). Osmanlı döneminde Tokat, bakır cevheriyle¹ değil de özellikle bakırı işleyen kalhânesi ve bakırdan yapılan eşyaları ile ünlü bir şehirdi. Osmanlı döneminde Tokat'ta bakır eşya üretimi ve esnafın faaliyetleri 16. yüzyılın sonlarına kadar gitmesine rağmen, 17. yüzyılda alet imali ve bakır eşya imalâtının dikkat çekecek düzeyde gelişmiş konumda olduğu, bakır eşya üretiminde asıl gelişimin 18. yüzyılın ortalarından itibaren başladığı görülmektedir (Genç, 1987: 145-169; Tızlak, 1995: 644-645; Beşirli, 2004: 10). Ancak yörenin her ne kadar belgelerle açık bir şekilde belirleme imkânı bulunmasa da bakırcılığın Tokat'ta Ortaçağ döneminde de iyi bir konumda olduğu söylenebilir (Belli ve Kayaoğlu, 1993: 179). Tokat Osmanlı döneminde yalnız metalürji ve bakır eşya üretiminde değil, aynı zamanda bakır ticaretinde de en önemli merkez haline gelmiştir (Genç, 1987: 165; Beşirli, 2004: 9-10). Tokat, bakır metalürjisi ile ticaretinin merkezi olarak geliştikçe, eskiden beri ünlü olan bakır eşya yapımı da gelişmesini hızlandırarak şehrin en başat imalât sanayi alanı haline gelmiştir (Genç, 1987: 165). Tokat kalhânelerine ham bakır, 17. yüzyılda Kastamonu Küre'den, 18. yüzyılın son çeyreğinden itibaren ise Ergani'den getirilmeye başlanmıştır. Ergani'de çıkarılan ve Tokat'taki kalhânelerde mamul hale getirilen bakır, Avrupa pazarlarında "Tokat bakırı" olarak rağbet görmüştür (Beşirli, 2004: 11).

Çeşitli tarihi belgelere dayanarak Osmanlılar zamanında Tokat'ta 17. yüzyıl başında bir kalhânenin bulunduğu ilerleyen yıllarda bu sayının dörde çıktığı, 1792 yılı itibariyle Tokat ve Diyarbakır Kalhâneleri haricindeki diğer kalhânelerin kapatıldığı görülmektedir (Asarkaya, 2019: 269-70). Tokat'ta yapılan bakırdan mamül kapların ihraç edildiği, 1828 yılı kayıtlarına göre şehirde 33 bakırcı, 55 kazancı, 7 dökmeci, 14 kalaycı esnafı bulunduğu, fakat zamanla kalhânenin Batı'da gelişen yeni tekniklere göre geri kalması nedeniyle kapanmış olduğu görülmektedir (Asarkaya, 2019: 270). 18. yüzyılın ortalarında Ergani bakır madeninin nihaî tasfiye için Tokat kalhânesine sevkine başlanması ile Tokat'ın bakır metalürjisinde ülkenin en büyük merkezi haline geldiği, kalhânede elde edilen saf bakırın bir bölümünün kara yoluyla ya İzmit ya da Samsun İskelesi'ne, oradan gemilerle İstanbul'a gönderildiği, diğer bir bölümü şehirdeki bakır eşya imalâtı için ayrıldığı, kalanın öteki bölgelere gönderildiği görülmektedir (Açıkel, 2012: 221).

17. yüzyıl ortalarında Tokat'ı ziyaret eden Evliya Çelebi'nin Seyahatnâmesinde geçen "Memdûhât-ı sanayii: Beyaz penbe bezi, cam taşları diyâr-ı Lahorda yapılmaz. Güyâ altın gibi mücellâdır. Kalemkârî basma yorgan yüzü, münakkaş perdeleri, kazancı kârından sahan ve tencereleri, kalemkârî evânî işleri gâyet memdûhdur." şeklindeki ifadelerden bakırcılık ve kazancılığın şehrin övgüye değer sanayi işlerinden olduğu anlaşılmaktadır (Koprman, 1987: 52).

Eylül 1701'de Erzurum'dan Tokat'a gelen Tournefort, ipek ticaretinin oldukça iyi durumda olduğunu, ancak Tokat'ın asıl büyük ticaretinin "bakır kap kacaklar alanında; tencereler, taslar, fenerler, şamdanlar" olduğunu, çok iyi işlenen bu eşyaların İstanbul'a ve Mısır'a gönderildiğini, Tokat'ı Anadolu'nun ticaret merkezi saymak gerektiğini ifade etmektedir (Tournefort, 2013: 222-223; Beşirli, 2004: 10-11; Öztürk, 1987: 78). Tokat'ın önemli bir ticarî kavşak ve bütün Anadolu ile bağlantısı bulunan bir mübadele merkezi konumunda olması nedeniyle 1708-1846 yılları arasında, Anadolu'daki iç gümrük merkezinden biri haline geldiği² görülmektedir (Açıkel, 2012: 222).

18. yüzyılın sonlarında bir Osmanlı yazarı olan İnciciyan'ın Tokat hakkındaki: "Sanayi bakımından Tokat'ı

1 17. yüzyılda Anadolu'da bakır üretilen başlıca yataklar Kastamonu'ya bağlı Küre ile Gümüşhane olmuştur (Genç, 1987: 163).

2 "Ticarî hayatın yoğunlaşması ve özellikle Hind, Acem, Bağdat, Basra, Diyarbakır, Halep ve Erzurum'dan kalkarak İstanbul'a geçen tüccarların pazarlayacakları mallarının gümrüğünü, alışa geldiği şekilde burada ödedikten sonra diledikleri yerde satma kuralına uymayarak, gümrük vergisinden kaçmak amacıyla talî yollardan Anadolu'nun iç kesimlerine sapmaları üzerine 1710'da Tokat'da bir "Kara Gümrüğü kurulmuştur" (Öztürk, 1987: 79-80).

bakırcı veya kazancılar şehri saymak yerinde olacaktır; çünkü orada yapılan bu imâlat güzelliği ile bütün Osmanlı ülkelerinde şöhret kazanmış olup, Tokat'ın bakır kapları, sinileri, mangalları, kazanları vs. Erzurum'a, İstanbul'a, Amasya'ya, Samsun'a ve diğer vilayetlere sevkedilir" şeklindeki sözleri (Polanyalı Simeon, 2016: 240), Tokat bakırcılığının ileri düzeyine işaret etmektedir. Bu yıllarda bakırcılık, şehrin en önemli sanayi kolu durumundadır.

1808'de Tokat'ı gezen seyyah James Morier'in, bakır eşya yapımı ile ilgili olarak Tokat'ta bakırcılıkla uğraşan 300 dükkân bulunduğunu, Osmanlı memleketlerine bakır eşyanın buradan dağıtıldığını ve "şehre ününü veren yegâne sanayi dalı" olduğunu belirttiği görülmektedir (Beşirli, 2004: 11). 19. yüzyılın ilk yarısında şehirdeki kalhânelerde 1000 kadar işçinin çalıştığı ve yılda 1000 ton kadar bakır üretildiği, 1826 yılında şehri ziyaret eden Fransa'nın Trabzon konsolosu V. Fontainer'in, bakır eşya üretiminin şehrin en büyük sanayi kolu olduğunu ifade ettiği görülmektedir (Belli ve Kayaoğlu, 1993: 180-181). Tokatlı bakır ustalarının, Anadolu'nun çeşitli şehirlerindeki boya, barut vb. imalâthanelerin ihtiyaç duyduğu sanayi tipi kazanları imal ettikleri anlaşılmaktadır. 1830'da Konya için 500 kazan imal edildiği (Belli ve Kayaoğlu, 1993: 181), 1831 yılında Rusya ile yapılan ticaret antlaşmasında ihraç edilecek mamul maddeler arasında bakırcılık, ipekçilik ve deri imalâti ürünler görülmektedir (Öztürk 1987: 79).

1880'lerde milletlerarası sergilerde ödüller alarak Tokat'ın adını duyuran bakırcılığın müteakip yıllarda gerilemeye başladığı, bunda ekonomik ve teknolojik gelişmelere ayak uyduramayıp 1880'lerin sonuna doğru kapanan kalhânenin de payının olduğu görülmektedir (Belli ve Kayaoğlu, 1993: 182-183; Açıklık, 2012: 222). Tokat'ın 17. yüzyıldan beri taşıdığı bölgeler arası ticaret merkezi olma niteliğini kaybetmesi, ticaretin bir liman şehri olan Samsun'a kayması ve Tokat'ta 1710 yılında kurulan Kara Gümrüğü'nün 1846'da kaldırılması sonucu Tokat ticaretinin gelişmesinin durduğu ve bir tür yerinde sayma günlerinin başladığı görülmektedir (Öztürk, 1987: 80). Kabaca 17-19. yüzyıl arasında Anadolu'nun sanayi ve ticaret merkezi olarak yükselen Tokat bundan sonra gerilemiş ve eski konumunu kaybetmiştir³.

2. Külhan Kazanlarının Ait Olabileceği Hamamlar

Tokat il merkezinde Soğukpınar mahallesinde bulunan, 2005 yılında restore edilen ve 2006 yılında Müzeye dönüştürülen Vakıflar Genel Müdürlüğü'ne bağlı Tokat Mevlevîhâne Vakıf Müzesi bahçesinde, basitçe avlu duvarına yaslanmış halde sergilenen kazanların müzeye hangi tarihte, hangi yapılardan getirildiği konusunda Vakıflar Bölge Müdürlüğü nezdinde yapılan araştırmalardan resmi bir kayıt bulunamaması nedeniyle sağlıklı bir bilgi edinilememiştir. Vakıflar Bölge Müdürlüğü yetkililerinin ifadelerine göre kazanlar biri -hangisi olduğu bilinmiyor- Sultan Hamamı'ndan olmak üzere il merkezindeki hamamlardan restorasyonlar sırasında buldukları yapılardan alınarak şimdiki yerlerine getirilmiştir (Fotoğraf 1-3). 1737 ve 1792'de Tokat'ta büyük yangınlar meydana geldiği görülmektedir (Açıklık, 2012: 220). Bu yangınlarda külhan kazanlarının bulunduğu hamamların ve kazanların zarar görmüş olabileceği düşünülebilir de yangınların hamamlarla olan ilgisiyle ilintili bir belgeye rastlanılmamıştır.

3 Ayrıntılı bilgi için bkz. Genç, (1987: 162-169.)



Fotoğraf 1: Külhan kazanlarının sergilendiği Tokat Mevlevihâne Vakıf Müzesi (sarı alan) ve yakın çevresinin uydü görünümü – Kazanların bulunduğu kesim kırmızı çemberle gösterilmiştir (<https://earth.google.com>).



Fotoğraf 2: Külhan Kazanlarının Sergilendiği Tokat Mevlevihâne Vakıf Müzesi (Kazanların bulunduğu kesim kırmızı çemberle gösterilmiştir)



Fotoğraf 3: Tokat Mevlevîhâne Vakıf Müzesi'nde Bulunan Külhan Kazanları (Büyük Kazan (solda) Küçük Kazan (sağda))

Tokat il merkezinde günümüze ulaşan altı, yıkıldığı bilinen altı hamam bulunmaktadır (Tablo 1). Bunların inşa tarihleri 13. yüzyılın başı (Anadolu Selçuklu) ve 1856 (Osmanlı) yılları arasındadır. Külhan kazanlarının belirtilen zaman aralığında bu hamamlar için imal edilmiş olabileceği düşünülebilir. Ancak külhan kazanlarının zamanla çeşitli nedenlerle tahrip olup tamir veya yeniden imal edilebilecekleri ihtimali de akılda tutulmalıdır. Evliya Çelebi Seyahatnâmesi'nde geçen hamamlar, yukarıda sayılan hamamları da kapsayarak ismen şu şekildedir: Pazarcık (Şara Küsdü) Hamamı, Pervane Hamamı, Ali Paşa Hamamı, Tahte'l-Kal'a Hamamı, Sultan Hamamı, Bey Hamamı, Çerçiler Hamamı, Çay Hamamı, Mevlevi Hane Hamamı, Çanığır-oğlu Mahmûd Paşa Hamamı ve Ağacık Hamamı (Koprman, 1987: 49). Evliya Çelebi Seyahatnâmesi'nden naklen kaydedilen: "cümle ehl-i beledin rivayetleri üzere «cem'-i saraylarda ve hânedânlar da cümle binkırkbeş adet saray ve sair ma'dûd büyü-tü ra'nâda hammâm-ı mahsûs ve a'yân ve eşrâf gusûlhanelerimiz var» diye kibârları kesb-i fahrederler. Hakkâ ki bazı sarayda ikişer, üçer hamam vardır." şeklindeki ifadelerle (Koprman, 1987: 48-49) bakılarak Tokat'ta çok sayıda saray ve konak hamamının bulunduğu anlaşılmaktadır.

Pervane Hamamı: İl merkezinde Taş Han'ın yakınında bulunan hamamın Selçuklu veziri Muinüddin Süleyman Pervane'nin vakfı olduğu, takriben 1275 yıllarında Muinüddin Pervane Süleyman tarafından yaptırıldığı, 16. yüzyıl sonu veya 17. yüzyıl başlarındaki depremden sonra tadilat geçirdiği görülmektedir (Önge, 1995: 246; Eravşar, 2004: 15-16).

Sultan Hamamı: İl merkezinde Suiçmez mahallesinde Eski Kalhane sokağı üzerinde bulunan inşa tarihi bilinmeyen hamamın ilk inşasının 13. yüzyıl başlarına kadar Selçuklu dönemine kadar indiği fakat sonra Osmanlı döneminde kapsamlı bir tamir gördüğü tahmin edilmektedir (Eravşar, 2004: 21-27).

Mevlevîhâne Hamamı: İl merkezinde Behzat Camisi'nin doğusunda bulunan hamam Mevlevîhâne'nin bir parçası olarak inşa edilmiştir. İlk inşası Selçuklu devrine kadar giden ve sonradan tahrip olan Mevlevîhâne'nin 1638 yılında yeniden inşa edildiği ve hamamın bu yeni Mevlevîhâne'ye gelir getirmesi amacıyla inşa edildiği bilinmektedir (Eravşar, 2004: 17-20; Gündoğdu vd. 2006: 259).

Mustafa Ağa Hamamı: İl merkezinde Takyeciler Camisi yakınında bulunan hamamın 14. yüzyıl başlarında inşa edildiği bilinmektedir (Eravşar, 2004: 43,50).

Paşa Hamamı: İl merkezinde İvaz Paşa mahallesinde bulunan hamam kapısı üzerinde bulunan inşa kitabesine göre 1435 yılında yapılmıştır (Eravşar, 2004: 71-77).

Tahtakale Hamamı: Eski Kasaplar caddesi üzerinde bulunan ve 1970’li yıllarda yıkılan hamamın inşa kitabesine göre 1485 yılında inşa edilmiştir (Erayşar, 2004: 120-121).

Ali Paşa Hamamı: İl merkezindeki Ali Paşa külliyesinin bir parçası olarak diğer yapılarla birlikte 1572 yılında inşa edilen hamam, tezkirelere göre Mimar Sinan yapısıdır (Erayşar, 2004: 87-95).

Şehreküstü Hamamı: İl merkezinde bulunan ve 1930 yılında mevcut olduğu anlaşılan (Erayşar, 2004, 122) fakat sonradan yıkılan hamamın inşa tarihi bilinmemektedir. Evliya Çelebi Seyahatnâmesi’nde Şâre Küsdü ve Bazarcık adlarıyla geçen (Koprman, 1987: 48) hamamın Evliya Çelebi’nin şehri ziyaret ettiği 1655-56 yılından önce yapıldığı anlaşılmaktadır.

Çay Hamamı: İl merkezinde bulunan ve 1992 yılında yıktırılan (Erayşar, 2004: 122) hamam, Evliya Çelebi’ye göre fakir hamamıdır. Yapının inşa tarihi bilinmemekle birlikte Evliya Çelebi’nin şehri ziyaret ettiği 1655-56 yılından önce yapıldığı anlaşılmaktadır.

Küçük Hamam: Çekenli adıyla da bilinen ve il merkezinde bulunan hamamın yakın zamanlarda yıkıldığı (Erayşar, 2004: 123), yeri ve inşa tarihi konusunda net bir bilgi bulunmadığı görülmektedir.

Huruç Hamamı: İl merkezinde Latifoğlu Konağı yakınında olduğu bilinmekle birlikte (Erayşar, 2004: 123), yeri ve ne zaman yıkıldığı konusu net bir şekilde bilinmeyen hamamın inşa tarihi belirlenememiştir.

Marisa Hamamı: İl merkezinde olduğu ve 1958 yılında yol inşası için yıkıldığı bilinen hamamın 1856 tarihli bir kitabeyle sahip olduğu bildirilmektedir (Erayşar, 2004: 123).

Tablo 1. Tokat İl Merkezinde Bulunan Hamamlar (Kronolojik Sırayla)⁴

Sıra	Hamamın Adı	İnşa Tarihi	İlk İnşa Dönemi - Yenileme	Mevcut / Yıkılmış
1	Sultan Hamamı	13. yüzyıl başları	Anadolu Selçuklu (Osmanlı Döneminde Yenilenmiş)	Mevcut
2	Pervane Hamamı	1275 yılı dolay	Anadolu Selçuklu (Osmanlı Döneminde Yenilenmiş)	Mevcut
3	Mevlevihâne Hamamı	?	Anadolu Selçuklu (Osmanlı Döneminde Yenilenmiş)	Mevcut
4	Mustafa Ağa Hamamı	14. yüzyıl başları	Osmanlı	Mevcut
5	Paşa Hamamı	1435	Osmanlı	Mevcut
6	Tahtakale Hamamı	1485	Osmanlı	Yıkılmış
7	Ali Paşa Hamamı	1572 dolay	Osmanlı	Mevcut
8	Şehreküstü Hamamı	1655-56’dan önce	Osmanlı	Yıkılmış
9	Çay Hamamı	1655-56’dan önce	Osmanlı	Yıkılmış
10	Küçük Hamam	?	Osmanlı	Yıkılmış
11	Huruç Hamamı	?	Osmanlı	Yıkılmış
12	Marisa Hamamı	1856	Osmanlı	Yıkılmış

3. Tokat’ta İki Tarihi Külhan Kazanı

Tokat’ta il merkezinde yaptığımız bir gezi esnasında yerinde gördüğümüz kazanlardan başka bir külhan kazanının varlığı hakkında herhangi bir bilgi edinilememiştir. Tokat’ta bulunan Kültür Bakanlığı’na ait Tokat Müzesi, Tokat Belediyesi’ne ait Tokat Şehir Müzesi, Vakıflar Genel Müdürlüğü’ne bağlı Tokat Mevlevihâne Vakıf Müzesi ile diğer bazı müzelerde başka bir kazan bulunamamıştır.⁵

⁴ Tablodaki bilgiler Erayşar’a göredir (Erayşar, 2004).

⁵ Çalışmamızda mevcut hamamların külhanlarına girilerek kazanların yerinde incelenmesi gibi bir araştırmaya da girilmeyerek sadece sözünü ettiğimiz iki kazan incelenmiştir.

3.1. Büyük Külhan Kazanı

Külhan kazanlardan biri diğerinden büyük olduğundan eserler “büyük” ve “küçük” şeklinde isimlendirilmiştir. Yukarıda değinildiği üzere külhan kazanının ait olduğu yapı bilinmemektedir. Bulunduğu yere nereden/hangi hamamdan ve ne zaman getirildiği konusunda bir kayıt tutulmadığına ve yetkililerin iki kazandan birinin Sultan Hamam'dan restorasyon sırasında yerinden sökülerek getirildiği şeklindeki daha önce değindiğimiz ifadelerine binaen diğerinden büyük olan bu kazanın Sultan Hamamı'ndan getirilmiş olabileceği ihtimali bulunmaktadır.

Eravşar, hamamın ilk inşasının plan özellikleri itibarıyla 13. yüzyıl başına Anadolu Selçuklu devrine kadar indiğini ve Evliya Çelebi Seyahatnâmesi'nde hakiki Sultanların hamamı olduğu şeklindeki kayıta dikkat çekerek yapının Selçuklu Sultanlarına izafeten bu ismi almış olabileceğini değerlendirilmektedir (Eravşar, 2004: 26-27). 1576 tarihli bir vakıf kaydında; yakınında bulunan ve Anadolu Selçuklu devrinde 1154-64 tarihlerine verilen Yağbasan Medresesi'nin vakıf kayıtları arasında sayılan hamamın 1835, 1851 ve 1930 yıllarında onarım geçirdiği belirtilmektedir (Eravşar, 2004: 27). Yapı birkaç yıldır devam eden kapsamlı bir onarım geçirmektedir.

Alışıldık dairevi şekildeki külhan kazanı dövme tekniğiyle hazırlanan tek parça büyük bakır bir levhadan imal edilmiştir. Kazan, bazı külhan kazanlarında görülen dip (kaide) ve kasnak diye nitelendirilebileceği iki parçalı bir gövdeye sahip olmayıp tek bir levhadan imal edilmiştir (Şekil 1-4, Fotoğraf 4-6). Belirttiğimiz şekliyle kazanı “yayvan tip” şeklinde sınıflandırmayı tercih etmekteyiz. Orta kesiminde 25 cm derinliğinde bir “alev bombesi” bulunan kazanın kesiti (profil görünümü) kenarları hafif kıvrımlı yayvan şekildedir.

Kazanı oluşturan levhanın kalınlığı 5-7 mm arasında değişmektedir. Zamanla tahrip olarak incelen ve yama yapılan bazı kesimlerinde levha kalınlığı 3.2 mm'ye düşmektedir. Muntazam düzgün daireye yakın şeklindeki kazanın çapı, 2.20 m'dir (Şekil 3, Fotoğraf 11-12). Gövdenin ağız kenarına doğru 32-34 cm genişlikte bir kıvrım ile bunun da ucunda 8-10 cm arasında değişen bir başka dış kıvrım bulunmaktadır. Son derece yalın bir görünüm veren kazanın iç ve dış yüzeylerinde yer yer bakır yeşili oksitlenmeler görülmektedir (Fotoğraf 4,7-11). Kazanın su ile temas ettiği iç (su) yüzünde suyun bıraktığı kireç tabakasının büyük ölçüde döküldüğü ancak bazı kesimlerde bu tabakanın 7 mm kalınlıkta olduğu seçilebilmektedir.

Hepsi ağız kenarına yakın olmak üzere kazanın dört ayrı yerinde tamir için yapılmış yama ve yama yerleri bulunmaktadır (Fotoğraf 5-23 Şekil 1-2). Yama levhalarının ikisi yerinde iken diğer ikisi dökülmüş / kayıp haldedir. Ana levhada olduğu gibi dövme tekniğinde imal edilen bakır yama levhaları, kazanın ana levhasına iri vidalı perçinler tutturulmuştur (Fotoğraf 16-17,20-21). Bu tamir işinin ne zaman yapıldığı belli değildir. Ancak vidalarının görümüne bakarak Cumhuriyet devrinde yapıldıkları söylenebilir. Ana levhanın yamaların bulunduğu kesimlerinde, zamanla tahrip olmasından dolayı, yer yer incelendiği (3.2 mm) ve iri veya kılcal yarılmaların meydana geldiği dikkat çekmektedir (Fotoğraf 7-15,18-19,22-23). Yamukça şekillerdeki yama/yama yerlerinin ebatları değişmektedir. Yama yerleri 72x14, 40x20, yamalar 41x14, 32x18 cm ölçülerindedir. Yamalarda zamanla yer yer paslanmış halde bulunan demir vidalar görülmektedir (Fotoğraf 16-17,20-21). Yama yerlerindeki perçin deliklerinin çapları çok önemsiz farklar göz ardı edilerek 11 mm'dir (Fotoğraf 12-13). Yama levhaları kazanın su yüzünde bulunmaktadır. Bu yüzde ana levhanın üzerine konularak açılan deliklerden vidalar geçirilmiş, vida başları kazanın alev yüzünde, somunlar su yüzünde kalacak şekilde yama işi gerçekleştirilmiştir.⁶

⁶ Yamaların neden ve nasıl söküldüğü belli değildir. Belki vaktiyle yapılan yamaların iş görmez olması veya kazandaki yarılmaların yama yerlerini geçerek ilerlemesi üzerine ikinci bir tamir için yamaların ikisi sökülmüşken tamir işi bu aşamada terkedilmiş olabilir.



Fotoğraf 4: Büyük külhan kazanı dış (alev) yüzü (ateşe temas eden yüz).

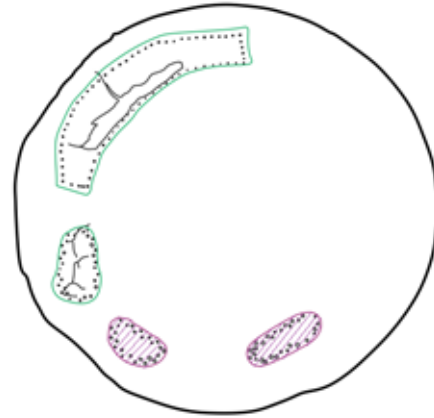


0 0.50 1 1.5 m
M. S. BAYRAKTAR
Mayıs 2021

Şekil 1: Büyük külhan kazanı dış (alev) yüzü cephe görünüşü.



Fotoğraf 5: Büyük külhan kazanı iç yüzü (suya temas eden yüz).

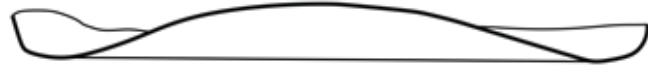


0 0.50 1 1.5 m
M. S. BAYRAKTAR
Mayıs 2021

● tamir yaması
○ düşen tamir yaması izi

Şekil 2: Büyük külhan kazanı iç (su) yüzü cephe görünüşü.

Tokat'ta İki Tarihi Külhan Kazanı



0 0.50 1 1.5 m

M. S. BAYRAKTAR
Mayıs 2021



0 0.50 1 1.5 m

M. S. BAYRAKTAR
Mayıs 2021

Fotoğraf 6: Büyük külhan kazanının yandan görünümü.

Şekil 3-4: Büyük külhan kazanı kesiti (üstte) ve yandan görünüşü (altta).



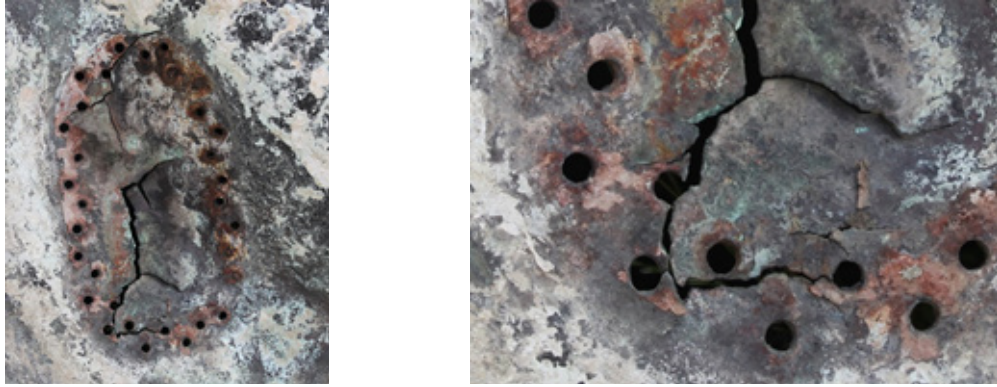
Fotoğraf 7: Büyük kazandaki 1. yama bölgesinin su yüzü ayrıntısı.



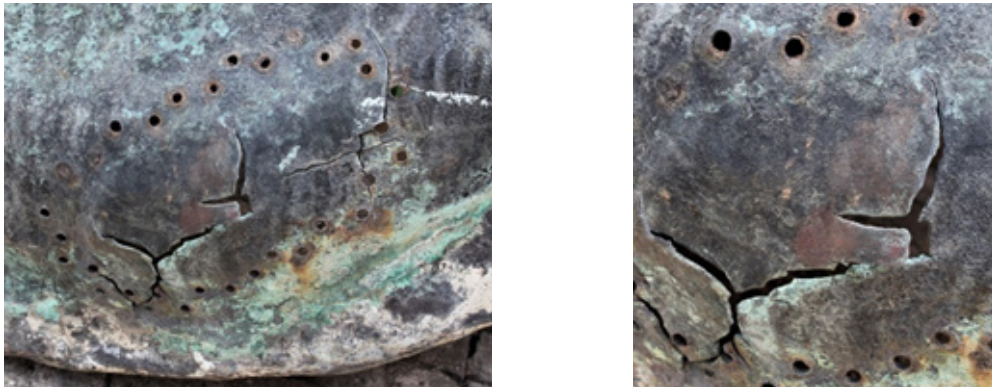
Fotoğraf 8-9: Büyük kazandaki 1. yama bölgesinin (yama yeri) su yüzü ayrıntıları.



Fotoğraf 10-11: Büyük kazandaki 1. yama bölgesinin alev yüzü görünümüleri.



Fotoğraf 12-13: Büyük kazandaki 2. yama bölgesi (yama yeri) su yüzü görünümüleri



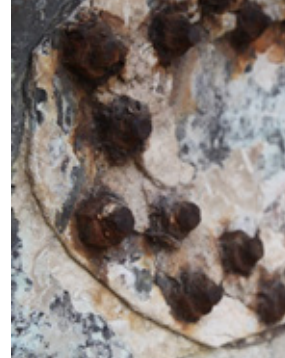
Fotoğraf 14-15: Büyük kazandaki 2. yama bölgesinin alev yüzü görünümüleri



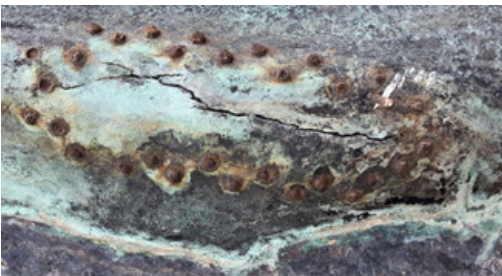
Fotoğraf 16-17: Büyük kazandaki 3. yama bölgesi (yama) su yüzü görünümüleri



Fotoğraf 18-19: Büyük kazandaki 3. yama bölgesinin alev yüzü görünümüleri



Fotoğraf 20-21: Büyük kazandaki 4. yama bölgesinin (yama) su yüzü görünümüleri



Fotoğraf 22-23: Büyük kazandaki 4. yama bölgesinin alev yüzü görünümüleri.

3.2. Küçük Külhan Kazanı

Ait olduğu yapı ve şimdiki yerine ne zaman geldiği bilinmeyen külhan kazanı diğerinin yanında duvara yaslı vaziyette muhafaza edilmektedir (Fotoğraf 3). Dairevi şekildeki külhan kazanı, dövme tekniğiyle hazırlanan yedi adet bakır levhalardan imal edilmiştir. Küçük külhan kazanı, bazı külhan kazanlarında görülen dip (kaide) ve kasnak diye nitelendirilebileceğimiz iki parçalı bir gövdeye sahip olmayıp; büyük kazanda da olduğu gibi “yayvan tip” bir kazandır (Şekil 5-8, Fotoğraf 24-27).

Külhan kazanı 6.5-8.2 mm arasında değişen kalınlıkta birbirlerine çivili perçinlerle tutturulan yedi adet bakır levhadan oluşmaktadır (Şekil 5-8, Fotoğraf 24-27). Zemine oturan taban (dip) kesimi ortada yukarıya doğru 29 cm. kadar bombe yaparak yükselen tek bir levhadır (Şekil 5-8, Fotoğraf 24-27). Bu levhanın etrafını çepeçevre saran diğer altı levha, taban levhasının bombeli eğimini devam ettirdikten sonra düzleşerek kazanın ağız kenarını oluşturur.

Muntazam düzgün daireye yakın şeklindeki kazanın çapı, 1.38 – 1.42 m arasında değişmektedir. Kazanın kasnak kesimindeki tüm levhaları birbirlerinin ve taban levhasının üzerine bindirilerek iri başlı çivili perçinlerle birleştirilmiştir (Fotoğraf 27-31). Dairevi şekilli taban levhasının çapı 92 cm'dir.

Son derece yalın bir görünüme sahip kazanın iç (su yüzü) ve dış (alev yüzü) yüzeylerinde yer yer bakır yeşili oksitlenmeler görülmektedir. Kazanın su yüzünde suyun bıraktığı kireç tabakasının büyük ölçüde döküldüğü ancak bazı kesimlerde bir hayli kalın olduğu (1 cm kadar) görülmektedir (Fotoğraf 24,27,29).

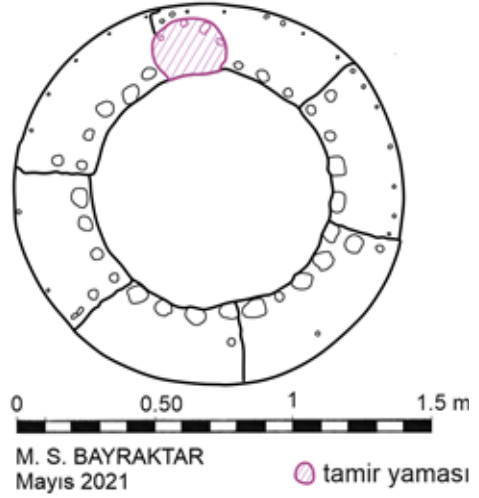
Kazanın ağız kesiminde 29 x 27 cm ebadında yarım daire şeklinde bir dövme bakır yama levhası bulunmaktadır (Fotoğraf 5,29). Tamir gerektirecek şekilde tahrip olması nedeniyle bu işe ihtiyaç duyulduğu anlaşılmaktadır. Yama levhası, kazanın ana levhasına iri başlı çivili perçinlerle tutturulmuştur (Fotoğraf 27-28,30-31).

Kazanın ağız kesiminde iki ayrı yerde birer adet 6-7 cm çapında küçük dövme demir halka bulunmaktadır. Bakır levhaya açılan delikten geçirilerek su yüzünde halka (daire) şeklinde, alev yüzünde ise uç kısımları iki zıt yöne eğilip çekiçle dövülerek ve perçinlenerek ana levhaya sabitlenmiştir (Fotoğraf 32-34).

Kazanın alev yüzünde çivi başları (kabaralar) küçük ve büyük ölçülü olarak iki farklı şekildedir. Bunlar kazanın görüntüsüne bir nebze hareket katmaktadır (Fotoğraf 24-25, Şekil 5-6). Kabaraların levha yüzeyinden yükseklikleri küçüklerde 19-32 mm, büyüklerde 60-88 mm aralığındadır. Kabaraların levha yüzeyinden yükseklikleri küçüklerde 10 mm civarında iken, büyüklerde 18-22 mm arasında değişmektedir (Fotoğraf 28,30-31).



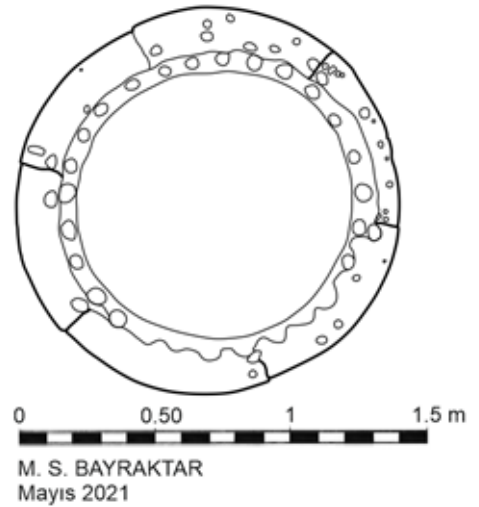
Fotoğraf 24: Küçük külhan kazanı dış (alev) yüzü (ateşe temas eden yüz).



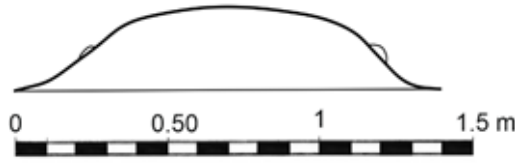
Şekil 5: Küçük külhan kazanı alev yüzü cephe görünüşü.



Fotoğraf 25: Küçük külhan kazanı iç yüzü (suya temas eden yüz).



Şekil 6: Küçük külhan kazanı iç yüzü cephe görünüşü.



M. S. BAYRAKTAR
Mayıs 2021



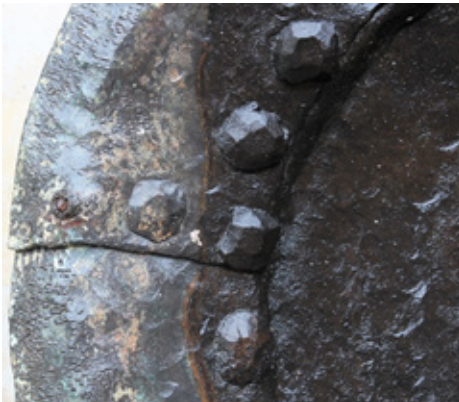
M. S. BAYRAKTAR
Mayıs 2021

Fotoğraf 26: Küçük külhan kazanının yandan görünümü.

Şekil 7-8: Küçük külhan kazanı kesiti (üstte) ve yandan görünüşü (altta).



Fotoğraf 27: Küçük kazanı alev yüzü ayrıntısı.



Fotoğraf 28-29: Küçük kazanı alev yüzü ayrıntıları (sağdaki fotoğrafta yama görülüyor).



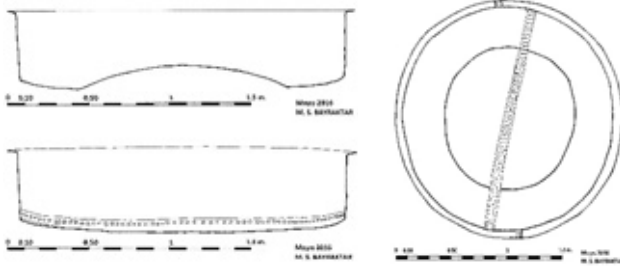
Fotoğraf 30-31: Küçük kazanı iç yüz ayrıntıları.



Fotoğraf 32-34: Küçük kazanı demir halka ayrıları.

4. Karşılaştırma ve Değerlendirme

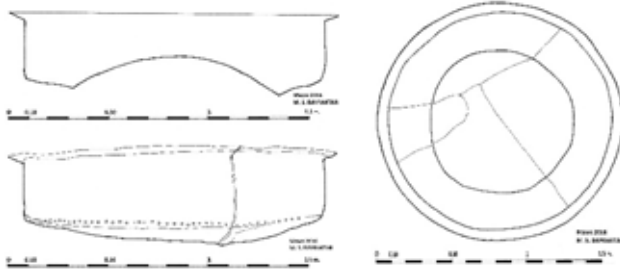
Daha önce yayınlama fırsatı bulduğumuz, Kastamonu'da bulunan biri Çobanoğulları (1273-1274 dolay) diğer ikisi Osmanlı dönemine ait olan (1637 dolay ve 1766-1767) ve belirtilen yıllarda imal edilmiş olabileceklerini değerlendirdiğimiz üç külhan kazanı (Fotoğraf 35-40, Şekil 9-17, Tablo 2) haricinde tarihi külhan kazanları ile ilgili bir araştırmaya rastlanılmamıştır. Dolayısıyla tarihi külhan kazanlarının değerlendirilmesi bağlamında belirtilen beş külhan kazanı ölçeğinde bir değerlendirme ile konunun irdelenmesi uygun düşecektir.



Şekil 9-11: Kastamonu Vakıf Hamamı külhan kazanı iç yüzü cepheden görünüşü (sağda), kesiti (sol üstte), dış yüz cephe görünüşü (sol altta).



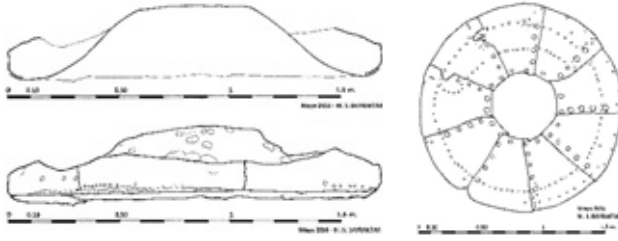
Fotoğraf 35-36: Kastamonu Vakıf Hamamı külhan kazanı.



Şekil 12-14: Kasta Monu Dede Sultan Hamamı külhan kazanı iç yüzü cepheden görünüşü (sağda), kesiti (sol üstte), dış yüz cephe görünüşü (sol altta).



Fotoğraf 37-38: Kasta Monu Dede Sultan Hamamı külhan kazanı.



Şekil 15-17: Tosya (Kasta Monu) Tekke Hamamı külhan kazanı iç yüzü cepheden görünüşü (sağda), kesiti (sol üstte), dış yüz cephe görünüşü (sol altta).



Fotoğraf 39-40: Tosya (Kasta Monu) Tekke Hamamı külhan kazanı.

4.1. Külhan Kazanı Tipolojisi

Geleneksel bakırcılıkta çok çeşitli kazanlar imal edilegelmiştir⁷. Bunlar içerisinde en büyükleri muhtemelen külhan kazanlarıdır⁸. Geleneksel konutlarda odalarda gömme dolaplar içerisine yerleştirilen gusülhanelerde bulunan bakır “gusülhane kazanları”⁹, yıkanma suyunu ısıtan donanımın bir parçasını oluşturmaları bağlamında işlev bakımından külhan kazanlarına en yakın duran örneklerdir (Fotoğraf 41). Fakat son derece sınırlı örneklerin bilimsel yayınlara yansıdığı gusülhane kazanları, boyut olarak külhan kazanlarından epey küçük örneklerdir. Biçimsel bağlamda gusülhane kazanları, normal mutfak kazanlarına yakın duran örneklerdir. Külhan kazanlarının ayırıcı biçimsel özelliği olarak yorumlanabilecek kubbemsi alev bombesi, bilinen örneklerle bakılırsa gusülhane kazanlarında görülmemektedir.¹⁰

7 Bir kap türü olarak kazan ve kazanların sınıflandırılmasında külhan kazanlarının konumu hakkında bir değerlendirme için bkz. Bayraktar, 2017: 119-121.

8 Baruthanelerde çeşitli imalât işleri için kullanılan ve bazı arşiv belgelerinde büyük boyutlu oluşlarından söz edilen kazanlar da büyüklük bağlamında külhan kazanlarına yakın belki de daha büyük ölçülere sahip olmalıdır.

9 Tuluk ve Tuluk, 2016: 454.

10 Mutfak kazanlarında ve tespit edebildiğimiz kadarıyla başka kap türlerinde (şifa tasları hariç) bu tip bir bombe görülmemektedir.



Fotoğraf 41: Geleneksel bir Çorum evinde gusülhane kazanı (solda) (Tuluk ve Tuluk, 2016, 454).



Fotoğraf 42: Amasya Mustafa Bey Hamamı (15. yüzyıl) külhan kazanı (Önge 1995: 45,51).

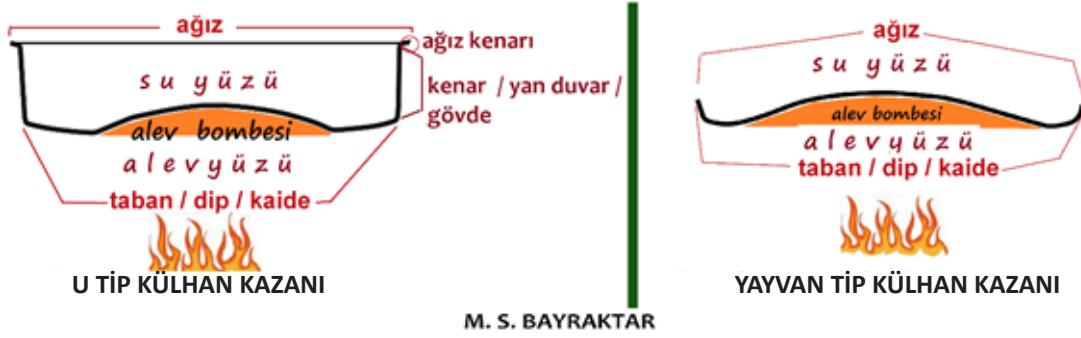


Fotoğraf 43: Birgi (Ödemiş - İzmir) Osmanlı Hamamında yerinde bulunan külhan kazanı - 2005 (Akar, 2021, 205).



Fotoğraf 44: Piriştine'de (Kosova) bir hamamın külhan kazanının yarısı – Ayşıl Tükel Yavuz'dan (Akar, 2021, 205).

Tokat'ta bulunan bu iki kazan Kastamonu kazanlarına biçimsel bakımdan yakın durmakla birlikte bazı farklar da göstermektedir. Tipolojik anlamda sözü edilen bu beş külhan kazanını "U tip" ve "yayvan tip" şeklinde iki gruba ayırmaktayız (Şekil 18, Tablo 3). Kastamonu Vakıf Hamamı Kazanı (kazan muhtemelen ilk inşadan kalma: Çobanoğulları 1273-74 dolayı), Kastamonu Dede Sultan Hamamı Kazanı (hamam 1514-15 tarihli, kazan 1766-67 yılındaki tamirde yenilenmiş olmalı) ve Tosya Tekke Hamamı Kazanı (1637 dolayı) "U tip", Tokat Mevlevihane Müzesindeki Büyük Kazan ve Tokat Mevlevihane Müzesindeki Küçük Kazan ise "yayvan tip" kazanlardır. Görüldüğü gibi Kastamonu külhan kazanları kenar levhaları bulunan U şeklinde, Tokat külhan kazanları biri kenar levhasız diğeri kenar lavhalı ancak her ikisi de oldukça yayvan tiptedir (Tablo 3). Tosya Tekke Hamamı Kazanı'nın kenar levhalarının sonradan şekli değişecek şekilde eğrilerle tahrip olduğu için tipolojik olarak U tipte olduğu savı tartışmalı görülebilirse de durum kanımızca böyle olmalıdır (Şekil 15-17, Fotoğraf 39-40, Tablo 3). Zira kazanın taban levhalarının bitiminden sonra 90°'ye yakın bir açıyla kenar levhaları başlamaktadır. Kenar levhaların mevcut gereksiz şekilde içe eğrilmiş yamukça halinin sonraki dönemlerdeki muhtemel bir tahribattan kaynaklandığını düşünmekteyiz.



Şekil 18: Külhan kazanı tipolojisi ve külhan kazanının bölümleri

Tipleri belirlenirken kazanların profilden aldığı biçimi / genel görünümünü esas almaktayız. Tüm külhan kazanları kabaca yayvan kaplardır (Şekil 18, Tablo 3, Fotoğraf 42-44). Kazanların tabanında; orta kesimde bazıları daha geniş olmak üzere kubbemsi bir “alev bombesi” bulunmaktadır. “Alev bombesi” şeklinde ifade etmeyi uygun gördüğümüz bu kesimin suyun basıncının azaltılması ve ısıya temas eden yüzey alanının büyütülmesi suretiyle geniş bir ısıtma yüzeyi elde edilmesi amacıyla yapılmıştır. Alev bombesi, bu asli vazifesi yanında ayrıca ateş için daha fazla hava sağlayan bir hacim meydana getirmekte böylece ateşin hararetini arttırarak daha hızlı ve etkili yanma sağlayarak suyun ısınmasına katkı vermektedir.

U tip kazanlarda, tabandan sonra 900’ye yakın bir açıyla kenar levhaları başlamakta dolayısıyla iki kesim arasında bir köşe oluşmaktadır. Yayvan tip kazanlarda ise taban levhası / levhalarının haricinde kenar levhası bulunmamaktadır. Taban levhası / levhalarının kenarları hafifçe içe kıvrım yaparak (Tokat Büyük Külhan Kazanı) veya düz bir şekilde (Tokat Küçük Külhan Kazanı) fazlaca uzamadan sonlanmaktadır (Tablo 3).

Kazanların bazıları tek bir levhadan imal edilmişken (Tokat Büyük Külhan Kazanı) bazıları tabandaki levha veya levhaları papatya gibi dairevi şekilde saran çok sayıda levhadan imal edilmiştir (Tokat Küçük Külhan Kazanı ve Tosya Tekke Hamamı Külhan Kazanı).

Bazı araştırmacılar külhan kazanlarının, kubbemsi bombeleri dolayısıyla hamamlardaki yıkanma tasına benzediğine dikkat çekmektedir (Tayla, 2007: 135; Akar, 2021: 218.). Bu benzerliği her iki eşya arasında bilinçli şekilsel bağ kurma ile açıklamak kanımızca pek mümkün değildir. Ne var ki her iki eşyada söz konusu bombenin işlevsel açıdan yerinde ve izah edilir yönleri bulunmaktadır. Külhan kazanlarındaki bombeyi yukarıda da izah ettiğimiz gibi; suyun basıncının azaltılması ve ısıya temas eden yüzey alanının büyütülmesi suretiyle geniş bir ısıtma yüzeyi elde edilmesi amacıyla yapıldığını, ayrıca daha hızlı ve etkili yanma sağlayarak suyun ısınmasına bu yönde de katkı sağladığına yukarıda değinilmiş idi. Hamam taslarındaki bombenin ise tasın kurna içinde suyun dibine batmayarak suyun yüzeyinde kalması için yapıldığı -eski devirlere ait hamam taslarında da olduğu gibi- bilinmektedir (Fotoğraf 45-46). Belirtilen biçim kabın kolay ve etkili bir şekilde kavranmasına da yardımcı olmaktadır. Kabın bombe haricinde kalan ve külhan kazanlarına benzer genel şekli pratik kullanıma uygun olmasından kaynaklanmaktadır. Kısacası her iki eşyanın kendilerine has kullanım gerekçeleriyle; işlevsel uygunlukla şekillendiğini düşünmekteyiz. Osmanlı mimarisinde ve kültüründe işlevselliğin ilkesel düzeyde bir önceliğe sahip olduğu genel kabul gören bir husustur.











Tokat'ta İki Tarihi Külhan Kazanı



Fotoğraf 45-46: Sinop Etnografya Müzesi'nde sergilenen Osmanlı dönemine ait bir hamam tasının iç (solda) ve dış yüzleri (sağda).

Tablo 2: Külhan Kazanların Tarihçeleri, İmalı ve Mülkiyeti ile İlgili Bazı Hususlar						
Kazan Adı	Kazanın Ait Olduğu Yapının İnşa Tarihi / Dönemi	Yapının bilinen Onarımları	Kazanın İmal Tarihi Hakkında	Kazanın Sergilendiği Yer	İmal Madeni / İmal Tekniği	Kazanların Mülkiyeti
Kastamonu Vakıf Hamamı Külhan Kazanı	1273-74 dolay / Çobanoğulları	1899-1900	Muhtemelen ilk inşadan kalma: 1273-74 dolay	Kastamonu İsmail Bey (Kurşunlu) Hanı	Bakır / Dövme	Vakıflar Genel Müdürlüğü
Kastamonu Dede Sultan Hamamı Külhan Kazanı	1514-15 / Osmanlı	1766-67 1948 1985 2006	Kazan 1766-67 yılındaki tamirde yenilenmiş	Kastamonu Pembe (Balkapanı) Han	Bakır / Dövme	Vakıflar Genel Müdürlüğü
Tosya Tekke Hamamı Kazanı	Baninin ölüm tarihi 1637'den birkaç yıl önce? / Osmanlı	---	Muhtemelen ilk inşadan kalma: 1637'den birkaç yıl önce?	Kastamonu Münire Medresesi yakınında	Bakır / Dövme	Vakıflar Genel Müdürlüğü
Tokat Mevlevihane Müzesindeki Büyük Külhan Kazanı	Tokat Sultan Hamamı (?)	İlk inşa 13 yüzyıl başları Selçuklu Osmanlı döneminde onarılmış	Osmanlı tamirinde imal edilmiş olmalı (?)	Tokat Mevlevihane Vakıf Müzesi bahçesinde	Bakır / Dövme	Vakıflar Genel Müdürlüğü
Tokat Mevlevihane Müzesindeki Küçük Külhan Kazanı	Ait olduğu yapı bilinmiyor	---	Osmanlı (?)	Tokat Mevlevihane Vakıf Müzesi bahçesinde	Bakır / Dövme	Vakıflar Genel Müdürlüğü

Tablo 3: Külhan Kazanların Tipolojisi

Kazan Adı	Tip Adı Önerisi	Şematik Biçim (Kesit / Profil Görünüm)	Fotoğraf
Kastamonu Vakıf Hamamı Külhan Kazanı	U Tip (Bu tipte kenar / yan duvar levhası bulunmaktadır)		
Kastamonu Dede Sultan Hamamı Külhan Kazanı	U Tip		
Tosya Tekke Hamamı Külhan Kazanı	U Tip (Bu kazanda kenar / yan duvar levhası eğilerek tahrip edildiğinden özgün biçimi net bir şekilde tespit edilememektedir)		
Tokat Mevlevihane Müzesindeki Büyük Külhan Kazanı	Yavan Tip (Bu tipte kenar / yan duvar levhası bulunmamaktadır)		
Tokat Mevlevihane Müzesindeki Küçük Külhan Kazanı	Yavan Tip		

Tablo 4: Külhan Kazan Ölçüleri						
Kazan Adı	Kazanın Çapı (Ağız Kenarı Dahil)	Kazan (Gövde / Kenar Derinliği)	Orta Bombe Çapı	Orta Bombe Çevresi Halka (Düz Taban) Eni	Orta Bombe Derinlik	Ağız Kenar Genişliği
Kastamonu Vakıf Hamamı Külhan Kazanı	189.5-204.5 cm.	Kazan derinliği 37 cm.	114-129 cm. (Taban hizasında)	20-25 cm.	15 cm.	6-7 cm.
Kastamonu Dede Sultan Hamamı Külhan Kazanı	165-166 cm.	Kazan derinliği 32 cm.	102 – 104 cm. (Taban hizasında)	31-32.5 cm.	12 cm.	7-8 cm.
Tosya Tekke Hamamı Külhan Kazanı	165-167 cm.	Belirlenemiyor	58-58.5 cm. (Tavan hizasında)	Düz taban yok	34 cm.	Ağız Kenarı Yok
Tokat Mevlevihane Müzesindeki Büyük Külhan Kazanı	220 cm.	Gövde / Kenar yok	150 cm.	Düz taban yok	25 cm.	Ağız Kenarı Yok
Tokat Mevlevihane Müzesindeki Küçük Külhan Kazanı	138-142 cm.	Gövde / Kenar yok	92 cm.	Düz taban yok	29 cm.	Ağız Kenarı Yok

Tablo 5: Külhan Kazanlarına Ait Bazı Teknik Ayrıntılar							
Kazan Adı	Levha Sayısı	Levha Kalınlığı	Levha Birleştirme Teknikleri	Perçin Çivi Baş (Kabara) Çapları	Kaynak Birleştirmede Diş Derinliği	Kaynak Birleştirmede Diş Genişliği	Tamir Yaması Sayısı
Kastamonu Vakıf Hamamı Külhan Kazanı	4	4-5 mm.	Çivili Perçin	1.3-1.6 cm.	Kaynak birleştirme yok	Kaynak birleştirme yok	yok
Kastamonu Dede Sultan Hamamı Külhan Kazanı	8	3-4 mm.	Perçin ve Bakır kaynağı (Katı Lehim)	1-1.4 cm.	Kaynak birleştirme yok	Kaynak birleştirme yok	1
Tosya Tekke Hamamı Külhan Kazanı	12	3-7 mm.	Çivili Perçin	1.5 – 1.9 cm. (küçüklerde) 4.5 – 5.2 cm. (büyüklerde) Kabara yok	Ortalama 1.5 cm.	2.5 – 5. cm.	yok
Tokat Mevlevihane Müzesindeki Büyük Külhan Kazanı	1	5-7 mm.	Tek levha	Yama yerlerindeki perçin deliklerinin çapları 11 mm. civarı	Kaynak birleştirme yok	Kaynak birleştirme yok	4
Tokat Mevlevihane Müzesindeki Küçük Külhan Kazanı	7	6.5-8.2 mm.	Çivili Perçin	1.5 – 1.9 cm. (küçüklerde) 4.5 – 5.2 cm. (büyüklerde)	Kaynak birleştirme yok	Kaynak birleştirme yok	1

4.2. İncelenen Kazanların Teknik Özellikleri

a. Kazanları Oluşturan Levhaların İmali

Tokat Külhan kazanlarını oluşturan levhalar, bakırcılıkta en eski ve yaygın olan “dövme” tekniğinde imal edilmişlerdir. Bakırcılığın en eski yapım tekniği olan dövme¹¹ bakırın sert bir zemin üzerinde, sert bir araçla darbelenerek şekillendirilmesi esasına dayanır (Naldan, 2014: 780).

b. Levha Birleştirme Teknikleri

Büyük Külhan kazanı bakır cevherinden dövülerek elde edilen bir levhadan imal edilmişken Küçük külhan kazanı birkaç levhanın, “perçin / çivili perçin”¹² tekniği ile birleştirilmesi suretiyle imal edilmişlerdir (Tablo. 3). Küçük kazanda görülen levha birleştirme tekniği çivili perçindir (Tablo 5). Tek parça levhadan yapılan Büyük kazanda yamalarda görülen vidalı perçin birleştirmelerin Cumhuriyet devri tamirine ait olabileceğini düşünmekteyiz. 2.20 gibi büyük çaplı bir boyuttaki kazanı tek bir levhadan imal etmenin hatırı sayılır bir birikim ve ustalık gerektirdiğini düşünmekteyiz. Büyük kazan, bilinen örneklerle bakılarak tek levhadan imal edilen tek külhan kazanıdır. Bu anlamda bu kazanın benzeri bulunmazken Küçük kazanın ortadaki levhayı çepeçevre saran levhaların birbirlerine perçinlenmesi suretiyle yapılması itibarıyla benzerleri bulunmaktadır. Bunlar, Tosya Tekke Hamamı Külhan Kazanı, Amasya Mustafa Bey Hamamı (15. yüzyıl) (Önge, 1995: 45,51) Külhan Kazanı ve Birgi’deki Osmanlı Hamamı Külhan Kazanı’dır (Fotoğraf 50). Kastamonu külhan kazanlarından sadece birinde -Dede Sultan Hamamı Külhan Kazanı- görülen katı “bakır kaynağı (katı lehim)” tekniği¹³ Tokat kazanlarında görülmemektedir.

4.3. İncelenen Külhan Kazanların Biçimsel Özellikleri

Biçimsel anlamda külhan kazanlarının tamamı, kubbemsi bombeli tabana sahip, dairevi gövdeli, kulpsuz ve kapaksız kazanlardır. Kaliteli bir işçiliğe sahip Tokat kazanları, külhan kazanlarına has biçimleriyle ve büyük boyutlarıyla (Büyük kazan) dikkat çekmektedir (Tablo. 2). Daire şeklindeki kazanların çapları 142 ve 220 cm’dir. Bu ölçüler Kastamonu külhan kazanlarında 165-204.5 cm. arasında değişmektedir (Tablo 4). Dolayısıyla Tokat Büyük külhan kazanı, Kastamonu külhan kazanlarının en büyüğünden 15 cm. kadar daha geniş bir çapa varmaktadır.

Kastamonu külhan kazanlarının derinliği 32-37 cm. arasında değişmekte iken Tokat örneklerinin farklı biçimlerinden dolayı oldukça yüzeysel bir derinliğe sahip oldukları görülür (Tablo 3-4). Alev bombesinin derinliği, Kastamonu örneklerinde ortalaması 20,33 olmak üzere 12-34 cm. arasında değişmekte iken Tokat örneklerinde ortalama 27’dir (25-29 cm) Tokat külhan kazanlarının alev bombesi biraz daha derindir.

Levha kalınlıkları Kastamonu örneklerinde 3-7 mm. arasında değişmekte iken aynı ölçüler Tokat örneklerinde 5-8,2 olmak üzere biraz daha büyümektedir (Tablo. 5). El işçiliğiyle dövüldüklerinden aynı kazanın levha kalınlığında küçük farklar görülebilmektedir.

Sadece Tokat Küçük külhan kazanında görülen kazanın ağız kesimine sabitlenen küçük iki halkanın niçin yapıldığını tespit edebilmiş değiliz. Kazanın bulunduğu yerde sabitlenmesini sağlama sağlamak veya taşınmasını kolaylaştırmak için yapılmış olabileceği akla gelmektedir. Kazanlarda herhangi bir süs unsuru bulunmaz. Tokat Küçük kazanda, Kastamonu Vakıf Hamamı kazanı ve Tekke Hamamı kazanında olduğu gibi görece ritmik tekrarlı perçinlerde sınırlı da olsa dekoratif ve estetik bir düzenden söz edilebilir.

11 Dövme tekniği hakkında ayrıntı için bkz. Bayraktar, 2017: 122.

12 Perçin tekniği hakkında ayrıntı için bkz. Bayraktar, 2017: 123

13 Çeşitli araştırmalarda “lehim (sert lehim)”, “kaynak”, “bakır kaynağı”, “diş açılarak birleştirme” ve “dişli perçin” gibi farklı isimlerle anılan teknik hakkında ayrıntı için bkz. Bayraktar, 2017: 123-125.

Sonuç

İncelediğimiz külhan kazanlarının, hangi hamamlara ait olduğu bilinemediğinden imal tarihleri konusunda, net ve görece dar bir aralık saptamak pek mümkün görünmemekle birlikte Osmanlı dönemine ait olabileceklerini değerlendirmekteyiz. Kazanlar, Tokat'ın bakırcılık ve kazancılık alanında ülke çapında başı çeken bir şehir olduğu 17-19. yüzyıllar arasında Tokat'lı kazancılar eliyle imal edilmiş olmalıdır. Teknik özellikler bağlamında Kastamonu külhan kazanları ile bazı farkları ve benzer yönleri olsa da tarihlen-dirme yapabilecek bir veri tespit edilememiştir. Tek levhadan imal edilen Büyük külhan kazanı tek levha halinde bilinen tek külhan kazanıdır. Küçük kazan, bilinen diğer külhan kazanlarına daha fazla benzeyen bir örnektir. Süslemesiz ve teknik özellikleriyle öne çıkan, işlevsel ve büyük boyutlarıyla dikkat çeken külhan kazanları, Tokat'ın 17-19. yüzyıllar arasında son derece gelişmiş durumda bulunan bakırcılığının bir yansıması olarak okunmalıdır.

Kaynaklar

- Açikel, Ali (2012). "Tokat". *Türkiye Diyanet Vakfı İslam Ansiklopedisi (TDVİA)*, C. 41. İstanbul: Türkiye Diyanet Vakfı. 219-223.
- Akar, Tuba. (2021). "Hamamdan Yansıyanlar: Belgelerde Hamamın Su ve Isıtma Sistemine İlişkin Teknik Detaylar". *GRID - Architecture Planning and Design Journal*, 4 (2) , 193-224. DOI: 10.37246/grid.937490.
- Asarkaya, Halis Turgut (2019). *Osmanlılar Zamanında Tokat*. Tokat: Tokat Belediyesi.
- Bayraktar, M. S. (2017). "Kastamonu'da Üç Tarihî Külhan Kazanı". *Vakıflar Dergisi*, (47), 99-132.
- Belli, Oktay, Kayaoğlu, İzzet Günday (1993). *Anadolu'da Türk Bakırcılık Sanatının Gelişimi*. İstanbul: Sandoz Kültür Yayınları.
- Beşirli, Mehmet (2004). "Tokat Bakır Kalhânesi'nde Tasfiye İşlemleri ve İstanbul'a Sevkiyat (1793-1840)". *Tarih İncelemeleri Dergisi*, (19/1), 9-37.
- Eravşar, Osman (2004). *Tokat Tarihi Su Yapıları (Hamamlar)*. Arkeoloji ve Sanat.
- Genç, Mehmet, (1987). "17.-19. Yüzyıllarda Sanayi ve Ticaret Merkezi Olarak Tokat". *Türk Tarihinde ve Türk Kültüründe Tokat Sempozyumu (2-6 Temmuz 1986)*. Yayına Hazırlayanlar: S. Hayri Bolay vd., Tokat: Tokat Valiliği Şeyhülislâm İbn Kemal Araştırma Merkezi. 145-169.
- Gündoğdu, Hamza ve Ahmet Ali Bayhan ve Ali Murat Aktemur ve İshak Umut Kukaracı ve Adem Çelik ve Burhanettin Güneş. (2006). *Tarihi Yaşatan İl Tokat*.
- Kaptan, Ergun (1979). "Türkiye Madencilik Tarihine Ait Tokat Bölgesini Kapsayan Yeni Buluntular". *Maden Tetkik ve Arama Dergisi*, (93-94), 150-162.
- Koprıman, Kazım Yaşar (1987). "Evliya Çelebi Seyanatnâmesi'ne Göre Tokat Şehri". *Türk Tarihinde ve Türk Kültüründe Tokat Sempozyumu (2-6 Temmuz 1986)*. Yayına Hazırlayanlar: S. Hayri Bolay vd., Tokat: Tokat Valiliği Şeyhülislâm İbn Kemal Araştırma Merkezi. 38-56.
- Naldan, Funda (2014) "Erzincan Bakırcılığı". *Turkish Studies - International Periodical For The Languages, Literature and History of Turkish or Turkic*, (C. 9, S.10), 775-796.
- Önge, Yılmaz (1995). *Anadolu'da XII-XIII. Yüzyıl Türk Hamamları*. Ankara: Vakıflar Genel Müdürlüğü.
- Öztürk, Nazif (1987). "Selçuklu - Osmanlı Dönemi Ulaşım Sisteminde ve Ticaretinde Tokat'ın Yeri". *Türk Tarihinde ve Türk Kültüründe Tokat Sempozyumu, Türk Tarihinde ve Türk Kültüründe Tokat Sempozyumu (2-6 Temmuz 1986)*. Yayına Hazırlayanlar: S. Hayri Bolay vd., Tokat: Tokat Valiliği Şeyhülislâm İbn Kemal Araştırma Merkezi. 71-80.
- Polonyalı Simeon (2016). *Polonyalı Bir Seyyahın Gözünden 16. Asır Türkiyesi*. Çeviren: Hrand D. Andreasyan, Sadeleştiren: İslam Özkan. İstanbul: Köprü Kitapları.
- Tayla, Hüsrev (2007). *Geleneksel Türk Mimarisinde Yapı Sistem ve Elemanları I*. İstanbul: Türkiye Anıt Çevre Turizm Değerlerini Koruma Vakfı (TAÇ).
- Tızlak, Fahrettin (1995). "Osmanlı Döneminde Ham Bakır İşleme Merkezleri Olarak Tokat ve Diyarbakır". *Bellekten*, (59 / 226). Türk Tarih Kurumu. 643-660.
- Tournefort, Joseph de, (2013). *Tournefort Seyahatnamesi, İkinci Kitap*. Editör Stefanos Yerasimos; Çeviren: Teoman Tunçdoğan. İstanbul: Kitap Yayınevi.
- Tuluk, Hasan ve Ömer İskender Tuluk (2016). "Geleneksel Çorum Evlerinde Metal Aksesuarlar". *Uluslararası Bütün Yönleriyle Çorum Sempozyumu (28-30 Nisan 2016) Bildiriler Kitabı*. C. 2. Editör: Z. Işık. Çorum: Hitit Üniversitesi. 441-455.

2. Elektronik Kaynaklar

<https://earth.google.com> [Erişim: 18.05.2021].