

EDİRNE TÜRBELERİNİN MEKÂNSAL ANALİZİ

Melek BOZDOĞAN¹, Hatice KIRAN ÇAKIR¹, Selma ÖZKAN²

¹ Trakya Üniversitesi, Mühendislik Mimarlık Fakültesi, Mimarlık Bölümü, Edirne
e-mail: hkiran@trakya.edu.tr, Tel: 0284 2120930-22, Fax: 0284 2126067

² Trakya Üniversitesi, Meslek Yüksekokulu, Güzel Sanatlar Bölümü, Edirne

Alınış: 4 Temmuz 2005
Kabul Ediliş: 28 Mart 2006

Özet: Anıt mezarlar arasında yer alan türbeler, özellikle Osmanlı İmparatorluğu döneminde en görkemli biçimine ulaşmıştır. Türbeler, küçük ölçekli yapılar olmakla birlikte, yapıldığı dönemin sosyo-kültürel özelliklerini yansıtma bakımından, korunmaları gereken dini mimarlık örneklerindedir. Yaklaşık bir asır boyunca Osmanlı İmparatorluğuna başkentlik yapmış, halen pek çok sivil ve dini mimarlık örneklerini bünyesinde bulunduran Edirne’deki türbeler, türbe mimarisinde önemli bir yer tutmaktadır. Bu çalışmada, Edirne’de bugün ayakta kalmış olan türbelerin, yerinde incelemeleri yapılarak, plan şemaları ve mimari özellikleri tespit edilerek, Edirne Türbelerinin Osmanlı Türbe mimarisi içindeki yeri belirlenmektedir. Bu çalışma ile yok olmaya yüz tutmuş kültürel miraslar arasında bulunan Edirne Türbeleri hakkında, daha sonra yapılacak olan çalışmalara veri oluşturmak ve bu değerleri gelecek kuşaklara aktarmak amaçlanmaktadır.

Anahtar kelimeler: Edirne Türbeleri, Osmanlı Türbeleri, Türbe, Türbe Mimarisi

Residential Analysis of Turbehs in Edirne

Abstract: Turbeh, which is a kind of monumental tomb, has reached its most magnificent form, especially, during the age of Ottoman Empire. Turbehs, are the religious architectural forms, which should be protected since they reflect the socio-cultural impressions of the age, when they were built, besides being small-scaled buildings. Turbehs in Edirne, which had been the capital city of the Ottoman Empire approximately for a century, still keep a lot of civilian and religious architectural forms in their structure and play an important role in the architecture of turbehs. In this study, the status of Turbehs in Edirne within the Ottoman Architecture is determined by detecting the planning schemes and architectural features of the Turbehs, which are still standing in Edirne. The aim of this study is to transmit the values to the future generations by collecting data for the prospective studies about the turbehs, which are among the cultural heritages that are about to disappear in Edirne.

Key Words: Turbehs in Edirne, Ottoman Turbehs, Turbeh, Architecture of Turbehs.

Giriş

Türbe kelimesinin kökeni Arapça’da “toprağa gömülü” anlamına gelen “turbah”tır (Tuncer,1986). Türbeler, diğer mimarlık örneklerine oranla küçük ölçekli yapılar olmakla beraber, plan şemaları, cephe oluşumları (yan yüzlerinin açık-kapalı olması), malzeme ve süsleme özellikleri açısından yapıldıkları dönemin özelliklerini yansıtma nedeni ile özel bir öneme sahip olan simgesel yapılardır.

İlk örneklerine Karahanlılar, daha sonra Gazneliler, Büyük Selçuklular ve Anadolu Selçukluları döneminde rastladığımız türbeler, Osmanlı İmparatorluğu döneminde en gelişmiş şekline ulaşmıştır. Önceleri sadece padişahlar için yapılan türbeler, daha sonraları valide, sultan, şehzade türbeleri gibi hanedan mensuplarına, beylerbeyi, paşa, vali, savaşlarda önemli başarı göstermiş kişiler adına ve evliya gibi ileri gelen din adamlarına adına da yapılmaya başlanmıştır.

Osmanlılarda türbe; ölen kişinin cesedinin bulunduğu yerden öte, padişahın tahta oturduktan sonra ziyaret etmeyi adet edindiği, hafızların kuran okuduğu, halkın devamlı olarak ziyaret ettiği mekanlar haline gelmişlerdir. Bu dönemde türbeler, gerek iç gerek dış mekandaki çini ve taş süslemeler ile kolayca geçilen bir cennet bahçesi gibi tasavvur edilmişlerdir (Önkal,1992).

Osmanlı Türbeleri, dış görünüşleri ile gövde ve üst örtüden ibaret vertikal yapılardır. Bu yapıların çoğunda revak kullanılmıştır. Çok azı bu uygulamanın dışında bırakılmıştır. Yahşi Bey, Yeşil Türbe gibi yapılarda mahzen katı bulunmakla birlikte, bu türbe tipi dini inançtan dolayı daha sonra benimsenmemiştir. Selçuklu türbelerinde olduğu gibi birçok Osmanlı türbesinde de mihrap bulunmaktadır (Önkal, 1992).

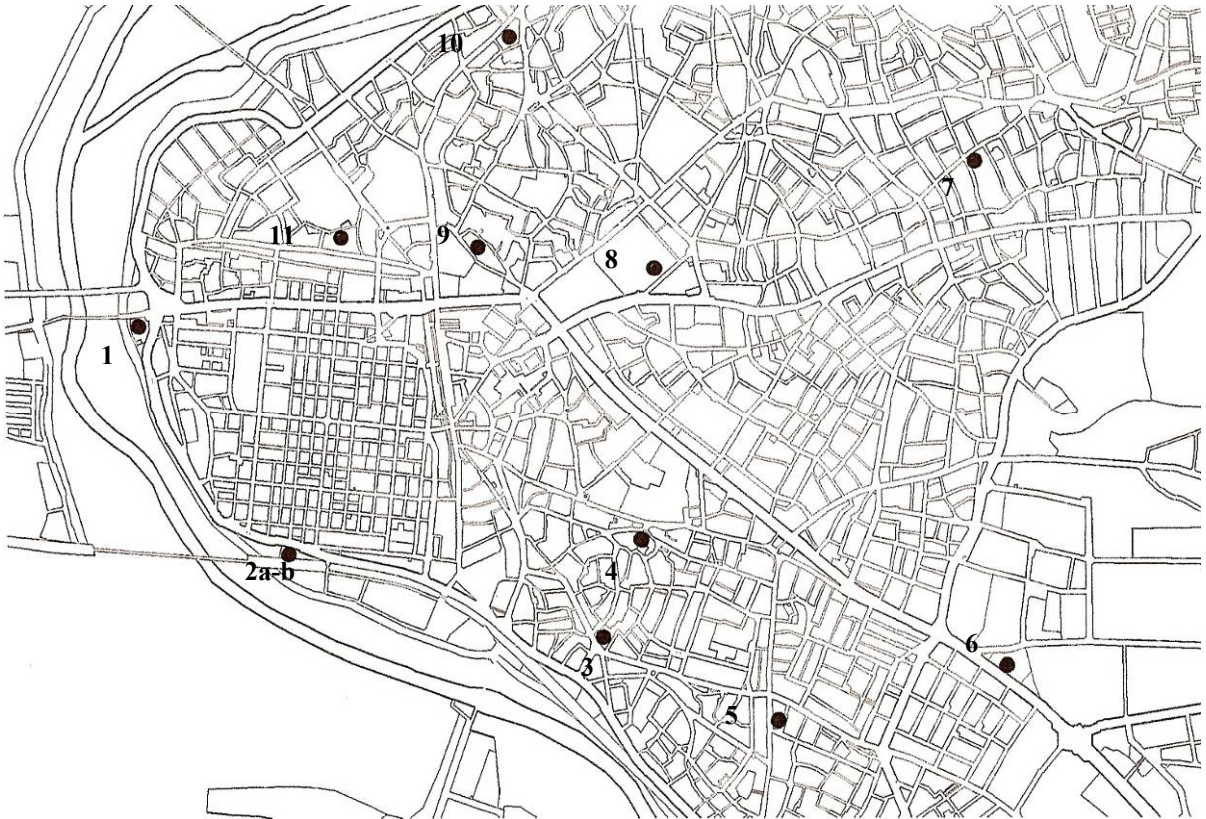
EDİRNE TÜRBELERİ

Edirne, Osmanlı İmparatorluğu'na yaklaşık bir asır başkentlik yapmış ve 18. yüzyıl başlarına kadar da ikinci başkent niteliğini korumuştur. Arap-zade İlmî Efendi "Türbeler" adlı eserinde Edirne'de 41 adet türbeden, Ahmet Badi Efendi ise, "Rıyaz-ı Belde-i Edirne" adlı eserinde, 103 adet türbeden bahsetmektedir. Bu türbelerin; cami, mescit yada tekke haziresi içinde buldukları, çatılarının kubbeli veya kubbesiz olarak örtüldükleri, malzeme olarak da taş, tuğla, hımsı veya ahşaptan yapılmış oldukları belirtilmektedir (Meriç, 1963).

Edirne'de günümüze ulaşan 12 adet türbe tespit edilmiştir (Şekil 1). Bu türbeleri yapıldıkları kişilere göre; padişahın çocukları için yapılmış olan şehzade türbeleri; beylerbeyi, paşa, vali, halk arasında "baba" olarak anılan Rumeli fatihleri için yapılmış olan devlet büyükleri-önemli kişilerin türbeleri ve evliyalara için yapılmış olan evliya türbeleri olmak üzere üç grupta ele almak mümkündür (Tablo 1).

Tablo 1. Türbelerin Yapıldıkları Kişilere Göre Sınıflandırılması

Şehzade Türbeleri	Devlet Büyükleri-Önemli Kişilerin Türbeleri	Evliya Türbeleri
<ul style="list-style-type: none"> • Darül Hadis Kapalı Türbe • Darül Hadis Açık Türbe • Selimiye Açık Türbe 	<ul style="list-style-type: none"> • Beylerbeyi Türbesi • Rıdavanî Ahmet Bey (Tütünsüz Baba) Türbesi • Fatma Hanım Türbesi • Kesikbaş Baba Türbesi • Vali Hacı İzzet Paşa Türbesi • Şah Melek Paşa Türbesi 	<ul style="list-style-type: none"> • Hasan Sezai Efendi Türbesi • Şekmeti Mehmet Efendi Türbesi (Kız Türbe) • Koyun Baba Türbesi



Şekil 1. Edirne Türbelerinin Kent İçindeki Konumları

- | | |
|-------------------------------|----------------------------------|
| 1. Şah Melek Paşa Türbesi | 6. Fatma Hanım Türbesi |
| 2.a. Darül Hadis Kapalı Türbe | 7. Şekmeti Mehmet Efendi Türbesi |
| b. Darül Hadis Açık Türbe | 8. Şehzade Selim Türbesi |
| 3. Hasan Sezai Efendi Tübesi | 9. Vali Hacı İzzet Paşa Türbesi |
| 4. Koyun Baba Türbesi | 10. Beylerbeyi Türbesi |
| 5. Kesikaş Baba Türbesi | 11. Rıdvani Ahmet Bey Türbesi |

Edirne türbelerinin, cephe oluşumlarına bakıldığında da; yan yüzlerinin dolu veya boş olmasına göre kapalı veya açık türbe olarak iki grupta incelemek mümkündür. İlk örneklerine Beylikler döneminde rastlanan yan yüzleri açık türbeler, Osmanlı döneminde de uygulanmıştır. Önceleri, sadece kare, daha sonraları da dikdörtgen, altigen, sekizgen gibi, çokgen planlı olarak inşa edilen açık türbeler; bir kaide üzerine, buldukları alanın köşelerine konulan ayak veya sütunların kemerlerle birbirlerine bağlanmaları ve genellikle bir kubbe ile örtülmeleriyle oluşmaktadır.

Edirne türbelerini, cephe oluşumları açısından, yan yüzlerinin dolu veya boş olmasına göre kapalı veya açık türbe olarak iki, plan şemalarına göre ise beş grupta incelemek mümkündür (Tablo 2).

Tablo 2. Edirne Türbelerinin Cephe Oluşumu ve Plan Şemalarına Göre Sınıflandırılması

CEPHE OLUŞUMU	PLAN ŞEMALARI				
	1. KARE PLANLI	2. DİKDÖRTGEN PLANLI	3. ALTİGEN PLANLI	4. SEKİZGEN PLANLI	5. ONİKİGEN PLANLI
A. AÇIK	1. Şehzade Selim Türbesi	1. Fatma Hanım Türbesi	1. Darül Hadis Açık Türbe	-	-
	2. Şah Melek Paşa Türbesi	-	-	-	-
B. KAPALI	1. Hasan Sezai Efendi Türbesi	1. Şekmeti Mehmet Efendi Türbesi	1. Vali Hacı İzzet Paşa Türbesi	1. Darül Hadis Kapalı Türbe	1. Rıdvani Ahmet Bey Türbesi
	2. Kesikaş Baba Türbesi	-	2. Koyun Baba Türbesi	2. Beylerbeyi Türbesi	-

1.A.1. Şehzade Selim Türbesi

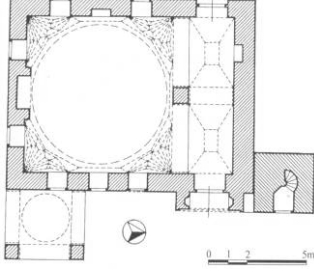


Şekil 2. Şehzade Selim Türbesi (2005)

Selimiye Camii mihrap tarafında yer alan, kare planlı açık bir türbedir. İçinde, Sultan III. Ahmet'in, 1717–18 yıllarında ölen çocuğuna ait mermer lahit bulunmaktadır (Osman, 1994). Üst örtüsü pandantifle geçilen kubbedir. Köşelerinde yer alan 4 adet mermer sütun, kubbeyi taşımaktadır. Malzeme olarak sadece sütunlar ve lahitte mermer, diğer kısımlarda kesme taş malzeme kullanılmıştır. Türbenin, kubbe ve pandantiflerinde barok üslupta yapılmış kalemşi süslemeler bulunmaktadır (Şekil 2). Günümüzde bu süslemeler, dış koşullardan etkilenerek yok olmak üzeredir.

1.A.2. Şah Melek Paşa Türbesi

Kare planlı baldeken türbe, Şah Melek Camii'nin doğu cephesinin, güney ucuna bitişiktir. Güney ve kuzey kemerleri, batıda harim cephesine, doğuda ise taştan iki kare ayağa oturmaktadır (Şekil 4). İçinde kitabesiz, yekpare taştan bir lahit bulunmaktadır. İçindeki lahitin Sefer Şah adlı bir kişiye ait olduğu, Şah Melek Paşa'ya ait olan lahitin ise cami haziresi içinde olup, türbenin 1965'lerde yapıldığı belirtilmektedir (Ayverdi, 1989). Yapının üst örtüsü pandantif ile geçilen kubbedir. Türbede, kesme taş malzeme kullanılmıştır. Yapı, günümüzde zeminindeki bozulmalar ve bitişik olduğu camiiye sonradan yapılan ilaveler ile orta durumdadır (Şekil 3).



Şekil 4. Şah Melek Paşa Camii ve Türbesinin Planı, (Bayrakal,2001)



Şekil 3. Şah Melek Paşa Türbesi, (2005)

2.A.1. Fatma Hanım Türbesi



Dikdörtgen planlı olan açık türbe, Hacılar Ezanı mezarlığının içinde yer almaktadır. İçindeki mermer lahitin kitabesinde, 1573-1574 yıllarında ölen kişinin Mimar Sinan'ın torunu Fatma Hanım olduğu yazmaktadır (Peremeci, 1940). Bir kaide üzerinde altı taşıyıcı ayak üzerine oturan türbenin uzun kenarlarında iki adet sivri, kısa kenarlarında ise birer adet basık kemer bulunmaktadır (Şekil 5). Türbe, taş kaplama kırma çatı ile örtülüdür. Fatma Hanım Türbesi, Mimar Sinan'ın, Süleymaniye Külliyesi içindeki kendi türbesine benzemektedir. Süslemesi olmayan yapı, günümüzde iyi durumdadır.

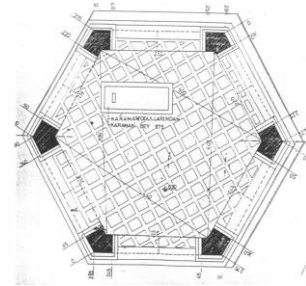
Şekil 5. Fatma Hanım Türbesi, (2005)

3.A.1. Darül Hadis Açık Türbesi



Şekil 6. Darül Hadis Açık Türbesi, (2005)

Darül Hadis Camii'nin kible yönünde yer alan, altıgen planlı, üstü kubbeli açık türbenin kitabesi yoktur (Şekil 6). Türbede Abdurrahman Hıbrî Efendi ve Dr. Rıfat Osman, Hafsa Sultan ile Ümmü Gülsüm Sultan'ın kabirlerinin bulunduğunu belirtmektedir. Fakat bugün içinde Edirne valisi olan Karaman Bey' e ait bir lahit bulunmaktadır (Şekil 7). Türbede taşıyıcı ayaklar ve kemelerin üst kısımlarında bir sıra taş, üç sıra tuğlanın kullanıldığı almalı sistem görülmektedir. Tuğla aralarında harç kullanılmıştır. Kemerlerde kilit taşı dışında, tamamen tuğla kullanılmıştır. Süslemesi yoktur. Günümüzde yapıdaki tuğla ve taş malzemede kırılma ve bozulmalar ile kubbe sıvalarında dökülmeler olmuştur.



Şekil 7. Darül Hadis Açık Türbesi Planı, (Arşiv, 1993)

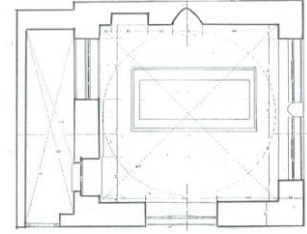
1.B.1. Hasan Sezai Efendi Türbesi

Kare planlı kapalı türbe, Göl Mahallesi, Küçükpazar sokaktadır. 1738 yılında ölen Hasan Sezai Efendi için, Belgratlı Kamil Paşa tarafından yaptırılmıştır (Onur, 1994). Avluya giriş kapısı üzerinde ve pencere aralarında kitabeler, türbeye asıl giriş kapısı üzerinde ise Hasan Sezai Efendi'nin tuğrası bulunmaktadır. Ön cephesinde iki, yan cephesinde bir adet tuğla örgülü, basık sivri kemerli pencereler yer almaktadır. Üst örtüsü pandantifle geçilen kubbedir. Malzeme olarak, kesme taş ile pencere kemerlerinde tuğla kullanılmıştır. Mihrabı bulunan türbenin revağı ve süslemesi



Şekil 8. Hasan Sezai Efendi Türbesi, (2005)

yoktur. Yapı günümüzde iyi durumda olup, halkın ziyaretine açıktır (Şekil 8, 9).



Şekil 9. Hasan Sezai Efendi Türbesi Planı, (Arşiv,1993)

1.B.2. Kesikbaş Baba Türbesi



Kare planlı kapalı türbe, Huysuz Baba Sokak'ta, bir evin bahçesinde. Kübik gövdeli türbenin giriş kapısı, kütleinin sağ yanındadır. İki cephesinde birer adet penceresi mevcuttur. Diğer cephesi ise sağdır (Şekil 10). Dışta kesme taş, iç duvar örgüsünde harçla bağlanmış, taş+tuğla malzeme kullanılmıştır. Yapının içinde herhangi bir süslemeye rastlanmamıştır. Bugün yapının üst örtüsü yıkılmış olup, duvarlarda üst örtüsünün kubbe olduğunu gösteren izler bulunmaktadır.

Şekil 10. Kesikbaş Baba Türbesi, (2005)

2.B.1. Şekmeti Mehmet Efendi Türbesi (Kız Türbe)

Dikdörtgen planlı kapalı türbe, Kıyık'ta Noktacı Cami Sokak ile Ağa Hamam Sokağın kesişiminde yer almaktadır. İçinde 1767-68 yıllarında ölen Şekmeti Mehmet Efendi'nin ahşap sandukası bulunmaktadır (Anonim, 1992), (Şekil 12). Türbenin uzun kenarında iki, kısa kenarında ise bir adet, üzeri tuğla dolgu alınlıklı, taştan sağır sivri kemer ile çevrelenmiş pencereleri bulunmaktadır. Üst örtüsü kırma çatıdır. Dışta kesme taş, pencere alınlıklarında ise tuğla malzeme kullanılmıştır (Şekil 11). Mihrabı yoktur. Bugün bir evin köşesine bitişik olduğundan, giriş kapısı binanın yan duvarı ile kapanmıştır. Yapı ayakta olmakla birlikte taş malzemede hava koşullarından kaynaklanan tahribat söz konusudur.



Şekil 12. Şekmeti Mehmet E. Türbe Planı, (Arşiv,1993)



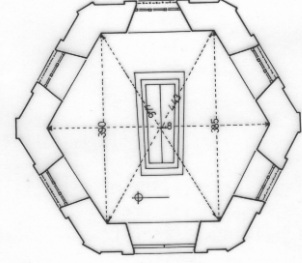
Şekil 11. Şekmeti Mehmet Efendi Türbesi, (2005)

3.B.1.Vali Hacı İzzet Paşa Türbesi

Altıgen planlı kapalı türbe, Üç Şerefeli Cami'nin arkasında, Peykler Medresesi ile Saatli Medrese' nin arasındadır (Şekil 14). Hamdi Paşa tarafından, 1892-93 yıllarında ölen İzzet Paşa için yaptırılmıştır (Onur, 1994).Yapının mazgal pencere tipinde beş adet penceresi vardır. Dış cephede altıgen planın köşelerinde altı adet plastır yer almaktadır. Dışta pencere ve kapılar sövelidir. Silmeli saçağın üzerinde kurşun kaplı kubbe yer almaktadır (Şekil 13). Taş malzeme kullanılan türbenin revağı yoktur. İç mekanda kubbenin tam ortasında, bozulmuş ve çok azı günümüze ulaşmış olan kalemişi süslemeler bulunmaktadır. 1995 yılındaki incelemelerde iyi durumda olan yapının bugün dış cephesinin hava koşullarından etkilendiği, kapı ve pencerelerinde kırılma ve bozulmaların olduğu gözlenmiştir.



Şekil 13. Vali Hacı İzzet Paşa Türbesi, (2005)



Şekil 14. Vali Hacı İzzet Paşa Türbesi Planı (1994)

3.B.2. Koyun Baba Türbesi

Altıgen planlı kapalı türbe, Gölbaşı Mahallesi, Altunizade sokaktadır. Türbenin içinde, 1622-23 tarihlerinde ölen Ahmet bin Hasib, 1718-19 yıllarında ölen Rukiye Hatun ile 1780-81 yıllarında ölen Nakşibendi tarikatının büyüklerinden Koyun Baba' ya ait mezarlar vardır. Yapım tarihi tam olarak bilinemeyen türbe, Sultan II. Murat'ın Koyun Baba' yı rüyasında görüp, türbesini tamir ettirmesini istemesi üzerine, onarımının yapıldığı kitabesinde yazmaktadır (Özkan, 1995). Türbe bugün, üzeri kiremit kaplı kırma çatı ile örtülmüştür. (Şekil 15). 1995 yılındaki incelemelerde harap olan türbe, 2001 yılında Edirne Ticaret Borsası tarafından restore edilerek iyi duruma getirilmiştir.



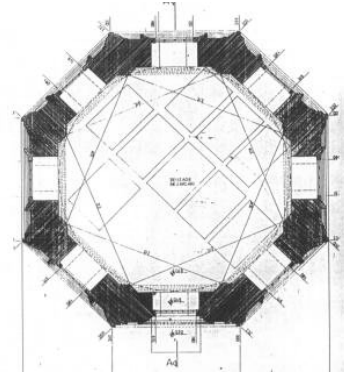
Şekil 15. Koyun Baba Türbesi, (2005)

4.B.1. Darül Hadis Kapalı Türbesi



Şekil 16. Darül Hadis Kapalı Türbesi, (2005)

Darül Hadis Camii avlusunda bulunan, sekizgen planlı türbenin, kitabesi yoktur (Şekil 17). Giriş kapısının üzerinde Sultan II. Mustafa'nın iki, III. Ahmet'in dört ve II. Murat'ın da, iki çocuğuna ait olan lahitlerin bulunduğu yazmaktadır. Alt sıradaki pencereler düz atkılı, sağır sivri kemerli olup, dikdörtgen silmeli bir çerçeve içine alınarak, en dışta silmeli sivri kemerlerle çevrelenmiştir. Üzerinde sekiz adet fil pencere yer almaktadır. Silmelerle saçak bitirilerek kubbeye geçilmiştir (Şekil 16). Türbede mihrap ve revak bulunmamaktadır. Malzeme olarak küfeki taşı kullanılmıştır. Mekanın ve kubbenin içinde süsleme yoktur. Günümüzde iyi durumda olan yapının, iç mekanında kırılmış lahitler bulunmaktadır.



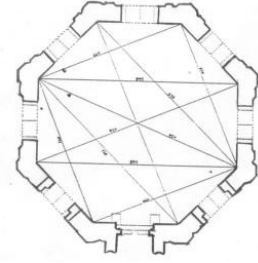
Şekil 17. Darül Hadis Kapalı Türbesi Planı, (Arşiv,1993)

4.B.2. Beylerbeyi Türbesi

Saraçhane yolu üzerinde, Beylerbeyi Cami haziresindedir. Rumeli Beylerbeyi Sinaneddin Yusuf Paşa için, 1429 yılında cami ile birlikte yapıldığı düşünülmektedir (Demiriz, 1979). Sekizgen planlı, kapalı türbenin kitabesi yoktur (Şekil 19). Pencereler ve giriş kapısı sivri kemerli olup, giriş kapısının üzeri mukarnaslıdır. Dışta kesme taş, içteki duvar örgüsünde ise taş+ tuğla malzeme birlikte kullanılmıştır. Mihrap kısmındaki pencerede, Edirne türbelerinde tek örnek olan, kilim desenini andıran geometrik şekilli, firuze renkli sırlı ve sırsız tuğlanın kullanıldığı mozaik dolgu mevcuttur (Öney, 1976). Bugün yapının iki yan duvarı ve üst örtüsü tamamen, diğer duvarları da tepe pencereleri hizasına kadar yıkılmış durumdadır (Şekil 18).



Şekil 18. Beylerbeyi Türbesi
(2005)



Şekil 19. Beylerbeyi Türbesi
Planı, (Arşiv,1993)

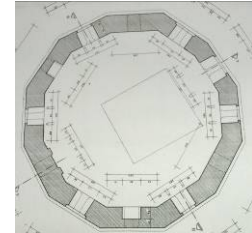
5.B.1. Rıdvani Ahmet Bey (Tütünsüz Baba) Türbesi



Şekil 20. Rıdvani Ahmet
Bey Türbesi,
(2005)

Çavuşbey Mahallesi, Tütünsüz Baba sokaktadır. Türbe, poligonol gövdeye sahip, onikigen planlı, kapalı bir türbedir (Şekil 21). İçinde Rıdvani Ahmet Bey ve eşi gömülüdür (Osman, 1994). Giriş kapısı üzerindeki kitabesinde, Rıdvani Ahmet Bey'in M.1519 yılında öldüğü yazmaktadır. Yapının altı penceresi ve oniki adet tepe penceresi bulunmaktadır. Zeminindeki pencereler düz atkılı olup, pencerelerin üzeri tuğladan yapılmış, sağır sivri kemer ile örülüdür. Üstte beş adet tuğla ile örülü sivri kemerli, aynı hizada da yedi adet fil pencere yer almaktadır. Kapı- mihrap aksına göre simetrik planı olan yapının ortasında, kapıya yakın dış mekan ile direkt ilişkisi olmayan bir cenazelik katı bulunmaktadır. Cenazelik katına yapının içinden, ahşap bir merdivenle inildiği, üstte iki, altta üç adet olmak üzere toplam beş adet sandukanın bulunduğu belirtilmektedir (Küçükkaya,

2001). Dış cephesi, yatayda taş aralarına bir adet dikey tuğla konularak, bir sıra taş, üç sıra tuğlanın kullanıldığı almaşık sistemle yapılmıştır. Mihrabın yanındaki duvarlarda iki adet barok üslupta yapılmış niş bulunmaktadır. Mihrabın üzerinde ve pencere aralarında silinmek üzere olan üç kat kalemşi vardır. Pencere aralarındaki süslemeler dairesel madalyonlar biçiminde olup, mavi ve kırmızı renktedir. Yapının kubbe olduğu bilinen üst örtüsü bugün tamamen yıkılmıştır. Zaman içinde yapının etrafındaki zemin yükselerek yapı zemine gömülmüş ve yapının dış duvarlarında da derin yarıklar oluşmuştur (Şekil 20).



Şekil 21. Rıdvani Ahmet
Bey Türbesi Planı,
(Arşiv,1993)

DEĞERLENDİRME VE SONUÇ

Bu çalışma sonunda, yerinde yapılan incelemeler ve kaynaklardan elde edilen bilgiler doğrultusunda aşağıdaki sonuçlara varılmıştır (Tablo 3);

- Edirne’de kaynaklarda bahsedilen 103 adet türbeden sadece oniki tanesi günümüze ulaşabilmiştir.
- Edirne’de Osmanlı padişahlarına ait türbeye rastlanmamıştır. Bu nedenle Edirne’deki türbeler, İstanbul ve Bursa’daki türbeler gibi büyük ve gösterişli değildir. Hanedan mensubu olarak ise üç adet şehzade türbesine rastlanmıştır.
- Osmanlı türbe mimarisinde, pek çok devirde kullanılmış olan açık türbe plan şemasına, Edirne’deki türbelerin dört tanesinde rastlanmıştır. Bunlar; Şehzade Selim, Fatma Hanım, Darül Hadis Açık Türbe ve Şah Melek Paşa Türbeleri’dir.
- Edirne’de günümüze ulaşan oniki türbe, çokgen veya kübik gövdelidir. Bunların, dördünde kare, ikisinde dikdörtgen, üçünde altıgen, ikisinde sekizgen ve birinde de onikigen plan şeması kullanılmıştır.
- Osmanlı türbelerinden Yahşi Bey, Yeşil Türbe gibi bazı yapılarda cenazelik katı bulunmakla birlikte, bu plan tipi, daha sonraları dini inançtan dolayı benimsenmemiştir. Ancak Edirne türbelerinden sadece Tütünsüz Baba türbesinde cenazelik katına rastlanmıştır.
- Osmanlı dönemine ait türbelerde “revak” gövdenin ayrılmaz bir parçası olmuş ve pek az türbe bu uygulamanın dışında kalmıştır. Fakat Osmanlı türbe mimarisinin getirdiği bir yenilik olan “revak” kullanımına Edirne türbelerinde rastlanmamıştır.
- Osmanlı türbelerinde üst örtüye geçişi sağlayan “kasnak” (tambur) kullanımı, Edirne Türbelerinde görülmemiştir.
- Osmanlı türbelerinde genellikle üst örtü kubbedir. Edirne’deki türbelerin de dokuzunun üst örtüsü kubbe, üçünün ise kırma çatıdır.
- Edirne’de sadece üç türbede mihrap kullanımına rastlanmıştır.
- Barok ve ampir üslubun kullanıldığı Batı Etkisindeki Osmanlı Türbelerinde, köşe pilastrları, geniş silmeler, yuvarlak kemerli kapı ve pencereler kullanılmaktadır. Edirne’de Vali Hacı İzzet Paşa Türbesi’nde bu dönemin etkileri görülmektedir.
- Osmanlı türbe mimarisinde özellikle iç mekanda çini süsleme çok zengin olmasına karşın, Edirne türbelerinde çini kullanımına rastlanmamıştır. Bunun yerine kalemişi süslemenin kullanıldığı görülmektedir. Şehzade Selim türbesinde kubbe ve pandantiflerde, Vali Hacı İzzet Paşa Türbesi’nde kubbede, Tütünsüz Baba Türbesinde de pencere aralarında ve mihrap üzerinde silinmek üzere olan, barok üslupta yapılmış kalemişi süslemeler bulunmaktadır.
- Erken Devir Osmanlı türbelerinde dış duvar kaplamalarında tuğla ve taş birlikte kullanılmış, pek nadir olarak kesme taş veya mermer kaplamaya yer verilmiştir. Edirne’de de Darül Hadis Açık Türbe ve Tütünsüz Baba Türbeleri gibi Erken Devir Osmanlı Türbelerinde duvar örgüsünde tuğla+taş malzemenin birlikte kullanımı, Şekmeti Mehmet Efendi Türbesinde ise tuğla malzemenin sadece pencere üzerindeki alınlıkta dolgu malzemesi olarak kullanıldığı görülmüştür.
- Klasik Devir Osmanlı Türbelerinde tuğla ve taşın birlikte kullanımı devam etmekle birlikte, bu devrin duvar kaplama malzemeleri genellikle kesme taş ve mermerdir. Edirne’de Darül Hadis Kapalı Türbe, Beylerbeyi Türbesi, Kesikbaş Baba Türbesi, Şah Melek Türbesi, Vali Hacı İzzet Paşa ve Hasan Sezai Efendi Türbelerinde taş kaplama kullanılmıştır.
- Edirne’de dış cephede tamamen mermer kaplamanın kullanıldığı türbe yoktur. Şehzade Selim Türbesinde kubbeyi taşıyan ayaklarda, Beylerbeyi Türbesi’nde ise kapı kemerinde, kısmi olarak mermer malzemenin kullanıldığı görülmüştür.

Bu çalışma ile bir dönemin kültür izlerini taşıyan Edirne türbelerinin gelecek kuşaklara aktarılabilmesi için, orta ve iyi durumda olanların gerekli bakım ve onarımlarının yapılması, kötü durumda olanların ise, restore edilmesi gerekliliği ortaya konulmuştur.

Tablo 3. Edirne Türbeleri'nin Bugünkü Durumu ve Sınıflandırılması

	Türbe Adı	Kitabesindeki-Yapıldığı Yıl	Yüzyıl	Yaptıran Kişi	Durumu	Plan Şeması	Üst Örtü	Süsleme	Mihra p
KAPALI TÜRBELER	Darül Hadis Kapalı Türbe	Ölüm Tarihleri 1451~1715	15-18.	-	İyi	Sekizgen	Kubbe	Yok	Yok
	Beyerbeyi Türbesi	1429	15. yy	Sinaneddin Yusuf Paşa	Kötü	Sekizgen	Kubbe (Yıkık)	Var	Var
	Tütünsüz Baba Türbesi	Kitabesindeki Ölüm Tarihi 1519	16. yy	-	Kötü	Onikigen	Kubbe (Yıkık)	Var	Var
	Vali Hacı İzzet Paşa Türbesi	Ölüm Tarihi 1892-93	19. yy	Hamdi Paşa	Orta	Altıgen	Kubbe	Var	Yok
	Hasan Sezai Efendi Türbesi	Kitabesindeki Yıl 1738	18. yy	Belgratlı Kamil Paşa	İyi	Kare	Kubbe	Yok	Var
	Kesikbaş Baba Türbesi	Kitabesi yoktur	-	-	Kötü	Kare	Kubbe (Yıkık)	Yok	Yok
	Şekmeti Mehmet Efendi Türbesi	Ölüm Tarihi 1767-68	18. yy	-	Orta	Dikdörtgen	Kırma çatı	Yok	Yok
	Koyun Baba Türbesi	Ölüm Tarihi 1780-81	18. yy	-	İyi	Altıgen	Kırma çatı	Yok	Yok
	AÇIK TÜRBELER	Darül Hadis Açık Türbe	Ölüm Tarihi 1689	17. yy	-	Orta	Altıgen	Kubbe	Yok
Fatma Hanım Türbesi		Ölüm Tarihi 1573-74	16. yy	-	İyi	Dikdörtgen	Kırma çatı	Yok	Yok
Şehzade Selim Türbesi		Ölüm Tarihi 1717-18	18. yy	-	Orta	Kare	Kubbe	Var	Yok
Şah Melek Paşa Türbesi		1965	20. yy	-	Orta	Kare	Kubbe	Yok	Yok

KAYNAKLAR

- 1 ANONİM, Şekmeti Mehmet Efendi, Evliyalar Ans., Cilt: 11, s: 190, İstanbul, 1992
- 2 ARŞİV, Trakya Üniversitesi, Mühendislik Mimarlık Fakültesi, Mimarlık Bölümü
- 3 BAYRAKAL, S., Edirne'deki Tek Kubbeli Camiler, s:10, Sistem Ofset, Ankara, 2001
- 4 AYVERDİ, E. H., Osmanlı Mimarisinde Çelebi ve II. Sultan Murat Devri, Cilt: 2, s: 418-419, İstanbul, 1972
- 5 DEMİRİZ, Y., Osmanlı Mimarisinde Süsleme I Erken Devir, s: 469, İstanbul, 1979
- 6 KÜÇÜKKAYA, G., "Edirne'de Selçuklu Etkisiyle Oluşmuş Bir Türbe; Tütünsüz Baba Türbesi", I. Uluslararası Selçuklu Kültür ve Medeniyeti Kongresi, Bildiriler, Cilt II, s:93-102, Konya, 2001
- 7 MERİÇ, R. M., "Edirne'nin Tarihi ve Mimari Eserleri Hakkında", Türk Sanatı Tarihi Araştırma ve İncelemeleri I, s: 439-536, İstanbul, 1963
- 8 ONUR, O., Edirne Türbeleri ve Evlad-ı Fatihan Mezarları, s: 25-37, Edirne, 1994
- 9 OSMAN, R., Edirne Rehnüması, s: 56, 93, Edirne, 1994
- 10 ÖNEY, G., Türk Çini Sanatı, s: 98, İstanbul, 1976
- 11 ÖNKAL, H., Osmanlı Hanedan Türbeleri, s: 5-8, Türk Tarih Kurumu Basımevi, Ankara, 1992
- 12 ÖZKAN, S., Edirne Türbeleri, Yayınlanmamış Y.L.T., s: 27, Edirne, 1995
- 13 PEREMECİ, O. N., Edirne Tarihi, s:173-174, Edirne, 1940
- 14 TUNCER, O. C., Anadolu Kümbetleri I-Selçuklu Dönemi, s: 253, Ankara, 1986