

## KADIN KONUKEVİ MÜDÜRLÜKLERİNDEN HİZMET ALAN KADINLARIN GENEL PROFİLİ VE KURUMLARDAN ALDIKLARI HİZMETLERİN VERİMLİLİĞİ: ERZURUM, ERZİNCAN VE BAYBURT ÖRNEĞİ

### GENERAL PROFILES OF WOMEN TAKING SERVICE FROM WOMEN'S SHELTER HOMES AND PRODUCTIVITY OF SERVICES WHICH WOMEN TAKE FROM THE INSTUTIONS: EXAMPLE OF ERZURUM, ERZİNCAN AND BAYBURT PROVINCES

Yrd. Doç. Dr. Adnan KÜÇÜKALİ<sup>1</sup>

#### ÖZET

Bu çalışma, Aile ve Sosyal Politikalar Bakanlığı'na bağlı Kadının Statüsü Genel Müdürlüğü bünyesinde hizmet veren Erzurum, Erzincan ve Bayburt illeri Kadın Konukevlerinden 2015 yılı içerisinde hizmet alan kadınların demografik yapılarını, sığıma evlerine başvuru nedenlerini ve bu kurumlardan aldıkları hizmetlerin verimliliklerini belirlemeye yönelik olarak yapılmıştır.

**Anahtar Kelimeler:** Kadın, İnsan Hakları, Kadının Statüsü Genel Müdürlüğü, Şiddet, Sosyal Politika.

**JEL Sınıflandırma Kodları:** J12, J13, J16, J18.

#### ABSTRACT

This study was made to determine productivity of taken services from these institutions and reasons for application to Women's Shelter Homes, demographic structure of women taking service in 2015 from Woman's Shelter Homes of Erzurum, Erzincan and Bayburt provinces that work in Directorate General for Status connected to Ministry of Family and Social Policies.

**Keywords:** Women, Human Rights, Directorate General for Status, Violence. Social Policy.

**JEL Classification Codes:** J12, J13, J16, J18.

#### 1. GİRİŞ

Kadınlar tarihin hemen her döneminde, bir varoluş mücadelesi içerisinde olmuşlardır. En eski dönemlerden günümüze değin hemen her toplumda erkeklerin egemenliğine dayalı, erkek merkezli toplumsal yapılar oluşturulması, kadınları genellikle erkeklerin insafına ve himayesine muhtaç hale getirmiştir. Toplumsal yapıdaki çarpıklıklara bir de kadınların doğuştan sahip oldukları fiziksel zayıflık ve duygusal yönlerinin yoğun olması gibi özellikleri de eklenince onları çoğu zaman erkekler karşısında dezavantajlı konuma getirebilmektedir. Kadınların benzeri olumsuzluklarla karşı karşıya gelmeleri, onlara çoğu zaman hak mahrumiyeti yaşatabilmekte hatta şiddete maruz kalmalarına dahi neden olabilmektedir (Blau, Abramovitz, 2003: 3; Koray, 2008: 342-345).

Dünyada kadına yönelik şiddet farklı şekillerde ve coğrafyalarda da olsa her zaman ve hemen her toplumda varlığını göstermiştir. Erkeğin veya toplumun kadına uyguladığı şiddet, birçok kez duygusal, cinsel, ekonomik veya sözlü istismar boyutunda kalmayıp, fiziksel şiddet boyutuna da ulaşabilmektedir (İfe, 2008: 48).

<sup>1</sup> Atatürk Üniversitesi, İktisadi ve İdari Bilimler Fakültesi, Çalışma Ekonomisi ve Endüstri İlişkileri Bölümü, adnankucukali@atauni.edu.tr

Tarihte kadına yönelik şiddeti engelleyebilme adına farklı tedbirler alınmış, bu konuda özellikle aile ve dini kurumların yardımına ihtiyaç duyulmuştur. Önceleri toplumsal dayanışmalarla, bireysel ve mahalli tedbirlerle sağlanan kadının korunması, tarım toplumu sonrasında öncelikli problemlerden birisi haline gelmiş ve daha planlı ve programlı yapısal kurumlara ihtiyaç duyulmuştur. Bu anlamda şiddete uğrayan kadınların, şiddetten korunması, psiko-sosyal ve ekonomik sorunlarının çözülmesi, güçlendirilmesi ve böyle dönemlerde kadınların varsa çocukları ile birlikte ihtiyaçlarının karşılanması suretiyle geçici/sürekli süreyle kalabilecekleri kadın konukevi, sığınmaevi, kadın sığınacağı, kadınevi, şefkatevi ve benzeri adlarla açılmış hizmet kuruluşlarına ihtiyaç duyulmuştur. Bu amaçla inşa edilen kurumlar, faaliyetlerini sivil toplum kuruluşları himayesinde organize ettikleri gibi daha ziyade kamu bünyesinde ve kamusal hizmet veren birimler şeklinde yürütmüşlerdir.

Günümüz Türkiye'sinde başta şiddet ve ekonomik problemler olmak üzere birçok farklı nedenlerle konuk/sığınmaevine gereksinim duyan kadınların bu ihtiyaçlarını Aile ve Sosyal Politikalar Bakanlığı'na ait konukevlerinde ne derece giderebildiklerini araştırmak amacı ile hazırlanmış olan bu çalışma; aynı zamanda Erzurum, Erzincan ve Bayburt Konukevlerinde misafir edilen kadınların demografik yapılarını ve sığınma nedenlerini ortaya koymayı ve bu kurumlardan aldıkları hizmetlerin verimliliğini ölçmeği de öncelikleri arasına almıştır.

Araştırmanın sağlıklı olabilmesi hedeflenen örneklem kitleye ulaşılabilmesi için dokuz ay gibi uzun bir zamana ihtiyaç duyulmuştur. Zira şiddet mağduru olan, sığınma ve korunma ihtiyacı içerisinde bulunan kadınlardan bilgi almak, kadınların özel durumları nedeni ile birebir çalışmayı gerektirmiş ve araştırma güçlüğüyle yürütülmüştür. Bu çalışma 2015 yılı içerisinde konukevlerinde barınma durumunda olan kadınlardan anket metodu ile elde edilen verilerle oluşturulduğundan kadınların bir kısmının sorulara cevap vermekten kaçınmış olması, korkması veya bazılarının soruları gereken şekilde cevaplandırmamaları nedeni ile bir o kadar zahmeti de beraberinde getirmiştir.

Türkiye istatistiki bölge birimleri sınıflandırması yolu ile yapılan sınıflandırmada Erzurum, Erzincan ve Bayburt illeri, Kuzeydoğu Anadolu Bölgesinde TRA 1 bölgesi olarak tanımlanmıştır. Türkiye'nin tüm illeri için yapılan bu bölgesel ayrımlar, ülkenin değişik yöreleri arasındaki demografik, toplumsal, kültürel ve ekonomik farklılıkların incelenmesinde sıklıkla kullanılan bir değişken haline gelmiştir. Türkiye'de geleneksel olarak kullanılan yedi coğrafi bölgeye ek yeni ve daha küçük boyutta bir sınıflandırma ile oluşturulan bölge birimleri sınıflandırması, bölgesel boyutta yapılacak çalışmaları da kolaylaştırmıştır.

Kadın konukevi müdürlüklerinden hizmet alan kadınlara yönelik yapılan bu çalışmada da bölgesel sınıflandırma esas alınmış ve araştırma Kuzeydoğu Anadolu Bölgesi TRA 1 illeri olan Erzurum, Erzincan ve Bayburt'ta yapılmıştır. Anket çalışması söz konusu 3 ilde kadın konukevlerinde barınan 81 kadına uygulanmıştır.

## 2. KADIN KONUK/SIĞINMAEVLERİ

Kadınların Konuk/sığınmaevlerine olan ihtiyacı, MÖ önceki tarihlere kadar uzanmaktadır. Arkeologlar kadınların, şiddet veya yetersizlikler karşısında doğal olarak sığınacağı bir kurum veya mekân ihtiyacı içerisine girdiklerini belirlemişlerdir. Bilim insanları kadınların şiddet yaşamalarının kökenini, günümüzden 3000 yıl öncesine kadar götürebilmektedirler. Buluntular, erkek mumyaların kemiklerinde %9-20 kırığa rastlanırken, kadın mumyalarda bu oranın %30-50 olduğunu göstermiştir. Ayrıca yapılan araştırmalar, erkeklerin günümüze kadar hemen her toplumda eşlerini cezalandırma, boşama hatta öldürme gibi bir takım ilave haklara sahip olduğunu ortaya konmuştur (Aslan, 1998, 4-13).

Eldeki veriler kadın konukevlerine olan ihtiyacın ana nedenini, karşı cinsin kadına yönelik şiddetinin kadın üzerinde oluşturduğu olumsuzluklardan kaynaklandığını göstermektedir. Kadına yönelik şiddetin yanı sıra toplumsal baskılar ve ekonomik yetersizlikler gibi farklı nedenlerle de ortaya çıkabilen kadın konukevleri, kadınları yalnızca şiddete karşı korumakla kalmamakta, onlara kendi hayatları üzerinde bağımsız karar alma yetileri kazandırarak toplumun çalışan ve üreten bireyleri haline getirmeyi de hedefleri arasına almaktadırlar.

### 2.1. Kadın Konukevlerinin Tarihsel Süreci

Tarihin boyunca toplumların sosyo-kültürel yapılarındaki farklılıklarına rağmen, hemen her dönemde kadınların sığınabileceği en temel kurum aile olmuştur. Kadınlar, ailenin olmadığı veya sahiplenilmediği durumlarda oldukça zor şartlar altında veya şiddetin her türlü ile karşı karşıya kalabilmektedirler. Toplumsal bir zorunluluk neticesinde ortaya çıkmış olan kadın Konukevlerinin ciddi anlamda gelişimi ise oldukça geç bir döneme, modern toplum sonrasına kadar uzanmaktadır.

### 2.1.1. Avrupa’da Kadın Konuk/Sığınmaevleri

Avrupa’da kurumsal yapı olarak ilk kadın konukevleri bazı yazarlara göre 16. yüzyıl İtalya’sında ortaya çıkmıştır. Kocalarından kötü muamele gören ve sokağa atılan ve durumları “mutsuz” olarak tarif edilen kadınlar bu evlere sığınmaktaydı. İtalya Bolonya’daki La Casa del Soccorso di San Paolo, bu evlerden birisidir (Ferrante, 1990: 4-13).

1970’li yılların İngiltere’inde Erin Pizzey tarafından açılan Batı Londra’da Chiswick Kadın Sığınağı (*Chiswick Women’s Refuge*) sığınma evlerinin ilklerinden kabul edilir (Elman, 2003: 95-97). Kadın sığınmaevlerinin şiddetle mücadelede önemli bir yerinin olduğunun anlaşılması ile birlikte kısa bir sürede Avrupa’da, Amerika Birleşik Devletleri ve Kanada’da çok sayıda kadın sığınmaevi açılmıştır. 1973’te Amerika Birleşik Devletleri’nde Boston Massachusetts, ve St. Paul Minnesota’da, aynı yıl *Interval House* ve *Nellie’s* isimli sığınmaevleri de Kanada’da açılmıştır. Almanya’daki ilk modern sığınmaevi Berlin’de 1976’da, Avusturya Viyana’da 1978’de, İsveç’te 1979’da, İtalya’da 1989’da kurulmuştur. ABD’leri de 1970 yıllar sonrasında kadın sığınmaevlerinin kurulması doğrultusunda yoğun bir çabaya girmiş 1992 yılına geldiğinde ülke genelindeki sığınma evlerinin sayısı 1500’e ulaşmıştır (Elman, 2003: 95-102; Karataş, Şener ve Otaran, 2008: 51).

Batıda, sığınmaevlerinin bazıları sivil toplum kuruluşlarınca kurulmuş, giderleri gönüllü kadın kuruluşlarının bağışları ile karşılanmıştır. Sığınmaevlerinin bazıları ise giderleri devletçe karşılanarak ya da desteklenerek gönüllü kadın örgütlerince işletilmiştir. Bu dönemde bağımsız kadın kuruluşlarınca işletilen sığınmaevlerinin yanı sıra, kiliseler ya da yerel yönetimler tarafından inşa edilen sığınmaevleri de bulunmaktadır (Karataş, Şener ve Otaran, 2008: 51).

### 2.1.2. Osmanlı’da Kadın Sığınmaevleri

Tarihçilerce 17. yüzyılın sonunda İstanbul Eyüp’te kurulan Hatuniye Dergâhi Osmanlı’nın ilk kadın sığınma evi olarak kabul edilir. Diğer adı ‘Karılar Dergâhi’ olan dergâh 1900’lerin ortalarına kadar hizmet vermiştir. Baba ve kocalarının baskısından kaçıp, “Karılar Dergâhi” olarak da adlandırılan Hatunlar Dergâhına sığınan Osmanlı tebaalı kadınlara burada ilgi alanlarına göre çeşitli zanaatlar öğretilir ve bir meslek sahibi edilerek erkeklere ihtiyaçları kalmadan geçimlerini sağlamaları başarılıdır. Yine kaynaklarda o dönemde dergâhta 16-80 yaşları arasında 100 kadar kadın bulunduğu belirtilmektedir (pautarihci, 2013).

Kaynaklarda geçtiği şekli ile 13. yüzyılda dahi kadın sığınmaevinin olması Doğu’daki ilk sığınmaevinin Osmanlı öncesinde var olduğunu göstermektedir. Yazar Fatma Aliye’nin Hanımlara Mahsus gazete’de 1895 yılında yayımladığı "Meşahir-i Nisvan-ı İslamiyyeden biri: Fatma binti Abbas" adlı makalede Fatma binti Abbas’ın, 13. yüzyılda Ribatü'l-Bağdadiye tekkesinin şeyhi olduğu ve tekkede kocasından boşanmış, kocası tarafından kovulan, aciz kalan kadınların korunması amacıyla konaklama yerleri tesis edildiğine dair bilgileri paylaştığı görülmektedir (pautarihci, 2013).

### 2.1.3. Türkiye’de Kadın Konukevleri

Türkiye’de seksenli yıllarda ivme kazanan kadın hareketi; kadına yönelik şiddetin görünür olmasını ve kadınların şiddete en fazla uğradıkları aile ortamının ve özel yaşamın tartışılabilmesini sağlamışlardır (Hall and Scraton, 1990: 472; Greenstein and Davis, 2006: 33). O dönemlerde kadına şiddetin bir insanlık suçu olduğunu duyurabilme, toplumsal farkındalık oluşturabilme adına “Bağır Herkes Duysun”, “Dayağa Karşı Kadın Dayanışması”, “Bedenimiz Bizimdir-Cinsel Tacize Hayır”, “Mor İğne Kampanyası”, “Özel Olan Kamusaldir” gibi sloganlar üretilerek kitle iletişim araçları ile yaygınlık kazandırılmaya çalışılmıştır. Aile içi şiddeti önleme ve farkındalık oluşturma amacıyla yapılan etkinlikler zamanla kamuda karşılık bulmuş ve yasal düzenlemelerle şiddetin önüne geçilmeye, şiddetten mağdur olan kadınların korunması için kurumlar oluşturulmaya başlanmıştır (Altınay, 2008: 15-22).

Türkiye’de kamu kuruluşlarına bağlı ilk kadın konukevi, Sosyal Hizmetler ve Çocuk Esirgeme Kurumu (SHÇEK) tarafından 1990 yılında faaliyete başlamıştır (Karataş, Şener ve Otaran, 2008: 52). Türkiye, 1983’ten sonra kamusal düzenlemelerle kadınların fiziksel, duygusal, cinsel, ekonomik ve sözlü istismardan veya şiddetten korunması, psiko-sosyal ve ekonomik sorunlarının çözülmesi, güçlendirilmesi kadınların varsa çocukları ile birlikte ihtiyaçlarının da karşılanması suretiyle geçici süreyle kalabilmeleri amacı ile kadın konukevi/sığınmaevi ve benzeri adlarla yatılı sosyal hizmet kuruluşları oluşturmuştur.

Resmi Gazete, kadın konukevlerini 24.05.1983 tarih, 2828 sayılı SHÇEK kanunu ile 08.03.2012 tarih ve 6284 sayılı Ailenin Korunması ve Kadına Karşı Şiddetin Önlenmesine Dair Kanun kapsamında yer alan kadın, çocuk

ve aile bireylerini korumak ve bu kişilere yönelik şiddetin önlenmesi amacı ile ve 05.01.2013 tarih ve 28519 sayılı Resmi Gazetede yayımlanan Kadın Konukevlerinin Açılması ve İşletilmesi Hakkında yönetmelik çerçevesinde faaliyet gösteren kurumlar olarak tanımlar (Resmi Gazete, 2013).

**Tablo 1.** Türkiye’de Yıllara Göre Kadının Konuk/Konukevlerinden Hizmet Alan Kadın ve Çocuk Sayıları

YILLAR	Kadın Sayısı	Çocuk Sayısı	TOPLAM
2002	536	367	903
2003	550	412	962
2004	551	373	924
2005	637	418	1055
2006	789	525	1314
2007	1551	997	2548
2008	1874	1298	3172
2009	2696	1500	4196
2010	2824	1438	4262
2011	4195	1578	5773
2012	6547	2754	9301
2013	8844	3804	12648
2014	14.123	5.742	19.865
2015 (Ocak-Mart)	3792	1395	5187
<b>TOPLAM</b>	<b>49.509</b>	<b>22.601</b>	<b>72.110</b>

**Kaynak:** KSGM, 2015. <http://www.kadininstatusu.gov.tr/tr/html/19175/Kadin+Konukevleri>

Tablo 1 verileri 2002’den 2015 yılının ilk çeyreğine kadar 49.500 kadının, yılsonunda ise 50.000’den fazla kadının kadın konukevlerinden hizmet aldığını göstermektedir. Kadınların yanlarında getirdiği çocuklara bakılınca her bir kadının beraberinde yaklaşık 2 çocukla kadın konukevine başvurduğu anlaşılmaktadır.

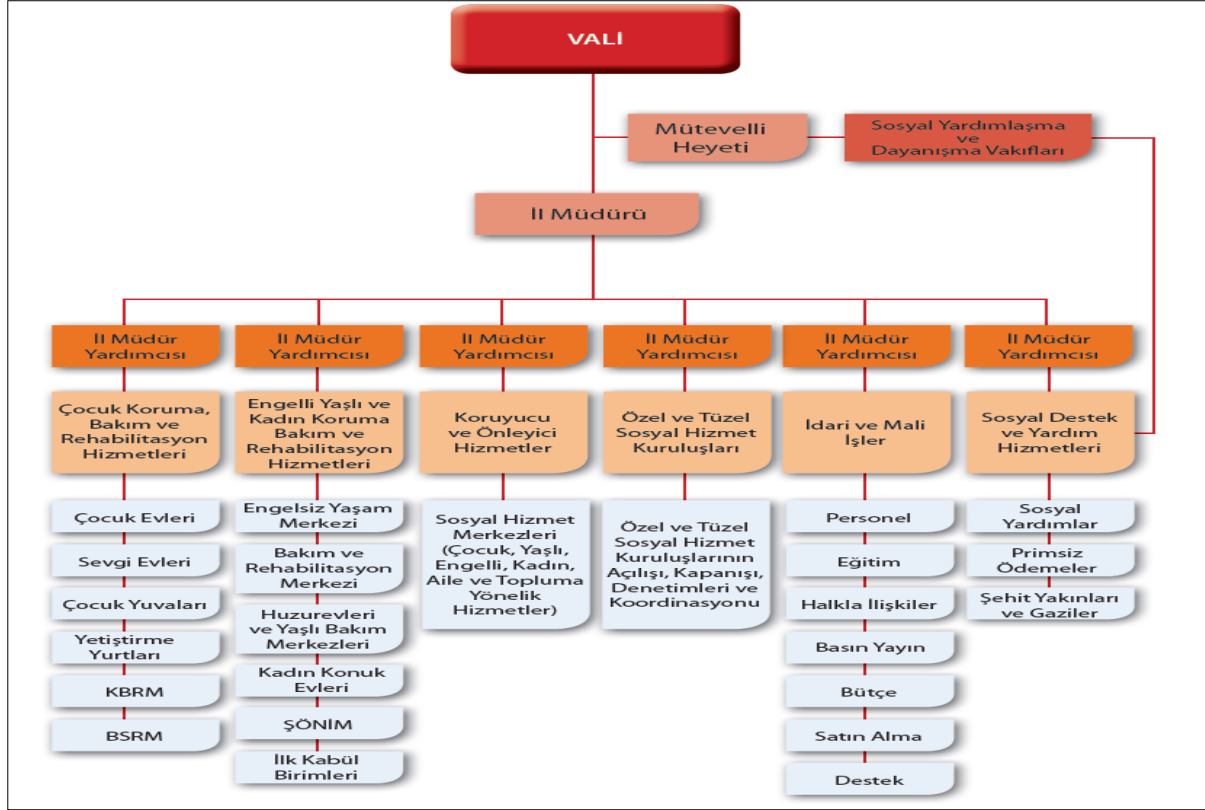
20 Nisan 1990 tarihli Resmi Gazete’de yayımlanan 422 sayılı Kanun Hükmünde Kararname ile Başbakan’a bağlı olarak kurulan Kadının Statüsü ve Sorunları Başkanlığı, 1993 yılında Başbakanlık Kadın ve Sosyal Hizmetler Müsteşarlığı’na bağlanarak 2004 yılında Kadının Statüsü Genel Müdürlüğü olarak teşkilat yarası onaylanmıştır. Kadın konukevlerinin de kendisine bağlı bulunduğu Genel Müdürlük, Kadının Statüsü Genel Müdürlüğü (KSGM) adı altında, Haziran 2011’de Aile ve Sosyal Politikalar Bakanlığı altında teşkilatlanmasını tamamlamış ve söz konusu bakanlığa bağlı bir kuruluş olarak faaliyetlerini yürütmektedir.

Kadının Statüsü Genel Müdürlüğü (KSGM) verilerine göre; Mart 2015 tarihi itibarıyla Türkiye’de Aile ve Sosyal Politikalar Bakanlığına bağlı 95 kadın konukevi 2.585 kapasite ile yerel yönetimlere bağlı 33 kadın konukevi 761 kapasite ile ve sivil toplum kuruluşlarına bağlı 3 kadın konukevi 36 kapasite ile hizmet vermektedir. Kadın konukevi bulunmayan 3 ilimizde (Bartın, Bitlis, Niğde) kadın konukevi açılması için çalışmalar devam etmektedir (KSGM, 2015).

### 2.1.3.1. Kadın Konukevlerinin Bağlı Bulunduğu Örgüt Yapısı

Kadın konuk evleri örgüt yapısı itibarı ile Ankara merkezde Bakanlık ve şehirlerde taşra teşkilatları olmak üzere iki ana yapıdan oluşmaktadır. Merkezde Aile ve sosyal Politikalar Bakanı ve Bakan Yardımcısı ve bunlara bağlı bir Müsteşar bulunmaktadır. Müsteşar yardımcılarında birisi ise Kadının Statüsü Genel Müdürlüğü’nden sorumlu bir birim amiri olarak gereken hizmetleri yürütmekle görevlendirilmiştir. Kadın konuk evlerinin taşra yapılanmasını gösterir örgüt yapısı ise şekil 1’deki gibidir.

Şekil 1. Kadın Konuk Evleri Taşra Yapılanması ( ASPB, 2013: 11-12).



Kaynak: ASPB, 2013 Yılı İdari Faaliyet Raporu. <http://www.aile.gov.tr/data/2013>.

Şekil 1’de Kadın Konuk Evleri Taşra Yapılanmasında İl Müdür Yardımcısına tanımlı olarak gösterilen ŞÖNİM’ler, şiddete maruz kalanları güçlendirici ve destekleyici danışmanlık, rehberlik, yönlendirme ve izleme hizmetlerinin verildiği, yeterli ve gerekli personelin görev yaptığı ve tercihen kadın personelin istihdam edildiği, çalışmaların yedi gün yirmi dört saat esasına göre yürütüldüğü merkezlerdir.

6284 sayılı Kanun ile 14 ilde (İstanbul, Ankara, İzmir, Bursa, Denizli, Antalya, Mersin, Adana, Samsun, Trabzon, Şanlıurfa, Gaziantep, Malatya, Diyarbakır) hizmetlerini sürdüren Şiddet Önleme ve İzleme Merkezlerine (ŞÖNİM)’lere başvuruların % 72’si şiddet mağduru, % 28 ise şiddet uygulayan kişilerdir. Yine ŞÖNİM verilerine göre; şiddet mağdurlarının % 97’ si kadın % 3’ünün erkek olduğu belirtilmektedir. Eldeki veriler şiddet uygulayanların cinsiyetlerine göre dağılımını ise % 95’i erkek % 5 kadın olduğunu göstermektedir (KSGM, 2015).

#### 2.1.4. Erzurum, Erzincan ve Bayburt İllerinde Kadın Konukevleri

2016 yılı Ocak ayı itibarı ile Erzurum, Erzincan ve Bayburt illerinin her birisinde birer adet kadın konukevi mevcut olup, verdiği hizmet ve büyüklük bakımından Erzurum Kadın Konukevi her üç kurumun içerisinde en büyüğüdür. Erzurum ve Erzincan Kadın Konukevleri 2011, Bayburt Kadın Konukevi ise 2013 tarihinden bugüne hizmet vermektedir.

Kadın konukevine başvuran tüm kadınlar, kadın konukevine kabul edilmezden önce yine bu birimlerin bünyesinde hizmet veren, İlk Kabul Birimlerine yönlendirilmekte ilgili kişinin problemi bu ilk kabul biriminde giderilmeye çalışılmaktadır. Şayet herhangi bir şekilde problem giderilmezse başvuru sahibi kadın, konukevine yerleştirilmektedir. İlk kabul birimlerine müracaat eden bayanlardan büyükçe bir kısmı kısa süreli konaklamalar için de kullanılmaktadır.

2015 yılı içerisinde Erzurum’da 123, Erzincan’da 48, Bayburt’ta ise yalnızca 11 kadın, kadın konukevinde konuk edilmiştir. Erzurum Kadın Konukevi’nin 2015 yılı içerisindeki talepleri karşılama durumu tablo 2’de gösterilmiştir.

**Tablo 2.** 2015 Yılı Erzurum Kadın Konukevi Müdürlüğü'ne Müracaat Eden Kadınların Hizmet Alım Durumu

AYLAR	KADIN KONUKEVİ		İLK KABUL BİRİMİ	
	KALAN KADIN	KALAN ÇOCUK	KALAN KADIN	KALAN ÇOCUK
OCAK	5	6	13	17
ŞUBAT	11	17	15	19
MART	13	21	28	22
NİSAN	15	16	32	7
MAYIS	12	12	26	13
HAZİRAN	12	10	24	19
TEMMUZ	11	6	31	29
AĞUSTOS	9	6	19	16
EYLÜL	9	9	15	14
EKİM	7	7	16	10
KASIM	7	9	9	8
ARALIK	12	10	25	21
TOPLAM	123	129	253	195

**Kaynak:** Erzurum Kadın Konukevi Müdürlüğü, 2016

Tablo 2’de Erzurum’da gerek kadın konukevinde barınan gerekse ilk kabul birimine başvuran kadınların, çocuk sayılarının kadınların sayılarına yaklaşık olduğu görülmektedir. Tablo 2 ‘de yalnızca 2015 yılı kadın konukevi ve İlk kabul birimi hakkında bilgi verilmişken tablo 3’te 2011-2014 yılları arasında Erzurum Kadın Konukevine yapılan tüm uygulamalar istatistikî veriler şeklinde sunulmuştur.

**Tablo 3. 2011-2015 Yılları Erzurum Kadın Konukevinde Yapılan Uygulamalar**

VERİLER	YILLAR	KAPASİTE	KONAKLAYAN KADIN SAYISI	KONAKLAYAN ÇOCUK SAYISI	ŞİDDET NEDENİYLE GELENLER	BARINMA NEDENİYLE GELENLER (toplam)	BARINMA SEBEBİYLE GELENLER						SOSYAL YARDIMLAR										
							YAŞLILIK	YOKSULLUK	ZİHİNSEL ENGEL	FİZİKSEL ENGEL	RUHSAL BOZUKLUK	DİĞER (NAKİL)	REHBERLİK	HARÇLIK	KREŞ YARDIMI	SYDV BİLET	PSİKOLOJİK DESTEK	HUKUKİ DESTEK	TIBBİ DESTEK	SOSYAL DESTEK	İŞKUR KAYDI	MESLEK EDİNDİRME KURSUNA YÖNLENDİRME	
İLK KABUL BİRİMİ	2011	10	67	51	32	35	-	-	-	-	-	-	-	-	-	-	-	-	-	-	-	-	-
	2012	10	308	268	126	142	1	63	-	-	11	-	-	-	-	-	-	-	-	-	-	-	-
	2013	20	289	199	120	79	1	53	-	-	9	-	192	-	-	16	28	6	124	16	-	-	-
	2014	20	252	245	146	99	1	62	2	1	13	-	238	-	-	35	21	10	105	35	-	-	-
KADIN KONUKEVİ	2011	10	72	35	30	42	-	-	-	-	-	-	-	-	-	-	-	-	-	-	-	-	-
	2012	10	168	103	28	-	21	-	-	-	5	5	-	-	-	-	-	-	-	-	-	-	-
	2013	25	129	82	27	102	17	-	-	5	10	10	53	28	3	8	17	9	88	8	6	2	2
	2014	25	43	54	18	25	1	9	-	-	3	10	65	34	8	10	14	8	92	10	6	6	6
<b>KADIN KONUKEVİ DOLULUK ORANI</b>																							
2011			2012			2013 (İLK 5 AY)			2013 (SON 7 AY)			2014			2015								
85%			185%			165%			50%			50%			95%								

Kaynak: Erzurum Kadın Konukevi Müdürlüğü, 2016

### 3. ARAŞTIRMA: ERZURUM, ERZİNCAN VE BAYBURT İLLERİNDE, KADIN KONUKEVLERİ MÜDÜRLÜKLERİNDEN HİZMET ALAN KADINLARIN GENEL PROFİLİ VE KURUMLARDAN ALDIKLARI HİZMETLER

Gelişmiş tüm toplumlarda giderek yaygınlaştığı ve artık bir insanlık hakkı olarak algılan kadın konukevleri özellikle ülkemizde birer zorunluluk olarak kendisini göstermektedir. Giderek artan boşanma olayları ve sık sık rastlanan kadına şiddet ve cinayetler, ülke yöneticilerini bu konuda sosyal politikalar üretmeye ve üretilen bu politikaları uygulamaya geçirmeye yöneltmiştir.

2011 yılında Aile ve Sosyal Politikalar Bakanlığı'nın kurulması ile bu bakanlığın çatısı altında hizmet vermeye devam eden kadın konukevleri, modern hayatta mağdur konumda olan kadınlar için birer sığınak ve rehberlik servisleri olarak faaliyetlerini yürütmektedirler.

#### 3.1. Araştırmanın Amacı ve Önemi

Türkiye'de 1980 yılından bugüne şiddete maruz ve yoksunluk içerisinde bulunan kadınlara korunmaları için yardımcı olan kadın konukevleri, giderek çoğalmakta ve daha fazla taleple karşılaşmaktadır. Sadece son 12 yılda, 100 bine yaklaşan büyüklükte kadın ve çocuk bu kuruluşların birimlerinden yararlanmışlardır. Bu çalışma bu denli önemli toplumsal sorun karşısında alınan ve alınabilecek tedbirlerin neler olduğunu ortaya koymak ve yeni politikaların hazırlanmasına yardımcı olmak amacı ile hazırlanmıştır.

#### 3.2. Yöntem

Araştırma Kuzeydoğu Anadolu Bölgesi TRA 1 illeri olan Erzurum, Erzincan ve Bayburt şehir merkezlerinde yer alan Aile ve Sosyal Politikalar İl Müdürlüklerine bağlı Kadın Konukevi İl Müdürlüklerinde anket çalışması şeklinde ve yaklaşık 9 aylık bir sürede tamamlanmıştır (Nisan 2015-Aralık 2015). Konukevinde kalma durumunda olan kadınlara ulaşma ve onlardan veri alma ön görülenden çok daha zor ve uzun bir uğraşı gerektirmiştir. Anket çalışması söz konusu 3 ilde Kadın konukevlerinde barınan 81 kadına uygulanmıştır.

2015 yılı Nisan ve Aralık dönemlerinde Erzurum Kadın Konukevi'nde 94, Erzincan Kadın Konukevi'nde 31 ve Bayburt Kadın Konukevi'nde ise 8 kadın, konaklamış ve ilgili kurumlardan hizmet almışlardır. Çalışma evreni 133 olan toplam büyüklüğün örnekleme 81'dir. 81 kadının barındıkları konukevlerine göre dağılımı ise şu şekildedir: 59 kadın Erzurum, 17 kadın Erzincan ve 6 kadın Bayburt Kadın Konukevi. Araştırma tarama modeli (mevcut durumu olduğu gibi tespit etme) kullanılarak gerçekleştirilmiştir. Örneklemin, çalışma evrenini temsil etme oranı %60.9'tür. Ankette elde edilen veriler bilgisayar ortamına, SPSS for Windows 16.0 programı ile aktarılmış ve istatistiksel analizlerde frekans, yüzde dağılımları, ortalama ve standart sapma kullanılmıştır.

Anketteki Likert tipi sorular, ortalamalarına bakılarak değerlendirilmiştir. Bu sorulara verilecek cevaplar, 1,00 ile 5,00 arasında değişmektedir. Ortalamaları değerlendirmek için Tablo 3'deki aralıklar kullanılmıştır. Aralıkların eşit olduğu varsayımından hareket edilerek, aritmetik ortalamalar için puan aralığı katsayısı 0,80 olarak bulunmuştur [Puan Aralığı = (En Yüksek Değer-En Düşük Değer)/5 = (5-1)/5 = 0,80]. Bu değer, cevap kodlarının en düşüğü olan 1,00'a, ardından ardışık olarak sonraki değerlere eklenerek değerlendirme aralıkları elde edilmiştir. Buna göre aritmetik ortalamaların değerlendirilme aralıkları Tablo 4'teki gibidir.

Tablo 4. Ortalamaların Değerlendirme Aralıkları

Aralık	Aralığın Değeri
1,00-1,80	Çok Düşük/ Hiç memnun değilim
1,81-2,60	Düşük Memnun değilim
2,61-3,40	Orta/ Kararsızım
3,41-4,20	Yüksek Memnunum
4,21-5,00	Çok Yüksek/ Çok memnunum

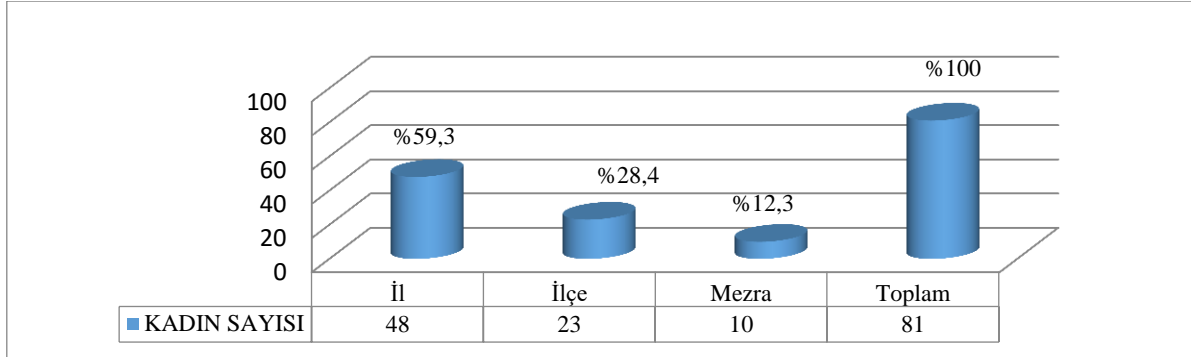
#### 3.3. Bulgular

##### 3.3.1. Kadın Konukevlerinde Barınan Kadınların Demografik Yapısı

Anket katılımcıların büyük bir çoğunluğunun kent merkezlerinde yer alması Türkiye nüfus dağılımı ile örtüşmektedir. Zira Türkiye'de 2014 adrese dayalı nüfus kayıt oranlarına göre: il ve ilçe merkezlerinde ikamet edenlerin 2014 yılında oranı %91,8, belde ve köylerde yaşayanların oranı ise %8,2'dir (TÜİK, 2015).



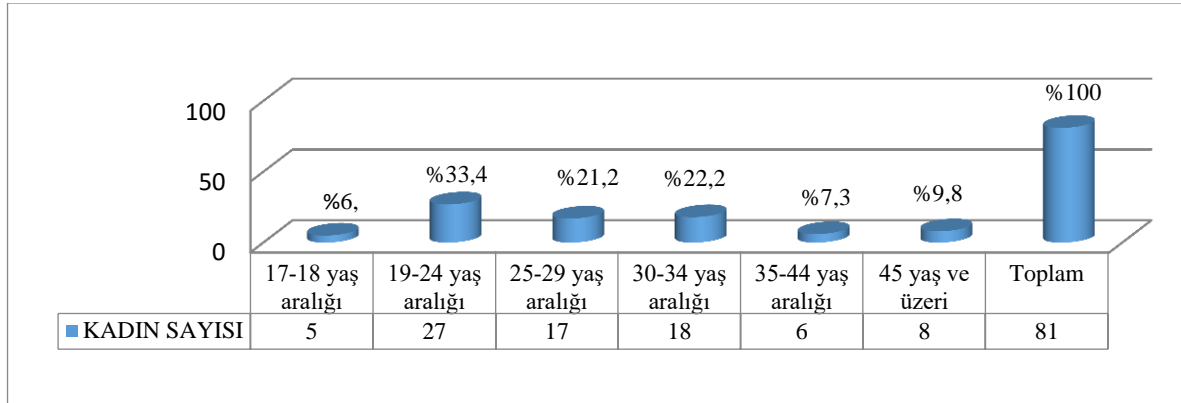
**Grafik 1.** Kadınların İkamet Ettikleri Yerleşim Birimleri



Katılımcıların %59'unun İl, %28,4'ünün ilçe ve %12'sinin mezrada yaşıyor olması, il ve ilçede yaşayan nüfusun oldukça yüksek bir oranda olmasında il ve ilçe merkezlerine yakın olan köylerin il veya ilçelere birer mahalle olarak ilave edilmesi nedeniyledir (TÜİK, 2015).

Türkiye'de boşanma oranlarındaki artışta, boşanma öncesi yaşanan şiddetin payı yüksektir. Şiddetin yoğun olduğu yaş aralığı ise 20'li yaşlar ve evliliklerin ilk yılları olduğu TÜİK verileri ile ortaya konmuştur (TÜİK, 2015).

**Grafik 2.** Kadınların Yaş Aralıkları ve Yüzdeleri



Grafik 2'de kadın konukevinde barınma durumunda olan kadınların en yüksek olduğu yaş aralığı, %33,4 ile 19-24 yaş aralığı ve %21 ve %22 ile 25-29 ve 30-34 yaş aralıklarıdır. Bu oranlar toplam popülasyonun %76'sına karşılık gelmektedir. Aynı veriler 35 yaş sonrası kadınlarda, konukevine duyulan ihtiyacın azaldığını göstermektedir.

### 3.3.2. Kadın Konukevlerinde Barınan Kadınların Medeni Durumları, Çocuk ve Eşleri

Daha çok genç yaşta evlilik yapan ve eşlerinin ekonomik düzeyi düşük olanların yoğunluk gösterdiği kadın konukevi misafirleri, kurumda barınmak için yanlarında çocuklarını getirebildikleri gibi çocukları olmasına karşın çocuksuz bir durumda da müracaat edebilmektedirler.

**Tablo 5.** Kadınların Medeni Durumları

MEDENİ DURUM	KADIN SAYISI	%
Bekâr	11	13,6
Evli	56	69,1
Boşanmış	10	12,3
Eşi vefat eden	3	3,7
Nikâhsız birliktelik	1	1,2
TOPLAM	81	100

Tablo 5 verilerine göre, katılımcıların %69,1'inin evli olduğu halde kadın konukevlerinde barınması dikkate değer bir durumdur. Ortaokul ve lise mezunu bayanların çoğunlukta olduğu konukevi misafirlerinin ikinci büyük kısmını %13,6 oranı ile bekâr bayanlar teşkil etmektedir. Kadınların sırası ile %12,3'ü boşanmış, %3,7'sinin eşinin vefat ettiği ve %1'inin nikâhsız beraberlik yaşadığının bilgisine ulaşılmıştır.

Tablo 6 verileri, tablo 5 ile birlikte değerlendirildiğinde daha anlamlı sonuçlar elde edilecektir.

**Tablo 6.** Kadınları Çocuk Sahibi Olup/Olmama Durumları

ÇOCUK SAYISI	KADIN SAYISI	%
Çocuksuz	15	18,5
1 çocuklu	25	30,9
2 çocuklu	17	21,0
3 çocuklu	15	18,5
4 çocuklu	7	8,6
5 çocuklu	2	2,5
<b>TOPLAM</b>	<b>81</b>	<b>100</b>

Ankete katılan 81 bayanın tablo 5'de belirttiği üzere 11'i bekâr olduğundan, tablo 6'da belirtilen 15 çocuksuz bayanın yalnızca 4 tanesi evli veya boşanmış durumdadır. 25 bayan %30,9'luk bir oranla en büyük yüzdeyi teşkil eden 1 çocuklu anne konumundadırlar. 2 çocuklu anne %21, 3 çocuklu anne %18,5, 4 çocuklu anne %8,6, 5 çocuk ve üzeri çocuğa sahip olan anne oranı ise ancak %2,5'dur. Evli kadınların yarıdan fazlasının 1 ve 2 çocuklu olması Türkiye ortalaması ile örtüşmektedir (TÜİK, 2015).

**Tablo 7.** Kadınların Beraberlerinde Çocuk Getirip/Getirmediği

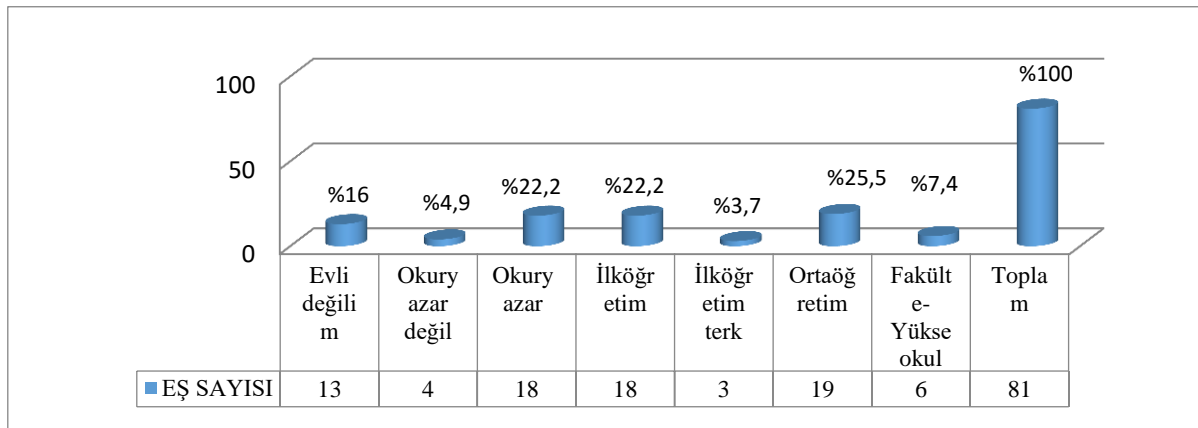
BERABERİNDEKİ ÇOCUK SAYISI	KADIN SAYISI	%
Çocuksuz	37	45,7
1 çocuklu	29	35,8
2 çocuklu	9	11,1
3 çocuklu	4	4,9
4 çocuklu	2	2,5
<b>Toplam</b>	<b>81</b>	<b>100</b>

Katılımcılardan, tablo 7'de gösterildiği üzere 37 (%45,7) kadın, kadın konukevine çocuksuz, 29 (%35,8) kadının ise tek çocukla geldiğini belirtmiştir. Yine aynı tabloda 9 (%11,1) kadının 2 çocukla, 4 (%4,9) kadının 3 çocukla ve 2 (%2,5) kadının 4 çocukla konukevine geldiklerini göstermektedir.

### 3.3.3. Kadınların ve Eşlerinin Eğitim ve Gelir Düzeyleri

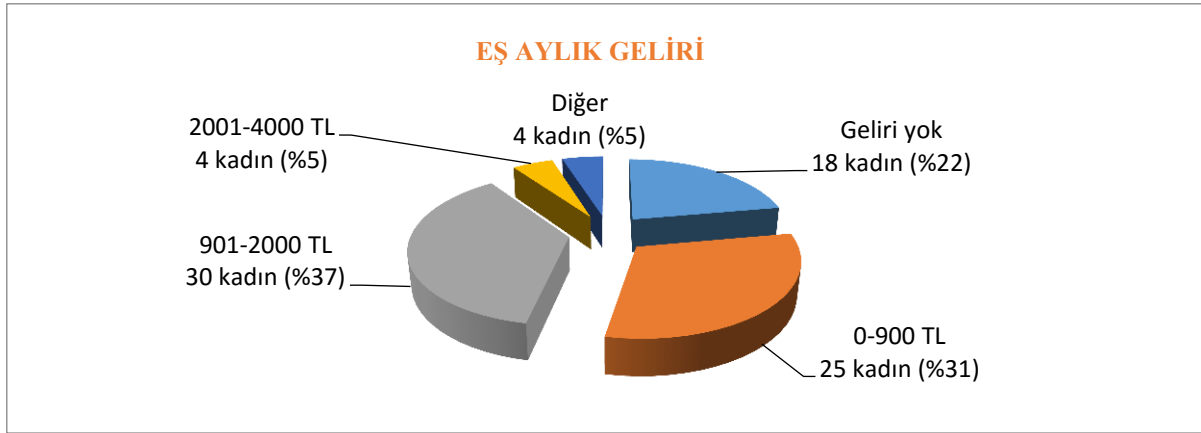
Ankete katılan kadınlardan 2'si (%2,5) okuryazar değilken, 10'u (%12,3) okur-yazardır. 9 bayan (%11,1) ilköğretim, 45 (%56,4) bayan ise en büyük çoğunluğu teşkil eden ortaöğretim düzeyinde bulunan bayanlardan oluşmaktadır. Sırası ile 10 (%13,7) bayan fakülte veya yüksekokul, 3 bayan ise lisansüstü eğitim yapmış olduklarını bildirmişlerdir.

**Grafik 3.** Kadınların Eşlerinin Eğitim Düzeyleri



Grafik 3 verileri 81 kadından 13'ünün bekâr olduğunu göstermektedir. Evli olan diğer 68 kadının yalnızca 6'sının eşinin fakülte veya yüksekokul mezunu oldukları sonucuna varılır. Eşlerinin eğitim düzeylerinin yarıdan fazlasının ilköğretim ve altı olduğunu ifade eden katılımcılar, gelir düzeylerinin de bir o kadar düşük olduğunu ifade etmişlerdir.

**Grafik 4. Kadınların Eşlerinin Gelir Düzeyleri**



Türkiye’de 2015 yılı için asgari ücretin net 1.000,54 TL olduğu bir dönemde katılımcı eşlerinin %37’sinin asgari ücret düzeyinde bir geliri olması, yalnızca %5’inin 2001 TL-4000 TL’lık bir ücret elde ediyor olması ve %22 (18 kadın)’sinin herhangi bir gelirinin olmaması, konukevlerinde barınan kadınların eşlerinin yoksul olarak adlandırılabilir bir gelir düzeyinde olduklarını göstermektedir. Ancak yoksul olduğu için barınma talep eden konukevi misafirlerinin beyanlarının doğruluğu ise ayrıca araştırılması gereken bir husustur.

Ankette başka bir soru ile katılımcılara herhangi bir yerden sosyal yardım alıp-almadığı sorulmuştur. Kadınların 31 (%38,3)’i “Evet” şıkkını işaretlerken, 50 (61,7)’si “Hayır” şıkkını işaretlemişlerdir.

Ankette farklı bir soru ile kadınlara çalışıp-çalışmadıkları sorulmuş kadınların 71 (%87,6)’i “Hayır”ı işaretlemişlerdir.

### 3.3.4. Kadınların Konukevine Gelişleri, Nedenleri, Başvuru Sayıları, Kalış Süreleri ve 6824 Sayılı Yasadan Yararlanmaları

Kadınların konukevlerine gelmesi farklı kanallarla mümkün olabilmektedir. Bunların başlıcaları tablo 8’de gösterilmiştir.

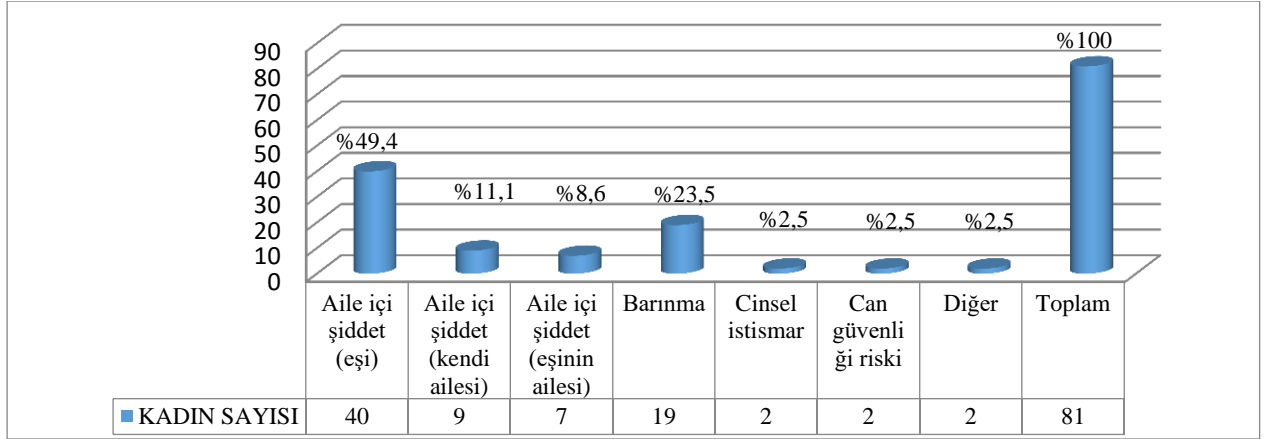
**Tablo 8. Kadınların Kadın Konukevine Gelmeden Önce Başvurdukları Birim**

KADIN KONUKEVİNE GELMEDEN ÖNCE BAŞVURULAN BİRİM	KADIN SAYISI	%
<b>183</b>	1	1,2
<b>Polis merkezi amirliği</b>	3	3,7
<b>Jandarma</b>	60	74,1
<b>Sosyal hizmet merkezi</b>	10	12,3
<b>Şiddeti önleme ve izleme merkezleri (ŞÖNİM)</b>	7	8,6
<b>TOPLAM</b>	81	100

Kadınların birçoğu şiddet mağduru olarak konukevlerine başvurdukları için doğal olarak buralara polis ve jandarmaya başvurarak gelmektedirler. Şiddeti önleme ve izleme merkezleri (ŞÖNİM) aracılığı ile gelenler ise arzu edilen düzeyin oldukça altında %8,6’lardadır.

Katılımcıların kadın konukevlerine geliş nedenleri ise Grafik 5’te gösterilmiştir.

**Grafik 5. Katılımcıların Kadın Konukevlerine Geliş Nedenleri**



Kadınların konukevlerine geliş nedenlerini gösteren 5 numaralı grafik, toplamda 56 (%69,1) kadının farklı şiddet nedenleri ile kadın konukevlerine sığındıklarının tespitini yapar. Barınma ihtiyacı, ekonomik zorunluluk nedeni ile başvuran kadınların toplamı ise 19 (%23,5)'dur. Cinsel istismar %2,5 can güvenliği %2,5 ve diğer olarak adlandırılan şikâyet işaretleyenler de %2,5'dur.

Katılımcılara yıl içerisinde konukevlerine kaç kez başvurduklarına yönelik soru sorulmuş; 46 kadın 1, 23 kadın 2, 8 kadın 3, 2 kadın 4 ve 2 kadın 6 kez başvurduklarını ifade etmişlerdir. Katılımcıların başvuru neticesinde elde ettikleri ve kullandıkları kalış süreleri tablo 9'da gösterilmiştir

**Tablo 9. Kadınların Yıl İçerisinde Kalış Süreleri**

YIL İÇERİSİNDE KALIŞ SÜRESİ	KADIN SAYISI	%
1 aya kadar	53	65,5
2-3 ay	15	18,5
4-5 ay	3	3,7
6 ay ve üzeri	10	12,3
<b>TOPLAM</b>	<b>81</b>	<b>100</b>

Tablo 9, kadın konukevlerindeki kadınların büyük bir çoğunluğunun 1 aydan daha kısa bir süre için bu kurumları tercih ettiklerini ortaya koyar. %12,3'e karşılık gelen ve 10 kadından oluşan bu kesimin yönetmelikler gereği ancak özel izinle kalması mümkün olabilmektedir.

6284 sayılı yasa, şiddete uğrayan veya şiddete uğrama tehlikesi bulunan kadınların, çocukların, aile bireylerinin ve tek taraflı ısrarlı takip mağduru olan kişilerin korunması ve bu kişilere yönelik şiddetin önlenmesi amacıyla alınacak tedbirlere ilişkin usul ve esasları düzenlemiştir. Katılımcılara bu yasadaki faydalandıklarının sorusu sorulmuş ve verilen cevaplar tablo 10'da ortaya konmuştur.

**Tablo 10. Kadınların 6284 Sayılı Kanun'dan Faydalanma Şekilleri**

6284 SAYILI KANUNDAN FAYDALANMA ŞEKLİ	KADIN SAYISI	%
Koruyucu tedbir kararı	18	22,2
Önleyici tedbir kararı	4	4,9
Bilgilendirildim	47	58,0
Diğer tedbir kararları	2	2,5
Tedbir kararı istemedim	10	12,3
<b>TOPLAM</b>	<b>81</b>	<b>100</b>

Kadın konukevinde misafir edilen kadınların %58 (47)'i ilgili yasa hakkında bilgilendirildiğini ifade etmiştir. Bu oran oldukça düşüktür. %22,2'lik ve 18 kadından oluşan ikinci büyük kesimin koruyucu tedbir kararı almadığı kadınların güvenlik endişesi taşıdıklarının bir göstergesidir.

### 3.3.5. Kadınların Konukevlerindeki İmkânlardan Yararlanmaları ve Aldıkları Hizmetlerden Memnuniyetleri

Katılımcılara ilk 9 soruda “kadın konukevindeki fiziksel koşullar, beslenme ve sosyal kültürel faaliyetlerden memnuniyetleri”, diğer 7 soruda ise “kadın konukevinde çalışan personelin kendilerine ve çocuklarına karşı gösterdiği ilgi rehberlik ve yönlendirme hizmetinden memnuniyetleri” sorulmuştur.

Likert ölçeği ile ölçeklendirilen bu bölümün değerlendirilmesi, daha önceden yöntem kısmında (tablo 4) verilen ortalamaların değerlendirme aralıkları doğrultusunda yapılmıştır.

**Tablo 11.** Kadınların Kadın Konukevlerinden Aldıkları Hizmetlerden Memnuniyetleri

<b>Kadın Konukevindeki Fiziksel Koşullar, Beslenme Ve Sosyal Kültürel Faaliyetlerden Memnuniyetler</b>	<b>ORTALAMA</b>	<b>STANDART SAPMA</b>	<b>DEĞERLEN DİRME</b>
Konukevinin yeterince korunaklı olduğundan	4,5556	,57009	Çok Yüksek
Konukevinin bulunduğu bölgeden	4,3951	,73619	Çok Yüksek
Kaldığımız odaların ihtiyacı karşılamasından	4,4074	,91894	Çok Yüksek
Ortak yaşam alanlarının düzenliliği ve temizliğinden	4,5062	,72670	Çok Yüksek
Banyo ve tuvaletlerin yeterli sayıda ve temiz olmasından	4,2593	,87718	Çok Yüksek
Yemeklerin istediğim/beğendiğim gibi ve doyurucu olmasından	4,1481	,97610	Yüksek
Sosyal faaliyetlerin istediğim düzeyde olmasından	3,9383	,96625	Yüksek
Çocuğum için yapılan faaliyetler ve hizmetler onun kendisini daha iyi hissetmesini sağlayacak düzeyde olmasından	3,7901	1,48926	Yüksek
Devletin uygulamada kadın haklarına verdiği önemden	4,2222	1,17260	Çok Yüksek
<b>Kadın Konukevinde Çalışan Personelin Rehberlik Ve Yönlendirme Hizmetinden Memnuniyetleri</b>	<b>ORTALAMA</b>	<b>STANDART SAPMA</b>	<b>DEĞERLEN DİRME</b>
Ailemle yaşadığım sorunların çözümünde gerekli rehberliği yapmasında	4,2716	1,01258	Çok Yüksek
Psikolojik sorunların çözümünde rehberlik hizmeti sağlamasından	4,3210	,87788	Çok Yüksek
Kendimi güvende hissettirmesinden	4,3951	,90387	Çok Yüksek
Benim ve çocuklarımın eğitim ihtiyaçlarının karşılanmasından	4,1235	1,32649	Yüksek
İhtiyacım olan sağlık hizmetini almam konusunda gerekli imkânların sağlanmasından	4,4691	,72606	Yüksek
Bağımsız yaşamda ihtiyacım olan (iş bulma, ev tutma vb.) rehberliğin yapılmasından	3,9012	1,13584	Yüksek
Diğer sosyal hizmet modelleri hakkında gerekli bilgilerin verilmesinden	4,2346	1,00339	Çok Yüksek

Tablo 11 verileri beklentilerin üzerinde oldukça yüksek oranda bir memnuniyeti göstermektedir. Memnun olanların ve olmayanların eğitim düzeyleri ve ekonomik gelişmişlikleri tercihlerin farklılaşmasında belirleyici olduğu tespit edilmiştir. Özellikle yemeklerden ve temizlik durumundan daha az memnun olanlar eğitim ve ekonomik düzeyi yüksek kadınlardan arasından çıkmaktadır.

## 4. SONUÇ

Şiddet her ne kadar ekonomik düzeyi düşük, eğitim seviyesi zayıf olan toplumlarda daha ziyade görülüyor olsa da gelişmiş toplumlardan az gelişmiş toplumlara kadar dünyanın her yerinde var olagelmıştır. Toplumsal baskının yüksek olduğu, yakın dost ve akrabaların gözetimi altında bulunan ailelerde ise şiddete maruz kalan kadın uğradığı şiddeti başkalarına anlatmaktan çekinmekte, durumun diğerleri tarafından bilinmesini kendisi de çevresi de istememektedir. Bu durum şiddeti azaltmamakta bilakis süreklilik kazanmasına zemin hazırlamaktadır.

1980’li yıllar dünyada olduğu gibi Türkiye’de de değişimin ve insana verilen değerlerin yeniden ele alındığı kamusal anlamda yeni hizmet ve politikaların ortaya çıktığı bir dönemdir. Bu bağlamda dezavantajlı kesim içerisinde yer alan kadınlara yönelik tedbirlerin alındığı onların gerek çalışma hayatında gerekse toplumsal cinsiyet ayrımcılığı neticesinde toplum hayatının birçok noktasında ötelenmesini, dışlanmasını emeğinin ve umutlarının yitirilmesini meydana getirebilecek olumsuzluklara karşı korunmasını sağlayacak ulusal ve uluslararası sözleşmeler birer birer hayata geçirilmeye başlanmıştır.

Boşanma oranların her geçen yıl daha fazla oranda artış gösterdiği ülkemizde boşanmaların birincil nedeninin şiddet olduğu gerçeğinden hareketle şiddetin her türlü ortadan kaldırılmaya veya minimize edilmeye çalışılmalıdır. Erzurum, Erzincan ve Bayburt İleri Kadın Konukevlerinde barınan 81 kadından 9 ay süre içerisinde toplanan verilerle yapılan bu çalışma; savunmasız bir kadının erkek egemen bir dünyada ne denli savunma ve korunma ihtiyacı içerisinde olduğu gerçeğini ortaya koymuştur.

Birçok konukevi ya tam kapasite çalışmakta ya da kapasitesinin üzerinde hizmet vermektedir. Güvenlik gerekçeleri ile konukevleri binaları büyük bir kesim tarafından bilinmemektedir. Ancak son yıllarda yapılan ve hizmete açılan binalar fiziki alt ve üst yapıları, donanım, yeme-içme ve yatma hizmetleri bakımından ortalama bir otelin verdiği hizmetin üzerinde bir hizmet vermekte ve burada barınan kadınlar bu hizmetten çok yüksek derecede memnun kalmaktadırlar. %70'lere varan kısmı şiddet, diğer önemli bir kısmı ekonomik sıkıntı nedeni ile bu kurumlara başvuran kadınların bu problemlerinden kurtulması bir dereceye kadar kadın konukevlerinde giderilse de bu kalıcılık sağlamaktan uzaktır. Yapılması gereken iki temel eylem olarak şiddetin ilköğretimden başlayarak ders müfredatları içerisine dâhil edilmesi, şiddeti uygulayanlara karşı caydırıcı önlemler alınmasıdır. Birey ve aileyi güçlendirmek adına toplumsal bilinci arttırmak için eğitim kurumlarının her aşamasında toplumsal hafıza canlı tutulmalıdır. Sivil toplum kuruluşları ile organize etkinlikler düzenlemeli toplumun kadın haklarına yönelik duyarlılık kazanmasına çalışılmalıdır.

## KAYNAKÇA

- Altınay, A.G. ve Arat, Y. (2008). Türkiye’de Kadına Yönelik Şiddet, İstanbul: Punto Baskı Çözümleri.
- Aslan, D. (1998). Aile İçi Kadına Yönelik Şiddet ve İstanbul Kadın Misafirhanesi. Yüksek Lisans Tezi, İstanbul Üniversitesi Sosyal Bilimler Enstitüsü, İstanbul.
- ASPB, (2013). Aile ve Sosyal Politikalar Bakanlığı 2013 Yılı İdari Faaliyet Raporu, [http://www.aile.gov.tr/data/53fe1465369dc3053ccd5500/aile\\_ve\\_sosyal\\_politikalar\\_bakanligi\\_2013\\_yili\\_idare\\_faaliyet\\_raporu.pdf](http://www.aile.gov.tr/data/53fe1465369dc3053ccd5500/aile_ve_sosyal_politikalar_bakanligi_2013_yili_idare_faaliyet_raporu.pdf), (Erişim Tarihi: 1 Ocak 2015).
- Blau, J. ve Abramovitz, M. (2003). The Dynamics of Social Welfare Policy, New York: Oxford University Press
- Elman, A.R. (2003). Refuge in Reconfigured States. Shelter Movements in the United States, Britain and Sweden, in: Banaszak, Lee Ann/Beckwith, Karen, D.Rucht, (Ed.), Women’s Movements Facing the Reconfigured State, içinde (94-113), Cambridge:Cambridge University Press.
- Ferrante, L. (1990). Honour Regained: Women in the Casa del Soccorso in San Paolo in 16<sup>th</sup> C. Bologna. In E. Muir & G. Ruggiero eds., Sex & Gender in Historical Perspective, Maryland, trans. M. Gallucci. Baltimore: John Hopkins University Press.
- Greenstein, N.T. ve Davis, S.N. (2006). “Cross national variations in divorce: Effects of womens’ power, prestige and dependence”, Journal of Comparative Family Studies, 25(2), 1-35.
- Hall, S. ve Scraton, P. (1990). “Low, class and control”, Crime and Society, 5(3), 460-498.
- Ife, J. (2008). Human Rights and Social Work Towards Rights-Based Practice, New York: Cambridge University Press.
- Karataş, S., Şener, Ü. ve Otaran, N. (2008). Kadın Sığınmaevleri Kılavuzu, T.C. Başbakanlık Kadının Statüsü Genel Müdürlüğü, <http://kadininstatusu.aile.gov.tr/data/542a8e0b369dc31550b3ac30/Kadin%20Siginmaevleri%20Kilavuzu.pdf>, (Erişim Tarihi: 2 Ocak 2015).
- Koray, M. (2008). Sosyal Politika, Ankara: İmge Kitabevi.
- KSGM, (2015). ASPB, Kadının Statüsü Genel Müdürlüğü, <http://www.kadininstatusu.gov.tr/tr/html/19175/Kadin+Konukevleri>, (Erişim Tarihi: 4 Kasım 2015).
- Pautarihci. (2013). “Osmanlı’da da Kadın Sığınma Evi Varmış”, <http://pautarihcii.blogspot.com.tr/2013/04/osmanli-da-da-kadn-sgnma-evi-varms.html>, (Erişim Tarihi: 2 Ocak 2015).
- Resmi Gazete (2013). 5 Ocak 2013 tarih, 28519 sayılı, Kadın Konukevlerinin Açılması ve İşletilmesi Hakkında Yönetmelik, <http://www.resmigazete.gov.tr/eskiler/2013/01/20130105-5.htm>, (Erişim Tarihi: 2 Kasım 2015).

TÜİK<sub>a</sub>, (2015). Adrese Dayalı Nüfus Kayıt Sistemi Sonuçları, 2014, <http://www.tuik.gov.tr/PreHaberBultenleri.do?id=18616>, (Erişim Tarihi: 12 Kasım 2015).

TÜİK<sub>b</sub>, (2015). Evlenme ve Boşanma İstatistikleri, 2014, <http://www.tuik.gov.tr/PreHaberBultenleri.do?id=18628>, (Erişim Tarihi: 1 Aralık 2015).