

## OSMANLILAR DÖNEMİNDE BURSA'DA YAPTIRILAN HASTANELER

Sezer ERER<sup>1</sup>

### ÖZET

*Osmanlılar, insana ve insan sağlığına önem vermişler ve sağlığın teşkilatlanması amacıyla memleketin her köşesinde insanlara hizmet verebilmek için büyük çaba göstermişlerdir. Özellikle varlıklı kişiler, paşalar, sultanlar, kendi adlarına veya vakıfları adına şifa yurtları, hastaneler yaptırmışlardır. Osmanlı döneminin önemli şehirlerinden biri olan Bursa, ilk Osmanlı hastanesi ve ilk tıp okulu ve ilk devlet (memleket) hastanesine ev sahipliği yaptığından dolayı tarihi zenginliklerle dolu olduğu kadar Türk Tıp Tarihi açısından da özel bir yere sahiptir. Bu makalede Bursa'da yaptırılmış ve halkın hizmetine sunulmuş olan Bursa Yıldırım Dariüşşifası, Fransız Misyon Hastanesi ve Dispanseri ve Bursa Gureba Hastanesi hakkında bilgiler verilmektedir.*

**Anahtar Kelimeler:** Bursa Yıldırım Dariüşşifası, Fransız Misyon Hastanesi ve Dispanseri, Bursa Gureba Hastanesi, Türk Tıp Tarihi.

### SUMMARY

#### The Hospitals in the Ottoman Period in Bursa

*Ottomans cared about human and human health and aimed for serving all people in the country with the aim of organization of health. Especially wealthy, rich persons, pashas, sultans, built hospitals, healing homes to their names or waqfs. Bursa, as one of the most important city of Ottoman period, has a special part in Turkish History of Medicine for hosting the first Ottoman Hospital and medical school and first Country (State) Hospital. In this study, information about Bursa*

---

<sup>1</sup> Arş. Gör. Dr., Uludağ Üniversitesi Tıp Fakültesi Tıp Tarihi ve Etik Anabilim Dalı; sezistan@yahoo.com

*Yıldırım Darussıfa, French Mission Hospital and Bursa State Hospital, that have been built and presented to the public, are given.*

**Key Words:** *Bursa Yıldırım Darussıfa, French Mission Hospital (Filles de la Charite), Bursa State Hospital, History of Turkish Medicine.*

## Giriş

Selçuklu tıbbının devamı niteliğinde olan Osmanlı tıbbı, 19. yüzyıldan itibaren Batı tıbbının etkisini benimsemiş; toplumsal tedavi, halk sağlığı ve sağlığın korunması amacıyla sağlık kuruluşlarına önem vermiştir. Bu kuruluşlar sadece sağlık hizmeti vermek için değil; hem tıp okulu hem de yoksul ve garibanın koruyucusu (darülaceze) niteliğinde hizmet veren kurumlar olmuşlardır. Darü’ş-şifa, bimarhane, bimaristan, dar’üt-tıb olarak anılan hastaneler, sadece toplum sağlığı veya salgınlar için hizmet vermemişler, aynı zamanda Avrupa’nın önem göstermediği akıl hastalıkları konusunda da hizmet vermiş ve hekimler yetiştirmişlerdi. Büyük Selçuklular döneminden gelen bu gelenek Osmanlı döneminde de devam etmiş, kurulan hastanelerin birçoğu Avrupa’daki hastanelere de örnek olmuşlardır.

Osmanlılarda hastaneler kadar, bu hastanelerde çalışacak olan doktorların seçimine de büyük özen gösterilmiştir. Çalışacak olan doktorların, tıp ilminde yetkili olmak, hastalıkları teşhis ve tedavide yetenekli olmak, saygı duyulan bir kişi olmak, bilgilerini tecrübe ve ameliyat ile sağlamlaştırmak, tıbbın bütün inceliklerine vakıf olmak, psikolojik durumları çok iyi anlamak, ilaç verirken tatlılıkla ve yumuşaklıkla hareket etmek, ilaç yapımı ve kullanılmasında tecrübeli olmak, gerektiğinde hastanın bulunduğu yere gidebilecek kişiler olmak vb. özelliklere sahip olmaları gerekirdi (Şehsuvaroğlu vd. 1984, Pay 2005). Bu amaçlarla usta-çırak eğitimi ile yetiştirilen, yurtdışında eğitim görmüş veya yurtdışından getirilen hekimler bu hastanelerde hizmet vermişlerdir.

İlk Osmanlı hastanesinin yaptırıldığı Bursa (Prussa), Bitinya, Lidya, Pers, Roma ve Bizans hakimiyeti altına girmiş, Rum beylerinin idaresinde kalmış, 6 Nisan 1326 senesinde Orhan Bey tarafından alınmış, yaklaşık 9 sene sonra, 1335 yılında da Osmanlı hükümet merkezi olmuştur (Demirhan 1994). Ahmet Hamdi Tanpınar’ın;

*Şimdiye kadar gördüğüm şehirler içinde Bursa kadar muayyen bir devrin malı olan bir başkasını hatırlamıyorum. Fetihden 1453 senesine kadar geçen 130 sene, sade baştanbaşa ve iliklerine kadar bir Türk şehri olmasına yetmemiş, aynı zamanda onun manevi çehresini gelecek zaman için hiç değişmeyecek şekilde tesbit etmiştir...*

diyerek anlattığı Bursa, Türklerin sağlık tarihi alanında da önemli bir yere sahiptir. Tarihinde birçok “ilk”i barındıran Bursa, birçok değerli hekimi

yetiřtirmiş, *ilk Osmanlı hastanesi ve ilk tıp okulu ve ilk devlet (memleket) hastanesine* ev sahiplięi yapmıřtır.

Makalede, Osmanlılar döneminde Bursa'da yaptırılmıř ve halkın hizmetine sunulmuř olan hastanelerden en fazla bilgiye ulařılanlardan bahsedilmektedir.

### **Bursa Yıldırım Darüřşifası**

Anadolu'da Osmanlı döneminin bařlamasıyla kurulan ilk darüřşifadır (Dar-üt-tıbb). Tıp tarihindeki ilk Osmanlı hastanesi ve tıp okulu olma özellięini de taşıyan Darüřşifa, Yıldırım Bâyezid tarafından kurulan Külliye (cami, medrese, hamam, imâret, darüřşifa)'nin bir parçasıdır. Darüřşifanın yaptırılması ve yařatılmasında Yıldırım Bâyezid'in kızı Hundî Hatun ve eři Emir Sultan'ın (Şemsaddin Mehmet Ali el-Hüseyin el-Buhari) rolü büyüktür. Darüřşifa'nın yapım tarihi ile ilgili çeřitli söylemler bulunmakla birlikte, Mayıs 1400 (802) tarihli Vakfiyesi esas alınarak, bu tarihten önce yapılmıř olduęu kararına varılmaktadır. Külliye'nin dięer yapıları birbirlerine yakinken Darüřşifa, Yıldırım Camii'nin 250-300 m doğusunda, meyilli bir araziye yaptırılmıřtır. Asıl olarak Molla Fenari'ye ait olan bu arazi, külliye için "Şüřteri Bahęesi" adı ile Orhan Gazi tesislerine vakfedilmiř; Darüřşifa yeri içinse Orhan Vakfi'nden kiralanarak her yıl "zemin ücreti" ödenmiřtir (Demirhan 1983, Cantay 1992, Kırayoęlu vd. 2001, Çetin 2006, Bayat 2003).

Darüřşifa, 30x52 m. ölçüsünde dikdörtgen planlı bir bina olup, 1560 m<sup>2</sup>'lik bir arazide %7'lik eğimle kurulduęu için kademeli olarak yükselen bir yapıdadır. Darüřşifanın, avlunun doğu ve batısında sıralanmıř toplam 20 hasta odası vardır. Bu odalar 3.30x3.60 m ölçüsünde olup, odaların dıřa açılan birer penceresi ile içlerinde bir de ocakları vardır. Giriřin iki yanındaki eyvan şeklindeki iki hücre darüřşifaya bařvuranların bekledięi bölümlerdir. Onların iki yanındaki dört büyük oda da tabip ve eczacıların ilaç yaptıkları (macunhane) yerlerdir. Giriřin karřısında 7.29x9.42 m. ölçüsünde kubbeli, dikdörtgen biçimli bir derslane bulunmaktadır. Bu dershanenin iki yanında ise 5.62x7.90 m. boyutlarında birer büyük oda vardır. Büyük salon, mimari açıdan incelendięinde mescit olarak kullanıldıęı tespit edilmiřtir. Mimari olarak incelendięinde, dıř yapısının erken Osmanlı mimarisine, derslane bölümünün ise Selçuklu mimarisine göre düzenlendięi ve kapalı bir mekan haline getirildięi tespit edilmiřtir (Cantay 1992, Çetin 2006, Çetintař 1952, Eyüpgiller 1999, Ünver 1974).



Darüşşifa 9 personel ve padişah tarafından belirlenen maaş ve tayın miktarları ile çalışmaya başlamıştır. Darüşşifanın ilk kuruluşunda 1 başhekim, 2 hekim, 2 eczacı, 2 şerbetçi, 1 aşçı ve 1 ekmekçiden oluşan bir kadrosu vardı (Şehsuvaroğlu vd. 1984, Ünver 1974, Ayverdi 2006).

- *Mâristan – Şifâhâne'nin tabiinden re'îs olana günde 12 dirhem ve her sene 20 müd buğday, 4 müd pirinç. Diğer tabîblere (2 tabib) 8 dirhem ve her birine 15 müd buğday ve 2 müd pirinç.*

- *İki kökcü – eczacıdan (saydalâniyyân-ı aşşâbân) her birine 2 dirhem ve senede 12 müd buğday.*

- *Şifâhânenin aşçı ve ekmekcisine günde ikişer dirhem ve senede 12 müd buğday.*

Daha sonra bu kadroya göz doktoru (kehhal), ikinci bir cerrah, kayyum (hizmetli), çamaşırcı, kilerci, kapıcı, vekilharç, mubayaa memuru, mühürdar, gassal (ölü yıkayan) ilave edilmiştir. Böylece toplam kadro 18 kişiye yükselmiştir. Kadro 1662 yılı kayıtlarına göre ise, 23 kişiden meydana gelmektedir (Demirhan 1983, Çetin 2006, Kahya 1997).

Darüşşifanın ilk başhekimi İran'da yetişmiş bir hekim olan Tabib Hüsnü'dür. Daha sonraki yıllarda da çok değerli Türk hekimleri darüşşifada görev yapmışlardır. Hekim Yusuf Sinaneddin (Şeyhi takma adı ile edebiyat alanında ün yapmıştır), hekim Ömer Şifâî Dede, hekim Ali Münşi, vb. Darüşşifada modern bir tıp eğitimi olduğu söylenemezse de usta-çırak ilişkisi kayıt altına alınmıştır. Bunun yanı sıra Yıldırım Bâyezid'in isteği üzerine Mısır Memluk Sultanı Melik üz Zahir Berkuk tarafından gönderilen Şemseddin ibn Sagir, darüşşifada hekimlik ve öğretmenlik yapmak üzere görevlendirilmiştir. Bu durum, darüşşifanın aynı zamanda bir tıp okulu olarak görev yaptığının kanıtlarındandır. Dr. Osman Şevki Uludağ da buranın bir

eğitim kurumu olarak da hizmet ettiğini belirtmiştir (Demirhan 1994, Çetin 2006, Baykal 1986, Uludağ 2007).

Darüşşifada genel hastalıkların yanında cerrahi müdahaleler yapıyordu. Bunlar genellikle, kırık-çıkık, bazı harici yaralar, urlar ve mesane taşları ile ilgili idi. Çetin'in belirttiğine göre, Bursa sicillerinde darüşşifada en fazla mesane taşı ameliyatlarının yapıldığı, daha sonra da "daü'l-hanzır" denilen sıraca (boyun uru) hastalığına müdahale edildiği görülmektedir. Çok sık rastlanan hastalıklardan birinin de "nasir zahmeti" yani basur olduğu belirtilmektedir. Hastanede ayrıca akıl ve sinir hastalıklarının da tedavisi yapıyordu (Çetin 2006, Kahya 1997, Baykal 1986).

Darüşşifa bir vakıf hastanesi olup, tedavi parasızdı, hastanenin vakfiyesine göre, hastaların günlük yiyecek ve içecek ihtiyaçlarını karşılamak üzere, günde 260 dirhem gümüş, buna ilave olarak yeterince buğday ve pirinç tahsis edilmişti (Çetin 2006, Baykal 1986).

- *Hasta mek'külâtına vesâir ihtiyaclara günde 260 dirhem nakıd. Bunun yekûnu senevî yuvarlak 93600 dirhem olarak kaydedilmiştir. Sene-i karmeriye 365 gün hisbiyle doğruya çok yakındır. Dörtte bir müd pirinç ve yeteri kadar buğday verilmesi. Pirinç ve buğdaydan başka gıdaların para ile alınması (Ayverdi 2006).*

Lâmi<sup>c</sup>i Çelebi (1472-1532) de "Bursa Şehrengîzi (Şehrengîz-i Burusa)" adlı eserinde Yıldırım Darüşşifası'nın hizmetlerinden;

"...

*Biri merzâ için dârü'sifâdur*

*Ġarib ü bî-kes için mültecâdur*

... " şeklinde bahsetmiştir (Yurtsever 1987).

Yıldırım Darüşşifası, 1854 depremi ile Bursa'daki birçok kamu binası, cami, külliye ve binlerce ev gibi yerle bir olmuştur. Deprem sırasında hastane ve hekim yetersiz kalınca bazı yaralılar Mudanya'dan teknelerle İstanbul'a taşınmış, azınlık hastaneleri ve darüşşifalarda tedavi edilmiştir. Deprem sonrasında yıkılan veya zarar gören binaların bir kısmı onarılmış, bir kısmına da dokunulmamıştı ki darüşşifa binası bu tamir edilmeyen binalar arasındaydı. Özellikle Gureba Hastanesi yapıldıktan sonra, darüşşifaya ilgi azalınca, binanın tamirine ihtiyaç duyulmadığı için olduğu gibi bırakılmış, bu nedenle bina harap bir şekilde kalmıştır (Çetin 2006). Osman Şevki Uludağ da 1925 yılındaki darüşşifa binasından bahsederken, binanın bir taş yığını halinde görüldüğünü, tahrip edildiğini, sağlam kalan bazı odaların da baruthane olarak kullanıldığını belirtmektedir (Uludağ 1991). Harap haldeki darüşşifa binası 1940'lı yıllarda Milli Eğitim Bakanlığı tarafından başlatılan bir çalışma ile korunmaya alındı. Bu projede görev alan

Mimar Sedat Çetintaş darüşşifa kalıntıları üzerinde çalışmalarına başladı (Çetintaş 1952). Vakıflar Bölge Müdürlüğü bu binanın yok olmasını engellemek adına 2 Mayıs 1991 tarihinde büyük ve köklü bir onarımdan geçmesi üzerine faaliyetlere başladı. Bina, 1997-2001 yılları arasındaki büyük onarımlardan sonra Göz Nurunu Koruma Vakfı'na tahsis edildi ve 27 Ekim 2001 Cumartesi günü vakfa bağlı olarak "Bursa Yıldırım Darüşşifa Göz Merkezi" adı altında Bursa'nın ilk göz hastanesi olarak hizmet vermeye başladı (Çetin 2006).



### Fransız Misyon Hastanesi ve Dispanseri

Onsekizinci yüzyılda, çok sayıda gayri-müslimin yaşadığı Bursa'da, Fransız Misyonu (*Filles de la Charite*) tarafından yönetilen bir hastane vardı. Hayırsever rahibeler (Soeurs de Charites) tarafından yürütülen bu hastane, 1739 yılında Hocaalizade İlkokulu Fransız rahibelerine ait bir hastane idi. Ağırlıklı olarak poliklinik hizmeti veren bu hastane, daha çok Bursa-Mudanya tren hattında çalışan yabancılar için kurulmuştu. *Cuinet*'ye göre 1893 yılında bu hastanede yatmakta olan 540 hastadan 450'si parasız tedavi edilirken, 90'ı kurum tarafından tedavi ettirilmekteydi (İrgil 2003, Akkuş 2009). Bu hastane 1925li yıllara kadar hizmet vermeye devam etmiştir (Kaplanoğlu 2006).

Aynı yıllarda Fransız Misyonu'nun bir de dispanseri bulunmaktaydı. Bu dispanserde yılda yaklaşık 18.000 hastanın ayaktan ve parasız tedavi edildiği belirtilmektedir (Akkuş 2009).

Bursa'da, azınlık ve yabancıların da hastaneleri vardı. Rumların hastanesi, Kırkmerdiven'in yanındaki Bâlibey Hanı'nda sekiz odadan oluşan bir mekândı. Setbaşı İlkokulu'nun bulunduğu yerde ise Boğosyan Ermeni Okulu'nun yanında bir *Ermeni Hastanesi* vardı.

## Bursa Gureba Hastanesi

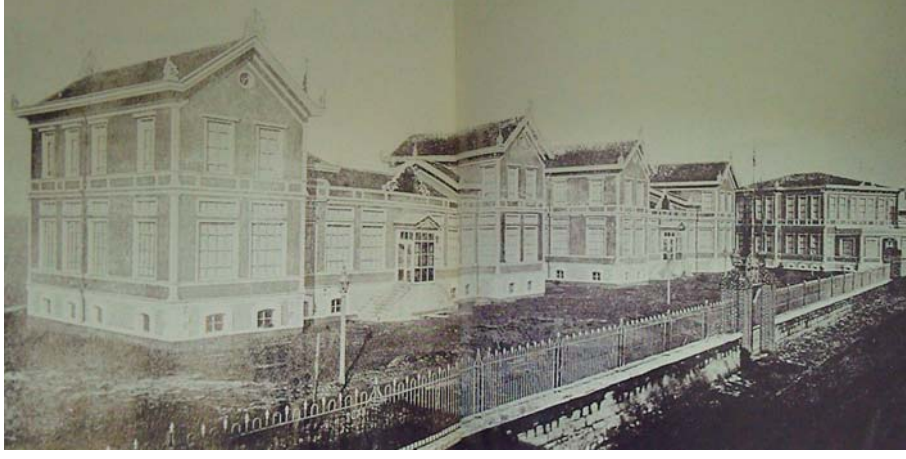


Bursa’da modern anlamdaki ilk kuruluş olan bu hastane, dönemin ünlü devlet adamlarından biri olan Ahmet Vefik Paşa (1823–1891) sayesinde kuruldu. Ahmet Vefik Paşa, Sultan Abdülaziz’in padişah olunca (1861) tasarladığı memleket ıslahında, “*Anadolu Sağ Kol Müfettişi*” sıfatıyla Hüdavendigâr vilayetinin valisi olarak 1862 yılında göreve başladı. Bursa’ya geldiğinde tüm çevrenin ihtiyacına cevap verebilecek bir hastane yaptırabilmek için eski saray (Devlet Hastanesinin karşısındaki çamlık alan) diye anılan yerdeki Damat Efendi Konağı’na kamulaştırarak onarma çalışmalarını başlattı. Binanın onarım çalışmaları ve gerekli malzemelerin sağlanması sırasında Ahmet Vefik Paşa görevden alındı. Binanın onarımı ancak Vali Hakkı Paşazade Hacı İzzet Paşa zamanında bitmiştir. Hastane, 1868 yılında Bahattin Efendi vekaletinde, Ahmet Vefik Paşa’nın da onayı ve izniyle açılır. Ahmet Vefik Paşa, 1879 yılında ikinci kez Bursa Valisi olunca, hastaneyi geliştirerek 45 erkek ve 15 kadın hasta kapasitesini sağladı. Böylece *Bursa Gureba Hastanesi* Bursa’nın ilk modern sağlık kurumu ve aynı zamanda Türkiye’nin de ilk “**Devlet Hastanesi**” olarak tarihe geçti (Baykal 1986).

Hastaneye, sürekli çalışmasını sağlamak amacıyla Sırmakeş (Koza) ve Mahmut Paşa (Fidan) hanlarının, balıkhane hanının ve pazaryeri temizlik gelirleri ile Ahmet Vefik Paşa tarafından yaptırılan Bursa Tiyatrosu’nun gelirleri vakfedildi. Ayrıca, Nilüfer çayı suyu, Uludağ’dan gelen odun ve kereste geliri ve Ahmet Vefik Paşa’nın kullanma hakkına sahip olduğu Çitli Maden Suyu’nun geliri de hastaneye bağlandı (Baykal 1986).

Daha sonraki yıllarda yetersiz kalan Gureba Hastanesi, Bursalıların da katkıları sayesinde ek binalar ile genişletildi. Vali Nazif Paşa zamanında (1883-1886), masrafı fabrikatör Osman Efendi tarafından karşılanan ruh hastaları pavyonu yaptırıldı. Vali Reşit Mümtaz Paşa zamanında (1904) ise, genişletilen bahçe yanında, eski saray arsasının kalan kısmı alındı, burç üzerindeki ahşap medrese yıktırıldı, sanat okulunun demirhanesi ile

marangoz atölyesi yanındaki mezarlık ve Sülukoğlu Ahmet Efendi bahçesi alınarak, genişletilen hastane arsasına yeni binalar yaptırılmaya başlandı. Damat Efendi Konağı yanındaki ikinci büyük bina, cami karşısındaki büyük kapı hizasında idare binası, yeni alınan yerlerdeki mutfak, ambar ve çamaşırılık 1905 yılında kullanılmaya başlandı. Vali Abbas Halim Paşa zamanında (1913), sıhhiye müdürü Op. Dr. Emin Bey'in de girişimleri sayesinde, Vali Reşit Paşa zamanında yaptırılmış olan iki büyük pavyonun arası birleştirilerek araya bir ameliyathane kuruldu. Ayrıca, eski Bimarhane odaları kaldırılarak kadınlar ve erkekler için ayrı olarak Emraz-ı Akliye ve Asabiyye koğuşları oluşturuldu. Birinci Dünya Savaşı'nda ve sonra Yunan işgali sırasında Bursa Erkek Lisesi ile işgal edilen hastane büyük hasar gördü ve Ahmet Vefik Paşa pavyonu kullanılamaz hale geldi. İşgal ile büyük ölçüde işlevini yitiren hastane 1922 yılında Sıhhiye Umum Müdürü Dr. Yusuf İzzetin Bey'in yardımlarıyla Vali Hacı Adil Bey zamanında programlı bir şekilde onarıldı ve 3 Mayıs 1920'de kurulan Sağlık Bakanlığı (Sıhhat ve İçtimai Muavenet Vekaleti) idaresinde 1927 yılında *Memleket Hastanesi* olarak açıldı. Hastanenin 1926'daki kapasitesi 150 yatağa çıkarılarak geniş bir doktor kadrosu oluşturuldu (Baykal 1986, İrgil 2003, Akkuş 2009).

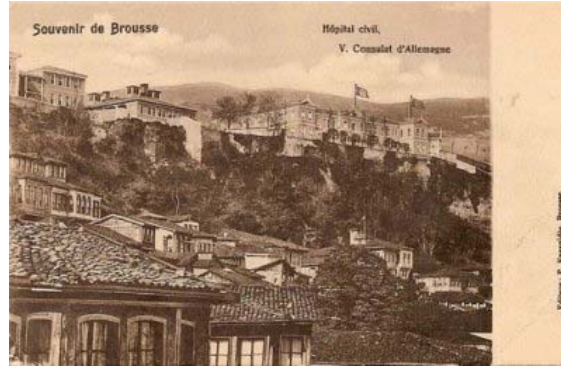


Ahmet Vefik Paşa Hastanesi (Bursa Devlet Hastanesi)  
(O. Doğan-Son Devir Osmanlı Hastaneleri)

Şerefeddin Mağmumi, Gureba Hastanesi'nden bahsederken; “güzel dökme karayolları, pamuk şilteleri olan eksiksiz bir hastanedir. Doğu tarafı kadınlara ait olup pencereleri kafeslidir. Dört-beş hekim, cerrah ve eczacısı varsa da hasta tabelalarında müşahade yazılı değildir. Cerrahi operasyonlarda yaralıları yeni antisepsi usulü ile tedavi etmediklerini üzüntü ile gördük” demektedir (Kosifoğlu 2000). Bursa'da o yıllara ait



kayıtlar yetersiz olmakla birlikte sağlık hizmetlerinin özellikle 1900'lü yıllarda azınlıklar tarafından yürütüldüğü görülmektedir. Gureba Hastanesinde 1900 yılında 3 hekim, 2 cerrah bulunmaktaydı. 1905 yılına bakıldığında Bursa'da diplomalı 19 hekim olduğu ve bu hekimlerin 5'inin Müslüman olduğu görülmektedir. Aynı şekilde 17 eczacının dördü Müslüman'dır. O dönemde Gureba Hastanesi'nin başhekimisi Suva-diyidis (Suvayidis) Efendi (kayıtlara göre 1888-1908 yılları arasında aynı görevi yapmıştır) iken, belediye baştabibi ise Bedros Efendi'dir (Baykal 1986, Akkuş 2009).



Hastane Dahiliye Servisi 1879 yılında ayrı bir pavyon olarak, ortadaki büyük binanın ikinci katında hizmet veren 60 yataklı ahşap ve geniş bir servisti. Cerrahi Servisi, hastanenin ilk kurulduğu zamandan beri vardı. Vali Reşit Mümtaz Paşa zamanında servise ek pavyon inşası 1905 yılında hizmete açıldı. Hekim kadrosuna bakıldığında, 1908 yılına kadar usta-çırak usulü yetişen ve tabiplerin emrinde çalışan cerrahların olduğu, 1908 yılında tıp mezunu operatör hekimlerin çalışmaya başladıkları görülmektedir. Aynı yıl Dr. İsmail Hakkı Bey hastanede cerrah olarak çalışmaya başlamıştı. Op. Dr. Emin Bey de servise modern bir ameliyathane yapımı için çok çaba göstermiş, bu çabalarının karşılığını 1913 yılında almıştır. I. Dünya Savaşı ve Balkan Savaşı sırasında hastanede hiçbir operatör hekim kalmamıştır. Kurtuluş Savaşı'ndan sonra Dr. Feridun Şevket Evrensel servisin başına geçmiştir. Kadın Hastalıkları ve Doğum Servisi hastane ilk kurulduğu zaman vardı. Hastanenin kayıtlarında ilk görülen Kadın Hastalıkları ve Doğum hekimi ise Dr. Mehmet Tefik Edebey idi. Radyoloji servisinin ne zaman kurulduğu belli olmamakla birlikte, ilk hekimi olarak Dr. Cevat Tahsin Peksun kayıtlıdır (Baykal 1986). Dr. Osman Şevki'nin 1925 yılında geldiği Bursa'da Gureba Hastanesi'nde bir kimya ve bir bakteriyoloji laboratuvarı, Rainiker sisteminde bir röntgen makinası ve elektrik tesisatı olduğunu söyler ve İstanbul dışındaki şehirlerarasında en iyi hastanelerden birisi olduğunu belirtir (Uludağ 2007).

Gureba Hastanesi 1952’de Özel İdare’ye mal edilen Memleket Hastanesi aynı sene Sağlık ve Sosyal Yardım Bakanlığı tarafından satın alındı ve “**Memleket Hastanesi**” oldu (Baykal 1986). Ahmet Vefik Paşa’nın yaptırdığı ilk hastane binası 1956 yılında bir yangın sonucu harap oldu ve yıkıldı (İrgil 2003). Bugünkü adıyla Bursa Devlet Hastanesi, 7 katlı ana bina, 5 katlı C-Blok (eski kolej binası), 1200 m<sup>2</sup> lik poliklinik binası, 4 katlı acil servis binası, 5 katlı 200 yataklı Çekirge fizik tedavi birimi, Hürriyet ve Heykel poliklinikleri ile toplam 900 yatak kapasitesine sahip bir hastane olarak hizmet vermeye devam etmektedir.



Bursa Devlet Hastanesi

### **Sonuç**

Osmanlıların kültür tarihinde önemli bir yeri olan Bursa, sağlık alanında ilklere imza atılmış bir şehirdir. Başkent olmasının ardından kurulmuş olan dini, sosyal ve kültürel yapıların yanında yaptırılmış olan sağlık kuruluşları da dikkati çekmektedir. Bunlar arasında en önemli yeri Yıldırım Darüşşifası almaktadır. Osmanlılar tarafından yaptırılan ilk hastane olma özelliğini taşıyan darüşşifa, tıp eğitimi vermesi ile de ilk tıp okulu

niteliğine sahiptir. Bursa halkına hizmet için yaptırılan bu darüşşifa dışında, Bursa'da yaşayan gayrimüslimlerin kurdukları hastane ve dispanserler de Osmanlı döneminde sağlık hizmeti sağlayan kuruluşlar arasındadır. Bursa'nın sağlık tarihi açısından bir diğer önemli kuruluşu, ilk memleket hastanesi adını alan Gureba – Ahmet Vefik Paşa Hastanesi'dir. Bu hastane, sadece Bursa halkına değil, bölgesel hizmet vermek amacıyla yaptırılmıştır. Ermeni ve Fransız hastaneleri gibi azınlık hastane/dispenserleri haricinde darüşşifa ve Gureba hastanesi günümüzde de hizmet vermeye devam etmektedir. Darüşşifa, tamir ve röleve çalışmalarının ardından Bursa'nın ilk Göz Merkezi olarak çalışmaya başlamıştır. Ahmet Vefik Paşa Hastanesi ise, yenilenen ve modernleşen yapısıyla olarak daha fazla sayıda hastaya hizmet vermektedir.

## KAYNAKLAR

- Akkuş, Mine, 2009, "Atatürk Dönemi Bursa'sında Tıp Çalışmaları", Atatürk Dönemi Sağlık Tarihi Kongresi (1920-1938) İzmir, s.667-694.
- Ayverdi, Ekrem Hakkı, 2006, "Yıldırım Bâyezid'in Bursa Vakfiyesi ve Bir İstibdalnâmesi", "Vakıflar Dergisi", 3:37-46.
- Bayat, Ali Haydar, 2003, Tıp Tarihi, İzmir, Sade Matbaa, s.268.
- Baykal, Kazım, 1986, Eski Türk Tababetinden Bursa Devlet Hastanesine. Bursa Devlet Hastanesi 118. Yılında (Der. Alagöz, Hüseyin), Bursa, Bursa Devlet Hastanesi Yardım Derneği, s.19-22.
- Cantay, Gönül, 1992, Anadolu Selçuklu ve Osmanlı Darüşşifaları, Ankara, Atatürk Kültür, Dil ve Tarih Yüksek Kurumu Atatürk Kültür Merkezi Yayını, s.1-36, 73-77.
- Çetin, Osman, 2006, İlk Osmanlı Hastanesi Bursa Yıldırım Darüşşifası (Bursa Mahkeme Sicillerine Göre), İstanbul, Göz Nurunu Koruma Vakfı, s. 30-150.
- Çetintaş, Sedat, 1952, Türk Mimari Anıtları Osmanlı Devri, Bursa'da Murad I ve Bayezid I Binaları, İstanbul, Milli Eğitim Basımevi, s.38-47.
- Demirhan, Ayşegül Erdemir, 1983, "Bursa'nın Tıbbi Folklorumuzdaki Yeri ve Bazı Bursalı Türk Hekimleri", "Tıp Dünyası", 56(11-12): 276-287.
- Demirhan, Ayşegül Erdemir, 1994, Evliyalar Şehri Bursa'nın Türk Tıp Tarihindeki Yeri ve Tıbbi Folklorumuz Bakımından Önemi, İstanbul, Türk Dünyası Araştırmaları Vakfı, s.1-30.
- Eyüpgiller, Kemal Kutgün, 1999, "Bursa Yıldırım Bayezid Darüşşifası: Bir Restorasyon Eleştirisi", XI. Yapı ve Yaşam Kongresi "Osmanlı

- Devleti'nin Kuruluşunun 700. Yıldönümünde Bursa ve Yöresi", Bursa, s.329-339.
- İrgil, Ceyhun, 2003, "Bursa Sağlık Tarihi (Bursa'da sağlık hizmetlerinin tarihsel gelişimi)", "Bursa Defteri", 17:96-99.
- Kahya, Esin, 1997, "Ondört ve Onbeşinci Yüzyıllarda Bursa'da Bilim Hayatı", "Felsefe Dergisi", 25:3-12.
- Kaplanoğlu, Raif, 2006, Meşrutiyet'ten Cumhuriyet'e Bursa (1876-1926), Bursa, Avrasya Etnografya Yayınları, s.38.
- Kırayoğlu M, Şehitoğlu, Elif, 2001, "Yıldırım Bayezid ve Külliyesi", "Bursa Defteri", 9: 63-70.
- Kosifoğlu, Mesut Haluk, 2000, Geçmişten Günümüze Bursa Tarihi, Bursa'da Yunan Mezalimi ve Bursa'nın Manevi Mimarları, Bursa, Zikir Yayınları, s. 46.
- Pay, Salih, 2005, "Osmanlı Toplumuna Etkileri Bakımından Kuruluş Dönemi Osmanlı Külliyesi", Osman Gazi ve Bursa Sempozyumu "Payitaht Bursa'nın Kültürel ve Ekonomik İlişkileri" Bildiri Kitabı (4-5 Nisan 2005, Bursa), Bursa, Özener Matbaası, s. 237-244.
- Şehsuvaroğlu BN, Erdemir AD, Güreşsever GC: Türk Tıp Tarihi. Taş Kitapçılık, Bursa. 1984, s.21-26
- Uludağ, Osman Şevki, 1991, Beşbuçuk Asırlık Türk Tababeti Tarihi (Sade. Uzel, İlter), Ankara, s. 88.
- Uludağ, Osman Şevki, 2007, Bursa ve Uludağ (Haz. Birgül FM, Çanaklı AL, Agra C), Bursa, Bursa İl Özel İdaresi, s. 100-101.
- Ünver, Ahmet Süheyl, 1974, "Bursa'nın En Eski Tıp Sitesi", "Bursa Tıp Fakültesi Dergisi", 1(1): 20-33.
- Yurtsever, Murat M., 1987, "Lâmi'î Çelebi'nin "Bursa Şehrengîzi"nde Mekân Tasvirleri", "Uludağ Üniversitesi İlahiyat Fakültesi Dergisi", 2(2):243-252.