

## TÜRKİYE'DE ENFLASYONUN GELİR EŞİTSİZLİĞİNE ETKİSİNİN MİKRO DÜZEYDE ANALİZİ \*

**İbrahim Barış Ünal**

T.C. Cumhurbaşkanlığı  
Strateji ve Bütçe Başkanlığı  
ORCID: 0000-0002-1054-1009

**Prof. Dr. M. Kadir Doğan**

Ankara Üniversitesi  
Siyasal Bilgiler Fakültesi  
ORCID: 0000-0002-2901-3492



### Öz

Bu çalışmada 2005-18 yılları arasında Türkiye'de enflasyonun gelir eşitsizliğine etkisi Türkiye İstatistik Kurumu tarafından uygulanan Hanehalkı Bütçe Anketi ile Gelir ve Yaşam Koşulları Anketinden elde edilen iki mikro veri seti kullanılarak incelenmektedir. Farklı gelir seviyelerindeki hanehalklarının yaptıkları harcamaların ana harcama gruplarına dağılımı dikkate alınarak gelir seviyelerine göre hanehalklarının karşı karşıya kaldıkları yıllık enflasyon oranları tespit edilmiştir. Bu oranlar aracılığıyla hanehalklarının reel gelirleri belirlenmiştir. Hanehalklarının reel gelirleri kullanılarak önemli eşitsizlik ölçütleri olan Gini katsayısı ve yüzde payları ile göreceli yoksulluk oranı hesaplanmıştır. Hem hanehalkı kullanılabilir gelire göre hem de eşdeğer hanehalkı kullanılabilir fert gelirine göre reel gelir dağılımındaki eşitsizliğin, Türkiye İstatistik Kurumu tarafından açıklanan eşitsizlikten daha yüksek olduğu tespit edilmiştir. 2005-18 döneminde enflasyonun gelir dağılımının bozulmasında belirgin bir etkiye sahip olduğu ve yüksek ve düşük gelire sahip hanehalkı grupları arasındaki gelir makasının kapanmasını engellediği sonucuna ulaşılmıştır.

**Anahtar Sözcükler:** Enflasyon, Gelir dağılımı, Gelir eşitsizliği, Gini katsayısı, Yoksulluk

*The Micro-level Analysis of the Impact of Inflation on Income Inequality in Turkey*

### Abstract

In this study, the impact of inflation on income inequality in Turkey in 2005-18 period has been examined using two micro data sets obtained from the Household Budget Survey and Income and Living Conditions Survey applied by the Turkish Statistical Institute. The annual inflation rates faced by the households according to their income levels were determined by considering the distribution of the expenditures of households with different income levels on main expenditure groups. The real incomes of the households are specified by using these rates. It has been determined that the inequality in real income distribution, both according to household disposable income and equivalised household disposable income, is higher than the inequality announced by the Turkish Statistical Institute. It was concluded that inflation had a significant effect on the deterioration of income distribution in the period of 2005-18 and prevented the closing of the income gap between high and low income household groups.

**Keywords:** Inflation, Income distribution, Income inequality, Gini coefficient, Poverty

\* Makale geliş tarihi: 24.05.2021  
Makale kabul tarihi: 13.12.2021  
Erken görünüm tarihi: 21.12.2021

## **Türkiye’de Enflasyonun Gelir Eşitsizliğine Etkisinin Mikro Düzeyde Analizi**

### **Giriş**

Gelir eşitsizliği, sosyal boyutu ve makroekonomik sonuçları itibarıyla iktisat disiplini içinde önemli bir yere sahip olmasının yanı sıra birçok ülkede çözülmesi gereken sorunlar arasında üst sıralarda yer almaktadır. Kuznets’in 1955 yılında gelir eşitsizliği ile büyüme arasındaki ilişkiyi inceleyen makalesi sonrası gelir eşitsizliği üzerine yapılan çalışmalar genelde büyüme üzerine odaklanmışlardır. Bununla birlikte diğer makroekonomik faktörlerin gelir eşitsizliği üzerine etkileri de bu literatürde incelenmiştir. Söz konusu faktörlerden biri de enflasyondur.

Hanehalklarının reel gelirlerine tesir eden bir faktör olan enflasyon gelir eşitsizliğini iki açıdan etkilemektedir. Birincisi, farklı gelir düzeylerindeki hanehalkları, tüketim sepetleri farklılaşabildiği için farklı enflasyon oranları ile karşı karşıya kalabilmektedirler. Örneğin, gelir seviyesi yükseldikçe gıdaya yapılan harcamalarının gelir içindeki payı azalırken, ulaşım harcamalarının gelir içindeki payı yükselmektedir. Gıda ve ulaşım fiyatlarında farklı düzeylerde değişim olabileceğinden gelir seviyesine göre farklı gelir grupları için farklı enflasyon oranları ortaya çıkabilmektedir. İkincisi, enflasyon hanehalklarının tasarruflarına alacakları reel getiri oranına etki etmektedir. Hanehalklarının tasarruf oranı gelir seviyelerine göre farklılaştığı için enflasyon gelir dağılımını etkilemektedir.

Bu çalışmada 2005-18 yılları arasında Türkiye’de enflasyonun gelir dağılımına etkisi incelenmiştir. Analizde Türkiye İstatistik Kurumu (TÜİK) tarafından uygulanan Hanehalkı Bütçe Anketi (HBA) ve Gelir ve Yaşam Koşulları Anketi (GYKA) sonuçlarından oluşan iki mikro veri seti kullanılmıştır. Gini katsayısı, yüzde paylar gibi eşitsizlik ölçütleri hanehalklarının reel kullanılabilir gelirleri kullanılarak hesaplanarak, söz konusu ölçütlerin TÜİK tarafından hanehalklarının cari kullanılabilir gelirleri kullanılarak hesaplanan değerleriyle karşılaştırılmıştır. Bu sayede enflasyonun gelir eşitsizliğine etkileri belirlenmiştir.

Hanehalkının kullanılabilir reel gelirleri belirlenirken öncelikle HBA veri seti aracılığıyla her yıl için gelir seviyesine göre on farklı grup oluşturularak bu grupların 12 farklı harcama grubuna yaptığı harcamalar belirlenmiştir. Herhangi

bir yılda harcama gruplarında gerçekleşen enflasyon oranları dikkate alınarak farklı gelir gruplarının o yıl karşı karıya kaldığı enflasyon oranları belirlenmiştir. Söz konusu enflasyon oranları kullanılarak her bir gelir grubu için bir tüketici fiyat endeksi oluşturulmuş ve bu endeks aracılığıyla hanehalkı kullanılabilir gelirinin harcanan kısmı reel hale getirilmiştir. Ayrıca, toplam gelirin tamamının harcanmadığı gelir gruplarında yıllık ortalama gelirin tasarruf edilen kısmı, getiri oranları da dikkate alınarak reel hale getirilmiş ve hanehalkı kullanılabilir gelirine dâhil edilmiştir.

Hanehalkı kullanılabilir reel geliri ve eşdeğer hanehalkı kullanılabilir fert geliri kullanılarak 2005-18 yılları için Gini katsayıları ve yüzde paylar (P80/20, P90/10) hesaplanmıştır. Söz konusu ölçütlerin hanehalklarının reel gelirlerine göre hesaplanan değerleri, hanehalklarının cari kullanılabilir gelirleri kullanılarak TÜİK tarafından hesaplanan değerleriyle kıyaslanmıştır. Elde edilen sonuçlar, reel gelirlere göre yapılan hesaplamalar sonucu ulaşılan gelir eşitsizliğinin, TÜİK’in cari gelirlere göre ulaştığı gelir eşitsizliğine göre daha yüksek olduğunu ortaya koymaktadır. Örneğin, hanehalkı kullanılabilir gelir baz alındığında, TÜİK’in cari gelirler kullanarak hesapladığı Gini katsayılarına göre 2005-18 döneminde Türkiye’de gelir eşitsizliği azalmıştır. Öte yandan, Gini katsayıları reel gelirler kullanılarak hesaplandığında aynı dönemde Türkiye’de gelir eşitsizliğinin arttığı görülmektedir. Gini katsayılarına ve yüzde paylar analizine göre, 2005-18 döneminde Türkiye’de enflasyonun gelir dağılımını olumsuz yönde etkilediği saptanmıştır.

Türkiye’de enflasyonun gelir eşitsizliğini artırmasının iki önemli sebebi bulunmaktadır. İlki, söz konusu dönemde daha düşük gelire sahip hanehalkı gruplarının daha yüksek enflasyonla karşı karşıya kalmalarıdır. İkinci sebep ise hanehalkı gruplarının tasarruf oranlarının gelir seviyesi ile artmasından ve tasarruflar için getiri oranlarının (özellikle 2015-18 yıllarında) enflasyona göre yüksek seviyelerde seyretmesinden kaynaklanmaktadır. Daha çok gelire sahip hanehalkları daha çok tasarruf ederek bu tasarrufları için yüksek reel getiri elde etmişleridir.

Yoksulluğun hanehalkının cari geliri yerine reel gelirine göre hesaplandığında nasıl farklılaşacağını belirleyebilmek için eşdeğer hanehalkı kullanılabilir reel fert geliri kullanılarak ve göreceli yoksulluk sınırı olarak medyan gelirin yarısı alınarak 2005-18 yılları için göreceli yoksulluk oranları hesaplanmıştır. 2018 yılı için eşdeğer hanehalkı kullanılabilir reel fert geliri kullanılarak belirlenen yoksul sayısının, eşdeğer hanehalkı kullanılabilir fert geliri kullanılarak tespit edilen yoksul sayısından yaklaşık 400 bin daha fazla olduğu gözlenmiştir.

Çalışmada ayrıca analiz edilen dönemin tamamı ve onun üç farklı alt dönemi (2005-09, 2010-13 ve 2014-18) için eşdeğer hanehalkı kullanılabilir reel

fert geliri kullanılarak büyüme yansıma eğrileri oluşturularak bu alt dönemlerde farklı gelir seviyesine sahip hanehalklarının reel gelirlerindeki değişim incelenmiştir. Büyüme yansıma eğrilerinden eşdeğer hanehalkı kullanılabilir reel fert geliri dağılımındaki eşitsizliğin 2005-09 ve 2010-13 dönemlerinde azaldığı, fakat 2014-18 döneminde arttığı belirlenmiştir.

İlgili literatürün özetlendiği bir sonraki bölümde belirtildiği gibi enflasyonun gelir dağılımı üzerindeki etkilerini inceleyen çalışmalar genelde makro veri setleri kullanılarak yapılmıştır. Bu çalışma ise hanehalklarından doğrudan bilgi toplayan iki mikro veri seti kullanılarak gerçekleştirilmiştir. Dolayısıyla bu çalışma hem kullandığı veri setlerinin özelliğiyle hem de uyguladığı yöntem sayesinde gelir eşitsizliği literatürüne katkı sağlamaktadır. Ayrıca, uzun yıllar yüksek enflasyon ile karşı karşıya kalan Türkiye’de enflasyonun gelir eşitsizliğine ve yoksulluğa olumsuz etkilerinin anlaşılması oldukça önemlidir.

## 1. İlgili Literatür

Enflasyonun gelir eşitsizliğine etkisinin yönü ve büyüklüğü üzerine literatürde üzerinde genel bir uzlaşma sağlanan bir sonuç bulunmamaktadır. Söz konusu etkinin pozitif veya negatif yönde olabileceğini, hiç olamayabileceğini veya doğrusal olamayabileceğini iddia eden çalışmalar mevcuttur.

Enflasyonun gelir dağılımını olumsuz yönde etkilediğini savunan Easterly ve Fischer (2001) 1995 yılında 38 ülkede gerçekleştirilen anketten elde edilen verileri kullanıp ülkeye özgü etkileri de dikkate alarak enflasyonun yoksulları zenginlere göre daha fazla etkilediği ve yoksulluğu artırdığını tespit etmişlerdir. Li ve Zou (2002) 1950-1992 dönemi için 46 ülkenin bulunduğu bir panel veri seti kullanarak enflasyonun büyüme oranının azalmasına, zenginlerin toplam gelirden aldığı payın artmasına ve gelir dağılımının bozulmasına yol açtığını göstermişlerdir. Avrupa Birliği üyesi 13 ülke için 2000-2009 yıllarını kapsayan panel veriyi analiz eden Thalassinou, Uğurlu ve Muratoğlu (2012) enflasyonun gelir eşitsizliğini artırdığını belirlemişlerdir. Ayrıca, yakın zamanda farklı ülkeleri ve farklı dönemleri kapsayan panel veriler kullanılarak gelir eşitsizliği hakkında yapılan birçok araştırmada enflasyonun gelir eşitsizliğini pozitif yönde etkilediğine dair bulgulara ulaşılmıştır (Agnello ve Sousa, 2004; Hermes, 2014; Alam ve Paramati, 2016; Topuz ve Dağdemir, 2016; Ghossoub ve Reed, 2017).

Gelir dağılımı üzerine yapılan çalışmalarda enflasyonun gelir dağılımını olumlu yönde etkilediğini bulan çalışmalar da bulunmaktadır. Örneğin, panel veri seti kullanan Franco ve Gerussi (2013) 1990-2006 döneminde 17 ülkeyi kapsayan araştırmalarında ve Park ve Rogelio (2015) 2004-2012 döneminde 37 Asya ülkesini kapsayan çalışmalarında enflasyonun gelir eşitsizliğini azaltacağı sonucuna varmışlardır. Benzer şekilde, zaman serisi veri seti kullanılarak 1952-

2009 döneminde Çin’de gelir dağılımı ve açıklık arasındaki ilişkiyi araştıran Jalil (2012), 1965-2008 yılları arasında Hindistan’da finansal gelişmenin gelir eşitsizliği üzerindeki etkilerini araştıran Tiwari, Shahbaz ve Islam (2013) ve 1980-2008 döneminde Amerika Birleşik Devletleri’nde uygulanan para politikasının gelir ve tüketim eşitsizliğine etkilerini araştıran Coibion vd. (2017) enflasyonun gelir eşitsizliğini azaltacağına dair bulgular elde etmişlerdir.

Enflasyonun gelir dağılımına etkisini inceleyen çalışmalardan önemli bir kısmı söz konusu etkinin doğrusal olmadığını, enflasyon seviyesine göre farklılaştığını, düşük seviyelerde iken enflasyonun yükselmesinin gelir eşitsizliğini azalmasına yol açacağını, fakat belli bir eşik seviyesinden sonra enflasyonun yükselmesinin gelir eşitsizliğinin artmasına neden olacağını savunmaktadır. Enflasyon ile gelir eşitsizliği ilişkisinin U şeklinde olduğunu gösteren çalışmalara örnek olarak Galli ve van der Hoeven (2001), Monnin (2014), Nantob (2015), Balcılar (2018), Siami-Namini ve Hudson (2019) verilebilir. Galli ve van der Hoeven (2001), Amerika Birleşik Devletleri’nin 1967-99 dönemi verileriyle yaptıkları zaman serisi analizi yanı sıra düşük enflasyona sahip 15 OECD ülkesinin 1973-96 dönemi verileriyle yaptıkları panel veri analizi sonucu enflasyon ile gelir eşitsizliği ilişkisinin U şeklinde olduğunu ortaya koymuşlardır. Monnin (2014), 10 OECD ülkesinin 1971-2010 dönemi verilerini kullanarak ve Nantob (2015) geliştirmekte olan 46 ülkenin 2000-12 yılları arasındaki verileriyle dinamik panel veri analizi yaparak enflasyon artışının enflasyon düşük seviyede iken gelir dağılımında iyileşmeye, yüksek seviyede iken gelir dağılımında bozulmaya yol açacağını göstermişlerdir. Daha yakın zamanda yapılan çalışmalarda, Balcılar (2018) Amerika Birleşik Devletleri eyaletleri için 1976-2007 dönemini kapsayan panel veri seti aracılığıyla ve Siami-Namini ve Hudson (2019) gelişmiş 24 ülkenin ve geliştirmekte olan 66 ülkenin 1990-2014 dönemini kapsayan bir panel veri seti kullanarak enflasyonun gelir dağılımına bir eşik seviyeye kadar olumlu etki edeceğini, sonrasında ise olumsuz etki edeceğini göstermişlerdir. Enflasyon ile gelir dağılımı arasındaki doğrusal olmayan ilişkiyi açıklamaya yönelik bir başka çalışmada, Bulir (2001) 75 ülkenin verilerini kullanarak enflasyon yüksek iken belirli bir seviyeye kadar düşmesinin gelir eşitsizliğini azaltacağını, fakat söz konusu seviyeden daha fazla düşmesinin gelir dağılımının iyileşmesine önemli bir katkı yapmayacağı sonucuna ulaşmıştır.

Öte yandan, gelir dağılımı literatüründe enflasyonun gelir dağılımına etkisinin olmadığına dair bulgular elde eden çalışmalar da mevcuttur. Örneğin, 1984-2003 yılları dönemi için 19 Latin Amerika ülkesine ait panel veri seti aracılığıyla gelir eşitsizliği ile yolsuzluk arasındaki ilişkiyi inceleyen Dobson ve Ramlogan-Dobson (2010) ve 1980-2002 arasında Güney Kore’de gelir dağılımı, büyüme ve enflasyon arasındaki bağlantıyı araştıran Yue (2011) enflasyonun gelir dağılımı üzerinde bir etkisi olmadığı sonucuna ulaşmışlardır. Bunların

yanında, 1960-2008 döneminde 138 ülkeye ait panel verilerle finansal gelişme ile gelir eşitsizliği arasındaki ilişkiyi analiz eden Jauch ve Watzka (2016) enflasyonun gelir eşitsizliğine etkisinin önemsiz sayılabilecek ölçüde küçük olduğunu bildirmiştir.

Bu bölümde özetlendiği üzere literatürde enflasyon ile gelir dağılımı arasındaki ilişki hakkında yapılan araştırmalar makro veri setleri aracılığıyla (panel veya zaman serisi veri setleri kullanılarak) yapılmıştır. Bu çalışma ise mikro veri setleri aracılığıyla (doğrudan hanehalkından elde edilen veriler kullanılarak) gerçekleştirilmiştir. Bu çalışmanın gelir dağılımı literatürüne önemli katkısı enflasyonun gelir eşitsizliğine etkisini mikro veri setleri üzerinden geliştirdiği yöntem ile incelemesidir.

## 2. Veri ve Yöntem

Bu çalışmada kullanılan veri seti Türkiye İstatistik Kurumu (TÜİK) tarafından uygulanan iki araştırmadan elde edilen mikro verilerden oluşmaktadır. Bu araştırmalardan ilki Hanehalkı Bütçe Araştırması olup bu araştırma kapsamında hanelerin sosyo-ekonomik yapıları, yaşam seviyeleri ve tüketim kalıpları hakkında bilgi toplamak için Hanehalkı Bütçe Anketi (HBA) yapılmaktadır. Bu çalışmada 2003-2018 yılları arasında uygulanan Hanehalkı Bütçe Anketlerinden elde edilen mikro veriler kullanılmaktadır. Veri setini oluşturan ikinci araştırma ise gelir dağılımını, insanların yaşam koşullarını ve yoksulluğu ölçmek için uygulanan Gelir ve Yaşama Koşulları Araştırması olup bu kapsamda Gelir ve Yaşam Koşulları Anketi (GYKA) uygulanmaktadır. Bu çalışmada 2006-2019 yıllarını kapsayan Gelir ve Yaşam Koşulları Anketlerinden elde edilen veriler kullanılmaktadır.

Gelir dağılımı eşitsizliğini ve yoksulluğu ölçmede yaygın olarak kullanılan Gini katsayısı, yüzde payları (P80/20, P90/10), görel yoksulluk oranı gibi ölçütler TÜİK tarafından hesaplanırken hanehalklarının cari kullanılabilir yıllık gelirleri kullanılmaktadır. Bu çalışmada söz konusu ölçütlerin hanehalklarının karşı karşıya kaldıkları enflasyona göre düzeltilmiş kullanılabilir reel gelirleri kullanılarak elde edilen değerlerin TÜİK'in elde ettiği değerlerle karşılaştırılması amaçlanmaktadır. Bu nedenle hanehalklarının cari kullanılabilir gelirleri karşı karşıya kaldıkları enflasyona göre düzenlenmiştir.

Bu düzenlemeyi gerçekleştirebilmek için ilk olarak farklı gelir gruplarının maruz kaldığı tüketici fiyat enflasyonlarını belirlemek amacıyla Hanehalkı Bütçe Anketi altında yer alan tüketim harcaması değişkenlerini içeren veri seti kullanılmıştır. Bu veri seti hanehalklarının tüketim amacıyla mal ve hizmetlere yapmış oldukları harcama değerlerini içermekte olup söz konusu mal ve hizmetler Tüketici Fiyat Endeksi (TÜFE) hesaplamasında kullanılan Amaca Göre Bireysel Tüketim Sınıflamasında (COICOP) yer alan 12 ana harcama grubu

ile uyumludur. HBA tüketim veri setinde harcama grubu içindeki tüm maddeler 5’li kod (COICOP, V.2011) halinde oluşturulmuştur. Bu nedenle bu çalışmada öncelikli olarak hanehalklarının 5’li kod altındaki her bir ürüne yaptığı harcamalar ağırlıklandırılmış, sonrasında 12 ana harcama grubu ile uyumlu olacak şekilde toplulaştırılmıştır.

TÜİK’in tüketici enflasyonu sepetinde yer alacak mal ve hizmetlerin belirlenmesinde kullandığı en önemli veri kaynağı Hanehalkı Bütçe Anketidir.<sup>1</sup> Bununla birlikte, hanehalklarının tüketim sepeti elde ettiği gelire göre farklılaşabilmekte ve buna bağlı olarak hanehalkları TÜİK tarafından aylık olarak yayınlanan tüketici fiyatları enflasyonundan farklı bir enflasyona maruz kalabilmektedir. Hanehalkının gelire göre farklılaşan tüketici enflasyonlarını tespit etmek amacıyla, bu çalışmada HBA veri setleri kullanılmıştır. Anket yıl içerisinde farklı dönemlerde yapıldığı için gelir ve harcama verileri ‘*indeks*’ değişkeni kullanılarak yıl sonuna göre inflat edilmiştir. HBA veri setleri aracılığıyla 2003-18 dönemi için hanehalkları yıllık kullanılabilir gelirlerine göre on farklı gruba ayrılmıştır.<sup>2</sup> Her grubun ürün ve hizmetlere yaptığı harcama miktarlarını dikkate alarak tüketici enflasyonu hesaplamasında yer alan 12 ana harcama grubuna verilen ağırlıklar gelir grupları için belirlenmiştir.<sup>3</sup> Söz konusu ağırlıklar kullanılarak on farklı gelir grubunun her yıl maruz kaldığı tüketici enflasyonları hesaplanmıştır. Hesaplanan yıllık tüketici enflasyonları

- 1 TÜİK’in Tüketici Fiyat Endeksi ağırlıklarının oluşturulmasında temel veri kaynağının Hanehalkı Bütçe Anketi olduğunu vurgulayarak 2020 yılı TÜFE hesaplamalarında kullanılan ana grup ağırlıklarını belirttiği Tüketici Fiyat Endeksi hesaplamaları hakkında açıklamasına şu linkten ulaşılabilir: <https://data.tuik.gov.tr/Bulten/DownloadFile?p=hoPshnKaBx0X0J533VqyNZuf/fLGPzFtTArJU4pZGkUN2J82n45zZC3u672bsOuKCaEyHsbnlEj75P7N2lveQQ8D7Tk6JY4sUYrEHmvMv70=> (Erişim Tarihi: 10 Nisan 2021)
- 2 HBA veri setinde hanehalklarının vergi, kayıt dışılık gibi nedenlerle kullanılabilir gelirlerini düşük beyan etme eğiliminde oldukları düşünülmektedir. Bu nedenle gelir grupları oluşturulurken hanehalklarının gelirleri yerine harcamalarını dikkate almak da mümkündür. Bununla birlikte harcama veri setindeki verinin toplanma biçimi (hanedeki her bir ferdin yaptığı bütün harcamaları bir deftere not ederek paylaşması) ve veri setindeki hanehalkı toplam harcamasının Türkiye’deki toplam özel tüketim harcamasını temsil etme düzeyinin çok zayıf kalması hanehalklarının harcamalarına göre gruplara ayrılması halinde veri kaynaklı problemlerin oluşabileceğini göstermektedir. Her iki yöntemin dezavantajları göz önünde bulundurularak bu çalışmada hanehalklarının gelirlerine göre gruplara ayrılması tercih edilmiştir.
- 3 Türkiye İstatistik Kurumunun tüketici fiyat endeksi hesaplamalarında 2017 yılı Ocak ayı itibarıyla her ürünün yıl boyunca ve bütün aylarda aynı ağırlığa sahip olduğu sabit ağırlık yöntemini kullanması göz önüne alınarak bu çalışmada sabit ağırlık yöntemi kullanılmıştır.

kullanılarak her gelir grubu için 2003 baz yılına göre tüketici fiyat endeksleri oluşturulmuştur.

TÜİK, Gini katsayısı, yüzde payları ve görelî yoksulluk oranı gibi eşitsizlik ölçütlerini hesaplariken Gelir ve Yaşam Koşulları Anketi veri setini kullanmaktadır. Bu nedenle hanhalklarının cari gelirlerini reel değerlerine dönüştürmek için bu çalışmada da GYKA veri seti kullanılmıştır. Bu aşamada ilk olarak hanhalkları gelir seviyelerine göre küçükten büyüğe doğru sıralanarak on farklı gruba ayrılmıştır. Daha sonra her bir grupta bulunun hanhalklarının gelirlerinin tasarruf etmedikleri kısmını enflasyona göre düzelterek reel değerlerine dönüştürmek için o grup için HBA veri seti kullanılarak hesaplanan tüketici fiyat endeksi kullanılmıştır. Bu sayede farklı gruplardaki hanhalklarının gelirleri, gelir seviyelerine göre maruz kaldıkları farklı enflasyon oranları dikkate alınarak reel değerlerine dönüştürülmüştür. Böylelikle gelir seviyesine göre oluşturulan on grubun her biri için hanhalkı kullanılabilir reel gelirin harcanan kısmı elde edilmiştir.

Bununla birlikte, toplam gelirin tamamının harcanmadığı hanhalkı gelir grupları bulunmaktadır.<sup>4</sup> HBA veri seti kullanılarak hanhalkı gelir gruplarının yıllara göre ortalama tasarruf oranları hesaplanmıştır. Bu tasarruf oranlarına bağlı olarak hanhalkı gelir gruplarının herhangi bir yıldaki tasarrufları, o yılın getiri oranına göre getirisi de eklenerek o yıl için oluşturulan tüketici fiyat endeksine bölünmüş ve hanhalkı kullanılabilir reel gelirin dâhil edilmiştir. Türkiye’de hanhalklarının tasarruflarını çoğunlukla altın, döviz ve mevduatta değerlendirmeleri göz önüne alınarak hanhalklarının tasarrufları için getiri oranı olarak ilgili yıla ait döviz sepeti, altın ve mevduat faizi getirilerinin ortalaması kullanılmıştır.

Ayrıca, HBA tüketim veri setinde “12311” kodlu mücevherat alt grubundaki harcamaların yüksek seviyesi dikkat çekmektedir. Bu bölümdeki harcamaların mücevhere yönelik tüketimden ziyade geleneksel altın alımı üzerinden yapılan tasarruflar olması göz önüne alınarak bu grup altındaki harcamalar tüketim yerine tasarruf olarak değerlendirilmiş ve gelir gruplarının tasarruflarının içine dâhil edilmiştir.

Bu yöntemle hesaplanan yıllık hanhalkı kullanılabilir gelirleri ve eşdeğer hanhalkı kullanılabilir fert gelirleri kullanılarak, 2005-18 dönemi için önemli gelir eşitsizliği ölçütleri olan enflasyonla düzeltilmiş Gini katsayıları, yüzde

4 Ayrıca, veri setinde sahip olduğu gelirden daha fazla harcama yapan ve dolayısıyla negatif tasarruf oranlarına sahip hanhalkları da mevcuttur. Bu hanhalklarının borçlanma kısıtlarının olduğu, gelirlerine bağlı geri ödeme kısıtları nedeniyle bir alacak verecek ilişkisine giremeyecekleri göz önüne alınarak tasarruf oranlarının sıfır olduğu varsayılmıştır.



payları (P80/20, P90/10) ve yoksulluk oranları hesaplanıp, dönemler arası büyüme yansıma eğrilerini oluşturulmuştur. Böylelikle, TÜİK tarafından nominal gelir kullanılarak hesaplanan eşitsizlik ölçütleri ile bu çalışmada enflasyona göre düzeltilmiş gelir kullanılarak hesaplanan eşitsizlik ölçütlerini bir araya getirerek hanehalkı gelir grupları bazında tüketici fiyatları enflasyonunun gelir eşitsizliği üzerinde oluşturduğu etki belirlenmiştir.

### 3. Hanehalkı Gelir Gruplarına Göre Tüketici Enflasyonu

Hanehalkı Bütçe Anketi veri seti kullanılarak 2003-18 yılları için hanehalkları yıllık kullanılabilir gelirlerine göre on farklı gruba ayrılmış ve her grubun harcamalarının tüketici enflasyonu hesaplamasında kullanılan 12 harcama grubuna göre dağılımı hesaplanmıştır. Söz konusu harcama grupları şunlardır: gıda ve alkolsüz içecekler, alkollü içecekler ve tütün mamulleri, giyim ve ayakkabı, konut, ev eşyaları, sağlık, ulaştırma, eğlence ve kültür, eğitim, lokanta ve otel, çeşitli mal ve hizmetler. Farklı hanehalkı gelir gruplarının harcamalarının harcama gruplarına göre dağılımını göstermek ve bu dağılımın zamanla değişimine işaret etmek için 2006 ve 2018 yıllarında en alt ve en üst gelire sahip yüzde onluk gruplarda hanehalklarının ve TÜİK’e göre tüm hanehalklarının harcamalarının harcama gruplarına göre dağılımı Tablo 1’de verilmiştir.

**Tablo 1.** 2006 ve 2018 yıllarında en alt %10, en üst %10 ve tüm gelir gruplarının yaptıkları harcamaların harcama gruplarına göre yüzde dağılımı

Harcama Grubu	2006			2018		
	Genel (TÜİK)	En alt %10	En üst %10	Genel (TÜİK)	En alt %10	En üst %10
Gıda ve alkolsüz iç.	27.7	39.8	16.6	23	30.8	14
Alkollü iç. ve tütün	5.6	5.6	2.7	5.1	5.2	2.4
Giyim ve ayakkabı	8.3	5.6	6.2	7.2	4	5
Konut, su, elk., gaz	16.3	27.6	22.8	14.9	32.9	20.3
Ev eşyası	6.9	4.1	5.7	7.7	5.6	6.7
Sağlık	2.5	2.4	2.1	2.6	2.5	2.6
Ulaştırma	10.5	4.7	23.5	17.5	7.3	21.5
Haberleşme	4.6	3.6	4.1	3.9	3	3.5
Eğlence ve kültür	3.6	1.5	2.7	3.4	1.9	4.1
Eğitim	2.4	0.3	3.4	2.7	0.3	5
Lokanta ve otel	6.7	2	5	7.3	3.9	8.1
Çeşitli mal ve hiz.	4.9	2.7	5.1	4.8	2.7	6.6

**Kaynak:** Yazarların hesaplamaları, TÜİK.

Uzun yıllardır yüksek tüketici enflasyonunun yaşandığı Türkiye’de, Tablo 1’de görüldüğü gibi hanehalklarının gelir gruplarına göre tüketim tercihlerinde belirgin farklılıklar bulunmaktadır. Gıda ve alkolsüz içecekler; konut, su, elektrik, gaz ve diğer yakıtlar; alkollü içecekler ve tütün harcama grupları gelir düzeyi düşük hanehalklarının harcamalarında daha fazla ağırlığa sahiptir. Bu nedenle, bu harcama gruplarında meydana gelen fiyat artışları, düşük gelirli hanehalkı gruplarının maruz kaldığı enflasyonu daha fazla etkilemekte ve buna bağlı olarak bu gruplar genel tüketici enflasyonundan daha yüksek bir enflasyonla karşı karşıya kalmaktadırlar. Lokanta ve oteller, eğitim, çeşitli mal ve hizmetler, ulaştırma, eğlence ve kültür gibi daha çok hizmet ağırlıklı harcama grupları gelir düzeyi yüksek hanehalkı gruplarının harcamalarında daha yüksek ağırlığa sahiptir. Bu harcama gruplarında meydana gelen yüksek fiyat artışları gelir düzeyi yüksek hanehalkı gruplarını daha fazla etkilemektedir.

Hanehalkı gelirlerine göre oluşturulan on grubun 12 farklı harcama grubuna yaptıkları harcamaların ağırlıkları ve harcama gruplarında gerçekleşen enflasyon oranları göz önüne alınarak hane halkı gelir grubu bazında yıllık tüketici enflasyonları hesaplanmıştır. 2004-18 yılları arasında gelir grupları için gerçekleşen tüketici enflasyonu oranları Tablo 2’de verilmiştir.

**Tablo 2.** Yıllara Göre Hanehalkı Gelir Grubu Bazında Tüketici Enflasyonu, 2004-2018

Yıl	Genel*	En alt %10	İkinci %10	Üçüncü %10	Dördüncü %10	Beşinci %10	Altıncı %10	Yedinci %10	Sekizinci %10	Dokuzuncu %10	En üst %10
2004	9.4	8.8	9.0	9.1	9.2	9.3	9.3	9.5	9.6	9.6	10.1
2005	7.7	7.6	7.7	7.9	8.0	8.1	8.0	8.2	8.1	8.2	8.3
2006	9.7	10.5	10.5	10.5	10.5	10.4	10.4	10.4	10.3	10.2	10.1
2007	8.4	9.7	9.6	9.5	9.4	9.2	9.1	8.9	8.7	8.4	7.8
2008	10.1	12.9	12.7	12.7	12.7	12.4	12.4	12.1	11.8	11.7	10.6
2009	6.5	6.6	6.5	6.2	6.1	6.2	6.2	6.1	6.2	6.1	6.1
2010	6.4	6.8	6.7	6.6	6.6	6.5	6.5	6.4	6.3	6.3	5.9
2011	10.4	10.4	10.3	10.3	10.3	10.3	10.3	10.2	10.3	10.3	10.1
2012	6.2	7.0	7.0	7.0	7.0	7.0	6.8	6.8	6.8	6.7	6.8
2013	7.4	7.0	7.1	7.1	7.1	7.2	7.2	7.2	7.1	7.1	7.2
2014	8.2	8.7	8.5	8.3	8.0	7.9	7.9	7.7	7.6	7.4	7.4
2015	8.8	8.7	8.6	8.6	8.5	8.5	8.4	8.4	8.4	8.5	8.3
2016	8.5	8.0	8.3	8.4	8.7	8.4	8.8	8.7	8.8	8.8	8.8
2017	11.9	11.6	11.5	11.6	11.6	11.7	11.9	12.0	12.1	12.1	12.6
2018	20.3	21.8	21.6	21.3	21.2	20.9	20.9	20.5	20.4	20.3	20.3
2004-18 Ortalama	9.3	9.7	9.6	9.6	9.6	9.5	9.6	9.5	9.4	9.4	9.3

**Kaynak:** Yazarların hesaplamaları, TÜİK.

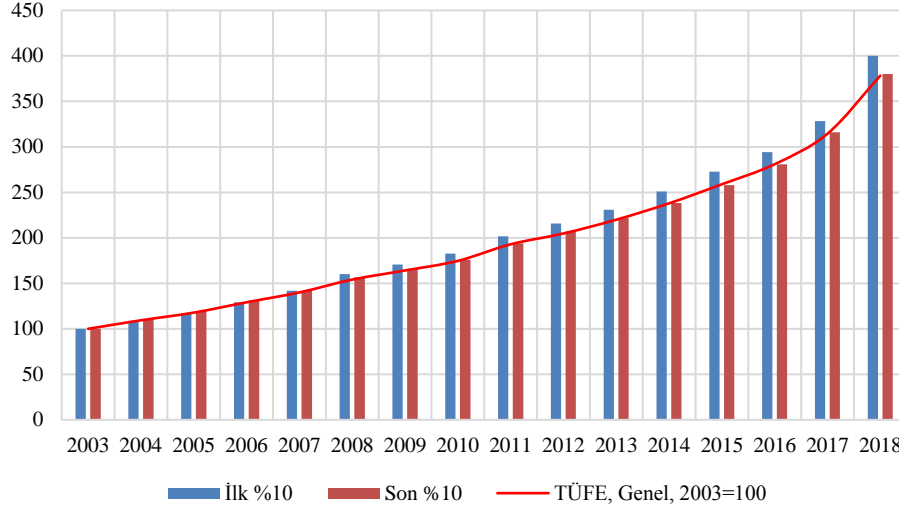
**Not:** TÜİK, TÜFE ağırlıklarını oluştururken HBA anketinin yanı sıra idari kayıtlardan elde edilen harcama ve ciro bilgilerini, perakende ticaret sektöründe yer alan marketlerden sağlanan satış verilerini, çıkış yapan yabancı ziyaretçiler ile ilgili bilgileri kapsayan verileri de kullanmaktadır. Bu nedenle, tabloda ikinci sütunda verilen TÜİK’in oluşturduğu sepet ağırlıklarına göre hesapladığı genel tüketici enflasyonu HBA anketine göre hesaplanan enflasyondan küçük oranda da olsa sapabilmektedir.

Gelirden en az pay olan yüzde 10’luk grup 2004-18 döneminde ortalama yıllık yüzde 9.7’lik oran ile en yüksek tüketici enflasyonuna sahiptir. Bu grubun karşı karşıya kaldığı ortalama yıllık enflasyon oranı genel tüketici enflasyonunun oranından 0.4 yüzde puan daha yüksektir. Öte yandan, toplam gelirden en fazla pay alan yüzde 10’luk grup için ortalama yıllık enflasyon oranı yüzde 9.3 olup genel tüketici enflasyonu ile yaklaşık olarak aynı orana sahiptir. Gelirden en az pay alan yüzde 10’luk grup ile en çok pay alan %10’luk grubun karşı karşıya kaldığı enflasyon oranlarında söz konusu farklılığı ortaya çıkaran temel etken, gıda ve alkolsüz içecekler; konut, su, elektrik ve gaz; alkollü içkiler ve tütün mamulleri gruplarında yıllık ortalama enflasyonunun 2004-18 döneminde diğer harcama gruplarına göre daha yüksek seyretmesi ve düşük gelirli hanehalklarının tüketim sepeti içinde bu grupların daha yüksek bir ağırlığa sahip olmalarıdır.

Tablo 2’de verilen gelir gruplarının karşı karşıya kaldıkları yıllık tüketici enflasyon oranları incelendiğinde, 2004-2018 arasındaki on beş yılın onunda en alt yüzde 10’luk gelir grubunun, en üst yüzde 10’luk gelir grubundan daha yüksek bir enflasyona maruz kaldığı görülmektedir. Enflasyon oranının en üst yüzde onluk gelir grubu için daha yüksek olduğu yıllarda lokanta ve oteller, eğlence ve kültür, eğitim gibi harcama gruplarında gıda ve alkolsüz içecekler, konut gibi gruplara göre daha yüksek fiyat artışları gözlenmektedir.

Hanehalkı gelir grubu bazında hesaplanan tüketici enflasyon oranları kullanılarak gelir grupları için 2003 yılı baz alınarak tüketici fiyat endeksleri hesaplanmıştır. Şekil 1’de hanehalkı gelir grubuna göre en alt ve en üst yüzde 10’luk grupların 2003-2018 yılları için 2003 yılı 100 baz puanlı tüketici fiyat endeksleri gösterilmektedir.

**Şekil 1.** En alt ve en üst yüzde 10'luk grupların tüketici fiyat endeksleri (2003 yılı 100 baz puan)



**Kaynak:** Yazarların hesaplamaları, TÜİK

2018 yılı sonu itibarıyla toplam gelirden en az pay alan yüzde 10'luk grubun tüketici fiyat endeksi 400.1'e yükselirken gelirden en yüksek pay alan yüzde 10'luk grubun tüketici fiyat endeksi 380.2'ye yükselmiştir. TÜİK'e göre genel tüketici fiyat endeksinin 378.3'e yükseldiği göz önüne bulduğumuzda gelirden en yüksek payı alan grubun maruz kaldığı tüketici enflasyonu genel tüketici enflasyonuna oldukça yakındır. Buna karşın gelirden en az pay alan gelir grubu, genel tüketici enflasyonuna göre ciddi oranda daha yüksek enflasyon ile karşı karşıya kalmıştır.

#### 4. Bulgular

Bu bölümde hanehalkı reel gelirleri ile hesaplanan Gini katsayısı, yüzde payları, görelî yoksulluk oranı ve büyüme yansıma eğrileri hakkında elde edilen sonuçlar verilmektedir. Söz konusu ölçütlerin hesaplanmasında hanehalkı kullanılabilir gelirin yanı sıra eşdeğer hanehalkı kullanılabilir fert geliri de dikkate alınmıştır. Eşdeğer hanehalkı kullanılabilir fert geliri, farklı büyüklükteki hanehalkları arasında karşılaştırma yapmaya imkân tanımaktadır. TÜİK'in hesaplama yöntemiyle uyumlu olarak bu çalışmada fert başına gelir hesaplanırken OECD ölçeği kullanılmıştır (Atkinson, Rainwater, ve Smeeding, 1995). Bu ölçeğe göre, hanehalkı sorumlusuna 1, 14 yaş ve üzerindeki her hane

ferdine 0.5, 14 yaşından küçük her hane ferdine 0.3 katsayısı atanarak hane fertlerinin katsayılarının toplamı ile hanehalkı büyüklüğü elde edilmektedir. Hanehalkı yıllık kullanılabilir gelirinin hanehalkı büyüklüğüne bölünmesi suretiyle eşdeğer hanehalkı kullanılabilir fert geliri elde edilmektedir.

#### 4.1. Gini Katsayısı

Gini katsayısı gelir eşitsizliğini ölçmek için yaygın olarak kullanılan bir dağılım ölçüsüdür. Bu katsayının alacağı değer sıfır ile bir arasında değişirken daha düşük değer alması gelir dağılımındaki eşitsizliğin daha az olduğunu göstermektedir. Gini katsayısının hesaplanmasında yazında yaygın olarak başvurulan formül, reel gelir için düzenlenerek, bu çalışmada da kullanılmıştır. Hesaplama kullanılan formül aşağıda verilmiştir.

$$Y_{i,j,t}^r = \frac{Y_{i,j,t}^h}{P_{i,j,t}} + (Y_{i,j,t}^s \times (1 + \bar{r}_t)) / P_{i,j,t} \quad (1)$$

$$Gini_{ed} = \frac{\frac{1}{N^2} \sum_{i=1}^N \sum_{j=1}^N |Y_{i,t}^r - Y_{j,t}^r| f(Y_i) f(Y_j)}{2\bar{Y}_t^r} \quad (2)$$

1 ve 2 numaralı eşitliklerde “t” zaman olmak üzere;

$Y_{i,j,t}^r$ : i. ve j. grupların toplam reel gelirini,

$Y_{i,j,t}^h$ : i. ve j. grupların toplam gelirlerinin harcanan kısmını,

$Y_{i,j,t}^s$ : i. ve j. grupların toplam gelirlerinin tasarruf edilen kısmını,

$\bar{r}_t$  : Yıllık ortalama nominal getiri oranını,

$P_{i,j,t}$ : i. ve j. gruplara ait tüketici fiyat endeksini,

$Gini_{ed}$ : Tüketici enflasyonu ile düzeltilmiş (reel gelirler kullanılarak hesaplanan) Gini katsayısını,

$f(Y_i)$ : i. grubun gelirinin yoğunluğunu,

$f(Y_j)$ : j. grubun gelirinin yoğunluğunu,

$N$ : Birim sayısını,

$\bar{Y}_t^r$ : Reel gelirlerin aritmetik ortalamasını ifade etmektedir

Enflasyonla düzeltilmiş Gini katsayıları ( $Ginied$ ) hem hanehalkı kullanılabilir reel gelirine göre hem de eşdeğer hanehalkı kullanılabilir fert reel gelirine göre 2005-18 yılları için hesaplanarak Tablo 3’te listelenmiştir. Tablo 3’te ayrıca söz konusu yıllar için TÜİK tarafından nominal gelirler kullanılarak hesaplanan Gini katsayıları da verilmiştir.

**Tablo 3.** Gini Katsayıları

Anket Yılı	Referans Gelir Yılı	Hanehalkı kullanılabilir gelire göre		Eşdeğer hanehalkı kullanılabilir fert gelirine göre	
		Gini, TÜİK	Ginied	Gini, TÜİK	Ginied
2006	2005	0.403	0.404	0.428	0.429
2007	2006	0.387	0.397	0.406	0.415
2008	2007	0.386	0.387	0.405	0.406
2009	2008	0.394	0.411	0.415	0.431
2010	2009	0.380	0.394	0.402	0.414
2011	2010	0.383	0.396	0.404	0.416
2012	2011	0.382	0.402	0.402	0.422
2013	2012	0.382	0.392	0.400	0.409
2014	2013	0.379	0.388	0.391	0.401
2015	2014	0.386	0.398	0.397	0.409
2016	2015	0.396	0.413	0.404	0.422
2017	2016	0.400	0.416	0.405	0.421
2018	2017	0.403	0.417	0.408	0.423
2019	2018	0.387	0.413	0.395	0.422

**Kaynak:** Yazarların hesaplamaları, TÜİK

TÜİK'in ilk olarak 2006 yılında yapılan anketi kullanılarak 2005 yılı gelir dağılımı için hesapladığı hanehalkı kullanılabilir gelire göre Gini katsayısı 2005-18 döneminde 0.403'ten 0.387'ye düşmüştür. Bu durum hanehalkı kullanılabilir gelir baz alındığında söz konusu dönemde gelir dağılımı eşitsizliğinin azaldığını göstermektedir. Öte yandan, hanehalkı kullanılabilir reel gelire göre hesaplanan Gini katsayısı aynı dönemde 0.404'ten 0.413'e yükselmiştir. Yani, hanehalkı kullanılabilir reel gelir göz önüne alındığında söz konusu dönemde gelir dağılımı eşitsizliği artmıştır.

Eşdeğer hanehalkı kullanılabilir fert gelirine göre 2005-18 yılları arasında TÜİK'in açıkladığı Gini katsayısı yaklaşık %8.4 oranında azalarak 0.428'ten 0.395'e düşmüştür. Öte yandan enflasyon ile düzeltilmiş eşdeğer hanehalkı kullanılabilir fert reel gelire göre Gini katsayısı söz konusu dönemde yaklaşık %1.7 azalarak 0.429'dan 0.422'ye düşmüştür. Eşdeğer hanehalkı kullanılabilir fert geliri açısından hem TÜİK'in açıkladığı Gini katsayısına hem de enflasyon ile düzeltilmiş Gini katsayısına göre 2005-18 döneminde gelir dağılımı eşitsizliği azalmıştır. Fakat eşdeğer hanehalkı kullanılabilir fert geliri enflasyon ile düzeltilindiğinde, gelir dağılımındaki düzelleme daha düşük seviyede kalmaktadır.

Sonuç olarak 2005-18 yılları arasında hem hanehalkı kullanılabilir gelire göre hem de eşdeğer hanehalkı kullanılabilir fert gelirine göre enflasyon ile

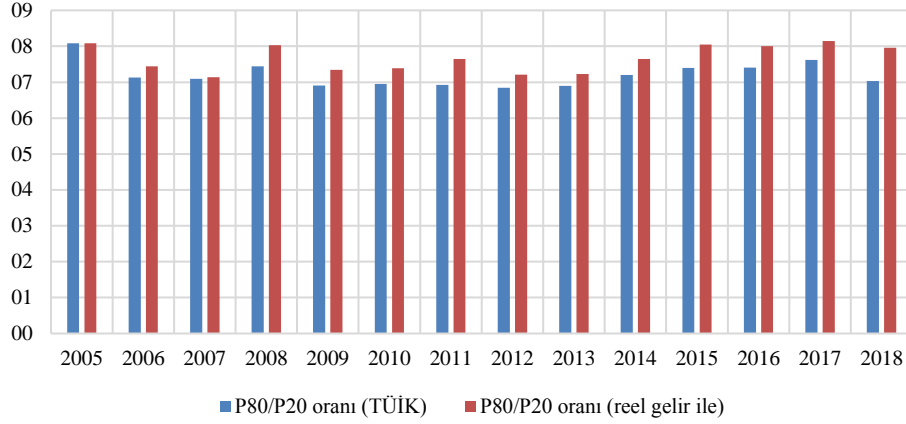
düzeltilmiş reel gelir dağılımındaki eşitsizlik, cari gelir dağılımındaki eşitsizliğe göre daha yüksektir. Bu durum temelde iki sebepten kaynaklanmaktadır. Birincisi, daha düşük gelire sahip hanehalkı grupları 2005-18 döneminde daha yüksek bir tüketici enflasyonu ile karşı karşıya kalmış olmalarıdır. İkinci sebep ise hanehalkı gruplarının tasarruf oranları ve tasarrufların getiri oranı ile ilgilidir. Hanehalklarının tasarruf oranları gelir seviyesi ile artmaktadır. Düşük gelir gruplarındaki hanehalklarının zaten sınırlı olan tasarruf yapma imkânları, satın alma güçlerinin karşı karşıya kaldıkları yüksek enflasyon oranlarının da etkisiyle azalması sonucu tamamen yok olmuştur. Nihayetinde, düşük gelir gruplarındaki hanehalkları tasarruflar için uygulanan yüksek getiri oranlarından faydalanamamaktadırlar. Öte yandan, yüksek gelir gruplarındaki hanehalkları, gelir seviyelerine göre belirli oranlarda tasarruf yapabilmektedir. Başta 2018 yılı olmak üzere son dört yılda tasarrufların enflasyondan daha yüksek oranda getiri elde etmesi (2015-18 döneminde yıllık getiri ortalamasının %19.8 olması), hanehalklarının tasarruf ettikleri gelirlerine pozitif reel getiri elde etmelerine neden olmuştur. Sonuç olarak, enflasyon, gelir dağılımına doğrudan etkisi ve getiri oranları üzerinden dolaylı etkisi ile gelir eşitsizliği üzerinde olumsuz yönde ciddi sonuçlar doğurmaktadır.

#### 4.2. Yüzde Paylar Analizi (P80/20 ve P90/10)

Gelir dağılımı eşitsizliğini belirlemek için kullanılan önemli ölçütlerden biri de yüzde paylardır. P80/20 oranı, en yüksek gelire sahip %20’lik hanehalkı/fert grubunun gelirden aldığı payın en düşük gelire sahip %20’lik hanehalkı/fert grubunun gelirden aldığı paya oranına eşittir. Diğer bir ifadeyle, P80/20 oranı, en yüksek gelire sahip %20’lik grubun toplam gelirinin en düşük %20’lik grubun toplam gelirinin kaç katı olduğunu gösterir. P90/10 oranı ise en yüksek gelire sahip %10’luk hanehalkı/fert grubunun toplam gelirden aldığı payın, en düşük gelire sahip %10’luk hanehalkı/fert grubunun toplam gelirden aldığı paya oranına eşittir. Gelirin tamamen eşit dağıldığı bir toplumda P80/20 ve P90/10 oranları bire eşit olacaktır. Öte yandan, P80/20 ve P90/10 oranların artması gelir dağılımındaki eşitsizliğin artmasına işaret etmektedir.

2005-18 yılları arasında hanehalkı kullanılabilir gelire göre TÜİK tarafından açıklanan ve bu çalışmada hesaplanan hanehalkı kullanılabilir reel gelire göre elde edilen P80/P20 oranları Şekil 2’de gösterilmiştir.

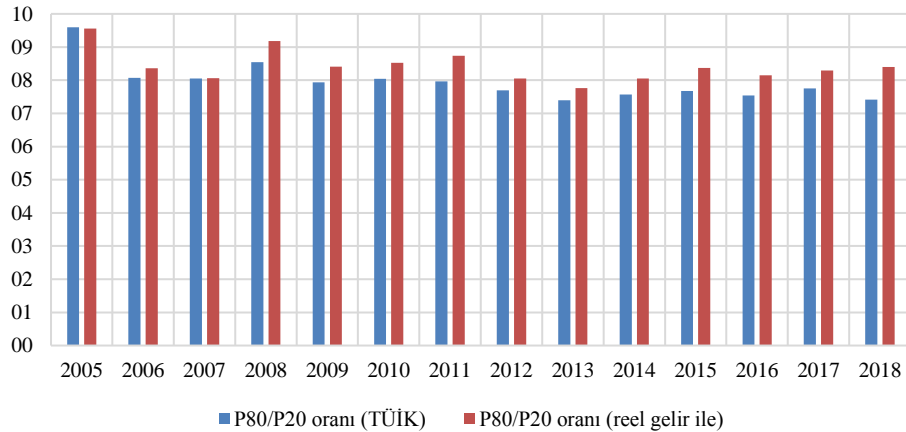
Şekil 2. Hanehalkı kullanılabilir gelire göre P80/P20 oranları



**Kaynak:** Yazarların hesaplamaları ve TÜİK

P80/20 oranı 2005-18 döneminde hanehalkı kullanılabilir gelire göre 8.1'den 7'ye düşerken hanehalkı kullanılabilir reel gelire göre hemen hemen aynı kalmıştır. Söz konusu dönemde enflasyon gelir dağılımı eşitsizliğindeki azalmayı olumsuz yönde etkilemiştir. Bu dönemde eşdeğer hanehalkı kullanılabilir fert gelirine göre TÜİK tarafından açıklanan ve eşdeğer hanehalkı kullanılabilir fert reel gelirine göre hesaplanan P80/P20 oranları Şekil 3'te gösterilmiştir.

Şekil 3. Eşdeğer hanehalkı kullanılabilir fert gelirine göre P80/P20 oranları



**Kaynak:** Yazarların hesaplamaları ve TÜİK



TÜİK tarafından cari gelirler üzerinden yapılan hesaplamalara göre, eşdeğer hanehalkı kullanılabilir fert geliri bakımından en yüksek gelire sahip yüzde 20’lik grubun toplam gelirden aldığı pay, en düşük gelire sahip %20’lik grubun aldığı payın 2005 yılında 9.6 katı iken, bu oran 2018 yılında 7.4’e kadar gerilemiştir. Bu gerileme gelir eşitsizliğinin azalması açısından ciddi iyileşmeye işaret etmektedir. Eşdeğer hanehalkı kullanılabilir fert reel geliri dikkate alındığında ise bu iyileşme sınırlı düzeyde kalmıştır. Eşdeğer hanehalkı kullanılabilir fert reel gelirin göre en yüksek gelire sahip yüzde 20’lik grubun toplam gelirden aldığı pay, en düşük gelire sahip %20’lik grubun aldığı payın 2005 yılında 9.6 katı iken, bu oran 2018 yılı itibarıyla 8.4’e kadar düşmüştür. Bununla birlikte, analiz edilen dönem içinde en yüksek tüketici enflasyonunun yaşandığı 2018 yılında cari gelirlere göre P80/20 oranı bir önceki yıla göre 0.4 azalırken, reel gelirler dikkate alındığında P80/20 oranı 0.1 artmıştır. Dolayısıyla eşdeğer hanehalkı kullanılabilir fert geliri bakımından da enflasyon gelir eşitsizliğini olumsuz açıdan etkilemektedir.

Eşdeğer hanehalkı kullanılabilir fert geliri açısından %10’luk gelir gruplarının 2005-18 döneminde toplam gelirden aldığı paylar Ek bölümünde Tablo 5’te verilmiştir. En yüksek gelire sahip yüzde 10’luk grubun toplam gelirden aldığı pay TÜİK verilerine göre 2005-18 döneminde %32.5’ten %31.2’ye düşmüş iken, reel gelire göre hesaplandığında bu payın %32.5’ten %33.4’e yükseldiği görülmektedir. Bu verilerden P90/10 oranı hesaplandığında, P90/10 oranının da söz konusu dönemdeki seyrinin P80/20 oranı gibi olduğu görülmektedir.

### 4.3. Göreli Yoksulluk

Toplumun refah düzeyinin belli bir sınırının altında refaha sahip olan birey veya hanehalkları göreli olarak yoksul sayılmaktadır. Göreli yoksulluk sınırını belirlemede amaca göre farklı refah göstergeleri (gelir, harcama gibi) ve bu göstergelerin farklı düzeyleri seçilebilmektedir. Bu çalışmada göreli yoksulluk, eşdeğer hanehalkı kullanılabilir fert geliri refah göstergesi olarak ve medyan (ortanca) gelirin yarısı göreli yoksulluk sınırı alınarak analiz edilmiştir. 2005-18 yılları için eşdeğer hanehalkı kullanılabilir fert geliri kullanılarak TÜİK tarafından belirlenen ve eşdeğer hanehalkı kullanılabilir fert reel geliri kullanılarak bu çalışmada elde edilen yoksulluk oranları ve yoksul birey sayıları Tablo 4’te verilmiştir.

**Tablo 4.** Eşdeğer hanehalkı kullanılabilir fert gelirine göre yoksulluk oranları ve yoksul birey sayıları, 2005-18.

Yıl	Yoksulluk Oranı (%)		Yoksul sayısı (milyon birey)	
	TÜİK'e göre	Reel gelire göre	TÜİK'e göre	Reel gelire göre
2005	18.6	18.4	12.55	12.47
2006	16.3	16.0	11.16	10.95
2007	16.7	16.7	11.58	11.54
2008	17.1	17.3	12.10	12.20
2009	16.9	16.9	12.03	12.04
2010	16.1	16.4	11.67	11.86
2011	16.3	16.5	12.00	12.16
2012	15	15.3	11.14	11.38
2013	15	15.2	11.33	11.51
2014	14.7	15.0	11.22	11.47
2015	14.3	14.7	11.03	11.33
2016	13.5	13.8	10.62	10.84
2017	13.9	14.3	11.09	11.37
2018	14.4	14.9	11.64	12.04

**Kaynak:** Yazarların hesaplamaları ve TÜİK

**Not:** Yoksulluk sınırı olarak medyan gelirin yarısı alınmıştır.

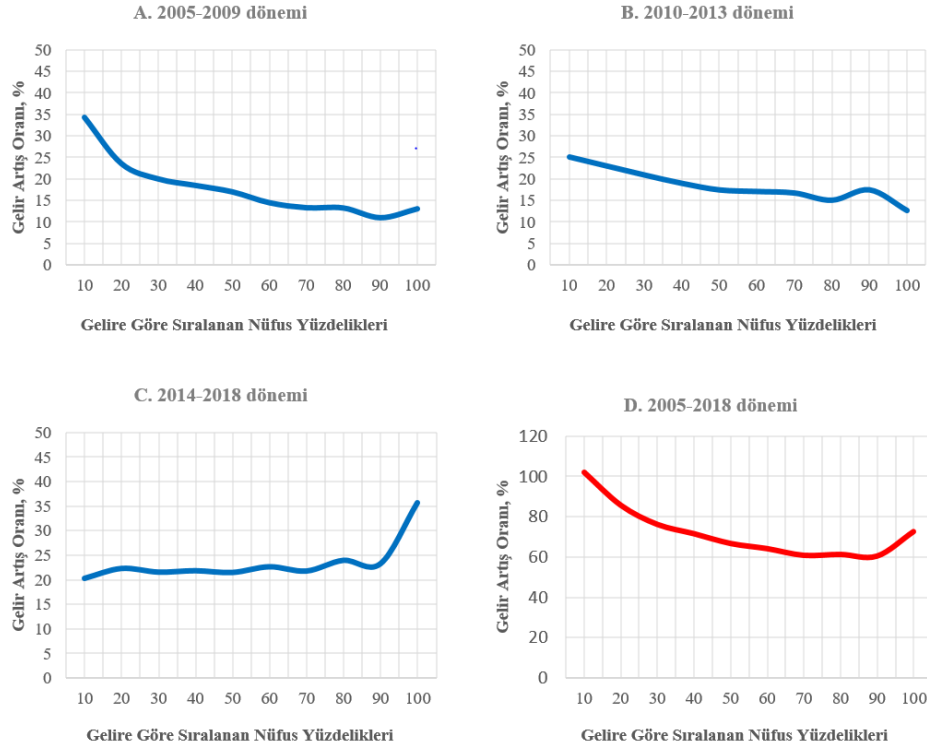
Eşdeğer hanehalkı kullanılabilir fert geliri kullanılarak yapılan hesaplamalara göre Türkiye’de görelî yoksulluk oranı 2018 yılı itibarıyla 2005 yılına göre 4.2 yüzde puanlık bir azalma göstererek yüzde 14.4 olarak gerçekleşmiştir. Eşdeğer hanehalkı kullanılabilir reel fert geliri göz önüne alındığında görelî yoksulluk oranındaki azalma 3.5 yüzde puan düzeyinde gerçekleşerek daha sınırlı kalmıştır. Görelî yoksul (medyan gelirin yarısından daha az gelire sahip) birey sayısı 2005 yılında her iki hesaplama yöntemine göre de yaklaşık 12.5 milyon iken, 2018 yılında eşdeğer hanehalkı kullanılabilir fert geliri kullanılarak yapılan hesaplamalara göre yaklaşık 11.6 milyon ve eşdeğer hanehalkı kullanılabilir reel fert geliri kullanıldığında ise yaklaşık 12 milyon olmuştur. Yani, reel veriler ile yapılan hesaplamalarda, TÜİK’in hesaplamalarına kıyasla görelî yoksul sayısı 2018 yılında yaklaşık 400 bin daha fazla çıkmaktadır. Bu durum enflasyonun yoksulluğa olan olumsuz etkilerini gözler önüne sermektedir. 2005-18 döneminde enflasyon nedeniyle yaklaşık 400 bin birey daha görelî yoksul grubun içine dâhil olmuştur.

#### 4.4. Büyüme Yansıma Eğrileri

Büyüme yansıma eğrileri, gelir düzeyine göre sıralanan hanehalkı gruplarının gelirlerindeki belli bir dönemde gerçekleşen değişimleri incelemek amacıyla oluşturulmaktadır. Bu eğriler aracılığıyla incelenen dönemde bir hanehalkı grubunun gelir seviyesinde meydana gelen iyileşme veya kötüleşme izlenebilmektedir. Gelir eşitsizliğini ve yolsuzluğu azaltma politikalarının sonuç verebilmesi için düşük gelire sahip hanehalkı gruplarında gerçekleşen gelir artış oranlarının yüksek gelire sahip hanehalkı gruplarına göre daha yüksek olması gerekmektedir.

Bu çalışmada enflasyona göre düzeltilmiş eşdeğer hanehalkı kullanılabilir fert reel geliri kullanılarak 2005-18 döneminin tamamı ve bu dönemin üç alt dönemi (2005-09, 2010-13, 2014-18) için büyüme yansıma eğrileri oluşturularak söz konusu dönemlerde uygulanan politikaların gelir düzeyine göre sıralı hanehalkı gruplarının gelirlerini nasıl etkiledikleri incelenmiştir. Söz konusu dönemler için oluşturulan büyüme yansıma eğrileri Şekil 4’te verilmiştir.

Şekil 4. Büyüme Yansıma Eğrileri



**Kaynak:** Yazarların hesaplamaları

Eşdeğer hanehalkı kullanılabilir reel fert gelirini kullanarak farklı dönemler için büyüme yansıma eğrileri incelendiğinde, 2005-09 ve 2010-13 dönemlerinde toplam geliri en çok artan hanehalkı grubunun gelirden en az pay alan yüzde 10'luk grup olduğu görülmektedir (Şekil 4, Panel I ve II). Bu grup gelirini 2005-2009 döneminde yaklaşık yüzde 34.3 oranında, 2010-2013 dönemindeyse yaklaşık yüzde 25.1 oranında artırmıştır. 2005-09 ve 2010-13 dönemlerinde toplam geliri en az artan hanehalkı grubu, sırasıyla yüzde 13 ve yüzde 12.7'lik artış oranları ile toplam hanehalkı gelirinden en çok payı alan yüzde 10'luk grup olmuştur. Nihayetinde, eşdeğer hanehalkı kullanılabilir reel fert gelir dağılımı eşitsizliği 2005-2013 yılları arasında azalmıştır.

2014-2018 döneminde eşdeğer hanehalkı kullanılabilir reel fert gelir dağılımında 2005-13 dönemine göre çarpıcı bir değişim gözlemlenmektedir. 2014-18 döneminde gelirden en az pay alan yüzde 10'luk grup, toplam gelirinin sadece yüzde 20.3 oranında yükselmesi sonucu gelir artış oranı en düşük olan grup olmuştur (Şekil 4, Panel III). Buna karşın, gelirden en çok pay alan yüzde 10'luk grup, aynı dönemde toplam gelirinin yüzde 35.6 oranında artmasıyla gelir artış oranı en yüksek olan grup olmuştur. Sonuç olarak, 2014-18 dönemi Türkiye'de eşdeğer hanehalkı kullanılabilir reel fert gelir dağılımındaki eşitsizliğin arttığı bir dönem olmuştur.

Eşdeğer hanehalkı kullanılabilir reel fert geliri açısından büyüme yansıma eğrisi bu çalışmada analiz edilen 2005-18 döneminin tamamında incelendiğinde, bu dönemde gelirden en az pay alan yüzde 10'luk grubun toplam gelirinin yaklaşık yüzde 102, gelirden en az pay alan ikinci yüzde 10'luk grubun gelirinin ise yüzde 85.8 oranında arttığı görülmektedir. (Şekil 4, Panel IV). Aynı dönemde, toplam gelirden en çok pay alan yüzde 10'luk grup ise yüzde 72.7'lik gelir artışı ile gelir artış oranı bakımından dördüncü sırada yer almaktadır. Toplam gelirden yüksek pay alan hanehalkı kesimlerinin reel gelirleri ciddi oranda artarken, toplam gelirden düşük pay alan hanehalkı gruplarının reel gelirleri dağılımdaki eşitsizliği düşürecek ölçüde artmamaktadır. Bunun sonucunda, reel gelire göre hesaplanan Gini katsayısının değeri yıllar boyunca yüksek seviyelerde kalmakta ve reel gelir dağılımındaki eşitsizlik süregelmektedir.

## Sonuç

Bu makalede 2005-18 döneminde Türkiye'de enflasyonun gelir dağılımını nasıl etkilediği incelenmiştir. TÜİK'in uyguladığı Hanehalkı Bütçe Anketi ile Gelir ve Yaşam Koşulları Anketinden elde edilen verilerden oluşan mikro veri seti aracılığıyla farklı gelir seviyelerindeki hanehalklarının yaptıkları harcamaların ana harcama gruplarına dağılımı göz önünde bulundurularak hanehalklarının söz konusu dönemde karşı karşıya kaldıkları yıllık enflasyon

oranları belirlenmiştir. Bu oranlar aracılığıyla hanehalklarının reel gelirleri hesaplanmıştır.

Hanehalklarının reel gelirleri kullanılarak önemli eşitsizlik ölçütleri olan Gini katsayısının ve yüzde payların hesaplanması, bu ölçütlerin TÜİK tarafından hesaplanan değerleriyle kıyaslama imkânı sağlamıştır. Elde edilen sonuçlara göre 2005-18 döneminde hem hanehalkı kullanılabilir gelire göre hem de eşdeğer hanehalkı kullanılabilir fert gelirine göre reel gelir dağılımındaki eşitsizlik, cari gelir dağılımındaki eşitsizlikten daha yüksek olmuştur. Bu sonucun iki temel nedeni bulunmaktadır. İlki, hanehalkının gelir seviyesi azaldıkça karşı karşıya kaldığı enflasyon oranının artmasıdır. İkincisi, gelir seviyesi arttıkça tasarruf oranının artması ve tasarruf getiri oranının özellikle 2015-18 döneminde enflasyonun üzerinde seyretmesidir. Gini katsayısı ve yüzde payları ile yapılan analizlerin sonucu enflasyonun 2005-18 döneminde Türkiye’de gelir dağılımını olumsuz yönde etkilediğini göstermektedir.

Çalışmada enflasyonun yoksulluğu nasıl etkilediği de incelenmiştir. Eşdeğer hanehalkı kullanılabilir fert reel geliri kullanılarak medyan gelirin yarısı yoksulluk sınırı olarak alınarak 2005-18 arasındaki yıllar için görelî yoksulluk oranı ve görelî yoksul sayısı belirlenmiştir. Reel gelir ile yapılan analizde tespit edilen görelî yoksul sayısının TÜİK verilerine göre daha fazla olduğu görülmüştür. Elde edilen sonuçlara göre, enflasyon yoksulluğun artmasına yol açan önemli bir faktördür.

Çalışmada, ayrıca, 2015-18 döneminin üç alt dönemi için eşdeğer hanehalkı kullanılabilir fert reel gelirine göre büyüme yansıma eğrileri oluşturularak bu dönemlerde uygulanan politikaların hanehalkı gruplarının gelirlerini nasıl etkiledikleri incelenmiştir. 2005-09 ve 2009-13 dönemlerinde gelirini en yüksek oranda artıran grup gelirden en az pay alan yüzde onluk grup olurken, 2014-18 döneminde gelirini en yüksek oranda artıran grup gelirden en çok pay alan yüzde onluk grup olmuştur. Nihayetinde, Türkiye’de uygulanan politikalar gelir eşitsizliğinin 2005-13 döneminde azalmasına, 2014-18 döneminde ise artmasına yol açmıştır.

**Ek:****Tablo 5.** Yıllık eşdeğer hanehalkı kullanılabilir fert gelirinin sıralı yüzde 10'luk gruplara göre dağılımı (%), 2005-18

TÜİK verilerine göre:										
Yıl	En alt %10	2. grup	3. grup	4. grup	5. grup	6. grup	7. grup	8. grup	9. grup	En üst %10
2005	1.8	3.2	4.4	5.5	6.7	8.1	9.8	12.1	16.0	32.5
2006	2.2	3.6	4.7	5.9	7.0	8.3	9.7	11.8	15.2	31.6
2007	2.2	3.6	4.6	5.7	6.9	8.3	9.9	12.1	15.8	30.9
2008	2.1	3.5	4.6	5.7	6.9	8.2	9.7	11.8	15.4	32.2
2009	2.2	3.6	4.7	5.9	7.0	8.3	9.8	12.1	15.5	30.9
2010	2.2	3.6	4.8	5.8	6.9	8.2	9.8	11.9	15.5	31.3
2011	2.2	3.7	4.8	5.8	7.0	8.3	9.8	11.8	15.5	31.1
2012	2.3	3.8	4.8	5.9	7.0	8.2	9.7	11.7	15.3	31.3
2013	2.4	3.8	4.9	5.9	7.0	8.3	9.8	11.9	15.6	30.3
2014	2.3	3.8	4.8	5.9	7.0	8.2	9.7	11.8	15.5	31.0
2015	2.4	3.8	4.8	5.8	6.9	8.1	9.5	11.6	15.2	32.0
2016	2.4	3.9	4.9	5.8	6.8	8.0	9.4	11.4	14.9	32.5
2017	2.4	3.8	4.8	5.8	6.8	8.0	9.5	11.5	15.0	32.6
2018	2.4	3.9	4.9	6.0	7.0	8.2	9.7	11.7	15.1	31.2
Reel gelire göre:										
Yıl	En alt %10	2. grup	3. grup	4. grup	5. grup	6. grup	7. grup	8. grup	9. grup	En üst %10
2005	1.8	3.2	4.4	5.5	6.7	8.1	9.8	12.1	16.0	32.5
2006	2.2	3.6	4.6	5.7	6.8	8.1	9.6	11.7	15.3	32.5
2007	2.2	3.6	4.6	5.7	6.9	8.2	9.8	12.1	15.8	31.0
2008	2.0	3.4	4.4	5.5	6.6	7.9	9.5	11.6	15.5	33.7
2009	2.2	3.5	4.6	5.7	6.8	8.1	9.7	11.9	15.5	32.1
2010	2.1	3.5	4.6	5.6	6.8	8.0	9.6	11.8	15.5	32.4
2011	2.1	3.5	4.6	5.6	6.7	7.9	9.5	11.6	15.6	32.9
2012	2.2	3.7	4.7	5.7	6.8	8.1	9.6	11.7	15.4	32.1
2013	2.3	3.7	4.8	5.8	6.9	8.1	9.7	11.8	15.6	31.2
2014	2.2	3.7	4.7	5.7	6.8	8.0	9.6	11.8	15.5	32.0
2015	2.2	3.6	4.6	5.6	6.6	7.8	9.3	11.5	15.2	33.6
2016	2.3	3.7	4.7	5.6	6.6	7.7	9.3	11.4	15.0	33.8
2017	2.3	3.6	4.6	5.6	6.6	7.8	9.3	11.4	15.1	33.7
2018	2.2	3.6	4.6	5.6	6.6	7.9	9.3	11.6	15.2	33.4

## Kaynakça

- Agnello, Luca ve Ricardo M. Sousa (2014), “How Does Fiscal Consolidation Impact on Income Inequality?”, *Review of Income and Wealth*, 60(4): 702-726.
- Alam, M. Samsul ve S. Reddy Paramati (2016), “The Impact of Tourism on Income Inequality in Developing Economies: Does Kuznets Curve Hypothesis Exist?”, *Annals of Tourism Research*, 61: 111-126.
- Atkinson, Anthony B., Lee Rainwater ve Timothy M. Smeeding (1995), “Income Distribution in OECD Countries”, *OECD Social Policy Studies*, No. 18.
- Balcilar, Mehmet, Shinhye Chang, Rangan Gupta ve Stephen M. Miller (2018), “The Relationship between the Inflation Rate and Inequality across US States: A Semiparametric Approach”, *Quality & Quantity*, 52(5): 2413-2425.
- Bulř, Aleř (2001), “Income Inequality: Does Inflation Matter?” *IMF Staff papers*, 48(1): 139-159.
- Coibion, Olivier, Yuriy Gorodnichenko, Lorenz Kueng ve John Silvia (2017), “Innocent Bystanders? Monetary Policy and Inequality”, *Journal of Monetary Economics*, 88: 70-89.
- Dobson, Stephen ve Carlyn Ramlogan-Dobson (2010), “Is There a Trade-off between Income Inequality and Corruption? Evidence from Latin America.” *Economics Letters*, 107(2): 102-104.
- Franco, Chiara ve Elisa Gerussi (2013), “Trade, Foreign Direct Investments (FDI) and Income Inequality: Empirical Evidence from Transition Countries”, *The Journal of International Trade & Economic Development*, 22(8): 1131-1160.
- Galli, Rossana ve Rolph van der Hoeven (2001), “Is Inflation Bad for Income Inequality: The Importance of the Initial Rate of Inflation”, *Employment Paper No: 2001/29*.
- Ghossoub, Edgar A. ve Robert R. Reed (2017), “Financial Development, Income Inequality, and the Redistributive Effects of Monetary Policy”, *Journal of Development Economics*, 126: 167-189.
- Hermes, Niels (2014), “Does Microfinance Affect Income Inequality?”, *Applied Economics*, 46(9): 1021-1034.
- Jalil, Abdul (2012), “Modeling Income Inequality and Openness in the Framework of Kuznets Curve: New evidence from China.” *Economic Modelling*, 29(2): 309-315.
- Jauch, Sebastian ve Sebastian Watzka (2016), “Financial Development and Income Inequality: A Panel Data Approach”, *Empirical Economics*, 51(1): 291-314.
- Kuznets, Simon (1955), “Economic Growth and Income Inequality”, *American Economic Review*, 45(1): 1-28.
- Li, Hongyi ve Heng-fu Zou (2002), “Inflation, Growth, and Income Distribution: A Cross-country Study”, *Annals of Economics and Finance*, 3(1): 85-101.
- Monnin, Pierre (2014), “Inflation and Income Inequality in Developed Economies”, *CEP Working Paper No: 2014/1*.
- Nantob, N’Yilimon (2015), “Income Inequality and Inflation in Developing Countries: An Empirical Investigation”, *Economics Bulletin*, 35(4): 2888-2902.
- Park, Cyn-Young ve Rogelio Mercado (2015), “Financial Inclusion, Poverty, and Income Inequality in Developing Asia”, *Asian Development Bank Economics Working Paper Series No: 426*.
- Siarni-Namini, Sima ve Darren Hudson (2019), “Inflation and Income Inequality in Developed and Developing Countries”, *Journal of Economic Studies*, 46(3):611-632.

Thalassinos, Eleftherios, Erginbay Uğurlu ve Yusuf Muratoğlu (2012), "Income Inequality and Inflation in the EU", *European Research Studies*, 15(1): 127-140.

Tiwari, Aviral Kumar, Muhammad Shahbaz ve Faridul Islam (2013), "Does Financial Development Increase Rural-urban Income inequality?", *International Journal of Social Economics*, 40(2): 151-168.

Topuz, Seher Gülşah ve Özcan Dağdemir (2016), "Finansal gelişme ve gelir eşitsizliği: bir panel veri analizi", *Anadolu Üniversitesi Sosyal Bilimler Dergisi*, 16(3): 19-34.

Yue, Ho-Yin (2011), "Income inequality, Economic Growth and Inflation: A Study on Korea", *International Journal of Economics and Research*, 2(5): 14-21.