

ATATÜRK DÖNEMİ BURSASINDA TIP ÇALIŞMALARI-I¹

*Mine AKKUŞ*²

ÖZET

Tarihin her döneminde önemli bir kent olan Bursa'da Atatürk döneminde Türk Devrimi'nin temel değerlerini içselleştirmek ereğiyle yapılan çalışmalar sosyo-ekonomik gelişimi beraberinde getirecektir. Toplumsal yaşam kalitesini arttırmak bağlamında ise insan sağlığının bir devlet politikası olarak algılanması kavrayışı bu dönem içinde gelişmeye başlayacaktır. Bunun sonucunda Bursa'da Atatürk döneminde kurumsal, eğitsel ve halk sağlığında çok önemli atılımlar, alt yapı çalışmaları gelişecektir.

Anahtar Kelimeler: Bursa, Atatürk, Sağlık Politikaları.

ABSTRACT

Medial Preperation During Atatürk Period in Bursa

Bursa had been an important city during the course of history. The activities that had been carried out in Bursa during the Ataturk period in order to internalize the basic values of the Turkish Revolution brought socio-economic development. During this period health care began to be evaluated as a state policy within the framework of improving living standards. As a result, important developments took place during this period in institutions, education and public health as well as various infrastructure activities.

Key Words: Bursa, Ataturk, Health Policies.

¹ Makale, Ege Üniversitesi tarafından 6-9 Kasım 2007'de düzenlenen Atatürk Dönemi (1920-1938) Sağlık Tarihi Kongresi'nde sözlü olarak sunulan bildirinin bir bölümünü içermektedir.

² Dr. Mine AKKUŞ, Uludağ Üniversitesi Atatürk İlkeleri ve İnkılâp Tarihi Bölümü.

Giriş

Doğudan gelen ticaret yollarının üzerinde bulunması, verimli toprakları, önemli ticaret limanları ve İstanbul'a olan yakınlığı ile her dönemde ön planda yer alan Bursa kenti, 1326 yılında Osmanlı Beyliği'nin hâkimiyeti altına girdikten sonra ihya ve inşa edilmeye başlanmıştır. Bu bağlamda Türk-İslâm tarihinin şehir kavramı içinde yerini bulan külliyelerle donatılmıştır. Toplumsal yaşama yönelik çeşitli işlevler üstlenmiş olan Bursa külliyesi kentin sosyo-ekonomik dokusunda olduğu gibi gündelik yaşamın önemli bir kesitini oluşturan sağlık alanında da önemli bir işlevsellik kazanmışlardır (Akkuş, 2008). Osmanlı Devleti'nin ilk sağlık kurumu olan Yıldırım Darüşşifası'nın (Erdemir, 1994) Bursa'da inşaa edilmesi bu olgunun bir parçasıdır. Bursa kentine Türk Tıp Tarihi açısından baktığımızda bunun bir ayrıcalık olduğunu gözlemlemek olasıdır.

Darüşşifa'nın dışında Bursa'da yaşayan gayrimüslimlerin kendi hastaneleri bulunmaktadır. Bunlardan Rumlara ait olan hastane başlangıçta Kırkmerdiven bölgesinin yanında bulunan Bâlibey Hanı'nda kiralanarak sekiz odalık mekândadır. Daha sonra 23 Ağustos 1799'da alınan bir izinle, Kocanaib Mahallesi'nde sekiz odalı bir konak, Rum Hastanesi olarak kullanılmıştır. Bugün Bursa'da Setbaşı İlkokulu'nun bulunduğu yerde ise Bogosyan Ermeni Okulu'nun yanında bir Ermeni Hastanesi hizmet vermiştir. 1739'da Hocaalizâde İlkokulu yanında Fransız rahibelerinin yönetiminde "Sör de Şarita" adlı bir hastanenin yapımına başlanmıştır. Bir sonraki yıl faaliyete geçen bu hastane, 1925'li yıllara kadar varlığını sürdürmüştür (Kaplanoğlu, 2006).

1855 depreminde Darüşşifa'nın büyük ölçüde yıkılması üzerine Bursa'nın sağlık hizmetlerini karşılamak üzere yeni bir hastane kurulması ihtiyacı duyulmuştur. 1863³ yılında Bursa'da müfettiş olarak görev yapan Ahmet Vefik Paşa; Dilsiz Paşa ismiyle anılan ve Tahir Paşa tarafından yaptırılan, aynı zamanda Damat Efendi Konağı olarak da bilinen ve Eski Saray bölgesinde bulunan konağı satın almış ve tamir ettirmeye başlamıştır (Bursa Yıllığı, 1934). Ancak bir süre sonra görevden alınınca 1869⁴ tarihinde Bursa eşrafından Bahattin Efendi vekâletiyle Guraba Hastanesi ismiyle açılmış (Bursa Yıllığı, 1934), 1879'da Ahmet Vefik Paşa'nın valiliği zamanında Hastane daha da büyütülmüş, bu tarihte yapılan ek bina ile Hastane 45'i erkekler, 15'i kadınlar için toplam 60 yataklı kapasiteye

³ Başka bir kaynakta başlangıç tarihi olarak 1865 verilmektedir. Bkz. Bursa Salnamesi, 1927.

⁴ Başka bir kaynağa göre Guraba Hastanesi 1867'de açılmıştır. Bkz. Hüdavendigâr Vilayeti Salnamesi, 1310.

ulaşmıştır. Ahmet Vefik Paşa Hastane'yi inşa ettirmekle kalmamış; Sırmakeş, Mahmut Paşa haneleri, balıkxane resmi, Nilüfer Çayı ile getirilen odun öşrü ve Demir Han'ın bir bölümü ile yine kendisinin yaptırttığı tiyatro binasını ve mutasarrıfı olduğu Çitli Maden Suyu'nu masraflarını karşılamak üzere Hastane'ye bağlamıştır (Bursa Salnamesi, 1927). 1883–1886 yılları arasında Bursa valiliği yapan Vali Nazif Paşa (Yurt Ansiklopedisi “Bursa Maddesi”, 1984) zamanında akli hastalıklar bölümü eklenmek istenmiş ve bunun inşaat masrafı fabrikatör Osman Efendi tarafından karşılanarak küçük bir bina inşa edilmiştir. Fakat bu yeterli gelmediği için 1902⁵ yılında genişletilerek bir bölüm haline dönüştürülmüştür (Bursa Salnamesi, 1927). 1904 yılında Reşit Mümtaz Paşa'nın valiliği sırasında yarım ahşap iki bölüm ile yönetim kısımlarını içeren memurin dairesi yapılmıştır (Bursa Yıllığı, 1934). Bunu sağlamak için Vali Mümtaz Paşa'nın girişimiyle Eski Saray arsasının geri kalan kısmı ile Kabaklı Bahçe ve İsa Bey Mescidi arasındaki alanda inşaata başlanmıştır. Ayrıca Mekteb-i Sanayi marangoz ve demirhanesi olan kısım ile o zamanlar gezinti alanı olarak kullanılan Ahmet Efendi bağ ve bahçesi satın alınarak doğu bölümü Mekteb-i Sanayi'ye batı bölümü Hastane'ye verilmiştir. Burada Hastane'nin mutfak, çamaşırhane ve ambarı yapılmış 1905 yılında da bunların açılışı gerçekleştirilmiştir. Bina ve kadrosunun genişlemesi üzerine masrafları karşılamak üzere Belediye'nin bir kısım gelirleri ile Merkez Belediye'nin yeni pazar temizlik vergisi ve Hastane'nin Belediye'den alacaklarının toplamı olan ve mezbaha gelirinden aktarılan 300 altın lira Hastane'ye verilmiştir. 1913 yılı Abbas Halim Paşa'nın valiliği döneminde Sağlık Müdürü Operatör Emin Bey'in girişimiyle Reşid Paşa zamanında yaptırılmış iki bölüm arasına bir ameliyathane inşa edilerek tek bir bina haline dönüştürülmüştür. Aynı sene eski usul hücreler halinde yapılan akıl hastalıkları bölümü kısmen kaldırılarak, erkekler ve kadınlar için sinir ve akıl hastalıkları koğuşları meydana getirilmiştir (Bursa Salnamesi, 1927). Çok uzun sürede ve kişisel desteklerle büyüyen Hastane, Cumhuriyet'in ilanı gününe kadar Bursa'daki tek büyük sağlık kurumudur ve 100 yataklıdır (CHP 15 Bursa, 1938).

Osmanlı Devleti döneminde Bursalılara hizmet veren oluşumlarda görevli sağlık çalışanlarıyla ilgili veriler son dönemlere ait kayıtlarda bulunmaktadır. Hüdavendigâr Livası Salnameleri'nde rastladığımız bu bilgilere göz attığımızda dikkati çeken sağlıkçı olarak Müslüman ve özellikle de gayrimüslimlerin faaliyet gösterdiği'dir. Örneğin; 1901 (1317) yılı Salnamesine göre kentte toplam 13 doktor, 16 eczacı, 3 dişçi gayrimüslimdir ve Guraba Hastanesi'nin Başhekimi ve Eczacısı, Belediye Başhekimi'nin de

⁵ 1934 Yıllığı'nda 1897 tarihi verilmektedir.

gayrimüslim olduğu dikkati çekmektedir (Hüdavendigâr Livası Salnamesi,1317). 1905 yılında ise Bursa merkezinde çalışan toplam 19 diplomalı doktorun 5'i Türk 14'ü gayrimüslim, toplam 17 eczacının 4'ü Türk 13'ü gayrimüslim, Guraba Hastanesi Başhekimisi Suvayidis Efendi, Belediye Başhekimisi Bedros Efendi'dir (Üsküdarı, 1972).

İmparatorluğun son dönemlerinde sağlıkla ilgili yeterli olmayan bu oluşumlar Birinci Dünya Savaşı'nın başlaması ve Osmanlı Devleti'nin savaşa katılmasıyla daha gerileyecektir. 1914 yılında Birinci Dünya Savaşı'na katılan Osmanlı İmparatorluğu 1918'de Mondros Ateşkes Antlaşması'nı imzalayarak savaştan çekilmiş ve yenilgisini kabul etmiştir. Ateşkesin hemen ardından Mondros Mütarekesi'nin 7. maddesine dayanılarak Anadolu toprakları İngiltere, Fransa, İtalya tarafından işgal edilirken 15 Mayıs 1919'da İzmir'e çıkan Yunanlılar Anadolu içlerine doğru ilerlemeye başlamışlardır. İlk işgallerin ardından emperyalist güçlere karşı ortaya çıkan direniş hareketi, Mayıs 1919'dan itibaren Mustafa Kemal Atatürk'ün bağımsızlık yolunda direniş hareketini örgütlemesiyle güç kazanmış ve Türk ulusu Büyük Taarruz ile Anadolu'yu Yunan istilasından ve emperyalist güçlerden kurtarmıştır.

11 Eylül 1922'de işgalcilerden kurtarılan Bursa'da savaşın getirdiği yıkım kurtuluştan sonra başlayacak olan devrimler ve kalkınma hamlesiyle giderilmeye çalışılmaktadır. Bursa'nın ve Bursalıların zor günleri Cumhuriyet'in ilk yıllarında devam etmekte ancak devrim kadrosunun yurt genelinde başlattığı olumlu yöndeki adımlarla sorunlar sırasıyla ortadan kaldırılmaktadır. Bu bağlamda Osmanlı periyodunda Bursa'da açılan ilk sağlık kurumları ve imparatorluğun yıkılışına değin evrilerek süren sağlık çalışmaları, olumlu olumsuz yönleriyle Türkiye Cumhuriyeti'ne miras olarak kalmış ve Atatürk Dönemi'nde bu alanda Bursa'da kalkınma ve modernleşme hamlesi geliştirilmeye başlanmıştır. Atatürk Dönemi Bursa'sında tıp alanında gerçekleştirilen çalışmaları kurumsal, halk sağlığı, eğitsel ve tıp dilinin Türkçeleştirilmesi açısından gelişmeler başlıkları altında toplamak olasıdır.

Bu başlıklardan kurumsal alanda gerçekleştirilen düzenlemeler Atatürk dönemi tıp çalışmalarında ilk etapta yapılanlar olacak ve sağlık çalışmaları açısından Bursa'da temeli atacaktır. Atatürk Dönemi'nde Bursa'da bulunan sağlık kurumları; Ahmet Vefik Paşa Hastanesi, Kazalarda bulunan muayene ve tedavi evleri, Bursa Belediyesi sağlık örgütü, Askeri Hastane, Kaplıcalar başlıkları altında verilebilir. Ayrıca sağlık çalışanları ve diğer sağlık çalışmaları ile ilgili bilgiler de burada yer almaktadır.

1. Ahmet Vefik Paşa Hastanesi

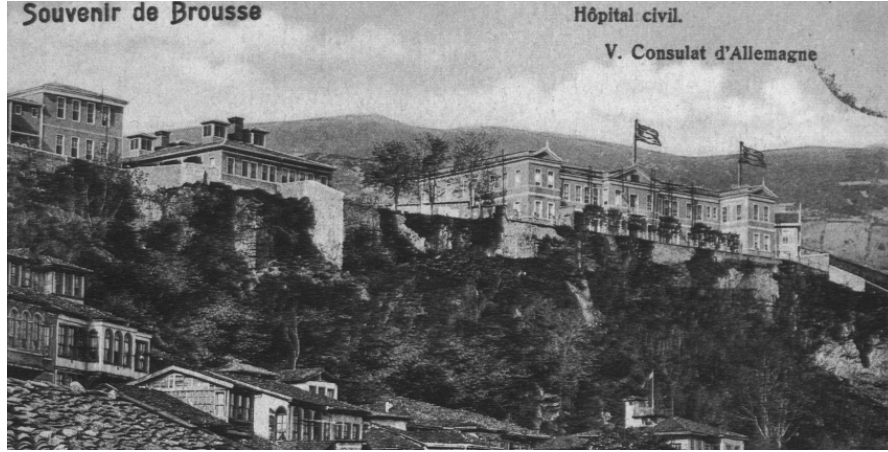
Bursa'nın işgalinde Yunanlılar tarafından yıkılan Ahmet Vefik Paşa Hastanesi savaşın sona ermesinin ardından tekrar düzenlenmeye başlanmıştır. Sağlık Bakanlığı ve Valiliğin çalışmalarıyla onarılmış, bütünüyle bakımı yapılmış ve gerekli araç gereçler alınmıştır (Bursa Salnamesi, 1927). 1926 yılında da hizmetlerinden dolayı Bursa Ahmet Vefik Paşa Hastanesi Başhekimi Yusuf İzzettin Bey'e İstiklal Madalyası verilmiştir (Bca, 195.339..18.).

1927 Yılı kayıtlarında Hastane'nin surlar üzerinde akasya ağaçlarıyla donanmış çok güzel manzaraya sahip bir alanda bulunduğu ifade edilmektedir. Hastane yarı kâgir 4 büyük ve 4 küçük binadan oluşmaktadır. Büyük binalardan birisi Ahmet Vefik Paşa'nın inşa ettirdiği kısım olup iki katlıdır. Birinci katın düzenlemesi henüz yaptırılmamışsa da resmi işlemlerin bitmesini takiben düzenlemelere başlanması planlanmaktadır. Bu katın bir bölümü cildiye ve frengi hastalarına bakılmak üzere ayrılmıştır. Binanın ikinci katında 60 yataklık iç hastalıkları bölümü, kadın ve erkeklere ait genel ve özel odalarla, genel hastane yemekhanesi ve banyo vardır. Vali Reşid Paşa zamanında inşa ettirilmiş olan ikinci büyük binanın birinci katında 6 büyük hasta koğuşu, 10 özel oda, tecrit odaları, ameliyathaneler, yemekhane, operatör, göz, kulak şefleri odalarıyla, laboratuvar, pansuman ve muayene odaları, ikinci katında kale tarafındaki kısımlarda 6 oda bulunmaktadır. Üçüncü binada, daha önce yapılmış olup akıl hastalarına ayrılan bölümde hücreler, hasta koğuşları ve bahçe bulunmaktadır. 1925 yılında buradaki hastalar İstanbul'daki akıl hastanelerine nakledilmiştir. Bu bölümdeki hücreler kapatılarak hasta koğuşlarına dönüştürülmüş ve zührevi hastalıklara tahsis edilmiştir. Dördüncü bina iki katlı olup; poliklinik, yönetim, muhasebe odaları, kütüphane, kimya laboratuvarı, bakteriyoloji laboratuvarı ve şefi odası, yatak odaları, toplantı ve gösteri salonları, gözlem odaları ve röntgen dairesinden oluşmaktadır. Ana binanın yanı sıra mevcut olan dört küçük binanın birisi çamaşırhane ve mutfak olarak kullanılmaktadır. İkinci bina kadın hastalıklarına, üçüncüsü önceden bir medrese iken hastaneye devredilen bina olup salgın hastalıklarına, dördüncüsü laboratuvar ve eczaneye ayrılmıştır.

Hastane 1927 kaydına göre 150⁶ yataklıdır ve sekiz uzman doktoru bulunmaktadır. Dâhiliye, hariciye, kadın hastalıkları, göz, kulak, burun, cildiye, frengi hastalıkları, bakteriyoloji, kimyahane, röntgen bölümleri vardır. Eczanesinde bir eczacıbaşı ve iki kalfa çalışmaktadır. Hastaneye

⁶ Başka bir kaynakta aynı yıl için 200 yatak kapasitesi verilmektedir. Bkz. Cenubi Marmara Havzası, 1927.

yatırılan hastaların yaklaşık % 80'i parasız muayene ve tedavi edilmektedir. Ücretliler iki sınıf olup; birinci sınıftan 250, ikinci sınıftan 150 kuruş, memur, jandarma ve öğrencilerden yarı ücret alınmakta, ameliyat ücreti ayrıca belirlenmektedir. Hastane röntgen ve diğer ihtiyaçları için kendi motoruyla elektrik üretimi yapmaktadır (Bursa Salnamesi, 1927).



Bursa Valisi Fatin Güvendiren döneminde Beyazıt Paşa'nın oğlu İsa Bey Medresesi arsası ve arkada bulunan bahçeleri ile burada bulunan bir ev satın alınarak betonarme bir bölümün yapılması için hazırlıklara başlanmıştır (Bursa Yıllığı, 1934). Salgın hastalıklarla, laboratuara ayrılan bu binanın inşaatına 1928'de başlamış ve 33.000 lira olan ihale bedeline 4.007 lira 81 kuruş eklenerek toplam 37.007 lira 81 kuruşa mal olmuştur. Bunun 7.504 lira 79 kuruşu 1928 bütçesinden, 26.720 lira 19 kuruşu da 1929 bütçesinden verilmiştir.

1929 yılı süresince 1.800 liraya ameliyathane için cihazlar satın alınmış ve bir de ultraviyole aracı sağlanmıştır. 1929 yılında Hastane'ye 211 hasta yatırılmış ve 8.549 hasta ayakta muayene edilmiş ve 1.816 hastaya pansuman yapılmıştır. Hariciye'de 138, göz, kulak servisinde 96 hastaya büyük, 94 hastaya küçük ameliyat gerçekleştirilmiştir. Hastanenin güneye bakan bölümünün duvarları da tamir edilmiştir (Bursa Vilayeti Umumi Meclisi Müzakerat Zabıtnamesi, 1930).

1929'da inşaatı tamamlanan salgın hastalıklar bölümünün ihtiyacı olan araçlar tamamlanarak törenle açılmış ve hasta kabulüne başlanmıştır. Ayrıca bölüm içinde bir laboratuvar oluşturulmuştur. Bu sene içinde ultraviyole ve diyatermi cihazları satın alınmıştır. 1930 yılı içinde 3.920 hasta tedavi edilmiş, 108 büyük ameliyat ve ayaktan gelen 5.261 hastaya

pansuman yapılmıştır. Hastane polikliniğinde 10.950 hasta muayene edilmiştir. 641 hasta klinikte tedavi edilmiş ve laboratuvar muayeneleri gerçekleştirilmiştir. Göz, kulak, boğaz kliniğinde 2.109 hasta muayene ve 60 hasta ameliyat edilmiştir. Zührevi hastalıklar kısmında 666 hasta tedavi edilmiş, laboratuvarında 3.941 tahlil, röntgende 1.039 hastanın muayene ve tedavisi yapılmıştır (Bursa Vilayeti Umumi Meclisi Müzakerat Zabıtnamesi, 1931).

1933 yılı itibarıyla 250 yatak kapasiteli ve 125 kadrolu olan Hastane'ye özel muhasebeden doktor, hademe ücretleri, yiyecek, tıbbi araç-gereç ve diğer ihtiyaçlar için 1923'te 37.173 lira, 1932'de 70.000, 1933'te 80.000⁷ lira tahsis edilmiştir. 1931'de 1.852 1932'de 1.934 hasta yatmıştır (Türkiye Cumhuriyeti Bursa Ticaret ve Sanayi Odası 10 Yıl İçinde, 1933). Hastane çalışanlarının uzmanlıklarını geliştirmek için de çalışılmış ve Bursa Ahmet Vefik Paşa Hastanesi Radyoloji uzmanı Dr. Cevat Tahsin 5 ay müddetle Paris'e gönderilmiştir (Bca, 41.91..9.)

1934 yılında Hastanenin ilk yapılan binaları dâhiliye, doğum, cildiye servisleri, Halil Paşa'nın valiliği zamanında akli hastalıklara özel açılan bölüm zühreviye, Reşit Mümtaz Paşa'nın valiliği sırasında inşa edilen yarım ahşap iki bölüm hariciye ve göz hastalıkları servisi ile yönetim kısımlarını içeren memurin dairesi olarak kullanılmaktadır. Ahmet Vefik Paşa pavyonu yarı kâgir, Reşit Paşa pavyonları ahşap ve Fatin Bey pavyonu ise betonarmedir. Bu sene içinde Hastane'ye 50 yatak daha eklenmesi düşünülmektedir ve çocuk bölümü⁸ dışında her servis bulunmaktadır. Senede 3.000 küsur kadar hasta yatarak 10.000'den fazla ayakta muayene ve tedavi yapılmaktadır. Bundan başka 862 frengili hastanın ayaktan tedavisi devam etmekte olup ilaçları parasız verilmektedir (Bursa Yıllığı, 1934). Bu yıllarda hastanenin ismi artık Memleket Hastanesi'dir.

2. Kazalarda Bulunan Muayene ve Tedavi Evleri

Gemlik Muayene ve Tedavi Evi; Gemlik ve Orhangazi'de yerleştirilmiş olan göçmenlerin bakımı için göçmen dispanseri adıyla 1925 yılında açılmıştır. Gerek hükümetin gerekse yerel belediyenin yardımlarıyla çok gelişmiştir. 1926 yılında göçmen sağlık örgütünün kaldırılması ile muayene ve tedavi evi adıyla çalışmalarına devam etmiştir. Sahilde güzel bir binada bütün araç ve gereçleriyle faaliyet gösteren kurum, yıl içinde 596

⁷ Başka bir kaynakta 1933 yılında senelik 63.000 lira tahsis edildiği belirtilmektedir. Bkz. Bursa Yıllığı, 1934.

⁸ Daha sonra bu bölümde eklenecek ve bir çocuk hastalıkları uzmanı görevlendirilecektir. Bkz. *Bursa Sesleri Gazetesi*, 29.10.1936.

hasta kabul ederek ilaçlarını vermiş ve pansumanlarını yapmıştır (Bursa Salnamesi, 1927). Kurum beş yataklı bir dispanserdir ve bir doktoru vardır (Cenubi Marmara Havzası, 1927). 1929'da Orhangazi'de bir eczane ve eczacı ile halkın sağlık ihtiyacı karşılanmaya çalışılmıştır (Bursa Vilayeti Umumi Meclisi Müzakerat Zabıtnamesi, 1930).

Mustafakemalpaşa Muayene ve Tedavi Evi; Bu kurum 1925 başlarında Sağlık ve Sosyal Yardım Bakanlığı'nın oluşturduğu 150 muayene ve tedavi evinden birisidir. Kaza merkezinde yeni bir bina yapılmış ve gündün güne eksiklerini gidererek daha yararlı bir hale gelmiştir. 1925 yılında 1.359 hastayı tedavi etmiş ve birçoğunun ilaçlarını parasız dağıtmıştır (Bursa Salnamesi, 1927). Kurum beş yataklı bir dispanserdir ve bir doktoru vardır (Cenubi Marmara Havzası, 1927).

Orhaneli Muayene ve Tedavi Evi; 1925 yılında açılarak 696 hastaya bakmış ve birçoğunun ilaçlarını parasız vermiştir (Bursa Salnamesi, 1927). Kurum beş yataklı bir dispanserdir ve bir doktoru vardır (Cenubi Marmara Havzası, 1927). 1929'da Orhaneli kazasında bir gezici sağlık memuru ve bir eczane ve eczacı ile halkın sağlık ihtiyacı karşılanmaya çalışılmıştır (Bursa Vilayeti Umumi Meclisi Müzakerat Zabıtnamesi, 1930). 1930 bütçesinde kararlaştırılan Orhaneli'de bir kabile ve bir eczacı istihdamı gerçekleştirilmiştir (Bursa Vilayeti Umumi Meclisi Müzakerat Zabıtnamesi, 1931). Ayrıca kazada kurulan frengi dispanseri 1936 yılına kadar etkili bir şekilde mücadelesine devam etmiştir (CHP 15 Bursa,1938).

İnegöl Hastanesi; İnegöl ilçesinde 25 yataklı bir hastane açılmıştır (Bursa Sesleri Gazetesi, 29.10.1936). 1929 yılında 360 hasta kabul ve tedavi edilmiş 16 büyük, 32 küçük ameliyat yapılmıştır. Ödenek azlığı nedeniyle yıl içinde hastaneye araç gereç alınmadığı gibi tamirat da yapılamamıştır (Bursa Vilayeti Umumi Meclisi Müzakerat Zabıtnamesi, 1930). 1930 yılında İnegöl Hastanesi'nde 269 hasta tedavi edilmiş, 12 büyük–32 küçük ameliyat ve laboratuarda 91 tahlil yapılmıştır (Bursa Vilayeti Umumi Meclisi Müzakerat Zabıtnamesi, 1931).

İznik ve Tirilye; İznik'te bir dispanser açılması istenmiş fakat nüfusunun azlığı ve kazaya yakın olan Yenişehir'de bir dispanser bulunmasından ötürü burada yeniden bir dispanser açılmasına İl Bütçesi'nde olanak görülmemiştir (CHP 15 Bursa,1938). Özel idarece tahsis olunan maaşlarla İznik ve Tirilye kazalarında birer belediye doktoru ve İznik kazasında gezici sağlık memuru ile halkın sağlık ihtiyacı karşılanmaya çalışılmıştır (Bursa Vilayeti Umumi Meclisi Müzakerat Zabıtnamesi, 1930). 1930 bütçesinde kararlaştırılan İznik ve Tirilye'de birer doktor, İznik'te bir kabile ve bir sağlık memuru istihdamı gerçekleştirilmiştir (Bursa Vilayeti Umumi Meclisi Müzakerat Zabıtnamesi, 1931).

Yenişehir ve Mudanya'da; da birer dispanser açılarak halkın, özellikle de köylünün dertlerine çare olunmaya çalışılmıştır (Bursa Sesleri Gazetesi, 29.10.1936). Mudanya Belediyesi tarafından açılan dispanserin yanı sıra Bursa'nın zenginlerinden Hayri İpar isimli bir kişi tarafından Mudanya'da 60.000 lira harcanarak bir doğumevi yaptırılmış, içi eşya, alet ve edevat ile donatılarak zengin, fakir her başvuranın doğum vakaları ile kadın hastalıkları ameliyatları parasız yapılmıştır (CHP 15 Bursa,1938). Mudanya'da ücreti özel idare bütçesinden verilmek üzere evvelki yıllarda olduğu gibi Tirilye ilçesinden bir doktor tayini düşünülmüş fakat bütçe yetersizliği nedeniyle buraya bir doktor tayin edilememiştir (CHP Vilayet Kongresi Hizmet Raporu 15 Birinci Kanun 1938).

3. Bursa Belediyesi Sağlık Örgütü

Kentte Belediye'ye bağlı; Hisar bölgesinde 10 yataklı 1 dispanser ile 40 yataklı 1 darülaceze, 1 verem dispanseri, Çocuk Esirgeme Kurumu'nun yönetiminde çocuk bakımı için 2 kreş, (Türkiye Cumhuriyeti Bursa Ticaret ve Sanayi Odası 10 Yıl İçinde, 1933) 1 kimyahane, 1 tephirhane, 5 sağlık istasyonu bulunmaktadır.

Belediye sağlık örgütünün yönetimi doğrudan doğruya Başhekime bağlı olup burada bir başhekim birde memur görev yapmaktadır. Şehrin kalabalık semtleri ile sağlık sorunlarının daha çok olduğu kenar mahallelere hizmet götürmek üzere beş mıntıka belirlemiştir. Bunlar; Merkez, Altıparmak, Meydancık, Hisar ve Çekirge semtleridir. Bölgelerin hepsinde 1 doktor, 1 sağlık memuru, 1 ebe, 1 odacı hizmet vermektedir. "00" Numaralı Belediye Sağlık Dairesi unvanıyla faaliyette bulunan sağlık istasyon merkezlerine 1926 yılı sonuna kadar kadın-erkek toplam 1.069 kişi başvurmuştur. 2.142 hastaya parasız ilaç verilmiş, şehirde bir sene içine 143 erkek-119 kız çocuğu doğmuş, 743 erkek-740 kadın ölmüştür (Bursa Salnamesi, 1927). Buralarda sürekli doktor bulundurulmakta ve başvuranlar parasız olarak muayene edilmektedir (Cenubi Marmara Havzası, 1927). Gezici sağlık istasyonlarında ise 4.510 aşı yapılmıştır.

Darülaceze sadece bir memurla çalışan bir kurumken Atatürk döneminde sayman, satın alma, beslenme memuru, baş hademe, hizmetli, çamaşırcı, kapıcı gibi görevliler alınmış ve diğer düzenlemelerle geliştirilmiştir. Darülaceze dispanseri iki koğuştan oluşmaktadır. Erkekler kısmında 7 büyük-5 küçük, kadınlar kısmında 27 büyük-2 küçük ecza vardır. 1934 yılında Yoksulevi'nin, 10 adedi dispanseri oluşturan 45 yatağı bulunmaktadır. 15 çocuğu okula göndermekte ve öğrenimleri Belediyece takip edilmektedir (Bursa Yıllığı, 1934).

Hükümet Konağı arkasında betonarme bir binada bulunan Kimyahane bir kimyager yönetiminde olup 1926 senesi süresince 204 gıdaî, 125 sınaî toplam 329 tahlil yapılmıştır. Tephirhane'nin (ilaçlama merkezinin) 4 aracı, 3 memur ve 1 hademesi bulunmaktadır. 1926 yılı süresince salgın hastalıklardan gelen 7.192 parça eşya, resmi dairelerden gelen 328 ve diğer eşyadan 528 parça ile 23 şahıs ilaçlanmıştır (Bursa Salnamesi, 1927). Tephirhane görevlileri ayda bir otomobil, araba, han, hamam vs.nin başvurusu halinde bütün nakliye araçlarını ilaçlarlar ve ardından encümen kararıyla bir ücret alırlardı. İstanbul'a akıl hastalarını sevk etmekte görevleri arasındadır.

Verem Dispanseri 1930'da açılmış, 1930–1933 yılları arasında Verem Dispanseri'ne 14.331 hasta gelmiştir. Bu yıllar arasında dispanser hastalarına 2.957 liralık ilaç, 1.568 liralık gıda yardımı yapılmıştır. Dispanserin bu süreç içerisinde masrafı 29.139 liradır (Türkiye Cumhuriyeti Bursa Ticaret ve Sanayi Odası 10 Yıl İçinde, 1933).

1934 yılında Belediye Başhekimlik kadrosunda 5 doktor görev yapmaktadır. Başhekim Şefik Lütfi Bey, doğum doktoru Sadi Rasim Bey, doktorlar Haşim-Mehmet Ali-Hüseyin Beyler, ebeler Şerife ve Cemile Hanımlar, Kimyager Hulusi Bey, sağlık memurları Halil, Hidayet, Ali Efendilerdir. Belediye örgütünde görevli sağlık memurları başvuru halinde; numune almak, dükkânların sıhhi noksanlarını giderip gidermediklerine bakmak ve doktora bilgi vermek, acil vakalarda ilkyardım çantasıyla gitmek gibi hizmetleri karşılamakla görevlidirler.

Tablo 1. 1926–1934 yılları arasında Belediye Sağlık Örgütü verileri

Yıllar	Hasta muayenesi	Ölüm	Doğum	Parasız ilaç	Hastaneye Gönderme		Aşı
					İç	Dış	
1926	1.650	1.454	280	241	17	--	1.952
1927	1.765	1.533	285	292	15	--	2.012
1928	1.692	1.303	379	318	17	--	2.800
1929	1.700	1.400	365	320	29	--	2.890
1930	1.932	1.375	391	309	12	--	2.900
1931	2.697	1.390	300	338	28	9	2.919
1932	2.300	1.570	349	359	20	27	2.900
1933	2.311	2.130	345	389	31	17	3.572

Tablodaki verilerden hasta muayenesi Belediye sağlık heyetince Belediye'deki muayenehanede ve evlerde bakılanlardır. Ölüm vakaları

şehirdeki ölüm miktarını, Doğum, Belediye çalışanları tarafından yaptırılan doğumları, parasız ilaç Belediye tarafından verdirilenleri, aşı sadece Belediye memurları tarafından yapılanları göstermektedir.

Tablo 2: Belediye Kimyahanesinde 1929–1934 yılları arasında yapılan tahliller

Yıllar	Alınan Numune Miktarı	Gıdaî	Adli	Sınai-Ticari
1929	992	685	232	75
1930	525	331	184	10
1931	418	286	130	2
1932	307	165	139	3
1933	325	166	142	17
1934 (6 Ay)	121	50	69	2

Belediye kimyahanesinde yapılan tahlillerden gıdaî olanlar; ekmek, peynir, yağ, sirke, şurup gibi yiyecek ve içecekler, adli olanlar; esrar ve buna benzer şeyler, hayafî olanlar; idrar tahlilleridir.

Tablo 3: Yoksulevi'nde himaye edilenlerin miktarı

Yıllar	İhtiyar, Malûl	Çocuk	Toplam
1928	240	90	330
1929	249	100	349
1930	207	89	296
1931	480	60	540
1932	420	120	540
1933	431	130	561

Tablo 4: 1933 Yılında Belediye sınırı içinde ölenler ve hastalıkları

Hastalık	Kadın	Erkek
Verem	94	76
Kalp	78	73
Zatürree	158	166
İshal antitrit	73	79
Vilâdi zaaf, sui teşekkül	24	23
Saire ve meçhul	250	252

Tablo 5: Tephirhanede yapılan temizlik işleri (Bursa Yıllığı, 1934).

Hizmetler	1931	1932	1933
Nakil araçları	1.858	1.644	2.130
Han	344	387	426
Hamam	166	159	165
Otel	139	146	146
Çekirge otelleri	283	308	265
Okul	9	--	15
Hane	298	251	231
Eşya	8.158	7.483	1.6155
Şahıs	3.044	3.139	3.806

Çeşitli verilerin yer aldığı tablolardan, Cumhuriyet'in ilk yıllarından itibaren sosyal devlet anlayışı içerisinde hizmet verildiğini, yurttaşlarına hizmet ulaştırmak için kurumsal bağlamda gerçekleştirilen çalışmalarla Türkiye Cumhuriyeti'nin bir sağlık politikası geliştirdiğinin izlerini görmek olasıdır.

4. Askeri Hastane

Bursa'nın kurtuluşundan beri askeri hastane olarak kullanılan Splendid Oteli 1925'te satın alınarak Askeri Hastane ismiyle faaliyetine devam etmiştir (Bca, 15.57..14.). Çekirge semtinde bulunan Hastane'nin bulunduğu bina, Bursa'nın en güzel kaplıcalarından birisi olup alaturka bir hamamdan başka o dönemde Bursa hamamlarında görülmeyen bir tarz olarak ayrıca banyo dairelerine sahiptir (Cenubi Marmara Havzası, 1927). 1927 yılında Hastane'nin elektrik cihazı ve sıcak hava aletlerinin 2. Kolordu tarafından yurtdışından pazarlıkla satın alınması için girişimler (Bca, 25.51..9.) ile 1932 yılında asansör ve kaloriferi yaptırılması için çalışmalar gerçekleştirilmiştir (Bca, 31.67..13.) Böylece zaman içinde Hastane'nin daha modern hale getirilmesi sağlanmıştır. 1933 yılına tarihlenen bir kaynakta yer alan Çekirge'deki Askeri Hastane'nin sıcak maden sularına sahip banyo tertibatı ve elektrik cihazları ile ayrı bir varlık (Türkiye Cumhuriyeti Bursa Ticaret ve Sanayi Odası 10 Yıl İçinde, 1933) olduğu ifadesi bu yaklaşımı doğrulamaktadır. Zaman içinde geliştirilen Askeri Hastane'yi Atatürk, Bursa ve Mudanya gezileri sırasında İpekiş Fabrikası ile birlikte ziyaret edecektir (Bca, 2.11..4.).

1933'te Hastane'nin bütün uzmanları tamdır ve ordunun fizyoterapi merkezi görevini de üstlenen Hastane Cumhuriyet hükümetlerinin çalışmaları ile çok mükemmel bir hale getirilmiştir (Bursa Sesleri Gazetesi, 29.10.1936). Çekirge semtinin havadar bir yerinde, manzarası mükemmel bir mevkiye olan Hastane'de düzenlemeler devam etmiş, boyanmış, gerekli bölümler eklenmiş, banyolar modern bir şekilde yenilenmiş ve özellikle fizyoterapi ve mekanoterapi cihazları gibi çeşitli modern tedavi aletleri ile donatılmıştır. Bu sayede başta romatizma ve çeşitli sinir hastalıklarına ait ağrılar tedavi edilmiştir. 1934 yılında Hastane'nin yanında elektrik tedavisi ile çamur banyoları için ek binalar yapılmaya devam edilmiştir. Bu tarihte Hastane'nin Başhekimi Kaymakam Azmi Bey, diğer doktorları Salih, Hikmet, Naki, Suat, Hamit, Orhan, Kazım Beylerdir (Bursa Yıllığı, 1934).

5. Kaplıcalar

Bursa denildiğinde aklımıza ilk gelen mekânlardan birisi, sıcak su kaynakları ile kentte sağlık turizmini sağlayan kaplıcalar ve hamamlardır. Hükümetçe, insan sağlığı açısından faydaları bulunan sıcak su kaynaklarından daha etkili bir şekilde faydalanmak amacıyla Bursa Kaplıcaları Türk Anonim Şirketi adıyla bir şirketin kurulması yönünde tedbirler alınacaktır (Bca, 176.213..4.). Merkezi İstanbul olmak üzere Bursa Kaplıcaları Türk Anonim Şirketi'nin kurulması planlanır (Bca, 25.38..13.) ve Bursa kaplıcalarının fenni ve sıhhi hale getirilmesi imtiyazının bu maksatla kurulan şirkete ihalesi kabul edilir (Bca, 4.37..12.).

550.000 lira sermaye ve Bursa Belediyesi'nin de katılımı ile kurulan bu şirket tarafından, Çekirge Caddesi'nde içinde her türlü dinlenme araçları bulunan bir otel ve modern bir banyo dairesi inşa ettirecektir. Son zamanlarda sermayesi 240.000 lira daha arttırılan şirket, bu binayı bitirmek için hızla çalışmaktadır. Otel ve kaplıcanın kış sonunda tamamlanarak 1935 ilkbaharında faaliyete geçmesi için çalışmalar hızlandırılmış, boru tesisatı bitirilerek, mobilyalar yerlerine koyulmaya başlanmıştır.⁹

Bu şirketin dışında diğer kaplıcalarında ıslahı ve hijyenine önem verilmiştir. Bakımlı halde tutulan kaplıcalarla cilt, romatizma, siyatik, kemik hastalıkları, basur ağrıları, prostat iltihapları, bağırsak iltihapları, baş ve bel ağrıları ve daha birçok hastalığı (Bursa Yıllığı, 1934). iyileştirildiği öngörüsüyle ülkenin bütün bölgelerinden insanlar Bursa'ya gelecektir ve bugünde gelmeye devam etmektedir. Atatürk Dönemi Bursa'sında doğrudan insan sağlığına etki eden Çekirge'deki kaplıcaların sürekli bakımlı ve

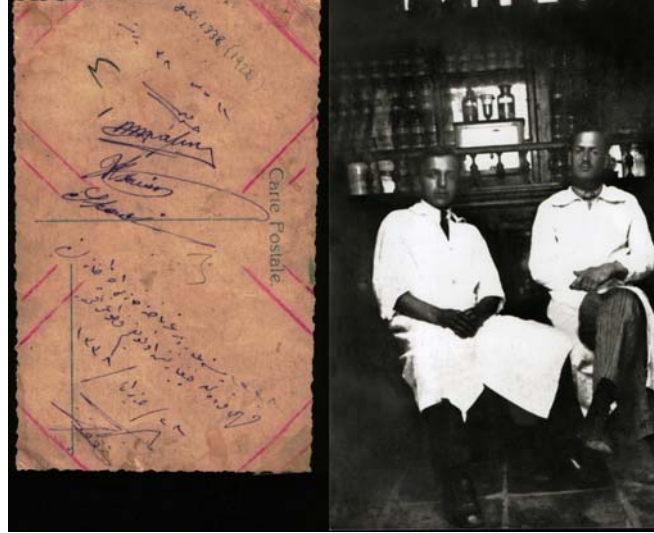
⁹ Bu yapı Çelik Palas Oteli olarak günümüzde de varlığını sürdürmekte ve Bursa'nın sağlık turizmine katkı sağlamaya devam etmektedir.

hijyenik kalmaları için Belediye Başhekimî tarafından kontrolleri yapılmıştır. Özellikle salgın hastalık ihbarında hemen hükümet doktoru ile beraber olay mahalline gidilmiş, banyo mevsiminde banyolara gelen misafirlerin her biri ayrı ayrı muayene edilerek, banyolar hakkında ayrıntılı bilgi verilmiş, sağlıklı bir şekilde sıcaklığa tahammül derecelerine göre banyo yapmaları tavsiye edilmiş ve bu çalışmadan bir ücret alınmamıştır (Bursa Yıllığı, 1934).

6. Sağlık Çalışanları ve Diğer Sağlık Çalışmaları

Sağlık çalışanlarına ait ilk veri 1927 yılına aittir ve bunlardan 1927 Salnamesine göre Bursa'da devlete bağlı çalışan toplam; 25 doktor, 4 eczacı, 8 kadın ebe, 14 sağlık memuru, 4 aşı memuru, serbest olarak çalışan; 20 doktor, 17 eczacı, 6 diş hekimi bulunmaktadır (Bursa Salnamesi, 1927) Aynı yıla ait bir başka kaynakta ise Bursa genelinde 18'i serbest, diğerleri Belediye ve Sağlık Bakanlığı'na bağlı toplam 49 doktor çalışmaktadır (Cenubi Marmara Havzası, 1927).

1933 yılına ait bir kayıta Bursa şehrinin bütün kazalarında birer hükümet doktoru, birer gezici sağlık memuru, kazalarda birer, merkez kazada dört ebe bulunduğu ifade edilmektedir. Ayrıca doktor, bakteriyolog ve sağlık memurlarından oluşan bir sıtma mücadele heyeti ve Belediye tarafından yönetilen bir örgüt mevcuttur. Bu örgütle senede 1.500 kişi tedavi edilmektedir (Türkiye Cumhuriyeti Bursa Ticaret ve Sanayi Odası 10 Yıl İçinde, 1933).



1933 yılında Bursa merkezde 38 ve ilçelerinde 15 doktor bulunmaktadır. Merkezdeki 5 diş hekiminden ikisi Işıklar Askeri Lisesi'nde öğretmenlik yapmakta, ilçelerde sadece Gemlik, Karacabey, Mudanya ve Mustafakemalpaşa'da birer diş hekimi çalışmaktadır. Permili dişçiler Bursa merkezde 5, ilçelerde İnegöl'de 2 Yenişehir'de 1'dir. Ayrıca Bursa merkezde 6 eczane ve 6 eczacı, ilçelerde ise sadece İnegöl, Karacabey, Mudanya, Mustafakemalpaşa ve Yenişehir'de 1'er eczane bulunmaktadır (Çubukçu, 2004)¹⁰.

1927 yılında ücretsiz muayene edilenlerden 5.100 kişiye ilaç verilmiş, 560 kişiye reçete yazılmış, 158 kişi hastaneye sevk edilmiştir. Ücretli olarak 5.681 kişiye bakılmış, yıl içinde 2.952 doğum gerçekleşmiş, 477 frengi hastasına bakılmış, 30.975 kişiye çiçek aşısı vurulmuş, 476 sağlık taraması, 1.301 laboratuvar tahlili yapılmıştır (Bursa Salnamesi, 1927). Doktorlar müracaat eden bütün hastalara bakmak, tedavi etmek ve fakir olanlara ilaçlarını parasız verilmek üzere reçete yazmakla görevlendirilmişlerdir. Yiyecek, içecek satan dükkânlarla halkın temizliği, dinlenmesi ve eğlenmesi ile ilgili olan bütün kurumlar kontrol edilmektedir. Halkla sürekli temas halinde bulunan esnafın üç ayda bir sağlıklarının iyi olup olmadığı, bulaşıcı hastalıklara yakalanıp yakalanmadıkları kontrol edilmiştir. Aşı memurları bütün Bursa dâhilinde işçi ve esnafa aşı yapmaktadır (Bursa Yıllığı, 1934).

1930 yılı Bursa Vilayeti Bütçesi adi bütçe masraf kısmında 1930 yılı sağlık işlerine ayrılan ödenek; Hastaneler doktor ve memurları 25.260, hastaneler memur ve hizmetlilerinin ücretleri 18.180, hastane genel giderleri

¹⁰ 1934 yılına göre Bursa'da bulunan doktor, dişçi ve eczaneler: DOKTORLAR; Ali İsmail Bey (Bakteriyolog- Setbaşı), Bedrettin Nuri Bey (İsmet Paşa Caddesi'nde Osmaniye Oteline bitişik No: 36-Sabahtan akşama kadar kabul eder), Hoca Alizade Erhan Bey (Ürolog), Mollazade Fuat Bey (Dâhiliye-Altıparmak Caddesi No: 34), İsmail Mustafa Bey (Kulak Boğaz Burun-Setbaşı No: 41), Kazım Ali Bey (Sinir-Gazi Paşa Caddesi Zevk Sineması karşısı), Mehmet Ali Bey (Doğum-Gazi Paşa Caddesi Tayyare Sineması karşısı), Münür Halil Bey (Doğum-Setbaşı Halkevi karşısında), Naki Bey (Operatör-Setbaşı No: 48), Rıza Tahir Bey (İsmet Paşa Caddesi), Şefik İbrahim Bey (Göz, Kulak-Boğaz-Burun-Setbaşı No: 16), Şefik Lütfü Bey (Dâhiliye-İkametgâh, İbrahim Paşa No: 18), Şefik Cazim Bey (Dâhiliye- Altıparmak Caddesi No: 34). DİŞ DOKTORLARI; Edip Rüştü Bey (Setbaşı No: 5), Lütfü Rıza Bey (Gazi Paşa Caddesi No: 210), Ahmet Hamdi Bey (Tophane Caddesi Çakırhamam yanında No: 43), Ali Bey (İstiklâl Caddesi Bakırcılar Caddesi), Hasan Hüsnü Bey (Defterdarlık arkası No: 3, Telefon: 105) ECZANELER; Halil Sami Bey Laboratuvarı (Setbaşı, Telefon: 70), Yeni Eczane-Kemal Bey (Gazi Paşa Caddesi), Selahattin Ziya Eczanesi (Setbaşı 30, Telefon: 56), Sıhhat Eczanesi-Sami Bey (Kuruçeşme, Telefon: 83), Mehmet Şükrü Eczanesi (Gazi Paşa Caddesi hükümet karşısı) ECZA DEPOSU; Mümtaz Sadık ve şeriki (Yeni Ecza Deposu-Belediye civarı, Orhan Caddesi, telefon 126).

(yemek, tıbbi araç gereç, aydınlatma ve ısıtma, donanım, eşya, kırtasiye ve diğer) 41.619, küçük sağı memurları ücretleri 1.200, sağık memurları harçları 270, hastane başhekimleri harç ücreti 900, hastane tamirâtı 340, İznik belediye doktor ve ebesi maaşına yardım 840, Orhaneli belediye ebesi maaşına yardım 600, Orhaneli belediyesi eczasına yardım 720, Tirilye belediye doktor maaşına yardım 1.500, toplam 3.660, Karacabey ve Mustafa Kemal Paşa için alınacak gezici etüv bedeli 320, Orhaneli’de açılacak dispanser (hizmetlilerinin ücreti 240, peşinat-aydınlatma-ısıtma-kırtasiye- ve diğerleri 600, kira bedeli 200, toplam 1.040), tümünün toplamı: 92.789’dır (Bursa Vilayeti Umumi Meclisi Müzakerat Zabıtnamesi, 1930).

Bursa’da Atatürk Dönemi’nde sağık hizmetleri veren bir diğerkurum Türk Ocağı’dır. 1924 yılında Türk Ocağı fakir çocuklar ve ihtiyacı olanlar için bir muayenehane açmıştır Türk Ocağı tarafından şehir ve köyde çalışmak üzere sağık ocakları kurulmuştur. Ocağın daimi doktorluğunu yapan Cemal Ömer Bey fahri olarak üstlendiği bu görevi aralıksız sürdürmüştür. Ocağın sağık biriminde bir ay içinde 650 hasta muayene edilmiş, bunlardan 380 hastanın reçete ve ilaçları ücretsiz verilmiştir. Ayrıca her Cuma günü doktorlarını çeşitli köylere göndererek etkisini köylere kadar hissettirmiştir (Kaplanoğlu, 2006). Bursa Türk Ocağı’nın muayenehanesi ve protokol defteri mevcuttur ve fakirlere parasız ilaç vermektedir (Cenubi Marmara Havzası, 1927).

Bursa’da, 1924 yılında Saray Caddesi Alboyacılar Hamamı’nın karşısındaki sokakta bir Sağık Müzesi açılmıştır (Kaplanoğlu, 2006). Müzenin giderleri için Bursa İl Bütçesi’nde aktarma yapılması kabul edilmiştir (Bca, 6.18.1.). Cenubi Marmara Havzası isimli kaynağımızda müzenin henüz başlangıç aşamasında bulunmasına rağmen hastanelere ait oldukça güzel numunelere sahip olduğu ifade edilmektedir (Cenubi Marmara Havzası, 1927). Kızılay’ın üst katında açılan müze, kısa bir süre sonra yer darlığından kapatılmıştır (Kaplanoğlu, 2006).

Bursa’nın sağık sorunlarına getireceği katkılardan birisi özellikle kalp ve göğüs hastalarına hizmet vermek üzere Uludağ’dan yararlanılması ve bir sanatoryum açılması planıdır. Yapılan girişim sonunda, sanatoryumların sayısının artırılması ve bunun için mahalli araştırma yapıldıktan sonra hava ve iklim şartları uygun bulunduğu takdirde Bursa’da da bir sanatoryum açılması kabul edilmiştir. Kararın alındığı 1938¹¹ yılında hiçbir yerde sene

¹¹ Atatürk döneminde Bursa’da açılması tasarlanan bu sanatoryum, 250 dönüm tamamı çam olan orman içerisinde 21 dönüm kapalı alan üzerine Anıtkabir’in de mimarı olan Emin Onat ve bir başka mimar Leman Tamso tarafından tasarlanmış ve Uludağ Sanatoryumu adıyla 1946 yılında inşa edilmiştir.

içinde yeni bir sanatoryum açılmadığı için bütçe olanaklarına göre bu dileğin göz önüne alınması benimsenmiştir (CHP Vilayet Kongresi Hizmet Raporu 15 Birinci Kanun 1938)

Sonuç

Ulusal Kurtuluş Savaşı'nın kazanılması ve emperyalizmin Anadolu'dan atılması ile vatanın işgalci güçlerden kurtarılması sağlanmıştır. Fakat Atatürk'ün Ekim 1922'de Bursa ziyaretinde Belediye önünde verdiği söylevinde “...Bugün mutluluğunu duyduğumuz zaferi, ulusumuzun kararlılık ve kutsal inanç gücü ve Türkiye Büyük Millet Meclisi ordularının süngüleri kazanmıştır. Üzerinde hiçbir güç, hiçbir baskı yoktur ve olmamıştır. Ulusun ve ordularının yeteneği, bütün ulusal emellerimizi elde edecek derecededir. Ülkenin kaynaklarının genişliği, halkın çalışkanlığı ve yeteneği ve ordularının süngüleri, barış döneminde de her türlü sonuçları elde edecektir. Üç buçuk yıl süren bu savaştan, bilim açısından, milli eğitim açısından, ekonomi açısından savaşımı sürdürüreceğiz ve güveniyorum ki bunda da başarılı olacağız. Bundan sonra düşüncelerimizi hep buna adayalım...” sözleriyle belirttiği gibi savaş bundan sonrada devam edecek ve bu savaş kalkınma, güçlenme ve çağdaşlaşma savaşı olacaktır.

Bu bağlamda Ulusal Mücadele'nin ardından Türkiye'nin bütün bölgelerinde ve kentlerinde ekonomiden kültüre, siyaseten sosyal yapıya, eğitimden ulaşım ve sağlığa kadar her alanda kalkınma hamlesi başlatılacak ve dönüşümün izleri Bursa'ya yansıtacak ve sağlıkla ilgili çalışmalar da Atatürk Dönemi Bursa'sında zamanla daha gelişecektir.

Osmanlı Dönemi Bursa'sından Cumhuriyet Dönemi Bursa'sına kalan tek hastane olan Ahmet Vefik Paşa Hastanesi¹² binası, donanımı ve kadrosuyla geliştirilecektir. Günün koşulları içindeki sağlık araç ve gereçleri alınacak, sağlık teknolojisindeki oluşumlar getirilmeye çalışılacak, bina yenilenerek bütün servisler tamamlanarak modernleştirilecektir. Ayrıca

¹² Hastanenin adı önce Guraba Hastanesi sonra Ahmet Vefik Paşa Hastanesi olmuş, Cumhuriyet'in ilk yıllarında Memleket Hastanesi denilmiş, 1952 yılında adı Devlet Hastanesi'ne dönüştürülmüştür.

hastane kadrosu genişletilerek, uzmanlarla sağlık hizmeti sunulacaktır.¹³ Kurumsal anlamda Atatürk döneminde sağlık hizmetlerini Bursa'da geliştiren bir diğer birim Belediye olmuştur. Dispanser, darülaceze, verem dispanseri, Çocuk Esirgeme Kurumu'nun yönetiminde çocuk bakımı için kreş, kimyahaneye, tefirhane, 5 sağlık istasyonu ile Bursa merkezi, kaza ve köylerine kadar sağlık çalışmaları yapacaktır. Atatürk döneminde Bursa'nın kazalarında açılan muayene ve tedavi evleri kaza ve köylere hizmet sunarken, özellikle gezici sağlık ekipleri köylerde etkili bir şekilde çalışacaktır. Cumhuriyet'in ilk yıllarından bugüne Bursalılara ve tüm ülkeye sağlık sorunlarını çözmeye yardımcı olan Bursa Askeri Hastane ile Bursa Kaplıcaları da Atatürk Dönemi sağlık politika ve gelişmelerinin önemli örnekleri olacaktır. Bir taraftan sağlık hizmetleri modernleştirilmeye çalışılırken diğer taraftan sosyal bir devlet anlayışı içinde Atatürk Dönemi sağlık politikalarının oluşturulmaya çalışıldığına Bursa'daki gelişmeler bir örnektir.

Bu araştırma sonucu ortaya çıkan bir başka sonuç Atatürk Dönemi Bursa'sında sağlık politikalarıyla ulusalcı siyasetin yansımalarının izlenebilmesidir. Sağlık çalışanlarının kimliklerinin değişmesi bu veriyi göstermektedir. Ancak bu dönem belgelerinin sunduğu bilgiler ışığında vurgulayabileceğimiz tek olumsuzluk henüz kadınların doktor, eczacı gibi meslekler de karşımıza çıkmamasıdır. Bu eksiklik Atatürk'ün kadınlara verdiği medeni ve siyasal hakların toplum tarafından içselleştirilmesiyle birlikte ortadan kalkacaktır.

¹³ 21.2.1940 Çarşamba günlü toplantıda mevcut Ahmet Vefik Paşa hastanesi'nin Bursa'nın ihtiyaçlarına yeterli olmadığı ve Vilayet bütçesi de hastaneyi tevsiye veya yenisini yapmaya yeterli olmadığından Sağlık Bakanlığı'nca Bursa'da modern bir hastane yaptırılmasına Meclisçe temenni edilmesi ve Meclis'in temennisine istinaden İcra makamınca adı geçen bakanlıkça girişimde bulunulması dileğini içeren Tefik Erdemgil, Raif Avcıoğlu, Nurettin Ögünç, Tefik Birecik ve Saim Altok imzalı karar okunur. Muhittin Kurtiş 70.000 nüfuslu Bursa'da en aşağı 1.500 yataklı bir hastane olması gerektiğini ve bu önerinin dikkate alınması gerektiğini belirtir. Vilayet bütçesi yeterli olamayacağından Sağlık Bakanlığı'nca yapılması önerisi kabul görür. Bkz. T.C. Bursa Vilayeti Umumi Meclisi Zabıtnamesi, Seçim Devresi:7, Açım Yılı: 2, 1.2.1940–11.3.1940. Sonuçta Bugünkü hastanenin temeli, 24 Mart 1947 tarihinde, Haşim İşcan döneminde atıldı. Bu hastaneyi de devlet değil, yine Bursa halkı, imece yöntemi ile yaptırmıştı. Haşim İşcan da, Vefik Paşa'nın kullandığı yöntemlerle hastaneyi gelir topladı. Özellikle de yapılan ikramiyede çok gelir sağlandı. Beşikçiler mahallesinde bir ev de, ödül olarak ayrıldı. 10 liraya satılan biletlerden tam bir milyon lira gelir sağlandı. 11.11.1951 tarihinde Memleket Hastanesi adıyla resmi açılışı yapıldı. 500 yataklı olarak yapılan hastane, bodrum dışında yedi kat yapılmıştı. Bu hastane bugünde hizmete devam etmekte olup, Sigorta Hastanesi ile Tıp Fakültesi de Bursalıların sağlık sorunlarını çözmeye yardımcı olmaktadır.

Kaynakça

Kitaplar:

- CHP 15 Bursa* (1938). Bursa: Bursa İl Basımevi.
- Erdemir A. D. (1994). *Tıp Tarihi ve Deontoloji Dersleri*, Bursa: Uludağ Üniversitesi Basımevi.
- Erkan-ı Harbiye Umumiye Riyaseti Coğrafya Encümeni (1927). *Cenubi Marmara Havzası*, İstanbul: Devlet Matbaası.
- Kaplanoğlu R. (2006). *Meşrutiyet'ten Cumhuriyet'e Bursa (1876-1926)*, Bursa: Avrasya Etnografya Yayınları.
- Üsküdarı F. (1972). *Eski Bursa'dan Notlar*, Bursa: Bursa Ticaret ve Sanayi Odası.
- Yazanlar: Oda Başkâtibi H. Cemal-Neşriyat Müdürü Sadrettin (1933). *Türkiye Cumhuriyeti Bursa Ticaret Ve Sanayi Odası 10 Yıl İçinde*, İstanbul: Hilal Matbaası.
- Yurt Ansiklopedisi (1984). “*Bursa Maddesi*”, Anadolu Yayınları.

Dergi Makalesi:

- Çubukçu B. (2004). “Cumhuriyet'in Onuncu Yılında Bursa İli Merkez ve İlçelerinde Çalışan Doktor, Diş Doktoru, Dişçi ve Eczacılar”, *Bursa Araştırmaları Dergisi*, (6), 15-17.

Yayınlanmış Bildiri:

- Akkuş M. (2008). “Bursa Kent Tarihi İçinde Salgın Hastalıklar ve Gerçekleştirilen Mücadeleler”, *I. Uluslararası Türk Tıp Tarihi Kongresi*, 1375- 1390.

Belgeler:

- Başbakanlık Cumhuriyet Arşivi (Bca)*, 9.12.1926, FK: 30..10.0.0 / 195.339..18.
- Bca*, 26.12.1933, FK: 30..18.1.2 / 41.91..9.
- Bca*, 13.9.1925, FK: 30..18.1.1 / 15.57..14.
- Bca*, 20.9.1927, FK: 30..18.1.1 / 25.51..9.
- Bca*, 26.10.1932, FK: 30..18.1.2 / 31.67..13.
- Bca*, 19.1.1933, FK: 30..10.0.0 / 2.11..4.
- Bca*, 8.6.1926, FK: 30..10.0.0 / 176.213..4.
- Bca*, 22.6.1927, FK: 30..18.1.1 / 25.38..13.
- Bca*, 26.6.1929, FK: 30..18.1.2 / 4.37..12.

Salnameler (Yıllıklar):

Hüdavendigâr Vilayeti Salnamesi 1310, Vilayet Matbaası

1317 Hüdavendigâr Vilayeti Resmisi, Matbaa-i Vilayet.

1927 Bursa Vilayeti Salnamesi, Bursa Vilayet Matbaası.

1934 Bursa Yıllığı, Bursa Belediyesi Yayını.

Zabıtnameler-Raporlar:

Bursa Vilayeti Umumi Meclisi Müzakerat Zabıtnamesi (İntisap devresi: 4, İçtima senesi: 4), 15.1.1930–27.2. 1930, Bursa Vilayeti Daimi Encümen Kalemî, Bursa Vilayet Matbaası.

Bursa Vilayeti Umumi Meclisi Müzakerat Zabıtnamesi (İntisap devresi: 5, İçtima senesi: 1), 15.1.1931–10.3. 1931, Bursa Vilayeti Daimi Encümen Kalemî, Bursa Vilayet Matbaası.

CHP Vilayet Kongresi Hizmet Raporu 15 Birinci Kanun 1938, CHP Bursa, Bursa Vilayet Matbaası.

Sürelî Yayınlar:

Bursa Sesleri Gazetesi (Cumhuriyetimiz 1923–1936 Özel Sayısı), Sayı:32, Yıl: 2, 29.10.1936

Resimler:

(res. 1) Ahmet Vefik Paşa (Memleket) Hastanesi (Raif Kaplanoğlu Koleksiyonu)

(res.2) Bursa Guraba (Ahmet Vefik Paşa) Hastanesi Eczanesi (Raif Kaplanoğlu Koleksiyonu)