

**ACI HAYAT VE MASUMİYET DİZİLERİNİN TOPLUMSAL CİNSİYET  
NORMLARINDA MEDYADA İLETİŐİM VE KARAKTERLER ÜZERİNDEKİ  
YANSIMASI**

**Dr. Öğr. Üyesi İpek SUCU<sup>1</sup>**

**Gökhan ÇOLAK<sup>2</sup>**

**ÖZET**

Toplumsal cinsiyet kavramının ne olduđu ve toplum üzerinde önemli derecede etkiler bıraktığını ancak bireylerin; toplumsal cinsiyet anlayışlarını, aile, çevre, arkadaş ve kariyer hayatında benimsemiş olmak zorunda olduđu gözler önüne serilmektedir. Aileleri tarafından kadın ve erkeklere birtakım toplumsal cinsiyet normları aşılarmakta ve nesilden nesile aktarılması söz konusu olmaktadır. Birey kendi fikirlerini, kendi hayatını belirleyememekte ve aşılarmayan toplumsal cinsiyet normlarının dışına çıkarmamaktadır. Bu çalışmada, toplumsal cinsiyet normları literatür çerçevesinde ele alınarak incelenmiş ve cinsiyet normlarının gösterimi diziler üzerinden içerik analizi ile örneklendirilmiştir. Bu yönde, dizilerde toplumsal cinsiyet normlarının ve yapılan cinsiyet eşitsizliklerinin nasıl gösterildiği ele alınmıştır. Çalışmada incelenen acı hayat ve masumiyet dizileri üzerinden toplumsal cinsiyet normlarının günümüze kadar olan gösterimi açısından incelenerek karşılaştırma yapılarak incelenmiştir. Toplumsal cinsiyet rollerinin cinsiyetler üzerindeki egemenliğinin gösterimleri incelenerek, izleyici kitle üzerindeki etkilerinin neler olabileceği tartışılmıştır.

**Anahtar Kelimeler:** Toplumsal Cinsiyet, İletişim, Hegemonik erkeklik, Cinsiyet Eşitsizliği, Medya

<sup>1</sup>İstanbul Gelişim Ün., Reklamcılık Bölümü, ORCID: 0000-0002-6298-7918, isucu@gelisim.edu.tr.

<sup>2</sup>İstanbul Gelişim Ün., Halkla İlişkiler ve Tanıtım, ORCID: 0000-0002-3918-8835, colakgokhan267@gmail.com  
Araştırma Makalesi/Research Article, Geliş Tarihi/Received:24/12/2021–Kabul Tarihi/Accepted: 05/02/2022

## REFLECTIONS OF BITTER LIFE AND INNOCENCE TV SERIES ON GENDER NORMS, COMMUNICATION IN THE MEDIA AND CHARACTERS

### ABSTRACT

What the concept of gender is and that it has a significant impact on society, but individuals; It is revealed that she has to adopt the understanding of gender in her family, environment, friends and career life. Some gender norms are instilled in men and women by their families and they are passed on from generation to generation. The individual cannot determine his own ideas, his own life and cannot go beyond the instilled gender norms. In this study, gender norms were examined within the framework of the literature and the representation of gender norms was exemplified by content analysis over serials. In this direction, how gender norms and gender inequalities are shown in TV series is discussed. Through the series of painful life and innocence examined in the study, it has been examined and compared in terms of the representation of gender norms until today. The demonstrations of the dominance of gender roles over the sexes were examined and the effects on the audience were discussed.

**Keywords:** Gender, Communication, Hegemonic masculinity, Gender inequality, Media.

### GİRİŞ

Cinsiyet kavramı incelendiğinde, bireylerin doğumundan itibaren başlayan bir süreci ifade ettiği görülmektedir. bireylerin eril ya da dişil olarak doğumlarıyla birlikte cinsel bir kimliğe sahip olmaktadırlar. Toplumsal cinsiyet kavramı ise, bireyler için toplum bazında biyolojik bir kategoriye göre oluşturulan rollerdir. Toplum ve içinde ait kültür olunan kültürün biyolojik yönde cinsiyete bağlı bulunan davranış olarak karşımıza çıkmaktadır. Bu roller yönünde toplumda bireylerin nasıl algılandığı önem taşımaktadır. Bu algılama yönünde bireylerin davranış biçimleri, iletişim kurma yöntemleri değişiklik göstermektedir. Farklı cinsiyette olan bireylerin davranış şekillerinin toplumsal yapıya uygun olmaları ya da uygun olmamalarının nitelendirilmesi farklı kültürlerle göre şekillenmektedir (Giddens, 2008: 485). Özellikle ataerkil toplumlara bakıldığında, toplumda bireyler arasında ayrımcılık yönünde farklılaşmaların olduğu göze çarpmaktadır. Bireyler bu yönde toplumun beklentilerine göre, kurallara uyum sağlamaya özen göstermektedirler. Bireyler toplum bazında ötekileştirilerek dışlanmama yönünde, cinsiyet rollerini içinde buldukları kültürde ve aynı zamanda medyada yansıtılan iletişim biçimlerini rol model olarak uygulama yönelimindedirler.

Cinsiyet kavramı doğumdan itibaren gelen bir toplum yapısına işaret etmektedir. Toplumsal cinsiyet yönünde kültürlerin oluşturduğu ve davranış kalıplarına büründürdüğü karmaşık nitelikleri bünyesinde bulundurmaktadır. Cinsiyet sosyal bir kategori olarak toplulukların sosyalleşmesi için önemli bir nitelik olarak görülmektedir. Cinsiyet kavramı sosyal bir statü de sağlayarak toplum yönünde cinsiyet kültürünün oluşmasına olanak sağlamıştır.

Bu yönde de kadın ve erkekler yönünde davranış kalıpları ve tutumların oluşması meydana gelmiştir. (Loft ve Maluso, 2002:537). Medya tarafından da bakıldığında, toplumsal cinsiyet rollerinin toplumların iletişim yapısını yansıtarak göstermesi ve bu yapılanmanın dizi karakterleri üzerine de yansması önemli bir etki olarak yansımaktadır. Bu yönde çalışmada, analiz edilen acı hayat ve masumiyet dizileri, toplumsal cinsiyet normlarının günümüze olan gelişimi açısından incelenerek karşılaştırma yapılmıştır.

## 1. TOPLUMSAL CİNSİYET FARKINDALIĞI VE TOPLUMSAL CİNSİYET ROLLERİNİ OLUŞTURAN FAKTÖRLER

Dişilik ve erillikler, sadece kültürler arasında değil, fakat zamanla da değişime maruz kalır. ABD’de 1940 ve 1950’lerin başat erilliğinin merkezinde, ekmek parasını kazanma vardı; bu, popüler kültürde, James Steward gibi aktörler tarafından filmlerde temsil edildiği gibi, ağırbaşlı, evcil hayata uygun olmayan, çalışan aile erkeği olarak tarif edilmiştir. Bu erillik biçiminin zamanla daha az göze çarpar hale geldiğini ileri sürer. Playboy dergisinin yayımlanması (sömürge bekâr erkek tarzını reklam etmesi), (geleneksel ahlakla alay eden) beat kuşağı şairleri, işkolikliğin tehlikelerini ilan etme bunlar ve diğer kültürel etkiler, yeni erilliklerin ifade edilmesini sağladı ve ekmek parası kazanma etiğinin aşınmasına katkıda bulunmuştur (Ehrenreich: 1983).

Toplumsal cinsiyet çeşitliliğinin oluşumu, özcü toplumsal cinsiyet görüşlerine-bazı doğal özelliklerin (ya da özlerin) tüm kadınlar (ya da tüm erkekler tarafından) paylaşıldığı iddiası etmemektedir. Brown ve Jordanavo’nun (1982: 390) sonuç çıkardıkları gibi: asosyal koşullar içinde kadın ya da erkek diye bir şey yoktur; kadınlar ve erkekler ya da daha ziyade dişilik ve erillik, toplumsal sınıf, yaş, evlilik statüsü vb. ye göre özgül kültürel ortamlar içinde kurulur.

Toplumsal cinsiyet faktörleri olarak aile kavramına bakıldığında, bireylerin sosyal çevreye ilk basamaklarından birini oluşturduğu göze çarpmaktadır. Toplumsal cinsiyet rolleri çerçevesinde aile önemli bir faktör olarak görülmektedir. Bir diğer faktör olarak okul ve arkadaşlar yer almaktadır. Özellikle eğitim modelleri toplum algısını oluşturmada ve şekillendirmede toplumsal normların oluşumunda önemli rol oynamaktadır. Bireylerin içinde buldukları çevre de kendilerini algılamada ve normların oluşturulmasında etken bir şekilde görülmektedir. Medya da önemli bir cinsiyet faktörü olarak karşımıza çıkmaktadır. Özellikle kitle iletişim araçlarında televizyon, gazete, dergi, radyo ve yeni medya iletişim araçlarında cinsiyet kavramına biçilen rollerin devamlı olarak yeniden üretiminin olduğu ve bireylerin medyada toplumsal cinsiyet yönünde iletişim etkilerine maruz kaldıkları görülmektedir.

Cinsiyet kavramı erkek ve kadını ayıran fiziksel özelliklerle birlikte fiziksel ve biyolojik farklılıkları anlatma yönünde kullanılan bir terim olarak karşımıza çıkmaktadır (Slattery, 2010: 341). Bireylerin kıyafet ve oyuncakları da ayrı bir cinsiyet faktörü olarak görülmektedir. Çocukluktan itibaren kullanılan kıyafetlerin renkleri, seçilme nedeni ve hangi cinsiyetin kullanacağına karar verilmesine kadar küçük yaşlarda cinsiyet rollerinin içselleştirilmesine katkıda bulunmaktadır.

Örneğin, kız çocuklarına daha çok mor, pembe, kırmızı gibi renklerle kıyafetler giydirilmesi tercih edilirken, erkek çocuklarına daha çok yeşil, mavi, siyah gibi renklerin kullanımı tercih edilmektedir. Kız çocuklarının oyuncaklarında daha çok bebekler, ev işlerinin yapıldığı araç gereç gibi oyuncaklar tercih edilirken, erkek çocuklarına daha çok silahlar, arabalar, mesleklere yönelik oyuncakların alındığı görülmektedir. Bu yönde, çocukluk döneminden başlayan pek çok edinim yıllar içerisinde aslında doğal olmayan bir algının oluşturulmasına ve içselleştirilmesine neden olmaktadır. Eğitim yönünde bakıldığında, bazı ülkelerde ve bölgelerde özellikle geleneksel yapıda olan ailelerde kız çocuklarının okula gönderilmeyerek eğitim haklarının engellenebildiği ya da gönderildiği durumlarda da yüksek eğitimlerine devam etmelerinin önüne geçildiği durumlarda toplumsal cinsiyet rollerinin neden olduğu eşitsizlik görülmektedir. Bu yönlerden bakıldığında, toplumsal cinsiyet rollerinin kültürün şekillenmesinde toplumsal yapı ve bu yapının medyada gösterilen iletişim yönünde içselleştirilmeye daha fazla neden olduğu fark edilmektedir.

### **Toplumsal Cinsiyetlenmiş Cinsiyet Yönelimleri**

Batılı toplumlardaki çocukların çoğu ikinci doğum günlerine erişene kadar kendilerine dair erkek ya da dişi olarak kesin bir anlam elde edeceklerdir ki bu, yaşam boyu aynı kalacak bir toplumsal cinsiyet kimliğidir. Ayrıca; birçok okul öncesi çocuğun toplumsal cinsiyete ilişkin katı bir farkındalıkları vardır ki buna göre belli etkinlik ya da giyim tarzının kızlar için ve diğerlerinin erkekler için uygun olmadığına inanılır. Money ve Ehrhardt (1972, aktaran Oakley, 1981: 53), yedi aylık bir bebeğin bir kazada cinsel organını kaybettiği bir vakayı bildirirler. Birkaç ay sonra oğlan çocuğun üreme yeri cerrahi açıdan dişi olarak yeniden oluşturularak çocuğa kız ismi verilerek kız gibi giydirilmiş ve saçları kızlarınkı gibi yapılmıştır. Araştırmacılara göre oğlan çocuğu çok kadınsı bir kız gibi normal gelişim göstermiştir.

Toplumsallaşma kuramı incelendiğinde, toplumsal yönde cinsiyetlenmiş olan kimliklerin edinilmesinin oluşturulmasına yönelik bir yapı sunulmaktadır. Çocuk yaşta olan çevrelerinin etkisiyle bir kimlik edinme yönünde üzerine işlenmeyi bekleyen bir yapıdadır. Bu kişiler, çevrelerindeki kişilerle etkileşim kurarak çevrelerinde oluşan değerlere maruz kalmaktadırlar. Çocuklar, kendileri için yüklenen cinsiyet rollerini çevrelerinden gördükleriyle pekiştirerek öğrenme yönelimine geçmektedirler. Toplumsal cinsiyete yönünde kültürler arasında oluşan kutuplaşma kız ve erkek çocukların kimliklerinde oluşan toplumsal cinsiyet farkının da artmasına neden olmaktadır.

Avrupa ve ABD’de 20. Yüzyılın ikinci yarısında toplumsal cinsiyet eşitliğine olan kurumsal ilgiye rağmen çocukların cinsiyetler arasındaki farkları hatırlatıcı şeyleri sıklıkla aldıkları yadsınamazdır. Çoğu ailedeki işbölümü, kadın ve erkeklerin farklı sorumluluklarına işaret eder. Oğlanların giyimi kızların giyiminden çok önemli detaylarla farklılaşır (Star Trek pijamaları Forever Friends geceliklerine karşı ya da jogger tozluklara karşı) ve zaman zaman çocuklar giyindiklerinde, farklılıklar daha da keskinleşir. Yatak odaları bile toplumsal cinsiyetlenir: kızlar için çiçekli tasarımlar ve firfırlar ya da kıvrımlar, oğlanlar için askeri tasarımlar ya da hayvan tasarımları kullanılır.

Örneğin, kadınların eğitim olanağından faydalanması için 18.-19. yüzyıllara kadar bir bekleme sürmüştür, kadının vatandaş sayılması için ise 20. yüzyıla gelmek gerekmiştir (Koray, 2005: 317).

Ebeveynlerin kız ve oğlanlara, onların gelişimlerini etkileyen farklı biçimlerde davranma eğiliminde olabileceği eğilimde olmaları da görülmektedir. Anne ve babalar, oğlan çocuklarına, kızlarına göre muhtemelen çok daha farklı biçimde davranmaları da söz konusu olabilmektedir (McDonald ve Parke, 1986).

Yetişkinler, kız ve oğlan çocukların iletişim çabalarına farklı yanıt verebilmektedirler. 13 aylık bebekler üzerine tarafından yapılan bir çalışmada, oğlanlardan dikkat etmeleri istendiğinde –saldırganca davranarak ya da bağırıp çağırarak; sızlanarak veya çılgık atarak- tepki gösterme eğiliminde olmuşlardır. Aksine, yetişkinler, dili, jestleri ya da nazik dokunuşları kullandıklarında sadece kızlara yanıt verme eğiliminde olmuşlardır; dikkati üzerine çekmeyen muhtemelen önemsenmeyecektir. Çalışmanın başlarında kız ve oğlanların iletişim kalıplarında çok az farklılık olmuştur, fakat iki yaşına kadar olan kızlar, iletişim biçimlerinde daha konuşkan hale gelmişler ve oğlanlar da kendine daha güvenli olmuşlardır. Pekiştirme kalıplarıyla yetişkinlerin, toplumsallaşma kuramının öne sürdüğü gibi, bu toplumsal cinsiyet farklarını yaratmaya yardım ettiklerine dair bir olasılık bulunmaktadır (Fagot vd.:1985).

Toplumsallaşma kuramı toplumsal cinsiyetlenmiş davranışın belli bazı yönlerini açıklayabilse de, toplumsal cinsiyetlenmiş kimlik ve toplumsal cinsiyetlenmiş arzuların tam bir açıklaması olarak ele alınamaz. Bir kere, toplumsallaşma kuramı, çocukları çevrelerinden gelen toplumsal cinsiyetlenmiş mesajların pasif alıcıları olarak görmektedir. Fakat bu varsayım, çok küçük çocukların bile çoğu zaman kendileri için toplumsal cinsiyete göre kalıplaştırılmış seçimler yaptıklarını gösteren araştırmalarla tutarlı değildir. North Carolina’da okul öncesi çocuklara ilişkin bir araştırma (Robinson ve Morris,1986), çocuklara verilen yılbaşı hediyelerinin yoğun biçimde toplumsal cinsiyete göre kalıplaşma eğiliminde olduğunu ortaya koymuştur. Onlar için yaşlarına göre seçilen oyuncaklar cinsel açıdan nötr olması söz konusu olmuştur. Çocukların ilk, kendiliğinden toplumsal cinsiyet bağlılıkları toplumsallaşma kuramına göre açıklanamadığını göstermektedir.

Chodorow’a göre (1971: 173-197), oğlanların erillik duygusu, büyük duygusal maliyetle başarılıdır. Bu süreçlerin bir sonucu olarak yetişkin erkekler, muhtemelen daha özerk bir benlik duygusuna sahip olacaklar ve başkalarıyla olan ilişkilerinde daha bağımsız, daha araçsalcı ve daha rekabetçi olacaklardır. Duyguları ifade etmede muhtemelen daha fazla zorlanacaklar ve mahremiyete dair endişeli olacaklardır; onların başkalarına karşı daha fazla empatisi olur. Ancak, bağımsız ve özerk bir benliğin sınırlarını koruyup sürdürmede güçlük çekerler.

Nitekim, Chodorow’a göre asimetrik annelik, çocuk bakımı üzerine temellenen işbölümünün yeniden üretimini açıklamaktadır. Çünkü kadınlara bizatihi kadınlar tarafından annelik yapılmakta; kadınlar, ilişkisel kapasiteler ve ihtiyaçlarla ve onları anneliğe bağlayan ilişki içindeki benliğin psikolojik tanımıyla yetişmektedirler. Oysa, kadınlar tarafından annelik yapılan erkekler böyle yetişmezler’ (İbid: 209)

Ancak, Chodorow'a göre (1971: 173-197), bu kalıplar engellenemez değildir. Çocuk bakımıyla ilgili sosyal düzenlemelerdeki değişimler –babaların çocuklarıyla duygusal yakınlık ve fiziksel bakım içeren ikili ebeveynlik gibi değişimler- hem kadın hem erkeklerde şimdi gelişmesi engellenmiş psişelerini geliştirerek ve çok farklı olabilen bir çocuk kuşağı yetiştirerek döngüyü kurabilmektedir. Chodorow'un anneliğin yeniden üretimi kuramı sosyolojide etkili olmuştur. Özellikle, erillik üzerine çalışan birçok yazar, bazı erkeklerin başkalarıyla yaşadıkları problemleri anlamada Chodorow'un analizini işe yarar bulmuştur. Chodorow'un kuramının ya da toplumsallaşma durumunun özgül sınırlılıklarından çok daha önemlisi, bireyin nasıl toplumsal cinsiyetlendiği, ancak iyi işlenmiş olduğu üzerinde odaklanan tüm kuramların açıkladığı şey bakımından kısıtlı olduklarını kabul etme gereğidir. Bu durumlar toplumsal cinsiyetlenmiş davranışın akışkanlığını ve kadın ve erkeklerin değişme kapasitesini hafife aldıkları için determinist olma eğilimindedir.

Beyaz Amerikalı kadınlar örneği üzerinden geriye bakışla araştırmasında Gerson (1985), bu kadınların evci menlik ya da kariyere yönelik ergenlik dönemindeki yönelimlerinin onların daha sonraki davranışlarını açıklamada zayıf bir yol gösterici olduğunu bulmuştur; koşullardaki değişimler (örneğin, boşanma) ya da yeni fırsatlar birçok kadın için tümüyle yeni kimlikler kurmada ilk devreyi belirginleştirmiştir. Kısacası kimlik, toplumsal cinsiyet kimliği edinmeye ilişkin açıklamaların çoğu zaman ima ettiğinden çok daha kolaylıkla etkileyici etmen olabilmektedir. Küçük bir kız, çok süslü bir pijama giyebilir ve yine de güçlü bir evlilik müzakerecisi olarak yetişebilir ve savaş oyunları oynayan küçük bir oğlan çocuğu, nazik ve müşfik bir baba olabilir.

Farklı toplumlarda toplumsal cinsiyet eşitsizliklerinin varlığını sürdürmesi, sosyologların ilgisini çekmiştir. Toplumsal cinsiyet eşitsizliklerinin varlığını sürdürmesini açıklamaya girişen en derinlikli kuramlardan biri, Sylvia Walby'nin (1989) ataerkillik kuramıdır. Bir diğeri de, toplumsal cinsiyet düzeni üzerinde odaklanan sosyal bir toplumsal cinsiyet kuramı geliştirmeye girişen Bob Connell'in kuramıdır. Sylvia Walby'nin geliştirdiği kuramda, kapitalizm ve ataerkillik yönündeki karmaşık yapılanma modern toplumlarda kadınların daha fazla modern olma eğilimlerini geliştirmektedir.

Walby'e göre (1990:201), hane halkında kadınların desteği, ücretli çalışma sisteminin örgütlü olması, ataerkil bir devlet sistemi, erkek şiddetinin olması, heteroseksüellik yapısı, kadınların kimlik oluşumlarındaki kültürel kuram ve pratikler, 'erkeklerin kadınlar üzerinde tahakküm kurduğu, onları baskı altına aldığı ve sömürdüğü bir sosyal yapılar ve pratikler sistemi' olan ataerkillik sistemini meydana getirmektedir. Tüm ataerkil sistemler aynı değildir; aksine, farklı ataerkillik dereceleri vardır ve altı yapı çok farklı biçimlerde etkileşebilmektedirler. Walby, modern Batı tarihinde iki farklı tipte ataerkillik betimler. İlki, hane halkı üretiminin son derece önemli bir yapı olduğu özel ataerkilliktir. Kadınlar, kamusal alanlardan (Örneğin, etkili mesleklerden uzak tutularak ya da oy hakları verilmeyerek) dışlanırlar ve doğrudan ya da bireysel olarak, kocaları ya da babaları tarafından kontrol altında tutulurlar. Ataerkil ilişkilerden doğrudan biçimde kazançlı çıkan, kocalar ve babalardır.

Özel ataerkillik modeli, kadınların hayatlarının ev işleri sınırlamasıyla kısıtlandığı 19. Yüzyıl ortası Britanya'yı tarif etmek için kullanılabilir. Fakat geçen 150 yıl zarfında ataerkilliğin biçimi değişim göstermiştir. Walby, kadınların ücretli işlere yeniden girişi, boşanma ve özerk annelikteki artış ve erkek merkezli cinsellik açıklamalarıyla iç içe geçirilmiş olan kadınların daha fazla cinsel özgürlük elde etmelerinin hep birlikte özelden kurumsal ataerkilliğe bir değişimi yarattığını ileri sürer. Gelişmiş kapitalizm kadın emeğinin özgürleşmesini talep etmesi ve kadın özgürlüğü için feminist kampanyalar, bu değişimde rol oynamıştır. Kurumsal ataerkillik yapısında kocaları ve babaların daha az kontrolleri olmuş, fakat kadınlar, örneğin istihdam kalıpları, eşitsiz ücret yapıları ya da pornografi gibi etmenler yönünde bir kontrol yapısı oluşmaktadır. Erkeklerden, kurumsal ataerkillikten, sadece tikel kadınların kocaları ya da babaları olarak değil, fakat örneğin, kolektif olarak sistematik biçimde yüksek ücretler alarak yararlanmaktadırlar. Kamusal ataerkillik, kadınları belli bir alanlara sıkıştırmaktan ziyade, onları her yerde tahakküm altına almaktadır. Walby vardığı sonuca göre de, toplumlarda ataerkillik biçimleri özel olmaya kıyasla daha fazla kamusal bir yapıdadır. Kadınlar sadece evle ilgili alanlarda kısıtlanmamakta aynı zamanda sömürülecek bir gözle bakılan bir toplum yapısı içerisinde de kalmaktadırlar.

Walby'nin ataerkillik kuramı, çağdaş toplumdaki dişilikler ve erillikler hızla yayılmasına dair çok az şey söylemektedir. Ne var ki, bu hızla yayılma, Bob Connell'in sosyal toplumsal cinsiyet kuramının merkezi bir özelliğidir. Connell (1987: 287) toplumsal cinsiyeti, 'sosyal pratik alanlarının yeniden üretimle bölünmesi' ve sonra da bedenlere bağlanması olarak tanımlanmaktadır. Diğer bir deyişle, insanoğlu, insan bedenlerinin cinsel ve yeniden üretim kapasitelerine dair yorumlar yaparlar ve bunu yaparken de çeşitli erillik ve dişilikler üretir ve bunları sosyal kurumlar içine yerleştirir. Sosyal pratikleriyle insanlar, bu yorumları destekler ya da onlara meydan okurlar. Çağdaş Batılı toplumsal cinsiyet düzeninde hegemonik erkeklik (Bu erkeklik, heteroseksüellik, güç ve sertlik, ücretli çalışma, otorite ve kontrole önem verilmesini içerir) Kültürel olarak başattır, her ne kadar çeşitli cephelerden gelen meydan okumaya giderek daha az maruz kalıyor olsa da. Toplumsal cinsiyet hiyerarşisindeki hegemonik erkekliğin altında suç ortağı erkeklikler (ki bunda erkekler,-örneğin yüksek ücretleriyle- idealden yararlanırken bunu somutlamazlar), modernleştirilmiş erillikler (Maço idealden oldukça uzak olan homoseksüel erkeklikler) esastır ve en altta da tüm erilliklerin modernleştirdiği çeşitli dişilikler bulunur.

Connell'e göre (1987: 2000), toplumsal cinsiyet düzeni toplumda mevcut olan erillik ve dişilik tanımlarını içeren erkekler ve kadınlar arasında tarihsel olarak kurulmuş bir iktidar ilişkileri kalıbına işaret eder. Bu düzenin dört önemli unsuru bulunmaktadır:

1. Emek –ev işlerinin çocuk bakımı ve ücretli işin örgütlenmesi
2. İktidar –erkekliğin otoriteyle ilişkisi içinde ifade edilir ve devletin ve iş dünyasının iktidar yapıları, şiddet kümeleri ve dişiler arası şiddet, cinselliği düzenleme mekanizmaları ve ev içi otorite üzerine mücadelede görünürler.
3. Cathexis –duygusal ilişkiler kalıbı.

4. Simgecilik –iletişimde kullanılan ve toplumsal cinsiyet pratiğinde çoğu zaman önemli alanları olan simgesel yapılar

Toplumsal cinsiyet düzeni, toplumlarda erkekler ve kadınların cinsiyet yapılanmaları üzerinde güçlü etkiler bırakmakta ancak bu yönelimler değişiklik de gösterebilmektedir. Örneğin, 20. Yüzyılın ikinci yarısında bir çok toplumsal cinsiyet ilgisi, kolektif projelere eklemlendirildi Toplumsal cinsiyet düzeni, bu politika bir o yana bir bu yana mevcut oyun durumunu temsil etmektedir. Walby ve Connell tarafından geliştirilen kuramlar, farklı şeyleri vurgulamakta ve değişime yönelik beklentilere dair değerlendirmelerinde farklılaşmaktadır. Fakat her ikisi de, toplumsal cinsiyetin toplumda yerleşmiş olduğu biçimde sosyolojik bir bakış tarzı sunmaktadır.

## 2. TOPLUMSAL CİNSİYET VE CİNSELLİK

Toplumsal cinsiyet rollerinde sosyal ve politik bir bağlamda oluşum göstermektedir. Özcü bir bakış açısından ve böylesi bir bakış açısının ortak bir düşünceyi renklendirmesi bakımından, bir erkek ile bir kadın birbirlerini cezbettikleri ve cinsel olarak ilişkiye girmiş olduklarında onlar, ‘doğal olan şeyi yapıyor’ olurlar. Bu açıdan cinsellik, derin biçimde kök salmış cinsel dürtüleri yansıtan evrensel bir fenomendir (Butler ve Weed: 2011). Sosyologlara göre, cinsel inançlar, pratikler, ilişkiler ve kimliklerin doğal olmaktan ziyade sosyal kalıpları yansıttığında ısrar ederler. Cinsellik, sosyal olarak kurulur ve sonuç olarak, neredeyse son derece değişkendir. Cinsel hazlar ve arzular bile, bedensel potansiyel kaynaklı olduğu kadar bir kültür ve tarih konusudur. Trobriand adalarının sevgililerinin kirpiklerini ısırdıklarında yaşadıkları erotik haz, sadece bedensel değil, fakat kültürel farklılıkla da ilgilidir (Malinowski: 1932).

‘Cinsel alfabe’ kavramı, cinselliğin sosyal kuruluşunu anlamının bir yolu olarak Gagnon ve Simon (1973) tarafından geliştirilmiştir. Cinsel alfabe, cinsel arzu ve cinsel pratik için bir tür kopya sağlar. Sosyalleşmeyle bireyler, sadece cinsel partnerlerine karşı nasıl davranılacağını değil, fakat belirli durumlarda belirli şeyleri arzulamak ve cazibeyi belirli yollarla izlemeyi öğrenerek cinsel alfabeyi içselleştirirler. Cinsellikle ilgili yeni düşünme yollarına bakıldığında kadın ve erkek cinselliği arasındaki temel farklılıklar insanın biyolojisinden ziyade sosyal koşullar tarafından belirlenmektedir (Seidman, 2011: 5-8). Orta Batı Amerika’daki bir kolejdeki lisans düzeyi öğrencilerini, farazi bir ilk çıkmaya ilişkin ayrıntılı davranışları yazmaya çağırmıştır Yanıtlayıcılar, kadınlar için olduğundan çok daha ayrıntılı alfabe ürettiler. Lisans öğrencileri, çıkmaya başlayan hem erkek hem de kadınların görünüşleri konusunda kaygılanmaları, partnerlerini etkilemeye çalışmaları, gülmeleri, şaka yapmaları ve sohbet etmeleri gerektiği konusunda aynı fikirde olmuşlardır. Fakat erkeklerden ne yapılacağına ilişkin karar verme, buluşmayı ayarlama, hesapları ödeme, fiziksel teması başlatma ve buluşmayı sürdürmeye söz verme sorumluluğunu almaları beklenmektedir. Yazarların vardığı sonuca göre erkekler, planlayıcılar, ekonomik tedarikçiler ve cinsel başlatıcılarıdır.



Öte yandan kadınlardan beklenen, ‘cinsel obje ve duygusal kolaylaştırıcılar’ olmaları; kadınlar ilişkisini sürekli kılmanın yollarını bulmak zorundaydılar ve cinsel taleplere sınırlar koymak, her şeyden önce, onların sorumluluğu olmuştur (Rose ve Frieze: 1989).

Cinsel alfabe kavramı, cinsel pratiklerin zaman ve mekâna ve kadınlar ile erkekler arasındaki farklılaşma biçimlerine dair bir görüş sunmaktadır. Ne var ki bu yaklaşım tarih dışı olmakla, kadın ve erkeklerin cinsel davranışlarının sadece kültürel alfabelerin öğrenilmesini değil, fakat farklı sosyal iktidarların etkilerini de nasıl yansıttığını dikkate almada başarısız kalmakla eleştirilmiştir (Gagnon ve Simon:1973). Batılı toplumlarda heteroseksüellik, çifte cinsel ahlak standardıyla birleşir. Cinsel etkinlik, rastgele cinsel ilişki bile, oğlanlar için hoş görülebilir ya da hayran olunmaya değer olarak görülür, oysa –aşk ve evcillik bağlamı hariç- etkin cinsel bir yaşam kızlara kötü şöhret kazandırdığı görülmektedir.

Willis’in (1977, s.146) bir grup işçi sınıfı mensubu genç delikanlının davranışına ilişkin söylediği gibi, “Kızların peşine onların cinsel ilişkileri için bazen kaba biçimde görülmektedir.

Bu bağlamda, çifte cinsel ahlak standardı, toplumsal cinsiyet eşitsizliğini hem yansıtmakta hem de pekiştirmektedir. Erkekler, kadınlar üzerinde hakimiyet kurarak ve onları nesneleştirerek ‘gerçek erkek’ olduklarını göstermeye teşvik edilmektedirler. Kadınlar, kendi bağımsızlıklarını perdeleyerek aşklarını göstermeye ve erkekler için çekici olma yönünde hakimiyet sürmektedirler.

### 3. TÜRK MEDYASINDA İLETİŞİMDE ÖTEKİLEŞTİRİLEN KADIN

Medyada kadın temsili gösterimleri hakimiyet kurma yönelimindedir. Medya; kadınlar yönünde belirli imgelerle ve onların yaşam tarzları yönünde bir sınırlama yapan ve kadınların eşit olmayan bir konumda üretim yapan bir yapı içerisinde olmalarına aracılık etmektedir (Binark ve Bek, 2007: 147,148). Medyada kadınların nasıl temsil edildiği de önemlidir. Medya yönünde kadınlar bir tüketici olarak hedeflenmektedir. Aynı zamanda medya tarafında bir meta olarak değerlendirilerek kendisinin de tüketilmesine neden olmaktadır. Örneğin dizi, sinema, reklamlar ve gündüz kuşağında kadının bakımlı ve iyi bir anne, aynı zamanda uyumlu bir eş olarak gösterilmesi ya da cinsel bir obje olarak tüketim konumunda gösterilmesi karşımıza çıkmaktadır (Asker, 2004: 80).

Kadınların genellikle şiddet nesnesi olarak savaş, çatışma, doğal olaylar ve ailevi dram gösterimlerinde acı yansıtımında bir simge olduğu da görülmektedir. Bazen de toplum tarafından beklenmediği için şaşırtıcı olarak karşılanabilecek başarıların bir örneği olarak da gösterilerek bir haber öznesine dönüştüğü görülmektedir. Kadının haberleştirildiği noktalarda, kendileri için rol model olarak gösterilen ve içselleştirilmeye çalışılan geleneksel rolleri yeniden üretmeleri beklenmektedir. Kadınların medyada gösterimlerinde bağımsız bireyler olarak sunulmasından ziyade erkeklerin bir yakını olarak gösterilmesi gözler önüne sürülmektedir. Örneğin meslek sahibi bir erkeğin eşi olarak gösterilmesi sıkça medyada karşılaşılmaktadır. Bu yönde olarak sunulan dolaylı kimliklerle yer edindire çabası göze çarpmaktadır.

Cinsellik yönünde nesneleştirilen kadınlar ise, magazinsel bir malzeme olarak kullanılmaları da fark edilmektedir (Mater ve Çalışlar, 2012:181). Kadın haberlerinde ise kadınların gösterildiği alanlar bir yan alan olarak gösterildiği de belirgin olmaktadır (Belge, 2012: 202). Medyada kadınların farklı meslekler ve kendi yaşantılarında temsil edildiği durumlar da bulunmaktadır, ancak yeterli düzeyde olmadığını görmek mümkündür. Kadının mesleği ile yansıtıldığı durumlarda bile kadın tipleri ve farklı kadın gösterimleri ‘dişilik’ gösterimi ile birleşebilmektedir. Bu yönde, erkek egemen ideoloji tarafında ‘ideal’ kadın imgesi olarak sunulmaya çalışıldığı görülmektedir. Bu yönden bakıldığında, bir kadının en önemli özelliğinin dış görünüşü yönünde olması beklenmektedir (Binark ve Bek, 2007:161). Medyada kadınların genellikle düşüncelerinden ziyade ideal görünüşleriyle yer aldıkları görülmektedir (İlgaz Büyükbaykal, 2007: 29). Bu yönde kadının “vitrine konulması” olarak medyada gösterimi fark edilmektedir (Mater ve Çalışlar, 2012:179). Bu bağlamda, kadınların medyada haber gösterimlerin de dahi bir tüketim nesnesi ya da cinsel sergilenim olarak gösterilmesi yanında iyi bir eş, ev işlerinde iyi bir kadın ve erkeğin yanında destek olan bir kadın olarak sergilendiği fark edilmektedir.

Kadınların gösterildikleri haberlerin birçoğunda kamusal bir tartışma ortamında ya da bir başarıyla gösteriminden ziyade, daha çok sorun karşısında bir yorumu destekleyici bir kanıt sunan kişi olarak görülmektedirler. Kadınların medyadaki sunumlarında ağırlıklı olarak zina, namus, aşk, cinsellik, aldatılma, intikam, kıskançlık, tecavüz gibi konular çerçevesinde gündemde gösterilmektedir (İnceoğlu, 2004: 11-15). Örneğin, Yasak Elma dizisinde kadınların daha çok aşk, intikam, ihtiras konularında ve kadınlar arası çatışma arasında ve de erkeğin yanında bir destekçisi olarak bulunduğu izleyicilere aktarılmaktadır.

Hayatın birçok alanında olduğu gibi medya gösterimlerinde de kadın hareketlerinin gösterimleri mevcuttur. Bu yönde, habercilikte nesnellik bulunmamakta, haber genel yönde medya endüstrisinin içinde bulunduğu kuruluşun ve söz sahibi olanların, kültürel ve cinsel yöndeki özelliklerini taşımaktadır (Tanrıöver, 2012: 153-154). Mediz’in 2008 yılında yaptığı araştırma bulgularına göre de, gazete alanında yönetim kadrolarına bakıldığında kadın temsili yüzde 21 olarak yer almıştır. Gazetelerin editör yönetici kadroları da incelendiğinde 10 kişiden 1 kişinin kadın çalışan olduğu görülmüştür (Mediz, 2008:33). Medya sektöründeki yönetici kişilerin çoğunluğunun erkek çalışan olması medyada kullanılan dilin erkek merkezli dil olduğu, haberlerde kadınların iş sahası dışında ağırlıklı gösterilmesinin, kadınların magazinsel ve cinsellik içeren haberlerde daha fazla görünür olmasına neden oluşturmaktadır. Kadın temsiline gösterimi yönünde göreceli bir iyileşme sağlansa da cinsiyet ayrımı yönündeki gelişmeler yeterli düzeyde olamamıştır (Çelenk, 2009: 231) .

#### **4. TOPLUMSAL CİNSİYET NORMLARI VE ACI HAYAT DİZİSİNİN İNCELENMESİ**

Çalışmada analiz edilen acı hayat ve masumiyet dizileri, toplumsal cinsiyet normlarının günümüze olan gelişimi açısından incelenerek karşılaştırma yapılmıştır.

#### 4.1. Araştırma Yöntemi

Bu çalışmada toplumsal cinsiyet rolleri örnek alınan iki dizi üzerinden içerik analizi yöntemi ile incelenmiştir. Bu yönde, dizi temalarında toplumsal cinsiyet faktörlerinin neler olduğu, kadınlara toplum tarafından uygulanan toplumsal cinsiyet yargılarının nasıl olduğu, dizide yer alan karakterlerin nasıl tepkilerinin gösterildiği incelenmiştir. Bu çalışmada, ele alınan dizilerdeki karakterlerin toplumsal cinsiyet kalıplarında nasıl gösterildiği ilgili sahnelerle örneklendirilerek toplumsal cinsiyet kuramları ve karakterlerin üzerindeki etkisi açıklanmıştır. Çalışmanın amacı, Toplumsal cinsiyet normlarını ve kuramlarını öğrenmek, analizi yapılan iki dizi arasında geçen sürede toplumsal cinsiyet anlayışlarının, erkeklerin kadınlar üzerinde hâkimiyetini, kadınlar ve erkeklere atfedilen toplumsal cinsiyet kalıplarını ortaya koymaktır.

Araştırmada birincil veri olarak gözlem türlerinden biri olan katılımsız gözlemden yararlanılmıştır. Dizide gösterilen sahneler, toplumsal cinsiyet kalıplarına sokulmuş karakterlerin davranış çeşitleri olduğu gibi aktarılmış ve doğal gözlem yönteminden yararlanılmıştır.

Araştırmada ikincil veri türlerinden biri olan dökümantasyonel kaynaklardan yararlanılmıştır. Çalışmada içerik ve görsel resimler yer aldığından göstergebilim yöntemi kullanılmıştır. Kuramların açıklamaları ve dizideki karakterlerin söylemleri ve davranışları uygun görsellerle desteklenmiştir.

#### 4.2. Acı Hayat Dizisinin konusu

İstanbul'un düşük gelirli olan bir mahallesinde yaşayan kaynakçılık mesleği olan Mehmet ve manikürcülük mesleğinde olan Nermin karakterlerinin ilişkileri ve toplumsal cinsiyet rolleri üzerinde olan bir dizi olarak medyada gösterilmiştir. Mehmet ve Nermin çifti evlenebilmek için yeterli gelire sahip olamamalarından dolayı, sürekli zorluk yaşamaktadırlar. Nermin karakteri gün geçtikçe yeterli gelirin olmaması sebebiyle umutsuzluğa kapılmaktadır. Toplumda erkek tarafından beklenen yuvayı maddi olarak oluşturma yapısı nedeniyle, Mehmet karakterinin tüm uğraşlarına rağmen Nermin'i mutlu edecek bir geleceği tek başına sağlayamamasına neden olmaktadır. Ailesi tarafından yeterli eğitimi sağlanamayan Nermin bir gün cemiyet hayatının ünlü isimlerinden birisi olan Belkıs Kervancıoğlu, manikür yaptırmak için Nermin'i çağırmıştır. Toplumsal cinsiyet yönünde, maddi geçimi erkek tarafından beklenen toplum yapısında, Nermin'de bu beklili karşılaması için gittiği evden ve evde yaşayan evden etkilenir. Bu gelişmelerle birlikte, evin oğlunun Nermin ile beraber olmak istemesi ve Nermin'in isteklerini göz ardı etmesinin ardından, Nermin evin oğluyla birlikte olmaya zorlanır ve namus olayı da kadın tarafında büyük bir olay olarak sergilenir.

#### Dizideki Karakterlerin Gösterim Şekilleri

Mehmet: Mahalle kültürü ile yetişmiş birisidir. Mahallenin kendine ait bir kültürü vardır. Erkeklerin ataerki olduğu bir sistem içerisinde erkeklerin iş yaşamında olduğu, kadınların ise ev işleri ile meşgul oldukları bir yaşam tarsi gösterilmektedir. Mehmet karakteri de bu düşünce yapısında olan bir kişi olarak sunulmaktadır. Mehmet karakteri daha çok kendi düşüncesine önem veren bir kişiliğe sahip olarak gösterilmektedir.

Yaşam tarsi olarak bu sistem içerisinde Nermin ile evlendikten sonra kendisinin iş hayatına devam etmesini istememiştir. Dizide ataerkil bir yapıda istediğini yaptıran, kendi bakış açısı ve yaşam tarzını ön planda tutan toplumsal cinsiyet normları yönünde kendi cinsinin ön planda olmasını savunan bir karakter yapısı izleyiciye sunulmaktadır.

Nermin: Kuaför salonunda çalışan bir kadındır. Aile baskısından uzaklaşmak isteyen bir karakter olarak sunulmaktadır. Annesi tarafından yüksek gelirli bir kişiyle evlenerek zengin bir yaşam tarzında olmasını istediği gösterilmektedir. Dizide kuaför salonunda zengin müşterilerin yaşadığı hayatı hayal eden bir kadın olarak gözler önüne serilmiştir. Dizide Nermin karakteri kadın cinsiyetinin farklı yaşam tarzlarına sahip olabilmesi için zengin eş ile evlenmesinin çözüm olduğu yönünde bir gösterime sahip olmuştur. Dizide kadın cinsiyetinin yaşadığı olumsuz durumlardan ötürü sadece kadının suçlu taraf olduğu da gösterilmiştir.

Asiye: Nermin' in annesidir. Kendi görüşlerini karşı tarafa empoze eden bir karakterdir.

Müge: Nermin'in arkadaşıdır. Parayı ve lüksü seven bir karakter olarak gösterilmiştir. Nermin'in yaşadığı olayların sorumlusu olan kişi olarak sunulmuştur. Kadınlara güvenmeme duygusu bu karakterde yansıtılmıştır.

Ender: Zengin bir ailenin çocuğu olan aynı zamanda gece yaşamının fenomen bir karakteri olarak sunulmuştur.

Sefa: Enderin babasıdır. İnsanların duygularının, kişiliğinin para ile satın alınabileceğini savunan bir karakter olarak sunulmuştur. Ailenin kendi standartlarında kişilerle devamlılığına inanan ve bu durumun toplumda bu şekilde doğruluğunun olduğuna inanan bir karakter olarak yansıtılmıştır.

Belkıs: Sefa'nın eşidir. Sert ve Baskıcı bir karakterdir. Eşi ve kendisi çocuklarının duygularını düşünmez, çocuklarını yönetmeyi seven anaerkil bir karaktere sahiptir.

Küçük Mehmet: Nermin'in kardeşidir. Dizide babadan sonra gelen ailenin tek erkeği ve küçük yaşta üzerine yüklenen sorumlulukların temsilcisi olarak gösterilmiştir. Dizide küçük yaşta ataerkil bir düşünce aşılana çocuklar olarak temsil edilmektedir.

Şükrü: Melek'in kocası Mehmet'in arkadaşıdır. Bu karakter de karşı cinse saygı göstermeyen, ailevi bağları güçlü olmayan bir karakter olarak sunulmuştur.

### **4.3. Acı Hayat Dizisinde Geçen Toplumsal Cinsiyet Yönünde İletişim Söylemleri**

Nermin ve Mehmet arasında geçen diyaloglar (1. Bölüm)

Mehmet ve Nermin ev eşyası bakmak için mağazaya gitmiştir.

Nermin: Mehmet kredi kartımı alsak taksit yapıyorlar o zaman hepsini alabiliriz.

Mehmet: Ben olmayan parayla borca girmem.

Nermin: Ama bizim dükkândaki Hülya var ya..!

Mehmet: Eee... Ne olmuş Hülya ya!

Nermin: O zengin müşterilerin evine giderek evini A'dan Z'ye düzdü. DVD'den bulaşık makinesine kadar...

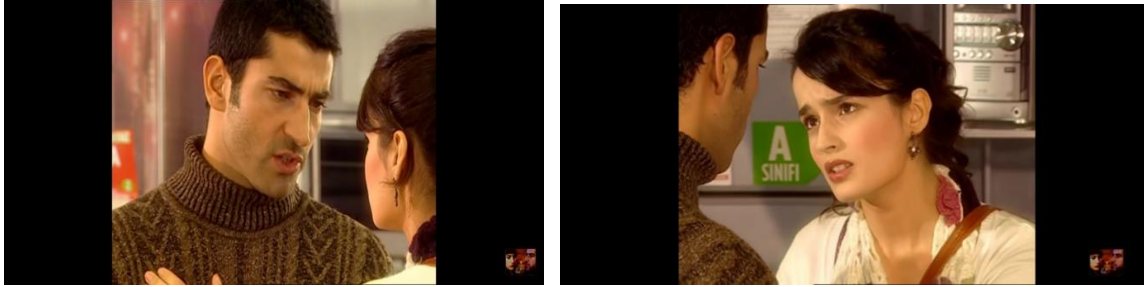
Mehmet: Bunları konuşmuştuk. Nermin evlere gitmeyi unut bir kere, Ayrıca evlendikten sonra çalışmanı istemiyorum! Hoşuma gitmiyor, onun bunun elini ayağını temizlemen.

Nermin: Ama hayatım her şey çok pahalı görmüyor musun? Hem tek başına nasıl kalkacaksın bu kadar yükün altından ...

Mehmet: Bırak da onu ben düşüneyim...

Nermin: Off Mehmet çok inatçısın ya!

Mehmet: Evet inatçıyım.



Görüldüğü üzere Mehmet, Nermin'e müşterilerin ayağına gitmesine izin vermemiş ve evlendikten sonra çalışmasına izin vermemektedir. Ayrıca Nermin karşısında hâkimiyet ve otorite kurmak istemesi hegemonik erkekliğe bir örnektir.

Müge ve Nermin arasında geçen bir diyalog: (1. Bölüm)

Müge: Nermin hadi çabuk hazırlan müşteriye gidiyorsun.

Nermin: Dışarı mı?

Müge: Hadi oyalanma dışarda araba bekliyor.

Nermin: Ben gitmesem biliyorsun Mehmet kızıyor.

Müge: Kızım saçma saçma konuşma..! Sana en yağlı müşteriyi ayarlıyorum sen Mehmet kızıyor diyorsun.

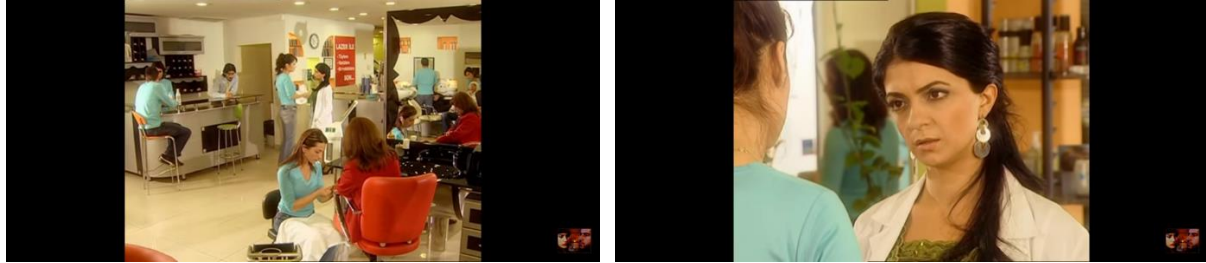
Nermin: Ama...

Müge: Aması falan yok! Boş ver şimdi Mehmet'i hadi oyalanma, hem Mehmet nereden duyacak

Nermin: Duyması değilde istemiyor işte.

Müge: Kızım ne orijinal tipsin ya hem iki gün sonra evleneceğim diyorsun, hem elde yok avuçta yok diyorsun hem Mehmet kızıyor diyorsun deli misin nesin yürü hadi bu kıyağımı da unutma.

Bu diyalogda Nermin'in ataerkil düşünce tarafından baskı altına alındığını sözlerinden anlaşılmaktadır.

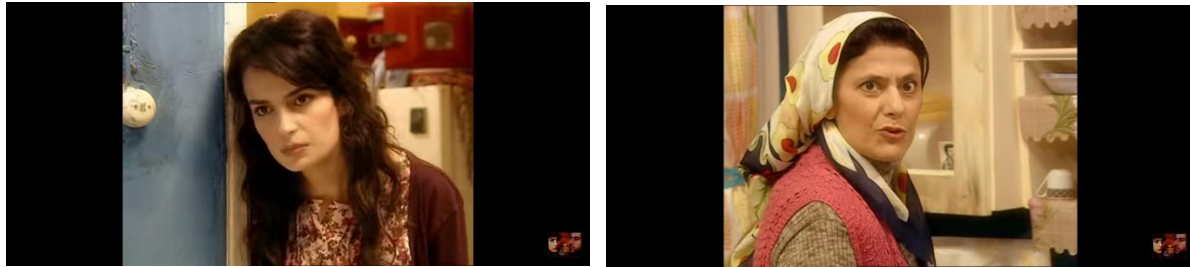


Nermin ve annesi arasında geçen diyalog (2. Bölüm)

Nermin: Anne yemek hazır mı?

Asiye: Bu saate kadar orda burda gezeceğine gelip hazırlasaydın tek başıma yetemiyorum işte git el alemin evini temizle ondan sonra gel burda yemek yap yeter artık benimki de can değil mi?

Burada da Nermin'in annesi toplumsal cinsiyet kalıplarının kadına yüklediği ev işi sorumluluklarından bezdiği için isyan ettiğini görülmektedir.



Ender ve ailesi arasında geçen diyalog (1. Bölüm)

Belkıs: İyi misin oğlum?

Ender: Eh işte..

Belkıs: Yorgun görünüyorsun.

Ender: Şirkette akşama kadar canım çıkıyor.

Sefa: Ah canı çıkmış yazık şehzademizde pek narin alt tarafı dün bir saat toplantı yaptı. Elini sıcak sudan soğuk suya sokmuyoruz ama yine de yaranamıyoruz.

Enderin kız kardeşi kahvaltı masasına doğru gelmektedir.

Ender: Hayırdır bu saatte evde ne işin var?

Filiz: Asıl senin ne işin var dün geceden sonra Eda da kalırsın sanıyordum. Eee... nede olsa o kadar havai fişek attırdın.

Sefa: Havai fişek mi? Kız arkadaşının doğum gününü havai fişekle kutlarsan senin düğününde ne yapacağız ha!

Ender: (gülerek) Ne düğünü baba ya!

Belkıs: Aaah.. rahat bırakın oğlumu ilişmeyin genç aslan gibi bekar delikanlı gezer de tozar da gezsin eh arada biraz da can yakacak tabi ne yapsın evlendikten sonra mı yapsın.

Burada Ender'in annesinin oğlunu savunduğunu ve kadınları bir cinsel obje olarak gördüğünü ve son cümlesinde kocasına kinaye yaparak kocasının evlendikten sonra aldattığını görülmektedir. Bu yönde, ataerkil gösterimin bir anne tarafından savunulduğu da dikkat çekmektedir. Belkıs oğlunun yaptığını anlayışla karşılayan ve kızının yaptıklarını hoş görmeyerek cinsiyet eşitsizliğini izleyicilere sunan bir yapıda olduğu gözlemlenmektedir.

#### 4.4. Acı Hayat Dizisinin Toplumsal Cinsiyet Kuramları Açısından İncelenmesi

Toplumsal cinsiyet farklılığının kültürel ve sosyal süreçlerden kaynaklandığını dizide de gözlenmektedir. Zaman ve mekâna göre değişen toplumsal cinsiyete göre şekillenen düşünce ve uygulama sistemlerini dizide gösterilen iki farklı kültür olan mahalle ve yüksek gelirli kesim tarafında görülmektedir. Her iki kültürde de erkek ve kadın karakterler farklı algılanmaktadır. Örneğin; Mehmet karakterinin yetiştiği kültür, kadını namus aracı olarak gören, bunu göz önüne alarak Nermin'e pek söz hakkı tanımayan bir karakter sunulmaktadır. Bu davranış biçiminde sunulan karakterin ataerkil toplum yapısında yaşadığı için bu yapıyı savunma eğilimi göze çarpmaktadır, Ender karakteri göz önüne alındığında karşı cins ile cinsel birliktelikeri normal bir yaşam tarzı olarak görerek kadınları eğlence aracı olarak gören bir karakter olduğu göze çarpmaktadır. Bu bağlamda, sunulan iki erkek karakterin de farklı davranış ve yaşam tarzı eğilimlerinde oldukları göze çarpmaktadır.

Bir dizi erillik ve dişilikler üreten bir toplumsal cinsiyet düzeni, toplumsal cinsiyet farklılıklarının ortaya çıktığını ve yeniden üretildiği ya da bunlara meydan okuduğu bir çerçeve olarak iş görür. Dizide de toplumu iki farklı kültürde ele alırsak; birinde kadınlara namus, erkeklere söz söyleyememe, iş hakkının tanınmaması görülmektedir. Burjuva kültürü açısından bakıldığında, kadınların aldatılan, gönül eğlendirilen ve cinsel tatmin için kullanıldığı gözler önüne serilmektedir. Toplumun her iki kültüründe de farklı toplumsal cinsiyet normları vardır.

Erillik biçimlerinin değişerek sömürge bekâr erkek tarzını reklam etmesi, geleneksel ahlakla alay eden yeni erillikler göze çarpmaktadır. Diziden örnek olarak Ender'in kadınları cinsel anlamda sömürdüğünü ve Mehmet'i ise ahlak bekçisi olarak gördüğü örnek olarak verilebilir. Çünkü Ender'e göre Mehmet'in hayat görüşü kendisine ters olarak gösterilmektedir.

Mahalle kültüründe yetişen Mehmet ve Nermin eğitimsiz ve asosyal olduğunu görmekte ve onların yetiştiği mahalleyi toplumsal sınıf olarak eğitimi olmayan, ataerkil düşünceye sahip insanların olmasından dolayı ve kadınlara evlenmeden önce erkekler tarafından tehlikeli gözlerle bakıldığını bu yüzden evlenenlerin namusunun korunduğuna dair bakış açısı evlilik statüsü, toplumsal sınıf gibi kültürel ortamlarda kurulduğunu gösterir.

Toplumsallaşma kuramı, toplumsal cinsiyet kimliklerinin edinilmesine dair açıklama sunar. Çocukları, çevreleri tarafından üzerlerine yazılmayı beklenen boş bir levha gibi görür. Toplumsal düzenin sağlanması ve devam ettirilmesinde önemli bir araç olarak toplumsallaşma, insanlara sosyal deneyimler yoluyla toplumla bütünleşik bir kişilik kazandıran önemli bir süreci ifade etmektedir (Bahar, 2009:71). Örneğin; Dizide geçen Küçük Mehmet karakteri bir çocuktur. Ama ailesinin kadınlara karşı olan bakış açısı, babadan sonra gelen evin reisi ve Nermin'in düştüğü durumlardan dolayı ailesinin onu suçlamasını görerek küçük yaşta kadınlara karşı güvensizlik aşılanmaktadır. Ayrıca, Nermin karakteri mahallenin, toplumsal cinsiyet normlarının dışına çıkarak Ender'le istemeyerek de olsa cinsel birlikteliğe maruz bırakılmış ama mahallenin erkek ve kadınlara biçilen rollere ters düştüğünden Nermin karakteri suçlu konuma düşürülerek cezalandırılmıştır.

Toplumsal cinsiyet eşitsizliği kavramının ortaya çıkış nedeninin kadın ve erkeğin genetik, biyolojik özellikleri olmadığı belirtilebilir. (Savcı, 1999). Toplumsal Cinsiyet eşitsizliklerinin varlığını sürdürmesini açıklayan Sylvia Walby'nin ataerkillik kuramıdır. Dizide de gördüğümüz gibi erkekler kadınlar üzerinde baskı kurmakta ve kendi söylemlerinin, kültürlerinin doğru olduğunu savunmaktadır (Walby, 1989: 213-239). Ayrıca Walby'nin ataerkillik kuramının yapılarından biri olan kadınların kimliklerini biçimlendirmeye yarayan kültürel kurumlar olarak kadınların daha çok Kuaför salonunda ve ev işleriyle sorumlu tutularak, kadınların çalışma yerinin bu alanlar olarak gösterildiği gözler önüne serilmektedir. Diğer yapıları ele aldığımızda erkek şiddeti ve cinsel çifte standart gibi yapılarda dizide yer almaktadır. Ender'in, Nermin'e şiddet uygulaması, Erkeklerin evli olsalar bile (Ender ve babası örneği) eşlerinin aldatılabileceğini ama kadınların böyle bir şeye kalkışamayacağını mümkün olmayacağını gözler önüne serilmektedir.

Hizmet sektöründe uyum, anlayış, sabır, bakım gerektiren nitelikler annelik ve dişilik özellikleri ile örtüştüğü için, kadınlar tarafından daha kolay sergilenmektedir. Kadınlara ait olan işler değersiz olarak algılanmakta ve düşük ücretli işler olarak görülmektedir (Özkaplan, 2009). Connell'e göre (2000), toplumsal cinsiyet düzenini, erillik ve dişilik tanımlarını içeren erkekler ve kadınlar arasında kurulmuş iktidar ilişkileri kalıbına dikkat çeker. Bu kalıpların ilk ikisi olan, emek; ev işlerinin çocuk bakımı ve ücretli işin örgütlenmesi ve iktidar; erkekliğin otoriteyle ilişkisi içinde ifade edildiği, devletin ve iş dünyasının iktidar yapıları ve ev içi otorite üzerine mücadelede görünümünü diziden ele alırsak (Örneğin; ev işlerinin ve çocuk bakımının sadece kadınların üstlendiğini ve erkeklerin genelde kadınların üzerinde otorite sağladığını, Kervancıoğlu holding' de çalışanların ve yönetimin erkek egemenliğinde olduğu görülmektedir.



Bir grup işçi sınıfı mensubu genç delikanlının davranışa ilişkin söylediği gibi “Kızların peşine onların cinsel ilişkileri için bazen kaba biçimde düşülme, ilişki gerçekleştiğinde ise çoğu zaman kızlar düşürülmüş olmakta ve ‘hafif meşrep’ olarak yaftalanmaktadır” (Willis, 2000). Diziden örnek verildiğinde, Nermin, Ender’e hesap sormaya bara gittiği zaman Ender’in ona ilaç vermesi üzerine bilinci yerinde olmayan Nermin’in cinsel ilişkiye girdiği görülmektedir. Bu yönde bu gösterimde fikirleri ve kadının sergilemesi gereken ahlaki davranışın dışına çıktığından ötürü yaşadığı mahalledeki toplum tarafından yargılanan kadın olarak görülmüştür.

#### 4.5. Acı Hayat Dizisinde Kadın ve Erkeklerin Toplumsal Cinsiyet Yansımaları

Dizide kadınların ataerkil düşünceye sahip, parayı ve lüksü seven, namus kavramının ön planda tutulduğu ve topluma yayılmaması için sessiz kalındığı bir sunum gösterilmiştir. Kervancıoğlu Ailesi’nin gösteriminde, Belkıs’ın çocuklarını yönetmeyi seven, oğluna düşkün, oğlunun evleneceği kişiyi kendisinin belirleyebileceğini ifade eden bir karakter olduğu gözlenmektedir. Nermin’in yaşadığı olayda suçlu olmadığı halde ancak içinde bulunduğu toplumun dayattığı normlardan dolayı suçlu olarak gösterilmiştir. Ancak Mehmet ile Filiz’in yaşadığı ilişki üzerine gösterimler objektif olarak sunulmamıştır. Bu yönde erkeğin, kadına göre üst konumda gösterildiği, namus kavramının kadınlara özgü olduğu gözler önüne serilmekte ve cinsiyet eşitsizliğinin yapıldığı görülmektedir.

Erkeklerin görevi ise kadınların yüksek görevini gerçekleştirmeleri için gereken koşullar yaratmaktır (Dökmen, 2009). Kadının yerinin ev işleri olduğu, kadınların erkekler tarafından cinsel tatmin için kullanıldığı, kadınların çalışmada mesleklerinin kurumsal alanda değil, evde ve kadınlara ait işyerlerinde çalışabilecekleri gösterilmiştir. Erkekler açısından bakıldığında, Mehmet ve arkadaşlarının iyi, dürüst, güvenilir ama aynı zamanda da kendi düşüncelerinin doğru olduğunu, kadınlara karşı şüpheli olduklarını, kadınlara namus yönünde değerlendirdikleri, iş olarak evişleri ile sınırlandırdıkları ve meslek sahibi olmalarına engel oldukları görülmektedir.

Genel olarak değerlendirildiğinde, dizide kadın ve erkeklere birtakım cinsiyet kimlikleri yüklenmiştir. Kadınlar ve erkekler bu cinsiyet kimliklerine göre hareket etmektedir. Empati yeteneğinden yoksun, ailelerinin onları kendi görüş ve yaşam tarzlarına göre yetiştirdiği görülmektedir. Her iki tarafta kadınlara karşı kendi menfaatleri için kullanılmaktadır. Genel anlamda aile, arkadaşlar ve çevrenin ne söylediği ne düşündüğü dikkate alınmakta, kadınların ne düşündüğü, ne hissettiği hiçe sayılmaktadır. Kadınlara söz hakkı tanınmamakta ve sorunları dinlenmemektedir. Nermin’i de içinde bulunduğu toplumun kültürü, düşünce yapısı onu sessiz ve içine kapanık bir karaktere büründürmüştür. Dizide cinsiyet normlarının cinsiyetlere özgü olarak yüklenildiği göze çarpmıştır.

#### 4.6. Masumiyet Dizisinin Konusu

Evli ve iki çocuk annesi Bahar karakterinin hayatı, 19 yaşındaki kızının kendisi için doğru olmayan bir erkeğe ilgi duymasıyla değişim göstermiştir. Kızı Ela’nın başkasıyla evlenmek üzere olan 35 yaşındaki patronuyla gösterimi dizide toplumsal normlar üzerinden sorgulamaları da beraberinde getirmektedir.

#### 4.7. Masumiyet dizisi karakterlerinin dizide gösterimi

Hale: İlker'in annesidir. Oğlunu koruma eğiliminde olan bir kadın olarak sunulmaktadır. Bu gösterimin yanında psikolojik şiddet mağduru bir eş ve yorgun bir anne gösterimi de hakimdir, ancak bu gösterim daha geri planda sunulması dikkat çekmektedir.

Harun: İrem'in babasıdır. Toplum yargılarını önemseyen ve bu yönde suçlama yönündeki tavırlarıyla göz önünde olan bir karakter olarak sunulmaktadır.

Bahar: Genç yaşta anne olma isteği gösterilen ve eğitim hayatını aile kurma isteğiyle bırakmış olan bir karakter olarak gösterilmektedir. Bu karakterin evlilikle birlikte tüm hayallerini bıraktığı ve kadın gücünün farkında olmasını sınırlayan bir kadın gösterimi olarak sunulurken, eşi tarafından psikolojik şiddet görmesinin normalleştirildiği göze çarpmaktadır.

Ela: Bahar'ın 19. Yaşındaki kızıdır. Kendi isteklerini rahat bir şekilde yaşama eğiliminde olan bir karakterdir.

İlker: Otoriter ve mükemmeliyetçi babası ile çocukluğundan itibaren hatalarının üstünü örten annesi arasında kendi kimliğini bulamamış bir narsist kişiliğe sahiptir.



Banu: İlker' in kişisel asistanıdır. Bir plaza kadını olarak bulunduğu konuma zekası, çalışkanlığı ve güvenilirliği ile gelmiş bir kişi olarak gösterilmektedir. Kariyeri ve yüksek yaşam tarzını koruma eğiliminde olan ve bu sebeple yasak aşk ilgisinin normal olarak sunulduğu bir karakterdir.

İsmail: İşi ailesinden önce gelen bir iş insanıdır. İsmail için mensubu olduğu topluluk her şeyden ve hatta ailesinden bile daha önemlidir.

Neval: eşi ve otoriter bir yapıda olan annesi arasında kalan rekabetçi yapıda bir karakterdir.

Emel: Annesinin erkek arkadaşını onaylamayan yengesine uygulanan aile içi psikolojik şiddetin parçası olmayı kabul etmeyen bir karakterdir.

Hande: Ela'nın kuzenidir. İki kız, aynı apartmanda kardeş gibi büyüyen ancak birbirine düşman kişiler gibi sunulmaktadır.

Gülizar: Genç yaşta kocasını kaybedince oğlu Timur'a olan düşkünlüğü hastalıklı bir hal alan bir karakterdir. Oğlu ve kızları arasında cinsiyet ayrımı yaparak sevdiklerine zarar verdiğinin farkında olmayan bir kişi olarak dikkat çekmektedir.

İrem: Standart sosyetik güzel gösterimiyle yeni medyada içerikler oluşturarak ilgi toplayan popüler bir influencer olarak gösterilmektedir. Uzun süredir beraberliği olan İlker'le evlenmenin onun için adeta yerine getirmeyi gereken bir görev olarak gösterimi egemendir.

#### 4.8. Dizide Kadın Karakterlerin toplumsal cinsiyet açısından incelenmesi

Bem (1974)'e göre toplum tarafından bireyler dişil ve eril olarak iki kutupta görülse de aslında birçok insan androjen kimlikte olabilmektedir. Erickson (2001), duygusal çalışmanın yoğunluk, duyguların yürütmeye katılımı, toplumsal cinsiyetdeki sosyal tabakalaşma sistemindeki konumuna bağlı olduğunu anlatmaktadır.

İlker'in annesi Hale, kibirli, ulaşılmaz, kusursuz cemiyet kadını görüntüsü sergilemekte ve başarılı kadınların başkalarına zarar verebilecek aşırı hırsta olan kadınlar olduğunu vurgulamaktadır. İyi ve toplumsal aidiyet yönünde iyi olarak tanımlanan kadınların ise başarısız, eğitim durumu düşük, ev hanımı olmasından ötürü kocası tarafından aşağılandığını, kötü özelliklere sahip kadınların başarılı, iyi özellikli kadınlar ise başarısız olduğunu gözler önüne sermektedir.

Dizide bahar karakteri ise, kocasının karşısında susan, psikolojik şiddet uygulandığında sesini çıkarmayan, aldatılan ve sürekli aşağılanan bir kadın olarak gösterilmiştir.

Ela karakterinde ise Z kuşağı imajı çizilmiştir. Bu karakterde, ailesinin sözünü dinlemeyen, kızların 19 yaşına basınca her istediğini yapabileceği, mantıklı olarak düşünme yetisinin olmadığı aktarılarak, küçük yaştaki kızların hata yapabileceği ancak aynı yaşta olan Umut karakterinin erkek olduğundan dolayı mantıklı düşünen bir birey olarak gösterilmesi, sadece kadınların hata yapacağı izlenimini izleyiciye sunmaktadır. Bu yönde, toplumsal cinsiyet eşitsizliğinin dizilerdeki karakter yansımaları üzerinden sunulduğu göze çarpmaktadır.

Dizide kadınlar, erkekler tarafından fiziksel ve psikolojik şiddet görmektedirler. Örneğin İlker'in, Ela'nın sorularına cevap vermemesi ve Ela'nın, İlker den eski nişanlısından ötürü açıklama yapmasını istediğinden dolayı İlker, çare olarak Ela'yı öldüresiye döverek şiddetten yana aldığı sunulmuştur.

Timur'un annesi Gülizar ise, her zaman oğlunu savunan, kadınları değersiz gören bir kadın profiline sahiptir. Bu karakter de kadın olmasına rağmen, gelinlerine karşı nefret ve düşmanlık beslemektedir. Ayrıca oğlu ve kızları arasında evlat ayırması onun cinsiyet eşitsizliği gösterimini açık bir şekilde sunmaktadır.

Genel olarak bakıldığında, dizide kadınların toplumsal norm işlemleri karşısında erkeklerin aldatma yönelimlerine sessiz kalmak zorunda kalan bireyler olarak gösterilmesi söz konusu olmaktadır.

Örneğin, Ela'nın babasıyla Banu'nun konuştuklarını duyması ve bunu annesine söylememesi erkeklerin ataerkil söylemlerinden korkulmasının empoze edildiğine vurgu yapmaktadır. Gülizar karakteri ise, eşinden görmediği sevgiyi ve saygıyı, Timur'a yönelterek yaptığı her davranışları destekleyip onu bir eş gibi sahiplenmiştir. Bu durum Hale ve İlker arasında da görülmektedir. Bu yönde dizide kadınların çoğunlukla şiddetin nesnesi ya da ailevi dramlarda acının bir simgesi olarak gösterildiği gözlenmektedir.

#### **4.9. Dizide Erkeklerin Toplumsal Cinsiyet Yönünden Gösterimi ve Hegemonik Erkeklik Kavramı**

İlker karakteri, narsist, kendi kimliğini bulamamış, kendi arasında gelgitler yaşayan, ne istediğini bilmeyen, ilgi duyduğu kızlarla cinsel ilişki yöneliminde beraber olan bir karakter olarak gösterilmiştir. Bu gösterimleriyle birlikte kadınlar tarafında istediği olmayınca ve zorda kalınca şiddete başvurduğu da sunulmaktadır. Babası ise otoriter ve mükemmeliyetçi, işine ailesinden daha fazla önem veren bir karakter olarak gözler önüne serilmektedir.

Timur karakteri ise, dizide eşini öğrenim hayatı ile ilgili kıyaslama yaparak psikolojik şiddet uygulamakta ve eşini çalıştığı yerde olan bir kadınla da aldatma içerisinde olduğu gösterilmektedir. Bu karakter aldatma durumunu eşinden gizlemekte ve eşine baskı kurmaktadır. Evde eşinin söylediklerini önemsemeyen ve otorite kuran bir karakterdir. Bu yönelimde, ailesi tarafından da bu şekilde yetiştirildiği göze çarpmaktadır.

Dizide Harun karakteri, kızına düşkün bir karakter olarak gösterilmiştir. Annesinin zamansız ölmesiyle Harun'un kızına hem annelik hem babalık yapma duygusunun gösterilmesinin yanında farklı olan yönü de gösterilerek çift karakterli bir imaj çizilmiştir.

İlker, İsmail ve Timur karakterleri eşlerinin nasıl davranması gerektiğini, eşlerinin sorumluluklarını kendi belirleyen, güç ve otoriteyi sadece kendilerinde olduğunu gören, iş hayatındaki gücü için ailelerinin hayatını önemsemeyen hegemonik erkeklik kavramına uyan bir erkek modeli gözler önüne serilmektedir.

#### **4.10. Masumiyet Dizisinin Toplumsal Cinsiyet Kuramları ve İletişim Yönünden İncelenmesi**

Walby, erkeklerin kadınlar üzerinde tahakküm kurduğu, onları baskı altına aldığı ve sömürdüğü bir sosyal yapılar ve pratikler sistemi olan ataerkillik sisteminden söz etmektedir (Walby, 1989: 213-239). Örneğin; Hale'nin eşinin üzerinde psikolojik baskı kurduğu, Timur'un ise eşi baharı sürekli eğitim seviyesini ileri sürerek psikolojik şiddet uygulayarak kendisi üzerinde hakimiyet kurması ve İlker'in ise Ela'nın kendisine aşık olmasını ve yaşının küçük olmasını kullanarak cinsel açıdan sömürme eğiliminde olduğu gözler önüne serilmektedir.

Toplumsallaşma kuramı yönünde çocuklar, çevreleri tarafından üzerlerine yazılmayı bekleyen boş bir levha gibi görülmektedir. Kurdukları etkileşimler ve çevrelerindeki değerlere maruz kalmalarıyla çocuklar, kendilerine yüklenen cinsiyeti ve onlardan kız ya da oğlan olarak beklenen davranışları öğrenirler.

Pekiştirme mesajı vardır. (Toplumsal cinsiyete uygun davranışlar için övme ve diğer ödüller, sapmadan dolayı cezalandırma) Örneğin; Timur karakterinin kızı Ela'nın olumlu yaptığıında babasının kızı diye babasından övgüler alması, olumsuz işler yaptığıında ise annesine benzetilerek aşağılanması örnek olarak verilir.

Psikanalitik toplumsal cinsiyet kuramlarının en önemlilerinden biri Chodorow'a göre (1971), oğlanların erillik duygusu büyük duygusal maliyetle başarılır. Bu sürecin sonucu olarak yetişkin erkekler, muhtemelen daha özerk bir benlik duygusuna sahip olacaklar ve başkalarıyla olan ilişkilerinde daha bağımsız, daha araçsal ve daha rekabetçi olacaklardır. Duygularını ifade etmede daha fazla zorlanacaklar ve mahremiyete dair endişeli olacaklardır; onların başkalarına karşı daha fazla empatisi olup, ancak bağımsız ve özerk bir benliğin sınırlarını koruyup sürdürmede güçlük çekerler. Örneğin; İlker karakterine baktığımızda görünüşte özerk bir benlik duygusuna sahiptir. Çünkü başkalarıyla olan ilişkilerinde Ela ile yanyana iken, iş hayatındayken ne yapmasını ne istediğini kendi iyi bilir, rekabetçidir ancak, duygularını ifade etmede zorlanır, karmaşa içindedir. Örneğin; Ela'yı herkesten uzak deniz kenarında bir eve götürür ve cinsel birliktelik yaşamak ister. Ela'ya duygularına karşı ne kadar tepkisiz kalsa da sonunda bağımsız ve özerk bir benliğin sınırını korumakta güçlük çeker ve Ela'ya karşı fiziksel şiddet uygular. Bu gösterimde, psikolojik şiddetin yanında fiziksel şiddetin de varlığı açık olarak sunulmuştur.

Özgen (2010), genellikle duygusal emek davranışlarının sergilenmesinin gerekli olduğu görevlerde kadınların; olumsuz duygu gösteriminin gerekli olduğu görevlerde ise erkeklerin istihdam edildikleri tespit etmiştir. Kadınlar ve erkekler arasında tarihsel olarak kurulmuş iktidar ilişkileri kalıbına işaret eder. Bu düzenin dört temelli unsurundan olan iktidar unsuruna yer verirse, iktidar; erkekliğin otoriteyle ilişkisi içinde ifade edilir ve devletin ve iş dünyasının iktidar yapıları, şiddet kümeleri ve dişiler arası şiddet, cinselliği düzenleme mekanizmaları ve ev içi otorite üzerine mücadelede görünürler (Connell (2000)).



Bu yapı dizi üzerinden örneklendirilirse, dizide aile içinde yaşananlar, şirket içinde yaşananlar, hane halkı içinde yaşananlar olarak Timur'un, İlker ve İsmail karakterlerini güç ve otorite egemenliğinde olan, iş yaşamında kendi iktidarlarının olduğu, ve ev içi otorite üzerine mücadelede Bahar'ın kocası Timur'un eşini aşağılaması, sevmemesi annesinin ise oğlunu kayırarak, evin diğer kadınları üzerinde otorite sağlaması örnek verilebilir.

## SONUÇ

Acı Hayat ve Masumiyet dizileri toplumsal cinsiyet gösterimleri açısından incelendiğinde, erkeklerin ve kadınların içinde bulunduğu durum aynı ancak masumiyet dizisinde benliğine söz geçirememesi, psikolojik olarak annelik kavramının kişiler üzerinde oluşturduğu derin etkiler gözler önüne serilmiştir. Masumiyet dizisi psikolojik açıdan da toplumsal cinsiyet normlarına değinmiştir. Öte yandan her iki dizide de kadın karakterler namus, cinsel bir obje olarak kullanılma, aldatılma, kendini ifade edememe gibi konularla dizilerde gösterilmiştir.

Erkeklerin ise otorite, güç, iş dünyasında iktidarı elinde tutma ve kadının üzerinde hakimiyet sağlama gibi davranışlarda buldukları görülmektedir. Kadınlar yapılan muameleye karşı çevrelerinden korktukları için sesini çıkaramamakta ve daha da baskı görmektedirler. Toplumsal cinsiyet kavramının ilk olarak aile, arkadaş ve iş çevresinde geliştiğini ve bunu toplumsal cinsiyet kuramları ile inceleyerek, kuramların aile içindeki toplumsal cinsiyet anlayışlarını nasıl ortaya çıkardığı görülmektedir. Kuramlar iki dizide de kullanılmış ve toplumsal cinsiyet anlayışları örnekler gösterilerek açıklanmıştır.

Acı hayat ve Masumiyet dizisinde de iki farklı kültür gösterilmiş (dış dünyaları görmüş zengin burjuva kültürü ve mahallede yetişmiş insanların kurallar koyduğu ve benimsediği mahalle kültürü) ve gençlere ailelerinin kabul gördüğü toplumsal cinsiyet normları aktarılmaktadır. Masumiyet dizisinde ise biraz daha geniş anlamda ele alınarak psikolojik açıdan da değerlendirilmiştir. Kişinin içinde bulunduğu benlik duygusunun karmaşıklığını ve bunun sebebinin annenin kendi kararlarına göre yetiştirdiği gözlemlenmektedir.

## KAYNAKÇA

- Asker, A. (2004). Medyada Cinsiyetçilik ve Kadın Gazeteciler, kadın Çalışmalarında Disiplinlerarası Buluşma. İstanbul, 2, 79- 86
- Bahar, H. İ. (2009). Sosyoloji. Ankara: USAK Yayınları.
- Bem S. L. (1974). The measurement of psychological androgyny. *Journal of Consulting and Clinical Psychology*, 42 (April), 155–162.
- Bilton. T., Bonnett K. (2003). *Introductory Sociology*, Palgrave Macmillan.
- Binark, M; Gencil Bek, M. (2007). *Eleştirel Medya Okuryazarlığı, Kuramsal Yaklaşımlar ve Uygulamalar*. İstanbul: Kalkedon.
- Brown, P. And L. Jordanova (1982) *Oppressive dichotomies: the natürel culture debate in E. Whitelegg and M. Arnot (eds), The Changing Experience of Women*, Oxford, Martin Robertson.
- Butler, J. & Weed, E. (Ed.). (2011). *The question of gender: John W. Scott's critical feminism*. Indiana: Indiana University Press.
- Chodorow, N. (1971). "Being and Doing: A Cross-Cultural Examination of the Socialization of Males and Females." *Women in Sexist Society*, London: Basic Books, Inc., Publishers. ss: 173-197.
- Connell, R. W. (1987) *Gender and Power*, Cambridge, Polity Press.
- Connell, R. W. (2000) *The men and the boys*, Cambridge, Polity Press.

- Dökmen, Z. Y. (2009). Toplumsal cinsiyet: sosyal psikolojik açıklamalar. İstanbul: Remzi Kitabevi.
- Ehrenreich, B. (1983) *The Hearts of men*, London, Pluto Press.
- Erickson R. ve Ritter Ch., *Emotional Labor, Burnout, and Inauthenticity: Does Gender Matter?* Social
- Fagot, B. (1985) Differential reactions to assertive and communicative acts by taddler boys and girls. *Child Development*, vol. 56, pp. 1499-505.
- Gencel Bek, M. (2006) *Medya ve Toplumsal Katılım Araştırması*, İstanbul, [http:// www. Britishcouncil.org/tr/turkey – society – media development – research](http://www.Britishcouncil.org/tr/turkey-society-media-development-research). Hto (Erişim Tarihi: 24.09. 2020)
- Gerson, Kathleen (1985) *Hard Choices: How Women Decide about Work Motherhood and Career*, Berkeley, CA, University of California Press.
- Giddens, A. (2008). *Sosyoloji*. İstanbul: Kırmızı Yayınları.
- İlgaz Büyükbakkal, C. (2007) *Medyada Kadın Olgusu*, İstanbul Üniversitesi İletişim Fak. Dergisi, İstanbul, 28, 19- 30.
- İnceoğlu, Y. (2004). *Medyada Kadın İmajı, Kadın çalışmalarında disiplinler arası buluşma*, İstanbul, 2, 11-25
- Koray, M., (2005) , *Sosyal Politika, İmge Kitabevi Yayınları 2.Baskı* Ankara.
- Kuruoğlu H. Aydın B. (2004) *Toplumsal Cinsiyet ve Medya*, Ankara.
- Malinowski, B. (1932) *The Sexual Life of Savages in Northwestern Melanesia*, London, Routledge & Kegan Paul.
- McDonald, K. And R. D. Parke (1986) *Parentchild physical play*, *Sex Roles*, vol. 15, pp. 367- 78.
- McDowell, L. (1992) *Gender divisions in a post fordist era: new contradictions or the same old story?*. in L.
- Mediz (2008). *Medyada Kadınların Temsil Biçimleri Araştırması*, Hülya Uğur Tanrıöver vd, [www. Bianet.org.mediz\\_rapor\\_0806 doc](http://www.Bianet.org/mediz_rapor_0806_doc) (Erişim Tarihi: 15.05.2020)
- Money, J. And A.E Ehrhardt (1972) *Man and Women, Boy and Girl*, Baltimore, MD, Johns Hopkins University Press.
- Oakley, A. (1972) *Sex, Gender and Society*, London, Temple Smith.
- Oakley, A. (1981) *Subject Women*, Oxford, Martin Robertson.
- Özgen, I. (2010). *Turizm İşletmelerinde Duygusal Emek*. Ankara: Detay Yayıncılık.
- Özkaplan, N. (2009). *Duygusal Emek ve Kadın İş/Erkek İş*. *Çalışma ve Toplum*, 2, 15-24
- Robinson, C. C. And J.T. Morris (1986) *The gender- stereotyped nature of Christmas toys*, *Sex Roles*, vol. 15, no: 1/2. Pp. 21-32
- Rose, S. And I. Frieze (1989) *Young singles’ scripts for a first date*. *Gender and Society*, vol. 3, no. 2, pp 258- 68.
- Savcı, İ., (1999). *Toplumsal Cinsiyet ve Teknoloji*. Ankara Üniversitesi Sbf Dergisi, 124-141.
- Seidman, Steven. (2011). *Theoretical Perspective” içinde/in eds Seidman, Steven, Nancy Fischer, and Chet Meeks., Introducing The New Sexuality Studies*, Routledge, London, ss: 3-12
- Slattery, M. (2010). *Sosyolojide Temel Fikirler*. (Haz.Ümit Tatlıcan-Gülhan Demiriz). İstanbul: Sentez Yayınları.
- Walby, S. (1989) *Theorising patriarchy*, *Sociology*, vol. 25. No 2.pp 213-234.
- Walby, S. (1990) *Theorising patriarchy*, Oxford, Basil Blackwell.
- Willis, R. (1990) *Symbolic work at play in everyday cultures of the young*, in E. Willis, J. Jones J.

- Tanrıöver, H. U. (2012) Medyada Kadınların Temsil biçimleri ve Kadın Hakları ihlalleri, Sevda Alankuş (Ed.), Kadın odaklı habercilik içinde (s: 151- 168). İstanbul: Bra IPS İletişim Vakfı.
- Timisi, N.(1996). Medyada Cinsiyetçilik, T.C Başbakanlık Kadının Statüsü ve Sorunları Genel Müdürlüğü, Ankara.