



**TOPRAK KULLANIMI İLE İLGİLİ UYGULAMALAR VE GELENEKLER:  
NEVŞEHİR/HACIBEKTAŞ ÖRNEĞİ**

**Traditions And Practices Regarding The Use Of Soil: Nevsehir/Hacibektas Sampling**

Şenay GÜNGÖR\*

\*Nevşehir Hacı Bektaş Veli Üniversitesi Fen Edebiyat Fakültesi, senaygungor01@gmail.com

**ÖZET**

Toprak, insan hayatında çok önemli yeri olan canlı bir organizmadır. Hayatın her alanında doğumdan ölüme kadar yer tutan toprak, kültürümüzde farklı ritüeller ile karşımıza çıkmaktadır. Tarımsal faaliyetlerden meskenlerin yapı malzemesine, hastalıkların tedavisinden yiyeceklere eklenmesine hatta doğrudan yenmesine, temizlikte kullanılmasından mutfak eşyalarının yapımına kadar çok geniş bir kullanım alanına sahiptir. Günümüz teknolojisindeki gelişmelerin kültürel erozyonu hızlandırdığı düşünülürse, geçmişte uygulanan, bugün de uygulanmaya devam eden ya da artık uygulanmayan toprak kullanım şekillerinin belirlenmesi büyük önem taşımaktadır. Bu kültürün unutulmaması ve gelecek nesillere aktarılması gerekmektedir.

Bu çalışmanın amacı temel ihtiyaçlarımızın büyük bir çoğunluğunu da karşılayan toprak kullanımı ile ilgili uygulamaların ve geleneklerin Nevşehir ili Hacibektaş ilçesi örneğinde incelenmesidir. Doğal, beşeri, ekonomik ve sosyo-kültürel coğrafi faktörlerin toprak kullanımına etkilerinin de vurgulanacağı bu çalışmada nitel araştırma yöntemlerinden durum çalışması kullanılmıştır. Katılımcı gözlem ve sahadan elde edilen veriler konu ile ilgili literatürden taranan verilerle desteklenmiştir.

Araştırmada Hacibektaş ilçesinde toprak kullanımı ile ilgili çeşitli uygulamalar ve gelenekler tespit edilmeye çalışılmıştır. Bu uygulamaların ortaya çıkmasında doğal, beşeri, ekonomik ve sosyo-kültürel faktörler etkili olmuştur.

**Anahtar kelimeler:** Toprak, Hacibektaş İlçesi, Kültür, Jeofajia.

**ABSTRACT**

Soil is a living organism which has a very important place in human life. Soil, playing a significant role in every aspect of a life from birth to death, confronts us with different rituals in our culture. From agricultural activities to construction material of the residence, to the treatment of disease, to be in gadded to food ingestion or even directly as the construction of utensils used in the cleaning soil has a very broad range of applications. Taken into consideration the accelerating erosion of cultural developments in modern technology, it is of great importance to determine the land use patterns which were practiced in the past, are being implemented today or not applied. This culture should be remembered and passed on to future generations.

Aim of this study is to investigate practices and traditions in the sampling of province of Nevşehir Hacibektaş district, which also meets the basic needs of the majority of the related land use. In the study, case study, being one of the qualitative methods, was employed to emphasize the effects of natural, human, economic and socio-cultural geographical factors. Data obtained through participant observation and field was supported by the literature on the subject.

It was tried to be determined various practices and traditions related to land use in the province of Hacibektaş. Regarding the emergence of these practices, natural, human, economic and socio-cultural factors were effective.

**Key Words:** Soil, Province of Hacibektaş, Culture, Geography.

## 1. GİRİŞ

Toprak, kayaçların ve organik maddelerin çeşitli derecedeki ayrışma ürünlerinden meydana gelmiştir. Bu oluşumda fiziksel, kimyasal ve biyolojik olaylar büyük rol oynamaktadır. İçerisinde ekosistemin devamlılığını sağlayan milyonlarca canlı bulundurduğu gibi birçok canlının beslendiği kaynakların da ana deposudur. Bütün canlıların yaşamı doğrudan veya dolaylı olarak toprağa bağlıdır. Ayrıca toprak kültürel uygulamalarda da yerini bulmuş dinamik bir yapıdır.

Kültür bir toplumun paylaştığı ve üyelerine yaydığı görüşler, değerler ve algılardır. Bu görüş, değer ve algılar davranışı algılama da kullanılır ve davranışa da yansır (Haviland vd., 2008: 103). Kültür, insanın doğaya karşı doğayla birlikte varlığını sürdürebilmesi için ürettiği her şeydir. Her kültürel sistem oluşmak ve gelişmek için, kendi yaşama özelliklerine uygun yeterli bir doğal çevreye ihtiyaç duyar. Kültürel sisteme ait hemen her şey bu mekânın içinde ve çevresinde yer alır (Güvenç, 2011). Kültürel ekolojinin konusu olan insanla yer arasındaki ilişki oldukça önemlidir (Tümertekin ve Özgüç, 1998: 121). Kültürel değerler ile insanın yaşamını sürdürdüğü doğal ortam arasındaki ilişki doğru değerlendirilmelidir. Yeryüzünün her mekanı bir yerin tabii imkanlarını ve bütün kültürel özelliklerini ifade etmektedir. (Tanrıku, 2014: 26). Mekân içinde yer alan ve insan ile etkileşimi bulun her konu, coğrafyanın araştırma sahasına girmektedir (Gümüşçü, 2014: 309).

Kültürümüzde hayatın her döneminde toprakla ilgili çeşitli uygulama ve gelenekler yer almaktadır. Çünkü toprağın tarımsal faaliyetlerden meskenlerin yapı malzemesine, hastalıkların tedavisinden yiyeceklere eklenmesine hatta doğrudan yenmesine, temizlikte kullanılmasından mutfak eşyalarının yapımına kadar çok geniş bir kullanım alanı mevcuttur. Toprak kullanımı ile ilgili uygulamaların belirlenmesi ve yorumlanması kültür öğelerinin korunması ile gelecek kuşaklara aktarılması bakımından önemlidir.

Toprakla ilgili yaygın geleneklere baktığımız zaman, insanların belli bir kutsallık atfettikleri toprağa, saygıyla muamele ettikleri ve toprağı, yaşayan, yaşatan, besleyen, temizleyen ve iyileştiren bir güç olarak yüceltiklerini görebiliriz. Âşık Veysel'in dizelerindeki "sadık yar" betimlemesi toprakla insan arasındaki bu yakınlığın samimi bir ifadesidir. İlkel dönemlerde toprağa bağlı dinlerde daha yaygın olan toprak ayinlerinin günümüzde de kısmen değişikliğe uğrayarak devam ettiğini gözlemleyebiliriz. Örneğin; yarayı iyileştirmek için toprak kullanılması, toprağın insandaki olumsuz elektriği aldığına inanılması, gurbette ölen insanların mezarlarına vatan toprağı getirilerek koyulması, bitki ve ağaçların iyileştirilmesinde çamurdan faydalanılması gibi uygulamaların kökeninde mitsel zamanlardan gelen inanışlar yer almaktadır. Bu uygulamaların günümüzde de devam etmesi, tarihin her döneminde toprağın gücü ve kutsallığına duyulan inancın bir sonucudur. "Toprak Ana" denilen doğurganlığı, bereketi ve kutsallığı sembolize eden toprak en önemli doğal kaynaklardan birisidir (Yılmaz, 2012).

### 1.1. Araştırmanın Amacı ve Yöntemi

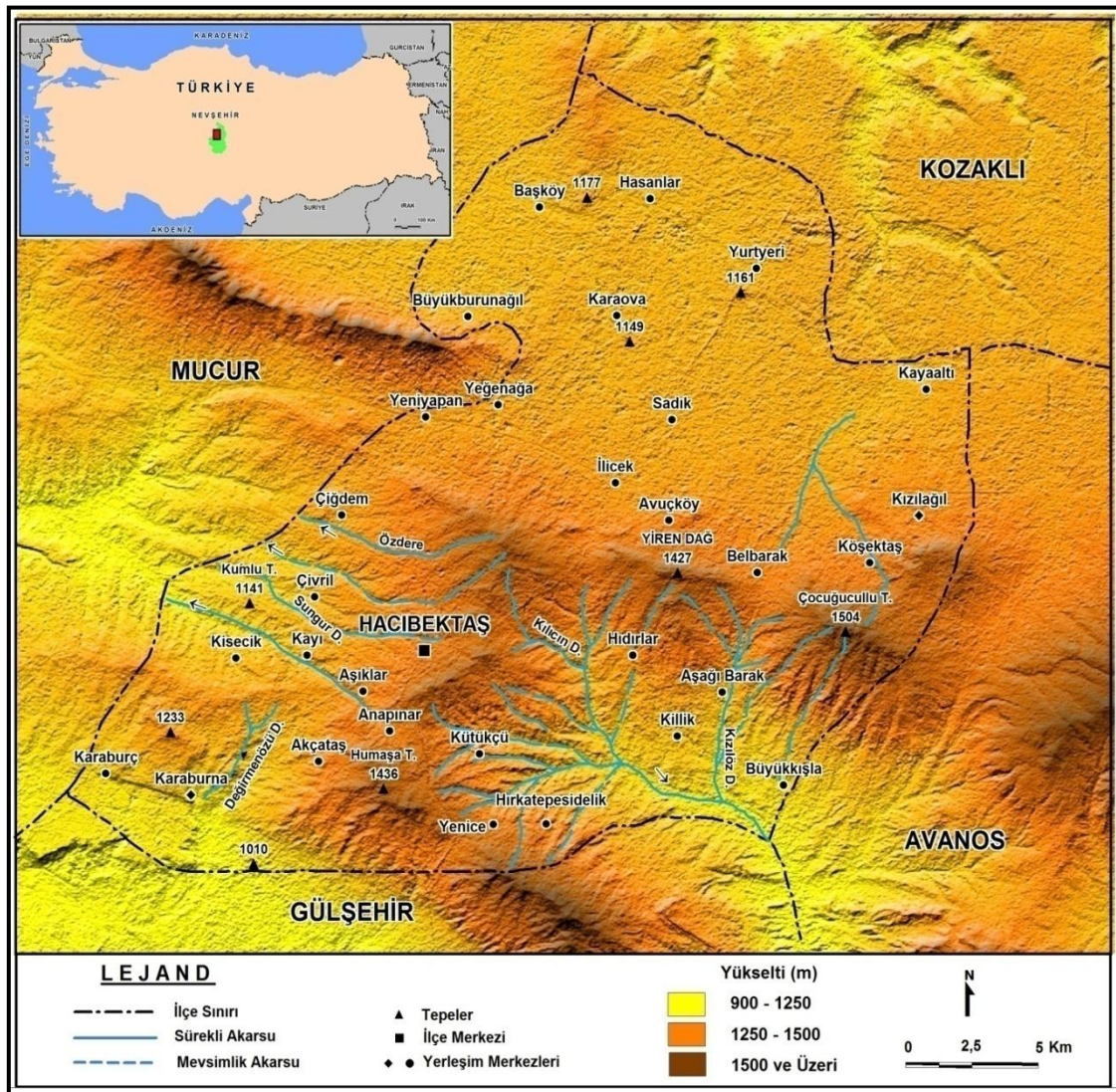
Coğrafya biliminde toprakla ilgili araştırmalar genellikle, toprak oluşumu, çeşitleri ve dağılışı üzerinde yoğunlaşmıştır. Fakat toprağın geleneksel kullanımına daha az değinilmiştir. Bu çalışmanın amacı ise Hacibektaş ilçesinde toprak kullanımı ile ilgili uygulamaların ve geleneklerin ortaya konulmasıdır.

Araştırmada nitel araştırma yöntemlerinden durum çalışması, elde edilen verilerin analizlerinde ise içerik analizi kullanılmıştır (Yıldırım ve Şimşek, 2005). Araştırmanın veri toplama araçları, katılımcı gözlem ve görüşme yoluyla sahadan toplanan veya üretilen birincil veriler ile kurum ve kuruluşlarca derlenmiş ikinci verilerdir (Yavan, 2014: 220, 221; Kaya,

2014: 282, 293). Tüm bu veriler konu ile ilgili literatürden taranan verilerle desteklenmiştir. Harita Genel Komutanlığı'nın 1/100.000 ölçekli topografya haritaları ve Köy Hizmetleri Genel Müdürlüğü'nün 1/100.000 ölçekli toprak ve arazi kullanım haritalarının ilgili paftalarından yararlanarak Mapinfo 9.5 programı ile haritalar oluşturulmuştur. Konunun daha iyi açıklanabilmesi adına çalışmada harita ve fotoğraflara yer verilmiştir. Oluşturulan harita ve fotoğraflarla metin kısmı zenginleştirilmiştir.

## 1.2. Çalışma Alanının Konumu, Doğal ve Beşeri Çevre Özellikleri

Kapadokya'nın önemli merkezlerinden biri olan Hacıbektaş, Nevşehir iline bağlı bir ilçedir. Yüzölçümü 698 km<sup>2</sup>'dir. İç Anadolu Bölgesinin Orta Kızılırmak bölümünde yer alan ilçe kuzeydoğudan Kozaklı, güneydoğudan Avanos, güneyden Gülşehir ve batıdan Mucur ilçeleri ile çevrilidir (Şekil 1).

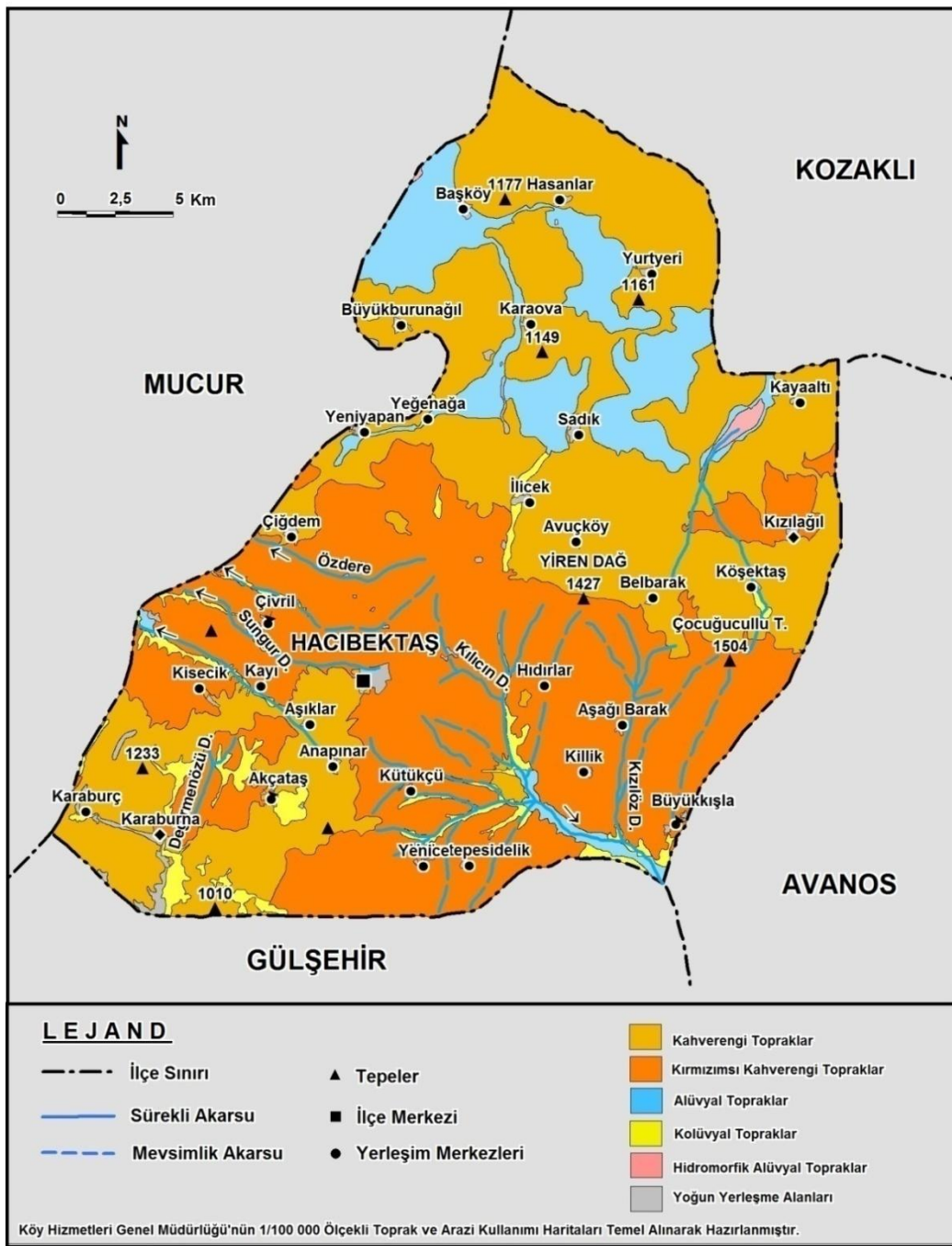


Şekil 1. Hacıbektaş ilçesinin Lokasyon Haritası

Saha jeo-tektonik bakımdan Anatolid kuşağında, Ege-Anadolu levhasında ve yerel olarak Orta Anadolu masifinin Kırşehir bölgesinde bulunmaktadır (Aydın, 1991). Hacıbektaş

ilçesinin doğu ve batı kesimleri Eosen kalker ve grelerle çevrilidir. Kızılöz deresinin getirdiği materyaller, vadide ince taneli yataklanmaları sağlamıştır. Kızılöz deresi çevresini kuşatan kayalar, genellikle oligosen greli serilerden oluşmaktadır (Atabey, 1989).

Plato yüzeyi özelliği gösteren ilçenin ortalama yüksekliği 1.250 metredir. İlçede karasal iklim şartları hâkimdir. Sahasının yüksek kesimlerine doğru gidildikçe sert karasal iklim şartları hüküm sürer. Bitki örtüsü bakımından bozkırlar geniş yer kaplar. Çalışma sahasında kahverengi ve kırmızımsı kahverengi topraklar oldukça yaygındır. Bu toprakların büyük bir kısmı kuru tarımda kullanılmaktadır. Ayrıca ilçenin kuzeyinde ve Kızılöz mevkiinde alüvyal; çeşitli büyüklükteki akarsuların oluşturdukları birikinti koni ve yelpazeleri ile yüksek sahaların üzerindeki düz ve düze yakın eğimli arazilerde kolüvyal topraklar görülmektedir (Şekil 2).



Şekil 2. Hacıbektaş ilçesinin Toprak Haritası

Nevşehir'in 24.07.1954 tarihinde il olması ile Nevşehir'e bağlanan Hacıbektas ilçesinde 1 şehir, 2 belde ve 28 köy yerleşmesi bulunmaktadır (Foto 1). 2013 yılı Adrese Dayalı Nüfus Kayıt Sistemine göre ilçenin nüfusu 11.480 kişidir. Ekonomisi genel anlamda tarıma dayalıdır.



**Foto 1.** Hacıbektas ilçe merkezinin güneyden bir görünümü

Alevilik/Bektaşilik öğretisinin doğduğu ve geliştiği yer olması, 1964 yılında müze olarak açılan Hacı Bektaş Veli Dergâhının Hacıbektas'ta bulunması, ilçenin önemli bir turizm merkezi olmasını sağlamaktadır. İlçe merkezinde bulunan Karahöyük'te yapılan kazılarda bulunan ve Hacıbektas Arkeoloji ve Etnografya Müzesi'nde sergilenen tarihi eserlerin, Hacıbektas'ın tüm uygarlıklara ev sahipliği yapmış olduğunu göstermesi de, ilçe için önemli bir turizm zenginliğidir ([www.hacibektas.gov.tr](http://www.hacibektas.gov.tr)).

## **2. TOPRAK KULLANIMI ile İLGİLİ UYGULAMALAR ve GELENEKLER**

Türk Kültürüne ilişkin yazılı ve sözlü kaynaklara bakıldığında, toprak varlıklarından yararlanma açısından çok sayıda örnek bulunmaktadır. Bu uygulamaların bazıları ekonomik ve sosyal gerekçelerle, bazıları fiziki ortam insan etkileşimi ile bazıları da geleneksel sanat uygulamaları olarak karşımıza çıkmaktadır. Ham maddesi toprak olan el sanatlarını ise; seramik, çinicilik ve çömlekçilik olarak ele alınabilir (Okan vd., 2012). Örneğin Hacıbektas'ta görülen jeofajia (toprak yeme alışkanlığı veya hastalığı) hem fiziki ortam hem de sosyal gerekçelerle ilgilidir. İlçe de meskenlerin yapı malzemesi olarak toprak kullanımını da doğal çevre şartları ile sosyo-ekonomik faktörler etkilemektedir.

### **2.1. Tarımda Toprak Kullanımı**

İlçede toprak kullanımı bakımından toprağın işlenerek ürün elde edilmesi en yaygın uygulamadır (Foto 2). İlçenin ekonomisi tarıma dayalıdır. İlçe sınırları içerisindeki Kumtepe göleti ve Karaburna beldesindeki sulama göledi, sulu tarım yapma imkânı sağlamıştır. Buğday, üzüm, arpa, mercimek, nohut, şeker pancarı ve ayçekirdeği en çok ekimi yapılan

ürünlerdir. Ağırlıklı olarak Karaburna beldesinde yapılan bağcılık ve şarap üretimi de ilçenin önemli ekonomik değerleridir.



**Foto 2.** Hacibektaş ilçesinde tarımda kullanılan arazilerden görünüm

## 2.2. Jeofajia (Toprak Yeme) ve Pekmez Yapımında Toprak Kullanımı

Pika'nın bir çeşidi olan Jeofajia toprak yeme hastalığıdır. Pika, besleyici değeri olmayan toprak, kum, boya gibi maddelerin sürekli yenilmesi ile seyreden bir yeme bozukluğudur (Atabey, 2013: 305). Geo: Dünya ya da Yer ve phagein: yemek kelimelerinin bir araya gelmesiyle türeyen geophagein veya geophagy, günümüzdeki adıyla jeofajianın tarihi çok eski dönemlere dayanmaktadır. Bazı çalışmalar jeofajianın en eski kaynağının Zambiya ve Tanzanya arasındaki sınırlarda, Kalambo şelalesindeki tarih öncesi alanlardan geldiğine yer vermektedir. Örneğin; insanların çok uzun zamandır toprağı tükettiğini belirten Young, *Homo sapiens*'in atası olan *Homo habilis*'te bulunan delillerin bundan iki milyon yıl önce yaşayan insanların toprak yediğini kanıtladığına dikkat çekmektedir. Ayrıca birçok kaynak Eski Çin, Türk, Yunan, Amerika ve Afrika uygarlıklarında toprağın başlangıçta tedavi amacıyla kullanıldığını ve zamanla kültürel açıdan gıda alışkanlığına ve inancın bir parçası haline dönüştürüldüğünü ifade etmektedir. Hatta bu durum günümüzde de sürmektedir (Tümertekin ve Özgüç, 1998: 139; Akbulut, 2012: 303).

Jeofajia bir diğer anlamı ile "toprak yeme hastalığı" ülkemizin birçok bölümünde özellikle çocukluk yaş grubunda daha fazla olmak üzere tüm toplumlarda ve yaş grubunda görülebilmektedir. Yenilen madde miktarına ve cinsine bağlı olarak anemi, beslenme bozukluğu, büyüme geriliği, parazit enfeksiyonları ve zehirlenmeler gibi çeşitli komplikasyonlara neden olmaktadır. Jeofajinin veya pikanın nedeni tam olarak bilinmemekte, sebebi özellikle çinko ve demir eksikliğine dayandırılmaktadır. Demir eksikliği ile jeofajianın ilişkisi uzun yıllardır bilinmekte olup, demir eksikliğinin mi jeofajiyaya yoksa jeofajianın mi demir eksikliğine neden olduğu sürekli tartışılmaktadır. Jeofajia veya Pikanın demir eksikliğinin bir semptomu olduğu belirtilirken, başka bir görüşe göre de bir davranış ya da yeme bozukluğu olarak ele alınmıştır (Çakar ve Şener, 2009: 204).

Toprak yeme alışkanlığı hiçbir özel grup, ırk, coğrafik alan ve zamanla sınırlandırılmaz. Buna rağmen uygulama özellikle belli bölgeler ve insanlarla (modernleşme, gelişmişlik düzeyi, sosyo-ekonomik ve kültürel düzeyin düşük olduğu toplumlar, çocuklar ve hamile kadınlarla) ilişkilendirilir (Çakar, 2009: 74-75; Akbulut, 2012: 307).

Hacibektaş ilçesinde tüketilen örneklerin tümü Neojen yaşlı gölssel ortam ürünü olup; marn, traverten, tuf ve dolomit gibi çok değişik kayaların özellikle altere olmuş kesimlerdeki kolay kazılabilir bölümleri oluşturmaktadır (Çakar ve Şener, 2009: 205). Hacibektaş İlçesinde de kilin varlığı ile jeofajia arasındaki ilişki dikkat çekicidir. Geçmişte sahada yoğun şekilde görülen kil yeme alışkanlığı günümüzde oldukça azalmıştır.

Akbulut'a (2012: 312) göre; toprak yeme davranışının kültürel bir olgu haline geldiği ve bu durumun gelişmesinde coğrafi özelliklerin etkisinin göz ardı edilemeyeceği ortaya konulmuştur. Yine araştırma sahasında toprak tüketenler çoğunlukla kadın nüfustan oluşmakta, sosyo-ekonomik geliri düşük ve kırsal alanlarla bağlantısını sürdüren insanlar arasında da yaygınlık göstermektedir. Bu özellikleri ile de Hacıbektaş'ta toprak yeme alışkanlığının Akbulut'un (2012) çalışmasına benzer olduğu sonucuna ulaşılmıştır.

Araştırma sahasında toprağın kullanıldığı uygulamalardan biri de pekmez yapımıdır. Pekmez çalışma sahasında yaygın olarak üretilmekte ve kaynatılması sırasında geleneksel olarak pekmez toprağı kullanılmaktadır. Pekmez üretimi ve pekmezde toprak kullanımının binlerce yıllık bir geçmişi bulunmaktadır. Geleneksel olarak pekmez üretmek için üzümler önce sıkılmakta ve şırası elde edilmektedir. Şıradaki ekşiliği gidermek için durultma işlemi uygulanmaktadır. Bu işlem genelde içeriğinde yüzde 50-90 oranında kalsiyum karbonat bulunan pekmez toprağı kullanılarak yapılmaktadır. Şıraya pekmez toprağının katılmasının nedeni şırayı durultmak, süzmeyi kolaylaştırmak, şıranın ekşiliğini gidermek ve pH'ını düzenlemektir. Presten alınan şıraya 50-60 °C'de 10-15 dakika kaynatılarak pekmez toprağı ilave edilir. Şıraya katılacak toprak 100 kg üzüm şırası için 1-1,5 kg arasındadır (Atabey, 2013: 313; Battaloğlu, 2009: 209). Günümüzde pekmez toprağı sahadan direk elde edilmekte veya pekmez kaynatma döneminde bazı belediyeler tarafından kepçelerle çıkarılarak halka ulaştırılmaktadır (Foto 3).



**Foto 3.** Geleneksel olarak üretilen pekmezin yapımında kullanılan ve pekmez toprağı olarak adlandırılan toprağın çıkarılması ve işleme hazır halinden bir görünüm (Köşektaş Köyü).

Pekmez kaynatılması sırasında pekmezin içine konulan pekmez toprağı da bir bakıma jeofajia olayıdır. Pekmez toprağı olarak yumuşak, dağılıbilir, kil boyutunda, genellikle beyaz, gri malzemeler kullanılmaktadır. Pekmez toprağı malzemesi tebeşir kayası, altere olmuş göl sel kireçtaşı, altere olmuş kireçtaşı, altere olmuş traverten kayası ile asbestli, altere serpantin malzemesidir. Pekmez toprağı olarak kullanılan malzemelerin genellikle kalsit (CaCO<sub>3</sub>) bileşenli olduğu ve pekmezde kullanımının sağlık yönünden bir sakıncası olmadığı yönündedir. Ancak, yerleşim yerlerine yakın bulunan alanlardaki pekmez toprağının çöp atıkları, ilaç kalıntıları, ağır metal kirliliği (arsenik gibi) ve karayolu kıyısında olması yönünden kullanılmaları sakıncalı olabilmektedir (Atabey, 2013: 314).

### 2.3. Besinlerin Saklanması Toprak Kullanımı

Hacıbektaş'ta sütün bol olduğu ilkbahar dönemlerinde yapılan peynir ve tereyağı, toprak çömlöklere basılmaktadır. Ayrıca çömlöklere ağzı hava almaması için çamur haline getirilen toprakla kapatılmaktadır. Ağzı çamurla iyice kapatılan çömlöklere çamur kuruyuncaya kadar bekletilir. Daha sonra bu çömlöklere sahada "hışır" adı verilen tüflü toprak içine ters çevrilerek gömülmektedir (Foto 4). Araştırma sahasında evlerin bodrum ya da

eklentilerinin bir köşesi kazılarak buraya dökülen hışır ile çömlerlerin gömüleceği alan oluşturulur. Bu alan doğal buzdolabı görevi görmektedir. Bu yöntemlerle süt ürünleri bozulmadan uzun süre saklanabilmektedir.



**Foto 4.** İçerisine peynir basılan çömlerlerin ağzının toprakla kapatılması ve hışır içine gömülme aşamalarından görünüm (Akçataş Köyü).

Bu ürünlerin saklandığı çömlek, ağzının kapatıldığı çamur ve çömlerlerin gömüldüğü hışır, toprağın geleneksel kullanımına çarpıcı örneklerdir. Çalışma sahası karasal iklim bölgesinde bulunduğu için yaz ayları çok sıcak ve kurak geçmektedir. Ekonomik olan bu saklama yöntemi ile yaz sıcaklarından süt ürünleri korunmaktadır. İlçede gevşek dokulu tuf ile doğal buzdolabı görevi gören bir alan oluşturulması, doğal çevre faktörleri ile beşeri faaliyetlerin bir etkileşimidir.

#### **2.4. Meskenlerin Yapı Malzemesi Olarak Toprak Kullanımı**

Meskenler doğal çevre şartları ile insanların faaliyetlerine, kültürüne ve sosyo-ekonomik şartlarına bağlı olarak çeşitli şekil ve özellikler kazanmaktadır. Bu nedenle meskenler, her şeyden önce doğal çevre şartları ile insan ve faaliyetlerinin bir eseri olarak görülmektedir (Tunçdilek, 1967). İnsanoğlu, Neolitik Dönem'den itibaren, çevresinde en kolay ve en ucuz şekilde temin edebildiği malzemelerden meskenlerini inşa etmiştir (Tanoğlu, 1966: 226-227; Özgür, 2010: 69; Doğanay, 2014: 436).

Toprak, taş ve ormanın olmadığı veya az bulunduğu yerlerdeki karakteristik yapı malzemesidir. Bu durumun üzerinde topraktan başka yapı malzemesinin ev yapacak yeterlilikte bulunmayışı etkilidir. Bundan başka, toprak ev inşasının kolay oluşu, fazla sanat ve tekniğe ihtiyaç göstermemesi, sıcak ve soğuğu geçirmemesi de bu ev tipinin seçilmesindeki diğer etmenlerdir (Özgür, 2010: 71). Çalışma sahasında da topraktan başka



yapı malzemesinin ev yapacak yeterlilikte bulunmayışı nedeniyle kerpiç evler geçmiş dönemlerde yoğun bir şekilde inşa edilmiştir. Ancak yöre de bu tür evlerin sayısı giderek azalmaktadır. Çünkü sahada görülen sosyal ve ekonomik değişim ile birlikte, modern yapı malzemelerinin kullanıldığı konutların sayısı oldukça artmıştır. Uzun bir süre modern yapı malzemelerini temin etmekte güçlük çeken kırsal nüfus, gelir seviyesinin yükselmesi, yapı malzemelerinin kolay temin edilmesi ve ulaşım şartlarının iyileşmesi ile tuğla, briket, çimento ve demir gibi inşaat malzemelerini sıklıkla kullanmaya başlamıştır. Hacıbektaş ilçesinde toprak damlı evlerde örtü malzemesi olarak da çorak (tuzlu) toprak kullanılmıştır. İlçede kerpiç kullanılarak inşa edilen evlerin hem duvarları, hem de tabanları toprakla sıvanır (Foto 5).



**Foto 5.** Killik köyünde bulunan tabanı ve duvarları toprakla sıvanmış kerpiç mesken örneğinden görünümeler.

Hacıbektaş'ta bazı kerpiç meskenlerin yanına modern yöntemlerle yeni meskenler inşa edilmekte ve kerpiç mesken evin eklentisi olarak kullanılmaktadır (Foto 6).Günümüzde meskenlerin inşasında toprağın kullanımı giderek azalmış olsa da ilçe köylerinde harç malzemesi olarak toprak kullanımı hala devam etmektedir (Foto 6).



**Foto 6. a-**Kerpiç meskenin yanına inşa edilmiş modern meskenden bir görünüm  
**b-**Meskenlerde toprağın harç malzemesi olarak kullanılmasından bir görünüm  
(Yurtyeri Köyü).

## 2.5. Mutfak Eşyası Yapımında Toprak Kullanımı

Pişmiş toprağın, ilk olarak depolama amacıyla kullanılan kap-kacak ve küpler şeklinde günlük hayatın içine girdiği bilinmektedir. Neolitik çağ ile birlikte özellikle kilin pişirilmeye başlanması hem bu önemli malzemenin kullanım amaçlı olarak hayata girmesinde, hem de sanatsal bir malzemeye dönüşmesinde dönüm noktası olmuştur (Erman, 2012). Sahada topraktan yapılan ve günümüzde kullanımı devam eden mutfak gereçleri tencere, güveç ve testidir.

Ayrıca Kasapoğlu Akyol'da (2012: 320); toprağın ekmek ya da yemek pişirmek için genellikle evin bahçesine yapılan *ocak* ya da *fırın*ların yapımında da kullanıldığını belirtmiştir. Araştırma sahasında, ocağın ya da fırının eskiyen, dökülen kısımları belli aralıklarla yine toprakla sıvanarak tamir edilir. Ayrıca, bazı yemekler pişirilirken bu ocakların veya fırınların ağızları da çamurla iyice sıvanır ve kapatılır. Hacıbektaş ilçesinde de ocak ve fırınlarda benzer uygulamanın devam ettiği gözlenmiştir (Foto 7).



**Foto 7.** Çiğdem köyünde toprakla sıvanmış bir ocak ve bu işlemde kullanılan topraktan bir görünüm.

## 2.6. Temizlik Malzemesi Olarak Toprak Kullanımı

Hacıbektaş'ta toprağın temizlik malzemesi olarak kullanımı devam etmektedir. Yemek pişirilirken kullanılan tencerenin temiz kalması ve is olmaması için de tencerenin dışına ince bir çamur katmanı sürülür. Ayrıca bu yöntem ile odun ateşinde yemeklerin ağır ağır pişmesi ve daha lezzetli olması sağlanır. Aynı mantıkla, evde yapılan ekmeğin ya da gözlemenin pişirildiği sacın altına kül ve toprak sıvanmaktadır.

Sahada uygulaması azalmış olsa da "höllük" denilen toprak bebeklerin alt bezi yerine kullanılmaktadır. Kil oranı yüksek Neojen yaşlı gölsel malzemeden elenen höllük, vücudu yakmayacak derecede ısıtılır ve bebeğe sarılır. Böylece sıcak toprağın tedavi edici ve gaz giderici özelliğinden de yararlanılmaktadır. Pişiklerin giderilmesinde de zaman zaman höllük toprağı kullanılmaktadır (Foto 8).



**Foto 8.** Kil oranı yüksek Neojen yaşlı gölsel malzemeden elenen höllük toprağı (Köşektaş Köyü).

Temizlik kültürümüzde çok önemli bir olgudur. Toprak doğrudan temizlik malzemesi olarak kullanıldığı gibi inancımızda da temizlikle özdeşleştirilmiştir. Ölen insanların toprağa gömülmesi buna örnek olarak gösterilebilir (Kasapoğlu Akyol, 2012).

## 2.7. Hastalıkların Tedavisinde Toprak Kullanımı

İnsan topluluklarının yaşam kalitesiyle ilgili birçok konu jeoloji ve jeolojik çevre koşulları ile yakından ilişkilidir. Jeolojik çevre kimi zaman tehlike ve sınırlamaları kimi zaman da avantajlarıyla her zaman insan toplulukları üzerinde yıkıcı veya yapıcı bir etkiye sahip olmuştur. Yerkürenin sağlığa zararlı (toksik) ve yararlı etkileri bir aradadır. Oysa jeolojik çevre insan sağlığı üzerinde olumlu etkilere de sahiptir ve bu imkânlar binlerce yıldır kullanılmaktadır. İlk insanın biraz içgüdüsel biraz da hasta olunca toprak yiyen veya çamurda yuvarlanan hayvanları gözleyerek öğrendiği şey, kilin sağlık açısından terapötik etkisi olmuştur. Kaplıcalar antik uygarlıklardan bu yana sağlık ve tedavi aracıdır. Talk ve silis yüzlerce yıl cilt bakımında kullanılmıştır; diğer yandan üretilen ilk ilaçlar da jeolojik çevre kökenlidir. Örneğin, Antik dönemdeki Mısırlı doktorlar hastalıkların tedavisinde killeri veya Nil deltasındaki çamurları kullanmıştır. Sümerli doktorların ilaç hazırlarken kullandıkları en gözde malzemeleri arasında sodyum klorür (tuz) ve potasyum nitrat (güherçile) mineralleri yer almıştır. M.Ö. 500 yıllarında Ege Denizindeki Limni (Lemnos) adasında mide ekşimesi, sindirim yavaşlığı gibi gastrointestinal sorunlarda kullanılmak üzere üretilmiş olan kil tabletler (Terra sigillata) farmakoloji tarihinin ticari bir değere sahip ilk ilaç markası olarak kabul edilmektedir (Demir, 2009: 64).

Çevremizdeki kayaçlar, mineraller ve elementler gibi jeolojik unsurlarla depremler ve volkanlar gibi jeolojik süreçlerin insan sağlığı üzerindeki olumlu ya da olumsuz etkileri ve bu etkilerin coğrafik dağılımlarını ortaya koyan, sorunların çözümüne çareler arayan jeoloji biliminin uygulama alanına “**Tıbbi Jeoloji**” adı verilmektedir (Atabey, 2013). Kısaca jeolojik çevre olarak nitelediğimiz jeolojik süreç, jeolojik malzeme ve jeolojik mekân bütününe tedavi amaçlı kullanılmasına yönelik jeolojik (hidrojeolojik, jeokimyasal, minerolojik vb.) modellerin oluşturulması ve yorumlanması üzerine bilimsel çalışmalar **Tıbbi Jeoloji**’nin bir parçası olarak **Terapötik Jeoloji (Therapeutic Geology)**’nin konusunu oluşturmaktadır (Demir, 2009).

İlçede toprağın yaraları iyileştirmede ve bazı hastalıkların tedavisinde kullanıldığı görülmektedir. Isıtılan toprak, gaz sancısı olan bebeklerin rahatlatması amacıyla kullanılmaktadır. Killi topraktan bebeklerin pişik tedavisinde de yararlanılmaktadır. Arı sokması veya zehirli bir hayvanın ısırması sonucunda oluşan yaralı bölgeye toprak ıslatılarak sürülmektedir. Bu çamur yaranın daha çabuk iyileşmesine yardımcı olmaktadır. “*Baş kili*” olarak adlandırılan kilin de saç ve saç derisine iyi geldiğine inanılmaktadır. Günümüzde bu kil aktarlarda da satılmaktadır. Ayrıca budanan ağaç dalları da çamurla sıvanmaktadır.

### 3. SONUÇ VE DEĞERLENDİRME

Göçebe bir toplum, yüzyıllar içinde tarım toplumuna dönüşürken, göçebe yaşamın önemli unsurları olan bitkiler de yerini toprağa bırakmıştır. Tarımsal faaliyetlerin yoğunluk kazanmasıyla toprak beşikten mezara kadar günlük yaşamın her alanında insan hayatını etkilemeye başlamıştır. Toprakla ilgili atasözleri, deyimler, özdeyişler de kültürün bir parçası olmuştur. Şair ve yazarlar toprakla ilgili eserler vermiş böylece toprakla ilgili çalışmalar artmıştır. ‘Topraktan geldik, toprağa gideceğiz’ anlayışı da toprağın kültürel ve inanç bakımından değerini de ifade etmektedir.

Yapılan çalışmalar Anadolu toprağının oluşum sürecini, dağılışını, verimini, erozyon sonucu kaybını ortaya koymaya başlayınca toprakla ilgili dernekler, vakıflar ya da sivil toplum kuruluşları toprağın hayatımızdaki önemini vurgulamak için faaliyetlere başlamıştır. Bu çalışmaların amacı toprağın ne kadar kıymetli olduğu hakkında halkı bilinçlendirmek ve toprağın erozyondan, fiziksel ve kimyasal kirleticilerden korunması yönündedir. “Toprak yoksa ekmek de yok”, “Vatan toprağı kutsaldır kaderine terk edilemez” ya da Âşık Veysel’in şiirinde yer alan “Benim sadık yârim kara topraktır” gibi anlayışlar toprağa verilen değeri göstermektedir.

Anadolu gibi genç oluşumlu, oldukça engebeli ve toprak örtüsü açısından son derece zayıf olan bir coğrafyada toprağın önemi daha artmaktadır. Anadolu’da erozyon devam etmekte, nehirlerden su yerine çamur akmakta, ne oluşan toprak yerinde tutulabilmekte ne de bölge halkı doğduğu toprakta yaşayabilmektedir. Yağan yağmur yeni oluşmaya başlayan incecik toprak örtüsünü dağlardan denizlere sürüklerken, göç dalgası da köylüyü kente doğru sürüklemektedir. Şehirleşme oranlarının artması, teknolojik gelişmeler ve gelir seviyesinin yükselmesi ile toprağın geleneksel kullanımı gibi kültürümüzü oluşturan yapı taşları da unutulmaya yüz tutmuştur.

Toprağın arazi olarak görülmesi ve tarımda kullanılması, toprak kullanımının öne çıkan bir yönüken, tarımın dışında günlük hayatta farklı alanlarda kullanılması ise bir başka yönüdür. Bu araştırmada Hacibektaş ilçesinde toprak kullanımı ile ilgili çeşitli uygulamalar ve gelenekler tespit edilmiştir. Bu uygulamaların ortaya çıkmasında doğal, beşeri, ekonomik ve sosyo-kültürel faktörler etkili olmuştur.

Ekonomisi tarıma dayalı olan ilçede toprak kullanımı bakımından toprağın işlenerek ürün elde edilmesi en yaygın uygulamadır. Araştırma sahasında kilin varlığı ile jeofajia arasındaki ilişki dikkat çekicidir. Geçmişte sahada yoğun şekilde görülen kil yeme alışkanlığı günümüzde oldukça azalmıştır. Pekmez yapımında toprak kullanımı yaygın olan bir diğer uygulamadır. Geleneksel olarak pekmezin kaynatılması sırasında kalsit (CaCO<sub>3</sub>) bileşenli pekmez toprağı kullanılmaktadır. Besinlerin saklanması ve meskenlerin yapı malzemesi olarak toprak kullanımı, fiziki çevre faktörleri ile beşeri faaliyetlerin bir etkileşimidir. Hacıbektaş'ta mutfak eşyası yapımında, temizlik malzemesi olarak ve hastalıkların tedavisinde toprak kullanımı azalmış olmakla birlikte devam etmektedir.

Geçmişte uygulanan, bugün de uygulanmaya devam eden ya da artık uygulanmayan toprak kullanım şekillerinin belirlenmesi, bu kültürün unutulmaması ve gelecek nesillere aktarılması bakımından oldukça önemlidir. Bunun için kültürel uygulamaların gelecek nesillere taşınmasını sağlayacak projelerin hayata geçirilmesi gerekmektedir. İlçede yaşayan bir müze kurulması halinde bu geleneklerin imkânlar dâhilinde yaşatılması sağlanacaktır.

## KAYNAKÇA

- Akbulut, G. (2012). Türk Kültüründe Toprak Yeme Alışkanlığı (Jeofaji): Arguvan'dan Örnek Bir Çalışma. [http://www.actaturcica.com/sayi7/IV\\_23.pdf](http://www.actaturcica.com/sayi7/IV_23.pdf). 302-315. (03.11. 2014).
- Atabey, E. (1989). Türkiye Jeoloji Haritaları Serisi. Kayseri-H 19 Paftası. Ankara: Jeoloji Etüt Dairesi.
- Atabey, E. (2013). Nevşehir İli Tıbbi Jeolojik Unsurları ve Halk Sağlığı. Nevşehir: Nevşehir Belediyesi.
- Aydın, Ş. N. (1991). Orta Anadolu Masifi Akçataş Granitinin (Nevşehir) Petrografik Özellikleri. MTA Dergisi. 112. 117-133.
- Battaloğlu, R. (2009). Niğde ilinden toplanan pekmez toprağı örneklerinde pestisit kalıntıları ve polisiklik aromatik hidrokarbon (pah) aranması. 1. Tıbbi Jeoloji Çalıştayı (30 Ekim-1 Kasım 2009) Bildiriler Kitabı. (Ed. Y. Örgün, G. Yalçın), TMMOB Jeoloji Mühendisleri Odası Yayını, 207-213.
- Çakar, G. (2009). *Toprak Yeme Hastalığında (Jeofaji) Kullanılan Toprakların Jeolojik Özellikleri (Bor-Emirgazi Bölgesi)*. Niğde Üniversitesi Fen Bilimleri Enstitüsü Jeoloji Mühendisliği Anabilim Dalı, Basılmamış Yüksek Lisans Tezi, Niğde.
- Çakar, G. ve Şener M. (2009). Toprak Yeme Hastalığı (Jeofaji) ve Jeoloji: İç Anadolu'dan örnek bir çalışma. 1. Tıbbi Jeoloji Çalıştayı (30 Ekim-1 Kasım 2009) Bildiriler Kitabı. (Ed. Y. Örgün, G. Yalçın), TMMOB Jeoloji Mühendisleri Odası Yayını, Ürgüp Belediyesi, Nevşehir 2009, s. 204-207.
- Demir, B. M. (2009). Terapötik Jeoloji (Jeolojik malzeme, süreç ve mekânların insan sağlığında tedavi edici etkisi). Jeoloji Mühendisliği Dergisi 33 (1), 63-74.
- Doğanay, H. (2014). *Türkiye Beşeri Coğrafyası*. Ankara: Pegem Akademi
- Erman, D. O. (2012). Türk Seramik Sanatının Gelişimi: Toprağın Ateşle Dansı. [http://www.actaturcica.com/sayi7/IV\\_09.pdf](http://www.actaturcica.com/sayi7/IV_09.pdf). 18-33. (05.11. 2014).
- Gümüşçü, O. (2014). *Tarihi Coğrafya*. İstanbul: Yeditepe Yayınevi.
- Güvenç, B. (2011). *İnsan ve Kültür*. İstanbul: Remzi Kitabevi.

- Haviland, W. A., Prins, H. E. L., Walrath, D. ve McBride, B. (2008). *Kültürel Antropoloji*. İstanbul: Kaknüs Yayınları.
- Kasapoğlu Akyol, P. (2012). Kullanım Şekilleri ve Geleneğiyle Kültürümüzde Toprak [http://www.actaturcica.com/sayi7/IV\\_24.pdf](http://www.actaturcica.com/sayi7/IV_24.pdf). 316-333. (05.11. 2014).
- Kaya, İ. (2014). Nitel Araştırma Yöntemleri. Yılmaz Arı (Ed.). *Coğrafya Araştırma Yöntemleri*. (s. 265-299). Balıkesir: Balıkesir Üni. Yayınları.
- Okan, T., Sevgi, O., Tecimen, H. B. (2012). Türkiye’de Toprak Kullanma ve Koruma Kültürü. [http://www.actaturcica.com/sayi7/IV\\_09.pdf](http://www.actaturcica.com/sayi7/IV_09.pdf). 119-131. (03.11. 2014).
- Özgür, M. (2010). Yerleşme Coğrafyasına Giriş (Basılmamış Ders Notları). Ankara.
- Tanoğlu, A. (1966). *Nüfus ve Yerleşme*. İstanbul: İ. Ü. Yay. No: 1183.
- Tanrikulu, M. (2014). *Coğrafya ve Kültür*. Ankara: Edge Akademi Yayınları.
- Tunçdilek, N. (1967). *Türkiye İskan Coğrafyası, Kır İskanı (Köy-Altı İskan Şekilleri)*. İstanbul: İ.Ü. Ed. Fak.Yay:1283, Coğr. Enst. Yay.No: 49.
- Tümertekin, E. ve Özgüç, N. (1998). *Beşeri Coğrafya (İnsan-Kültür-Mekan)*. İstanbul: Çantay Kitabevi.
- Yavan, N. (2014). Nicel Araştırmada Veri Toplama Teknikleri. Yılmaz Arı (Ed.). *Coğrafya Araştırma Yöntemleri*. (s. 217-265). Balıkesir: Balıkesir Üni. Yayınları.
- Yıldırım, A. ve Şimşek, H. (2005). *Sosyal Bilimlerde Nitel Araştırma Yöntemleri*. (2. baskı). Ankara: Seçkin Yayıncılık.
- Yılmaz, E. B. (2012). Cengiz Aytmatov'un Toprak Ana Romanında Toprağın Dili. [www.actaturcica.com/sayi7/iv\\_12.pdf](http://www.actaturcica.com/sayi7/iv_12.pdf). 172-182 (03.11. 2014).
- [www.hacibektas.gov.tr](http://www.hacibektas.gov.tr) (01.12. 2014).