

Ankara Dil ve Tarih-Coğrafya Fakültesi Antropoloji ve Etnoloji Bölümü
Tezi veren: Ord. Prof. Dr. Şevket Aziz Kansu

TÜRK SAÇLARI ÜZERİNDE İLK ANTROPOLOJİK ARAŞTIRMA

Dr. MUİNE ATASAYAN

Antropoloji ve Etnoloji Asistanı

Saçlar hakikî bir cilt örtüsüdür. Antropoitler de dahil olduğu halde bütün memelilerde olduğu gibi insanlarda da harareti tanzim edici bir unsur olarak görülür.

Baş saçları vücutteki diğer kıllardan çok daha fazla pigmanlaşmışlardır. "Escner,, denemelerinin gösterdiği gibi bu hal, baş cildine ziyanın fazla tesir etmemesine ve sıcaklığın kafa tasının içine fazla girmemesine yarar. İşte bunun içindir ki sıcak yerlerde yaşayan insanlarda bulunan siyah saç rengini, kutuplar mntakasında yalnız Eskimo'larda görmekteyiz. Saç şekillerinin büyük değişiklikler göstermesine rağmen saç renkleri, ince farklar bir tarafa bırakılırsa, Zenci'ler, Moğol'lar, Amerika yerlileri ve diğer bir çok gruplarda çok yakınlık gösterir. Bunun içindir ki saç renkleri ırkların teşhis ve tefriki için kullanılamazlar.

Saç yapısının saçın rengi üzerinde tesiri vardır. Bir takım sun'i vasıtalarla saç rengi değiştirilebilir. Hava, ter ve deniz suyu da saçın rengini açabilir.

Kızıl saçlılığı (Rütilismus) bazıları, kendi kendine meydana gelen bir tezahür olarak düşünürler. "Davenport» da veraset üzerinde yaptığı araştırmalarla kızıl rengin müstakil bir veraset âmiline dayandığı neticesine varmıştır. Kohlbrugge zayıf bir ihtimalle Rutilismus'u Albinismus'a bir basamak olarak kabul eder. Pek kesin olarak söylememekle beraber koyu pigmanlı saçlara, kırmızı pigman karışmış bulunuyor. Ve bu hal yaş ilerledikçe daha fazla belli oluyor.

Albinismus renk yapma-istidadının bulunmaması halidir.

Şimdiye kadar Anadolu'da yapılan antropolojik araştırmalar ve 1940 ta 319 kişinin¹ saçları üzerinde yaptığım araştırma sonunda anlaşılıyor ki Türk saçları büyük bir çoklukla orta renk saç gurubunda toplanıyorlar. 319 kişilik serimde kızıl saçı yalnız 14 yaşındaki bir erkek çocukta buldum.

¹ Bu araştırmamı Ankara Cumhuriyet İlk Okulu, Ankara 1—inci ve 2—inci orta okulları 7—15 yaşa kadar 135 kız ve 135 erkek çocuk, 15 kâhil kadın ve 34 kâhil erkek üzerinde yaptım. Gerek çocuklar gerek kâhiller muhtelif vilâyetlere mensup-turlar.

Saçlar, insan guruplarının tasnifinde alınan cilt rengi, boy, başın şekli, yüzün şekli, göz kapakları şekli, göz rengi burun şekli gibi fizik karakterlerin başında gelir. Saç şekli, insan ırklarının tasnifinde renkten çok daha önemlidir. Saçlar şekillerine göre şöyle ayrılır:

I—Düz saçlar "lissotrich,, veya "Leisotrich,,:

Bu saçlar düzdür. Bu saçları daha ziyade Asya sarı derililerinde (Xanthoderme) lerde görürüz.

II — Yumuşak saçlar :(Kymatotrich):

Dalgalı veya hafif kıvrıktır. Bu seriye daha ziyade Batı Asya'da, Avrupada, Şimal ve Şimali Şark Afrika'da, Hindistan'da, Avusturalya'da ve diğer mıntakalara yayılmış kabilelerde tesadüf ederiz.

III — Kıvrık saçlar (ulotrich):

Bu tip kıvrık veya yapağı saçlar Papua- Melanezyalılarda, Zenci ve Boşiman'larda görülür.

Yumuşak saçlar, düz ve kıvrık saçlar arasında bir geçit, teşkil eder.

Araştırmamın neticesi olarak kadınların erkeklere nazaran daha dalgalı ve lüle saçlı olduğunu söyleyebilirim.

Tek bir saçın uzunluğu bilhassa baş saçlarında bir ırk karakteri olarak görülür. Saç kalınlığı saçın enine kesisinin büyük ve küçük çaplarının mecmunun ikiye bölünmesinden çıkan rakamdır. Bu rakam baş saçında 60 ile 110 mikron arasında değişir. Saç kalınlığı bakımından ırklar arasında farklar vardır. Şimdiye kadar yapılan araştırmalara göre² en ince saçı sırasıyla Tasmanyalılarda: 35 mikron, Hottento'larda: 68 mikron, Avrupalılarda: 67 mikron görüyoruz. En kalın saçı Kısa melezlerinde 103 - 166 mikron, Menankbau - Malayılarında: 80 -150 mikron, Güney Afrika bastard'larında: 90-160 mikron olarak buluyoruz. Türk'lerin saç kalınlığını söylemeden evvel saç kesilerini alırken kullanmış olduğum metottan bahsetmek istiyorum.

Tek bir saçın orta yerinden kesilen parçasını sertleştirmek için bir gece formolde bıraktım. Sonra formolünü gidermek için 6 saat suda kalan saçı, oradan alarak % 50 gliserine geçirdim. Burada da 2 saat bıraktım. Gliserin çok sertleşen saçların yumuşamasını temin ediyor. Gliserinden çıkan saçı suda yıkadıktan sonra süzgeç vazifesini gören kâğıtlarda kuruttum.

Böylece hazırlanan saçları parafin bloku içerisinde ufki bir şekilde açılmış oluk içine yatırdım. Kesiyi ufki bıçaklı mikrotomu 20 mikron'a ayar ederek aldım. Ve kesiyi bir damla (Eiweissglyzerin) i ihtiva eden lama alıp lamelle kapatarak mikroskopta tetkik ettim.

Araştırmama göre Türklerde saç kalınlığı kız çocuklarında 7-15 yaşa kadar ortalama olarak 78 mikron, kâküllerde 86 mikrondur.

² Bu araştırmalarda en çok 87 kişi alınmıştır.'

Erkek çocuklarda 7-15 yaşa kadar 82 mikron, kâhillerde ,88 mikrondur.

Yukarıdaki rakamlardan anlaşılıyor ki erkekler kadınlardan daha kalın saçlıdır. Şuhalde bu bakımdan bir cins farkı mevcuttur demektir. Aynı zamanda her iki cinste de saçın yaşın artmasıyla müte-nasip olarak kalınlaştığı görülmektedir.

Saç karinesi: saçın enine kesisinde genişlik çapının uzunluk çapına nisbet edilmesinden çıkan neticedir. Yapılan bütün araştırmalardan anlıyoruz ki Zenci ırkında karine 40-60, Sarı ırkta 77-90 Avrupalılarda 62-72 dir.

Kadınlarda karinenin 7-12 yaşa kadar gittikçe küçülmekte olduğunu yani saç kesi şeklinin yaş büyüdükçe beyzileşmeğe meylettiğini tesbit ettim. Erkeklerde ise saç karinesi her yaşta zikzaklar yapıyor. Onun için bu hususta kesin bir şey sövliyemeyeceğim.

Kadınlarda 7-15 yaşa kadar ortalama karine 66.02, Kâhillerde 63.54 dır. Yani her ikisi de beyziye yakındır.

Erkek çocuklarda 7-15 yaşa kadar ortalama: 64.50, kâhillerde 63.İ8 yani burada da her ikisi beyziye yakındır.

Avrupalılarda saç karinesi 62-72 olduğuna göre bizde de saç kesileri Avrupalılar (beyazlar) gibi entermediyer bir vaziyet gösteriyor.

Saç enine kesi şekilleri Zenci ırkında: ince uzun beyzî, Sarı ırkta: yuvarlak veya yuvarlağa yakın, Avrupalılarda: beyzî, Türklerde işe 319 kişide büyük bir çoklukla beyzî, üç erkek ve bir kadında tam yuvarlak, altı kadın ve yedi erkekte böbrek, köşeli ve girintili çıkıntılı şekillerde bulunmuştur.

Düz ve dalgalı saçların az çok beyzî bir kesi verdiklerini keza düz geniş ve dar dalgalı saçların kesilerinin de beyzî ve yuvarlağa yakın beyzî olduklarını tesbit ettim. Beyzî şekillerin bazısının daha dar bazısının daha geniş, bazısının da ikisi arasında bir entermediyer teşkil ettiklerini gördüm. Dar dalgalı, lüle ve kıvrıcık saçlarda kıvrım yerlerinden alınan kesi böbrek şeklinde, düz yerlerinden alınan kesiler ise beyzî oluyor. İşte gerek Avrupalılarda ve gerekse Türklerde beyzî olan saç şekilleri Zencilerin ince uzun beyzî saç kesî şekilleriyle, sarı ırkın yuvarlak kesi şekilleri arasında bir entermediyer teşkil ederler.

Görülüyor ki saç kesi şekilleri çok kesin neticeler veriyor. Çünkü bunlar biraz evvel gördüğümüz gibi ırklara göre değişiyorlar.

Saçlara renk veren tanecikler yani pigmanlar koyu ve orta renk saçlarda fazla, açık renk saçlarda ise azdır. Bütün enine kesilerde pigmanlar küçük habbelidirler. Aynı zamanda bunlar enine keside mutesaviyen serpilmiş değil gelişi güzel bir şekilde dağılmışlardır. Kesinin merkezine-doğru kesafetin azaldığı görülür.

Erkekler kadınlardan daha yumuşak saçlıdır. Mıhı (Medulla) bütün saçlarda bulamadım. Bulduğu zaman ekseriyetle saçta muntazam ve birbirine merbut bir şerit halinde değil bilakis aralı yani kesik kesik devam etmektedir. Tetkikimde 300 kişiden 196 sında mıh'ın

bulduğunu, 104 ünde ise mevcut olmadığını gördüm, Fakat bu 104 saçın hepsi mihsız değildi. Bunlardan yalnız % 18, 27 si medulla'sız, % 81, 73 ü ise medullalı idi. Medulla'yı bulamadığım saçlarda her halde kesilerin Medulla'nın inkıta etmiş kısmına rast geldiğini bunun için göremediğimi zannediyorum.

Saçlarda veraset :

Melezleşmede saç şekli büsbütün değişebilir. Mulatlarda Zencî saçının kıvrıkcık karakteri Amerika yerlilerinin saçının uzunluğu ile kombine edilmiştir. Diğerlerinde Ch. ye G. Davenport'un gösterdikleri gibi ana ve babası düz saçlı olan çocukların yüzde 98 inde saçlar düzdür.

Ana ve babadan' biri düz diğeri kıvrıkcık saçlı ise bu halde çocukların saçları 103/103 nisbetinde düz ve kıvrıkcık olacak yerde Mendel kanununa uyarak 116/90 nisbetinde olur. Fischer bu neticeyi Cenup-garp Afrika bastartlarında yaptığı araştırma ile teyid etmiştir. Ona göre düz saç resesif ve kıvrıkcık saç hakim ve galip bir karakterdir. Sert ve düz saçın ise, Filipinlilerle çinlilerin birleşmesinde dalgalı ve yapağı saçlara galip geldiği görülmüştür. (Beau)

Kıvrıkcık saçın düz saça, siyah saçın sarı saça dominant oldukları anlaşılmıştır. Yapılan bir tetkik neticesinde beyaz saç buklelerinin de tevarüs edildiği görülmüştür.

Saçın alındaki hududu sun'i değişiklikler ve saçın dökülmesi hariç bir ailede daima birbirine benzer.

Saçlarını tetkik ettiğim dört ailede pigman rengi ve dağılışı, saç şekli, saç kesisi ve hattâ bir ailede saç karinesinde benzerlik buldum.

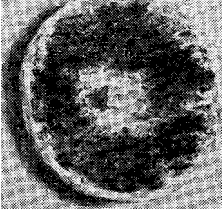
319 kişiden ayrı olarak tetkik ettiğim 54 kadında saçların 16 yaştan itibaren ağarmağa başladığını gördüm. Saçın yaşlandıkça ağarması tezahürünün bizde de mevcut olduğunu tesbit ettim.

Netice olarak diyebiliriz ki:

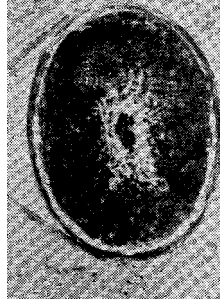
Aynı kökten olan ırklarda saç rengi değişebilir. Fakat diğer vasıfların aynı olduğu görülür ki bunlardan en önemlisi saçın şekli ve bununla sıkı bir surette ilgili olan saçın enine kesisidir.

Bu kesilerin tetkiki bize saçın kalınlığını, karinesini ve şeklini ri-yazî bir kat'iyetle öğretiyor. Saç kesisindeki kalınlık, karine ve şekil ırklara, cinslere ve yaşlara göre değişiyor. Meselâ bir Hotantonun saçının kesisi hiç bir zaman bir Çinli veya Eskimonun saç kesisine benzermiyor. Hotantolarda saç kesisi ince uzun beyzî Çinlilerde ise yuvarlak bir şekil gösteriyor. Avrupalılarda ve Türklere ise saç kesilerinin karine ve şekli ikisi arasında yani Hotanto ve Çinliler arasında bir entermediyer teşkil ediyor. Türklere erkeklerin saçları kadınlardan daha kalındır. Demek ki bir cins farkı mevcuttur. Ve aynı zamanda kızlarda yaş artmasıyla mütenasipolarak bir kalınlaşma görülmektedir. Mikroskopik araştırmanın saçın rengini tayinde de faydası önemlidir.

Görüyoruz ki saçlar da diğer fizik karakterler gibi insan ırklarının tasnifinde çok önemli bir yer almaktadır.



1 — Kâhil Erkek



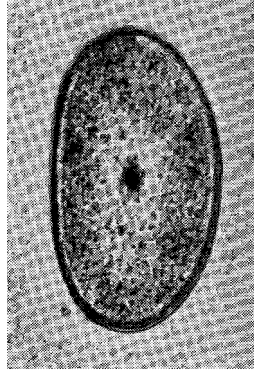
2 — Kâhil Kadın



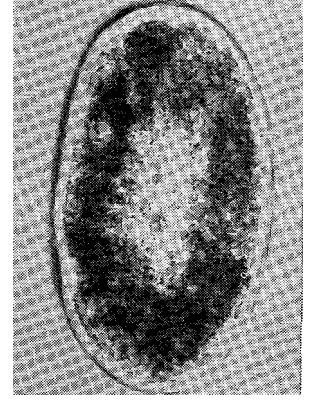
3 - Kâhil Kadın



Kâhil Erkek



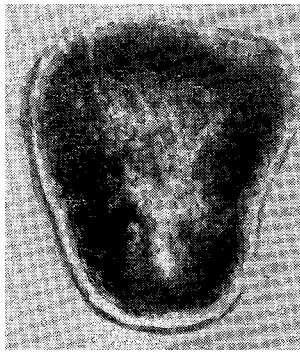
5 — Kız Çocuk, yaş : 13



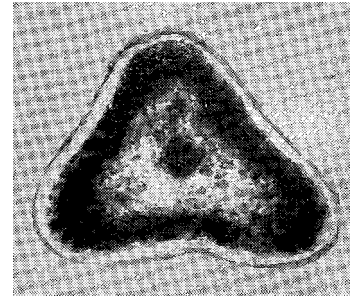
6 — Kâhil Erkek



7 — Kâhil Erkek



8 — Kâhil Erkek



9 — Erkek Çocuk, yaş: 11

Türk saçlarının enine kesilerinin mikrofotografileri.