

## GİRESUN - ORDU VE ARDÜLKESİNDE BEŞERİ COĞRAFYA ARAŞTIRMALARI

Dr. SELÇUK TRAK

Coğrafya İlmî Yardımcısı

Giresun-Ordu ve Ardülkesi; Türkiyenin Karadeniz mıntakasmda ve doğu Karadeniz.bölgesinin batı, orta Karadeniz bölgesinin doğu kısımlarını ihtiva ederek, takriben 37° 30' 39" doğu tul, 40° 41' 15" kuzay arzlar arasında uzanmaktadır. Bu bakımdan inceleme çevresi, Doğu Karadeniz bölgesi, İç Anadolu ve Orta Karadeniz bölgeleri arasında yer almış, fakat doğrudan doğruya bu mıntakaların biri içine girmemiştir. Bir taraftan Doğu ve Orta Karadeniz sınır bölgelerini ihtiva ettiği gibi, diğer taraftan da İç Anadolu ile Karadeniz bölgelerinin geçit sahalarını sınırları içine almaktadır.

Giresun-Ordu ve Ardülkesinin yer almış bulunduğu Orta ve Doğu Karadeniz bölgelerinde başlıca:

- a — Canik-Doğu Karadeniz dağları
- b — Köse-Refahiye dağları
- c — Her iki dağ kuşağı arasında yer almış bulunan Kelkit-Çoruh tulâni oluşu ve çöküntü ovaları.

olmak üzere üç jeomorfolojik vahdet görülür. Bunlardan Canik ve Doğu Karadeniz adlarıyla birinci Türk Coğrafya Kongresince isimlendirilmiş bulunan Kıyı dağları, Anadolunun Doğu Karadeniz kıyılarını, kıyıya hemen hemen paralel bir şekilde kuşatmış olup, doğudan batıya doğru gittikçe yükseltilerini kaybederler. Nitekim Pazar nahiyesinin güney doğusundaki Kaçkar dağında 3900 metreden fazla bir yükseltiye malik iken, Giresunun güney batısındaki Karagöl dağında 3095 metreye, biraz daha batıda Göndeliç tepesinde 2800 metreye, Fatsa güneyinde Kuşkaya'da 1900 metreye kadar alçalırlar. Aynı engebeleri daha batıya doğru takip edecek olursak Samsunun genişinde ve Lâdik istasyonu çevresinde 800 metreye kadar alçaldıkları görülür. Heyeti mumiyesile bir silsile manzarası arzeden ve doğudan batıya doğru gittikçe yükseltileri azalan bu dağlar, yükselti ve şekil bakımından Ordu-Mesudiye meridiyeninden itibaren doğu ve orta Karadeniz olmak üzere iki tali kısma bölünürler.

Ordu doğusunda denize karışan Melet (Mesudiye) ırmağı boyunca

kuzay-güney istikametinde bölünmüş bulunan Karadeniz mintakasının doğu ve orta bölgelerinin bu "tali bölge» sınırının jeomorfoloji, yağış, bitki örtüsü ve beşerî coğrafya yönlerinden az çok birbirinden farklar gösteren iki tali sahayı hakikaten tefrik ettiğine kuşku yoktur. Ezcümle sınırın doğusunda, kıyıdan itibaren 46 kilometre gibi çok kısa bir mesafede dorukları 3095 metreyi bulan ve doğuya doğru gittikçe yükseltisini artıran fazla eyimli, sarp muazzam bir silsile yer almıştır. Bu silsile üzerinde heybetli doruklar, diluvial glasiyasyona ait kuvvetli izlerle ağustosta bile içinde kar bulunan müteaddit kar çukurları müşahede olunur. Mezkûr silsileler kıyı boyunda, kıyıdan itibaren muayyen yükseltilere kadar çıkan ve fakat muhtelif kısır hareketleri ve şiddetli aşıntı yüzünden hiç te kolay ayırt edilemiyen bir durumda, üst üste, doğudan batıya doğru yükselti ve adedleri azalan bir takım kıyı sekilerini ihtiva etmektedir. Bu sekilerin üstünde de eski aşıntı yüzeyleri yer almış bulunmaktadır.

Ordu-Mesudiye tali bölge sınırının batısında kalan ve Canik dağları denilen engebeler, şekil bakımından farklar gösterirler. Ezcümle; doğudan batıya doğru gittikçe yükseltilerini kaybeden yükseklikler, geniş bir Yüceyazı durumundadır: Dereler içinden bakıldığı zaman muazzam silsile şekli gösteren arazinin üstüne çıkıldığı zaman, dere ve çaylar tarafından parçalanmış olmakla beraber asli şeklini kaybetmemiş geniş düzlüklerle karşılaşmaktadır. Bu düzlük üzerinde de yalnız Erdemkırı'nda yükseltisi 2000 metreyi aşan münferit tepeler yer almıştır.

Karadeniz kıyı dağlarının güneyinde, güneydoğu-kuzaybatı yönünde uzanan ikinci dağ kuşağını Kızıl - Köse dağları teşkil etmektedir. Dorukları 2000 metreyi aşan ve bir zincir şeklinde doğudan batıya doğru uzanan bu dağlar kitlevî bir manzara göstermekte ve muayyen seviyelerde dar-geniş aşıntı yüzeylerini ihtiva etmektedir. Bu yüzeyler üzerinde de tatlı eyimlerle yükselen münferit tepeler yer almış bulunmaktadır.

Kuzayda Doğu Karadeniz kıyı dağları, güneyde Kızıl-Köse-Çimen dağları arasında ve umumiyetle bu dağlara paralel bir şekilde uzanan ve içersinden doğuda Çoruh nehri, batıda Kelkit çayının geçtiği çukur havzaya Kelkit-Çoruh tulâni oluşu denilebilir. Mezkûr nehir ve çay tarafından derin bir surette kazılan oluşun Erzincan üzerinden Refahiye-Suşehri-Koyulhisar-Erbaa'ya doğru uzanan bir fay hattına tekabül ettiği ve pek eski menşeli olduğu ileri sürülmektedir. Bundan başka inceleme çevresi içinde bir takım çakıl sekilerini ihtiva eden Süşehri ve Alucra gibi ufak çöküntü ovaları mevcuttur.

Bölgenin orografik şartlarına tamamen uygun bir şekilde bölgede başlıca deniz ve kara olmak üzere iki iklim karakterinin tesbitine imkân vardır. Zira 2000 metreyi aşkın ve kıyıya hemen hemen paralel, dik bir duvar şeklinde uzanan kıyı engebeleri, denizin itidal verici

tesirlerinin sadece kıyı yönünde rol oynuyarak içe nüfuz etmesine engel olmaktadır. Mevcut sıcaklık ve yağış kıymetlerine dayanarak çıkarılan sonuca göre: fazla sıcak yazları olmıyan, son baharı ilk bahardan daha sıcak ve yağışlı, kışları mülayim ve umumiyetle nemli-mutedil bir iklim karakteri gösteren kıyı mıntakasının yükselti kazandıkça bu vasfını kaybettiği görülür. Nitekim Giresun gerisinde Danköy-Taşhan arasındaki Bıçakçı mevkiinde, Ordu gerisinde Fındıklı köyü mıntakasında yaklaştırma olarak 600 metrelik bir yükseltiden itibaren mutedil vasfın zail olduğu belirir. Buradan itibaren yağış fazlaşmakta ve yükselti sebebiyle daha çok kar ve tipi şekli hakim olmaktadır. (Fot. No. 3, 4) Buna karşılık Gölköy güneyinde Haçbel, Piraziz güneyinde Gön-delic, Giresun güneyinde Eğribel ve Tirebolu güneyinde Ahılbaşa gibi engebelerin güneyinde kalan sahada iklim karakterinin değiştiği, yazların sıcak ve kurak, yılın en fazla yağışlı mevsiminin ilk bahar, kışların sert olduğu karasal bir iklim karakteriyle karşılaşılr.

Aynı suretle reliyef ve iklim şartlarına uyan bitki örtüsü de kıyıdan içe doğru muhtelif tipler arzeder. Ezcümle kıyı bölgesinde mülayim kışlı ratıp Funda-çalı ormanı, daha üstte kışın yapraklarını döken nevilerin çoğunluk teşkil ettiği orta derecede sert kışlı ratıp orman ve en üstte iğne yapraklıların fazla bulunduğu sert kışlı ratıp orman deniz kıyısından başlayarak en yüksek kısmında 2300 metreye kadar kesif ve çeşitli bir şekilde uzanmıştır (Fot. No. 3,4).

Buna karşılık iç bölgede, kuzay ve kuzay-batı rüzgârlarının getirdiği rutubetin azalışı, sıcaklığın çoğalışı, bir kelime ile iklimin berrileşmesi yüzünden, Bitki örtüsünde de bu şartlara bir uygunluk görülür. Nitekim orman sahası en geniş yerinde 1750 metrelik bir yayılma gösterirki kıyıdağinden 550 metre kadar bir tenakus müşahede olunur. İğne yapraklıların altında, yapraklarını döken kurak ormana (Fot. No. 5) ve buradan da iştepin hakim olduğu dar bir sahaya geçilir. Tenebüt şartlarının kıyı bölgesine nazaran çok daha dun' ve tahribatın fazla olması, orman sahasının küçülüp parçalanmasına sebebiyet vermiştir. Bundan başka bilhassa kuzay silsilelerinin ve Köse dağın üst kısımlarında yaygın bir şekilde Alp nebat formasyonunun münteşir bulunduğu göze çarpar (Fot. No. 6,8).

Bölgenin tabii şartlarına tamamen uygun olarak beliren iktisadî faaliyeti: kıyı, dağ ve iç olmak üzere başlıca üç yöre bölümü içinde araştırmak mümkündür. Bunlardan kıyı yöresinde Balıkçı, Fındıkçı, Mısır-Fasulyacı ve Kendirci gibi birbirinden farklı dört iktisadî faaliyet şekli bahis mevzuu olabilir. Bu faaliyet şekillerinden en önemlisini fındık ziraati teşkil etmektedir. Zira bu faaliyet şekli yalnız bölge iktisadiyatında değil, aynı zamanda Türkiye iktisadiyatında da özel bir mevkie sahip bulunmaktadır.

Tabii servet kaynakları bakımından bereketli bir deniz, sığ ve

akar sular ile burunların tevali ettiği, sık nüfuslu bir kıyıda, hiç şüphesiz balıkçılık faaliyetini beklemek icabeder. Bu sebepten doğuda Tirebolu ile batıda Yosun (Yaşon) burnu arasında uzanan kıyı şeridinde:

- 1 — Giresun - Piraziz
- 2 — Ordu-Babalı
- 3 — Keşap-Esbiye
- 4 — Tirebolu

gibi başlıca dört balık av mntakası ayrılabilir. Bu mntakaların bilhas-sa denize doğru birer çıkıntı teşkil eden Tirebolu, Çamburnu, Kalebayırı, Ayvasıl burnu, Boztepe ve Çamburnu gibi burunların iki çevresinde temerküz etmeleri karakteristiktir, Aynı zamanda bu burunların doğu kıyılarında, batıya nazaran daha fazla balıkçı köyleri yer almıştır. Bölgede iki nevi balık avcılığı vardı?:

- 1 — Sığ sularda avlanan ve mahalli nüfusun istihlâkine arz edilen kıyı balıkçılığı
- 2 — Açık sularda avlanan ve mahalli ihtiyaçlar dışında yakın veya uzak yerlere sevk olunan açık deniz balıkçılığı.

Mevzubahis kıyıda yerleşmiş ve toprakları üzerinde geçim kaynakları yetmediği için ya tamamen veyahut kısmen maişetini denizden temin etmek zorunda kalmış nüfus dışında birde Of-Sürmene çevresinden balık mevsiminde gelerek bütün mevsim boyunca avlanan balıkçılar vardır. Fakat münhasran erkek nüfusun iştigâl ettiği balıkçılık faaliyeti, bölgenin kesif nüfusu göz önünde bulundurulursa hemen hiç mesabesinde kalır.

Bölgenin iktisadî hayatında birinci derecede rol oynayan fındık nebatı, kıyıda 5 metreden başlayarak dahilde 1000 metre yükseltiye kadar "çıkmiş bulunmaktadır. Bunun dışında yabani olarak 1600-1800 metre yükseltilerde ve orman ağaçları arasında sık sık görülür. Çevrede iklim ve toprak şartları bakımından en elverişli imkânları elde ederek, vaktiyle kendi başına orman ağaçları arasında yetişen bu nebat, zamanla burada yerleşen insanların, mezkûr bitkinin meyvalarından geniş ölçüde faydalanmak için giriştikleri plantasyon faaliyetleri neticesinde bugün tek başına geniş sahalar kaplamaktadır. Hali hazırda bu faaliyet gittikçe genişliyerek diğer bitkilerin tamamen ortadan kalkmasına yol - açmış ve tek yönlü ziraatin esâsını kurmuştur. Bu faaliyete evvela kıyı boylarından başlanıp az emek ile çok gelir temin olunduğu zamanla anlaşıldıkça, bir taraftan kıyıdan içe, diğer taraftan doğudan batıya doğru genişletilmiştir. Bu yayılma Tirebolu ve Esbiye gerisinde ancak 500 metreye kadar yükseldiği halde, Giresun-Bulancak ardında 750 metreye, Ordu çevresinde ise 250 ile 500 metreler arasında değişmektedir. Mamafi münferit olarak Gököyde yeni tesis fındıklıklar. 1000 metreye yaklaşmaktadır. Çoruh'tan Ünye'ye kadar uzanan Türkiye'nin başlıca fındık bölgesi içinde gerek fındıklıklara ayrılan

saha ve gerekse istihsal miktarıyla kalite bakımından Giresun çevresi diğer fındık sahalarına tefevvuk etmektedir. Bununla beraber bu sahada ortalama olarak bir hektardan yılda elde edilen miktar, doğusunda bulunan Trabzon ve batısındaki Ordu'dan noksan bulunmaktadır. Mamafi Ordu'da bir hektardan temin olunan ortalama 425 kiloluk verim, İspanya'da 1150 ve İtalya'da 1050 kilo verimle kıyaslanacak olursa hektar başına elde edilen verim bakımından geri bir durumda bulunduğumuz belirir.

Kapladığı saha, miktar ve keyfiyet bakımından diğer fındık sahalarından üstün bir durum gösteren ve hakkıyla acunun fındık merkezi olan Giresun çevresinde; kıyı, orta ve yüksek kol'adlarıyla üç istihşâl mintakası ayırt edilmektedir. Bunlardan ortakol, köy adedi, bahçe miktarı ve sahibinin baktığı bahçeler bakımından diğer iki kola tefevvuk etmektedir. Yalnız Marabacı (Ortak) nın baktığı bahçe miktarıyla kantarlık kıymetleri gözönünde bulundurulursa, bu takdirde kıyı kol başta gelir. Zira burada araziye sahip olanların çoğu Giresun, Bulancak, Piraziz, Ordu gibi merkezlerde oturarak araziyi Marabacı denilen Yarıncı veya Ortaklarla işletmektedirler.

Kültürel fındık sahasını da kesif ve seyrek olmak üzere ikiye bölebiliriz. Bunlardan birinci bölgede fındık diğer ürünlerden ziyadedir. Burada gerek miktar ve gerekse keyfiyet bakımından bir üstünlük görülür. Bununla beraber mahalli iklim ve toprak şartlarının ve ağaçların yaşlı-geç oluşlarının da etkisiyle, çevresindeki köylere nazaran verim ve keyfiyetçe üstünlük gösteren köyler ve bölgecikler mevcuttur. Kıyından itibaren yükselti kazandıkça fındıklıkların verimlerinin azaldığı görülür. Burada fazla kar, fırtına ve ilkbaharda vukua.gelen don hadiseleri bitki üzerinde menfi tesir yaptığından iyi sayılabilecek mahsul ancak 2-4 yılda bir ve aşağı koldan bir ay sonra temin olunabilmektedir.

Bahse konu teşkil eden saha içinde yayılmış bulunan fındık köyleri dağınık yerleşme şekli gösterirler. Çoğunlukla yamaçlarda yer almış bulunan "altı ahır - üstü ev,, köy evlerinin önünde etrafı çitle çevrili ufak bir Şenlik (sebze bahçesi) yer almıştır. Bunun önünde köylünün ancak birkaç aylık ihtiyacını karşılayabilecek genişlikte mısır tarlası bulunur. Tarlanın çevresinde fındıklıklar vardır. Bundan başka ya bahçelerin sınırlarında veyahutta umumiyetle olduğu üzere sarp yamaç ve tepelerde yakacak ihtiyacını karşılamak için bırakılmış fundalık-koru görülür. Ufak parseller şeklinde ve fındıklıklar arasında yer almış bulunan tarlaların ancak bir kaç aylık geçim vasıtası olması, nüfusun çokluğu, mütekâsif (intensif) ziraate yol açmıştır. Tarlalar dinlendirilmeden her yıl gübrelenerek ekilmekte, etrafı çitle çevrilip, muzur (domuz) hayvanın şerrinden korunmaktadır. Ürün, Serenti denilen dört veya altı direkli tahta anbarlarda korunur.

Hayvan yiyecekleri çitten örülme "Tam,, lar ve "Otluk,, larda bulundurulur.

Bölgede başlıca istihsal maddesi fındık ve fındıklıklar arasında açılmış bulunan ziraat toprakları kesif nüfusun ihtiyacını karşılamaktan çok uzak olduğundan dolayısıdır ki halk müstehlik bir duruma düşmüştür. Bu yüzden yiyecekteki gıyeye kadar bütün ihtiyaçlarını hariçten temin etmek zorundadırlar. Buna karşılık olarak yalnız fındık gösterildiğinden, tabiatıyla tek cepheli kültür memleketlerinde daima görüldüğü üzere, zaman zaman baş gösteren isteksizlik, fiyat noksanlıkları ve üstelik bazı yıllar mahsulün olmaması veya 1941 de görüldüğü şekilde kıyıdağın itibaren ancak bir saatlik mesafeye inhisar ediş gibi haller, fındıkçı köyleri sıkıntıya düşürmektedir. Birde bunlara Fındıkçı köylerimizin İspanya ve İtalya'da görüldüğü gibi fennî esaslar dahilinde, yegâne geçim kaynakları olan fındıklıklara gerektiği şekilde ihtimam etmemelerini; iyi mahsul yıllarında zahmetsizce elde edilen fazla gelirin pek kısa bir zamanda ve geleceği düşünmeksizin cömertçe sarf edildiği göz önünde bulundurulursa, Fındıkçı köylerin gerek kendi bakımlarından ve gerekse çok daha önemli olarak yurt iktisadiyatı bakımından üzerlerine önemli işlerin düştüğü anlaşılır. Bunun için evveleminde tek yönlü ziraat şeklinin mahzurlarını hiç olmazsa bir dereceye kadar ortadan kaldırmak ve fındıklıklara gerektiği şekilde ihtimam etmek yolunda lüzumlu tedbirleri almak lâzımdır. Bu bakımdan Ordu çevresi Giresuna nazaran daha elverişli bir durumda bulunmaktadır. Burada fındıklıkların daha yeni bir tesis tarihi olduğundan mın-takada yine fındık hakim olmakla beraber yegâne ürün olarak görülmemektedir. Bugün fındık bahçeleri fazla olan köyler bile kendi ihtiyaçlarını karşıladıktan başka harice de bir miktar ihracat yapmaktadır. Burada istihsal unsurlarının çeşitliliği, bilhassa fındık mahsulünün iyi olmadığı veyahut dünya piyasalarında düşük fiyatla karşılandığı yıllarda kendini göstermekte ve darlığa düşen halkın imdadına yetişmektedir. Bu sebeple talihini tamamen fındığa bağlamış olan Giresun çevresi halkı da tek yönlü ziraatin mahzurlarını bizzat tecrübe ederek ve fındık istasyonunun yorulmak bilmez gayretleri neticesinde; yalnız fındıklıklan söküp tarlaya çevirmek, sonra tekrar fındıklık yapmak usulü yerine, bölgenin iklim ve toprak şartlarına tamamen uyarak bol mahsul veren bir kaç çeşit ürünü devamlı olarak üretmek yoluna girmiştir.

Fındığın kıyıdağın başlayarak tedrici bir surette içe doğru yayılması sonucunda, Vaktiyle bütün çevrede geniş sahalara kaplı olan tarlaların miktan azalmış ve mevcut nüfusun ihtiyaçlarını karşılayabilecek durumdan uzaklaşarak gittikçe daha yükseklere doğru gerilemiştir. Bu yüzden fındık plantasyonlarının kesif bulunduğu her yerde mısır tarlaları ufak parseller halinde görülmekte ve mahalli nüfusun yıllık ihtiyacını karşıladıktan başka, harice de ihracat yapabilecek derecede geniş tarlalar ancak yüksek köylerde bulunmaktadır. Mamafî Ordu çevresinde fındık-

ların tesis tarihleri daha yeni olduğundan, burada mısır-fasulyacı köy-  
lere, nisbeten daha az yükseltilerde de rastlamak mümkün olmaktadır.

Kıyı yöresine nazaran "daha yüksek iklimi daha sert, toprak te-  
şekkülâtı daha sathî ve fakat orman ve mer'aları bakımından daha  
zengin bulunan Dağyöresi'nde, mezkûr şartlara tamamen uygun şekilde  
bir iktisadî faaliyet tarzı ile iştigâl edildiğini görmekteyiz. Burada  
"Patatesçi, Hayvancı, Ormancı, Katırcı,, olmak üzere dört köy tipi ayırt  
olunabilir. Bunlardan Patatesçi köylerin bilhassa Ordunun Ulubey-Gölköy  
çevresinde toplandığı ve yıldan yıla geliştiği görülür.

Bölge iktisadiyatında birinci derecede rol oynayan ve kıyı yöresine  
inhisar eden fındık ziraatından sonra, en önemli iktisadî faaliyet şek-  
lini Hayvancılık teşkil eder. Bu faaliyeti malcılık ve davarcılık olmak  
üzere ikiye bölebiliriz. Bunlardan birincisi , bilhassa kıyı ve iç yörelerde  
ikincisi de dağ yöresinde toplanmıştır. Kıyı mıntakasında görülen mal-  
cılık hiçbir zaman yöre köylerinin hakim iktisadî faaliyet şeklini teşkil  
etmemektedir. İç yörede malcılığa bilhassa havzalarda ve Gemin,  
Suşehri, Polat, Şakşak, Çobanlı gibi derelerin çevresinde raslanmakta,  
fakat kıyıda olduğu gibi burada da hiçbir veçhile başta gelen geçim  
vasıtası bulunmamaktadır. Davarcılık faaliyetine bilhassa yüksek köy-  
lerde raslanmaktadır. Çünkü ziraat topraklarının mahdut ve ham oluşu,  
sahanın orman ve mer'â bulunuşu, geçimin çetin olduğu bu çevrede  
ister istemez hayvancılığa önem verilmesini icap ettirmiştir. Bunun diğer;  
bir sebebi de çevre orman ve mer'alarından koyun ve keçinin mala  
nazaran daha kolay beslenmesi ve korunabilmesidir. Yine muhitin tabii  
şartlarına uymak zorunda kalan insanlar, davarcılık faaliyetinden de  
ya koyuna veyahutta keçi yetiştiriciliğine daha çok önem vermek lü-  
zumunu hissetmişlerdir. Ezcümle dağ yöresinin kıyıya bakan yönünde  
daha çok koyun, içe bakan yönünde de daha çok keçi yetiştirilmektedir.

Yörenin ormanlarla kaplı olan kısımlarında yer alan köylerden bir  
kısmı, içinde veya civarında bulunduğu ormandan faydalanarak ufak  
ölçüde orman el sanayii ile uğraştığı halde, diğer bir kısmı sadece  
odun-kömür, kereste ve pedavra yapmaktadır; Fakat bu faaliyet köy-  
lerin başlıca gelir ve geçim kaynağını teşkil etmeyip sırf tabii muhitin  
faydalanarak güç olan. geçim şartlarını bir dereceye kadar hafifletmek  
ihtiyacından doğmuş bulunmaktadır. Yörenin tabii şartlarının doğurdu-  
iktisadî faaliyet şekillerinden biride bölge ulaşımına tavassut eden Ka-  
tırcı köylerdir.

İç yöre; iktisadî faaliyet bakımından gerek kıyı ve gerekse Dağ  
yörelerinden farklıdır. Bu farklılaşmayı coğrafi şartlarda aramak uygun  
olur. Kıyı ve Dağ yöreleri müstehlik olduğu halde, iç yöre tamamen  
müstahsildir. Burada başlıca üç nevi iktisadî faaliyet şekli görü-  
lür. Çeşitli ziraat, meyve-sebze, hububat. Bunlardan ilk ikisi dere ve  
ova boylarında suni sulamaya dayanan bir iktisadî faaliyet şekli tatbik  
ederek pek çeşitli ürünler yetiştirdikleri halde, suni sulama imkânla-

rından mahrum bulunan hububatçı köyler buğday-arpa ziraati ile geçimlerini temin etmektedirler.

Bölge köylerinin çeşitli iktisadî faaliyetleri sonucunda gerek doğu-bab ve gerekse kıyı-iç arasında görülen ürün ve istihşâl farkları tabiiyle bunların değişimini icabettirir. Bu yüzden bölgenin iktisadî ve kültürel hayatında önemli rol oynayan değiştirme merkezleri vücut bulmuştur. Bu merkezler daimî ve işreti olmak üzere ikiye ayrılabilir. Bunlardan birinciler yaz-kış faaliyette bulduklarından bölge hayatında devamlı tesirler icra etmekte ve ekserisi çevrenin kültürel ve iktisadî merkezleri halinde belirmektedir. Halbuki faaliyetleri sadece yaz aylarına inhisar eden yaz pazarları, bütün rollerini bir kaç ay içinde oynayarak kışın faaliyetlerini tamamen tatil ettiklerinden etkileride mahdut ölçüde olmaktadır.

Giresun-Ordu ve Ardülkesinde devamlı ve işreti olmak üzere başlıca iki yerleşme sahası mevcuttur. Bunlardan devamlı olan yerleşme sahası yaz-kış yerleşmeye elverişli olduğundan bütün nüfus burada toplanmıştır. Halbuki işreti yerleşme sahasında kış aylarında barınmak imkânı mevcut olmadığından nüfus topluluklarına ancak yaz aylarında rastlana bilmektedir. Devamlı yerleşme sahasında da kıyı ve iç yöre olmak üzere ikinci derecede ayırım yapmak mümkündür. Çünkü bu iki yöre arasında, doğuda 2800 - 3000 batıda 1500 metreyi aşan ayırıcı bir dağ kuşağı bulunmaktadır. Mamafî Koyulhisar çevresinde bu iki yerleşme sahası dar bir şerit halinde de olsa birbiriyle bağlantı peyda etmektedir. Genel olarak çevrede devamlı yerleşme sahasının işreti yerleşme sahasına vadi boylarını takiben sokulduğu görülür. Nufusu bini aşkın köylerin tamamen ve 500 den çok olanların da kısmı azâminin kıyı yöresinde toplandığı, buna karşılık nüfusu 100 den az köylerin çoğunun iç yörede bulunduğu dikkati çeker. Bundan başka tamamen boş denebilecek şekilde pek az yerleşmiş bulunan işreti yerleşme yöresinden, gerek kuzaya yalı boyuna, gerekse iç yönde çukur sahalara doğru gidilecek olursa, nüfus kesafetinin arttığı ve yalı boyunda azamî hadde çıktığı göze çarpar. Yalı boyunda vadi boylarının kıyı düzlüğüne açıldıkları yerlerde büyükçe merkezler, doğudan batıya doğru zincirleme sıralanmışlardır. Yalı boyu yerleşme şeklinden başka kıyı ve vadi sekileriyle yamaçlarda yer alan köylerin ortaya çıktığı ikinci bir şekil vardır. Bu şeklin karakteri toplu olmayıp bir Çok mahallelere ayrılmak ve geniş araziye yayılmak suretiyle pek dağınık bir durum göstermesidir. Bundan sonra gelen dağ yöresindeki iskân tarzının hususiyeti kütük evlerin mevcudiyetidir. Buna karşılık iç yörede toplu, üstü düz, bir kat ve toprak evler su boylarında ve çakıl sekilerinde toplanmıştır. (Fot. No. 5,7).

Bölgede nüfus hareketlerini başlıca altı guruba bölmek mümkündür. Muntazam göçler (Gurbetçilik), gayri muntazam göçler, daimî



göçler, Çermiklerin doğurduğu nüfus hareketleri, yaylacılık, nüfus yayılması. Bu hareketlerden "gurbetçilik,, adı verilen muntazam göçlere, bölgenin bilhassa dağ yörelerinde rastlanmaktadır. Zira bu kısımlarda arazinin verimi az, kışlar şiddetli olduğundan, elde edilen ürün yılın ancak üç-altı ayında mevcut nüfusu besleyebilmekte, bunun dışında daima satın almak zorunda bırakılmaktadır. Bu sebeple halkın bir kısmı kış aylarında da faaliyetlerine devam edebilmek için köylerini terk ederek iş merkezlerine çalışmaya gitmektedir.

Nüfus hareketlerinden en önemlisini yaylacılık teşkil eder. Bölge dahilinde devamlı olarak yerleşmeye elverişli olmıyan geniş iğreti yerleşme sahalarının mevcudiyeti, alçak yerlerde sıkışık bir durumda bulunan nüfusu, yaz aylarında büyük bir kısmı itibariyle, bahse konu olan sahalardan faydalanmak üzere harekete sevk etmektedir. Hayvan besleme, ekinin korunması ve hava tebdili gibi başlıca üç âmilin tesiri altında, baharla birlikte başlayıp güzle beraber sona eren bu hareketler neticesinde, doğudan batıya doğru Karaovacık, Çakrak, Kümbet, Bektaş, (Fot-No. 6), Çanibaşı, Perşembe, Merkez-Pazar yaylaları ile, bunların etrafında sayısız denecek kadar çok Obalar vücut bulmuştur. Bunlardan Merkez-Pazar yaylalar, umumiyetle kasabalıların oturdukları çarşısı, karakolu, evleri, camisi olan ve haftanın muayyen günlerinde pazar kurulan büyük bir yayla sahasının hem idarî-dinî ve hemde iktisadî merkezleridir. (Fot. No. 4). Bu yaylaların iktisadî faaliyetleri yalnız yakın çevresine inhisar etmeyip idarî sınırları aşmaktadır. Bu pazarlar mayıs-haziran aylarında: yağ, peynir, temmuz-ağustos aylarında : zahire-yün, ağustosun on beşinden sonrada bilhassa hayvan alım satımı üzerine iş yapmaktadırlar. Buna mukabil gerek idareten ve gerekse iktisaden Merkez-Pazar yaylalara bağlı ve onları dört bir taraftan çevrelemiş bulunan obalar, bahis mevzuu yaylaların birer mahallesini mahiyetinde, daha ufak daha az nüfuslu ve münhasıran mal-davar sahipleri tarafından iskân olunan iğreti yerleşme yerleridir. (Fot-No. 8) Altı-yedi ay mütemadi bir faaliyete sahne olan yayla ve obalar en geç ikinci teşrin ayında büyük bir kısmı itibariyle tamamen boşaltılmakta, yalnız bir kaç ünlü Merkez-Pazar yaylada bekçi kalmaktadır. Bölgenin kışlaklarını fazla kar ve soğuktan mahfuz alçak yerler teşkil etmektedir. 3095 metre yükseltiye malik bulunan Karagöl dağı, bölgenin ünlü yaylak ve Kızılırmak, Yeşilirmak ve Terme sularının teşkil etmiş oldukları delta kısımlarında önemli kışlak sahalarını teşkil etmektedir. Bafra'nın Demirci köyü ile Karagöl tepeleri arasında müstakim hat istikametinde 240 kilometrelik bir mesafe bulunduğu göz önünde tutulursa, yaylalarla kışlaklar arasında, yılda iki defa gidip gelmeyi icabettireni yaylacılık hareketinin önemi belirir. Bütün karadeniz muntakasında en önemli yaylacılık faaliyetine Tirebolu-Ordu (Fot-No.10) arasında uzanan dar sahada rastlanmaktadır. Bu kısımda yüksek düzlüklerin mevcudiyeti ve kıyı yöresiyle iç yöre arasındaki çok sıkı iktisadî münase-

betler; nüfusları 3-4 bini bulan ve büyük bir ticari faaliyete sahne olan Merkez-Pazar yaylaların teşekkülüne sebebiyet vermiştir.

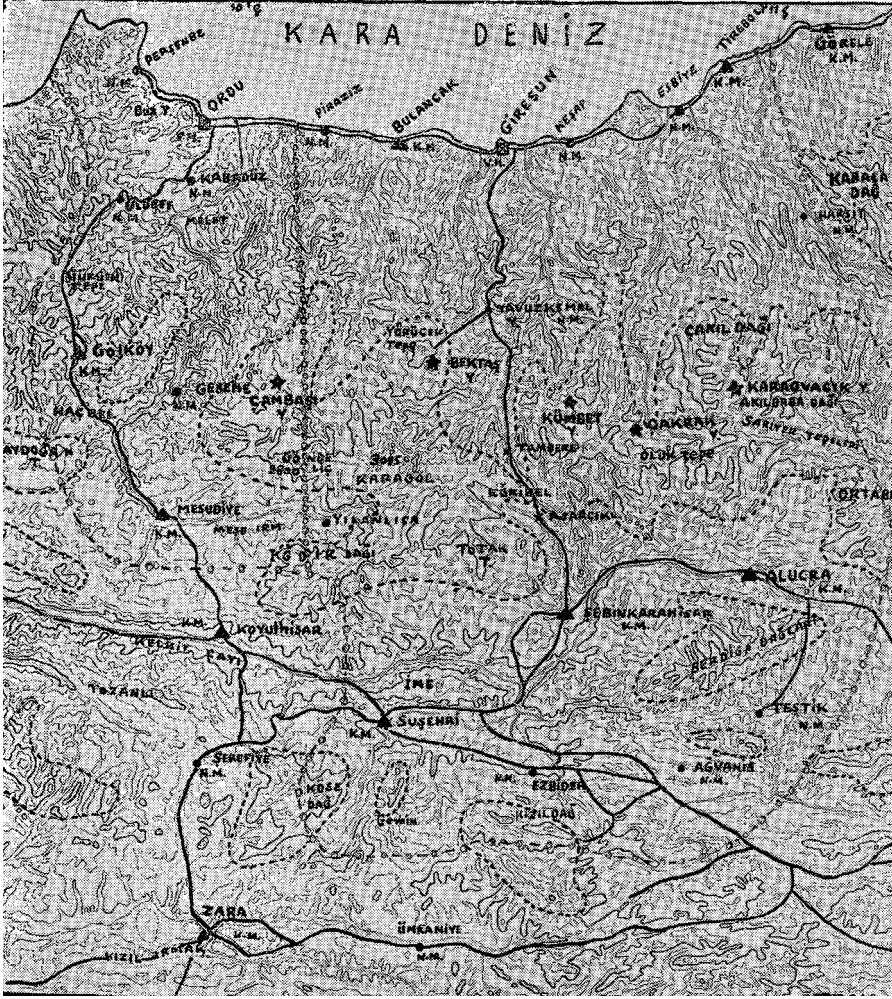
1935 genel nüfus sayımına göre bölge şehir ve kasabaları önemlerine göre: Giresun, Ordu, Karahisar, Bulancak, Tirebolu, Suşehri, Mesudiye, Alucra olmak üzere sıralanmaktadır. Bu duruma göre gerek nüfus ve gerekse iktisadî ve kültürel bakımdan Giresun ve Ordu (Fot. No. 1,2) çevrenin yücelmiş şehirlerini teşkil etmektedir. Aralarında müstakim hat istikametinde 40-45 kilometre kadar mesafe bulunan bu iki şehir, gerek Ardülke ve gerekse istihsâl ve ihraç ettikleri ürünler bakımından birbirleriyle rekabet halinde bulunmaktadırlar. Bunlardan Giresun'un ardında, iskele ile Ardülkeyi birbirinden ayıran 2000-3000 metreden yüksek ve büyük bir kısmı itibariyle devamlı olarak yerleşilmemiş geniş bir saha ve bu iki yöreyi birbirine bağlayan yegâne ana şosanın geçtiği 2200 metre yükseltide " Eğribel „ isimli yüksek bir geçit bulunmaktadır. Buna karşılık, Ordu ardında; İskele ile Ardülkeyi birbirinden ayıran Giresun derecesinde yüksek, geniş bir iğreti yerleşme sahası bulunmadığı gibi, bilâkis büyük bir kısmı itibariyle devamlı olarak iskân edilmiş ormanlık bir bölge, İskele ile Ardülkeyi bağlayan yegâne yol üzerindeki 1630 rakımlı " Haçbel „ geçidi de " Eğribel » derecesinde yüksek bulunmamaktadır. Fakat Ordunun lehine olarak kayıd edebileceğimiz bu duruma karşılık, Giresun Ardülkesinin Ordu Ardülkesinden çok daha geniş olduğunu görmekteyiz. Aynı suretle Giresun, kıyı boyunda müstakim hat istikametinde yaklaştırma olarak 70 ve doğu-batı istikametinde en fazla 90 kilometrelik bir yayılma gösterirken, Orduda; kıyı boyunda 35 ve en geniş yerinde de 40 kilometrelik bir iktisadî nüfus yayılması tesbit olunabilmektedir. Bunun sebebi, Giresunun Orduya nazaran kendi kendine yeter durumda olmaması, tek yönlü ziraata önem vermiş bulunması, dolayısıyla müstehlik nüfus fazlalığı ve Ardülke ile İskeleyi birbirine bağlayan yolun nisbeten daha kısa ve az engebeli ve islâh edilmiş bulunmasıdır. Bu arada Ordunun Samsun ve Sivas gibi büyük merkezlerin arasında bulunmasından ötürü, çekişme neticesinde Ardülkesinden bir kısmını kaybetmiş olması da hatırlanabilir. Bundan başka, Giresun şehri daha eski bir geçmişe sahip ve Tarih boyunca Giresun kalesi olarak önem kazanmış bulunmaktadır. İhraç ettikleri ürünler bakımından da birbirleriyle rekabet halinde olan Giresun-Ordu iskelelerinden birinci derece-de Fındık sevkedilmektedir. Bu bakımdan her iki şehirde "findık merkezi» olarak karakterize edilebilir. Fakat Fındık ihraç kıymetleri incelenecek ve şehirlerdeki fındığa müstenit iktisadî ve ticarî faaliyetler göz önünde bulundurulacak olursa, bu iki iskeleden Giresun'un ön safda geldiği kesin olarak ileri sürülebilir. Binaenaleyh, Giresun; Ardülkesinin genişliği, nüfus çokluğu, istihsâl ve ihraç fazlalığı, daha eski ve kalabalık oluşu bakımından Ordu iskelesinden üstün bulunmaktadır ( Fot. No. 9).

Giresun-Ordu ve Ardülkesi, doğusunda bulunan Trabzon, batısında

bulunan Samsun ve ardında yer almış olan Sivas gibi, üç önemli merkez arasında bulunmaktadır. Bu merkezlerden gerek Trabzon ve gerekse Samsun, Ardülkelerinin genişliği, nüfus miktarı, ürün çeşitleri, ihraç-ithâl kıymetleri ve şehir nüfusları bakımından Giresundan ileride bulunmaktadır. Yalnız, kıyı iskelelerinden Samsun, daha ileridir. Zira Samsunun takribi Ardülke sınırları içinde iki milyondan fazla nüfus bulunduğu halde, Trabzonda 1 milyondan fazla bir nüfus hesaplanmıştır. Buna karşılık Gireşun-Ordü ve Ardülkesinde müşterek olarak, yarım milyona bile erişemiyen bir nüfus toplanmıştır. Giresunla çekişme halinde olan Merkezlerden Sivas "35,, Samsun "32,, ve Trabzonda "29,, bin kûsûr nüfuslu olduklarından, Gireşunun 13 bin kûsur nüfusuna nazaran bir kaç misli kalabalık bulunmaktadırlar.

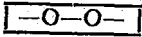
Türkiye Liman ve iskelelerinin ihraç ve ithâl kıymetleri gözönünde bulundurularak genel bir tasnife tabi tutulacak olursa: İzmir-ihraç limanı İstanbul-ithâl, ihraç limanı, Mersin-Pamuk iskelesi, Samsun-Tütün ve zahire iskelesi, Trabzon-transit iskelesi, Giresun-fındık iskelesi Zonguldak-kömür iskelesi olarak vasıflandırılabilir. 1936 yılında Samsundan üstün bir ihracat kıymeti göstererek "4,, üncü mevki bir yıl için elde eden Giresunun, bu yıldan sonra aynı durumu muhafaza edemiyerek Samsuna terk ettiği belirir. 1936 yılında Trabzonun da Samsuna tefevvuk ettiği, fakat bu yıldan sonra Samsunun bu iskeleyi de geride bıraktığı görülür. Samsuna ancak 1936 yılında, fakat Trabzona 1936 ve 1937 gibi iki yıl üstün bir durum gösterebilmiş olan Giresunun devamlı bir hâkimiyet kuramıyarak, Türkiye liman ve iskeleleri içinde ancak altıncı derecede bir mevkie sahip olabildiği müşahade edilir. Bunda, istihsâl maddelerinin az tenevvu göstermesi, Ardülkenin dar bir sahaya inhisar edişi, iskele ile Ardülkeyi birbirine bağlayan yolların Trabzon transit yolu derecesinde islâh edilmemiş, veya Samsundaki gibi demir yoluna çevrilmemiş olmanın etkisi büyüktür. Bununla beraber, Giresun: Hopadan-Termeye kadar uzanan Türkiye fındık sahasının 27-28 milyon kilo gibi en çok fındık istihsâl eden bölgesinin merkezini teşkil etmekte, Karadeniz iskeleleri arasında ihracat bakımından 3 üncü ve Türkiye liman ve iskeleleri içinde de 6 ıncı derecede bir mevkie sahip olmasına karşılık, Türkiyenin birinci derecede bir fındık iskelesi olarak belirmektedir. İthal kıymetleri bakımından 8 inci mevkie gelmektedir. Binaenaleyh, büyük merkezler arasına sıkılmış, küçük bir sahada fındığa dayanarak az ithâl, fakat çok ihraç etmek suretiyle yurda her yıl milyonlarca liralık gelir temin eden Giresun-Ordu ve Ardülkesinin, Türkiye iktisadîyatındaki müsbet rolünü hiç bir zaman küçümsememek gerekir.

Yukarıda kısa bir hülâsasını verdiğim ve mahallinde yapılan araştırmalara dayanan Tezimin hazırlanmasında değerli yardımlarını esirgemiş bulunan Ord, Prof. Dr. H. Louis'ye burada teşekkürlerimi sunarım.



### GİRESUN-ORDU VE ARDÜLKESİ

Ölçeği : 1 : 800.000



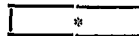
Ardülke Sınırları.



Önemli Yayla alanları.



Giresun-Ordunun  
İktisadî etki sınırı.

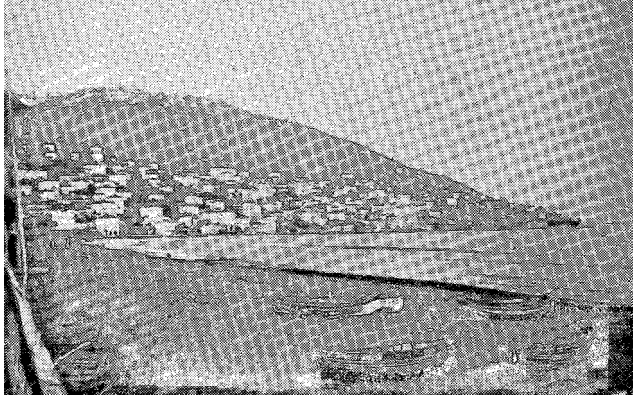


Merkez yaylalar.



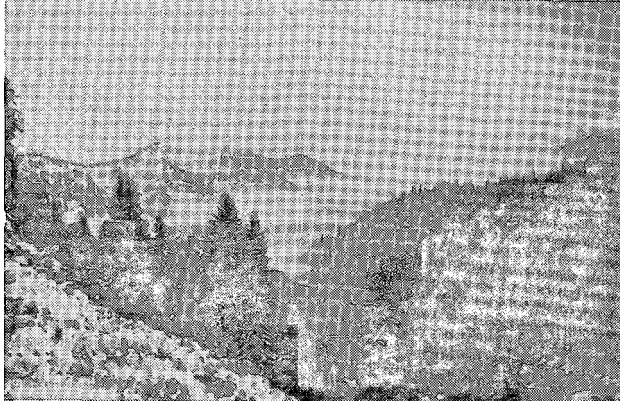
No. 1 : Çıtlakkaleden Giresun'un Görünüşü

Foto : Selçuk TRAK, 1941



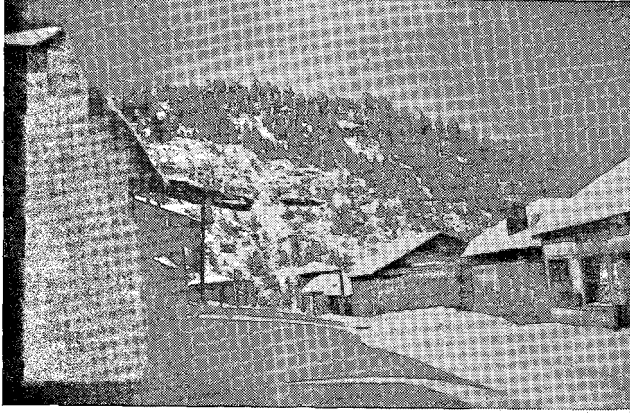
No. 2 : Ordu ve Boztepe

Foto : Selçuk TRAK, 1941



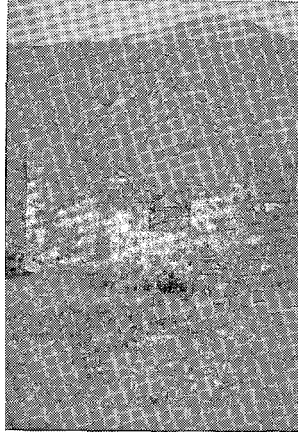
No. 3 : Kulakkaya-Giresun arası

Foto : Selçuk TRAK, 1941



No. 4 : Giresun 'Güneyinde Kulakkaya Yaylası

Foto : Selçuk TRAK, 1941



No. 5 : Alucra Hayvan Pazarı

Foto : Selçuk TRAK, 1941

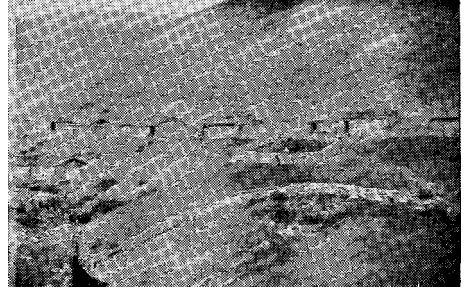


No. 6 : Giresunun Ünlü Bektaş Yaylası

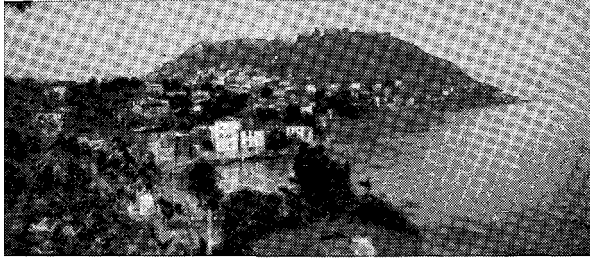
Foto : Selçuk TRAK, 1941



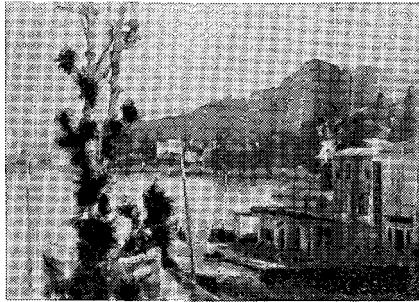
No. 7 . Şebinkarahisar  
Foto : Selçuk TRAK, 1941



No. 8 : Esbiyenin Güven Obası  
Foto : Selçuk TRAK, 1941



No. 9 : Giresun Şehriniñ Dođudan Görünüşü



No. 10 : Tirebolu İskelesi  
Foto : Selçuk TRAK, 1941