

KUZEY-DOĐU ANADOLU PREHİSTORYASINDA BAYBURT ÇEVRESİNİN YERİ

1. KILIÇ KÖKTEN

Dil ve Tarih-Coğrafya Fakültesi Antropoloji ve Etnoloji
Enstitüsü Asistanı

Anadolu'nun kuzey-dođu mıntakasında yapılan arkeoloji arařtırmalarına toplu bir bakıř

Anadolu kuzey-dođu mıntakasının (Samsun ve Kars illeri arasında kalan yöreler) tarih öncesini beř yıldan beri arařtırmaktayım. 1940 yılından başlayarak 1945 yılına kadar, yalnız yaz ayları içinde yaptığım dört gezi ile evvelâ Samsun, sonra Kars, daha sonra Sivas ve Kars çevrelerini, Yukarı Çoruh ve Kelkit vâdisi boylarını, en son olarak da Samsun-Rize illeri arası sahil boyunu incelemiş bulunmaktayım.

İlk gezilerimi, Ülkü 89, S: 418-419 ve 98, S: 121-124; ikincisini Belleten 27, S: 601-613 de; üçüncüsünü de Belleten 32, S: 659-680 de neşrettim. Dördüncü gezimin (Bu gezimi 1944 yılı Şubat ayı içinde yaptım), raporu henüz bitmiş değildir. Belleten'de yayınlanacaktır.

Anadolu'da eski tarih ve tarihten önceki çağları ilgilendiren arkeoloji arařtırmalarının başlangıç tarihi çok eskidir. İlk arařtırmaları şimali Suriye'de, güney ve batı Anadolu'da, daha sonra orta Anadolu'da ve orta Kızılırmak havzasında toplanmış olarak görmekteyiz. Gezmiş olduğum kuzey, dođu, kuzey-dođu Anadolu ile, orta Anadolu'nun dođu kısımlarının arařtırılması hepsinden sonraya kalmış ve bölgelerin prehistoryasına çok az temas edilmiştir.

Batı Anadolu için Trova, güney-dođu Anadolu için Yümüktepe, Orta Anadolu için Alıřar, birer kültür merkezi ve bölgelerinin örnek kazı yerleri olarak tanıtılırken kuzey-dođu Anadolu mıntakasının prehistoryasını aydınlatacak birer nokta gösterilemiyordu.

1926 yılında Alıřar hafriyat heyetinin Samsun çevresinde yaptığı arařtırmalarda, yalnız Kaledoruđu höyüğünden (Kavak), "Büyük bir höyük,, adıyla bahsedilmektedir. Bu malûmat ile Samsun çevresinde, aynı heyet tarafından tesbit edilen ve bir hartada yerleri gösterilen tumuluslar, bölgenin tarih öncesini aydınlatabamıştır (OIP V, S: 26-27).

1927-1929 yıllarında Von der Osten, Sivas ve Kangal çevresinde yaptığı gezilerinde, Hafik kalesini, Sivas içi ve yakın çevresiyle Kangal mıntakasındaki höyüklerin mevcudiyetini bildirmektedir. Bunlar Sivas çevresinde tesbit ettiğim ve malzemesini işlediğim höyüklerden başkadır. (OIC 6, S; 55-63 ve 8, S: 165, 167, harta IX).

K. Bittel, 1934 de neşrettiği " Prâhistorische Forschung in Kleinasien,, adlı kitabında ve eklediği hartada, Anadolu'nun tarih öncesi durumunu bir arada tanıtmaktadır. Bu kitaptan alınan malûmata göre, Alevi tepenin (Amasya) doğusunda kalan ve Kars'a kadar uzanan sahada Tilkitepe'den (Şamramaltı - Van) başka tek bir höyük ve diğer tarih öncesi iskân yerlerinin tesbit edilmediğini görüyoruz.

1935 de Stefan Przeworski, Archive Orientalni VII, S. 390 - 314 ve VIII, S. 49 - 68 de neşrettiği "Der Grottenfund von Ordu,, adlı makalesinde Ordu çevresinde bir mağaradan çıkarıldığı söylenen dört tane baltadan bahsetmektedir. Eti çağma aidiyeti kaydedilen bu baltalar ve bu mıntakada kullanılmış olan diğer eşyalar orta Anadolu'da kullanılanlardan farklı değildir ¹..

Greklere evvelki devirlere ait olan ve 1935 yılına kadar Karadeniz sahillerinde toplanan buluntular ne kadar tesadüfi ve ehemmiyetsiz de olsalar, Przeworski bütün titizliğiyle bunlara ait bibliyoğrafyayı bir araya toplamıştır.

Von der Osten'in 1938 de Erzincan'ın 26 km. doğusunda bulunan Altintepe araştırmaları da konumuzu ilgilendirmektedir. Bu araştırma arasında, maden eşyalarıyla, kırmızı boya astarlı ve cilalı olarak tavsif edilen çanak çömlekler çok tipik Urartu eşyaları olarak görülmekte ve Urartu kültürünün buralara kadar eriştiği kabul edilmektedir. (AFO XIV: S. 99-100) ².

Doğu Anadolu'da sistemli bir şekilde araştırılan bölgelerden birisi de Van çevresidir. Van'da Tilkitepe'de 1899 yıllarında W. Belck'in yaptığı kazı neticeleri hakkında K. Bittel, Prâhistorische Forschung in Kleinasien, S. 83 - 85 de kâfi derecede malûmat vermektedir.

Van bölgesinin prehistoryası, E. Reilly'in 1937 de aynı yerde yaptığı kazılarla daha çok açıklanmıştır. Bu rapor T. T. Arkeologia ve Etnoğrafya dergisi, sayı IV, S. 145 - 155 de yayınlanmıştır.

1938 de aynı höyükte Prof. K. Lake de bir heyetle çalışmıştır. Bu rapor aynı dergi, S. 179 - 194 de mevcuttur. Bundan başka Lake'in 1938 Van hafriyatı hakkında Heinz Otto tarafından hazırlanmış olan raporda, AFO, XIV, S: 87 - 95 de mufassal ve resimli olarak çıkmıştır.

Lake'in 1939-yılında yaptığı hafriyat, mevsimsiz kesilmiş olmasına rağmen elde edilen malzeme oldukça çoktur. Bu çalışmalar T. T. Arkeologia ve Etnoğrafya dergisinde Arkeolog Dr. Cahit Kınay tarafından neşredilecektir. (Dr. Cahit Kınay'dan alınan malûmta göre).

¹ Yukarda ilâve edilen ve «Armchenbeil» (küçük kollubalta) adıyla Lev. 47 de gösterilen baltanın, sap kısmına isabet eden küçük yan çıkmaları hariç, çevre bakımından bir benzerini 1941 yılında Dündartepe (Samsun) kazılarında Eti katlarından çıkartmıştı. Bu benzerlik, makalede âletlerin devri hakkında verilmiş olan kanaati kısmen desteklemektedir.

² Bu höyükte bulunan maden eşyalar; Bossert, Altanatolien, s: 1186-1194 neşredilmiştir.

Son Amerikan kazılarında insan iskeletleriyle birlikte meydana çıkarılan, geyik boynuzlarından yapılmış olan çekiç balta ve kemik bizler, Prof. Dr. Şevket Aziz Kansu -Dr. Tahsin Özgüç tarafından Ülkü 101, S. 425-429 da "Tilkitepe (Şamramaltı-Van) Kazasında bulunan kemik ve taş âletler münasebetiyle şark ve cenubu-şarki Anadolu'ya bir bakış,, adiyle, yayınlanmıştır. Bu malûmat Van çevresinin Prehistoryasına faydalı bilgiler katmaktadır. Bu makalede neşredilen ve yukarıda isimleri geçen belgelerle doğu Anadolu'da geç bir Neolitik veya Kalkolitik kültür ufkunun meydana çıkarılacağı da işaret edilmektedir.

Bundan başka Van kalesi yanındaki eski Urartu memleketinin "Turuşpa,, isimli başkentinin tekrar incelenmesi işi de kayde değer. Burada prehistoryayı ilgilendiren bir ize tesadüf edilmemiştir (zikredilen Heinz Otto'nun raporuna bak).

1943 -1944 yıllarında Türk Tarih Kurumu adına Karaz höyüğünde (Erzurum) yapılan kazılar da doğu Anadolu prehistoryası için faydalı olacaktır. Müzeler Umum Müdürü Hâmit Koşay tarafından hazırlanan raporu T. T. Kurumu yayınları arasında çıkacaktır.

Doğu dış sınırlarımıza yakın bulunan Nahcivan ve Erivan Mıntakası U. S. S. R. arkeologları tarafından araştırılmıştır. Bu hususta elimize orijinal raporlar geçmediğinden Nahcivan çevresinin zengin prehistorik kültürüne aid muhtelif kültür kalıntıları hakkındaki malûmatı AFO XIV, S. 264-297 de Hancar tarafından yayınlanan resimli bir etütte (bundan başka resimsiz olarak çıkan kısa bir yayını da 1939 yılında AJSL cilt 56; S. 172-4) ve Erivan yakın çevresinin Protohistorik kültürleri hakkında da, AJSL, 1938, cilt 55; S. 109-111 de yayınlanan gene resimsiz rapordan bulabildik. Şimdi bu iki çevreyi karakterlendiren en mühim kültür kalıntıları üstünde kısaca duralım:

Kızılvanık kültürü:

Nahcivan'ın 18 km. güney-doğusunda bulunan Kızılvanık, bu eski yerler için en tipik bir kazı yeridir. Bu yerleşme yerinde çıkarılan kültürler birinci ve ikinci Kızılvanık safhaları olarak iki kısımda tetkik edilmektedir.

Birinci Kızılvanık kültürü:

Mezar buluntularından, taş sandık mezarlardan, 2x1> 5 m. çapında taş şandık içine yatırılmış yarım çömelik ölümlerden ve bu ölümler yanına bırakılan, tunç, taş, kemik ve opsiyen aletlerden ibarettir. Demir hiç bir surette ele geçmemiştir. Ölümlerin baş ve ayak uçlarına hediye olarak çanak çömlekler bırakılmıştır. Kızılvanık boyalı çanak çömleği, gagasız, kulpsuz, yuvarlak karınlı, kısa boyunlu kaplardan ibarettir. Bu çanak çömlek elle yapılmış olmasına rağmen çok düzenlidir. Kırmızı boyalı kapların üst tarafı daha açıktır. Kırmızı siyah renklerle yapılan

süslerin desenleri geometriktir. Bu süslerin çoğu main ve üçgen şeklinde, azı da insan ve hayvan tasvirlidir.

İkinci Kızılvanık kültürü:

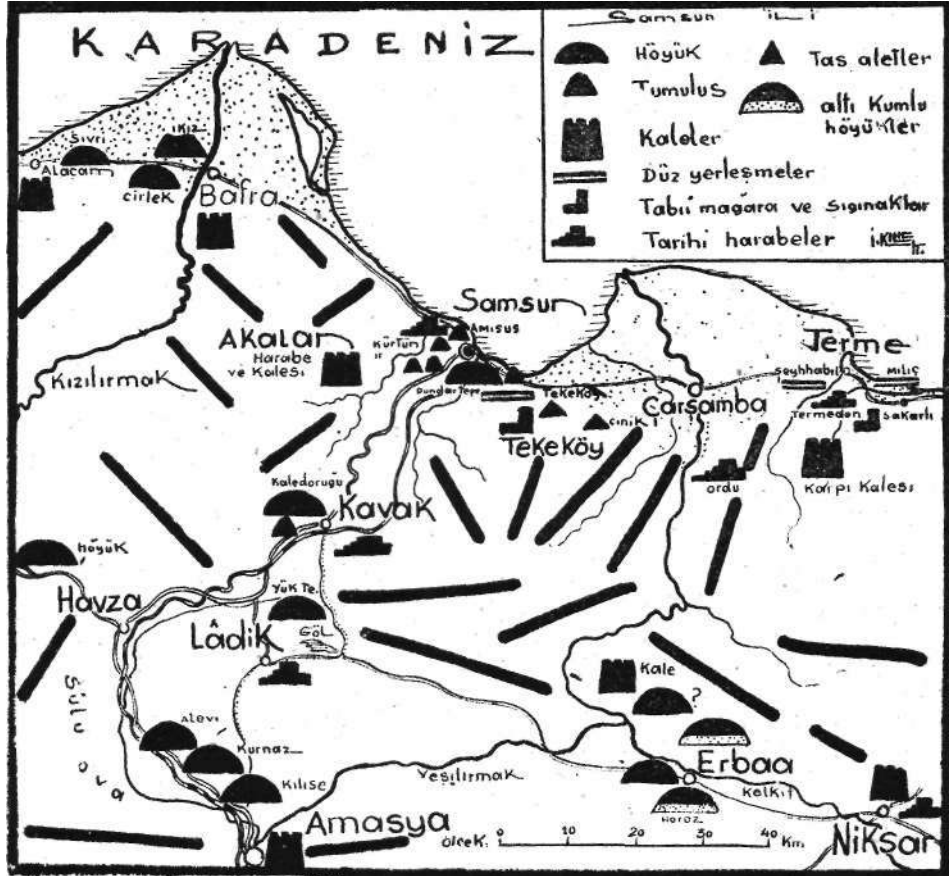
Doğrudan doğruya I. Kızılvanık'ın devamıdır. Çanak çömleği biraz değişmiş ve yeni olarak gagalı emzikler ortaya çıkmıştır. II. Kızılvanık kültürünün en parlak mümessilleri Şahtahtı'nda bulunmuştur. Şahtahtı Aras vadisinde, Nahcivan'ın 32 km. kuzey-batısında olup Türk sınırlarına da aynı uzaklıktadır. Burada da taş sandık mezarlar bulunmuştur. Yalnız bunlar I. Kızılvanık'ta bulunanlardan daha büyüktür (5X3 m.) Bunlar arasında bir at iskeleti de çıkarılmıştır. Mezarlar kromleklerle çevrilmiştir. Bu kromleklerin çapı 30 metreye kadar erişir. Burada iyi işlenmiş hayvan tasvirlerini ihtiva eden kap, I. Kızılvanık'ta bulunanların daha olgun bir safhasını teşkil eder. Kızılvanık çanak çömleğinin diğer akrabası da Kızılkale'de çıkarılan çanak çömleklerdir. Kızılkale Tazekent (Tazevent) yakınlarında ve Zanga suyu yanında Trans-Kafkas mıntakasında bulunur. Kapları I. Kızılvanık'ta olduğu gibi kürevi karınlı ye kırmızı boya üstüne siyah boya süslüdür. Süsler üçgenlerle yapılmış olup, Kızılvanık'tan farklı olarak helezonlu dalga motiflerine de sahiptir.

Şireş-Bulur (Shres-Blur) kültürü :

Şireş-Bulur bir höyüktür. Erivan'ın 20 km. batısında ve Bağarşabat'ın güneyindedir. Yeri İğdir karşısına düşer. (1943 Kars araştırmalarında İğdir çevresinde tesbit ettiğim tahrip edilmiş olan höyükler bu Şireş - Bulur'un karşısındadır. Belleten 27, S: 603, Harta I) Şireş-Bulur kültürü Erivan çevresinde yapılan muhtelif sondajlarla da meydana çıkarılmıştır. Çanak çömleği siyah ve perdahlıdır. Çizgili süs örnekleri helezonlu ve tek merkezli daireler halindedir. Hakiki kap biçimleri çömlekler olup kulplar yuvarlaktır. Minik kaplar da bulunmuştur.

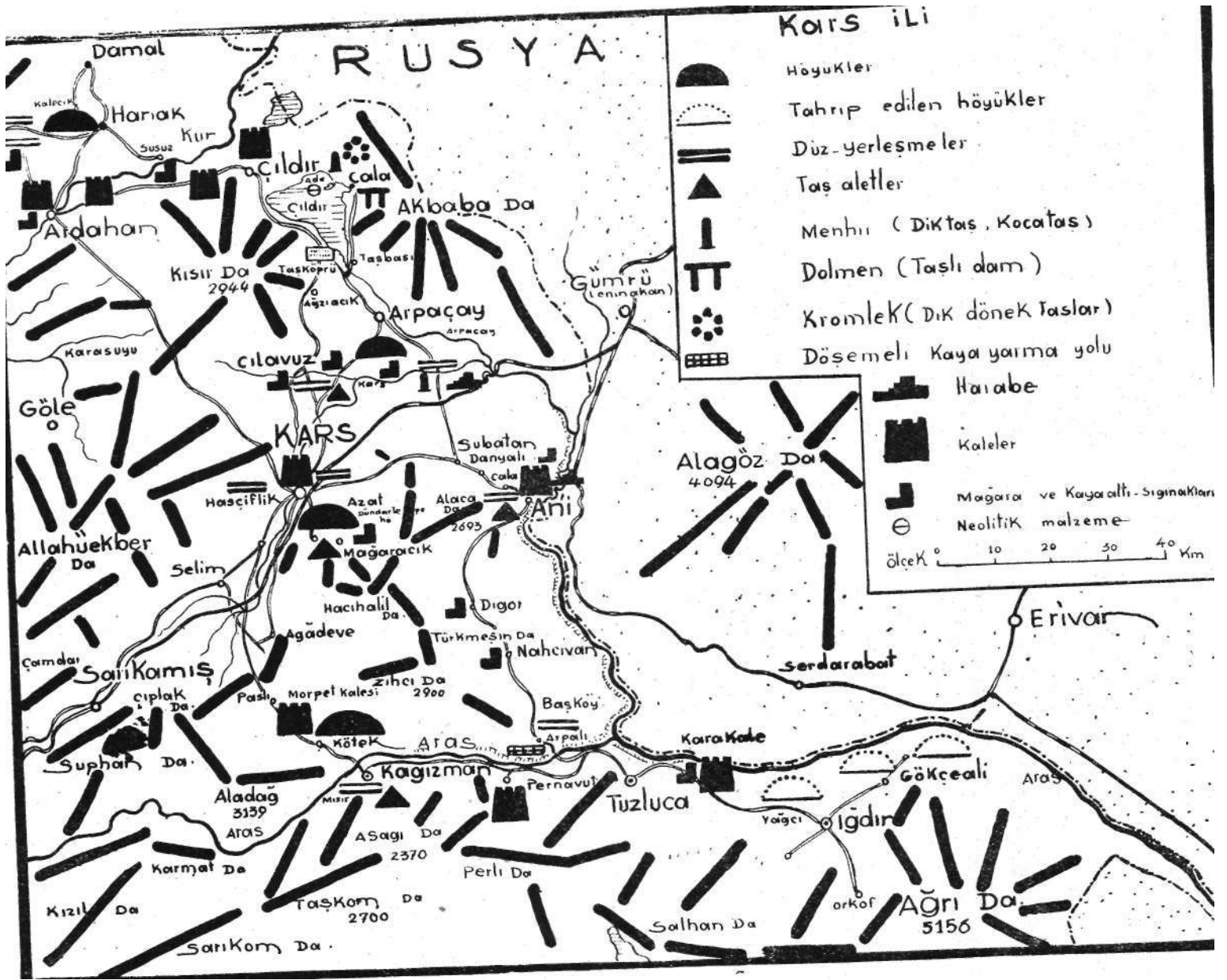
Bu yerli gelişim peşinden gelen sınır aşırı alâka ve merakımız tabii görülmelidir. Bundan sonra sınırlarımız dışında kalan ve bize çok yakın bulunan Naheivân ve Erivan mıntakasında ve Kafkaslarda yapılan araştırmaları toplamağa daha çok çalışacağız. U.S. S. R. arkeologları tarafından yapılan kazıları da dikkatle takip edeceğiz. Bu araştırmaların orijinal raporları elimize geçmediği için malûmatımız daha ziyade ikinci derecede kalan ve naklen yapılan neşriyata dayanmaktadır.

Şimdiye kadar tetkik ettiğim en mühim buluntu yerlerini 1, 2, 3, 4 numaralı hartalarda göstermeğe çalıştım. Gezilerimde Paleolitik devirden itibaren bakır devri sonuna kadar bütün çağların yerleşmelerini, sistemli bir tarzda aradım. Bu arada bakır çağından sonraki devirlerin de yerleşmelerini tesbit etmeyi ihmal etmedim. Gezdiğim bölgelerin kayaaltı sığınaklarını, mağaralarını, göllerini, sekilerini, kaya anıtlarını, tumulus ve höyüklerini, imkân buldukça da düz-yerleşme yerlerinin dış görünüşlerini tetkik ettim. İcabeden yerlerde küçük mikyasta sondaj-



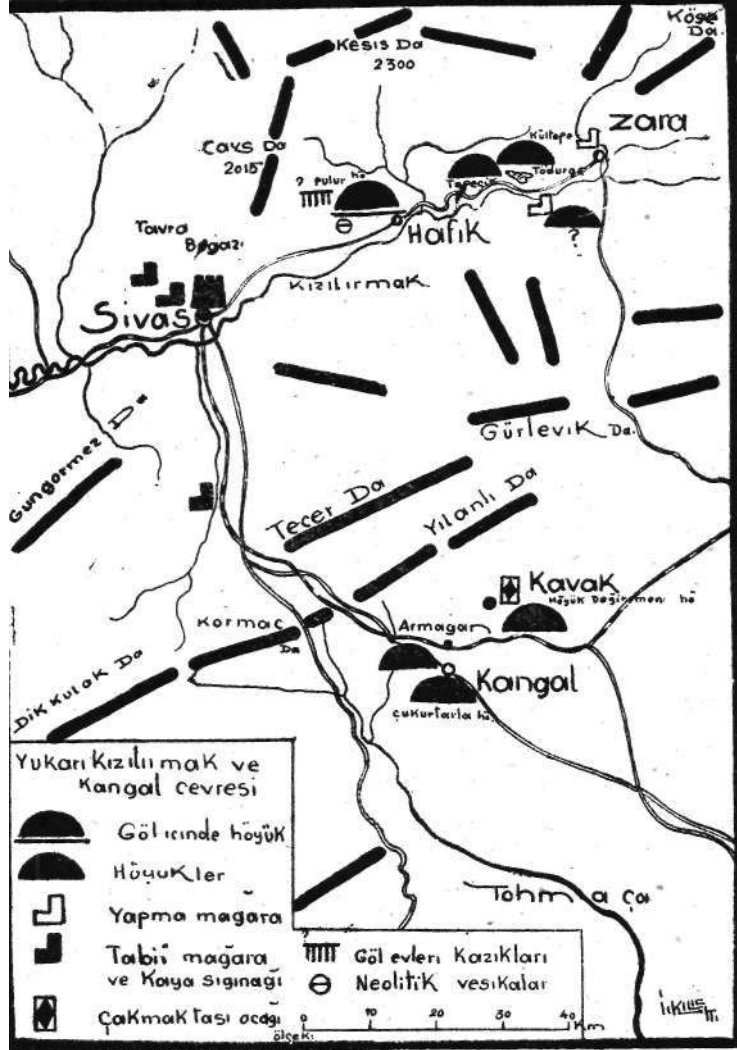
Harta : 1 — Samsun yöresi arařtırmaları.

Die Umgebung von Samsun



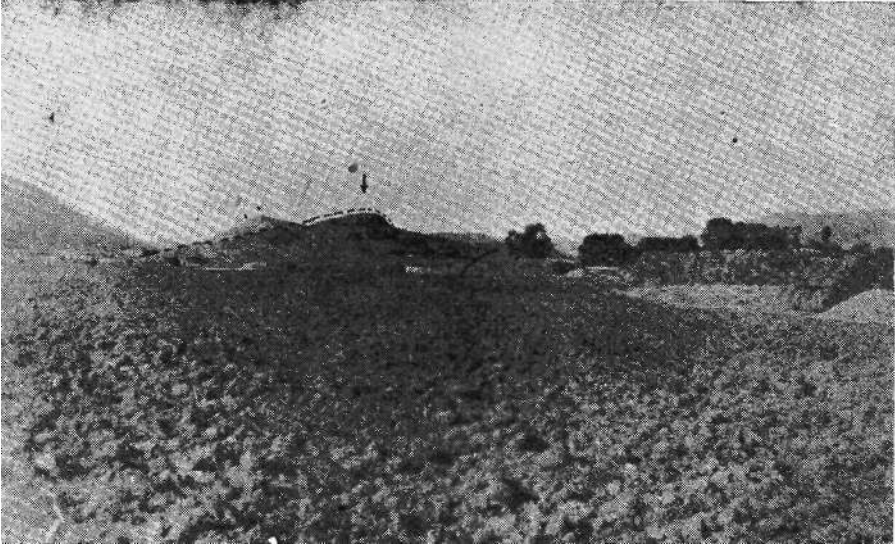
Harta : 2 — Kars yöresi arařtırmaları

Die Umgebung von Kars



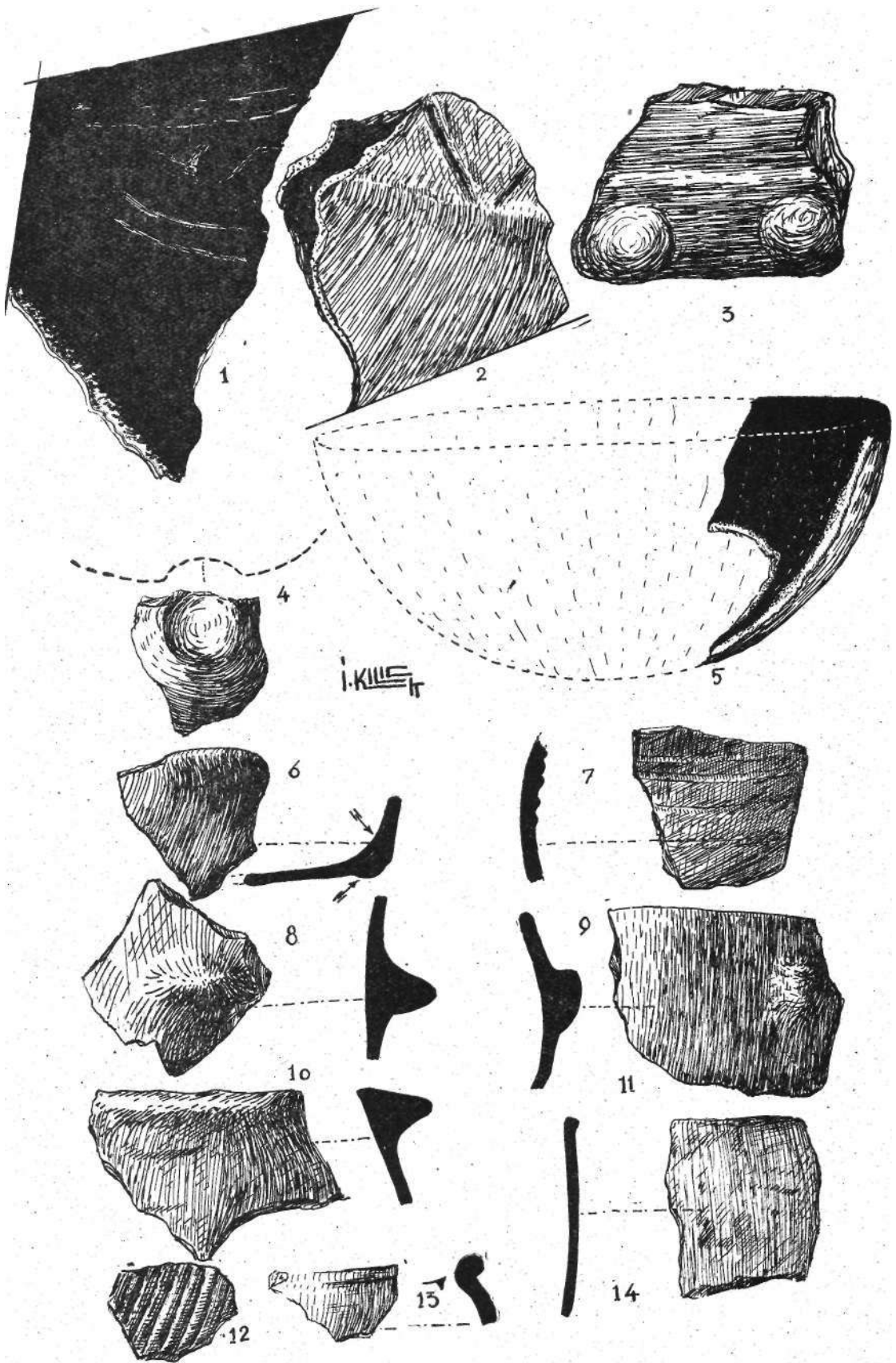
Harta : 3 — Sivas yöresi arařtırmaları

Die Umgerhung von Sivas



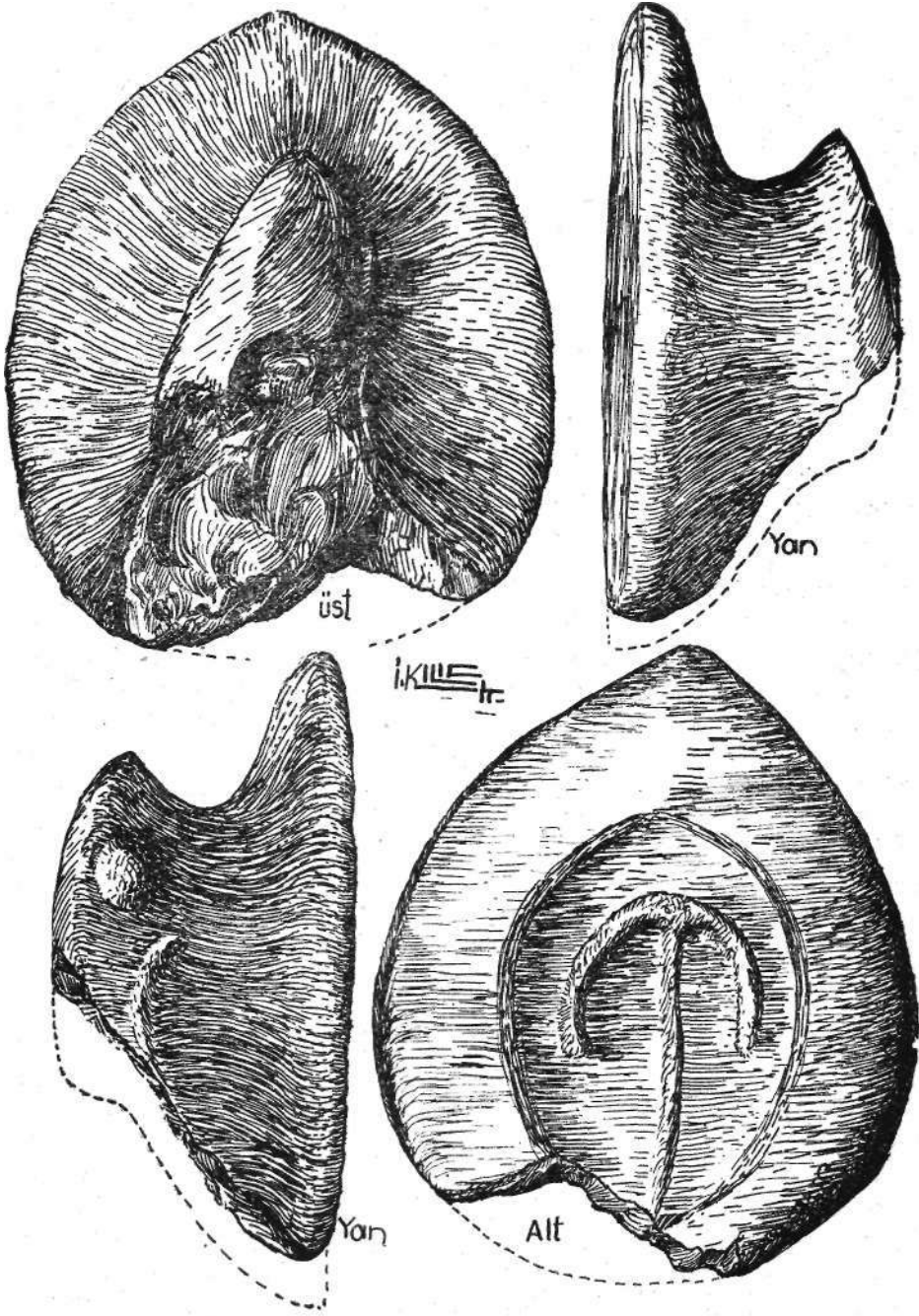
Resim: 5 — Pulur höyüğü

Pulur Höyük



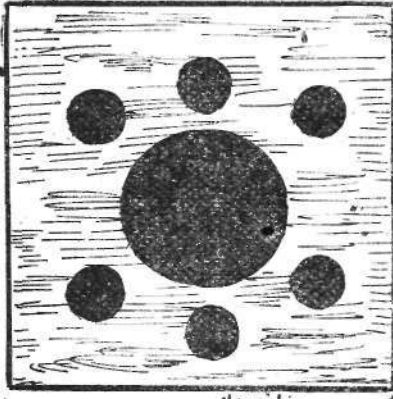
Levha: — 6. Pulur höyüğü bakır çağı buluntuları.

Funde aus der Kupferzeit in Pulur-Höyük

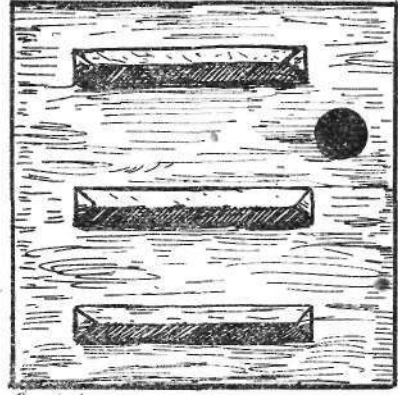


Levha: 7 — Bayburt Pulur höyüğünde bakır çağ tabakası içinde bulunan Çeç damga mühürü.

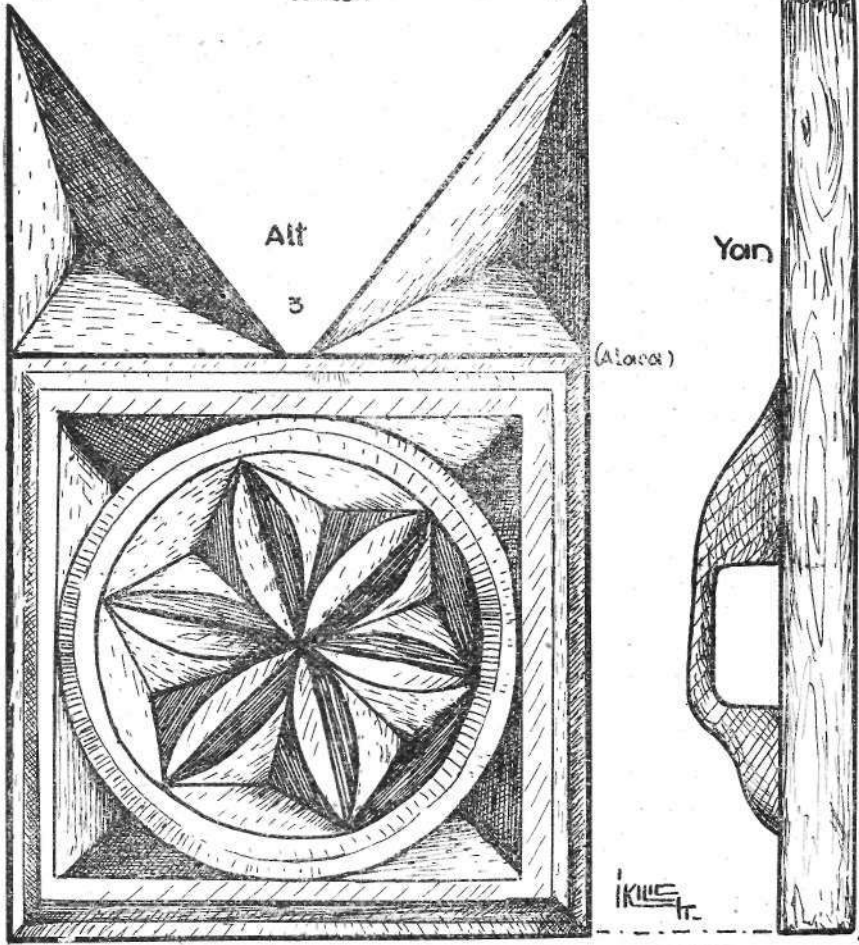
Çeç-Siegel, gefunden in Pulur-Höyük bei Bayburt in den kupferzeitlichen Schichten



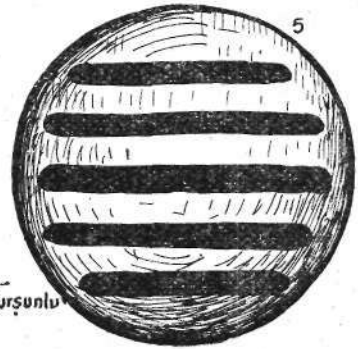
1
Nevşehir
cevres.)



2 (Sivas cevres.)



4
(Çerkes)



5
(Kuşunlu)

Levha: 8 — Son zamanlara kadar kullanılmış olan çeşitli Çeç mühürleri motifle/i
Motive der bis zur letzten Zeit gebrauchten Çeç - Siegel

lar da yaptım. Antropoloji ve arkeolojiyi ilgilendiren bütün vesikaları dikkatle toplayarak gezilerimi verimli bir şekilde bitirmeğe çalıştım. İstikşaf maksadiyle bu bölgelerde yaptığım tarih öncesi araştırmaları bitmiş gibi görünür. Geçtiğim yollarda ve araştırmalar yaptığım bölgelerde son derece dikkatli bulunmama rağmen, gezemediğim köşeler ve görmediğim belgeler olabilir. Yeni bölgeler kazanmak, görülenleri tekrar yoklamak, Anadolu arkeolojisine yarıyacak ve yeni bölgeler çizdirecek imkânları hazırlamak için daha çok gezmeğe ve daha çok malzeme toplamağa şiddetle ihtiyaç vardır. Artmakta olan malzemeyi de biriktirmeden zamanında değerlendirmek çok lâzımdır.

Yapmış olduğum müşahede ve topladığım malzemelere dikkatini verip, meraklananların yardımını her zaman beklemekteyim. Bana, malzeme göndermek, gezemediğim yerlerden haber vermek, görmediğim yazıları bildirmek suretiyle alâka gösterenlere dâima minnettar kalacağım.

II

Anadolu'nun kuzeydoğu mıntakasında yaptığım prehistorik arkeoloji araştırmalarına toplu bir bakış :

Samsun yöresi araştırmaları (Harta 1):

Yukarıda arkeoloji durumu toplu olarak izah edilen bu geniş sahada ilk araştırmalarım orta Karadeniz bölgesi, Samsun çevresinde başladım. 29/2/1940 tarihinde Samsun'un 3, 5 km. güney-doğusunda Dündartepe höyüğünü buldum. Bu höyük Merd ırmağının batı kenarında ve hafif bir engime (Sathı mail) üzerinde kurulmuştur. 15 metre yükseklik, 200x220 m. büyüklükte olan höyük, tren yolu açılırken, küçük parçası doğuda, büyük kısmı da batıda kalmak üzere, güney-kuzey doğrusunda ikiye bölünmüştür, İlk malzemeyi bu büyük tren yarmasının batı kenar kesitlerinden ve kısmen de höyüğün açık kalan yüzlerinden toplamışım. (Şubat ayı içinde olduğundan her taraf karla kaplı idi).

Bu buluştan Türk Tarih Kurumunu, sayın hocam Ord. Prof. Dr. Şevket Aziz Kansu'yu ve Samsun ilbaylığını raporlarımla haberdar etmişim. İlk rapor, Ülkü 98, s: 418-419 da neşredilmiştir.

Bütün bu makalede zikredeceğim malzeme gibi, Samsun mıntakasında hafriyat yapılmasına âmil olan bu ilk belgeler de, Dil ve Tarih-Coğrafya Fakültesi Antropoloji ve Etnoloji Enstitüsünde muhafaza edilmektedir. Bir kısmı da Samsun vilâyetinin topladığı koleksiyonlar arasındadır.

Buluşlarıma alâka gösteren ve Anadolu'nun birçok yerlerinde başlattığı kazıları her gün biraz daha geliştiren Türk Tarih Kurumu bu mıntakada hafriyat yapılmasını uygun gördü. Arkadaşım arkeolog Dr. Tahsin Özgüç ve benden müteşekkil hafriyat heyetini buluş yılının yazında Samsun bölgesine gönderdi.

1940 yılında yalnız Dündartepe höyüğünde çalıştık. O yıl tren yarması yüzünde, höyüğün tepesinde ve eteklerinde yaptığımız sondajlar neticesinde Kalkolitik, Bakır ve Eti kültürlerinin varlığını tesbit ettik.

1941 yılında gene Samsun çevresinde yaptığım ikinci araştırmada şehrin 14 km. güney - doğusunda Tekeköy düz - yerleşme yerinin oturulmuş mağara ve kaya sığınaklarını buldum. Mağara ve kaya sığınaklarının ön sekilerinde (Teras) küçüğü diyorit ve büyüğü bazalttan yapılmış iki tane musteriye uç ve kazıyıcı (Schaber), ayrıca vadinin güney tarafındaki düz - yerleş yerinden Bakır çağı çanak çömleği topladım. Raporu Ülkü 98, S: 121 - 124 de yayınlanmıştır.

1941 yılında Arkeolog Dr. Nimet Dinçer'in de iştirakiyle üçleşen Samsun hafriyat heyeti, Dündartepe'de, Tekeköy'ünde, daha sonra Kaledoruğu (Kayak) höyüğünde araştırmalarına daha geniş makyasta devam etmiştir. Dündartepe'de yukarda zikredilen . kültür devirlerinin daha zengin malzemesini toplamış, kalkolitik, bakır ve Eti devirlerinin mimarî kalıntılarını da incelemiştir. Burada Kalkolitik ve Bakır devirleri katlarında evlerin çitten ve ağaçtan yapıldığını gösteren kurumuş ve yanmış siva parçalarını ele geçirmiştir.

Tekeköy düz - yerleşme yerinde açtığımız denek çukurlarında ana kayaya kadar indik. Burada Bakır ve Eti devirlerinin varlığını gösteren malzemeler topladık. Bundan başka bu iki kat arasında eski tunç devrine ait renkli iki tane çanak parçasıyla, (A) adını verdiğimiz mağaranın toprak ve moloz dolguları içinde çakmak taşından yapılmış, mezolitik devre ait mikrolitleri Tekeköy buluşlarımıza ekledik. Bu mikrolitlerin bir kısmı, Ord. Prof. Dr. Şevket Aziz Kansu tarafından Dil ve Tarih-Coğrafya Fakültesi Dergisi Cilt 11, sayı: 5, S. 673-682 de neşredilmiştir.

Heyet, Tekeköy kazısından sonra Samsun'un 46 kilometre güneyinde bulunan Kavak kazasına giderek Von der Osten'in büyük bir höyük diye bahsettiği (OIP V, S. 26-27) Kaledoruğu höyüğünde ilk sondajlarını yaptı. Açtığı yarmalardan Osmanlı, Selçuk, Roma - Bizans, Hellenistik, Eti ve Bakır devirlerinin buradaki mevcudiyetini malzeme ve mimarisıyla açıkladı. Yalnız bu höyük, Eti devrinden sonra görülen bir kültür inkıtaını müteakip Dündartepe'nin aksine olarak, ancak, milâttan önce üçüncü asrın başına doğru tekrar iskân edilmiş ve yukarda isimleri verilen muahhar çağların akışı, zayıf fakat kesiksiz olarak bu güne kadar devam etmiştir.

Bundan başka Tekeköy düz - yerleşme yerinde açtığımız yarmaya isabet eden mezarlıklardan ve Kaledoruğu höyüğünden Bakır çağına ait bir çok iskelet buluntuları da yapılmıştır. Ölçtüğüm 16 tane kafa taşından bir tanesi yuvarlak, beş tanesi orta, on tanesi de uzun kafa olarak çıkmıştır. Bir iki yarım çömelik, Uzun ve kısmi gömme hariç, ölüler ekseriyetle tam çömelik ve bazıları da eşyalı olarak gömülmüştür.

1941 kazılarında sonra yaptığımız istikşaf gezisiyle Bafra - Alaçam kazaları arasında Cirlek, İkiztepe ve Sivritepe höyüklerini, Lâdik'te Yüktepe veya Salurtepe, Havza-Merzifon arasında Höyüktepe höyüklerini tesbit ettik. Suluova' da, şose kenarına dizili (Amasya) Alevi, Kurnaz ve Kilisetepe höyüklerini de görerek üzerinde incelemeler yaptık.

Arkeoloji kalıntılarına göre Samsun Dündartepe höyüğü bakır çağı kültürünü birbirinden farklı iki safhaya ayırmak mümkündür. Höyüğün yalnız tepesinde bulunan ve eteklere doğru genişlemeyen tepe safhası: Çanak çömlek, kemik ve maden aletler, idol ve diğer ev kalıntıları bakımından eteklere yayılan çağdaşından farklıdır. Tepe yarmasının her tarafında midye kabukları, yangın yıkıntıları ve mutfak kalıntıları içinden çıkarılan arkeoloji belgeleri Karadeniz kıyılarını karakterlendiren bir örneğe sahiptir. Batıda Trova-Yörtan ve Kusura üstünden Karaoğlan'a kadar erişen beyaz boyalı ve siyah boya astarlı çanak çömlek de vardır.

Höyüğün yalnız eteklerinde rastlanan Bakır çağı kültürü, orta Anadolu'da bilinen ve bilhassa Alacahöyükte iyice açıklanan Bakır çağı çanak çömleğinin aynıdır. Höyüğün etek ve tepesinde görülen bu Bakır çağı kültürünün çağdaş olduğunu belirten bir çok çanak çömlek tipleri de vardır.

Anadolu'da kuzey Suriye'de, milâttan önce ikinci bin yılın devamı müddetince büyük bir siyasi hâkimiyet ve medeniyet kuran Etilerin Samsun'da diğer merkezlerden farksız olarak yaşadıklarını tesbit edimiz tarihi buluşlarımızın en ehemmiyetlisidir.

Samsun'un 18 km. batısında, Akalan kalesinde bulunan rölyefli tuğlalar ve Frik denilen çanak çömleklerle, Frik kültürünün Karadeniz'e kadar eriştiğini biliyoruz. 1906 yılında Makridi'nin İstanbul müzesi namına Akalan'da yaptığı kazılar "Mitteilungen der Vorasiatischen Gesellschaft, "1907, 4 sayılı mecmuada küçük bir raporla neşredilmiştir. T.T.Kurumu namına yapılan Pazarlı hafriyatı malzemesi ile alâkalı gördüğüm Akalan buluntularını değerlendirmek bölgemiz kronolojisinde tamamlayıcı bir rol oynayabilir.

Bundan başka Przeworski "Archiv Orientalni Vol. VII, S' 391 de Von der Osten'e dayanarak Akalan'da, merkezi Anadolu Bakır çağının kırmızı çanak çömleğinin Akalan'da bulunduğu bahsetmesi üzerinde durulacak bir nottur. Akalan gezilerimde bu müşahedeyi teyid edecek bir parça bulamadığımı ilâve ederim.

Samsun kazıları hakkında hazırlamış olduğumuz rapor pek yakında mufassal ve resimli olarak Türk Tarih Kurumu tarafından yayınlanacaktır.

Kars yöresi araştırmaları (Harta 2):

Doğu Anadolu Kars bölgesini, biri 1942 de, ve diğeri de 1944 de olmak üzere iki defa araştırdım. Birinci gezimde, bölgede sekiz düz-yerleşme yeri, üç tam ve üç tane tahrip edilmiş höyük, bir çok ma-

ğara ve kaya sığınakları tesbit ettim. Bunların yerlerini gösteren bir hartayı, Belleten 27, S. 612 ye koymuştum.

İkinci gezimde, evvelâ Kars'ın güney doğusunda bulunan Borluk vadisi ve mağaralarında, Azat köyündeki Dündartepe höyüğünde, (bu höyük, ilk bulduğum zaman isimsizdi, Tarih Kongresinde Kars'ın tarih öncesi hakkında yaptığım bildirimde adını Dündartepe olarak tanıttım) Ani harabesiyle yakın çevresinde ilk sondajlarımı yaptım. Daha sonra Arpaçay kazası ile Çıldır gölünün doğu sahillerini araştırdım.

Çıldır gölündeki Akçakale adasına çıkarak adanın taşlı damlarını (dolmen), dik taşlarını (menhir), dik dönek taşlarını (kromlek) buluşlarıma kattım bu iki gezinin buluntu yerlerini toplu olarak 2 numaralı hartada göstermeğe çalıştım.

Ani civarında Alaca dağının doğu engimelerinden sürüklenip geldiği tahmin edilen çok aşınmış bir tane Şelleen (Chelleen), Cılavuz ve Ağzıaçık köyleri arasındaki düzlüklerde bulduğum bazalttan yapılmış Musteriyen kazıyıcı ve uçları, Mısır dağı ile (Kağızman güneyinde) Iğdır çevresindeki opsidiyen mikrolitler, Akçakale adasının kaya anıtları ve bu adada taşlı dam (dolmen) içinde sondajla çıkarttığım teknik bakımdan Neolitik olduklarını tahmin ettiğim çanak çömlekler ve nihayet höyüklerden topladığım Kalkolitik, Bakır, Bronz devirlerinin kültür belgeleri bölge prehistoryasını açıklayan vesikalardır.

Bu vesikalar, yerli ve coğrafi özelliklerine rağmen kuzey, orta ve hattâ batı Anadolu'nun Kalkolitik ve Bakır çağları kültür eşyasına benzerlik göstermektedir. Yerli malzeme ile yapılmış olan kaplar ekseriyeti teşkil eder.

Benzerlikler bilhassa, Hanak nahiyesi (Ardahan) Sazkara köyündeki Kalecik höyüğünde bulunan ve aşağıda e harfli bölümde tarif edilen siyah zemin üzerine beyaz çizgi boya süslü çanak parçasında, maden eşyalarda, kulp ve kenar profillerinde, bütün kemik ve taş eşyalarda açıkça görülmektedir. Bölgenin güney Anadolu ve sınır dışında bulunan Nahcivan ve Erivan mıntakasıyla de münasabeti vardır. Bu münasebet daha aşağıda izah edilecektir.

Eti eşyalarına benzerlik gösteren parçalar büyük bir ehemmiyeti haizdir. Etilerin kuzeyde Dündartepe, batıda Kusura, cenupta Tarsus ve Yümüktepe'ye kadar eriştiği bilindiğine ve son gezilerimle çanak çömleklerinin Kangal çevresine kadar yayıldığını da bildirdiğime göre, doğu Anadolu ve onu orta Anadolu'ya bağlayan tabii yolun üzerinde de izlerini ve serpintilerini aramak gerekmektedir. Kars'ın Dündartepe höyüğünde, Ani harebesinde bulunan birçok Eti çanak çömleğiyle Eti hâkimiyetinin veya yerleşmesinin buralara kadar geliştiğini bildirmeğe kalkışmak zamansız, yorum yapmak yerinde olur kanaatindeyim.

Bölgenin arayıcılara cömertçe sunduğu çeşitli belgeler fasılasız bir kronoloji çizdirecek kadar zengindir. Anadolu arkeolojisinin son zamanlarda kazandığı bu bölgede artık Türk Tarih Kurumunun araştırdığı

sahalar arasına girmiş bulunmaktadır.

Kars yöresi prehistoryasına son vermeden, bölgenin en büyük harabesi olan Ani'nin ve Kars çevresi için örnek kazı yeri olacak Dündartepe höyüğünün verimi üzerinde de biraz durmak istiyorum.

Ani:

Kars'ın 56 km. doğusunda, sınır çizgisi üstünde ve Arpaçay suyu kenarındadır. Bir şehir ve kale harabesi olup Arpaçay'ının batı sahillerinde, suya uzanan bir geçe burnu üzerinde kurulmuştur. Bu çıkmanın doğusu Arpaçay selâvı, batı ve kuzey doğusu küçük derelerle çevrilidir.

Kuzey kısmı Cala düzlüğüne bağlı ve aynı zamanda çok burçlu ve üzerleri renkli taşlarla süslü uzun bir kale ile kapalıdır.

XIX. asırdan beri dünya arkeologları ve seyyahları tarafından tanınmış olan bu yere bende meraklanarak birkaç defa gittim.

Eski ismi "Anyon,, dur. Bizans devrinde küçük bir kiralığın merkezi olan bu yer, 1892 den itibaren Rus dilcilerinden Nikolavs Marr tarafından araştırılmıştır. Raporu elimize geçmediği için Ani hafriyatı hakkında topladığım malûmat N. Marr'ın Türkçeye çevrilmiş olan rehberine ve o zaman hafriyat çavuşluğunu yapmış olan bir zatın ifadesine dayanmaktadır. Bu iki kaynaktan edindiğim bilgiye göre Prof. Marr daha ziyade Ani'nin tarihi vesikalarını incelemiş, prehistoryasını aydınlatacak birşey vermemiştir. Ani'nin bugünkü durumana göre tarihini yazmak çok güçtür. Süratle tahrip edilmektedir. Duvarlarının yontulmuş kaplama taşlarını Subatan'dan itibaren bütün Ani çevresinde yeniden yapılan binaların duvarları yüzünde görmek mümkündür.

Kars bölgesinde artmakta olan tarih öncesi yerleşmeleri ve onların zengin malzemesi, araştırmalarımı buraya kadar geliştirdi. Bu merak ve istekle orta Ani'de iki, iç Ani'de bir ve surlar dışında birkaç sondaj yaptım. Orta Ani'deki tepenin güney tarafında 8X4 çapında ve 4 metre derinliğinde açtığım çukurun alt tabakalarında çıkardığım siyah çanak parçaları ve bu kata isabet eden çamurla örülü taş duvarlar, iç kale düzündeki kaba taşlarla yapılmış harçsız duvarlar, düzlüğün tepeye yakın yerlerinde topladığım kırmızı ve siyah renkli çanak çömlekler Ani prehistoryasının ilk müjdecileri sayılabilir. Ani köyündeki mezarlık yanında ve harman düzündeki açtığım çukurlardan fazla miktarda bakır çağı çanak çömleği çıkmıştır. Ani çevresinde tesbit ettiğim, dört köşeli taştan yapılmış olan küçük sandık mezarlar dikkat nazarlarımızı çekmektedir. Bronz devrine ait olması muhtemel olan bu mezarlardan siyah renkte, yuvarlak karınlı küçük ve düz dipli çömlekler, tunç düğme ve bilezikler çıkmaktadır. Çömleklerin içi kül ve kemik kırıntılıyla doludur. Boşları da çıktığından Ölü gömme tarzını tesbit etmek güçtür. Bölgede geniş bir yayılış gösteren üzeri taş kapaklı bu küçük mezarlar ayrıca işlenecektir.

Çalışmalarında çanak çömlek nümunelerine çok dikkat ettim. En geniş ve derin sondajlarımı Kars'ın 14 km. güneyinde bulunan Azat köyündeki "Dündartepe,, höyüğünde yaptım. Böylece bu yerin tarihini en az bakır çağına kadar takip edebildim. Bu höyükten çıkardığım bakır çağının maden ve kemik eşyasını, Belleten 32 Lev. 91,94 de göstermeğe çalıştım. Bundan başka bu höyüğün bakır çağı katları üzerinde az miktarda Eti ve onların üstünde de tipik Urartu parçacıkları ele geçirdim. Şimdi Kars bölgesinde yaptığım bu iki gezinin göze çarpan neticelerini toplamağa çalışacağım:

1. Taş devri aletleri:

Yukarda sahife 472 de tarif edilen Taşdevri aletleri, Anadolu'nun diğer bölgelerinde ele geçen taş aletlerin aynidir. Yalnız doğu Anadolu'da püskürük taşlar ve opsiyiden daha çok kullanılmıştır. Devri tâyin edilemeyen kırık, ortası yivli taştan bir harb baltası da ele geçti.

2. Dolmen ve kromlekler :

Akçakale adasında tesbit ettiğim kaya anıtlarının yerli özelliklerini ve Avrupa dolmenlerinden bazalarına benzerlik gösteren kısımlarını, Belleten sayı 32, S. 672 ve Lev. 93 de anlatmış ve tanıtmıştım. Bu dolmenlerin eskiliği yapılarılarından ziyade içindeki çanak çömleğe göre tâyin edilmiştir. Çanak çömlekler yanında bulduğum, yarım köpek kalça kemiği ve cilalanmış kırık bir taş baltanın dip kısmı ile görüşümüz daha çok desteklenebilir.

Akçakale adası kromlekleri içinde bir mezar bulunduğunu şimdiden kestirmek mümkün değildir. Hancar tarafından AFO XIV, S. 284 de tasvir edilen kromlekli taş sandık mezarlarla, mukayeseye kalkışmak ve Nahcivan mıntakasındaki ölü gömme âdetini bu kromleklerin içinde aramak doğru değildir. Zaten haberini verdiğim kromleklerin daha eski oluşu buna mânidir. Müsaadesiz bir görüşle ufak bir sondaja dayanan (Akçakale adasına çıkacağım sırada vücudu tamamen harap olmuş cüzzamlı bir adamın yanıma yaklaşması bu gayretimi daha başlangıçta baltalamıştı) bu ada araştırmalarım üzerinde fazla mukayese ve münakaşa yapmaktan çekinirim.

3. Muhtelif çanak çömlekler ;

a) Dolmen içinde bulduğum çanak çömlekler şerit usuliyile yapılmıştır. Kabın içinde görülen ve yukarıya doğru sıyrıklar gösteren düzlek izleri bu tekniği bize açıkça göstermektedir. Kabın çamuru siyahtır. İçine kalın kum ve opsiyiden kırıkları karıştırılmıştır. Orta derecede pişirilmiş olup, dış ve iç siyahlık mat renklidir. Devrilerine yukarda dolmen kısmında temas edilmiştir.

b) Kağızman güneyinde bulunan Mısır dağı düz-yerleşme yerinin çanak çömleği de bölgede ayrı bir grup teşkil eder. Bu kaplar dolu

siyah renklidir. Görünüşleri mattır. Parçaların boğaza yakın yerlerinde oyma kısa çizgili süsler vardır. Orta ve kuzey Anadolu'da tesbit edilen Kalkolitik devri çanak çömleğine benzerlikleri çoktur. Tek yerleşme gösteren bu noktanın araştırılması icabeder.

c) Ani'de bulunan kaba siyah çanak parçaları da ayrı bir grupta toplanmaktadır. Bunların üzerleri isli ve siyah renklerle dalgalıdır. Çok fena bir işçilik gösteren bu kapların devrini tâyin etmeğe çalışmak lüzumsuzdur. Ekseriya harabelerde bulunan bu kaplara, muahhar ve tarihi çağların kaba eşyaları olarak bakmak daha uygun olur.

d) Aras vâdisinde, Yağcı ve Gökçeali köyleri çevresinde bulduğum iki adet renkli çanak parçasını, Belleten sayı 27, S. 609 da tasvir etmiş ve Mezopotamya çanak çömleğine benzerlik gösterdiğini kaydetmiştim. Yalnız şimdiye kadar Telhalaf ve Elubeyt kültür eşyasının buralara kadar eriştiği tespit edilemediğine göre bu iki kültürün Aras'taki varlığını gene ihtiyatla karşılamaktayım. Van çevresindeki yayılışını kati surette halletmek icabeder.

e) Dündartepe (Kars), Kalecik (Ardahan) höyüklerinde tesbit ettiğim Bakır çağı kapları orta ve kuzey Anadolu kaplarının aynıdır. İçi eflâton ve mor boyalı, ayrıca karın kısmı kırmızı boyalı ve boyun çevresi sarı boya astarlı, üzeri siyah dik çizgi süslü kaplar, doğu Anadolu Bakır çağının yerli özellikleridir. Dündartepenin Bakır çağı katlarında bulunan bu renkli kabı, I. Kızılvanık boyalı çanak çömleğiyle mukayese etmek mümkündür. Bundan başka Kalecik höyüğünün siyah parlak zemin üzerine ince beyaz boya çizgi süslü Bakır çağı parçası kuzeyde Samsun ve Dündartepe, batıda Trova ve Termi de bulunanların aynıdır.

f) Ani civarındaki dört taşlı küçük sandık mezarlar içinde bulunan kaplar şekil ve renk bakımından bronz devri eşyasına çok benzemektedir. Tunç düğmeler ve yuvarlak bilezikler bu kanaati destekler.

g) Ani'de ve daha çok Dündartepe (Kars) höyüğünde bulduğum Eti kapları, renk ve kenar profilleri bakımından, orta ve kuzey Anadolu'da tanıdığımız renk ve profillere yakınlık göstermektedir. Genel şekiller üzerinde bir benzerlik tespit edemedim. Oyma ve köşeli çizgi süslü kulplar, mat ve açık kırmızı boya astarlı parçalar ekseriyeti teşkil eder. Bu devrin diğer bölgelerde olduğu gibi varlığını kesin olarak tespit etmek için daha derin kazılara ihtiyaç vardır. Sivas'a kadar gelişen ve Kars bölgesinde serpintiler gösteren bu vesikalar, bizi arada açık kalan sahalarda üzerinde de araştırmağa sürüklemektedir. Kuzey, güney ve batı sınırları belli olan bu kültürün, doğu ve kuzeydoğu sınırlarını da çizmeğe artık yaklaşmış bulunmaktayız.

h) Dündartepe (Kars), Ani ve Kars şehri içinde bulunan kırmızı ve perdahlı boya astarlı, ince yapılı, iyi pişirilmiş, bazan ince oyma kafesli ve paralel çizgi süsler gösteren kaplar da kayde değer. Eti boya astar işçiliğinin tesirini hatırlatan bu kaplar, Urartu çanak çöm-

leğine dahildir. Esasen Urartu kiralı I. Argistisin Çıldır gölü kenarındaki Taşköprü köyünde bulunan çivi yazılı kaya kitabesi (A. Götze Kulturgeschichte des alten Orients (Kleinasien) München 1933, S. 176-177 ve C. F. Lehmarin-Haupt, Corpus Inscript. Chaldicarum, cilt I, S. 2) bu kültür tesirinin son kuzey hududunu izlemektedir. Çanak çömleğinin platodaki mevcudiyetini tabii görür ve bekleriz.

1) Ani'de satın aldığım ve bir mezardan çıktığı söylenen kaplar da kendine has bir özellik taşımaktadır. Kulpsuz, siyah çamurla yapılmış ve içine opsidiyen kırıkları karıştırılmıştır. Çok iyi pişirilmiş olan bu kabın dışta, karın üstü kısmında, karnı çevreliyen paralel iki çizgi ile, alt çizgi altında karın ortalarına kadar yatık olarak uzanan oyma çizgi süsler vardır. Kabın şekli yuvarlak boynu kışadır. Erivan mıntıkasında bulunan ve Anadolu Bakır çağı ile hemzaman olduğu AJSL. 57, S. 109 II de tasvir edilen Şireş-Bulur kültürü çanak çömleğine biraz benzerlik göstermektedir.

Yeri pek belli olmıyan bu kabın üzerindeki süslere ve işçilik izlerine dayanarak muayyen bir devre ve çevreye bağlamak zamansız bir hareket olur.

J) Ani'de, Dündartepe'de, Hasçiflik ve Cılavuz çevresinde ve bütün Kars platosunda geniş bir yayılış gösteren, siyah renkli, içi ve bazen içi dışı sık paralel oyma çizgi süslü kaplarda daima dikkat nazarımızı çekmektedir.

Bunları da muayyen bir kültür devrine bağlamak çok güçtür. Ben, bu parçanın bir benzerini Karadeniz sahil boyu araştırmalarımda, Ordu çevresinde Yeraşlı adı verilen büyük bir mağaranın içinde buldum. Yeniden karşılaştığımız bu yeni teknik izleriyle bir devrin karakterlendirilebileceğini şimdiden kestirmek mümkün değildir. Tanımadığımız şekil, renk ve işçilikler arasına girmekte olan ve sayısı artan bu yeni parçalara, derin ve sistemli kazılar başlayıncaya kadar M.Ö.6-7inci yüzyıllar çevresi içinde yer vermeği uygun görüyorum.

Sivas yöresi araştırmaları (Harta 3) :

Samsun ve Kars bölgesinin tarih öncesi durumunu tesbit ve bu iki bölgeyi birbirine bağlayan delilleri de ortaya koyduktan sonra, üçüncü bir gezinin Sivas çevresinde, Yukarı-Çoruh ve Kelkit vadileri boylarında, dördüncü bir gezinin de Samsun-Rize illeri arasındaki kıyılarda yapılması icabediyordu.

1944 yılında Sivas'a giderek evvelâ Yukarı-Kızılırmak çevresini araştırdım. Hafik ve Zara kazalarında yapma mağaraların bir çoğunu yokladım. Tödürge gölü kenarında Kültepe, Tepecik ve Hafik gölü içinde de Pılır höyüklerini tesbit ettim. Pılır höyüğüne salla geçerek höyüğün kuzey tarafındaki yarmayı kazarak, yukardan aşağı eteğe kadar araştırdım. Bu araştırmada Bakır ve Kalkolitik çağlarının çanak çömleklerini topladım. Kazıyı derinleştirerek biraz da su seviyesinden

aşağılarda çalıştım. Bakır çağına ve Kalkolitiğe mal edilemeyecek kadar kaba, kalın kum ve kamış karışık, gri, kırmızımtırak renkli ve dalgalı pişik karalı çanak parçalan, taş idol ve opsidiyen aletler ele geçirdim.

Bundan başka açtığım çukurun kenarlarında ve bazen ortalarında arasına aletlerin içine düştüğü küçük çapta derinliğine giden silindir çukurlar dikkat nazarımı çekiyordu. Çukurları elimle araştırdığım zaman avuçlarım çamurla karışık ağaç parçalarıyla doluyordu. Elde ettiğim birkaç ağaç parçasını çok büyük bir müşkülât ve ihtimamla buraya kadar getirebildim.

Göl kenarındaki bataklıkta veya alçak kuru düzlüklerde yapılacak araştırmalarla, bu ağaç kalıntıları daha çok bulunabilir. Bu izlerin, göl evlerine, yahut höyüğe giden bir köprüye ait olup olamayacağı meselesi şimdiden açıklanamaz. Sivas çevresinde göl evleri kalıntılarının varlığına inanırken, hiçbir devrin malzemesiyle mukayese edilemeyecek kadar teknik özellikler gösteren, kaba, kum ve kamış karışık, bu göl içi çanak çömleklerinin cilâlıtaş devri (Neolitik) içinde mutalâa edilmesine kuvvetle taraftarım.

Bu malzemenin taş ve kemikten olanları, Belleten 32, Lev. LXXXIX da bir arada gösterilmiştir. Çanak çömleklerini, Anadolu neolitikliği hakkında hazırlamakta olduğum bir yazıda daha mufassal olarak neşredeceğim.

Kültepe ve Pılır höyüklerinden topladığım Kalkolitik ve Bakır çağların çanak çömlekleri, orta ve kuzey Anadolu buluntularının aynıdır.

1941 gezilerimle ayağının (Dündartepe, Cirlektepe, İkiztepe ve Sivritepe S. 471 höyükleri), bu son araştırmalarımla yukarılarının (Kültepe, Tepecik ve Pılır höyükleri), eski ve yeni araştırmalarla da orta kısımlarının (Alişar, Boğazköy, Alaca) prehistoryası tamamlanmış olan Kızılırmak (Halys) boyu, artık yoklanmış, fakat araştırılması dâima önde tutulacak bir vahdet olarak karşımıza çıkmaktadır.

Sivas bölgesinde, üzerinde durulması ve devamlı bir şekilde araştırılması gereken köşelerden birisi de Kangal çevresidir. Ben, buraya Yukarı Kızılırmak araştırmalarımın sonrasından sonra gittim. Kangal şehrinde iki gün kalarak şehrin hemen güney kenarında bulunan ve etrafı 6 - 7 m. yükseklikte toprak bir setle çevrilmiş gibi görünen Çukurtarla höyüğünü araştırdım. Höyüğün yüksekliği az, işgal ettiği saha çok geniştir. Üzerinden topladığım çanak çömlekler içinde çok zengin Grek ve Roma çağı, tipik Eti parçalan, orta ve kuzey Anadolu tekniğini gösteren Bakır çağı çanak çömleği vardır.

Kangal kazasının yakın çevresinde ufak bir araştırma daha yaptık-tan sonra, evvelce tesbit ettiğim Höyük - değirmeni'ne gittim. Bu höyük Armağan istasyonunun tahminen 5 kilometre doğusunda ve Hamamde-resi kenarındadır. Sivas - Erzurum demir yolu höyüğün güney kenarından geçer. Çevresi Çukurtarla höyüğünden daha dar, yalnız yüksekliği ondan fazladır. Güney yüzü büyük bir yarma ile tahribedilmiştir.

Bu yarmada kalın ve çok zengin bir Bakır çağı tabakası göze çarpar. Grek - Roma çağı ve Eti çağı parçaları gayet azdır. Topladığım Bakır çağı parçalarının çoğu Çukurtarla'dakilerin aynıdır; açık kahve renkli perdahsız, ince yapılı çanak parçaları Sivas çevresi özellikleri arasına alınabilir.

Bundan başka elle yapılmış çok iyi pişirilmiş, dışı koyu kahve renkle boyalı ve bunun üzerine açık sarı renkte çizgi süsler yapılmış tek bir parça yerli malzemedir tamamen ayrılmaktadır. Renk ve yapılaş bakımından Mezopotamya'nın Prehistorik çanak çömlek örneklerini andırmaktadır. Güney ülkelerin kültür sızıntısını açıklayan bu renkli parçanın devrini tâyin etmek güçtür. Yukarda Aras vadisi hakkında S. 475 yürüttüğüm ihtiyatlı. mütalâayı bu nokta için de tekrarlarım.

Höyüğün güney-doğusunda tesbit ederek, çalışma tarzlarını incelediğim çakmak taşı ocakları da buluşlarım arasındadır. Bu ocakların tarih öncesinden bugüne kadar işletildiği, höyüğün en derin tabakalarından çıkarılan işlenik taş aletlerle kat'i surette anlaşılmıştır.

Etrafının verimli topraklarla çevrili oluşu, doğudan batıya, güneyden kuzeye uzanan tabii yollar üzerinde bulunuşu Kangal çevresini, Yukarı-Kızıllırmaktan daha çok zenginleştirmiş ve tarih boyundaki kıymetini eksiltmemiştir. Sivas çevresinin Prehistoryasıyla coğrafi durumu daha mufassal bir şekilde, Belleten sayı 32, S. 662-667 de neşredilmiştir.

Son gezimi Samsun-Rize illeri arasında yaptım. Raporunu hazırlamaktayım. Belleten'de neşredeceğim. Yalnız yollar bakımından ufak bir not eklemeyi faydalı görüyorum.

Araştırmalarım Samsun'dan itibaren başladım. Yeşilirmak deltasının orta kısımlarını Ve bu deltanın doğu kenarından sonra Rize'ye kadar, uzanan sahil boyunu dikkatle araştırdım. Bu arada Miliç (Terme), Ünye, Ordu, Harşit ve Trabzon gerilerinde de en az 35 km. derinliğine uzamalar yaptım. Ordu vilâyetinden sonra Rize'ye kadar prehistoryayı aydınlatacak tek bir ize rastlamadım. Devamlı bir sahil şeriri takip edemediğim gibi, Fatsa doğusundaki "Koçboynuzu,, Giresun doğusundaki "Ağirmelit,, daha doğuda bulunan "Karaburun,, ve "Yoroz,, dağ engelleri araştırmalarımı çok güçleştirdi. Karadeniz sahilleri, topoğrafya bakımından doğu-batı arası kara münasebetlerini sağlayacak durumda değildir. Bugünkü bilgimize göre, sahile muvazi olarak uzanan eski bir yol yoktur. Sahille Anadolu'nun diğer bölgeleri arasında irtibat temin eden yollar içerden sahile dikine gelmektedir. Bu bakımdan eski yolların ve yerleşmelerin izlerini daha ziyade müsaid ve iç Anadolu'ya giden yollar, gedikler üzerinde aramak icabeder. Ordu şehri çevresindeki "Yerashlı, Terzili,, mağaralarını ve ilin ard ülkesini dikkatle araştırmak Anadolu prehistoryasına yenilikler katabilir. Yukarıda S. 466 da bahsettiğim, Ordu mağaralarından çıkarıldığı söylenen ve Eti devrine

ait olduğu ileri sürülen tunç baltalar, yaptığım sondajlarla meydana çıkardığım çanak çömlekler bu kanaati teyideder. Doğu Anadolu'dan batı Anadolu'ya kadar uzanıp gelen, ve birbirine paralel olan tabii yollar üzerindeki eski yerleşmelerin sayısında ve veriminde kuzeyden güneye doğru bir çoğalış, doğudan batıya ve ortadan kuzey bölgelere doğru denk bir bağlantı sezmemekteyim. Kangal - Tohmaçayı - Malatya -Elazığ - Muş - Karaköse - Kağızman - Kars - Ardahan- Kaçkardağı ve Hope arasındaki gezimi ikmal ettikten sonra bu çoğalış ve bağlantısı "daha esaslı bir şekilde halledebileceğim.

Sahilde eski Yunan kolonizasyonu izleriyle Roma-Bizans, Osmanlı ve Selçuk devirlerinin kale, cami ve kiliseleri görülmeğe, işlemeğe değer. Klâsik çağların en mühim merkezlerinden olan Sinop ve Samsun' da kaleler kısmen veya tamamen harap olduğu halde Trabzon ve Giresun'daki benzerlerini bugün yerinde sağlam olarak görmekteyiz. Bu ufak misali yerleşme ve tesir bakımından ele alacak olursak Karadeniz sahil iskânı hakkında yukarıda yaptığım tahminlerde yanılmadığım anlaşılır.

Sahil boyu gezimin Samsun'dan itibaren Çarşamba deltası doğusuna kadar verimli, delta doğusundan Ordu çevresine kadar şüpheli ve Ordu doğusundan Rizeye kadar boş bir netice vermesi, Kızılırmak deltasından batıya, yani Sinop dolayına silik bir sıçrayış göstermesi Samsun'un arkeoloji durumunu bir kat daha yükseltmiştir. Doğu, batı ve Orta Anadolu kültürlerinin geniş bir koridor halinde Samsun'a ulaştığını kabul eder, coğrafi bölgelerle, arkeoloji buluntuları çevresinin bir uyarlık göstermediğini de ayrıca ilâve ederim.

III

Bayburt çevresi araştırmaları (Harta 4):

Kars bölgesinde tesbit ettiğim bakır çağı eşyalarından bir kısmının orta ve kuzey Anadolu Bakır çağı eşyalarından farksız bulunduğunu açıkladıktan sonra Orta ve Kuzey Anadolu'yu doğuya bağlayan tabii yollar üzerinde de araştırmalar yapmak icabediyordu. Tetkik edilmekte ve kültür yayılışları kısmen bilinmekte olan Erzurum-Erzincan ve Sivas arasını bir tarafa bırakıp araştırmalarımı Yukarı-Çoruh ve Kelkit vadisi boylarına çevirmiştim.

İkinci Kars araştırmalarımın sonrasından sonra gezilerime Bayburt çevresinden başlayarak, bütün Kelkit vadisi boyunca Samsun'a kadar araştırdım. Raporumu, Belleten 32, s: 573-680 de neşretmiştim. Şimdi Bayburt çevresinin Anadolu prehistoryasındaki yerini tâyin ederek, Pulur höyüğünün öneminden bahsetmek ve bu höyükte yeniden bulunmuş olan Bakır çağı Çeç damga mührünü tanıtmak istiyorum.

Bayburt çevresi araştırmalarımın Hart ovasından itibaren başladım. Burada prehistoryayı ilgilendiren bir ize rastlamadım. Yalnız Hart nâ-

hiyesi çevresindeki yapma yeraltı yolları ve boşlukları araştırılmağa değer. Bayburt'tan sonra Devetaşı yokuşunu aşıp sırasıyla Varijna ve Keçevi düzlüklerini geçerek Hindi köyü önlerine yani Bayburt ovasının doğu kısımlarına indim. Arazinin buradaki yüz durumu, iklimi, bitkisi ve iş hayatı İç Anadolu karakteri göstermektedir. Orta Anadolu bölgesinin doğu sınırları buraya kadar uzatılabilir. Bu olaya dayanarak bugünkü coğrafi bölge sınırlarının yerinde olmadığını işaret ederim.

O gün Hindi köyü önlerinde "Hindi,, Haşıye köyleri önünde "Haşıye,, höyüklerini tesbit ediverdim. Hindi höyüğünün üzeri çimenle örtülü olduğundan işe yarar bir malzeme toplıyamadım. Haşıye höyüğünün birkaç bakır çağı parçası beni daha çok umutlandırdı. Bölgedeki tarih öncesi araştırmalarımı bu noktadan itibaren artırmış bulunmaktayım. Hindi köyünde bir gün kaldıktan sonra Siptoros köyü önlerine gittim. Burada köyün adını taşıyan üçüncü bir höyük daha tesbit ettim. Ovayı Çırphınız ve Sünür köyleri önlerine kadar araştırdım. Lori deresini geçerek Kısanta köyüne uğradım. Kısanta köyü içinde öteye beriye serpilmiş, batık taş direk uçları kalın duvar kalıntıları büyük su kanalları klâsik çağa ait bir yerleşmeyi izlemektedir. Kısanta'dan sonra Pulur dağının kuzeydoğu devamına giren kalkerli bir sırt üzerinden Haburna düzlüğüne geldim. Bu düzlüğün aşağı kısımları bataklık denecek kadar sulak ve sazaktır. Bu hal Hıgni köyü önlerine ve daha yukarılara kadar devam eder. Hıgni köyünde çok kalmadım. Pulur vadisini takip ederek Pulur köyüne geçtim. Yolumda, Hıgni köyüne yakın bir yerde, vâdi ortasında " İvceklerin tepesi „ adlı küçük bir höyük daha gördüm. İlerde bölgenin daha geniş mikyasta iskân tarihi tetkik edilirken muhitin verimsizliğine, taban sularının zaman zaman yükselişine, tarih boyunca uymuş ve halen uymakla ıstırap çeken bu mıntakanın tetkiki ihmal edilecek bir iş değildir.

Pulur, köyü geçtiğim köylerin hepsinden büyüktür. Uzaktan camisi, türbesi ve büyücek evleriyle bir kasaba gibi görünür. Bu köyün içinde tesbit ettiğim Pulur höyüğü Bayburt çevresinde gördüğüm höyüklerin en önemlisidir. Şimdi bu höyüğün verimini anlatmadan evvel bu bölgenin coğrafi durumuna da toplu olarak temas etmeği lüzumlu görüyorum.

Yukarı-Çoruh, yahut "Kuzey-Doğu Anadolu Yukarı Kaynaklar bölgesi,, adını verebileceğimiz bu saha güneyde Çimen-Kop dağları, Kuzeyden Trabzon-Rize dağları arasında bir kara bağlantısı, Kelkit ve Çoruh suları başında büyük bir su bölüm hattıdır. Hart ovası bu hattın kuzey doğusuna, Bayburt ovası da aşağı yukarı ortasına düşer. Pulu ve Salur dağlarının kuzey engimelerinden (sathı mail) çıkan sular, Bayburt ovasında toplanır; Orada ufak mikyasta birkaç bataklık meydana getirdikten sonra Sünür, Çırphınız adını taşıyan, oldukça geniş iki selâvını (yarma vâdisini) geçerek Hart ovasına dökülür. İkinci tepeleri, bu ara bağlantı hattının kuzey-doğu istikametinde uzanan ikinci

koludur. Zahmetli olmasına rağmen bölgenin en kolay gedikleri Harşit Kelkit ve Bayburt tarafına açılır. Çoruh'un İspir'den aşağıları gidiş ve gelişlere müsait değildir. En çetin gedik ve geçitler bölgenin daha güneyine ve kuzeyine düşer. Erzurum ve Erzincan bölgelerine geçmek için Çimen-Kop dağlarını aşmak zoru vardır. Bütün bu tabii zorlukları arasında teşekkül eden eski yerleşmeler daha ziyade, yukarda kaydettiğim gibi bölgenin ortasında toplanmış ve yalnız Kelkit, Suşehri istikametinden, Erbaa, Lâdik çevrelerine kadar gelişme imkânlarını bulabilmiştir. Erzurum ve Erzincan çevresine bağlılığı ikinci derecede kalır. Kuzeyde bağlılık gösteren tek bir iz henüz tesbit edilmemiştir. Burası coğrafyada olduğu gibi arkeolojide de bir intikal sahası olarak karşımıza çıkmaktadır. Burada tabii yollarımızın engelsiz ve boru gibi düz olmadığını da kaydetmek isterim. Belgesiz, çetin ve tabii koridorları yoldan ayırarak, muhakkak geçilmeğe elverişli yollar aramak suretiyle güzergâh çizmeğe çalışmak, bilhassa memleketimiz için doğru değildir. Tabii yollarımızı ana hatlarıyla kabataslak geniş veya dar koridorlar üzerinde sıralanmış küçük, büyük, yüksek veya alçak düzlükler halinde belirtebiliriz.

Doğuda huni ağzı gibi, doğu ve kuzey-doğu komşu ülkelere açık bulunan, tarih öncesi malzemesiyle bağlılığı Kars kısmında izah" edilen Iğdır ve Kars platosu, bunları takip eden Aras koridoru, Hasankale ve Erzurum düzlükleri, Erzurum-Erzincan koridoru, Erzincan-Sivas koridoru, Sivas düzlüğü, yol taslağımızın en açık örnekleridir. Bu hali yeniden tesbit etmiş olduğum Çoruh ve Kelkit vâdileri boyunca, Malatya'dan gelerek Sivas'a ulaşan yol üzerinde de aynen şıralıyabiliriz. Buna benzer daha birçok yollar misal olarak gösterilebilir.

Pulur höyüğü ve Bakır çağı buluntuları (Harta 4, Resim S);

Yukarı - kaynaklar bölgesi (Bayburt çevresi) gezilerimle, bölgenin coğrafi durumunu kısaca tanıttıktan sonra, arkeoloji durumunu en doğru ve en kolay bir şekilde açığa veren Pulur köyü içindeki höyüğü de tetkik edelim.

Köy Pulur vadisi içindedir; Pulur suyu ortasından geçer. Toprak su bitki ve tarihi eserler bakımından geçtiğim köylerin hepsinden farklıdır. Bulunduğu yer çok mühimdir. Güneyden (Erzincan'dan) gelip, kuzey Anadolu'ya geçen tabii yolun bir kola da bu köyün içinden geçer. Bu bakımdan tarih boyunun devamlı tesirleri altında kalmıştır. Pulur köyünün tahminen 20 km. güney-batısına düşen, su kemerleri ve büyük harabesiyle merakımızı çeken Sadak köyünde bu tesirleri görmek her zaman mümkündür. Sadak (Satalla) köyünün bir Roma kampı oluşunun da tarihi araştırmalar arasında kayıtlı bulunması görüşümüzü destekler (J. G. E. Anderson; Studia Pontica I, Bruxelles, 1903 S. 48 v.g. ve II, S. 111 ve gerisi).

Pulur höyüğü köyün içindedir. Tahminen 15 metre yükseklik ve 80-100 m. uzunluğunda olup, höyüğün kuzey tarafı tamamen tahrip

edilmiş ve bu kaçak arařtırmalar yüzünden tepenin bu kısmında eteęe kadar kültür katlarından müteřekkil üç seki (teras) meydana gelmiřtir. Güney eteęinin mühim bir kısmı da, yer yer açılan çukurlarla delik deřik edilmiřtir.

İlerde yapılacak arařtırmalara esas olacak řekilde bölgenin tarih öncesi esrarını ancak bu höyükte öğrenebildim. Tahribedildięinden müteessir ve birřey öğrettięinden memnun olduęum bu höyükteki tahribatı önlemek için köylüye yaptığım ricalar çok iyi karřılandı. Bu arada konukseverlik ve arařtırmalarıma kolaylık gösteren "Akkoyunlu,, ailesinin münevver torunlarına teřekkür etmeyi borç bilirim.

Çanak çömlek :

Höyüğün parçalanmış kısımlarında topladığım çanak çömlek kırıklarının çoęu Bakır çaęına aittir. Dolu siyah renkli ve sıkıřık yapıda iyi piřirilmiş birkaç parça Firik, deve tüyü renkli ve ayrıca kırmızı boya astarlı iyi piřirilmiş bir iki parçada Eti çanak çömleęine benzemektedir. Sayısı gayet az ve řekilce noksan olan bu izlere dayanarak her iki devrin buradaki varlıęından kesin olarak bahsetmek doęru deęildir.

Bakır çaęı tabakaları içinde topladığım çanak çömleklerin iře yayanlarını 1/2 büyüklükte çizerek ařaęıda sıraladığım řekilde tanıtmaya çalıřacaęım (Lev. 6):

1. 1, 2, 3 numaralı parçalar çok kalın yapılmıř, üzerleri siyah veya kırmızı boya astarlı ve perdahlıdır. İki santim kalınlıęında olan 1 numaralı parçanın dıřı siyah içi kırmızı renklidir. Dıřında görülen süsler kalınca kabarık çizgiler halindedir. 2 numaralı parçanın dıřı kırmızıdır. İçi ortasındaki siyah renkli katla birlikte parçanın bütün kalınlıęı 5 santimetredir. Yüzünde görülen basamağın üzeri oyma ve çataklı çizgilerle süslüdür. 3 numaralı parçanın dıřı siyah, içi kırmızı renklidir. Üzerinde gösterilen yuvarlak kabarıklar düęmedir. řekilce kaba, fakat yapı, buya, astar, perdah ve kısmen piřirme bakımından yüksek bir teknik gösteren bu üç parçayı ilk defa tanıyoruz. Bunların benzerlerini Karaz (Erzurum) höyüğünden getirilen parçalar arasında da görmüřtüm. Kuzey - doęu Anadolu kaynaklar bölgesinin, Erzurum mıntaksiyle ilgi göstermesi bakımından önemi büyüktür. Karaz eřyasını göstermek suretiyle yardımda bulunan Müzeler Umum Müdürü Hamit Kořay'a teřekkür ederim.

2. Aynı levha: 4, 5 numaralı parçalar, 1, 2 numaralı parçalardan tamamen ayrıdır. Yukarda tarif edilen Pulur ve Karaz'dan başka bir yerde görülmeyen kapların altından çıkan bu çanak çömlekler, daha ziyade Orta ve Kuzey Anadolu'da daima görmeęe alıştıığımız yapıdadırlar. İçi siyah, dıřı açık kahve renklidirler. Bu parçalardan 5 numaralısında, iç siyahlık, dıř kenara bir santim kadar tařıktır. 4 numaralısı da bir kâse dibi olup, dıřında küçük bir çukur vardır. Bu çukur

bu günkü hamam taslarında olduğu gibi iç yüzde kabarıktır.

3. 6 - 7 numaralı parçalar dolu siyah çamurdan yapılmıştır. 6 numaralı, kenarı kısa geniş dipli tabak parçasında dış kenarı yakın ve altta görülen küçük, yuvarlak kabarıklar olabilir. İkinci bir özellik de kabın kenarına içten konan sıvaklardır. İşçi bunu kenar dikliğini kaybetmek için sonradan yapmış olacak. Sıvakla kenar arasında görülen ince kat çizdiği de bunu belirtmektedir.

4. 8-14 numaralı kap kırıklarında kırmızı ve kahve rengi esas olmak üzere bu iki rengin nüansları göze çarpar. 8 numaralıda açık renkli kahve, 9 da koyuca kirli kahve rengi, 10, 12 numaralılarda koyu kahve rengi, 13 de deve tüyü, 14 de açık kırmızı renkler hâkimdir. Bu parçalar üstünde görülen yivli süs örnekleriyle, düğme biçimindeki kulplar ve basit kenar profilleri, 4, 5, 6-7 numaraları taşıyan kaplar orta ve kuzey Anadolu Bakır çağı örneklerinin aynıdır. Bayburt - Erzincan arası Yukarı-kaynaklar bölgesinin Bakır çağı çanak çömlekleri hem yerli özellik ve hem de orta kuzey Anadolu çağdaşlarıyla çok yakın benzerlikler göstermektedir.

Höyüğün üstünden çıkarılan kırmızı renkli çanak çömleklerin yarı olarak cüruf halinde birbirine girmesi, fazla kırıklı malzeme karışıklığı, kalınca yanık katlan, bize Bakır çağının burada da bir felâketle sona erdiğini gösteriyor. Kalkolitik çağ sonu ile bakır çağı başında tesbitine muvaffak olmadığımız kat kesinliği, Bakır çağı sonunda genel olarak Anadolu da bir çok yerlerde yangın katlarıyla bir çizik göstermektedir.

Bakır çağı Çeç Damga Mühürü :

1/2 Ölçekle, lev, 7 de, dört yönden gösterilen mühür, Pulur höyüğünde (Bayburt) Bakır çağı tabakaları içinde bulunmuştur. Şekil, motif ve ağırlık bakımından Anadolu damga mühürlerinden çok farklıdır. Bu alet, elime geçtiği zaman, sadece, Bakır çağına aid bir mühür olabileceğini düşünmüş ve adlandırma işini zamana bırakmışım. Gördüğüm işi tâyin ve benzerlerini tesbit edinceye kadar bu yeni belgeyi Pulur köyünden itibaren bütün Kelkit vadisi boyunca, Erbaa, Tokat, Lâdik, Havza, ve Samsun'a; oradan da Merzifon, Çorum, Alaca, Yozgat ve Ankara'ya kadar yanımda taşıdım. Yolda, köyde, şehirde, konakladığım her yerde kime rasgeldimse gösterdim ve soruşturdum.

Bütün bu yerlerde alete çeç damga mührü, çeç baskısı, çeç mührü adının verildiğini öğrendim. Çeç, samanı savrulmuş buğday ve arpa yığınlarına verilen addır. Bu kelime Nevşehir çevresinde çeç, Ankara çevresinde çiç; Tokat, Kurşunlu, Çerkeş çevresi köylerinde Çeç olarak değişik şekilde kullanılmaktadır. Çoğunluk Çeç kelimesi üzerinde toplandığı için, kelimeyi, bende çeç olarak aldım.

Milâttan önce üçüncü bin yıllarına aidiyeti kafi surette tesbit edilmiş olan bu yeni eşyanın, çeç damgası veya çeç mühürü olup olamayacağı meselesi üzerinde de biraz çalıştım. Aşar (Ondalık) zamanından

kalma, buğday ve arpa yığınlarını (çeçleri) damgalamağa yarayan mühürlerle, bugün kullanılmakta olan en yeni örnekleri arasında bağıllık aradım. Buğday ve arpa yığınlarını (çeçleri) damgalıyarak bıraktığı intibai inceledim; bütün bu arayış ve deneyişler neticesinde aletin çeç damga mühürlerine, şekil, büyüklük ve kullanım bakımından çok büyük bir yakınlık gösterdiğini tesbit ettim. Yeni çeç mühürlerinin ekseriyeti, ağaç ve tahtadan yapıldığı görülmektedir. Bakır çağının ağaçtan yapılmış olan mühürleri çürümüş olduklarından elimize geçmemiştir. Geçmiyeektir de!..

Aletin önemli bir ziraat bölgesinde bulunmuş olması memleketi-, mizde en eski gelenek ve alet süregelliğinin, bilhassa, ziraat alanında hâlâ yaşamakta oluşu görüşlerimizi daha çok desteklemektedir. Bu yeni mühürü, ağarşaklarda olduğu gibi, süregel bir kolun malı olarak ele alır ve adını, devrini de ekliyerek "Bakır çağı çeç damga mühürü,, olarak veririm.

Arkeolog Dr. Nimet Dinçer, hazırladığı "Anadolu damga mühürleri,, adlı doktora tezinde, damga mühürlerinin şekil, motif ve üslup tekâmüllerini devir devir izah etmiş ve resimlerini bir albümde toplayarak göstermiştir. Tezin özeti. Dil ve Tarih-Coğrafya Fakültesi Dergisi, Cilt II, Sayı: I, sahife: 73-81 de neşredilmiştir. Bulduğum mührün, Anadolu damga mühürlerinden, ayrılık gösteren özelliklerini şu şekilde açıklama mümkündür:

1 — Büyüklük (Lev. 7):

Baskı yüzünde en büyük genişlik 14,6, uzunluk kırık olmasına rağmen 17,5 santimetredir. Baskı çevresinin dış kenar dikliği 2 santimdir. Bu dikli kulp gerisinde iki santime yaklaşır. Alete alttan bakıldığı zaman, ortasında T işareti bulunan bir iç düzlük ve bunu 5 milimetre yükseklikte çevreleyen ikinci bir düzlük göze çarpar. Dış düzlük uç tarafta geniştir. Altta daralır. Orta veya iç düzlüğe yapılmış olan şeklin yüksekliği kenar çerçeve düzlüğüne yakındır, Ortadaki şeklin dikine inen kolu kenar çerçevenin alt basamağına kadar uzanır ve erçeveye bir santim kala alçalarak iç yüz düzeyine karışır.

Dip kenardan yukarı çıkarılarak yapılmış olan kulp altta 7, üstte 5 ve önde 2 santim genişliktedir. Kulpun sağ kenarında düğme ve çizgi şeklinde kabarık süsler vardır. Bunlar parmaklar için yapılmış birer tutak olabilir. Mührün ağırlığı 1115 gramdır. Şimdiye kadar tetkik edilen bakır çağı mühürlerinde en büyük çap 3,5-4 santim uzunlukta, 15 gram ağırlıkta olarak tesbit edilmiştir. Çağdaş olan bu mühür belgelerini ölçü ve ağırlık bakımından eşitlemek mümkün değildir.

2 — Şekil ve yapılış (Levh. 7):

Çeç damga mühürüne yukardan ve alttan bakıldığı zaman baskı yüzü bademimsi bir çevre gösterir. Kulp dipte yuvarlak, uç kısımda

sivridir. Kulpun üzeri düz ve biraz sola yatıktır. Yandan bakıldığı zaman düğmeli kısım önden bir kuş başını andırır. Süs bulunmayan tarafın yüzü düzdür. En güzel tutuş tarzı, baş parmak kulpun düz tarafında ve diğer parmaklarda kulpun süslü yahut tutaklı tarafında kalmak suretiyle mümkün olmaktadır. Kulpun gerisi kırık olduğundan el ayasının oturacağı yeri tayin etmek güçleşir. Yalnız parmaklar için bu kadar itinalı şekiller hazırlandığı düşünülecek olursa, el ayası içinde oturacak bir yuvanın yapılmış olması akla gelebilir.

Mühür çok temiz ve çok ince kum karıştırılmış bir çamurdan yapılmıştır. Orta derecede pişirilmiştir. Kırık yerinde görülen topraklar ve onların kıvrımlı katları, m ühüre evvelâ sıkıştırmak suretiyle kaba bir biçim verildiğini, alt kenar çevresiyle, kulp üzerinde görülen düzlüklerde kesilerek şekillendirildiğini göstermektedir. Büyük olmasına rağmen biçimi gayet güzeldir. Mühürün bütün yüzü kalın kırmızı boya astarlı ve perdahlıdır. Yalnız altta, baskı yüzünün sol yarısında görülen iki büyük pişik karasiyle kırmızı boya astar lekelenmiştir. Şekil bakımından Anadolu damga mühürlerine en ufak bir yakınlık göstermez. Pişirme ve boya astar tekniği Bakır çağı işçiliğinin aynıdır.

3 — Motif (Lev. 7) :

Şekil ve büyüklük bakımından büyük bir ayrılık gösteren bu mühür, üzerindeki motifle de ayrı bir özellik taşımaktadır. Baskı yüzünde iç düzlük ortasına yapıştırma suretiyle konan T şeklindeki kabartma motif, Bakır çağı mühürlerinde görülmemiştir. Bu şeklin üst kolları aşağıya eğiktir. Baskı yüzünün iç ve dış çevre çizgilerine paralel olarak bulunur. Bu şeklin üzeri sırlıdır. Bazı yerleri dökülme suretiyle zedelemiştir.

Anadolu damga mühürlerindeki motifler sadece oyuk çizgilerden ibaret olduğu halde bu mührün baskı yüzü hem kabarık ve hem de oyuktur. Bakır çağında çizgiler ekseriyetle kafes, paralel ve köşeli şekiller gösterir.

Bu arada Dündartepe (Kars) höyüğünde bakır çağı tabakaları içinde bulduğum bir mühür dikkatimizi çekmektedir. Bu mühür, Belleten, sayı 32, Lev. XCLV de, çeç damga mührünün üstünde gösterilmiştir. Mührün baskı yüzü oldukça geniştir; yüzünde derince oyulmuş, merkezden çevreye açılan helezonlu bir süs vardır. Baskı yüzünün yarısı kırık olmasına rağmen genişlemesine aldığım ve tamamladığım çap ölçüsü çeç mührünün yarı çapına yakındır. Üzerindeki süsün oyukları Bakır çağı mühürlerinde görülen oyuklardan daha derince dir. Buğday ve arpa yığınları üzerinde bıraktığı iz de oldukça açıktır. Şimdilik Çeç mühürlerine bir yakınlık gösterdiğini kaydetmekle iktifa eder, daha açık ve yakın özellikler gösteren örnekleri bulununcaya kadar, gösterdiği yakınlığı şüphe ile karşılarım.

Çeç damga mührü vazife bakımından, kab kaçak, çamurdan topak

tablet ve zarf damgalamağa yarayan damga mühürlerinden tamamen ayrıdır. Anadolu damga mühürleri grupuna giren bu mühür, gördüğü işle ayrı bir kol teşkil eder.

Mühürün alt yüz çevresinin at ayağı baskısına benzetilmesi, içindeki şekille birlikte uğur işareti olarak kabul edilmesi, bundan başka ekin yığınlarına bırakılan işaretlerle kötü ruhları uzaklaştırıcı bir kuvvet taşıdığı ileri sürülmesi, bizi yalnız şekil ve iş bakımından değil, sembolik mânada da bir araştırma merakına sürüklemiş bulunmaktadır. Bu yeni mühür kolunun diğer benzerlerini aramak, belki küp kapağı diye şimdiye kadar yanılıp bir tarafa ayırdığımız eşyayı tekrar yoklamak ve sayısını artırmak vazifelerimiz arasına girmiştir.

Lev. 8 de gösterilen şekiller çeç mühürlerinin eh son ve hâlâ kullanılmakta olan örnekleridir. Bu yeni kültür kolunun yukarda târif edilen mühürle başı, ve tanıtaçağım örnekleriyle de sonu tesbit edilmiş bulunmaktadır. Aradaki boşluğun doldurulması ve bağlılığın sağlanması işi kazıların verimine bağlı kalmaktadır. Bu yeni mühürlerin çoğu tahtadan yapılmıştır. Seyrek olarak taştan, tuğla ve kiremitten, inek tezeğinden yapılmış olanlarına da tesadüf edilmektedir. Üzerlerindeki şekiller oyma ve kabartma olarak yapılır. Örnekleri değişikdir. Ortada gösterilen yıldızlı mühürün aslını, Alaca höyük müzesinin etnoğrafik eşyaları arasında gördüm. Tahtadan yapılmıştır. Resmini müzeler umum müdürü Hamit Koşay'ın müsaadesiyle çizdim. Burada teşekkürümü tekrarlarım.

5 Numaralı mühür üzerindeki oyma paralel şekil Kalkolitik, Bakır çağı hattâ daha muahhar devirlerin damga mühürlerinde gördüğümüz şekillerin aynıdır. Aşâr (ondalık) zamanından kalan ve yeniden yapılarak bugün bile hususi veya resmi olarak ekin damgalamakta kullanılan çeç damga mühürleri geniş bir yayılış göstermektedir. Bütün örneklerini bir araya toplayıp değerlendirmek çok lâzımdır. Bu mühür kolundan beklediğimiz süregelliği ancak bu suretle ve eskiye doğru giderek tamamlamak mümkün olacaktır. Sayısının çoğalmasını bekler, Bakır çağı çeç mühürünü de kültür eşyalarımız arasına hediye ederim.

Beni yetiştiren ve bu geniş bölgelere gitmemi temin etmek suretiyle devamlı bir alâka gösteren sayın hocam Ord. Prof. Dr. Şevket Aziz Kansu'ya, bu yazımda yardımlarını esirgemeyen sayın Ord. Prof. Dr. B. Landsberger'e teşekkür borcumu saygılarımla öderim.