

**Rapor: 2**

## TARİH ENSTİTÜSÜ'NÜN ORTA-ANADOLU GEZİSİ

(23-VI/2-VII-947)

Dr. H. DEMİRCİOĞLU - Dr. H. İNALCIK

Tarih bölümü bu yaz, inceleme gezisini Orta Anadolu'da yapmağı kararlařtırdı. Bařlı başına coğrafi bir bölge olan Orta-Anadolu büyük siyasî ve kültürel hareketlere beşik vazifesi görmüş olması dolayısıyla tarihçi için hususî bir ilgi taşımaktadır. Merkezî kurak yaylanın kenardaki dağlık bölgelerle buluřtuğı yerlerde çep çevre bir sıra mühim şehirler görülür. Bu şehirler (başlıcaları şimal kenarında Ankara-Kayseri-Sivas, cenup kenarında Akşehir - Konya - Karaman - Niğde) Anadolu'ya doğudan veya batıdan gelen muhaceretlerin ve ticaret kervanlarının geçtiğı iki ana tarihi yol üzerinde durak noktalarını teşkil ederler. Bu merkezî yollar bölgesine hâkim olmak bütün Anadolu'da hâkimiyet kurmak için hayatî bir ehemmiyettedir. Onun için Anadolu'da yerleşmiş devletlerin bu bölgeye hususî bir önem verdiklerini ve burasının mühim bir siyaset ve kültür merkezi haline geldiğini görüyoruz. Bunun en parlak misalleri İlk Çağ'da Eti devleti, Orta Çağ'da Anadolu Selçuklu Sultanlığıdır. Gerçekten bugün bu bölgede hâlâ ayakta duran en büyük kültür eserleri bu Türk devletine aittir. Gezimizin başlıca maksadını bu âbideleri yakından görmek teşkil ediyordu. Diğer taraftan Eti'lerdenberi Anadolu'da hâkimiyet kurmuş muhtelif devletlere ait birçok orijinal eserleri tanıyacaktık. Gezi müddeti 15 gün gibi kıřa bir müddete inhisar ettiğinden ancak yol üzerinde en mühim merkezlerde, yani Konya, Kayseri ve Sivas şehirlerinde kalınması kararlařtı (fakat seyahatimizi Sivas'a kadar uzatmak mümkün olmadı). Geziye çıkmadan önce bazı talebelere bu şehirlerin tarihi üzerinde hususî vazifeler de verilmiş bululuyordu:

Ankara'dan, Prof. Dr. B. Sıtkı Baykal'ın başkanlığında, Doç. Dr. H. Demircioğlu ve Doç. Dr. H. İnalçık'ın iřtirakiyle 23 haziranda 25 kişilik bir kfile halinde ayrıldık. Trenimiz göz alabildiğine uzayan Orta-Anadolu stepini bir gün bir gece dolařtıktan sonra bizi, uzakta, boz ve çorak manzara içinde yemyeşil bir vaha halinde görünen tarihî şehre getirdi. Konya'ya 8 kilometre kala, yolun sağı tarafında çıplak bir arazi üzerinde büyük bir kervansaray görünüyordu. Herhalde ortasındaki yüksek kısmı sebebiyle "Horozlu Han,, denilen bu yapı, dış duvarları çok harap görünmekle beraber umumî hatlariyle uzaktan, güneşin göz kamařtıran ışığı altında heybetli bir âbide tesiri uyandıırıyordu. Yeşillikler arasında düzlüğe yayılmış muazzam bir şehir manzarası gösteren Konya, evlerin üstünde yer yer sivrilen türbelerin konik çatılılarıyla ilk giren üzerinde hususî bir intiba yaratmaktadır.

Konya'da ilk günümüz Müze'de geçti. Konya Müzesi ve civarı, şehirde tarihi eserlerin toplanmış olduğu kesafet noktalarından birini teşkil etmektedir. 1927 de Mevlâna Celâleddin türbesi ve dergâhında kurulmuş olan Konya Müzesi, çok çeşitli ve zengin malzeme ihtiva etmektedir. Dilimli konik çatısı ve yine dilimli üstüvani göğdesiyle tipik bir Selçuk yapısı olan türbe muhtelif zamanlarda tamir görmüştür. II. Bayezid Veli devrinde esaslı bir tamir gördüğü güneydeki pencere altındaki bir kitabeden anlaşılıyor<sup>1</sup>. Bununla beraber eser, umumi mimarî hususiyetlerini saklamış, hatta içinde kısmen Selçuk çinileri ve yazıları da korunabilmiştir. Şehrin üzerinde, Konya ovasının uzak mesafelerinden yeşil çinileri ve ahenkdar görünüşüyle nazarları çeken türbe, Mevlâna'nın asırlarca kalbleri titreten aşk ve cezbesinin bir mihrakı haline gelmiştir. Orada her devrin hatırası yer almış, Mısır, İran hükümdarlarının kıymetli hediyeleri toplanmış, fakat bilhassa Osmanlılar onu muhabbet ve ihtimamlarıyla çevirmişlerdir. Türbenin etrafında muhtelif yapılardan şimal tarafındaki, "Post Kubbesi", II. Bayezid, "Semahane", ile Mescid Kanuni Süleyman devrinde inşa edilmiştir. Doğrudan doğruya türbe ile birleşen bu kısımlarda bugün halı, çini, silâh, teclid ve tezhib eserleri teşhir olunmaktadır. Türbenin cenup tarafında asil bir güzellikte Osmanlı türbeleri (Hüseyin Paşa türbesi 918 H., Murad Paşa Kızı türbesi 944, Sinan Paşa türbesi 922, Hürrem Paşa türbesi 934, Mehmed Bey türbesi 941) avlunun etrafında 992 H. yılında tamir gören Mevlevi dervişlerine mahsus hücreler, ortada Yavuz Selim tarafından 918 H. de yaptırılmış olan şadırvan, Osmanlı devrinde Mevlâna merkadine gösterilen bu sevginin ayakta şahitleridir. Mevlâna merkadine vakfedilmiş olan ve camekânlarda teşhir olunan yazmalar arasında bilhassa harekeli türkçe tercemeleriyle beş adet eski Kur'an, Melâna'nın ölümünden beş sene sonra yazılmış bir Mesnevi, 770 H. tarihli Divan-ı kebiri, 793 H. tarihli Sultan Veled Divanı, Fuzulî'nin Hadikat-üs-suada'sı, muhtelif Mesnevi şerhleri, büyük İran şairlerinin divanları, Ahmedî'nin 864 tarihli bir İskendername nüshası dikkati çekmektedir<sup>2</sup>. Bunlar teclid, tezhib ve hat san'atları bakımından da fevkalâde değerli örneklerdir. Burada ayrıca levhalar üzerinde en meşhur Osmanlı hattatlarının yazılarını buluyoruz. Diğer eşyalar arasında bilhassa Mısır Memlûk Sultanları'nın gönderdikleri, üzerinde sultanın nakşedilmiş unvanlarını havi kıymetli cam kandiller, EbuSaid Bahadır Han'ın gönderdiği ve üzerinde kitabe bulunan altun ve

<sup>1</sup> Türbe'nin tarihi hakkında Şahabettin Uzlukoğlu'nun Konya Halkevi neşriyatı arasında çıkan eseri mühimdir. Yine onun *Türk mimarisinde Mevlâna türbesi ve onun mimari değeri*, Konya Halkevi Dergisi, Mevlâna özel sayısı 1943, S. 144-147.

<sup>2</sup> Bu eserlerin tam bir listesi : Mehmed Yusuf, *Konya asarı atika müzesi rehberi*, İstanbul 1930, S. 31-55.

gümüş işlemeli tunçtan büyük kapaklı tas, 672 H. tarihli ağaçtan oymalı sanduka, yine Selçuklu devrine ait ağaçtan oymalı rahleler, bazıları kitabeleri muhtevî çok kıymetli halılar, çiniler, kumaşlar vardır. İslâm âleminin dört bir tarafından büyük Türk mutasavvıfının mezarına gönderilen bu harikulade sanat eserleri, İslâm sanat tarihi üzerinde uğraşanlar için çok kıymetli bir kolleksiyon teşkil etmektedir. Diğer taraftan burada, Türk kültür tarihinde olduğu kadar içtimai hayatında birinci derecede rol oynamış olan Mevlevî tarikatının tarihine ait muhtelif mahiyette pek mühim malzeme toplanmış bulunmaktadır<sup>3</sup>. Konya Müzesi'nin koynunda sakladığı tarihî servetler arasında bilhassa muntazam bir şekilde cildlenmiş ve tasnif edilmiş olan şer'iyeye sicil defterlerini zikretmeliyiz. Müzeler Umum Müdürlüğü'nün, Osmanlı tarihinin bu mühim kaynaklarını, Ankara, Bursa, Kastamonu, Manisa, Konya gibi belli başlı merkezlerde müzelerin dikkat ve ihtimamı altına almakla cidden hayırlı bir iş yapmış olduğuna bir kerre daha şahit olduk.

Ertesi günü (25 - 6 - 947) sabahleyin, Konya'nın kültür ocağı Halk-ev'i'ni ziyaret ettik. Halkevi'nin değerli başkanı Şahabettin Uzlukoğlu bizi nezaketle karşılayarak tarih kolunun çalışmaları ve yayınları üzerinde izahlar vermek lütfunda bulundu. Ancak yayınlanmış bu mühim eserlerin hepsini Ankara kitabevlerinde bulamadığımızı esefle kaydetmeliyiz. Halkevi, Anadolu'nun bu eski ve zengin kültür merkezine lâyük yayınlarda bulunmak için imkânları dahilinde cidden gayret gösteriyor.

Aynı gün Sahib Ata camii, Sırçalı medrese, Hasbey dârülhuffazı, Darülhadis (İnce minare), Karatay medresesi, Alâeddin köşkü harabesi, Alâeddin camii gezildi. Bu eserlerden ilk üçü şehrin çarşısı kısmının ötesinde düzlükte, son dördü şehrin ortasında yükselen hisar tepesi üzerindedir. Bunlar Konya'da Selçuklulara ait gaybolmuş birçok eserlerden bugüne kadar ayakta kalmış olanlarının başlıcalandır. Yakın bir geçmişte, yüz sene kadar önce L. de Laborde (1826), Ch. Texier (1833-37), Moltke (1838) gibi Avrupalı seyyahların tespit ettiği bazı eserlerin bugün ortadan kalkmış olması, bize daha ikinci bir yüz sene geçmeden bütün bu eserleri tamamiyle gaybedebileceğimizi ciddi olarak düşündürmelidir. Darülhadis'in ve diğer bazı yapıların içerisine iskeleler kurulmuş, onarma işlerine girişilmiş olduğunu sevinerek gördük. Müzeler Umum Müdürlüğünce sistemli ve esaslı bir onarma için hazırlanan plânın tatbik sahasına geçmesi âcıl bir zaruret olarak görünmektedir. Meselâ, Alâeddin camiini gezerken şark cephesindeki divarın çatlamış bulunduğunu ve yıkılmak tehlikesinde olduğunu müşahede ettik. Türk - Selçuklu sanatının bu şaheserlerini en değerli bir tarihî - millî varlığımız gibi korumak mecburiyetinde olduğumuzu söylemeğe hacet yoktur.

<sup>3</sup>Bak. aynı eser.

Kitabesine nazaran Karaman oğullarından Mehmed Bey tarafından 814 H. tarihinde yaptırılmış olan Hasbey Dar-ül-huffazi<sup>4</sup> üzerindeki arabesklerle süslü mermer levhaların büyük bir kısmı sökülmüş, sıra mimarî hatlarını koruyan asıl yapının çökmesine gelmiştir. Keza bilindiği üzere, Karatay medresesinin eşsiz çinilerinin de büyük bir kısmı çalınmıştır. Meydan, yol açmak bahanesiyle eşsiz kıymette tarihî eserlerimizin kazma altında yok edilmesine gelince, her halde bu devir artık kapanmıştır sanıyoruz. Sahip Ata camii, Sırçalı medrese, Alaeddîn camii, Dar-ül-hadis, Karatay medresesi kısmen muhafaza olunmuş muhteşem portal'leri, yarı yıkık minareleri ve çini tezyinat ile süslü mihrapları, kemer ve kubbeleri ile bize, bugün hâlâ, Selçuklu san'atının esas karakterlerini gösterebilecek durumdadır. Konya'da Selçuklu san'atı üzerinde esaslı bir şekilde durmuş yegâne âlim, F. Sarre'nin dediği gibi, bu kalan âbideler dahi bugün " Anadolu Selçuk devletinin ve civarının yüksek kültürü hakkında bir fikir verebilir<sup>5</sup>„. Yine onun bu eserler hakkında umumî hükmü şudur: " Selçuk'lular her yerde, bilhassa Anadolu sahasında mevcut san'at unsurlarını kullanmak ve tekâmüllerinde devam ettirmekle kendilerine has başlı başına Türk ruhuna uygun eserler yarattılar. Bu hususiyet her şeyden evvel Konya'nın mimarisinde görülür... Kübik inşaat Selçuk mimarîsi için karakteristiktir. Çini mozaik'lerin tekniğinde bu tezyinat şekli hiçbir yerde tesadüf edilmeyen bir san'at olgunluğuna erişti<sup>6</sup>„, E. Diez de Anadolud'a san'at görüşünün daha ziyade tezyini karakterde olduğuna işaretle " Orta Asyalı göçebelerin yüzlerce senelik dokuma tezyinatının burada monümantal sanata yükseldiğini,, tesbit ediyor. Fakat İslâm san'atındaki palmet tezyinatını da içine alan bu san'at, Konya'da başlıca örneklerini gördüğümüz fevkalâde orijinal ve kuvvetli eserler yaratmıştır<sup>7</sup>.

Diğer taraftan bu eşsiz mimarî eserler üzerinde veya ayrı olarak, Selçuk tarihi için büyüklü bir önemi haiz bir çok kitabeler mevcuttur. Tarihî kaynak malzemesi olarak çok önemli olan bu kitabelerin küçük bir kısmı toplanıp yayınlanmıştır<sup>8</sup>. Fakat bilhassa Sahip Ata camiinin avlusunda (VI-XII H. asırlar arasına ait), Alaeddîn camiinin içinde ve Müze'de neşredilmemiş bir çok mezar kitabeleri bulunmakta ve araştırmacısını beklemektedir. Değerli müze müdürü Zeki Oral bey bu çeşit kitabeleri toplamakta olduğunu söyleyerek bize şimdiye kadar yaptığı çalışmaları göstermek lütfunda bulundu.

<sup>4</sup> F. Sarre, *Konia, seldschukische Baudenkmaler*, Berlin.

<sup>5</sup> İkinci Türk Tarih Kongresi Zabıtları, İstanbul 1937, s. 811.

<sup>6</sup> mez. makale, 811-813.

<sup>7</sup> B. Diez. *Türk san'atı*, İstanbul 1945, s. 75.

<sup>8</sup> Cl. Huart *Konia, ville des derviches tourneurs*, Paris 1897. Hamdi zade Abdülkadir, *Alâeddin camii şerifi, Karatay medresesi*. TOEM, sene 6, S. 524. A. Tevhit, *Konya Müzesinde iki kitabe*, sene 15, S. 225.

Selçuk'lular devrinden kalma eski İplikçi camii bugün Müzeler Umum Müdürlüğü tarafından güzel bir şekilde onarılmış ve müze eşyasının teşhirine tahsis edilmiş bulunmaktadır. Burada bilhassa Klâsik İlk Çağ eserleri yer almıştır. Konya'da Selçuklu ve Karaman devrine ait Şemsi Tebrizî zaviyesi, Ebu İshak Kazerunî tekkesi, Şeyh Sadreddin Konevî cami ve türbesi gibi tarihi ehemmiyeti haiz daha birçok türbe, zaviye ve mescit mevcuttur. Osmanlı devrine ait eserler arasında bilhassa, Osmanlı mimarîsinin parlak devrine ait güzel bir örnek olan Sultan Selim camii, Şerefeddin camii ve nihayet XIX asır Osmanlı mimarîsinin dikkate değer bir eseri olan Aziziye camii şehrin hâlâ en mühim mimarî zinetlerini teşkil ediyor.

Ertesi günü 27. 9. 947 de otobüsle Beyşehir'e gittik.

Beyşehir'e kadar gitmemizin bir sebebi civarda bulunan önemli bir Hitit eserini görmek idi. Filhakika Beyşehir'in takriben 15 kilometre kadar kuzey doğusunda "Eflâton Pınar,, diye anılan bir Hitit abidesinin mevcudiyetini kitaplardan biliyorduk; fakat bizzat henüz görmüş değildik.

Büyük bir kısmı itibarile yolu olmayan bu yere salimen ulaştığımız zaman gördüğümüz manzara halâ gözlerimizin önünde duruyor: Eflâton Pınar, emsaline nadir rastlanacak büyük bir kaynaktır. Suları, genişçe bir yer kaplayan, fakat yer yüzüne pek çıkmamış olan, kayalar arasından hemen hemen bir çay teşkil edecek kadar çok ve kuvvetli çıkıyor. Bu hal, öyle görülüyor ki, insanları çok eskiden, burada tanrısal kudretlerin tecelli ve tezahür ettiği inancına götürmüştür. Filhakika daha M. ö. ikinci binde Hitit'lerin buraya hususî bir önem verdikleri ve burasını mukaddes bir pınar telâkki ettikleri artık anlaşılmiş bulunuyor: araştırmalar kaynaktan çıkan suların genişçe bir havuz halinde toplandığını, su birikintisinin sunî olduğunu ve Hitit'ler tarafından, daha aşağıda bir bent yapılmak suretile vücade getirildiğini göstermiş bulunuyor. Hattâ bu havuzun dibinin dahi o zamanlar döşeli olması ihtimalini düşündürecek emareler bile mevcuttur.

Fakat Hitit'lerin yalnız bu kadarla kalmadıkları da anlaşılıyor. Kaynak sularının teşkil ettiği bu havuz kenarında bir de taştan bir yapı var ki, Eflâton Pınar Hitit abidesi diye şöhret bulan eser işte budur (Foto. 1). Hitit tekniğinde iyi yontulmuş büyük taş blokların üst üste konulması meydana getirildiği görülen bu yapının ne olduğu şimdiye kadar kesin olarak söylenmemiş olmakla beraber umumî vaziyeti, bunun daha ziyade Pınara ait mukaddes bir yerin (tapınak) bir parçası olması ihtimalini düşündürebilir. Yapının havuza bakan cihetinde taş bloklar kabartma olarak işlenmiştir. Bu kabartmalarda Hitit panteonuna ait Tanrı ve Demon tasvirleri görülüyor. Bizim gördüğümüze göre, en altta, belki de yerden çıkan dağ tanrıları olan Demon şeklindeki figürler başları ve kollan üzerinde başka tanrıları, bu tanrılar da yine başları ve kolları üstünde güneş kursları taşıyorlar. Bu tasvir motifleri bize

Anadolu'nun ortasında, Hitit devletinin asıl merkez sahasındaki başka eserlerden de malûmdur. Tasvir şekilleri ve üslûp da onları andırmaktadır. Eser böylece büyük Hitit devleti zamanına (M. Ö. ikinci binin ikinci yarısı) ait Anadolu'nun nadir Hitit sanat eserlerinden biri olmaktadır. Ne yazık ki, üzerindeki bu resimlerin teşkil ettiği kompozisyonun heyeti umumiyesi hakkında şimdiki kadar vahdetli bir tefsir ve izah mümkün olamamıştır. Bunun için Hitit vesikalarının, Hitit dini inançları içine daha derin nüfuz etmemize imkân vermelerini beklemek icabediyor <sup>8</sup>.

Yalnız şurası muhakkaktır ki, bu en eski atalarımızı bu kaynak dibinde mukaddes bir yer yaptırmağa götüren hisleri insan, uzun yollardan, hatta araba içinde bile olsa, buralara gelip de ağzını bu kayalardan fıskıran soğuk sulara vererek bir kaç yudum içtiği zaman daha iyi anlıyabiliyor. İnsan burada, tanrısal kudretlerin, hayatın başlıca şartı olan su kaynaklarında da tecelli ve tezahür ettiğine inanan bütün eski insanlığın manevi alemine nüfuz eder gibi oluyor. Bunları kitaplardan okuyarak öğrenmek elbette kabildir; fakat bu gözle görüş ve hele bizzat hissediş, muhakkak ki, bunu daha derinliğine öğretiyor. Bu oldu mu, tarih bilimsel gezisinin bu manadaki gayesi tahakkuk etmiş demektir <sup>9</sup>.

Beyşehir, Anadolu Selçuk devletinin inhitatı sırasında Selçuk emirlerinden birinin kurduğu bağımsız bir beğliğin merkezi olmakla da dikkati çeker. El-Ömerî'nin altmış beş kasaba, yüz elli beş köye ve 70 bin süvariye sahip olarak gösterdiği Eşref oğulları, kısa hükümetleri esnasında (takriben 1288 - 1327 arasında) Beyşehri'ni imar ettiler. O zaman şehrin merkezi, üç tarafı su ile çevrili, müdafaası kolay ufak bir tepe üzerinde (bugünkü "İçeri - şehir,,) kurulmuştu. Bu tepeyi çeviren H i s a r'dan bugün yalnız bir Kale Kapısı kalmıştır ( Foto. III ). Bu kapı üzerindeki en eski kitabe, hakikî kurucusu sıfatıyla şehre kendi adını, "Süleyman-şehir,, adını veren Süley-

<sup>8</sup> Eflâton Pınar'daki Hitit âbidesi hakkında şu eserlere bakınız: Hamilton, *Researches in Asia Minör* II, 350, 351 ; Perrot et Chipiez, *Histoire de l'art* IB, 750 v. s.; Revue Archeologique 3- seri. Cilt V : s. 257, 264, Lev. XI ve XII; Haynes, *American Journal of Archeology*, II, Lev. I i Sarre, *Archaeologisch-epigraphische Mitteilungen* XIX, i, s. 44 resim i; Sarre, *Reise in Kleinasien*, Berlin 1896 s. 123 v. s; Ed. Meyer, *Reich and Kultur der Chetiter* Berlin, 1914, s. 115, 162 Lev. XIII ( Bibliyografya); J. Garstang, *The Hitite Empire* 1929, s. 162 (Bibliyografya); Moortgat, *Die hildende kanst des alten Oriens and der Bergvölker*1932, s. 41 Lev. XV; Bittel-Naumann -Otto, *Yazılıkaya* s. 68, resim 18; Bossert *Altanatolien* 1942 s. 24. No. 526-527; Günterbock, *Eski ve yeni Eti âbideleri* (Halil Ethem hatıra kitabı, cilt I, 1947) s. 48 vs. resim 1-7.

<sup>9</sup> Burada sırası gelmişken şunu söylemekten kendimizi alamıyacağız. Anadolu'daki bir çok eski âbidelerimiz gibi bunu da tabiat kudretleri tahrip etmektedir. Koskoca blok parçaları yana devrilmiş yatıyor ve toprak içinde büsbütün kaybolmalarını bekliyorlar ( Foto. II ). Resimler üzerindeki çizgilerin dahi silinip gitmesi yaklaşmıştır. Aceba Ankara Üniversitesi'nin Yazılıkaya'da yaptırdığı gibi, bunun resimlerinin de hiç olmazsa alçıdan kalıpları alınarak, muhafazası imkânı yok mudur ?

man bin Eşrefe aiddir ve 687 (1288) tarihini taşımaktadır. Bugün Eşrefoğlu Camii denilen ve Selçuk sanatının güzel bir örneği olan cami ile 701 H. de inşa edilmiş olan türbe, aynı Süleyman beye aiddir (Foto. IV). Tavanı tahta ve destek olarak ağaç payeler kullanılmış olan cami, muhteşem portalinin hususîliği, harikulade bir sanat eseri olan ve Eşref oğlu Süleyman'a ait bir kitabeyi muhtevi bulunan ağaç minberi ile Selçuk sanatının mühim eserlerindedir. Çok harap ve bakımsız olan bu bina da resmî ellerin ihtimamını bekliyor. Türbe, konik çatısı ile tipik bir Selçuk eseridir. Bu türbenin yanında 969 H. tarihli *bir* Osmanlı türbesi vardır. Bu iki türbenin etrafına Selçuk devrine kadar çıkan birçok Mezar kitabeleri getirilip bırakılmıştır. Camiin batı kısmında, sütun ve taşlarından istifade edilmek üzere bir kaymakam tarafından yıktırılmış olan Medrese'nin<sup>10</sup> bugün yalnız kapısı kalmıştır. Bu bilgisizlik ve şursuzluk örneği karşısında üzüldükten bir başkasını da anlattılar. Eşref oğullarının vakıf kitapları cahil bir adamın eline düşerek araba ile Beyşehir gölüne dökülmüş ve bunlardan ancak 670 H. tarihli Süleyman bey kütüphanesine vakıf edilmiş bir " Keşşaf „ ile birkaç eser kurtarılabılmış. Camiin etrafında bugün yalnız harabeleri bulunan Bezzaz'lar Hanı ile dükkânlar, büyük hamam ve cami üzerindeki kitabeye nazaran Süleyman bey tarafından camie vakf edilmiştir. Halihazırda kerpiçten yapılmış birkaç evle âdeta bir köy manzarası arzeden bu iç-şehrin ortasında bu muazzam eserlerin harabeleri büyük bir geçmişin tercümanı olarak duruyorlar (bugün Beyşehir'in nüfusu 3300 dür)<sup>11</sup>. Beyşehirin o zaman, Konya ile çok işlek Antalya ve Alaiye limanları arasında mühim bir iktisadî merkez olduğunu gösteren bir başka şahid de, Konya - Beyşehir yolunun ortasında büyük iki kervansaray'dır. Yolun 200 metre kadar sağında tepeye doğru biri daha yukarıda olan bu iki tipik Selçuk kervansarayı şimdiye kadar göze çarpmamıştır. Dönüşte uğradığımız bu hanları, hava kararmış olduğu için iyice gezemedik. Zamanın ve insanların tahriblerine rağmen nisbeten sağlam kalmış olan bu hanlardan aşağıdaki için iç kapısı üzerinde tam bir kitabe tesbit ettik. Halen içerisi köylülerin sürülerine ahır ve duvarları taş ocağı vazifesi gören bu hanların diğer Selçuk yapıları kadar artistik değeri olduğu muhakkaktır. Bizden bir gün sonra Konya Müzesi müdürünün tetkik için bir heyetle buraya gittiğini memnuniyetle öğrendik.

Ertesi gün trenle Karaman'a (Lârende) hareket edildi. Burası, Selçuklu sultanlığının çöküşü devrinde Anadolu beyliklerinin en kuvvetlisi olarak meydana çıkan Karaman oğullarının merkeplerinden biri idi. Burada eski Selçuk eserleri yanında (meselâ kitabe-

<sup>10</sup> Bak. Ömer Tekin - Receb Bilginer, *Beyşehir ve Eşref oğulları*. Eskişehir 1945.

<sup>11</sup> Beyşehir kitabeleri, Halil Edhem tarafından kısmen neşredildi: *Anadolu'da islâmî kitabeler*, TOEM, sene V, s. 135 vd. Âli'nin, *Eşref oğulları hakkında* adlı makalesini de zikredelim: TOEM, sene V. s. 251.

sine göre İzzeddin Keykâvus II. zamanında 645 H. de yapılmış olan Sadeddin bey mescit ve medresesi) Karamanlılara ait mühim eserler vardır. Bunlarda umumî olarak Selçuklu sanatı ile Osmanlı sanatı arasındaki intikali sezmek mümkündür. Bu mühim problemin ele alınarak işlenmesi çok dikkate değer neticeler verecektir kanaatindeyiz. Biz Karaman'da kaldığımız 3 saat içinde bunların ancak belli başlılarını, İç kaleyi, Mader-i Mevlana, Nefise Hatun medrese ve türbesi ve nihayet Yunus Emre mescit ve türbesini dolaşabildik. Bu eserler hakkında gerek sanat gerekse tarih bakımından ciddi tetkikler henüz yapılmamıştır<sup>12</sup>. Şimdi şehrin yanında bir tepelik üzerinde yükselen Karamanlıların iç kalesi oldukça sağlam kalmış olup Orta Çağ Türk kalelerinin en güzel örneklerinden biridir. Mader-i Mevlâna mescid ve dergâhı, sonradan Osmanlı devrinde yapılan tamir ve ilâvelerle aslî hüviyetini kaybetmiştir. Fakat Nefise Hatun Medrese ve Türbesi klâsik Selçuk portallerinin ihtişamını taşıyan çok sanatkârane işlenmiş portalı ve Osmanlı mimariyesiyle yakınlıkları dolayısıyla sanat tarihi bakımından birinci plânda bir eserdir. 836 H. de İbrahim bey tarafından yaptırılmış olan imaret, medrese ve türbe, keza Selçuk sanat an'anesinin devamını gösteren en mühim eserlerdendir (Foto. V, VI.). İmaretin ve medresenin üzerinde bina ve vakıf kitabeleri mevcuttur<sup>13</sup>. Türbede Karaman oğullarından üçü, Kasım, İbrahim ve Alâeddin beylere ait alçıdan lâhitler olup üzerlerinde güzel Selçuk yazısıyla ayrı ayrı kitabeleri vardır<sup>14</sup>.

Aynı gün Karaman'dan doğrudan doğruya Kayseri'ye hareket ettik. Trenle büyük Orta Anadolu stepini güney-doğu kenarından dolaştıktan sonra sabaha doğru Kayseri'de idik (29.6.947). Doğu Anadolu'dan Batıya doğru giden büyük yolun başlıca duraklarından ve İlk çağlardanberi Orta Anadolu'nun en mühim iktisadî ve siyasî merkezlerinden biri olan Kayseri, Dânişmend'lilerden sonra Selçuklu hâkimiyeti altında (herhalde Selçuklu hâkimiyeti en geç 589 H. de yerleşmiştir; çünkü en eski Selçuklu kitabesi bu tarihe aittir)<sup>15</sup> en parlak devrine erişti. Burası da Konya, Sivas gibi bir Selçuk merkezi idi. I. Alâeddin Keykubad çoğu zamanını burada geçirirdi. II. Kılınç Arslan, Selçuklu ülkesini oğulları arasında taksim ettiği zaman Kayseri bunlardan Nurreddin Sultanşah'ın merkezi olmuştu. Bugün Kayseri ve civarında gördüğümüz yüzü bulan Selçuk eseri bu parlak devrin bize kadar kadar gelmiş izleridir. Moğol istilâsından sonra (1243) İlhanî valileri tarafından

<sup>12</sup> Gaffar Totaysalgır'ın çıkardığı broşürü : *Karaman (Lârende), tarihî incelemeler*, Konya 1944, bu yolda bir adım sayabiliriz. Fakat bu eserde methodsuzluk ve noksanlar vardır.

<sup>13</sup> Totaysalgır'ın okuyuşları noksandır.

<sup>14</sup> Bk. Halil Edhem, *Karaman oğulları hakkında vesâik-i mahkûke*, TOEM, sene 2-3.

<sup>15</sup> Halil Edhem, *Kayseri ye şehri, mebhâni-i İslâmiye ve kitabeleri, Selçuk tarihinden bir kit'a*, T O E M neşriyatından. İst. 1334, medhal.



idare olunan Kayseri, Ebu Said Bahadır Han'ın ölümü üzerine (1335) Emir Eretna ve oğullarının, sonra Kadı Bürhaneddin'in eline geçmiştir. Umumiyetle bu devir, bir kargaşalık devresi olarak görünmektedir. Bu hükümetler zamanında yapılan eserler Selçuklu devriyle mukayese olunamaz. Bundan sonra gelen (Timur istilâsından sonra bir aralık Karaman oğullarının ve Dulgadır oğullarının hâkimiyetini istisna edersek) altı asırlık Osmanlı devresi dahi<sup>16</sup>, sanat eserlerine bakarak Selçuk devri kadar ehemmiyetli olmuş görünmüyor. Esasen Osmanlılar İstanbul'u merkez yaptıktan sonra Anadolu'nun yol sistemi değişmiştir. İmparatorluğun merkezini doğu ile en kısa bir şekilde birleştiren Bolu-Tosya-Tokat caddesi meydana gelmiş ve bu ana-yol orduların şevkinde olduğu kadar bir kervan yolu olarak ta büyük ehemmiyet kazanmıştır. Bundan sonra XVI asra kadar doğuya doğru başlıca yol olan Akşehir-Konya-Kayseri yolu daha az kullanılmaya başlamıştır. Bununla beraber Kayseri ve bölgesinde sanat değerleri Selçuklu eserleri kadar yüksek olmakla beraber, Osmanlılara ait büyük ölçüde cami, köprü, han gibi imar eserlerine rastlamaktayız.

Kayseri'de Selçuk devrine ait belli başlı yapıların kitabeleri merhum Halil Edhem tarafından tarihi açıklamalarla birlikte neşrolunmuştur<sup>17</sup>. Fakat şehirde daha incelenmemiş birçok Selçuk yapıları ve kitabeler vardır (söylendiğine göre yalnız doksan kadar türbe vardır). Kayseri eşrafından merhum Nazif efendi'nin hazırlamış olduğu *Mir'at-ı Kayseri* adlı eserin bir kısmı eski Erciyes mecmuasında yayınlanmıştır. Bu satırlar yazıldığı sırada yine bir Kayserili hemşehrinin yayınladığı *Kayseri tarihi* kütüphane vitrinlerinde gözümüze çarptı<sup>18</sup>. Bilhassa Kayseri, Sivas, Ankara gibi birinci derecede ehemmiyetli eski medeniyet merkezlerine dair hazırlanmış esaslı monografiler, Anadolu tarihinin aydınlanmasına pek ziyade yardım edecektir. Bunun için umumî vakayinameler yanında bilhassa âbideler, kitabeler, şer'iyе sicilleri, vakfiyeler, icabında folklor malzemesi büyük değeri haizdir. Şehir tarihlerini, vakayinamelerden çıkarılmış kayıtlardan ziyade asıl bu son saydığımız kaynaklar orijinal tetkikler haline getirecektir.

Anadolu Türk âbideleri üzerinde büyük bir eser vücade getiren A. Gabriel'in, Kayseri ve civarında Selçuk devrine ait mimarî eserlere kitabında en büyük yeri ayırması, şübhesiz her şeyden önce bu bölgenin san'at tarihi bakımından ehemmiyetinden ileri gelmiştir<sup>19</sup>. Fakat

<sup>16</sup> İbn ül-Furat'taki bir kayda göre (Beyrut tab'ı 1938, C. IX, s. 266 ) Kayseri, Yıldırım Bayezid tarafından H. 793 şevval ayında - 1391 eylül - zaptedilmiştir.

<sup>17</sup> Yukarda 15. nota bak. Burada yayınlanan kitabelerde hepsi tam ve doğru değildir. Merhumun eserinde kendi elyazısıyla yaptığı bazı tashihleri de gördük.

<sup>18</sup> Kâzım Erdoğan, *Kayseri Tarihi, kültür ve sanat eserleri*, C. I, Kayseri 1948. Daha önce çıkmış K. Karamete'nin, *Kayseri'sini* de zikredelim.

<sup>19</sup> A. Gabriel, *Monuments tures d'Anâtolie*, Paris 1931, cilt 1, s. 1 - 100.

bu kitaba da girmemiş bir çok eserler ilmi bir şekilde tesbit ve tetkik olunmak üzere büyük gayret ve himmet beklemektedir. Zira bunlar da günden güne tamamiyle kaybolmak tehlikesindedir. Kayseri'de Selçuk eserlerinden bazılarının yakın zamanlarda tamamiyle harap olmuş bulunduğunu biliyoruz<sup>20</sup>.

Kayseri'de ilk günümüz, (Honat) Hoand Hatun camii, medresesi ve türbesini gezmekle geçti. Halil Edhem'in "belki bütün Anadolu'da mevcut âsar-ı Selçukiyye'nin en nefis ve en mühimlerinden,, saydığı<sup>21</sup> bu yapı hey'eti, I. Alâeddin Keykubad'ın karısı, II. Gıyâs-üd-Dîn Keyhusrev'in annesi Mahperî Hatun tarafından yaptırılmıştır ve VII. asırdan beri hâlâ Kayseri şehrinin en canlı ve muhteşem zinetini teşkil etmektedir<sup>22</sup>. Hwand medresesi, Konya'da, Beyşehir'de daha önce misâllerini gördüğümüz (Sırçalı medrese, Nefise Hatun medresesi) eyvan medreselerinin güzel ve tipik bir örneğini teşkil ediyor. Hwand camii, derin bir mekânla üstünde ortada bir ışık deliği bulunan tipik Selçuk camilerinden sayılmaktadır<sup>23</sup>. Türbe'ye gelince, stalâkit'lerle süslü dört köşe mermer bir kaideye oturmuş olan sekiz köşeli yapı gövdesi yine sekiz köşeli bir eham çatı ile nihayetleniyor. Kesme taşla örölü sekiz cephesi ve köşelerdeki taş direkler çeşitli zengin rölyef dekorasyonlarla süslenmiştir. Selçuk eserlerindeki karakteristik, yani tenazur ve tekrardan ziyade şekil ve dekorasyon çeşitliliği ve zenginliğini burada her cephenin ve her sütunun ayrı bir dekorasyonla süslenmiş olmasıyla bir daha görüyoruz. Mezarlarla çevrili bir avluda bulunduğu için olacak, eser, tahriplerden iyi korunabilmiş, sağlam bir haldedir. Hwand Hatun türbesi, diğer Selçuk türbeleri yanında harikulade zarafet ve ahengi ile temayüz ediyor. Sanki mimar, içinde yatan melikelerin ruhlarını taşta canlandırmıştır. İlâhî bir mistisizm ile hendesi zekânın, Tanrının mağfiretine sunmak için taşı bu derece hayret edilecek derecede ince ve ahenkdar bir eser haline getirebilmiş olmasına • insan inanamıyor.

Aynı gün Hwand Hatun medresesinde yerleştirilmiş olan Kayseri Müzesi'ni, değerli Müdürü Halid Doral gezdirdi ve izahlar verdi. Müze, Etiler devrine kadar giden ve bir çoğu henüz tetkik konusu olmamış eserleriyle, şüphesiz Türkiye'nin en değerli müzelerindendir. Sonra iç kale<sup>24</sup> ile belli başlı Selçuk eserlerinden Hacı Kılıç camii ve medresesi, Sahabiye medresesi, Gıyâsiye ve Şifâiye medreseleri, Döner Künbed, Ulu cami, Ali Cafer Türbesi, Sırçalı künbed gezildi. Döner künbed, Türk çadırının mimariye tatbik edilmiş olduğunu gösteren hususiyetleri ile, hayvan rölyef-

<sup>20</sup> H. Edhem, s. 1 ; Gabriel, s. 18.

<sup>21</sup> Mez, eser, s. 62.

<sup>22</sup> Mimarî hususiyetleri için Gabriel, 39-51; kitabeleri için H. Edhem, 63 vd.

<sup>23</sup> Diez, mez. eser, s. 66.

<sup>24</sup> Bak. H. Edhem, 41 - 62 ; Gabriel, 19-30.

leri ve tezyinatının zenginliği ile temayüz etmektedir (tarihi 675 H.) Muhteşem portali ile S a h a b i y e medresesi, bugün kitabelerin muhafazasına ayrılmıştır. Burada en eskisi 580 tarihine kadar çıkan tetkik olunmamış mühim kitabeler bulunmaktadır. Birinci sınıf Selçuk şaheserleri arasında bulunan Çifte medrese veya Şifâiye, Gıyâsiye medreseleri ise acıklı bir haldedir. Burası evvelce asker koğuşu olarak kullanıldıktan sonra bugün muhacirlere verilmiş, içinde pislik ve moloz tepeler halinde birikmiş, duvarların dibinde ocaklar tütmektedir. Bir şehre, bir millete şeref olan bu muhteşem âbidenin harap duvarları altına sığınmış sefalet ve ihmal ne acı bir istihza !

Gezdiğimiz türbeler içinde, şehrin biraz kenarında kalan Sırçalı künbed tamamiyle hususî bir karakterde olup sade hatları içinde ulvî bir tesir yaratmaktadır. Nihayet Koca Mimar Sinan'ın Kurşunlu Camii, Osmanlı mimarisinin kudretli ve vakur ifadesiyle Kayseri'nin en mühim âbidelerinden biri olarak şehrin ortasında yükselmektedir.

Ertesi gün Kayseri-Sivas yolu üzerinde 50 kilometre kadar uzakta Sultan Hanı'na gittik. Yolda IV. Murad 'ın yaptırdığı söylenen küçük, fakat mimarî bakımından dikkate değer bir cami harabesi yanından geçtik. Sivas-Kayseri arasında kervanlar için ikinci konağı teşkil eden Sultan hanı, Orta Anadolu'da Selçuk devletinin servet ve haşmetinin en parlak şahitleri olan büyük kervansarayların dikkate değer örneklerinden biridir<sup>25</sup>. Biz kısa seyahat müddeti içinde bunların Orta Anadolu büyük ticaret yolları üzerindeki diğer büyük örneklerini (Konya-Aksaray yolu üzerindeki Büyük Sultan hanı - T. 1229 -, Z a z a d ı n h a n ı - T. 1235-, Kayseri-Elbistân arasında Karatay hanı ve daha başkaları) gezmek fırsatını bulamamıştık. Selçuklu dinî eserlerinde görülen sanat endişesinin, bu sivil yapıda aynı titizlikle hâkim olduğunu görüyoruz. Muhteşem portali, bir sanat incisi olan mescidi ( Foto. VII.), kapalı kısmın ortasında yüksek sivri kemerlerin yarattığı azamet (Foto. VIII.), yapının üstünde bir taç gibi yükselen kubbe kısmı ve bütün yapıyı ahenkli bir vahdete eriştiren hatlardaki uygunluk bizi bir şaheser'in hayranlığı içinde bıraktı. Anadolu'nun bağrında Türk medeniyetinin bu muhteşem eseri üzerinde Türk sanat tarihçisinin büyük eserini vermek için çok gecikmiş olduğuna üzülmemek elden gelmiyor. Onun bir S ü l e y m a n i y e , bir Selimiye kadar benimsenmemesine ve ifihar vesilesi olmamasına şaşırıyoruz. Sultan hanı üzerinde şimdiye kadar herhangi bir kitabe tesbit olunamamıştır<sup>26</sup>. Biz kervansarayın etrafını dolaşırken bir tesadüf eseri olarak sol köşedeki kulenin orta menşuru üzerinde 3 metre kadar yüksekte yarısı kırık bir kitabe gördük. Burada ancak «...» ibaresi kalmıştır ki, kervansarayın mimarını gösterdiğine şüphe

<sup>25</sup> Umumiyetle Selçuklu kervansarayları hakkında bak. Dr. Osman Turan. *Selçuk Kervansarayları*, Belleten sayı 39- Sultan hanı hakkında A. Gabriel, mez. eser, s. 93-98.

<sup>26</sup> «le monument ne renferme aueune inscription historique»: Gabriel, s. 98.

yoktur. Adının ilk harfleri "Bada...", ile başlayan bu Selçuk mimarını meydana çıkarmakla, kervansarayın inşa tarihini de daha sarîh olarak tayin etmek mümkün olacaktır. Keza kervansarayın önündeki köy mezarlığında bir mezar üzerine alınıp konmuş mermer bir Selçuk lâhdi bulduk. Bu lahdi üzerindeki kitabeye göre, Selçuk ricalinden birine ait olduğu anlaşılıyor. Bizimle beraber bulunan Müze Müdürü sayın Halid Doral bunu kervansarayda emin bir yere naklettirmeği üzerine aldı.

1. VII. 947 de otobüsle, Kayseri'nin kazası Ürgüp civarındaki Göreme'de mağara - kilise ve hücreleri görmeğe gittik. Burası tuf arzinin meydana getirdiği garip tabiat şekilleri ile insanın üzerinde ciddi esrarengiz bir tesir bırakıyor. Höcreler, derin bir vadinin içinde oyulması kolay olan kayaların içine açılmıştır. Bunlardan yüksekte olan bazılarını, ancak kaya içinde baca gibi oyulmuş deliklerden çıkılmaktadır. Keşiflere mahsus ufak hücrelerden başka oldukça büyük kiliseler de meydana getirilmiştir. Bu nevi kaya-kilise ve hücrelerinden Ürgüp'ün muhtelif bölgelerinde yüzlerce vardır. Bizim gittiğimiz yer, Tokalı Kilise'nin bulunduğu vadi idi. Bu kiliselerin büyük araştırmacısı G. de Jeraphanion'a göre<sup>27</sup>, bu kaya meskenlerinin mevcudiyeti şüphesiz eski çağlara kadar çıkıyor, fakat bunları hıristiyanlıktan önceki devirlere ait mabetlerin devamı saymak yanlışdır. Kaya içinde oyulmuş bu mağaralar, muhtelif devirlerde yeni kazmalarla değiştirilmiş, yeni ihtiyaçlara uydurulmuştur. VI ve VII inci asırdan itibaren Korama'da (Göreme) sunî mağaralar kazılmış olduğunu eski kaynaklar gösteriyor. Kilise ve manastırların kuruluşu tarihine ait elimizde hiç bir sarîh delil yoktur. Bunlardan bazılarını, Kayseri piskoposu Saint Basile devrine, IV. asra kadar çıkarmak mümkündür. İlk devirde bu kiliselerin inşasında eski Suriye mimarisi tesirini gösteriyor. Bu karakter dış dekorlarda kalmıştır. Arap istilâsından sonra bu sakin gelişme devresi kapanıyor. Bizanslılar IX. asırda karşı taarruza geçtikten sonra bu bölgede yeni bir gelişme görülüyor. Resimlerin ve kitabelerin mühim bir kısmı bu devre aittir. Tokalı - kilise'deki yeni resimler X. asır ikinci yarısında yapılmıştır. Bunlar umumiyetle "Iconoclasme,, devrinin eserleridir. Bu iç dekorların ikinci kategorisi XI. asır ortalarına, yani Selçuk istilâsından az önceye aittir. Selçuk devrinde bu manastır ve kiliseler hayatlarını devam ettiriyorlar. Hatta, XIII. asırda kitabelerde ithaflar, İznik imparatorlarına yapılıyor. Bu manastırlardaki ruhban, varlıklarını Osmanlı devrinde de XIX. asra kadar saklıyorlar (Bilhassa Sinassos - Sinason'da). Ürgüp'den dönerken Kayseri kazalarından biri olan İncesu'da şimdi askerî depo olarak kullanılan büyük bir Osmanlı kervansarayını, Merzifonlu Kara Mustafa Paşa'nın yaptırmış olduğu kervansarayı gezdik. Osmanlı sivil mimarisinin şüphesiz en mühim eserlerinden biri olan bu büyük han, sanat değeri itibariyle Selçuk kervansaraylarının seviyesinde de-

<sup>27</sup> G. de Jeraphanion, *Une nouvelle province de l'art byzantin, les eglises rupestres de Cappadoce*, Paris 1925-1942, II cilt (2 kısım), III album.

ğildir, fakat yanındaki cami, medrese ve hamamı ile o zaman işlek olan bu yol üzerinde büyük bir ihtiyaca cevap vermekte idi ve İncesu kasabasının kurulmasına başlıca âmil oldu.

Ertesi gün Kayseri şehrine hususi bir karakter veren Erciyeş eteklerinde çepçevre sıralanmış bağlarda bir gezinti yapıldı<sup>28</sup>. Kafile 2 temmuz'da Ankara'ya doğru hareket etti (yalnız Halil İncalcık Kayseride tetkiklerine devam için bir kaç gün daha kaldı). Kayseri'de biri umumi, biri hususi iki mühim kütüphane vardır. Bize bazı eserlerini göstermek lütfunda bulunan Kayseri Ziraat Bankası müdürü sayın Fahri Bilge'nin şahsi gayretiyle meydana getirdiği hususi kütüphanesi nadir ve değerli el yazmalarını ihtiva etmektedir. Ulu-cami'in yanında Raşid Efendi kütüphanesi ise, Osmanlı Reisülküttabı Raşid Efendi<sup>29</sup> tarafından 1211 H. de (1796) vakıf suretiyle tesis olunmuştur. Kitaplar üzerindeki muhtelif mühürlere göre, burada Raşid Efendinin hayatı müddetince, Beğlikci, Reisülküttab, Tersane emini, Divanı hümayun kâtibi iken topladığı 933 adet yazma eser bulunuyor. Bunlar umumiyetle, güzel ciltli, itina ile yazılmış, bir çoğu tezhibli kıymetli nüshalardır.

Kayseri'ye gelmişken Anadolu'da en eski Türk âbidelerinden olan Melik Gazi türbesini de gezmeden dönmek istemedik. Pınarbaşı kazasında eskidenberi mühim bir ziyaret yeri olan Melik Gazi türbesine, her vasıtanın tırmanamadığı sarp bir yoldan, Türkmen köyleri arasından geçilerek çıkılıyor. Sırlı tuğlaların tezyini bir şekilde bağlanmasıyla meydana getirilmiş olan bu türbe, rölyeflerle süslü kesme taş örtülü Selçuk türbelerinden farklı bir tip teşkil etmektedir ve şüphesiz Anadolu'da bu tarzın en muazzam örneklerinden biridir (yüksekliği 12 metre). Melik Gazi türbesinin mühim bir hususiyeti, mezar olan alt kısmında mumyaların bugüne kadar muhafaza edilebilmiş olmasıdır. Köy muhtarının delaletiyle bu mahzen kısmına girerek tahta tabutlarda pamuk içinde muhafaza olunan Melik Gazi'ye atfolunan mummyayı gördük. Ceset, ortadan uzun birisine aitti. Eti karnının üzerine konmuştu. Anadolu'nun ilk fâtilhlerinden birine ait bu cesetle karşı karşıya bulunduğum bu anın heyecanını hiç bir zaman unutamıyacağım. Melik Gazi'nin tabutu

<sup>28</sup> Bu bağlarla şehir arasındaki münasebetlerin beşerî coğrafya bakımından önemi hakkında bak. Reşad İzbirak, *Kayseri şehrinin işleme ve gelişmesinde bağcılığın etkileri*, D. T. C. Fakültesi Dergisi, cilt V, sayı 4, s. 401-418.

<sup>29</sup> Kütüphane fihristinin başında, kaşid'in arapca olarak tercemei hali yazılıdır. Burada onun, Kayseri'nin İspidin köyünden sipahi Cafer Fevzi adında birinin oğlu olarak 1167 de dünyaya geldiği, Kayseri'den İstanbul'a giderek devlet hizmetine girdiği, tedricen İl kisedarı, beğlikci, il beğlikci, mektubcu, nihayet 1202 de reisülküttab olduğu, sonra çavuşbaşı, ikinci defa reisülküttab, tersane emini ve üçüncü defa reisülküttab olduğu, 1212 de vefat ettiği kaydediliyor. Mezarının Sultan Bayezit camii mezarlığında olduğu ilâve ediliyor. Kütüphane 1211 de 25.000 kuruş sarfiyla yapılmıştır. İlk hafız-ı kütübü Kayseri'nin meşhur ulemasından Eşşeyh Mehmed Salih efendidir. Raşid efendi'nin biyografisi hakkında şu eserlere bakılabilir: Cevdet tarihi, Mehmed Süreyya, *Sicill-i Osmanî*, II, 351, ve *Sefinet-ür-ri'esâ*.

kenarda daha yüksekçe bir yerde durmakta, aşağıda haremlerine ait olduğu söylenen tabutlar bulunmaktadır. Fakat mahzenin iki tarafında küçük pencereler açık olduğundan mumyalar her türlü havai tesirlere maruzdur. Melik Gazi türbesinin civarında kitabeleri olan daha bazı eserlerler vardır<sup>30</sup>. Melik Gazi'ye ait türbe üzerinde, Danişmendlilerden hangi Melik Gazi'ye ait olduğunu gösteren bir kitabe yoktur. Ancak buradaki kitabelerin hepsi de Halil Edhem bey tarafından çözülememiştir.

Bu kısa seyahat içinde, Orta Anadolu'da tetkik olunacak pek çok mühim tarihî malzeme bulunduğunu tesbit ettik. Edindiğimiz genel intiba, bu bölgede bugüne kadar ayakta kalmış en yüksek medeniyet eserlerinin Selçuklu'lara ait olduğudur. A. Gabriel'in dediği gibi<sup>31</sup>, Selçuklu devri Bizans'tan sonra Anadolu şehirleri için bir imar devri olmuştur. "Medreselerle bimarhaneler, kervansaraylar, köprüler ve kale harabeleri çok yüksek seviyede sosyal, ekonomik bir hayatın mevcut olduğunu isbat eden tarihî âbidelerdir,.,.

<sup>30</sup> Melik Gazi türbesi ve etrafındaki eserlerdeki kitabeler Halil Edhem tarafından incelenmiştir: TOEM, cüz 32, 1331, s. 449 - 467.

<sup>31</sup> II. Tarih kongresi, 439.

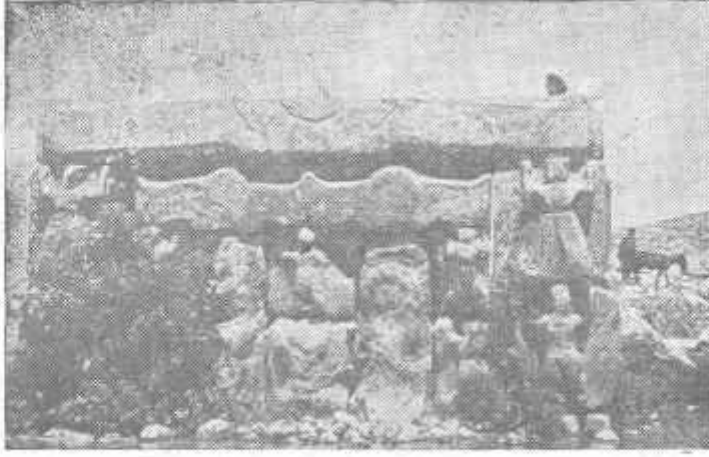


Foto I: Eflâton-Pınar Âbidesi (H. Demircioğlu)

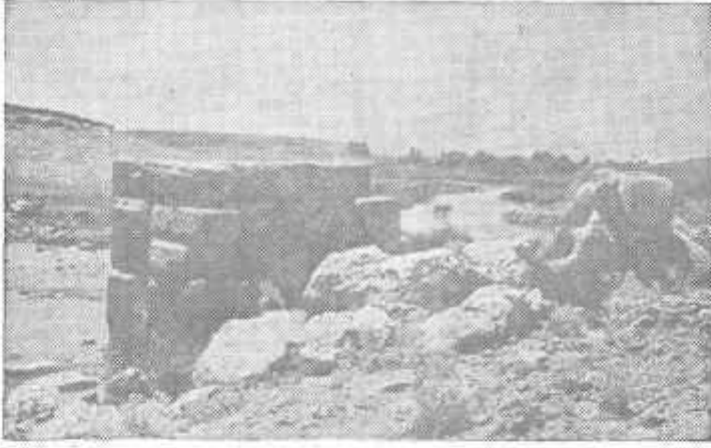


Foto II: Âbidenin arkadan görünüşü (H. Demircioğlu)

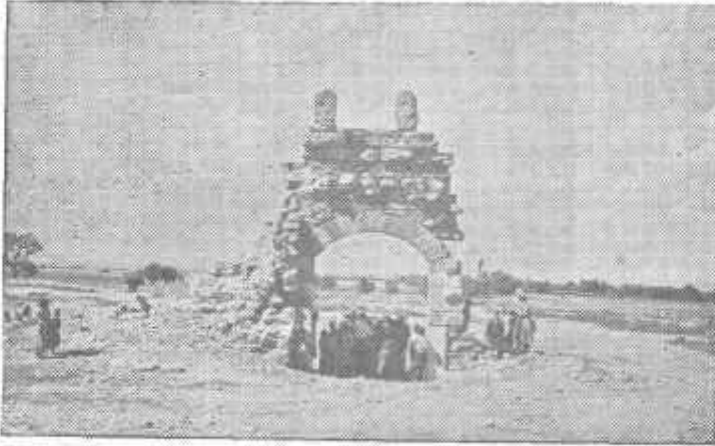


Foto III: Beyşehir hisar kapısı (H. Demiroioğlu)

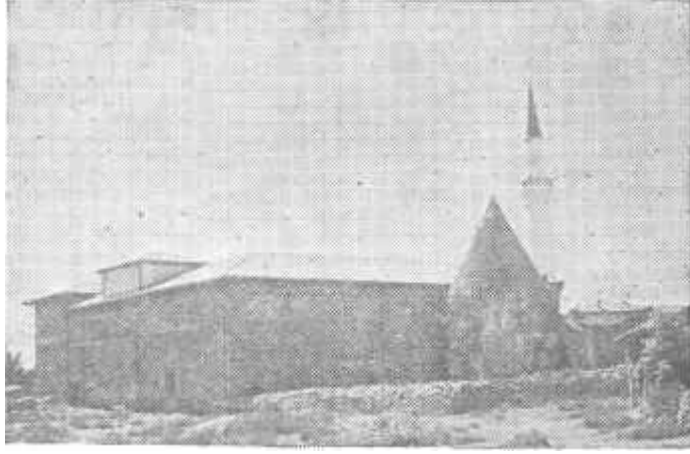


Foto IV: Eşrefoğlu cami ve türbesi (H. Demircioğlu)

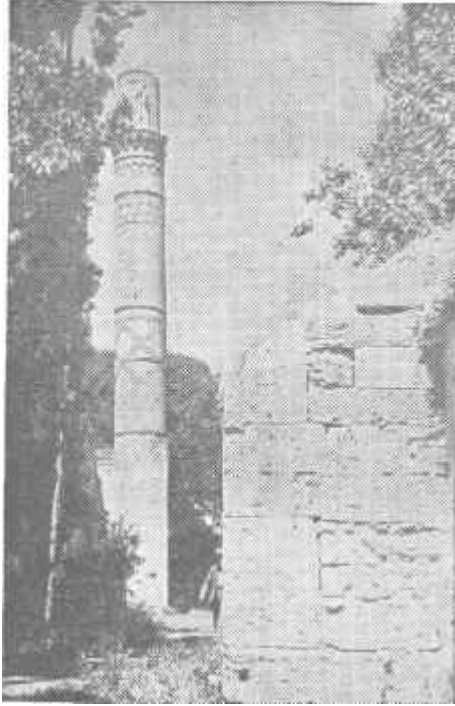


Foto V: İbrahim bey imaretinde minare  
(H. Demircioğlu)





Foto VI: İbrahim bey imaretinde yazı madalyonları  
(H. Demircioğlu)

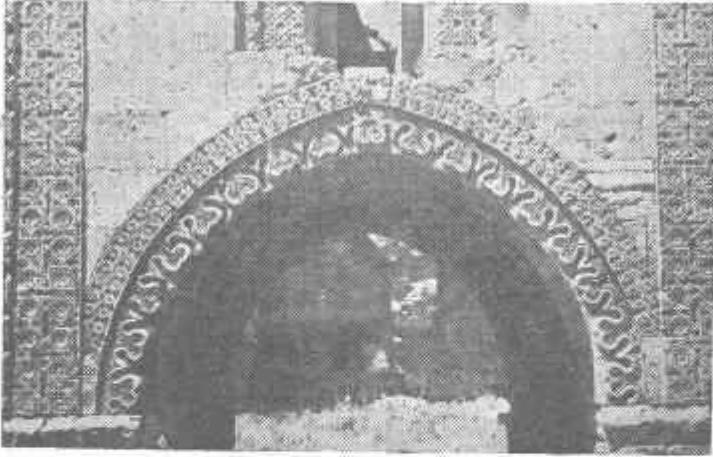


Foto VII: Kayseri, Sultan Hanı mescidinin altı (H. Demircioğlu)



Foto VIII : Sultan Hanı, orta kemerler ve kubbe (H. Demircioğlu)

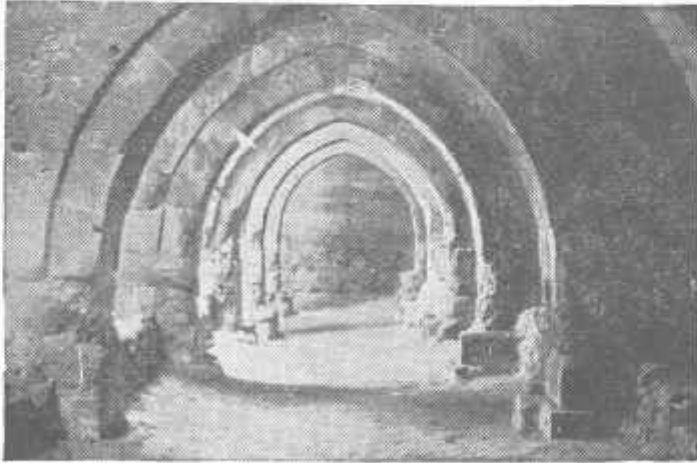


Foto IX : Sultan Hanı, yan kemerler (H. Demircioğlu)

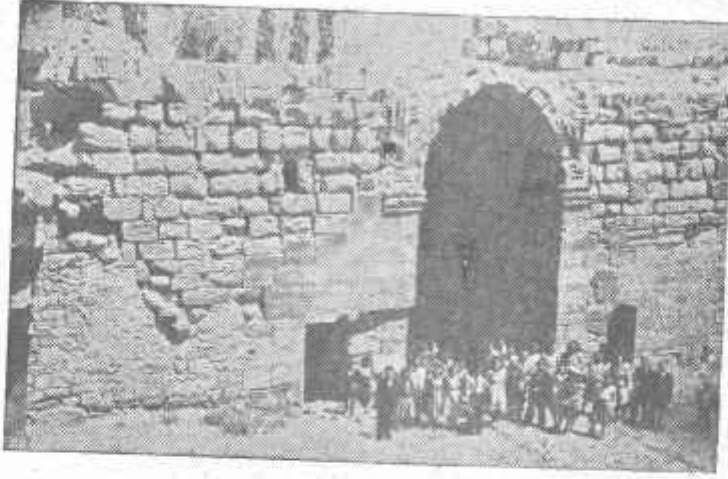


Foto X; Sultan Han, dış kapının içerden görünüşü (H.Demircioğlu)



Foto XI: Kayseri'de bir ev (H. Demircioğlu)