

ESKİ ANKARA KADIN KIYAFETLERİ VE GİYİNİŞ TARZLARI

ENİSE YENER

Ankara Etnografya Müzesi I. Sınıf Mütchassısı

GİRİŞ

Giyim insanlar için evvelâ bir ihtiyaç, sonraları ise bir ss olmuştur. Ailenin teşekklü ile beraber örtnmenin de başlamış olduğuna şahit olunur. Bidayette pek basit bir şekil arzeden bu örtnüő zamanla tarihi seyri içindeki tekâmlü neticesinde bugnk güzel giyim tarzını vcuda getirmiştir.

Giyim meselesinde görlen seri tekâml uzun asırlar boyunca bir cepheli kalmış, erkek ilk sadeliğini pek tedrici bir surette terk eylemiştir. Kadının ise yaradılıştaki sslenme ihtiyacı durmadan deęişik ve ssl giyim eőyalarının icadına yol açmış ve kadın hayatında güzel giyim meselesi btn hayatı boyunca kendisini en fazla ilgilendiren bir mesele olmuştur.

Millî tarihimizin en byk noksanı, içtimaî hayata ve bilhassa muhtelif devirlerdeki kıyafetlere dair pek az malmatı ihtiva eylemesidir. Bu yzden Trklerin en eski zamanlardan bugne kadar giydikleri elbise ve kıyafetleri hakkında tam ve doęru malmat veren ciddî bir eserden maalesef mahrum bulunmaktayız.

Orta-Asya Trkleri'nin kıyafetleri tedenberi geleneklere tbi olarak devam ettięi cihetle oralara yapılan seyahatlara dair neşrolunmuş kitaplardan bir dereceye kadar bu kıyafetleri tahmin etmek ve bazı Avrupa Etnografya mzelerinde toplanmış olan eski elbiselerden faydalanmak kabil olmaktadır.

Selçuk Trkleri'nin Anadolu'yu işgalinden Osmanlılar devrine kadar olan kıyafetleri de hemen hemen tamamiyle meçhlmzdr. Bu husustaki btn malmatımız eski minyatrlerde mevcut olanlardan daha ileri geçemez. Osmanlılar devrine ait kıyafetler biraz daha vazıh ise de bunların da ilk devirlere ait olanları maalesef pek bilinmemektedir. Ancak Fatih devrinden sonradır ki, İstanbul'u ziyaret eden ecnebi seyyah ve ressamların yapmış oldukları tablolar ve bu hususta yazmış oldukları bazı seyyahat-nmeler yardımı ile ve nihayet Trk ressamlarının minyatrlerle tasvir ettikleri şehnameler ile resimli el yazmalarından biraz malmat elde etmek mmkn olmaktadır. Bu hususta malmatımıza yardım eden vesikalardan bir kısmı da âdet olduğ üzere pdiőhların saraylarda saklanan elbiseleridir.

Őimdiye kadar Trk tarih çalıőmaları umumiyetle siyasî tarihe hasredilmiş olduğndan medeniyet tarihimizin ve dolayısıyla kıyafet tarihimizin

ihtiva ettiği bütün gerçek ve canlı taraflar maalesef kesif bir karanlık içinde unutulup gitmiştir. Bu sebeple eldeki mahdut denecek kadar az sayıda bulunan eserlerin çoğu Türk kıyafetleri bakımından bizi tam mânasile aydınlatacak bir mükemmeliyette olmadığı gibi ekserisi de büyük hatalarla doludur.

Kıyafetlere ait elde tam bir eser bulunmayışı bilhassa tarihi piyes veya roman yazarlarla film çekecek kimseleri veya bu mevzuda çalışacak ressamı büyük müşkilâta uğratmaktadır. Keza mahalli giyim dekoru ile tertiplenmesi gereken millî oyunlarımızda da bu eksiklik sık sık kendisini hissettirmektedir. Bunun içindir ki ressamlar ve bilhassa tarihî mevzularda resim yapanlar için kıyafetleri öğrenmenin lüzumuna 18. inci asırda Avrupa'da çok ehemmiyet verildiği gibi bu konu etrafında yapılan incelemeler ve yayınlanmış eserler de bugün birçok sanatkârlar ile giyim işleriyle iştigal eden müesseselere yeni icatlar için imkânlar temin etmekte ve ayrıca birçok bilginleri de ciddî çalışmalara sevk etmektedir.

Türk giyiminin muhtelif devirlerde muhtelif değişikliğe uğradığı muhakkaktır. Bu değişiklik daima kültür alanındaki inkişaf ve inhitatlarla muvazi olarak seyretmiştir.

Tâ bidayettenberi pek sade giyinen Türk erkekleri bu sadeliklerini Selçukîler devrinden Osmanlı devrinin başlangıçlarına kadar aynı veçhile devam ettirmişlerdir. Bilâhara Osmanlılarda devlet büyüyüp servet çoğaldıkça yavaş yavaş sadelik terk edilerek süse doğru inhimak artmıştır. Osmanlı saltanatının başlarında asker ve memurdan başka herkes istediği elbiseyi giyerdi. Yalnız asker ile memurların elbise ve kıyafeti kanuna tabi idi. Bu suretle askerî, mülkî ve ilmî rical, hattâ müslümanla hıristiyan başa giyilen kavuk, sırta giyilen kürk ve cübbesinden, bele sarılan kuşak, ayağa giyilen kundurasından seçilirdi. Sivil halk bidayette istediği gibi giyinir kuşanırdı. Pâdişâhların elbiseleri ise ayrı bir hususiyet taşırdı.

Kadın kıyafetlerine gelince: Kadınlara ait giyim çeşitleri erkeklere nazaran her devirde ve her yerde daha fazla olmuştur. Kadınlarımızın yakın zamana kadar giydikleri ve bazı yerlerde hâlâ giymekte olduğu elbiselerin genel olarak müşterek bazı vasıfları olmakla beraber giyim şekilleri devirlere, bölgelere ve iklim şartlarına göre bazı özellikler gösterir.

Umumiyetle Türk kadın giyimini entariler, şalvar ve içlikler, etek ve ceketten müteşekkil takımlar olmak üzere üç gurup altında hülâsa etmek mümkündür. Bunlardan entariler de şalvarla giyilenler, şalvarsız giyilenler olarak tekrar ikiye ayrılabilir. Şalvarla giyilen entariler kadın giyiminin hemen en eski numunelerini teşkil eden üç-etek ve iki-etek dediğimiz entarilerdir ki bu entarilerin altında şalvar üstünde ise salta veya fermene bulunur. Bunlardan sonra kadın esvapları şalvarsız tek etek entari şeklini almış, II. Abdülhamit devrinden itibaren ise birçok büyük şehirlerimizde uzun etek ve ceketten müteşekkil takımlar giyilmeğe başlanmıştır.

Bunların dışında ise bazı bölgelerde doğrudan doğruya şalvar üstüne gömlek içlik ve salta veya fermeneden müteşekkil takımlar giyilmiştir. Bazı bölgelerde bu tarz giyim sadece kızlara mahsus, bazı yerlerde ise çoğunlukla kadınların ev giyimini teşkil etmiştir.

Kadın sokak kıyafetleri de eski devirlerden yakın zamana kadar oldukça değişikliğe uğramıştır. Sokağa çıkarken kullanılan örtünme vasıtalarının en eskisini feraceler, feracelerden sonra da çarlar teşkil eder. Sonradan, II. Abdülhamit zamanında ferace giyilmesi yasak edilerek çarşaflar giyilmeğe başlanmıştır. II. Abdülhamit devrinde ayrıca yeldirme ve maşlahlar da giyilmiştir.

Kadın giyiminde başlıkların da mühim bir yeri vardır. Baş giyimleri muhtelif devirlerde birçok şekiller almıştır. Eskiden Türk kadınları ev içinde de başları açık gezmezlerdi. Bu sebeple fes, takke, hotoz, arakçin yemeni v. s. isimleri verilen muhtelif şekillerde başlıklar giyilirdi. Bu başlıkların tanzim edilişlerinde giyenin zevki ve bölgenin geleneği belirtilir, başlıklar her bölge ve her devirde başka bir incelik gösterirdi. Köylü kadınlarda bile kılığından ziyade baş tuvaletine fazla ehemmiyet verildiği görülür. Bazı bölgelerde ise başlıklar giyenin içtimaî durum ve mevkiini de belirtmesi bakımından ayrıca bir önem taşırdı.

Ayağa giyilen ayakkabıların her devir ve bölgeye göre değişen çeşitleri vardır. Bu şekiller muhtelif bölgelerde türlü isimler alır. En fazla taammüm edenleri yemeni, papuç ve çizme, lâstik-mest ve kalloş kunduralardır.

Türk elbise tarihinde kürkün de büyük bir yeri olmuştur. Kürk, II. Mehmet zamanından sonra kullanılmağa başlanmış ve Rusya'dan getirilerek Ruslar için Osmanlı memleketlerinde en büyük bir ticaret vasıtası teşkil etmiştir¹. Kürklerin çeşidi çoktu. II. Abdülhamit devrinde kadınların giydiği belli başlı kürkler samur, elma, vaşak, zerdeva'dır. Sansar ile nafe ve yaban kedisi neveleri aşağı tabakalara mahsustu. Ovakıtki kürkler şimdiki gibi dışarıya değil içeri konur ve üstüne mükellef kumaş kaplanırdı.

Osmanlılığın inhitat devirlerinde israf ziyadeleştikçe hükümet elbise meselesile de uğraşmak lüzumunu duymuş ve zaman zaman emirnameler, hattâ nizâm-nâmeler nesretmiştir. II. Mustafa'nın saltanatı zamanından itibaren sırasile III. Mustafa, I. Abdülhamit, II. Mahmut ve nihayet II. Abdülhamit zamanlarında tevali edip duran bu emirname ve nizâm-nâmeler gereğince gâh hiristiyan tebaanın kıyafetleri kanunla tanzim olunmuş, gâh hizmetçi ve esnafın kıyafetlerinde yaptıkları israfa müdahale edilmiş veya kadınların Galata işi tâbir olunan sırma ve klaptan işlemeler kullanmamaları ihtar olunmuştur. Meselâ 1776 da çıkan bir emirnamede : "Hademe, esnaf v. s. makulesinden hiçbir ferdin badema samur, vaşak, kakım cinsinden kürk ve çiçekli Hint metaından entari giymemeleri, hangi

¹ Birinci Ferik Mahmut Şevket; Osmanlı teşkilât ve kıyafet-i askeriyesi, S. 31.

nevinden olursa Hint şalı kuşanmamaları ve ancak Engürü şalı kuşanıp Bursa kutnisi, Şam alacası giymeleri, Hame işi basma kuşak sarmaları, kadınların da Galata işi tâbir olunan tel ve sırma kılıptandan işleme ağır şeylerden el çekmeleri" lüzumu bildirilmiştir¹.

Bu yasaklar Tanzimatı Hayriye'ye kadar devam edip Tanzimattan sonra herkes istediği elbiseyi giymiştir. Ancak II. Abdülhamit zamanında kadınların kıyafetlerine yine dokunulmuştur. 1889 yılında Hünkârın iradesile yaşmak ve ferace yalnız saray mensuplarına münhasır kılınarak umuma yasak edilmiş ve ferace yerine halkın çarşaf giymeleri emir olunmuştur². Bu devirde hükümet gittikçe zayıflamakta olduğundan cühela ile hocaları memnun etmek için halkın kılık ve kıyafetile olur olmaz şekilde meşgul olunmaya başlanmıştır. Hattâ birinci Cihan harbi sıralarında kadınların çarşaflarının etekleri kısa olduğu için yollardan bile çevrilmiştir.

Elbise, Türk camiasında olduğu gibi Avrupa'da da tahavvüller geçirmiş ise de orada 18. asırdan sonra bir nevi birlik husule gelmiştir. Millî kıyafetler müstesna olmak üzere milletler arasında giyim farkına hemen hemen pek rastlanmaz.

Bugünkü Türk erkek ve kadın kıyafetleri ise Avrupa'daki kıyafetlerin aynıdır ve bütün dünya modasına tabi olarak şekil değiştirmektedir. Böylece münevver sınıfın kültüründeki vahdet kıyafette de bir birlik doğurmuştur. Yalnız köylüler ve taşralıların bazıları dünyanın her yerinde olduğu gibi millî kıyafetlerini muhafaza etmektedirler.

Mahallî karakterlerin vücut bulmasında âmil olan içtimaî göçler, yaşama tarzları, düğün âdetleri bizi her bölgede değişik giyim çeşitleriyle karşı karşıya bırakmaktadır. Bu itibarla Ankara da millî giyimi bakımından birtakım hususiyetler arzeder.

Ankara kadın kıyafetleri üzerindeki araştırmalarımız daha ziyade ondokuzuncu asırla yirminci asrın ilk rubuna ait kıyafet çeşitleri üzerinde teksif edilmiştir. Ankara kıyafetleri bahsine girişmeden evvel bu şehrin tarihine kısaca temas etmeliğimiz faydalı olacaktır zannederim.

Ankara Tarihi.— Ankara tâ paleolitik çağından itibaren beşerî iskâna sahne olmuş bir yerdir. Son senelerde Ankara civarında rastlanan prehistorik buluntular bunun en bariz delilidir. Ankara gerek Anadolu yolları üzerindeki umumî vaziyeti gerekse mevkiinin topografik şartları itibariyle ilk ve orta çağlarda mühim bir yerleşme sahası teşkil etmiştir. Tarihî hâdiselerin seyrine göre bazan sükûn içinde yaşayan ve âbidelerle süslenmiş bir şehir, mühim bir ticaret merkezi veya müstahkem bir ordugâh olmuş, bazen de birçok akın ve istilâlara maruz kalarak tahrip edilmiştir.

¹ Cevdet Paşa tarihi, Cilt II, S. 359.

² Musahipzade Celâl; Eski İstanbul yaşayışı. İst. 1946. s. 121-141

Sermet Muhtar Alus; Çarşaf. Aylık Ansiklopedi, c. III. No. 36, s. 1068-1070

Sermet Muhtar Alus ; II. Abdülhamit devrinde Kadın kıyafetleri. Resimli Tarih Mec. c. II, sayı: 13, s. 544-547.

Şehrin geçirdiği bu tarihî safhaları kısaca hülâsa edecek olursak Ankara'nın sırasıyla Hititler'in, Frikyalılar'ın, Galatlar'ın ve nihayet milâttan yirmibeş yıl önce de Romalıların istilâsına maruz kaldığını görürüz. Romalılar devrinde Ankara Anadolu'nun en medenî manzaralı şehirlerinden biri olmuştur. Romalılar burada birçok mabetler, hipodrom, hamamlar, imparatorların ikametine mahsus saraylar yaptırmışlardır. Bundan sonra burası Ortaçağ'da yedibuçuk asır Bizanslılar'ın hâkimiyeti altında kalmıştır. Bizanslılar zamanında sırasıyla Persler'in, Araplar'ın taarruzlarına uğramış, 1071 Malazgirt meydan muharebesini müteakip ise Selçukî Türkleri'nin eline geçmiştir. Selçuk devri Ankara için ikinci bir itilâ devri olmuş, mühim bir vilâyet merkezi olarak burası imar ve tezyin edilmiştir. Selçukiler'in inkırazından sonra bir müddet İlhanîler'le Ahiler'in idaresi altında kalmış ve nihayet şehir 1356 da Orhan Bey tarafından Osmanlı devletine ilhak olunmuştur. Onbeşinci asır başında Anadolu Timur istilâsına maruz kaldığı sırada Timur'la Sultan Bayezit arasında 1402 de meşhur Ankara muharebesi cereyan etmiştir.

İlk Osmanlılar devrinde Ankara sırasıyla eyalet merkezi ve sancak merkezi olmuş, daha sonra ise Kırşehir, Yozgat, Çorum ve Kayseri sancaklarını ihtiva eden bir vilâyete tahvil edilmiştir. Ankara eskiden zaptı müşkil bir kale, ehemmiyetli bir münakale ve ticaret merkezi idi. Irak, Suriye ve Erzurum havalisinden İstanbul'a gelen ticaret yolları buradan geçiyordu. Etrafındaki ovalarda ipek gibi beyaz ve uzun tüylü tiftik sürüleri dolaşır, bu tüylerden yapılan soflar dünyanın her tarafında rağbet görürdü. Ankara dokumalarının en iyileri saraya ve geri kalanı kervanlar ile İstanbul ve İzmir'e gönderilir, memleket dahilinde çok sarfedildiği gibi Mısır'a ve Avrupa'ya da ihraç olunurdu. Ankara dokumaları camelot veya cimatile adı ile Avrupa pazarlarında marufdu. Evliya Çelebi frenkler tarafından Avrupaya gönderilen tiftik keçilerinin az zaman içinde âdi keçi haline geldiklerini hattâ Engürü'den alınmış ipliklerle bile başka yerlerde sof imâl edilemediğini Ankaralılar'ın bunu Hacı Bayram Veli'nin kerametine atfettiklerini fakat kendisine kalırsa bu sır Ankaranın abu havasının ve mevkiinin güzelliğinden ileri geldiğini söyler¹. Bu şöhret 19 uncu asır başlarına kadar devam etmiş ve 19 uncu asır başlarında Ankara'nın tiftik senayii inhitata uğramıştır. Dış ticaretin rekabeti ve Avrupa büyük sanayi inkılâbı Ankara'daki el tezgâhlarını gittikçe azaltmıştır. İngilizler ve daha sonra Amerikalılar tarafından Kap'da üretilen tiftik keçileri Ankara tiftiğinin evvelce yarım altın liraya satılan okkasını yirminci asır başlarında oniki kuruşa düşürmüştür². Bakımsızlık yüzünden ve keçilerinin büyük bir kısmı tereddiye uğradığından 19 uncu asır sonunda Ankara ve civarında ancak bir iki dokuma tezgâhı kalmıştır. Hayatı tiftik sanayii ve ticaretine bağlı olan

¹ Evliya Çelebi Seyahatnamesi. C. II, S. 432-433.

² Ankara salnamesi. Sene 307, S. 238.

Ankara şehrinin bu şartlar içinde ne derece sarsıldığı ve 19 uncu asır zarfında neden tedricen fakir düştüğü kolayca anlaşılır.

Ondokuzuncu asır sonunda Ankara hayli kasvetli bir manzara gösteren, iktisadî faaliyetlerinin hemen hemen sıfıra inmiş bulunması yüzünden pek durgun bir hayat geçiren büyücek bir kasaba haline düşmüştür. Hattâ 1892 de İstanbul'la bir demir yolu ile bağlanmış olması bile bu durgunluğu izale edememiştir. Bu sebeple Ankara yeni Türkiye hükümetinin başşehri olduğu zaman yirmibin nüfuslu tamamıyla harap bir kasabadan ibaretti.

Şimdiye kadar muayyen bir istihsal sahasının mübadele merkezi, hububat ve tiftik pazarı, nihayet bir küçük senayi şehri olan Ankara bu gün geniş bir ülkenin idare merkezi olarak daha başka şerait altında inkişafa başlamıştır.

ANKARA KIYAFETLERİ

Kıyafetlerimiz devir, bölge ve iklim şartlarına göre birbirinden ayrı tipler arzemektedirler. Bu farkların şüpheşiz tarihî, sosyal, ekonomik sebepler hattâ millî geleneklerle de ilgisi mevcuttur.

Ankara'da ele geçen en eski örneklerden yakın zamana doğru yaptığımız araştırmalarda başlıca tesadüf edilen takımların en şayanı dikkat olanlarını takım halinde (holta ve salta ile birlikte) veya tek giyilen sırmalı entarilerle setentilyon (satin de Lyon) gibi düz veya kalın münakkaş ipekli kumaşlardan yapılan etek ceket şeklindeki elbiseler teşkil etmektedir.

Bu gün moda dediğimiz şey nasıl elbiselerimiz üzerinde şekil, renk ve diğer hususlarıyla tebeddülata sebep olmakta ise o vakitki insanlar da aynı şekilde bu sihirli kuvvetin tesirinden uzak kalamamış ve bu cihetle millî kıyafetlerimiz biraz ağır tempo ile de olsa ele aldığımız bu birbuçuk asra yakın zaman içinde oldukça değişik çehrelere bürünmüştür. Eskiden modanın bu kadar çabuk değişmemesine başlıca sebep olarak elbise bedellerinin bu günküne nazaran çok daha fazla bir yekûn teşkil etmesi ve diğer bölgelerle temas nisbetinin azlığı gösterilebilir. Bir kadının gündelik, misafirlik ve nihayet düğün ve düğünle ilgili mühim, merasimlere mahsus elbiseleriyle, süs ve ziynetlerinin noksan olmaması bir muşeret ve gelenek icabı sayıldığından orta halli bir kadının kıyafeti bu günkü para ile oldukça mühim bir yekûn tutardı. Yalnız bu günkü gibi modanın çabuk değişmesi yüzünden çok kere kıymetli bir kürk, elbise veya mücevherat bütün hayat müddetince taşındıktan sonra evlâtlara intikal ettirilirdi.

Eski zevklere göre bir elbisenin süslü olması birinci derecede ehemmiyeti mucip bir mesele idi. Süsler ne kadar güzel, ne kadar ağır olursa ve ne kadar kıymetli malzeme kullanılırsa elbisenin değeri o nisbette büyük olurdu. Binaenaleyh umumiyetle Türk kadın giyiminin olduğu kadar Ankara kadın giyiminin de başlıca mümeyyiz vasfını formdan ziyade süse verilen ehemmiyet teşkil eder.

Ankara kadın kıyafetleri de her memlekette olduğu gibi evde, sokakta, misafirlğe giderken ve nihayet düğün ve gelin elbiseleri gibi ağır ve kıymetli, herbiri muhtelif renk ve şekillerde, mevsime ve yaşa göre değişen birtakım elbise çeşitleriyle bizi karşı karşıya bırakır.

Bunlar içinde en mühimmini, bir gelenek halinde yıllar boyunca nesilden nesile intikal ettirilen düğün veya gelin elbiseleri teşkil eder.

DÜĞÜN KIYAFETLERİ

Ankara'da gelin elbiseleri ile düğün elbiseleri birbirinin aynı şeylerdir. Yalnız gelinleri farkettilen şey başlarındaki tel ve duvaklarıdır. Ağır elbise olarak addedilen bu elbiseler sadece düğün ve düğünle ilgili merasimlerde (nişanlarda, kına gecelerinde, paça günlerinde, v. s.) giyilir, bunun haricinde katiyen giyilmez. Bu elbiselerden tesbit edebildiklerimizi en eski örneklerinden yakın zamanlara kadar olmak üzere mümkün merteye kronolojik sıra dahilinde belirtmeğe çalışacağız:

Düğün elbiselerinin en eski numunelerini üç etek entariler teşkil eder. Ankaralı yaşlı kimselerin anlattıklarına göre bunların aşağı yukarı üç asırlık bir mazisi vardır.

Bu üç eteklerden sonra 19 uncu asır birinci yarısından, ikinci Abdülhamit devrinin iptidalarına kadar iki etek denilen harbalı ve holtalı elbiseler giyilmeğe başlanmıştır. Bunların her nekadar 19 uncu asırdan evvel de giyilmiş olabileceği kuvvetle muhtemel ise de elde kati bir delil olmadığından bunu ancak kaydı ihtiyatla kabul etmek gerekir.

İki eteklerden sonra yavaş yavaş holtalar terkedilerek holtasız düz elbiselere rağbet başlamıştır ki bunların da ilk numunelerini belinin iki yanı büzgü veya pastalı bolca tek etekten müteşekkil (çantalı entari) tâbir edilen sırmalı elbiseler teşkil etmektedir.

Çantalı entarileri müteakip bunlara nazaran biraz daha darca etekli ve tamamıyla düz (kutu-içi entari) denilen bindallı boy entariler meydana çıkmıştır. Ankara'luların rivayetine göre bu kutu-içi bindallı entariler aşağı yukarı bir asra yakın zamandanberi giyilmektedir.

İkinci Abdülhamit devrinden itibaren ise telli dedikleri bu sırmalı elbiselerin hepsi demode olarak setentilyon vesaire gibi kalın ipekli ve münakkaş kumaşlardan yapılan ve daha ziyade bir Avrupa modası olduğu tahmin edilen korsajlı, balinalı, bugünkü deux pièces'leri hatırlatan uzun etek ve ceketten müteşekkil elbiseler giyilmeğe başlanmıştır. Bu elbiseler ikinci Abdülhamit devrinden cumhuriyetin ilânına kadar en fazla rağbette olan elbiselerdir. Her nekadar yakın zamanlarda bile (meselâ birinci cihan harbinde) bir kız gelin olurken devrinin modasına bakmadan ailesinin zevk ve muhafazakârlık derecesine göre kutu-içi entariden de gelinlik yapanlar mevcut idi ise de asıl moda bu merkezde idi. Bu yüzden kutu-içi

entarıler bundan otuz üç sene evveline kadar yine isteyenler tarafından giyilmiştir.

Düğünlere, kına gecelerine, nişanlara (şerbetlere) giderken devrinin modasına göre bu elbiselerden biri giyilir, üzerine servetin derecesine göre mücevherat takılırdı ki bu mücevherat umumiyetle 15-20 beşibiyerdeden müteşekkil gıdık-altun, külte-inci, boyundan atma altun köstekli elmaslı saat, uzun salkım elmas küpeler, burma bileziklerden ibarettir.

Gençler saçlarını umumiyetle alından kulak hizasına ve ense köküne kadar ince kâkül tarzında kesip arkadan tek örgü halinde salıverirlerdi.

Bu elbiseler üzerine başa bidayette iki-üç parmak yüksekliğinde kalıplı fes giyip üstüne yemeni örtülürdü. İkinci Abdülhamit devrinden itibaren bu fesler yavaş yavaş ihtiyarlara münhasır kalarak gençler başlarına oyalı yemeni veya krep, işlemeli çevre örtmeği tercih etmişlerdir.

Ankara'luların kendilerine has bir yemeni örtüş tarzları vardır. Kare şeklinde olan çiçekli yemeni veya krep ortadan müselles teşkil edecek şekilde katlanarak başa örtülür ve yemeninin yanlardaki iki veya bir ucu kaldırılarak başın üstüne veya fesin üstüne konulurdu.

Şimdi bu ağır elbiseleri birer birer sırası ile incelemeğe çalışalım:

Üç Etek Entarıler.— Bunlar yukarıda da belirttiğimiz veçhile Ankara'da düğünlerde giyilen ağır elbiselerin en eski numunelerini teşkil eder. Ankara'luların rivayetine göre üç yüz seneliktir. Üç etekler bilindiği gibi, eteklerinin yanları yırtmaçlı, önü açık, belden birkaç adet düğmeli veya belden bir karış mahali kapalı, etekleri yerle bir denecek derecede uzun entarılerdir. Bunların altına yine kendi kumaşından işlemeli holtalar giyilir. Üç etekler kadife veya atlasan yapılırdı ki bunların en meşhurları *Tepe-Başlı* denilen üç eteklerdir.

Tepe-Başlı elbiseler.— Bunlar atlas veya canfesten üç etek entarılerdir. Üzerleri gümüş sim, geverse ve gümüş pulludur. İşleme tekniği iğne ardı gibi olup araları ince sarma işlidir. Altında aynı kumaştan ve aynı tarzda işlemeli bir holtası vardır. Holtanın paça ve uçkur kısmı düz setenden ve paçası büzmelidir. Bu elbiseler üzerine yine aynı kumaştan ve aynı tarzda işlemeli salta veya dizlere kadar uzun sırmalı kap (uzun salta) giyilir.

İki Etek Entarıler.— Üç eteklerden sonra giyilmeğe başlanılan bu elbiselerin 19 uncu asır başlarından II. Abdülhamit devrine kadar giyildiği anlaşılmaktadır. XIX. asırdan da evvel giyilmiş olması çok muhtemel ise de bu hususta kati bir delil mevcut değildir.

Bu elbiseler umumiyetle kadife veya telli hâre denilen kalın ipekli-lerden yapılır. İki metre boyunda, uzun, baştan geçme boy entarıler olup omuzları dikişsiz, korsaj kısmı vücuda göre, belinin iki yanı hafif pastalı (çantalı), etekleri iki yandan diz boyunca yırtmaçlıdır. Bu yırtmaçlar dolaşısızdır ki önde ayrı, arkada ayrı bir etek teşekkül etmektedir. Bu iki eteklerinbariz bir karakteri de ön ve arka eteklerin bele kadar ufki tarzda sırma

işli (harbalı) oluşudur¹. Yakası düz ve yuvarlak olup kısmen bele kadar açık olan önü, yakadan tek düğme ile kapanmaktadır. Beden kısmı omuzlardan itibaren sivrice ve geniş müselles şeklinde veya sadece yaka bölgesi genişçe madalyonvarî harbalıdır. Kolları hafifçe bol ve uzun olup kol yenleri yine sivri tarzda aynı motiflerle işli ve yukarı kısımları ise serpmeye dal ve çiçek motiflidir. Yırtmaç kenarları ve etekler ince sırma bordürlüdür.

Bu entarilerin üzerine elmas ve inci kaşlı telkari gümüş kemerler takılır. Telkari kemerler umumiyetle Yozgat işidir. Ankara'nın kemerleri hasır örgüsü tarzında altun suyuna batmış gümüş kemerlerdir.

İki etek altına aynı renk ve kumaştan aynı tarzda işlemeli bir holta giyilir. Ve öndeki etek gümüş kemerin bir yanına, arkadaki etek de diğer yanına sokulmak suretiyle bu işlemeli holta gösterilmiş olur.

Holta ve entariden müteşekkil bu takım üzerine yine aynı takımın bir parçası olan aynı renk kumaş ve aynı tarzda işlemeli kısa bir salta yahut da dize kadar uzunlukta etek kısımları hafifçe kloş uzun sarı sim işli sırmalı kap (uzun salta) giyilir. (Fotoğraf: I. II. III. V.)

Holtalar.—Bir nevi şalvar olup üste giyilen elbise ile takım teşkil edecek tarzda elbisenin aynı renk ve kumaşından yapılır. Uçkurluğu ile paçalarının bir karış mahali beyaz bezdendir. Paçaları büzmeli, beli uçkurludur. Dizden bağlanmak suretiyle topuklara kadar bol bir dökümlülük hasıl olur. Yanları sırma işli olduğundan iki etek bele kaldırılınca yanlardan bu sırmalar görülür. (Fotoğ: VII)

Yanları Çantalı Entariler.— İki eteklerden sonra holtalar terkedilerek düz, harbalı elbiseler moda olmuştur. Bunlar umumiyetle kadifeden, baştan geçme, uzun, boy entarilerdir. Beden kısmı vücuda göredir. Belinin her iki yanından birkaç pasta kırılmak suretiyle eteğe oldukça bir bolluk temin edilmiştir. Bu yan pastalardan dolayı (çantalı entari) denilmiştir. Yakası yuvarlak düz ve önü bele kadar açıktır. Yakanın açığından içe giyilen helâi gömlek görünür. Bunların da etekleri tıpkı iki etekler gibi umumiyetle bele kadar ufki tarzda harbalı, beden kısmı ise omuzlardan itibaren bütün göğsü kaplayacak tarzda müsellesi şekilde işli veya sadece yaka çevresi sırmalıdır. Kollar hafifçe bol ve uzun olup kol yenleri de aynı tarzda sivri şekilde harbalı, etek ince bordürlüdür. Bazılarının arka eteği hafif kuyrukludur. Bu bol etekli, büzgülü tip elbiselerin iç kısmına da umumiyetle pek dikkat edilmiş elbisenin içerisine ayrıca elbisenin genişliğinde ve elbiseye merbut, ince beyaz bezden bir eteklik dikilmiştir. Bazılarının etek ve kol kenarları iki parmak genişliğinde dantelle çevrilidir.

Bu entari ile de başa krep veya yemeni örtülür, bele gümüş kemer bağlanır (Fotoğraf : VIII).

Kutu-îçi Entariler.— Bu elbiselerin aşağı yukarı bir asra yakın mazisi

¹ Harba: Anadolu'nun bazı bölgelerinde dival diye adlandırılan, sırma ile işlenen bir işleme tekniğinin adıdır.

vardır. Umumiyetle kadife, nadiren de atlastan yapılır. Baştan başa bindal tarzında sıрма işli, düz, boy entarisi şeklinde olan bu elbiseler hazır olarak satıldıkları için Ankaralılar tarafından (kutuîçi entari) olarak adlandırılmıştır. Anadolu'nun birçok bölgelerinde de sık sık rastlanan bu entarilere Konya bölgesinde "mıhlama", diğer bazı bölgelerde ise "bindalı" denilmektedir. Topuklara kadar tamamıyla düz olarak inen bu entarilerde eteğe bolluk vermek maksadıyla koltuk altından itibaren yanlara birer veya ikişer peş konulmuştur. Yaka bazılarında düz yuvarlak, bazılarında dört köşedir. Yuvarlak olanlar önden bele kadar, dört köşe olanlar ise yandan göğse kadar açık ve kopçalıdır. Kolları hafifçe bol ve uzundur. Kol yenleri bazılarında dilimli bazılarının yaka, kol ve etek kenarları iki parmak genişliğinde beyaz dantellidir. Bunlarla da başa yemeni veya krep örtülüp bele gümüş kemer bağlanır. Kışın ayrıca üstüne güzel süslü kürkler giyilir. (Fotoğ : IX)

Etek-Ceketten müteşekkil takım elbiseler.— İkinci Abdülhamit devrinden itibaren kutu-îçi entariler de demode olarak daha ziyade bugünkü deux pièces'ler tarzında uzun etek ve ceketler giyilmeye başlanmıştır. Bu etek ceketler atlas, tafta, canfes, setentiliyon veya fevkalâde güzel münakkaş ipekli kumaşlardan yapılırdı.

Bunların ilk numunelerini atlas üzerine bindal tarzında baştan başa harbalı ve muazzam uzun kuyruklu etek ve korsajlı ceketten müteşekkil takımlar teşkil eder (Fotoğ : X, XI, XII).

Bilâhare bütün bu telli (sim işlemeli) ve uzun kuyruklu örnekler de yavaş yavaş ortadan çekilerek tafta veya setentiliyon veya kendinden sim dokumalı münakkaş ağır ipekli kumaşlardan uzun, kuyruksuz etek-ceketler yapılmaya başlanmıştır (Fotoğ: XIII, XIV).

Bu takımların eteklikleri topuklara kadar uzun, dört beş dikişli hafif kloştur. Ceketleri ise balinalı, korsajlı ve tamamıyla bele ajüstedir. Yakası iki parmak dik ve balinalı olup içinden krem renk dantel çıkmaktadır. Korsajı omuz ve yan dikiş hizasından kopçalıdır. Kolları uzun ve karpuz kol dedikleri şekilde yukarı kısmı bol dirsekten itibaren dardır. Kol ağızlarından birer parmak dantel çıkmaktadır. Göğüs kısmı bazılarında kumaş üzerine aplike siyah dantel ve üzeri baştan başa siyah sutaş ve boncuklarla müzeyyendir. Etek kenarına baskı yerine fistolu bir şerit geçirilmiştir. Bu şerit eteği kirlenmek ve yıpranmaktan korur. Etek ve ceket koyu renk çirişli bez astarlıdır.

Ceket kısmı eteğin üzerine çıkarılarak giyildiği gibi daha ziyade ve umumiyetle içine sokulmak suretiyle giyilmekte ve üzerine gayet güzel gümüş veya altun telkari, ortası kaşlı bir kemer takılmaktadır.

Vücudun bütün inhinalarını, göğüs, bel ve kalça iltivalarını fevkalâde mutena hatlarla tersim ettiren bu elbiselerin kumaş nefasetinden başka kesiliş ve dikişleri de pek itinalıdır.

Bu elbiselerle de başa krep veya oyalı yemeni örtülür. Üzerine kışın bu günkü trois-quart'lar gibi diz kapağa kadar uzun elma veya diğer kürk-ler giyilir. Bu kürklerin yüzü umumiyetle pelüş kadifeden olup bele oturmuş vaziyettedir.

Genç-Kız kıyafeti.— Genç kızların kıyafeti umumiyetle pek sade ve basittir. Genç kızların telli, pullu elbiseler ve helâi ipek gömlekler giymesi fevkalâde ayıp sayıldığından yukarıda bahis mevzuu olan ağır düğün elbiselerinden hiçbirisini giyemezler. Esasen kızların kına gecesi ve şerbet (nişan) den başka merasimlerde (düğün veya mevlûtta) bulunmaları da geleneklere aykırı sayılırdı. Fevkalâde ahvalde düğüne gitmesi gerektiği zaman bile basma, pazen veya yünlüden alelade elbiselerle giderler, ancak zengin ve evinin pek kıymetli kızı olduğu takdirde yine sade olmak üzere herhangi bir ipekli entari giyebilirlerdi. Kızlar süslü püslü elbiseler giyecek olsalar pek kınanır ve "acaba gelinliğinde ne giyecek!" diye hoş karşılanmazdı.

Gezme elbiseleri.— İkinci Abdülhamit devrinden otuz sene evveline kadar teklifli ahabplara misafir gidişlerde, bayram ziyaretlerinde zengin hanımlar ipek kadife veya fasöne denilen yünlü kumaşlardan veya gezi, çitari denilen ipeklilerden uzun entariler giyerlerdi. Daha eskiler ise kutni denilen kumaşlardan giyerlermiş. Bu elbiseler üzerine ipek şaldan, mongül veya pelüş denilen ipek kadifelerden hırkalar giyilir. Üstüne elmas gerdanlık, elmas muska, gıdık-altın, elmaslı saat takılır. Başına oyalı yemeni örtülür. Üstüne Bağdat çarı (çarşafı) çarlanarak ziyaretlere gidilir.

Bazı kimseler misafirlikte çar çıkarılmadığı için ¹ uzun boylu giyinme külfetinden kaçınarak evde giydiği entari üzerine çarın yakasından şık görünmesi için güzel şık jileler takarlar, üstüne yine yukarıda bildirdiğimiz veçhile mücevherlerini takarak çarlanup misafirliğe giderlerdi. Bu jileler ipekli veya ketenden dantelli, harçlı şık nesnelere.

İç Çamaşırları.— Çamaşır olarak tene üç en dokuma bezden kalçaya kadar uzunlukta bolca bir gömlek giyilir. Fanila yerine giyilen bu gömlekler yakasız, önü yarı beline kadar açık, japone tarzda uzunca kollu yaka ve kol kenarları ince zürafalıdır. (Fotoğ: XV) Bu gömlek üzerine sutiye yerine canfes veya diğer herhangi bir kumaştan kolsuz, astarlı, havuz yakalı (geniş yuvarlak yakalı), önden üç düğme ile iliklenen bir yelek, (Fotoğ: XVI) yelek üzerine de gezi ² veya diğer kumaşlardan bir içlik giyilir. İçi astarlı ve bir nevi ince ceket tarzında olan bu içliklerin kolları uzun ve bilekten tasmalı, yakası yuvarlak ve kapalı, önü baştanbaşa düğmelidir (Fotoğ: XVII). İkinci Abdülhamit devrinin sonlarına doğru içlikler üzerine bir de boşnak gömleği giyilmeğe başlanmıştır ki bundan ileride gelin kıyafetleri bahsinde ayrıca bahsedilecektir.

¹ Ananeye göre çarın çıkarılması yemeğe veya yatıya kalınacağına delalet ederdi.

² İpek ve iplik karışık hârelî kumaşlarki eni bir arşın olduğu için bu isim verilmiştir.

Dize kadar uzanan paçaları geniş dantelli veya fistolu beyaz patis-kadan bir iç donu giyerler. Bunun üzerine de basmadan içi astarlı, uçkurulu, paçaları ayak bileklerinde hafifçe bol bir dış donu giyilirdi ki buna bazıları çinti, çintiyan (basmaya çit dediklerinden galat olsa gerek), köylüler dattiri, daha eskiler ise tuman derlerdi. Gömlek bu çinti don üzerine çıkarılır, evde üzerine hal ve vaktine göre ya basmadan düz bir entari giyilir yahut da doğrudan doğruya çinti don ve içlik üzerine bir hırka geçirilirdi.

Gündelik kıyafet.— Mevsimlere, yaşa, hâl ve vakte göre bazı değişiklikler arzeder.

Fakir ve orta halli kadınların gündelik kıyafeti.— Bunlar doğrudan doğruya yukarıda bahsettiğimiz çinti don denilen dış donu üzerine basmadan bir içlik, içlik üzerine de basmadan, içi pamuklu ve üstü parmak dikişli, ceket şeklinde düz hırka giyerler. Başlarına ihtiyarlar kalıpsız iki parmak yüksekliğinde fes giyip üzerine oyasız yemeni örterler. Gençler ise birazcık daha yüksekçe kalıplı fes giyip yemeniyi müselles şeklinde üç köşe katlayarak fesin üzerine örterler. Bu kıyafetle sokağa çıkacakları zaman yakın komşuya giderlerken "damarlı çar" dedikleri peştamalvari bir örtü ile başlarını örterler. Daha uzakça bir yere giderlerken de damarlı veya kareli çarlara bürünürler. Sonraları yavaş yavaş gençler fesi terketmişlerdir.

Zenginçe halkın gündelik kıyafeti.— Hali vakti yerinde olanlar çinti don üzerine basma, yünlü vesaireden uzun, düz, baştan geçme, peşli entariler giyerler¹. Bu entari üzerine yine hal ve vakte göre basmadan, yünlü veya kadifeden, parmak dikişli, içi pamuklu hırkalar giyerler. Yaşlılar başlarına takke gibi kısa kalıpsız fes, gençler ise daha uzunca ve kalıplı fes giyerler. Fes üstüne gençler oyalı yemeni, yaşlılar oyasız yemeni örterler.

Genç kadınlar ile ihtiyarların kıyafetleri arasındaki fark, gençlerin entarilerinin daha dar ve biraz daha süslü (meselâ etekleri farbalı veya yakası biraz daha açık, veya bedeni biraz daha dar), ihtiyarlarınkı ise tamamıyla düz ve bolca biçimde entari veya bolca çinti don olmasıdır. Keza mühim diğer bir farkı da yukarıda da belirttiğimiz veçhile giyilen fesler teşkil eder.

Yazlık ve kışlık kıyafetlerde elbisenin mevsime göre ince veya kalın kumaş olmasından fazla bir fark göstermez. Yazın umumiyetle soğuk bezlerden (şimdiki margizet veya krep damur gibi ince kumaşlardan) entariler altına beyaz basma veya beyaz dokumalardan çinti don giyilir. Yazın isteyen kimseler çinti donu çıkarırlar.

¹ Peşli entari tabirini Kenan Özbel "Anadolu kadın kılık-ları" adlı kitabında büt-bütün ayrı bir mânada almıştır. Kitabındaki tavsifine göre bizim üç-etek diye vasıflandırdığımız entarileri sayın müellif peşli olarak adlandırmıştır. Bizim kullandığımız mânadaki peşli entariler ise bizzat Ankara halkının da kullandığı mânada koltuk altından itibaren eteğe doğru genişlemek üzere konulan verev parçalı entarilerdir.



Kırmızı ipek kadife üzerine sim işlemeli ve taç motifli iki etek entari.
Altında holtası vardır



I — Kırmızı kadifeden harbalı iki-etek entari. Üstünde saltası, altında holtası vardır.



II — Aynı İki-etek entarinin saltasız giiliŖi. Ön ve arka etek uçları hafifçe kaldırılarak yanlardan gümüş kemer içerisine sokulmuŖtur.



III — İki-etek entarinin eteklerinin serbest bırakılmış vaziyeti.



IV — Kırmızı kadifeden kısa salta. İki-etek üzerine giyilmektedir.



V — Mor kadifeden uzun salta. İki-etek üzerine giyilmiştir. Altında holtası vardır.



VI— Uzun saltanın yandan görünüşü.



VII — Bir "Holla" örneđi.



VIII — Yanları çantalı (pastalı) entari. Şarabî renk kadife üzerine sırma işlidir.



IX — Kutu-içi (Bindalı) entari.



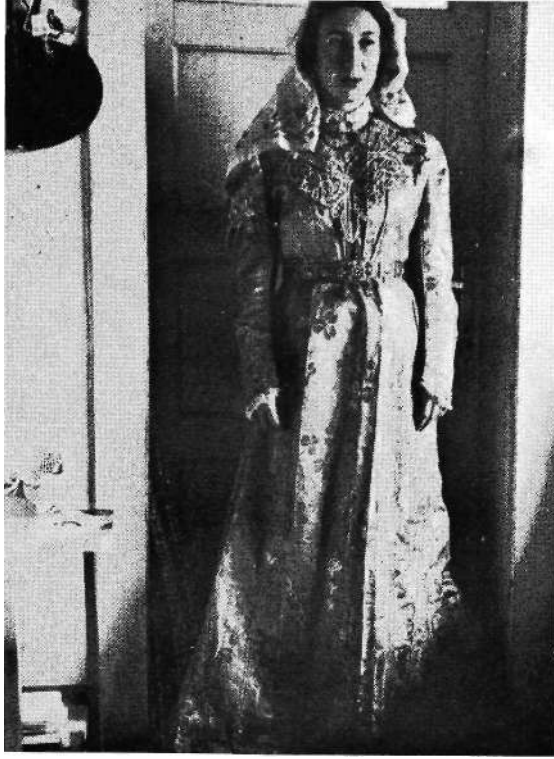
X — Etek-cek. Penbe atlas üzerine bindal tarzda baştan başa sırma işli ve muazzam uzun kuyruklu etek ve korsajlı ceketten müteşekkil takım elbise.



XI — Aynı "Etek-cek" in önden görünüşü.



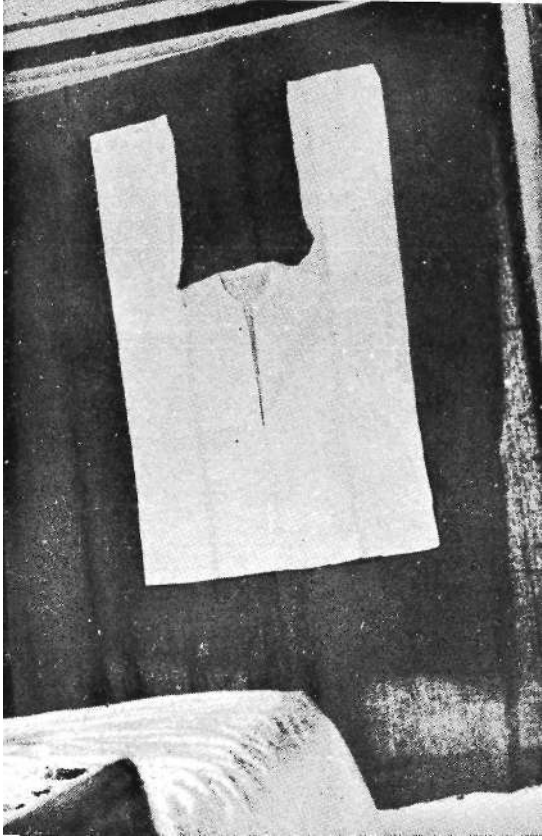
XII — Aynı "Etek-cek" in eteği.



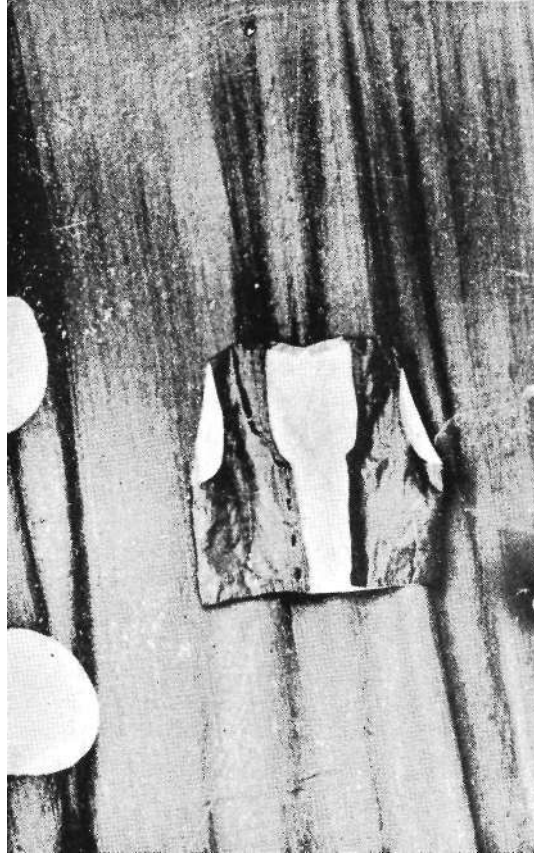
XIII — Cam göbeği renginde, kendinden gümüş simli, kalın, münakkaş, ipekli kumaştan etek-cekete. Ceket, etek içerisine sokulmuştur.



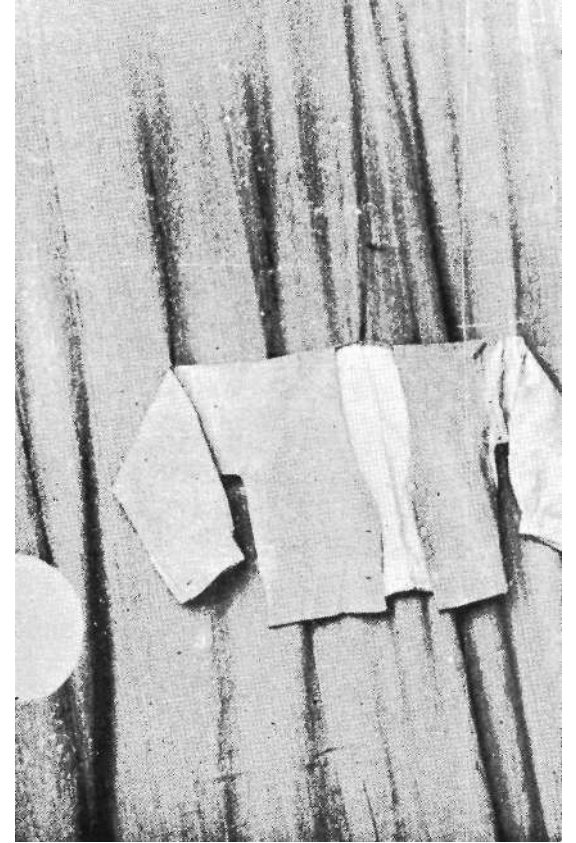
XIV — Aynı "Etek-cekete" in korsaj kısmı.



XV — İç çamaşırı. Dokuma beyaz bez gömlek



XVI — İç çamaşırı. Canfes yelek.



XVII—İç çamaşırı. Turuncu renk "gezi" den içlik.

Kışın pazen veya yünlü entari ve pazen çinti don, üzerine de pamuklu hırkalar giyilir. Eskiden Ankara ikliminin pek sert oluşu halkı böyle astarlı bir çinti don giymeğe mecbur etmiştir.

II. Abdülhamit devrinden sonra yavaş yavaş gençler çinti donla başlarına giydikleri fesi terketmiş, sadece uzun entari giyip üstüne hırka ve başlarına yemeni örtmekle iktifa etmişlerdir. Bu entariler üzerine zengince olanlar gümüş, orta halliler ise tor kuşak bağlarlar¹. Ayaklarına yün çorap ile papuç veya terlik dedikleri, kunduracılar tarafından dikilen hafif topuklu arkalı, altı kösele ve üstü parlak deriden bir terlik giyerler.

Sokak kıyafetleri.— Ele geçen en eski kaynaklara nazaran 17 inci asırda Ankara'da ferace giyildiği görülür. Evliya Çelebi, seyahatnamesinde Ankaralı kadınların rengarenk sof feracelerle gayet müeddibane sokakta gezdiklerinden bahseder². Şer'i mahkeme sicillerine göre de Ankara kadınlarının eskiden çuha ferace giydikleri anlaşılmaktadır³.

Feracelerden sonra çarlar giyilmeğe başlanmıştır. Yaptığımız araştırmalara göre 19 uncu asırda Ankaralı kadınların sokak kıyafetinin beyaz patiska çar ve yaşmaklardan ibaret olduğu anlaşılmaktadır. İkinci Abdülhamit devrinde feraceler yasak edilip çarşaf giyilmesi emrolununca gençler çarşafı tercih etmiş, ihtiyarlar ise beyaz çarlarını muhafaza etmişlerdir. Bu beyaz patiska çarlarla beraber baş ve yüze ayrıca yaşmak tutunulurdu. Yaşmaklar, iki değirmi olmak üzere yumşak Hint tülbinden yapılırdı. Bu tülbindin bir karış eninde, bir arşın boyunda içlik denilen ayrıca bir parçası mevcuttu. Bu içlik alna örtülerek kaşları kapatır, kalan ucu arkaya bırakılır, yaşmağın alt kısmı, yani değirmi tülbindin bir köşesi katlanarak burun hizasından alınıp kulaklar üstünden enseye bağlanır. Bunun üzerine patiska çar örtünülürdü. Yüz yaşmaklı olduğundan çar enseden iğnelenir veya bağlanır, beli de iki önünden hafifçe içerdeki tor kuşağa sokulurdu. Patiska çarlarla örtülen bu yaşmakların ferace devrinden bakiye kaldığı tahmin edilmektedir. Zira bilindiği gibi feracelerle de aynı tarzda bu yaşmaklardan tutunulurdu. Bu beyaz patiska çar ve yaşmaklarla ayağa sarı çizme veya sarı papuç giyilirdi.

Yaşmak ve patiska çarlar çarşaf meydana çıktıktan bir müddet sonra da ihtiyarlar tarafından muhafaza edilmiş, nihayet o nesille beraber tarihe karışmıştır. Her ne kadar çarşaf bidayette daha ziyade zenginlere münhasır kaldığından fakir ve orta sınıf halk yine çarlara bürünmekte devam etmişlerse de bu çarlar beyaz patiskadan olmayıp yarım veya bütün çar şeklinde yollu veya kareli dokuma ketendendir.

Fakir ve orta sınıf halk 30 sene evveline gelinceye kadar çinti don, içlik ve hırkadan ibaret olan gündelik kıyafeti üzerine yakın bir komşuya

¹ Bunlar iki parmak enliğinde av ipliğinden, yünden örme olup uçları püsküllüdür.

² Evliya Çelebi Seyahatnamesi, Cilt II, S. 431.

³ Türk ansiklopedisi, cilt; 3, S. 54.

giderken başlarına yollu yatak çarşaflarına benzer kısa yarım çar alırlardı ki bunlara "damarlı çar" denilir. Daha uzak bir yere giderken ise çizgili veya kareli dokuma çar dedikleri bütün çarla örtünürlerdi. Bu çarlar biçilmiş, dikilmiş, şekle konulmuş olmayıp adeta çizgili yatak çarşafı gibi bir şeydir. İhtiyarlar çarı belinin iki önünden hafifçe kuşağının içine sıkıştırır. Gençler ise çarı ayrıca arkadan da hafifçe kuşaklarının içine sokarlardı. Bu suretle muhtelif büzgü ve döküntüler meydana getirilirdi. Bir kız 12-13 yaşından itibaren çar veya çarşaf giyerdi.

Çarşaf lar.—1889 yılında hünkârın iradesiyle çarşaf giyilmeğe başlanmıştır. Fakat Ankara'da çarşaf lar daha ziyade zenginlere münhasır kalmıştır. Çarşaf lar da zamanla birçok şekillere girmiştir. Bunların ilk numunelerini Halep veya Bağdat çarı dedikleri sırmalı ipekli, rengarenk çarşaf lar teşkil eder: Bu çarşaf ların etekleri geniş ipek veya sırma suludur. Altı üstü bir torba şeklinde olup belden uçkurludur. Bağdat çarlarının iyisi, kötüsü olmak üzere iki nevi vardır. Kıymetli ve pahalı nesnelere olduğu için öyle her yere giyilmez, ancak düğüne, hamama veya mühim bir ziyarete giderken giyilir. Düğüne giderken Bağdat çarı olmayanlar komşularından ariyeten alırdı.

Daha sonraları pelerinli çarşaf lar moda olmuştur. Pelerinli çarşaf lar janjanlı veya siyah iri dallı Avrupa ipeklilerinden ve yünülerinden yapıldı. Bu çarşaf larıdan bidayette eteği fırça şeritli, kuyuklu olanları vardı. Bunlarla sokakta yürürken yere sürünmemesi için bir elle hafifçe yukarı kaldırılırdı. Sonraları çarşaf lar yavaş yavaş darlaşıp kısalmıştır.

Pelerinli çarşaf lar uçkurlu olmadığından eskiden arkadan bele iki ufak çit-çit ile tutturulurdu.

Daha sonraları kostüm tayyörler üzerine pelerinler ve ince peçeler kullanılmaya başlanmış, nihayet kıyafet kanunu ile hepsi tarihe karışarak bu günkü Avrupai kılığa girilmiştir. '

Ayakkabılar.—Ondokuzuncu asrın birinci yarısından ikinci Abdülhamit devrinin iptidalarına kadar ayağa "sarı papuç" denilen lâstik-mestlerden biraz daha boylu sarı çizme ve sarı çizmenin dışına da arkalıklı terlik biçiminde papuç giyilirdi. Sonraları bu sarı papuç lar ihtiyarlara münhasır kalarak üzeri kopçalı mest-papuç lar giyilmeğe başlanmıştır. Mestlerden sonra da "kalloş-potin" giyilmiştir. Kalloş-potinler uzunca konçlu, önden boylu boyunca kaytan bağlı ve birbuçuk parmak yüksekliğinde topukludur. Bunun dışına arkalıklı terlik biçiminde topuğu yuvalı ayrıca bir papuç giyilir. Her ikisinin arkasında da sokakta yürürken çıkmaması ve çıkarırken kolaylık olması için küçük mahmuz tarzında bir vidası bulunurdu.

Evlerde; kunduracıların diktiği, hafif topuklu, arkalıklı terlik giyilir ki buna papuç veya terlik denir. Bunların altı kösele, üstü parlak deri veya rugandandır.

Gelin kıyafeti.— Düğün günü gelin tedarik edebildiği en ağır ve kıymetli elbisesini giyer ki bunlardan yukarıda düğün elbisesi faslında imkân

nisbetinde kronolojik bir sıra takip ederek mufassal bir şekilde bahsedilmiştir.

Bu ağır elbiseler üzerine bütün mücevheratını ve kıymetli diğer tezyinatını takar, hattâ kendinde olmayanlar ariyeten dost veya yakınlarından alırlar. Çok eskiden pudra ve düzgün bilinmediğinden (Abdülâziz devri ile II. Abdülhamit devrinin bidayetinde) yüzlerini yapıştırıcılarla süslerlerdi. Bu yapıştırıcılar için yanağa göre küçük yuvarlak bezler kesilir, üzeri ipek ve pullarla işlenir ve bunlar yumurta akı ile bir tane alına, birer tane yanaklara, bir tane çeneye yapıştırılır. Gözlerine sürme, kaşlarına rastık sürülürdü. Sonraları bu yapıştırıcılar tarihe karışarak sadece rastık ve sürme sürüp ellerine yüksük, ayaklarına mihrap şeklinde kına yakmakla iktifa etmişlerdir.

Gelin saç tuvaleti.— Alından, kulakların hizasına ve ense köküne kadar kâhküller kesilirdi. Alnındaki kâhküle "angıt kâhkül" denirdi. Saçlar arkadan gelin telleriyle ince ince 30-40 kamçı örülür ve ufak bir hareketle bu saçlar hışır hışır sallanırdı. Gelinin kırkı çıkmadan bu teller başından çıkarılmazdı.

Gelin başı.— Ondokuzuncu asırdan yirminci asır başına kadar gelinlerin başına elmas baş yapılırdı ki buna "taç" denirdi. Bu taçlar uzun müddet kasnak baş şeklinde yapılmış, sonraları mücevheratı daha emin bir şekilde tesbit etmek gayesiyle elmaslı, pırlantalı madenî taçlar yapılmaya başlanmıştır.

Kasnak başlar için dört parmak yüksekliğinde mukavva üzerine mor kadife geçirilmek suretiyle başa göre bir kasnak hazırlanır. Bu kasnak üzerine öne elmas çiçekler ve elmas gerdanlık, arkaya elmas çivili akar-su bilezik dizilerek kasnağın üzeri baştan başa elmaslarla donatılırdı. Sonraları kira ile tedarik edilebilen madenî elmas taçlar meydana çıkmıştır.

Bu elmas kasnaklar veya (taçlar) üzerine gelin duvağı örtülür, başın iki yanına klavan teller sarkıtılırdı. Gelinin yüzüne örtülen duvaklar da zamanla bazı değişikliklere uğramıştır.

Gelin Duvağı.— Ondokuzuncu asırda gelinin yüzüne üst üste iki duvak birden örtülürdü. Bunlardan alttaki kalınca kırmızı bir kumaştan, üstteki ise kırmızı renkte ortası pulla ay yıldız işli dört köşe bürümcüktendir.

Sonraları, XX. asra doğru bunlar ortadan kalkarak, 40 sm. en, 1-2 m. boyda kırmızı veya penbe bürümcükten üzeri sık veya seyrek sırma telli -ki sıkı daha makbuldü- duvaklar örtülmeğe başlanmıştır. Bu duvaklar bir ucundan hafifçe büzülerek başın arkasına konulur, üzerine elmas kasnak yerleştirildikten sonra duvağın arkadaki ucu alınarak kasnağın üstünden yüze örtülürdü. Gelin arabaya bindirilirken bunun üzerine ayrıca kalınca bir örtü örtülürdü.

Takılan mücevherat: Servetin derecesine göre boyuna gıdık—altın (ortada mahmudiye, yanlarda 15-20 beşibiyerde), üstüne külte inci, boyun-

dan atma altın köstekli elmaslı saat, kulaklara kıymettar zümrüt küpeler, kollara bilezikler takılırdı.

Gelin Çamaşırları.— Gelin çamaşırları muhakkak surette ipekliden yapılırdı. Donu ve gömleği helâiden, yelek ve içliği ise sevayîden¹ olurdu. İkinci Abdülhamit devrinden itibaren bu sevayî, içlikler üzerine ayrıca bir de atlastan Boşnak gömleği giyilmeğe başlanmıştır.

Boşnak gömlekleri ; atlastan olup, havuz yakalı (geniş yuvarlak yakalı) ve üç dört parmak genişliğinde kendinden askılı dekolte gömleklerdir. Yakasının ön kısmı sim işlemelidir. Daha sonraları yanları çantalı (yanları pastalı) Boşnak gömlekleri moda olmuştur. Bu Boşnak gömleklerinin o vakitler Ankara'ya yerleşen Boşnaklar tarafından getirilmiş olduğu söylenmektedir.

Gelin, çamaşırını bu suretle tam tertip giyindikten sonra üzerine devrinin modasına göre yukarıda bahsettiğimiz ağır düğün elbiselerinden (İki etek, çantalı, kutu-içi entari veya etek ceketlerden) birini giyer. Ziyaretlerle, başına taç ve duvağını takar, ayaklarına sırmalı potin denilen gelin ayakkabısını da giyerek merasime hazırlanırdı.

Gelin Ayakkabısı.— On dokuzuncu asrın ikinci yarısından yirminci asır başlarına kadar gelinlerin ayaklarına, telli elbiseler altına, bindal tarzda çekme potinler giydikleri görülür. Sırmalı potin denilen bu ayakkabılar mor kadifeden mest gibi biraz konçlu, altı kösele, iki parmak yüksekliğinde kısa topuklu üzeri sırmalı papuçlardır.

Yirminci asra doğru bunlar demode olarak kalloş potin giyilmeğe başlanmıştır.

Hamam Kıyafetleri.— Yeni gelin veya zengin genç. hanımların hamam kıyafetleri de dikkate şayandır.

Yeni gelin veya zengin genç bir hanım hamama giderken helâi don ve gömleğini, sevayî telli yelek ve içliğini, üstüne elbisesini giyer, başına oyalı yemenisini takar, hamam boğçasını hazırlıyarak Bağdat çarını giyip hamama gider.

Hamam Boğçası. İç içe iki boğçadan ibarettir. Dıştaki boğça bindaldan, içteki boğça ise ipekli sevayîdendir. Sevayî boğça hamamda arkasından çıkarılacak çamaşırları koymak içindir. Bindal harbalı boğça içinde ise "suya tutulmak" için bezden futası (peştamalı), ipekli futası, gümüş tas ve tarağıle, lif ve kesesi bulunur. Bunlardan maada ayrıca hamamda soyunup giyinirken altına sermek üzere bir halı seccade ile, hamam minderi ve hamam yaygısı alır ve hamam leğenini² de içine koyduktan sonra hep-

¹ Sevayî ; Şarka mahsus ipekli ve sırmalı bir nevi kumaştırki buna telli de tâbir olunur. Avrupada yapılan taklitlerine yalancı sevayî veya yalancı telli denir.

² Hamam leğenleri; uzun ve büyükçe bir tencereyi andıran, altı geniş üstü biraz darca bakırdan, dışı nakışlı nesnelere. Bu hamam leğenleri hamamda üstüne oturmağa ve icap ettiği zaman dışarıdan soğuk su getirmeğe yarar.

sini birden eşeğe yüklettirir, hamama yollattırır, kendisi de arkadan Bağdat çarını çarlanarak hamama gider. Hamamda eşyası ve yeri daha evvel natırlar tarafından hazırlanmış olduğundan yerine gidip soyunur. Entarisini ve donunu çıkarır. Helâi gömleğinin altından çıplak tenine bezden futasını (peştamalını) sarınır. Ve bu futa üzerine sırtında bulunan helâi gömlek telli yelek, telli içlik ve Boşnak gömleğini indirir. En üstte bulunan Boşnak gömleğinin üzerine bindal ipekli futasını tutar. Ayağına gümüş veya sedef nalinini¹ giyer. Eline gümüş tasını hazırlar. Gümüş tas içinde gümüş mahfazalı tarağı, gümüş kil kutusu, sabunu, lifi ve işlemeli kesesi vardır. İki natır koluna girerek ve tası da eline alarak yeni gelini hamama sokarlar. Kurnanın başında yeni gelin üstündeki ipekli futasile çamaşırlarını çıkarır, natırla dışarıya yollar. Üstünde sadece bezden futası kalır. Yıkayıp bittikten sonra hamamdan çıkarken gümüş yaldızlı veya işlemeli hamam takımlarına sarınır. Bunlar ön çalgısı (havlusı), omuz ve baş havlusı olmak üzere üç parçadan müteşekkildir. Omuz havlusunu omuzlarına atar, baş havlusunu da başına pusu gibi sarar, ayağına gümüş nalinleri giyer. İki natır kolunda hamamdan çıkar. Silinirken bu havlular çıkarılıp iyi cinsten keten havlulara kurulanılır. Gümüş yaldızlı havlular pek yıkanmaya elverişli olmadığından onlar ancak süs olarak kullanılır.

¹ Gümüş nalinler evde süs olarak konsol veya masaların üzerine biri bir ucuna, öbürü diğer ucuna olmak üzere konulur.