

AYDIN İLİNİN DALAMA BUCAĞINA BAĞLI ŞAHNALI KÖYÜ CİVARINDA BULUNMUŞ OLAN KİSTOFORLAR¹

SAADET ONAT

Ankara Arkeoloji Müzesi Asistanlarından

Yukarıda adı geçen Köyün civarında Evkaf zeytinliklerinden birinin dibinde bulunarak 1952 Yılında Müzemize alınmış olan bu Define Müze Envanterinde kayıtlıdır.

Siyasi ve ekonomik olaylar sebebi ile, mübadele vasıtasının tek bir tip olarak kullanılmasındaki muhtelif menfaatler, bir meskukât birliği zaruretini doğurmuş ve bu problem kısa bir zaman içinde gerçekleştirilmiştir.

Bergama Kırallarının idaresi altında darbedilip, ayar ve tip bakımından yeknasak olan Kistoforlar, standart bir sikke olarak Batı Anadolu'nun başlıca mübadele vasıtası olmuştur. Genel kanaate göre, Kistoforlar ilk defa Efesusta takriben M. Ö. 200 veya az bir zaman önce darba başlanmış kısa bir zaman içinde süratle Bergama ve Bergama Kırallığı hakimiyeti altındaki şehirlere geçmiştir.

5 Yıllık bir Hükümdarlıktan sonra, Bergama Kralı Attalus III M. Ö. 133 te öldüğü zaman hiçbir varisi yoktu, bıraktığı vasiyetname ile bütün Kırallık hususî mülklerini, Kırallık taç topraklarını Roma halkına miras bırakmıştı.²

Yukarıda da belirtildiği üzere, Batı Anadolu'nun başlıca mübadele vasıtası olmuş ve bununla da kalmıyarak Adalara kadar yayılmıştır.

Başlıca aşağıda isimleri verilmiş olan 17 Darphanenin Kistofor darbettığı malûmumuzdur.

- 1 — Adramyteum . . . Mysia
- 2 — Apameia Phrygia
- 3 — Apollonis Lydia
- 4 — Crete (muhtemelen Gortynada darbedilmiştir.)³
- 5 — Ephesus Ionia.
- 6 — Laodiceia Phrygia.
- 7 — Miletus Ionia.

¹ Yazımın neşri hususunda pek kıymetli yardımlarını esirgemiyen Dil ve Tarih-Coğrafya Fakültesi Dekanı Sayın Ord. Prof. Dr. Ekrem Akurgal ve bu eserleri neşretmeme müsaade buyuran Ankara Arkeoloji Müzesi Müdürü Sayın Raci Temizer'e bilhassa teşekkür ederim.

² Prof. Dr. Halil Demircioğlu. Roma Tarihi Cilt I. Kısım I. Sf. 418,

³ B, V. Head, Historia Numorum. Sf. 468,

- 8 — Nysa Lydia.
 9 — Parium Mysia..
 10 — Pergamum Mysia.
 11 — Samos —
 12 — Sardes Lydia.
 13 — Smyrna Ionia.
 14 — Synnada Phrygia
 15 — Stratoniceia. Hadrianopoüs. Lydia.
 16 — Thyatira Lydia
 17 — Tralles Lydia.

Hiç şüphesiz tiplerinin yeknesaklığı ile birçok darphanelerin kabul ettiği standart Kistoforlara, darphanelerin veya darp sahiplerinin mognogram veya sembolleri tiplere ancak ikinci derecede ilâve edildi.

Kistoforlar, adını yeknesak olan tipinden almıştır. Dionysus mezhebinin dini bir aleti olan "Sır Sandığı"na atfen kistofor (κίστη ve Φέρειν den sandık taşıyan) ismi verilmiştir.⁴

Standart ağırlıkları takriben 12. 700 Gramdır. Bahis konusu olan Şahnalı Köyü buluntusu tetradrahmileri 12.700- 12.540 gram arasında değişen bir ağırlık gösterir. Yarısı ve çeğreği olan Didrahmi ve Drahmiler olmak üzere kesirleri mevcuttur.

Tiplerine gelince: Tetradrahmiler ayrı, Didrahmi ve Drahmiler aynı olmak üzere iki ayrı tipte tasvir olunurlar.

Tetradrahmiler:⁵

ön Yüzde: Cista Mystica,⁶ kapağı yarı açık olup, içinden yılan çıkar. Etrafı sarmaşık çelengi ile çevrelenmiştir.

Arka yüz : Kıvrılmış iki yılan, başları bazılarında dik⁷ bazılarında ise yüzyüzedir.⁸ vücutları arasında bir yay muhafazası bulunur.

Didrahmi ve Drahmiler :

ön yüzde : Herakles'in topuzu ve üzerinde aslan postu. Etrafında asma, sarmaşık veya defne çelengi.

Arka yüzde: bir asma yaprağı üzerinde üzüm salkımı veya palamut Konumuz olan Şahnalı buluntularını, darphanelerinin alfabetik sırasına göre 5 ayrı guruba ayırabiliriz.

Gurup I - Apameia.

Apameia, bu tek tip sikkelerin darbu için seçilmiş isabetli bir merkezdir. Menderes membaı yakınında Antiochus I Soter tarafından kurulmuş ve sonra annesi Apama'nın adı verilmiştir.⁹

⁴ Prof. E. Bosch. İstanbul Arkeoloji Müzeleri, Eski Sikkeler Rehberi sf. 29.

⁵ The Numismatic Chronicle Vol XX, 1880 ve Historia Numorum. sf. 534, 535.

⁶ Sır sandığı veya sepeti.

⁷ A Catalogue of the Greek Coins of Lydia. PL. XLIII. 2-9.

⁸ A Catalogue of the Greek Coins of Lydia. PL. XL II. II, 12, XLIV, 1, 5, 10, 11, XLV. 1, 5 10, 12.

⁹ B, V, Head. Catalogue of the Greek Coins of Phrygia. Sf. XXXI. (B.M.C).

Apameia, merkezî bir yer işgal edip, her istikamette ticaret yolları uzanır. Doğudan kervan yolları ile gelen malzeme burada hazırlanıp paketlenerek Efes, Bergama ve diğer sahil şehirlerine buradan sevk edilirdi.

Apameianın en eski sikkeleri Kistoforlarıdır.¹⁰ Bunlar Tetradrhmi ve Didrahmiler olup önce izah olunduğu gibi genel tiptedirler.

3 kronolojik sınıfa ayrılırlar.¹¹ 1 ve 2 numaralı sikkeler 1. guruba dahildirler. M. Ö. 189-133 Yıllarına aittir.

Gurup 2 - Ephesus.

Batı Anadolu'nun hatta o zamanki bütün Dünyanın, en ünlü şehirlerinden birisi idi. Küçük Menderes (Kaystros) nehrinin denize döküldüğü mahallin yakınında ticarete elverişli derin bir körfezin kenarında kurulmuştur.¹²

Ephesus'un ilk darpları kistoforlar değildir. M. Ö. Takriben 700 den itibaren sikke darbına başlamış ve asırlarca muhtelif tip sikke darpları devam edegelmiştir. Bilindiği üzere takriben M. Ö. 200 veya az önce standart kistoforları darba başlamıştır.

İlk kistoforları tarihsizdir, fakat daha sonra Roma Eyaleti sınırlarına girmesi ile M. Ö. 134 Yılından itibaren üzerinde tarihlerini taşıyan darpları başlar. Bunlar, arka yüzünde ve yılanın sağ yanındaki uzun meşale ile de tefrik edilirler.¹³ 3-5 numaralı kistoforlar 134 ten sonraki darplara girer. (M. Ö. 133-130 Yılları arasında darbedilmişlerdir). (No. 6. D=M. Ö. 131)¹⁴

Gurup 3 - Pergamum.

Mysia Kıtasının Güneyinde Kaikos'un suladığı mümbit ovaya hakim 333 metre yükseklikteki tepe üzerine kurulu müstahkem bir şehirdir.¹⁵

Attalus'un ölümü ile Romanın Asya Eyaletine dahil Pergamus, bu Devrin Anadolu şehirleri arasında önemli bir mevki işgal eder. Sikke darbına M. Ö. 5. Yüzyılın ortalarından itibaren başlamıştır.

M. Ö. 200 sıralarında Bergama kıralları tarafından darbına başlanılan kistoforlara Pergamus'un Roma Eyaleti olması ile de devam edilmiştir; 7-9 numaralı sikkeler Historia Numorum'a göre birinci sınıfa girer. M.Ö. 200-133.

Gurup 4 - Synnada¹⁶

Apameiadan Kuzey ve Doğu yönüne giden ticaret yolu üzerindeki düzlüğe yerleşmiş bir şehir ve önemli istasyondur, İlk sikkeleri Kistoforlardır ve M. Ö. 133 ten sonradır. 10 numaralı sikke.

¹⁰ B. V. Head Catalogue of the Greek Coins of Phrygia. Sf. XXXII. (B. M. C.)

¹¹ B. V. Head. Historia Numorum. Sf 666.

¹² Rüstem Duyuran, Batı Anadolu'da Eski Şehirler, sf 18.

¹³ A Guide to the Principal Coins of the Greek. ve B. V. Head. P144.R4.

¹⁴ B. V. Head Catalogue of the Greek Coins of Ionia Pl. XXI.4 (B. M.C).

¹⁵ Rüstem Duyuran, Batı Anadolu'da Eski Şehirler. Sf. 40.

¹⁶ The Numismatic Chronicle 1883. Vol III. Sf. 200 ve B. V. Head Historia Numorum. Sf. 685.

Gurup 5 - Tralles.

Tralles'in yıkıları Aydın'ın hemen yanında yüksek terasta Güzel manzarası ve mümbit toprakları ile halen olduğu gibi, hareketli bir ticaret merkezi idi. Bilhassa Bergama Kırılhğı zamanında en iyi günlerini yaşamış ve halkın zenginliği etrafa ün salmıştır.


Tralles Asyanın diğer ada şehirlerinde olduğu gibi Büyük İskender Devrinin sonuna kadar sikke darbetmemiştir.¹⁷

Çok miktarda kistofor darbi Trallesin her tarafında yayıldı. Tetrarahmi, Didrahmi ve Drahmiler Trallete tabî bir inkişaf devri gösterir. M. O. 189 dan 48 e kadar devam eder ve B. v. Head'e göre 4 sınıfa ayrılır. II-15 Numaralı sikkeler I. ve II. sınıfa girerler M. O. 133 ten evvel darbedilmişlerdir.

Envanter. 12739.

No. I - Apameia g. Tetrarahmi. 12. 670 gram. "Levha. I. Resim. I"

Ön Yüz: Cista Mystica¹⁸, kapağı yarı açık ve içinden bir yılan çıkmaktadır. Etrafında sarmaşık çelengi.


Arka yüz: Kıvrılmış ve başları yüzyüze karşılıklı iki yılan vücudu arasında yay muhafazası, aplustra¹⁹ gibi bir çiçek motifi ile süslüdür. Solda darphane monogramı. 

"B. M. Head. Catalogue of the Greek Goins of Phrygia Pl. I. 1, 2"
(B. M. C.)

Envanter. 12740

No.. 2 - Apameia g. Didrahmi 6.070 gram. "Levha I Resim 2".


Ön yüz : Ortada Herakles'in topuzu üzerinde aslan postu, bunun etrafında asma yaprağı çelengi.

Arka yüz : asma yaprağı üzerinde bir üzüm salkımı, sağ sahada üstünde yıldız diokskur başlığı. Solda darphane monogramı. 

"Pinder Die Gistophoren und uber Table I. 12."


Envanter. 12725.

No. 3 - Ephesus g. Tetrarahmi, 12. 620 gram. "Levha I. Resim 3

Ön ve arka yüzler No. I in aynı yalnız, yılanların başları yukarı doğru. Sağ sahada uzun bir meşale ve iki başın arasında arı sembolü. Solda darphane monogramı. 

Envanter 12726

No. 4 - Ephesus g. Tetrarahmi, 12.700 gram. "Levha I. ResinLj"

Ön ve arka yüzler No. 3 ün aynı, yalnız yalnız sol sahada ve darphane monogramı üzerinde 

"Pinder 25 ve The Numismatic Chronicle. 1880. P. 149"

¹⁷ B. V. Head, Catalogue of the Greek Coins of Lydia. Sf. CXXXIV. (B. M. C.)

¹⁸ Sır sazıldığı veya sepeti.

¹⁹ Geminin arkasında bulunan süs.


ŞAHNALI KÖYÜ CİVARINDA BULUNMUŞ KİSTOFORLAR 143

Envanter 12728,

No. 5 - Ephesus, g. Tetrarahmi 12.690 gram. "Levha I. Resim 5"
Ön ve arka yüzler No. I in aynı, fakat yılanların başları arasında
monogramı. E<DE

"The Numismatic Chronicle. 1880, Inder 28, Vienna".

Envanter. 12727

No. 6 - Ephesus g. Tetrarahmi 12.540 gram." Levha I Resim 6"
Ön ve arka yüzler No I in aynı Sağ sahada meşale, solda darphane
= M. Ö. 131.
monogramı üstte 



"The Numismatic Chronicle. 1880 P. 150, Pinder 27."

Envanter 12729


No. 7 - Pergamum g. Tetrarahmi 12.610 gram. "Levha. I Resi 1117"
Ön ve arka yüzler No. I in aynıdır. Solda darphane monogramı j3>

"Charles Seltman, Greek Coins Plate LVII 7"


Envanter 12730 /

No. 8 - Pergamum g. Tetrarahmi 12.570 gram.' "Levha I Resim 8"
Ön ve arka yüzler No. 1 in aynıdır. Solda darphane monogramı 
sağ sahada darphane sahibinin monogramı. 


Envanter 12732

No. 9 - Pergamum g. Didrahmi 6. 130 gram. "Leyvha I Resim 9"
Ön ve arka yüzler No. 2 nin aynıdır. Arka yüzde, aşağı sağ sahada
darphane monogramı.  Solda baykuş, sembolü.


Envanter 12733.

No. 10 - Synnada g. Tetrarahmi. 12,550 gram. "Levha II Resim 10"
Ön ve arka yüzler No. I in aynı olup yılanların başları yukarı kalkık
ve birbirine çok yakındır. Sağdaki sahada fülüt olması mutemel bir sembol
ve sol sahada darphane monogramı. 

Envanter 12737

No. 11-Tralles g. Didrahmi 6.050 gram. "Levha II Resim 11"
Ön ve arka yüzler No. 2 nin aynıdır. Arka yüzde sağda sembol idol?
Sol sahada darphane monogramı. 

Envanter 12735

No. 12 - Tralles g. Didrahmi 6.080 gram. "Leyvha II Resim 12"
Ön ve arka yüzler No. 2 nin aynıdır. Arka yüzde sağda haşhaş tohumu?
Solda darphane monogramı. 

"The Numismatic Chronicle, 1883, E. H. Bunbury 189".

Envanter 12736

No. 13-Tralles g. Didrahmi 6.070 gram. "Levha II Resimi3".

Ön yüzde Herakles'in topuzu üzerinde aslan postu, çevrede meşe çelengi?. Arka yüzde asma yaprağı üzerinde palamut. Sağda bir kadın başı sağa dönük. Solda darphane monogramı. T P A

"B.V.Head, Catalogue of the Greek Coins of Lydia P.328.N0.21 (B.M.G.)
Envanter. 12738

No. 14 - Tralles g. Didrahmi. 6.250 gram "Levhal II Resim 14".

Ön ve arka yüzler No. 2 nin aynıdır. Arka yüzde sağda bereket boynuzu taşıyan figürin ayakta ve sola dönük altında darphane sahibinin monogramı A ve Sol yukarıda darphane monogramı TPAA altta sembol, yıldırım üzerinde kartal.

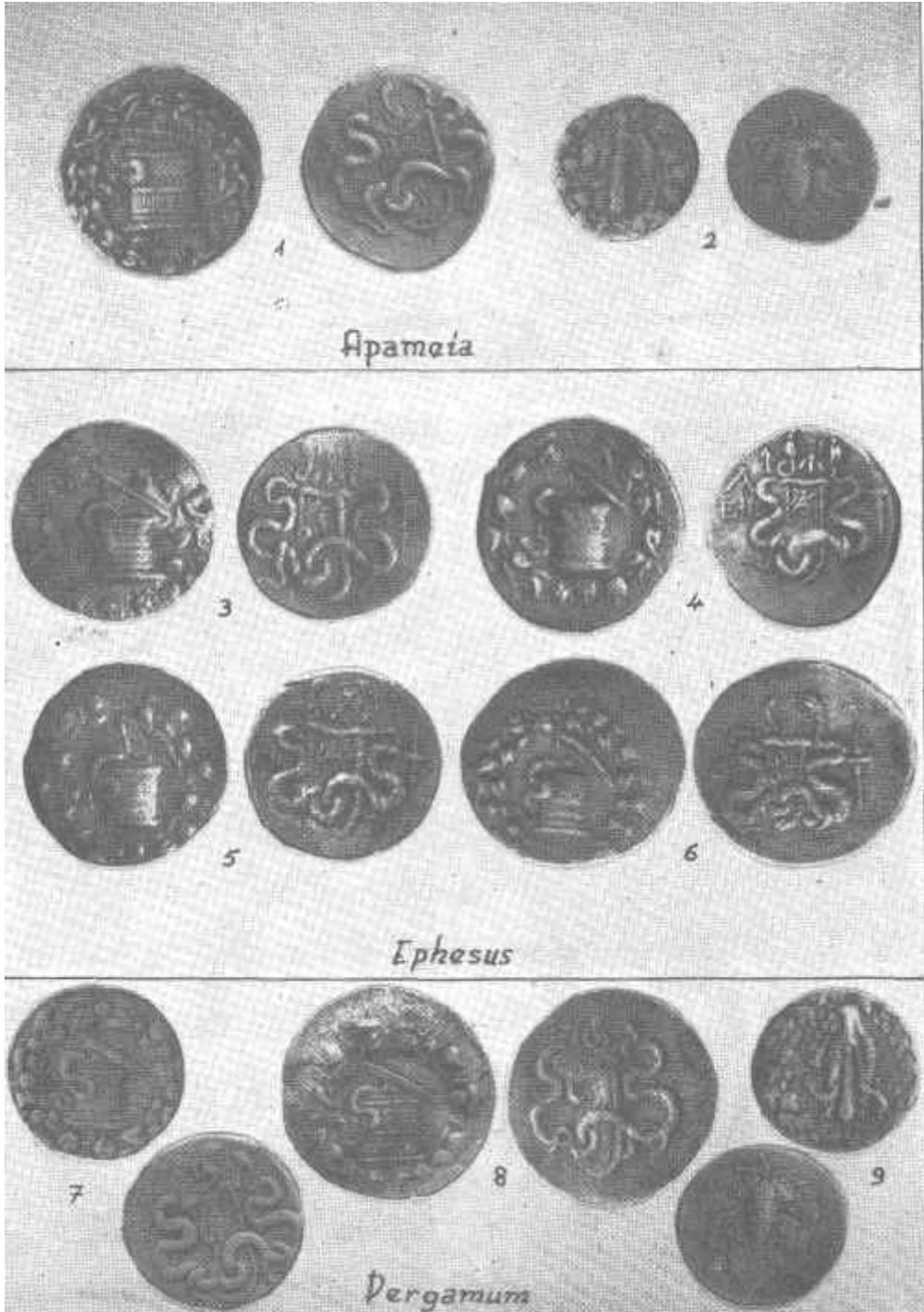
"B.V.Head, Catalogue of the Greek'Coins of Lydia Pl.XLV.az farkla
benzer" (B. M. C.)

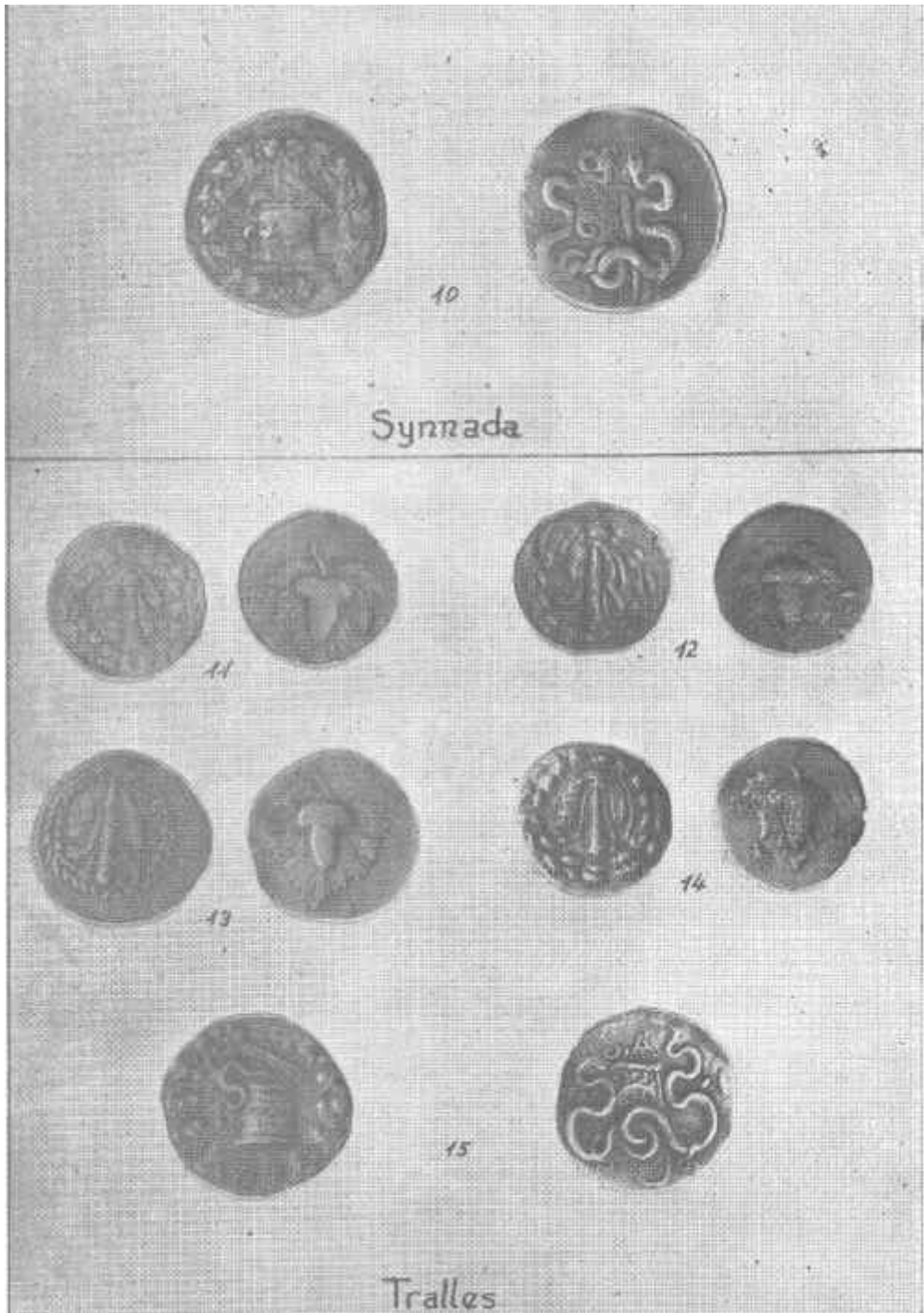
Envanter. 12734

No. 15 - Tralles g. Tetrarahmi 12.560 gram.

Ön ve arka yüzler No, I in aynıdır. Yılanların başları arasında monogramı. Sağ sahada haşhaş ve başak dalı. Solda darphane monogramı. PAA

"B.V.Head, Catalogue of the Greek Coins of Lydia" PL XLIV. 5
No. 25 (B.M.C)'





KİSTOFORLAR