

ANKARA ARKEOLOJİ MÜZESİNDE SİNOP'TAN GELME KIRMIZI FİGÜRLÜ BİR GREK VAZOSU

NEMİKA SAYIN

Ankara Arkeoloji Müzesi Asistanı

Antik Çağlarda, Yunanistanda imal edilip muhtelif sebeplerle dünyanın birçok yerlerine yayılmış, pek çok san'at eserlerine Anadolu'da da rastlamak mümkündür.

Önemli bir Yunan Kolonisi olan Sinop'da Kibrit Fabrikası inşaatı temel kazılarında ve 1951-1953 yıllarında Türk Tarih Kurumu tarafından yaptırılan kazılarda çıkan eserlerin birçoğu bu kabildendir.

Burada mevzu olarak seçtiğimiz vazo, M. Ö. IV. üncü yüzyıla ait Kırmızı Figür Tekniğinde bir Attika eseridir. Aynı zamanda gayet iyi muhafaza edilmiş olması bakımından da ayrıca önemihaizdir.

1926 senesinde Kibrit Fabrikası inşaatında bulunan bu eser bugün Ankara Arkeoloji Müzesi Tasnif Salonunda muhafaza edilmektedir. Envanter numarası 18296, Yüksekliği 0,11 m, ağız çapı 0,03 m, karın çapı 0,105 m. dir.

Lebes² şeklinde, oldukça geniş karınlı olup, pek kısa bir boyundan sonra küçük kapaksız bir ağız vardır. Kaide ince torus ve trohiloslardan meydana gelmiştir. Kulplar iki tarafta, omuzlar üzerinde dik olarak durmaktadır. Kulbun bir tanesi kırık olup sonradan yapııştırılmıştır. Vazonun diğer kısımları tamamdır. Kili hafif pembe renkli, ince olup itinalı bir şekilde

¹ Bu eseri neşretmeme müsaade eden müze müdürü Raci Temizer'e, çalışmalarım esnasında yardımlarını esirgemeyen Ordinaryüs Prof. Ekrem Akurgal'a, Nüvizmat Saadet Onat'a, Sürveyyan Yücel Kutlay'a burada teşekkür etmek isterim.

² Lebes Lekane: Maden, pişmiş topraktan yapılan içi çukur, ağız kapaklı kapdır. İçine sıvı madde, yahut Helenistik Nekropollerde görüldüğü üzere ölü külü koymak için kullanılıyordu. Omuz kısmı ufki, oldukça geniş, Kaideye doğru daralan bir karnı vardır. Kulplar sepet yahut zembil kulbu şeklinde omuzlar üzerinde dik durmaktadır.

Lebes Şekilli vazolara M. Ö. V inci yüzyılın ikinci yarısından itibaren bilhassa M. Ö. IV. üncü yüzyılda pekçok rastlamak mümkündür.

Değişik şekilli lebeslerden,

a) Lebes Gamikos (Düğün Kazanı) manasına gelmektedir. Geniş karınlı lebes'e uzun bir ayak ilâvesile meydana gelir, (C. V. A. İtalia, Fas, XIX, Tav. 3)

b) Kapaklı ve omuzlar üzerinde dört kulbu olanlar. (C.V.A.U. S. A. Fas, XIX, Tav, 3)

c) Kapak ve kulpları süslü olanlar. (C. V. A. İtalia, Fas, XXIV. Tav; 67)

d) Kapaksız ve şişkin karınlı, küçük kaideli olanlar. (C. V. A. U.S.A. Fas, I, Pl, LI)

Lebesler üzerinde, Pykis'lerde olduğu gibi bilhassa kadınlara ait, ev içi sahneleri (tuvalet, banyo, eğlence, konuşma, çocuklarını okşayan anne, hanım ile hizmetçi, çalışırken, istirahat ederken) tasvir ediliyordu.

yapılmıştır. Dış yüzü parlak siyah bir astarla kaplı ve üzeri kırmızı figür tekniğinde işlenmiştir.

Figürlerin vücut hatları, elbise kıvrımları siyah şerit ve çizgiyle gösterilmiştir.

Vazo'nun Omuzunda (res. 1a) dekoratif olarak alt ve üstte kırmızı ince şeritlerle sınırlanan sahada, şua şeklinde dil motifi yer almaktadır. Bu motif, kulpların bulunduğu kısımda yoktur.

Arka ve ön yüzler ise üç figürden ibaret bir kompozisyonla süslenmiştir (res. 1b, 1c). Kompozisyon iyi hesaplanmış bir şekilde lebes'in yuvarlaklığına uyularak vazo sathını boş yer bırakmadan doldurmaktadır.

Ortada, yukarı doğru iki elinde simetrik olarak birer kutu tuttuğu halde sola doğru koşan genç bir kadın görülmektedir. Sol ayağı sola ileri, dizden kırık, sağ ayağı ise geride ve gergindir. Vücut cepheden, baş profil olup, koşma istikametinin aksine sağa müteveccihdir. Bu suretle vücut soldan sağa doğru meyilli bir mihver üzerinde durmaktadır (res. 1a).

Saçlar kulakları açık bırakarak ensede topuz şeklinde toplanmıştır. Üzerinde ince kumaştan, açık yuvarlak yakalı, kolsuz topuklara kadar uzun olan bir hiton vardır. Hiton'un bel çizgisi, kalçalardan dizlere doğru inen apoptigma ve etek çevresi siyah, kalın şerit şeklinde gösterilmiştir.

Göğüs kısmındaki kıvrımlar yakadan bele doğru dalgalı kalın çizgiler halindedir. Etek kıvrımları ise, belden aşağıya ince çizgi halinde, koşma hareketinin sola doğru olması dolayısıyla sağdan sola meyilli olarak tebarüz ettirilmiştir. Sağ ve sol elinde simetrik bir vaziyette duran kutular bir tuvalet kutusudur. Bu kutuların içlerinden genç kadına veya başka bir kadına ait olduğu tahmin edilen tuvalet eşyasından türban yahut atkılar sarkmaktadır. Kutu ve türbanlar birbirine paralel, dik hatlar, nokta ve saçak motifleriyle süslüdür.

Ortadaki genç kadının sağ ve solunda uçarak gelen nikeler görülmektedir. Bir ellerinde Timpanun³ tuttıkları halde, diğer ellerinde ne olduğu belli olmayan cisimler vardır (Res. 1 b, 1 c).

³ Timpanun (Tümavov) grekçede tambur, türkçede tef, el ile çalınan müzik aletleri sınıfına dahildir. Bunlar basit şekilde, bronz yahut ağaç çembere gerilmiş deriden ibarettir. Sonraları kasnağa ziller takılmış hayvan, çiçek, daire, motifleriyle süslenmişlerdir. Bazanda deriden bir askıyla omuza asılarak taşınıyordu. (Demosthen, Amb, 415, 5. R. D, Daremberg et Saglio, Dictionaire des antiquites Grecque et Romain).

Timpanun eskidenberi dinî ayinlerde, teşvik ve koroya tempo maksadıyla kullanılıyordu. Raks sahnelerindeyse; raks'ın rhyt'in ve temposunu temin ediyordu.

Timpanun, şarkda Cybele'in atribüsü olarak (Clem, Alexandr, protr. II, fig, 2242 Daremberg et Saglio, adı geçen eser) görülür. Burada Cybele sol elinde timpanun tuttuğu halde tasvir edilir. Batıda ise Dyonisos'un atribüsü olarak görülmektedir. Bilhassa M, Ö. V inci yüzyıl vazolarında, çan kraterler üzerinde Dyonisos bayramlarında eğlenen menad ve satirlerin ellerinde çok tesadüf edilir. (S. Reinach. Rep. Reliefs. III. P. 207; I) ve (C. V.A. Louvre, fas, V, pl 33. I, 2, 3) Mısır'da ise dinî ayinlerde kullanılıyordu. (Maspero, Archeol, Agypt, p, 94)

Nikeler ise, aynı şekilde ortadaki genç kadın gibi kolsuz topuklara kadar uzanan hiton giymiştir. Apoptigma ve etek çevreleri de kalın siyah bir şeritle çevrilmiştir.

Göğüs ve etek kıvrımları çizgiler halinde gösterilmiş olup, bunlar uçuş vaziyetine göre soldan, sağa yukarı hafif meyillidir. Kanatları, uzun ve geriye doğru ayakları hizasındadır.

Kanatların teferruatı ise, meyilli ince çizgiler ve bir sıra nokta motifiyle gösterilmiştir.

Ellerinde tuttıkları timpanunlar, beyzî şekilli olup ortalarında haç motifi ve haçın dört kolu arasında birer nokta ile süslüdür.

Her iki nikenin ayak ve kanatlarının bir kısmının bulunduğu arka yüzde; M. Ö. IV. üncü yüz yılda vazo kompozisyonlarında sık tesadüf edilen timpanun yahut kalkan vardır (Res.Id).

Buraya kadar tetkik ettiğimiz Sinop Lebes'i üzerindeki kompozisyondan bir mana çıkarılması istenildiği takdirde, denilebilirki; Sahne, genç bir kadının tuvaletine hazırlanmasını, yahut fevkalâde bir günün başlangıcında olan genç bir kadının faaliyetini tasvir etmektedir. Bu meyanda uçarak gelen nikeler, sevinci, yahut müstakbel iyi bir neticeyi müjdelemektedir. (Res. 2).

Vazomuzdaki kompozisyonun figürlerinin benzerlerini şu vazolar üzerinde buluyoruz.

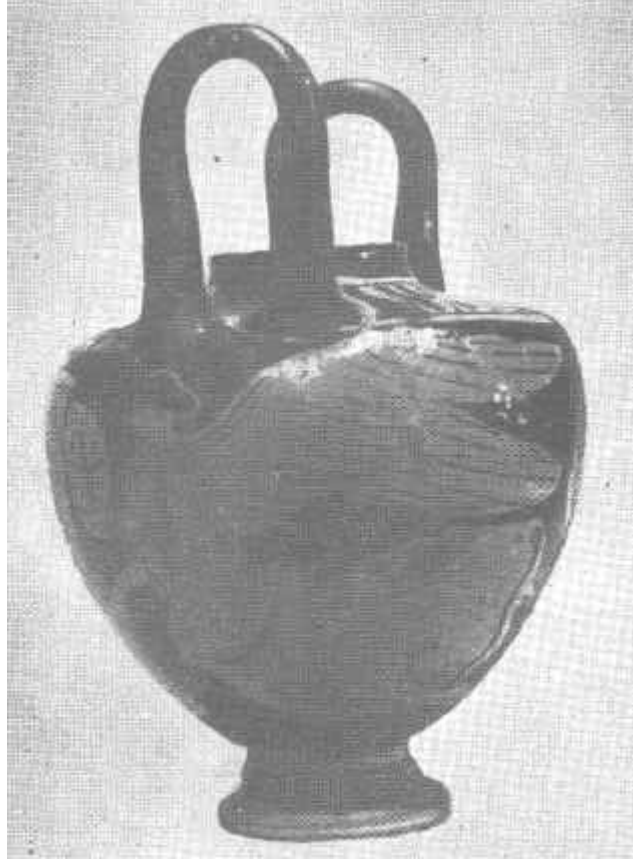
a) Henüz tarihi bilinmeyen, fakat bizim vazoya şekil ve kompozisyon bakımından en çok benzeyen kırmızı figürlü bir lebes de Rodos da bulunmuştur. (Clara Rhodos III. p. 159, I, Ialysos) Ortada koşan genç kadın, yanlarda uçarak gelen nikeler görülmektedir.

b) İstanbul Arkeoloji Müzesinde Rodostan gelen (envanter no. 1934) Kırmızı figürlü kapaklı lebes üzerindeki figürlerden, yalnız ortadaki figüre doğru uçarak gelen nikeler vazomuzdaki nikelere benzer. Fakat, hareket ve figürlerin işleniş bakımından Sinop lebes'inden daha erken bir devreye aidiyeti düşünülür.

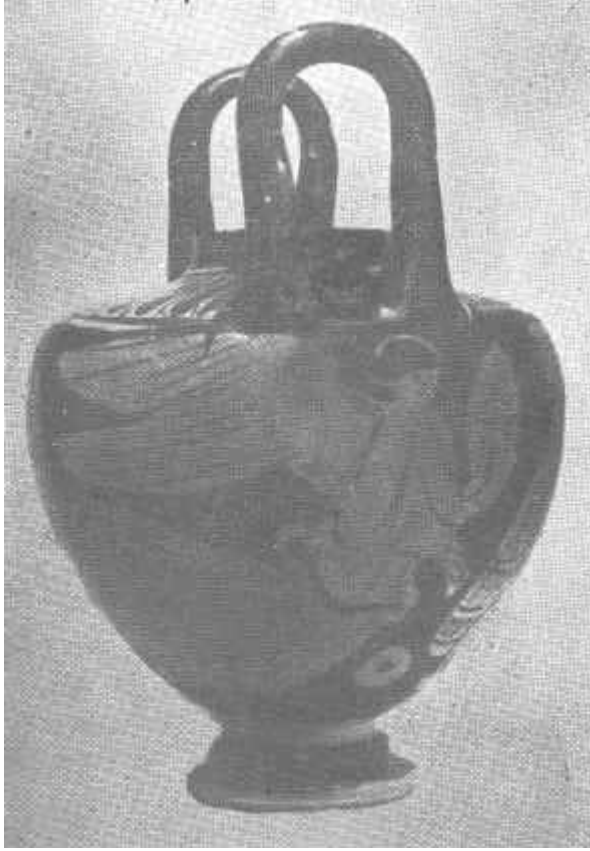
c) M. Ö. 370-360 yıllarına ait Olynthus'da bulunan bir lebes Gami-kos (Robinson, Davis, Excavation at Olynthus part XIII, London 1950, pl, 72) üzerinde, uçar vaziyette ellerinde ne tuttıkları belli olmayan nikelerin saç tuvaleti, elbise kıvrımlarının işleniş bakımından bizim vazo ile büyük benzerlik gösterir.

d) Bugün leningrad'da bulunan, Bingazi'de bulunmuş bir pelike (Schefold, Untersuchungen zu den Kertscher Vasen. Berlin 1934, pl. VII. no. 483) nin arka yüzünde iki satır arasında sola doğru bir elinde torso, diğer elinde elbisesinin ucunu tutarak koşan menad görülmektedir. M. Ö. 375-370 yılları arasına tarihlenen bu vazodaki menad'ın koşma hareketi, elbise kıvrımlarının işleniş ve diğer teferruatı bakımından Sinop Lebes'indeki koşan genç kadın figürleriyle çok benzerlik gösterir.

e) Berlin Antiquarium müzesinde, Eretria'da bulunmuş (Schefold, aynı eser, pl, 16, no. 581) Pyxis'in kapağı üzerindeki kompozisyonda, vazo-



Res. 1^b — Ankara Arkeoloji müzesindeki Lebes'in yandan görünüşü.



Res. 1^e — Ankara Arkeoloji müzesindeki Lebes'in yandan görünüşü.

Nemika Sayın



Res. 1 — Ankara Arkeoloji müzesindeki Lebes'in arka yüzü.



Res. 2 — Ankara Arkeoloji müzesindeki Lebes'i süsleyen Kompozisyon.