

ERYTHRAI (ILDIRI) DA BULUNAN PARALAR

Dr. Cevdet BAYBURTLUOĞLU

1965 yılında Erythrai'da yapılan kazıda ikisi altın olmak üzere 14 Bizans sikkesi bulunmuş, ayrıca köylülerden toplananlarla bu miktar 74 e ulaşmıştır. Çeşitli devirlere ait olan ve Ankara Arkeoloji Müzesi lâboratuvarında temizlendikten sonra ancak 40 adedi tanıtılmağa elverişli hale gelen paraların çoğunluğunu Erythrai'da basılmış sikkeler teşkil etmekte, Roma sikkelerinden bir kısmı ile Bizans sikkeleri diğer şehirlere ait bulunmaktadır¹.

M. Ö. IV. asırdan M. S. XIII. asra kadar uzanan bir devri kaplayan sikkelerin 24 ü yunan, 8 i roma ve 8 i de Bizans eseridir. Muhtelif müze ve koleksiyonlara intikal edenlerin yanında halen köylülerin elinde tesadüfen bulunmuş ve toplanmış, yüzlerce sikke mevcuttur². Bu da Erythrai şehrinin ticarî faaliyetteki durumunu aksettirmesi bakımından mühimdir.

Sikkelerimizi tanıtmadan evvel Erythrai paraları hakkında kısaca malûmat vermek faydalı olacaktır. Şehrin en eski meskukatı M. Ö. VII. asra ve sonrasına ait olan yazısız elektron parçalardır³. Ön yüzünde yıldız benzer çiçeğin bulunduğu örneklerden sonra ortada çift daire etrafına konmuş dokuz habbe olan ve arka yüzü dörde bölünmüş quadratum incusum'u havi paralar çıkar⁴. İkinci örneğin yanısıra yazılı paralar görüldüğü gibi ön yüzünde aslan postu içinde arkaik Herakles başı bulunan elektron sikkeler de mevcuttur⁵.

V. asırdan önce elektron sikkelerle aynı ağırlıkta, ön yüzünde galopa kalkmış ata binmiş çıplak bir erkeğin (Erythros?) bulunduğu, arka yüzü yine quadratum incusum'lu örnekler karakteristiktir⁶. Pers istilâsı sırasında ön yüzünde şaha kalkmış atı zaptetmeğe çalışan kahraman Erythros'u,

1. Sikkeleri kısa zamanda temizlemek zahmetine katlandığı için Arkeoloji Müzesi Asistanlarından sayın Tanju Anlağan'a teşekkürü borç bilirim.

2. Sikkelerin büyük bir kısmı İldırı köyünden Hüseyin Güvercin'den alınmıştır.

3. Head, V. B. : Historia Numorum S. 128

4. Von Aulock, H. : Sylloge Numorum, Deutschland Bd. 6 Lev. 61.

5. BMC. Ionia S. 116 Lev. III Nr. 12 - 14; Head, V. B. : a. e. S. 128

6. Head, V. B. : a. e. S. 128; BMC. Ionia S. 117, von Aulock, : a. e. S. 61.

arka yüzde ise 10 veya 12 yapraklı rozeti ve EPY0 yazısını hâvi paralar basılmıştır¹. IV. asırda, önde aslan postu giymiş Herakles başı, arkada bazı örneklerde boğa protomu, bazılarında defne çelengi içinde arı ve büyük bir kısmında sadakla Herakles sopası arasında majistra isimleri olan tipler boldur².

III. asırda bronz paralar büyük ölçüde gümüş paraların yerini almakta ve ön yüzlerinde ekseriya aslan postu giymiş Herakles, tâli derecede olmak üzere Athena, Dionysos, Helios başı olan veya Herakles sopası olan; arka yüzlerinde majistra ismiyle topuz, sadak tasvirleri olan sikkeler boldur³. Roma devrine kadar aynı tipte para basımına devam edilmiştir. Roma devrinde de Erythrai şehri para basımına devam etmiş ve bu hal Bizans hâkimiyetine kadar sürmüştür⁴.

Yukarda bahsetmiş olduğumuz gibi, sikkelerimiz arasında en eski olanı M. Ö. IV. yüzyıla ait dört bronz sikkedir. Bunlardan üçünün ön yüzlerinde aslan postu içinde genç Herakles başı, arka yüzlerinde şehrin isminin ilk üç harfini ihtiva eden EPY rümuzu, Herakles sopası ile sadak arasında majistra ismi bulunur (üçüncüsünde silik)⁵. Bu tip sikkeler British Museum sikke kataloglarında M. Ö. 387 - 300 arasına tarihlendirilmiştir. Dördüncüsünün ön yüzünde Herakles başı yerine bir sadak bulunmakta olup arka yüzde de Herakles sopası kitabe arasına girmiş ve yukardaki sikkelerde görülen sadak ta yer almamıştır. Bu sikkenin tarihi de yukardakilerle aynıdır.

Bundan sonraki en eski sikkeler M. Ö. 300 - 200 arasına tarihlendirilen 16 adet bronz sikke olup ön yüzlerinde dört ayrı tip gösterirler. Yedi tanesinin ön yüzünde yine aslan postu içinde genç Herakles başı, arka yüzlerinde EPY rümuzu ile yuvarlak sahaya uydurulmak için bölünerek yazılmış majistra isimleri yer alır. (No. 5 - n)⁶. Değişiklik gösteren bir tanesinde de bu isim bir topuzla sadak arasına girmiştir. (No. 10). Bu sikkelerin ikinci tipi, ön yüzlerinde cepheden gösterilmiş şualı taç taşıyan Helios başı ihtiva edenidir (No. 12 - 14)⁷. Arka yüzlerinde yine EPY harfleri ile majistra ismi bulunur. Yalnız 12-no.lu sikkede bu rümuz majistra isminin altında yer almıştır. Üçüncü tip profilden gösterilmiş miğferli Athena başı ihtiva edip, arka yüzleri öncekiler gibidir (No. 15 - 17)⁸. Son dört tanesinin ön yüzlerinde ise

1. BMC Ionia Lev. XV Nr. 2
2. BMC Ionia S. 122 v. d. Lev. XV Nr. 9 - 21 XVI Nr. 1 - 12; Head, V. B.: Historia Numorum S. 128; von Aulock, H: Sylloge Numorum Deutschland Bd. 6 Lev. 61
3. BMC Ionia S. 134 v. d. Lev. XVI Nr. 1-12
4. Head, V. B. : Historia Numorum S. 128.
5. No. 1 - 3 için Bk. BMC Ionia No. 69; Syll. Num. Deutsch. VI Nr. 1953.
6. No. 6 için Bk. BMC Ionia Nr. 106; Syll. Num. Deutsch. VI Nr. 1961 ;Head, Hist. Num. No. 106 S. 129 No. 5 için Bk. BMC Ionia Nr. 108; No. 7 için BMC Ionia Nr. 114; No. 8 için 116.
7. No 12 için Bk. BMC Ionia Nr. 136.; keza aynı şey No. 13 için.
- 8.No. 15 için Bk. BMC Ionia Nr. 129; 16 için 133 , 17 için Syll. Num. Deutsch. VI Nr. 1964.

sadece Herakles sopası yer alır. Bu 16 sikkedeki okunabilen majistra isimlerinin hiçbiri diğerine benzerlik göstermez.

Bundan sonraki dört sikke ön yüzleri ile yukarıdaki sikkelerden değişiklik gösterirler (No. 18-21). Noktalı daire içinde sadece bir Herakles sopası yer almış bulunmaktadır, arka yüzleri ise yukardakilerle tip bakımından aynılık gösterirler.

22 no. lu sikke kolleksiyonumuz içinde yer alan yegâne gümüş Erthrai sikkesidir. Hemidrahmi olan bu sikkeci gayet iyi muhafaza edilmiş ve iyi işlenmiştir. Ön yüzde yine bir aslan postu içinde genç Herakles başı, arka yüzde Erthrai'ı tanıtan EPY, onun altında Herakles sopası, majistra ismi ve bir sadak yer almış olup sikkenin sağ boşluğunda küçük bir daire içinde belki de sikkeyi yapan sanatkâra ait bir monogram bulunmaktadır¹. Bu sikke de M. Ö. 200 - 133 yılları arasında konur.

23. No. lu sikkenin ön yüzünde bu defa sakallı Herakles başı görülmektedir. Arka yüz yine EPY ve majistra ismi taşıyan tiptedir. Bu sikke 133 den sonraya tarihlendirilmektedir².

24 no. lu sikkenin ön yüzünde tekrar Herakles başı, arka yüzünde ise bütün yüzü kaplayacak şekilde EPY harfleri yer almaktadır. M. Ö. I. yüzyıl içinde darp edilmiş olması gerekir³.

25. no.lu sikkede ön yüzdeki figür değişmiş, bir Demeter başı yer almıştır. Arka yüzde ise bu defa ayakta duran bir Demeter ile Erythraion kelimesinin bütünü yazılmıştır. Bu sikke de M. Ö. 88 - 84 yılları arasında darp edilmiştir⁴.

Bundan sonraki sikkeler ise artık Roma devri özellikleri göstermekle beraber kitabeleri halâ yunancadır. Bunlara Roma devri şehir sikkeleri denilmektedir. Ön yüzde Augustus'un defne çelenkli portresi ve sol boşlukta EPY rümuzu; arkada yalnızca magister ismi bulunan 26 numaralı bu sikke M. Ö. 27 - M. S. 14 tarihleri arasına girer⁵.

27 no.lu sikke M. S. II. yüzyıla, Hadrianus devrine ait olup ön yüzde miğferli Athena başı, arka yüzde yunan harfleri ile bir kitabe ve cepheden tasvir edilmiş Telesphoros yer almaktadır. Bu Bergama şehir sikkesi ticaret yolu ile Erythrai'a girmiş olsa gerekir⁶.

28 no. lu sikkenin ön yüzünde yunanca kitabeden sonra bir senatör büstü, arkada Chios ve Erythrai'ın müştereken bastırdıklarını ifade eden kitabesi mevcuttur. Birlik sikkesi olan bu örnek M. S. III yüzyıla aittir⁷.

1. No. 22 için Bk. BMC Ionia Nr. 150;

2. No. 23 için Bk. a. e. Nr. 215

3. No. 24 için Bk. a. e. Nr. 223

4. No. 25 için Bk. Head, Hist. Num. S. 579

5. Syll, Num. Deutsch. Nr. 1974

6. Fritze, H. : Die Münzen von Pergamon Berlin 1910 Lev. III / 16, 287.,

7. BMC Ionia No. 272 84 -150 Lev. XXXVIII / 10.

Bundan sonraki sikkelerin ön yüzlerinde artık Roma imparator portreleri yer almakta, arka yüzlerinde roma sikkelerinde görülen tipler tasvir edilmeğe başlanmaktadır. Yalnız 29 no.lu sikke ön yüzünde lulia Mamea'nın portresini taşımakla beraber arkada yine yunanca yazılmış bir kitabeden sonra Tykhe tasviri bulunur. (M. S. 235)¹.

30 no. luda imparator Gordianus'un portresi, arkada Pieta tasviri (M. S. 238 - 244)². 31 no. lu da ön yüzde Maximianus'in portresi, arkada Jüpiter ve Maximianus'un tasvirleri (M. S. 286 - 310)³; 32 no da önde Konstantinus'un portresi, arka yüzde ise sunak tasviri (M. S. 306 - 323)⁴ doğrudan doğruya lâtin harfleri ile yazılmış kitabeleriyle görünürler.

Son 8 sikke Bizans devrine aittirler ve kazıda bulunmuşlardır. İlk dördü Erken Bizans devrine giren bu sikkelerden 33 no. lusu Justinianus'a (M. S- 545 - 54Ö)⁵, 34 no. lusu Heraklius'a ait (M. S. 612 - 613)⁶ bronz sikkeler olup Kyzikos darphanesinde basılmışlardır.

35 ve 36 no. lu sikkeler koleksiyonumuzun iki altın sikkesini teşkil ederler ve oldukça iyi muhafaza edilmişlerdir. İkisi de II. Konstans'a aittir (M. S. 659 - 668)⁷.

37 no.lu sikke Orta Bizans devri imparatorlarından I. Basil'in sikkesidir (869 - 879)⁸.

Son üç sikke ise (N. 38 39, 40) bronzdan olup sırasıyla Kommenoslardan I. Isaac (M. S. 31. 8. 1057 - 25. 12. 1059)⁹; II. İsaac (12. 9. 1185 - 8. 4. 1195)¹⁰ ve III. Alexius (8. 4 1195 - 17. 7. 1203)¹¹ devri sikkeleridir.

1. Syll. Num. Deutsch. VI. No. 2311

2. Coh. V. S. 40 No. 186; Mattingly, H. IV part III S. 27, 28 Lev. 2/1617.

3. Coh. V S. 499 No. 54

4. Coh. VII S. 231 No. 16

5. Imp. Byz. C. Brit. Mus. I. No. 246 S. 50

6. Imp. Byz. C. Brit. Mus I. No. 260 S. 220

7. Imp. Byz. C. Brit. Mus. Vol. I S. 261 No. 260

8. a. e. Vol. II S. 439, 440 No. 18 Lev. L / 19

9. a. e. S. 513 Lev. LX / 15 No. 5, 6

10. a. e. S. 592 Lev. LXXXII / 5, 6

11. a. e. S. 602 - 604 Lev. LXXII / 8, 11, 12 No. 20, 31, 35 .

K A T A L O G

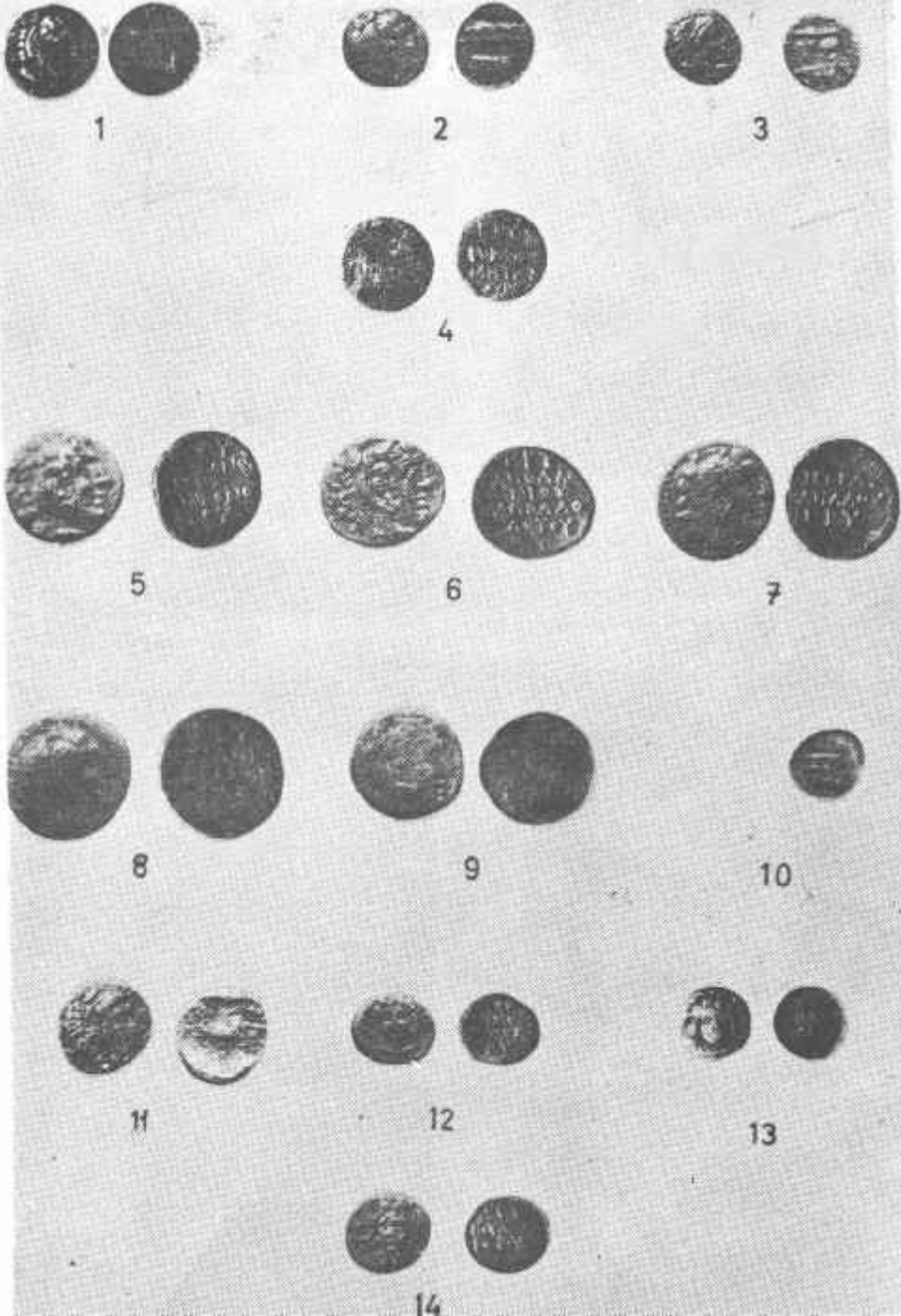
No	Cine	Ön yüz	Arka yüz	Bibliografya
1	AE	Noktalı daire içinde aslan postu giymiş sağa dönük genç Herakles başı	ΕΡΥ Ηρακλες Σοπάσι ile sadak arasında ΑΣΚΛΗΠΙΑΔΗ [Σ]	BMO Ionia No. 69 Aulock, VI No. 1953
2	AE	"	"	-
3		" "	Kitabesi silik Herakles Sopası ve sadak	BMO Ionia No. 69 benzeri
4		Sadak	ΕΡΥ Ηρακλες Σοπάσι ΜΗΤΡΟ [Δ]ΩΡΟ	
5		Noktalı daire içinde aslan postu giymiş sağa dönük genç Herakles başı	ΕΡΥ ΑΠΟΛΛΩ ΝΙΟΣ ΑΠΟΛΛΟ ΔΟΤΟΥ	BMO Ionia No. 106 Aulock, VI NR. 1961 Head, Hist. Num. 8. 129
6			ΕΡΥ ΑΥΤΟΝΟ ΜΟΣ ΑΥΤΟΝΟ ΜΟΥ	BMO Ionia No. 108
7			ΜΗΤΡΑΣ ΔΑΜΑΛΟΥ ΕΡΥ	BMO Ionia No. 114
8		"	ΕΡΥ ΦΙΛΩΝ ΗΡΟΣΩΝ ΤΟΣ	BMO Ionia No. 116
9		"	Silik	
10			ΕΡΥ Τοροζ [Η] ΡΑΚΑ [ΕΙ] ΤΗΣ sadak	
11			Sadak Geri kalan Kısım silik	
12		Cepheden gösterilmiş Helios başı	Α]ΠΟΛ[Α ΟΝΟ ΔΟΤΟΣ ΕΡΥ	BMO Ionia No. 136
13		"	ΕΡΥ ΑΠΟΛΛ [.....] [.....]	BMO Ionia No. 136
14		"	ΕΡΥ	

15	AE	sağa dönük miğferli Athena başı	EPY ΔΙΟΝΥ ΣΙΟΣ ΠΡΩΤΟ ΓΕΝΟΥ	BMO Ionia No. 129
16		”	EPY ΣΩΤΗ ΡΙΧΟΣ ΔΑΜΑ ΑΟΥ	BMC Ionia No. 111
17		--	EPY ΝΙΚΙΑΣ ΝΙΣΑΙ ΟΥ	Aulock, VI NR. 1964
18		Herakles sopası Noktalı daire içinde	EPY ΚΑΤΩ ΝΙΥΜΟΣ	
19		--	EPY ΔΙΟΝΥ ΣΙΟΣ	
20		--	EPY ΦΥΡ ΣΙΟΝ	
21		Herakles sopası Çizgi daire içinde	EPY ΓΝΩΤΟ	
22		Sola dönük , aslan oştu içinde genç Herakles başı	EPY τορπυ ΓΛΑΟΚΟΣ Sadak -E	BMO Ionia Bo. 150
23		Sola dönük sakallı Herakles başı	EPY [ΑΡΙΩΝ] ΑΠΟΛ ΛΟΝΙ ΟΥ	BMC Ionia No. 125
24		Herakles sopası	EPY	BMC Ionia No. 223
25	Noktalı daire içinde sağa dönük Demeter başı ΘΕΟΝ [CYNK] ΛΗΤΟΝ	Noktalı daire içinde Demeter sağ elinde as solunda yanda su- nak ΕΡΥΘΡΑΙΩΝ	Head, Hist. Num. δ. 579	
26	AE	Noktalı daire içinde defne çe- lenkli Augustos portresi Solda EPY	[MH] ΤΡΩΝΑΕ ΖΩΠΥ ΡΟΥ	Aulock. VI nr. 1947
27		Noktalı daire içinde sağa dönük uzun sorguçlu miğferli	Daire içinde ΠΕΡΤ ΑΜΗΝ Ortada cephede giyim- li Telesphors tasviri	Fritze, H. Die Münzen von Pergamon lev. ΠΙ/16,20,24.

28	AE	IEPACVN KAHTOC Noktalı daire içinde sağa dönük senatör büstü	XIQN EPYΘPAIQN OMO NO IA	BMC Ionia No. 272 δ. 150 Lev XXXVIII/10
29	M	Noktalı daire içinde IOAIA MAMEA CCEB Sağa dönük Lulia Mamea portresi	Noktalı daire içinde CAM IQN Sol elinde bereket boy- nuzu sağ elinde gemi dümeni tutan ayakta giyimli Tykhe	Aulock. VI nr. 2311
30	AR	IMP GORDIANUS PIUS FEL AUG Imperator Gordianus'un port- resi Sağa dönük Hepsi noktalı DAIRE İÇİNDE	PIETAS AVGUSTI Ayakta duran giyimli vücut cepheden ellerini iki yana açmış Hepsi noktalı daire içinde	Coh. V. δ. 40 No. 186 Mattingly 27, 28 Lev 72/16, 17.
31	AE	IMP MAXIMIANVS PF AVG Şua taçlı Maksimianus büstü. Giyimli sağa dönük. Hepsi noktalı daire içinde.	CONCORDIA MILI TVM ortada HΔ solda askeri kıyafetli Maksimianus kısa bir ASA ve para- zonium taşımakta. Sağ- da omuzlarında man- to bulunan jüpiter sağ el ile çelenk tutan Ni- ke'yi Maximiaanus'a uzatmakta sol elinde uzun bir asa.	Coh. VI δ. 499 No. 54
32	N	COSTANTINVS AVG Zırhlı, MIĞFERLİ defne çelenkli Konstantinus'un büstü. Sağa dönük. Hepsi noktalı daire içinde.	BEATA TRAN** OV ILLITAS Ortada sunak üstünde üç yıldız. Sunağın yüzünde V O TID XX altında PTR.	Coh. VII S. 231 No 16
33	AE	DNIVSTINI ANVS PP AVG Justinianus'un sakalsız portresi Sağ elinde globus sol elinde, üzerinde süvari bulunan kal- kan tutmakta. Başında tüylü ve süslü miğfer. Cepheden. Sağda boşlukta haç. Hepsi daire içinde.	Noktalı daire içinde	Imp. Byz. C. BM I No. 24 δ. 50
34	M	aNQRALI PEKPAVS Heraklius'un cepheden top sakallı büstü. Süslü ve sorguç- lu miğfer taşımakta. Sağ eliyle üzere haçlı globus tutmakta.. Hepsi noktalı daire içinde	N I B I Daire içinde	Imp. Byz. C. BM I No. 26 δ. 220
35	M	NCONS AN SCC Uzun sakallı ve bıyıklı II. Konstantin'in cepheden büstü. Sağda IV. Konstantine'in cepheden sakalsız ve daha ufak büstü. İki figür arasında	VICTOPĪ AVS S CONOB Ortada üç kademeli kaide üzerinde haç. kaide üzerinde haç. Solda Heraklius dağ-	Imp. Byz. O. BM I δ. 161 No. 57

		Üstte haç. Başlarında haçlı taç. İki de zırh ve paludamentum taşımaktadır. Hepsi noktalı daire içinde.	da daha ufak halde Tiberius. Her ikisi de sakalsız uzun elbise-li; başlarında haçlı taç olduğu halde cep heden tasvir edilmişlerdir. Uzun asa tutmaktadırlar. Hepsi noktalı daire içinde.	
36	A	aN CONSTAN TI [NuSP] PAV II. Konstans'ın sakalsız, bıyıklı profilden büstü. Diademli, paludamentum ve zırh taşımakta. Saga doğru. Hepsi noktalı daire içinde.	VICTORIA AV uS Ortada globus üzerinde haç.Hepsi noktalı daire içinde.	Imp. Byz. C. BM.I S. 263 No. 71 Lev. XXXI/4
37	AE	+ BASLİ SCONT BASLI Solda I. Basil sakallı ve haçlı taç giymiş olarak bir taht üzerinde oturmakta, sağda daha ufak olarak yine tahtta oturmuş sakalsız II. Konstantin. Her ikisi de sepheden Aralarındaki laborumu tutmaktalar. Hepsi noktalı daire içinde.	+bASILI SCONSTAN TINOSEN0O bASILE ISR OMAIION Hepsi noktalı daire içinde.	Imp.Bvz.C. BM II S. 439, 440 No. 18 Lev. L/18
38	M	Tünik ve manto giymiş İsa. Başında nimbus cepheden. İki eli ile İncil taşımakta Boşluklarda IC XC Hepsi noktalı daire içinde.	+ IC XC bASILE bASIL Noktalı daire içinde	Imp. Byz. C. BM II S. 519 Lev. LX/15 No. 5,6
39	JE	Taçlı süslü elbiseli II. Isaac. Sakallı ve cepheden. Sağında haç, solunda kılıç ve km.	Çok silik	Imp. Byz. C. BM II S. 592 Lev. LXXXII/5,6
40	JE	Solda III. Alexius, sağda St. Constantin ayakta, her ikisi de sakallı ve cepheden. Aleksius taçlı üzeri beneklerle süslü tünik giymiş sağ elinde haçlı asa. Sol elinde globus. Nimbusla ve tünik giymiş taçlı Konstantin sol elinde haçlı asa sağ elinde globus taşımakta.	KE PO altında IC Cepheden Nimbuslu genç imparator portresi. Nimbus içinde	Imp. Byz. C. BM II S. 602,604. LXXIII/8,11,12 No. 20, 31, 35

ERYTHRAI (ILDIRI) DA BULUNAN PARALAR





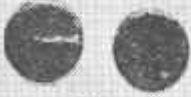
15



16



17



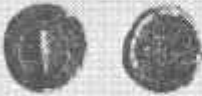
18



19



20



21



22



23



24



25



26



27

ERYTHRAI (ILDIRI) DA BULUNAN PARALAR



28



29



30



31



32

