

URLA YARIMADASINDA NÜFUSUN GELİŞMESİ

Prof. Dr. Mecdi EMİROĞLU

Cumhuriyet'in ilânından sonra ve özellikle 1950 yıllarını izleyen dönemde beşerî ve ekonomik özellikler açısından Türkiye'de önemli değişimler ve gelişmeler meydana gelmiştir.

Çeşitli olayların farklı etkileriyle meydana gelen bu değişikliklerin her bölge, bölüm, hatta yöremizde aynı güçde olmaları beklenemez. Bunların bölge, bölüm, hatta yörelerimizde benzeyen ve benzemeyen boyutları, nedenleri, hızları ile güçleri arasında önemli farklılıklar hatta çelişkiler vardır. Bu açıdan en hareketli bölgelerimizden birisi olan Ege Bölgesinde, kıyı ve iç bölümler arasında başta nüfus olmak üzere, yerleşme ve ekonomik faaliyetlerde çok önemli değişime ve gelişme farklılıkları bulunmaktadır. Kıyı Ege'deki üç yılı kapsayan çalışma ve araştırmalarımızı kısa bir sürede ana hatları ile belirtme ve özetleme oldukça zor olacağından, konuyu bir yarımada ele almayı uygun gördük. Çok eskilere dayanan ve çeşitli uygarlıklara beşiklik eden, tarihi olayların önemli etkilerine sahne olan Ege bölümünün tam ortasında yer alan bu en büyük yarımadamıza sadece nüfus konusuna değinmeyi uygun gördük. Ayrıca bu yarımada tüm Ege bölgesi kıyı özelliklerini, adalarla Ege kıyıları arasındaki tarihi ilişkileri, bunun nüfus ve yerleşmeler üzerindeki etkilerini, ekonomiyi yönlendirişini Urla Yarımadasında yerel bir şekilde görmek ve bazı genellemelerde bulunmak mümkündür.

İnceleme alanımız İzmir ilinin küçük bir kısmını (1/4) oluşturmaktadır.

Urla yarımadası İzmir Körfezi batısı ile, güneyde Kuşadası körfezleri arasında Anadolu yarımadasının tam ortasında batıya, Ege denizine doğru en fazla uzanan bir çıkıntıdır. Bu yanmada uç kısımda kuzeye doğru uzanmakta ve Karaburun yarımadası adını almaktadır. Bu yarımadanın tümüne I. Coğrafya Kongresinden beri (1941) Urla Yarımadası diyoruz; bu ad yerine kullanılmış olan başka iki adı da, yarımadanın ayrı parçaları için kullanıyoruz; kuzey-güney doğrultulu büyük Karaburun yarımadası ile Alaçatı kıstağı ötesinde, Ege bölgesinin batıya doğru en fazla uzanan kesimi olan Çeşme yarımadası için A. Philip-

son, Eritre yarımadası adını kullanmıştı (Karaburun yarımadasının orta kesiminde, batı kıyısında yer alan antik Erythrai şehrinin adından). Urla yarımadası doğuda kuzey-güney genel doğrultulu bir alçak alan (İzmir içinde denize dökülen Kızılçullu vadisi-Cumaovası-Torbab) ile Nif dağından ve Boz dağlardan ayrılır¹.

Urla yarımadası Cumaovası-Akburun arasında doğu-batı yönünde 86 km. lik bir koya ve kuzey-güney doğrultusunda da (Karaburun yarımadasında Tekne ve Kömür burunları arasında) 67 km. lik en geniş enine sahip bulunmaktadır. Sakız adası ile Sakız boğazının (13-14 km.) ayırdığı Karaburun yarımadası arasında çeşitli açılardan-bir çok Ege adasında olduğu gibi - büyük bir benzerlik bulunmaktadır.

Urla yarımadası olarak ele aldığımız alanda İzmir ilinin 20 ilçesinin merkez dahil (Çeşme, Karaburun, Seferihisar, Urla) 5 ilçesi yer almaktadır. Bu kısım 3059 km². ile İzmir (11973 km². ilinin 1 /4'ünü (% 25.55) oluşturmaktadır. İzmir il nüfusunun % 45'i % 43 ü merkez ilçe de olmak üzere bu yarımada da yaşamaktadır. Nitekim ilin 1 /4'ünü oluşturan yarımada da kırsal nüfusun sadece % 14.2 sinin yaşadığı izlenir. Bundan da anlaşıldığı gibi günümüzde de yarımada da nüfus yoğunluğu İzmir Hine ve kıyı Ege bölümüne göre daha azdır.

İzmir kenti hariç tutulduğunda yarımada da km². ye 38 kişi düşmektedir. Farklı yapısal özellikler gösteren bu yarımada da aynı farklılıkları beşeri ve ekonomik yönlerde de izlemek mümkündür.

Urla yarımadası kuzey - güney yönlü uzanışı olan alçak ve yüksek bölümlerin birbirlerine eklenmeleriyle meydana gelmiştir. Bu alçak kısımlardan en batıdaki Karaburun yarımadasıyla Sisam adasını (Sisam Boğazı) birbirinden ayırmaktadır. Alçak kesimleri kısmen Neojen tortulları ve genelde genç alüvyal birikimler oluşturmaktadır. Buna karşın yüksekçe kesimlerde kıvrımlı yapıdaki temel elemanı hakimdir. Bunlar genel de I. ve II. Zaman kalker ve şistleri ile fliş, andezitten oluşmaktadır. Urla yarımadası çeşitli yönlü kırıklar tarafından kesilmiştir. Buralarda kesikler boyunca yer yer sıcaksu kaynakları da görülmektedir. Sıcaksu kaynaklarının en önemlilerini üç grupta toplamak mümkündür.

a) Urla yarımadasında yükselen kısmın, etek boyunca uzanan kaynaklar.

b) Çeşme, Ilıca, Şifne

c) Seferihisar güneyi (Doğanköy, Ürkmez, Karakoç, Tuzla, Cumalı ilçeleri bölgesi ile MTA jeotermal araştırmaları alanı)

¹ Darkot, B. - Tuncel, M. 1977, Ege Bölgesi Coğrafyası, İst. Üniv. Yay. No: 99, s: 94 İSTANBUL.

Urla yarımadasının en yüksek yeri Karaburun yarımadasının kuzeyinde yer alır (Akdağ 1218m.), Onu esas yarımadanın güneydoğusu boyunca uzanan daha alçak alanlar ve tepeler izler. Bunları; Mordoğan (848 m.), Küre, Bölmeç, Eskice (648 m.), Velidağ, Kocadağ (490 m.), Gereli ve Kırandağı (707 m.) oluşturmaktadır.

Urla yarımadasında iklim koşullarının olumluluğu yanında, yapısal farklılıkların neden olduğu doğal güzellikler, deniz mevsiminin ve güneşlenme süresinin uzunluğu kent kalıntıları, tarihi zenginlikler, tiyatro, jimnazyum, agora, kaleler, hisarlar, kaplıca-ılıca ve plajlar, günümüzde buraya önemli bir turizm potansiyeli kazandırmışlardır. Ege Denizi çevresindeki kıyı yapısı bölgenin deniz basmasına uğramadan önceki topoğrafik özelliklerini yansıtmakta, alçak kısımlar koy ve körfezleri, yüksek kısımlar da burun, yarımada ve dağlık alanları oluşturmaktadır.

Ege kıyılarımızın çok girintili ve çıkıntılı olmasına, doğu-batı yönlü bir çok fay arasında kalan horst ve grabenler neden olmuştur. Flandrien transgresyonu sonucunda kırıklar arasındaki çökme ve yükselmeler sadece kıyılarımızda dağlar, burunlar, yarımadalar, koy ve körfezlerin oluşumuna değil, kıyıların aşırı uzamasında, Ege denizindeki irili ufaklı yüzlerce adanın oluşumunda da rol oynamışlardır.

Yelken döneminin deniz ulaşımında oldukça uzun bir zaman sürmesi güveni artıran bu tür kıyıların çevrelerinde de bir çok irili ufaklı adanın bulunuşu nüfusun yerleşmelerin liman ve iskelelerin artmasına neden olmuştur. İlk ahali Anadolu'dan göç etmiş olan bu adalar, halkı her devirde kıyılarımızla sıkı münasebette bulunmuştur; başlıca yiyeceklerini Anadolu'dan sağlamış, orada ziraat yapmış; ada ürünleriyle batıdan ele geçirdiği mamül maddeleri, fazla kârla müslüman sahil halkına satarak onun sırtından zengin olmuştur². Bu sebeple adalara tarihi ile, coğrafyası ile insan ve ekonomisi ile Anadolu'nun bir parçası, onun kıyıdaki uzantısı dememek mümkün değildir.

Ege uygarlığının oluşup gelişmesinde bu kıyı özelliğinin olumlu etki yaptığı gerçektir. Bu kıyıların dünya tarihinde uzun süre önemli rol oynadığı ve zamanının büyük ticaret ve liman kentlerinin yaşayıp gelişmelerine yol açtığı görülmektedir.

Ege kıyılarının fiziksel özelliklerinden kaynaklanan bu olumlu durum oldukça uzun bir süre devam etmiştir.

Ege kıyılarının bu özelliklerini Urla yarımadasında da görmek mümkündür. Ayrıca bu yarımadamızda girinti ve çıkıntılar doğu-batı yönlü değil çok yönlüdürler. Yanmada çevresinde irili ufaklı birçok koy, körfez, burun ve yarımadaların bulunması 3059 km² lik yarımadaya 550 km. yi aşan bir kıyı uzunluğu kazandırmıştır. Zamanla koşullarda meydana gelen değişmelerle Ege ve Akdeniz'in fiziksel özelliklerinin aynı kaldığı halde beşeri ve ekonomik koşullarında önemli ölçüde değişikliklerin meydana geldiği görülür.

Ege kıyılarında körfez ve kıyılarının bazılarının çok, bazılarının da az birikintilerle dolmaları, eski liman ve kıyı kentlerinin bir kısmının denizle olan ilişkisinin kesilmesine (Efes 9, Milet, Balat 12-13 km.) neden olmuştur. Aynı olayın İzmir körfezini de tehdit etmesi, Gediz nehri mecrasının 1885 yılında körfez dışına alınmasıyla önlenmiştir.

Kuşkusuz Ege denizi sadece doğu-batı arasında değil, kuzeyinde ve güneyinde yer alan ülkeler arasındaki farklı ürünlerin neden olduğu ticarete de büyük payı olan bir düğüm noktası durumunda idi.

Bu ticarete Anadolu yarımadasının yerli ürünlerinin de büyük bir payı ve katkısı vardır. Yarımadada üretilen ve oldukça bol çeşitteki bu malların çoğunun canlı ticaret yolu olan Ege denizi kıyıları inmesi doğaldır. Ege kıyılarında yer alan ve doğal hinterlandı geniş olan iskele kentler ve Anadolu yarımadasına yakın adaların bu ticarete zaman zaman önemli rolleri olmuştur. Anadolu içlerinden gelen çeşitli tahıllar, baklagiller, balmumu, zeytinyağı, şap, hah, meyankökü, tuz, kereste, deri ve sığıla yağlan bu kentlerden ihraç edilmekte ve çeşitli kumaşlar, kalay ve kurşun batıdan ithal edilirken, doğudan da kervanlarla gelen baharat, buhur, ipek, porselen v.b. de buralardan Akdeniz ve Avrupa ülkelerine pazarlanmakta idi.

Ege kıyılarına kervanlarla gelen ve yine kervanlarla kıt'a içlerine giden malların denizden, karadan deniz ulaşımına aktarılmalan, burada o dönem gemiciliğine elverişli kıyıların bulunması sayesinde olmuştur.

Ege kıyılarının fiziksel özelliklerinin yelken dönemi denizciliğine olumlu etki yapması bu kıyıların uzun süre parlak ve hareketli bir yaşam sürdürmelerine neden olmuştur. Zamanla meydana gelen politik, sosyal ve ekonomik, teknolojik gelişmelerle (kıyıların özellikleri aynı kaldığı halde) dünya denizciliği önemli ölçüde gelişmelere sahne olmuştur.

Deniz ulaşımında açık denizlerin, okyanusların aşılması, Amerika'nın (1492) ve diğer büyük keşiflerin gerçekleşmesi ticaretin büyük deniz-

ler, okyanuslar çevresinde yeni gelişen limanlarda toplanmasına yol açmıştır.

Denizcilikte gerçekleştirilen gelişmeler, yelkenli gemilerin yerini yavaş yavaş buharlı gemilerin almaları, gemilerin ahşap yerine sacdan yapılması, tonajlarının büyümesine neden olmuştur. Endüstri devrimiyle ham madde ürünlerinin pazarlama ihtiyacı, açıkdeniz ulaşımının önemini birden arttırmıştır. Bu durum küçük liman ve ülkelerinin veya bu tür ulaşım olmayan kıyıların, kıyı kentlerinin de sorunu olmuştur. Buharlı gemilerin, yükleme ve boşaltma kolaylıkları onların tercih edilmelerine neden olmuştur. Korsan kuşkusunun ortadan kalkması, yeni gemilerinde dirençli olup uzun mesafeleri kat edebilmeleri girintili ve çıkıntılı kıyıların sağlayacağı avantajları sadece ortadan kaldırmamış, dezavantaj sayılmalarına neden olmuştur. Eski dönemin gemileri için bunların kıyının girinti ve çıkıntıları ile fırtına ve düşmanlardan korunma fonksiyonu gemilerin büyümeleri ve dirençlerinin, hızlarının artmasıyla kıyıların izlenmesi zorunluluğu ortadan kalkmış, aksine burun ve koylar ulaşımında yolu uzatan, zaman ve enerji kaybına neden olan olumsuz faktörler sayılmıştır. Bu olumsuz gelişmeler bir zamanların evrensel denizcisi ve deniz gücü olan Osmanlı denizciliğinin giderek kabuğuna çekilmesine ve kendisine yetemez duruma gelmesine yol açmıştır.

1869 yılında Süveyş Kanalı'nın açılmasıyla deniz ticaretinin kuzey ve batı Avrupa yanında, Güney Akdenize kayması, Ege denizinin sadece eski önemini yitirmesine neden olmamış, onu sapa bir deniz durumunda bırakmıştır.

Korent kanalının kullanılmaz hale gelmesinde de bu olumsuz etkinin katkıda bulunduğu söylenebilir. Bütün bu olumsuz gelişmeler Osmanlı ekonomisine olumsuz etkiler yapmakta kalmamış, çöküşünü hızlandırmış, onu gelişmelere ayak uyduramaz hale getirmiştir.

Bir zamanlar doğu ve batı uygarlığının, dünya ticaretinin ve kültürünün kontakt noktası olan Anadolu, kervan yolları ile onların bağlı oldukları limanlarla iskeler, fonksiyonlarını önemli ölçüde yitirdiler.

Osmanlı imparatorluğunun batılı ülkeler tarafından paylaşılmaya çalışılması, bağımsızlığını Türklere borçlu olan Yunanlıların adaları ye Ege'yi basarak Anadolu'ya saldırımları Sosyo-Ekonomik dengeyi yeniden bozulmasına yol açmıştır.

Ege'nin karşılıklı kıyılarında ve adaları da birbirini destekler, katkılar ve tamamlar durumda olan iki toplumu karşı karşıya düşman duruma getirmiştir.

Yunanlıları canını dişine takarak, hayalleri ile birlikte denize döken ve milli sınırları içinde yeni bir devlet kuran genç Türkiye Cumhuriyeti zor olanı gerçekleştirmiştir.

Osmanlı İmparatorluğunun yıkılması Ege denizinde tüm avantajlara sahip olan Anadolu kıyılarında mutlu azınlık durumunda olan, ticareti ellerine geçirmiş bulunan Yunanlıların da bu ortak yaşamlarını sona erdirmiştir. Ege kıyı ve adalarında yaşamlarını müşterek olarak sürdüren Yunanlıların Türkiye'de, Türklerin'de Yunanistan ve Ege adalarında azınlık durumuna gelmeleri ve Lozan Antlaşması ile mübadeleye tâbi tutulmaları Ege'de ekonomik ve demografik yaşamdaki dengenin de yeniden bozulmasına neden olmuştur. O zamana kadar tamamen serbest denilebilecek çeşitli ilişkilerin nüfus mübadelesi ve dostane olmayan ilişkiler yüzünden bir daha kurulması mümkün olmamıştır. Bu tür kopmanın iki ülke için de zararlı olduğu söylenebilir. Ancak Yunan adalarının çeşitli ürün yetiştirememeleri kendilerine yetmemeleri burarlarda önemli sorun halini almıştır. Eskiden Anadolu'dan bol olarak sağladıkları içme suyu ve pek çok anabesinler dahil, çeşitli mallara olan gereksinimleri bu gün hem az hem de çok yüksek fiatlardan ve uzun yollarla sağlanabilmektedir.

Osmanlı imparatorluğu döneminde Yunanistan'da, özellikle Ege adalarında önemli sayıda Türk'ün yaşadığı bilinir. Bu adaların tarih boyunca Anadolu yarımadası ile deniz yolu ile ilişkilerinin çok fazla olduğu ve adaların büyük çoğunluğunun ekonomik olarak Anadolu yarımadasına bağlı oldukları görülür. Özellikle Ege kıyılarımızda burun ve yarımadalardaki kıyı yerleşmelerinin yaşamlarında denizle ilgili ekonomik faaliyetlerin payı oldukça büyüktü.

Zorla koparılan bu ekonomik ilişkilerin Ege kıyılarımızdaki sosyo-ekonomik dengenin, özellikle demografik dengenin bozulmasına neden olduğu izlenir. Bu değişimin Urla yarımadasında oldukça güçlü bir şekilde etkili olmasıyla yarımadaanın yapısal özelliği arasında büyük bir ilişki bulunmaktadır.

O dönemlerde kara ulaşımının çok zor, buna karşın deniz ulaşımının çok kolay sağlandığı Ege adalarına, özellikle Sisam adasına çok yakın bulunan Urla yarımadasında denizcilik, ticaret ve balıkçılık 2. plâna geçmekle kalmamış, zamanla da tamamen körelmiştir. Bunun sonucu olarak Urla yarımadasında deniz ekonomisine dayanarak gelişen pek çok kıyı yerleşmesinin körelendiği veya ortadan kalktığı görülür.

1920 lerden sonra 50-55 kadar Urla, 10-15 kadar da Karaburundan olmak üzere toplam 60-70 yerleşme yerinin terkedildiği Urla yarımadasında, halâ 1920 lerden önceki nüfusun yarısına bile erişilememiştir.

Urla yarımadasında Kurtuluş Savaşı esnasında Rum azınlığın boşalttığı ve terkettiği köyler yanında bir çok Türk köyünde de ekonomik ve ticari dengenin bozulması nedeniyle bunların bu gün metruk bir durumda oldukları görülür. Ancak bunların kesin bir şekilde birbirlerinden ayırtılmeleri de mümkün değildir. Çünkü Rumların tüm yerleşmelere Rumca isim vermelerine karşın Türklerinde aynı şekilde davranmaları bunlardan adlarına bakılarak ayrılmalarına imkân vermemektedir. Günümüzde çevre halkının Rumca yerleşme adlarını kabullenmemeleri nedeniyle pek çoğunun unutulduğu ve Türkçe adları yaşadığından, terkedilmiş yerleşmelerin-dinsel yapıları kısmen ayakta kalanları dışındakiler Türk köyü izlenimini uyandırmaktadırlar. Ancak bunların en az 1/3'ünün Türk köyü olduğu kesindir. Bu gün viran, veren veya ören olarak adlandırılan bu eski yerleşme kalıntılarının büyük çoğunluğunun yarımadanın kıyı kesiminde bulunması nedeniyle, denizle ekonomik ilişkisinin azalması yerleşmelere terkedilme nedeni olarak etkisi belirlemektedir.

Urla yarımadasında 19. yy.'a kadar yerleşmelerin genellikle kıyılarda yer alması ve Rumların 1920'de ki göçlerine dek gerek Rum, gerekse Türk yerleşme yerlerinin sayıları yanında nüfuslarının da günümüzdekinden bir hayli fazla olduğu söylenebilir. Bunu yerleşme kalıntılarındaki ev sayısı kadar, metruk bağ, bahçe ve zeytinliklerin genişliklerinden de anlamak mümkün olmaktadır.

Yelkenli gemiler yerine buhar gücü ile çalışan motorlu gemilerin geçmesi, tonajın artması, ve saçtan yapılanların ahşabın yerini almaları ile bozulan ekonomik denge 1920 lerden sonra daha da belirgin bir durum almıştır.

Kıyı kesiminde oturan, tarımsal faaliyetlerin yanı sıra ticari faaliyetlerde de bulunan Rumlar ve Türkler'e ait yerleşmeler giderek eski işlevlerini yitirmişlerdir. Kıyı yerleşmelerinde oturan Rum nüfusun Yunanistan'a gitmesi, işleri bozulan bazı Türk köylerinin ülke içinde başka yerlere göçmeleri, Urla yarımadasındaki nüfusu önemli ölçüde azaltmıştır. Gidenlerin yerine Yunanistan, Ege adaları, Bulgaristan, Romanya, Yugoslavya, hatta Arnavutluk'tan genellikle hayvancılık yapan Türk nüfusun buralara yerleşmeleri de olumlu bir sonuç vermemiştir. Denizle olan ilişki tümüyle kesilmiş, hatta tarımsal yaşamda, dolayısıyla ekono-

mide de önemli ölçüde gerilemeler meydana gelmiştir³. Ekonomik ve demografik dengenin yeni koşullara göre kurulması, nüfus ve yerleşmenin buna uygun bir düzeye gelmesi oldukça uzun süren bir zaman almıştır. Oysa Ege kıyılarındaki dengenin tarihi çok eskilere uzanmaktadır. Kuşkusuz savaşlar, saldırılar, istilalar vb. nedenlerle bu denge zaman zaman sarsılmış batta bozulmuştur. Ancak hiç birisini son olaylar kadar kesinlikle saptama olanağı bulunmamaktadır. Esasen 19. yüzyıla kadar Urla yarımadasında nüfus hakkında, ayrıntı bir yana kesin bilgi bulunmamaktadır. Ondan sonraki bilgilerin bazı yerleşmelerle, kentlerle ilgili olmak üzere gezginlerin görüşlerini yansıtan eserlere dayalı bilgilerin olduğu izlenmektedir.

Çok eskiden beri yerleşmelere sahne olmaya başlayan yarımada da en eski yerleşmelerin, Aiol'lere ait olduğu saptanmıştır. Ancak yerleşme tarihlerinin başlangıcı kesin değildir. Aiol'lerden sonra İ.Ö. 1150-1000 tarihleri arasında İzmir çevresi ile beraber, yarımada da İyonların eline geçtiği görülür.

İyon kentlerinden en eskilerinden birisinin de Eritrea kentinin limanı olan Çeşme olduğu bilinmektedir.

Hitit Devleti'nin İ.Ö. 1190-1180 yıkılışından sonra Ege kıyılarında Helen kentlerinin kurulması ile başta İzmir olmak üzere Urla yarımadasında bir çok İyon liman kentinin kurulduğu görülür. Sığacık yakınlarındaki Teos, Laros, Lebedos, Klazomen, Eritre (Çeşmenin iskelesi olduğu, eski adı Cyssys olan bu kentin kuruluş tarihi bilinmemektedir) gibi. Eritre Atina'ya bağlı olduğu dönemde Krini, Roma İmparatorluğuna ait olduğunda ise Kisis adını taşımakta idi.

Bölge İ.Ö. 705 yılına kadar Lidya'luların ve Frigya'luların egemenliğindedir. Bu tarihte Frigya'nın Kimmer saldırıları ile zayıflaması Lidya'luların ayaklanmalarına neden oldu. Bölge İ.Ö. 546 yılına dek Lidya egemenliğinde kalmıştır. Bu tarihte Kroisosun Perslere yenik düşmesi, Bu arada büyük İskenderin de Persleri yenilgiye uğratmaları ile Ege bölgesi tümüyle Büyük İskender'in eline geçmiştir. İskenderin ölümünden sonra generallerin ülke topraklarını aralarında paylaştıkları izlenir.

Kuzeyde Trakya'dan İ.Ö. 278 yılında gelen Galat'lara başarı ile karşı koyan bölge halkı bu saldırıları önlemişlerdir. Ege kıyılarımızda kurulan Bergama krallığı burada 100 yıl kadar süren oldukça gelişmiş ve parlak bir dönemin yaşanmasına neden olmuştur. Bergama'nın son

3 Gözenç, S. 1964, "Muğla-Gökova Arasında Coğrafi Müşahedeler". İst. Üniv. Coğ. Ens. Der. No: 14, s: 209-220, İSTANBUL

kralı, yönetimini çevrede etkisi giderek artan Roma İmparatorluğu'na bıraktı.

Uzun bir süre Anadolu'da birliği ve sükûnu sağlayan Roma İmparatorluğu, İ.S. 395 yılında ikiye ayrılınca, Anadolu yarımadası ve Balkanlar Bizans İmparatorluğuna ait oldu, İ.S. 440 yılında tüm Anadolu Hun Türkleri'nin eline geçti.

Bölgede Bizans egemenliği, XI. yüzyılın ikinci yarısına kadar sürdü Oğuz Türklerinin Anadolu'yu hızlı bir şekilde kolonize edip Türkleştirmeleri, Marmara Bölgesi dışında tüm Anadolu'nun Türklerin eline geçmesine neden oldu.

Büyük Selçuklu sultanı Melikşah zamanında İzmir kenti ve Urla yarımadası Kutalmışoğlu Süleyman tarafından Selçuklu Sultanlığına katıldı. Melikşah'ın ölümünden sonra İzmir dolayı ve Urla yarımadası Çaka Bey'in eline geçmiştir.

Çevreye en yakın adaları-başta Sakız olmak üzere-başarılı savaşlarla ele geçiren Çaka Bey, Ege Denizinin bazı kıyı kent ve kalelerini de zaptetmiştir. Türklerin ilk defa denizle karşılaşmalarına rağmen bu alanda da kısa sürede uyum sağlamaları, hatta deniz savaşları kazanmaları ilginçtir. Ancak Bizans entrikaları Selçuklu Sultanı Kılıç Osman'ın bu değerli amirali öldürtmesiyle sonuçlanmıştır. Haçlıların saldırıları ve İstanbul'u ele geçirmeleri (1204) Ege bölgesinde, deniz ve adalarda bir kuvvet zayıflaması ve otorite noksanlığı oluşturmuştur. 1308 yılında Selçuklu İmparatorluğu'nun dağılmasına rağmen Anadolu'da güçlü ve çeşitli beyliklerin birbirlerini izledikleri karmaşık bir dönem görülür. Urla yarımadası ve çevresi İzmir kenti ile birlikte 1320'de Aydınolu Beyliği'nin eline geçmiştir.

Umur Bey'in Ege denizi ve adalarındaki tutumu Papa IV. Clemens'in önlem alması ile sonuçlandı. Haçlı donanmasını, Aydınolu-ları'nın bir daha Ege ve kıyılarında kendilerine rakip olmamasını sağlamak amacıyla saldırıya geçirdi. Haçlı donanması, İzmir körfezinde üstlenmiş donanmaya baskın yaparak gemileri yaktı. Umur Bey'in 1384 yılında ölümünden sonra Rodos Şövalyeleri çevreye hakim oldular. Anadolu içlerine kadar giren ve Osmanlı İmparatoru I. Bayezid'i Çubuk savaşında yenen Timur, Ege kıyılarındaki Rodos şövalyelerinin haki-miyetine son verdi ve buraları tekrar Aydınolu-ları'na bıraktı. Bir süre Çelebi Mehmet'in yönetimine giren İzmir ve Urla yarımadasını ele geçirdi.

Osmanlı-Venedik savaşlarında İzmir körfezi ve çevresi kısa süre için Haçlı'ların eline geçmiştir. IV. Mehmet, körfezi dolayısıyla Osmanlı donanmasını daha iyi savunmak amacıyla körfezin en yakın yeri olan Sancak Burnu'na yeni bir kale yaptırmıştır. 1684 yılında Sakız adasını alan Venedikliler 1770 yılında Çeşme'de Osmanlı donanmasını yenip donanmayı yakmalarına karşın kalenin körfezi iyi savunması düşmanı durdurmuştur.

Osmanlı İmparatorluğu'nun yıkılma döneminde azınlıkların ve yabancı devletlerin, şirketlerin, kapitülasyonlarında yardımıyla tüm ticareti, deniz ve kara ulaşımını ele geçirdikleri Ege kıyılarındaki özellikle Rumların sayılarının da arttığı görülür. .

Balkan ve I. Dünya savaşları sırasında da müttefikleri ile birlikte yenik çıkan Osmanlı İmparatorluğu, bu durumuyla da bırakılmamıştır. İtilaf devletleri İzmir ve çevresinin Yunanlılara verilmesi için anlaştılar. Müttefik donanması 15 Mayıs 1919'da İzmir'e Yunan askerlerini çıkardılar. Bunu öteden beri plânlayan Yunan yönetimi ordularını Anadolu'nun içlerine yaymaya başladı.

İstanbul hükümetince 10 Ağustos 1920 tarihinde imzalanan Sevr Antlaşması ile bölgenin aşamalı olarak Yunan işgalinde kalması kararlaştırıldı.

Kurtuluş Savaşı ile Yunan saldırılarının kesin bir yenilgi ile sonuçlanması, Anadolu'yu ele geçirme hayelleri ile birlikte Yunan ordusunun 9 Eylül 1922'de denize dökülmeleri ile sonuçlandı.

Ege kıyılarımızın ortasında büyük bir stratejik yarımadaı oluşturan Urla Yarımadasının oldukça zengin, zaman zaman parlak, bazen de karanlık, fakat çok canlı çelişkilerle dolu ve hareketli bir tarihi vardır. Özellikle Anadolu'nun Türklerin eline geçtiği tarihten itibaren, denizcilik tarihimizde bu yarımadaının yeri büyüktür. Gerek konumunun, gerekse yapısal özelliklerinin Türk denizciliğinin doğup gelişmesinde büyük bir payı vardır. Ege Adaları tüm tarih boyunca Anadolu'yu ellerinde bulunduran devletlere tabî olmuşlardır. Bu bir; doğal, ekonomik ve jeopolitik zorunluluktur. Adalar Anadolu'nun sadece jeolojik değil, aynı zamanda demografik ve ekonomik olarak da ona bağlı ve onun doğal hinterlandı olan, anakaranın küçük birer parçasını oluşturmaktadır.

Günümüz de olduğu gibi eski çağlardan beri de Ege Adalarındaki büyük yerleşme merkezlerinin yüzleri hep Anadolu yarımadasına dö-

nüktür. Daha doğrusu kentsel oluşum, adaların Anadolu Yarımadası'na bakan doğu yönlerinde daha müsait bir ortam bulmuştur.

Midilli, Sakız, Sisam kentlerinden başka Menteşe adaları ve Meis'in en kalabalık kasabaları, Anadolu'ya bakan yakalarında. Adaların, canlı Beşerî faaliyet bölgeleri, dolayısıyla nüfus sıklığı yüksek olan kısımları da, Anadolu'nun karşısındadır. Bu adaların Yunanistan'a bakan yüzleri ise çölleri andırarak kadar ıssızdır⁴.

Ege adaları ilk çağlardan beri beşerî »ve ekonomik açıdan sürekli Anadolu'ya bağlılıklarını zorunlu olarak sürdürmüşlerdir. Nüfus ve yerleşmenin, tarım ve ekonomik faaliyetlerin adaların Anadolu'ya bakan yönlerinde toplanması, onların Anadolu'ya olan bağımlılıklarını biraz daha güçlendirmiştir. Ancak, deniz ticaretinin ziyadesiyle geliştiği ve büyük kazançlar sağladığı ilk ve orta çağlarda, adalar Anadolu yarımadasındaki iktisadi bağların son zamanlarda ki kadar kuvvetli olmadığı muhakkaktır. Bunun yegane sebebi, Ege Denizi'nin antik çağlardan XVI. asır sonlarına kadar süren bir devre boyunca, başlıca büyük kara ve deniz ticaret yollarına nazaran arzettiği önemli mevki idi⁵.

1920 lere kadar Ege adaları nüfusundaki Türklerin yeryer farklılık göstermekle beraber % 30'a ulaştığı söylenebilir.

Urla yarımadasında günümüz nüfusunun oluşmasına etki yapan faktörlerin tarih kesiti içerisinde oldukça önemli değişiklikler, dalgalanmalar geçirerek günümüze ulaştığı bir gerçektir. Bu sadece insan sayısı üzerinde etkili olmamış, ekonomik yaşama paralel olarak zikzaklı ve dalgalı bir gelişme göstermiştir. Zaman kesiti içerisinde nüfusun sayısal değerlerinin kesin olarak bilinmesi mümkün olmamakla beraber, tarım alanları tarım türü, yerleşme yerlerinin sıklığı, gevşekliliği, büyüklükleri yoğunlukları, konut sayıları, vb. ile oldukça doğru ve gerçeğe yakın nüfus tahminleri yapmaktır kabildir.

Ayrıca yerli ve yabancı gezginlerin yazdıkları seyahatnamelerin bunda önemli yararları olmaktadır.

Genellikle Urla yarımadasının geçmişteki nüfus sayısına ışık tutacak bu tür bilgiler XIX. yüzyılda başlamaktadır. XIX. yüzyıla kadar Urla yarımadası hakkında nüfusla ilgili fazla bir bilgi bulmak mümkün olmamaktadır. Pirî Reis (1465-1554) "Kitab-ı Bahriye" adlı eserinde (1525) Urla yarımadasının kıyı yerleşmeleri, iskeleleri ve Urla kenti ile ilgili ayrıntılı bilgiler vermekte ise de, bu daha çok deniz ve denizcilik-

4 Erinç, S. - Yücel, T. 1978. Ege Denizi Türkiye İle Komşu Kıyıları s : 57

5 age. s: 59

le ilgili bilgileri içermektedir⁶. Eserde kıyılar, adalar, limanlar, iskeleler, akıntılar, tehlikeli kesimler, kayalık ve sığ alanlar hakkında yerel bilgiler yer almaktadır. Buna yabancı literatüre geçmiş bir örnek vermek mümkündür. Piri Reis, XVI. asır ortalarında Sisam ormanlarının iri ağaçlarından, kereste yapmak üzere, Rodos'lu gemicilerin teknelerini Ahırlı limanına (şimdiki Vathy) demirlediklerini hikâye eder. Bu gün de Sisamlılar bunları kereste ve odun kömürü haline getirerek komşu adaların halkına satarlar. Antik Çağda Sakız adasına verilen isimlerden birisi de, Çamlar adası anlamına gelen Pityusa'dır⁷.

Daha sonra, Evliya Çelebi Seyahatnamesinde Urla yarımadası, özellikle Urla kenti çevresi hakkında bilgi vermiştir. Evliya Çelebi Urla'yı 300 konutlu, 25 zeytin değirmeni ile mamur bir kent olarak tanımlamakta, bağları, bahçeleri, zeytinlikleri ile çevrenin en gelişmiş yerleşme yeri ve ticaret merkezi olarak tanıtmaktadır⁸.

Sayın Karal'ın "Osmanlı İmparatorluğunda İlk Nüfus Sayımı 1831" adlı eserinden yarımadanın bazı ilçeleri ile Ege adalarının (Cezirelerinin) birbuçuk yüzyıl önceki nüfus durumları-Türk ve azınlık (Reaya) kır-kent hakkında-oldukça ayrıntılı bilgi edinmek mümkün olmaktadır⁹.

Ege kıyı kentlerinin bazılarında-nadir de olsa-reaya nüfusunun, Ege adalarında da Türk nüfusun çoğunluğu oluşturmaları dikkati çekmektedir. Bu eserde yer alan, Osmanlı imparatorluğunun 156 yıl önceki bazı yerel-nüfuslarının bilimsel değeri açıktır.

Texier'in¹⁰, özellikle Cuinet'in¹¹ eserlerinde yarımadanın yerleşme yerleri, nüfusu ve ekonomik etkinlikleri ile ilgili bazı ilginç fikirler yer almaktadır.

Yazara göre XIX. yüzyılın sonunda Urla yarımadasının nüfusu tahminen 15.000 kişi kadardır.

Cuinet 1892 tarihli eserinde kaza merkezindeki nüfusun 4475, kırsal kesimle beraber ise 25.000 olduğunu belirtmektedir. Aydın Salna-

6 Texier, C. 1839, *Asie Mineure*, Cilt: 1-2, Paris

7 Cuinet, V. 1892, *La Turquie d'Asie*, Cilt: 3, PARIS

8 1894 Aydın Salnamesi, Cilt: 2

9 Karal, E.Z. 1943, *Osmanlı İmparatorluğunda İlk Nüfus Sayımı 1831*, Başvekâlet 1.

Ü. Md. Neş. No. 195 Tetkikler Serisi No. 87. Ankara.

10 Piri Reis, *Kitab-ı Bahriye*. Denizcilik Kitabı. Tercüman 1001 eser. Kervan Kitapçılık a.ş. İSTANBUL

11 Cuinet, V. a.g.e. s: 42

namesinde¹² Urla ilçesi nüfusu, 26.668, kasabanınki ise 4.475 kişi olduğu ifade edilmektedir.

Karal'ın eserinde ise¹³ 1831 yılında Urla yarımadasının bazı kasabalarındaki nüfus şöyledir; Urla 4532, Seferihisar 2356, Çeşme 6833, Karaburun 3326 kişidir.

Günümüzde Urla yarımadasında nüfusun yoğun olmasına ve bu yoğunluğun kasaba çevresinde daha da fazla olmasına karşın o dönemde Seferihisar yarımadasının en tenha kısmını oluşturmaktadır. Bunun nedeni, bu gün düz ve alüvyal bir ova durumunda olan Seferihisar çevresinin o dönemlerde bataklık, sazlık, ormanlık olmasından kaynaklanmaktadır. Zaten denizle kurulan ilişki oranında, nüfusun kalabalık olma özelliği 1920 lerden sonra ortadan kalkmış, bunun yerini tarımsal faaliyetlerde ki olumluluk almıştır.

Urla yarımadasında bilinen en eski yerleşmelerden XX. yüzyılın başlarına kadar nüfus yoğunluğunun kıyılarda toplanması, ulaşım, ticaret ve denizin ekonomik olanaklarının etkisiyle meydana gelmiştir.

Yarımadasının Cumhuriyetin İlanından sonra, yapılan 12 sayımın sonuçlarına göre bu özelliğinin değiştiği, kıyı kesiminin tenha, iç kısımların ise daha yoğun duruma geldiği görülmektedir.

1920 lere kadar Rum ve Türk köylerinin kıyılarda toplanma özelliği denizin Ege kıyılarını birbirine bağlama özelliğinin ortan kalkması, bu tür yerleşmelerin dağılmasına neden olmuştur. Denizle ilişkinin fazla kurulduğu bu dönemde yarımada da yerleşme yeri sayısı gibi nüfusun da daha kalabalık olduğu anlaşılmaktadır.¹⁴

Yetmiş yıl öncesine kadar adalarda ve kıyı yerleşmelerinde beraber yaşayan Egelilerin savaşın getirdiği düşmanlıklar, özellikle Rumların Anadoludaki düşmanca, hatta vahşiyane davranışları bu yaşamın noktalanmasına neden olmuştur.

Kuşkusuz bundan iki tarafın da zararı olmakla beraber en büyük zarar Rumlara aittir. Osmanlı imparatorluğunun son zamanlarında Rum azınlığın Ege kıyılarımızda kır ve kent nüfusu oranının giderek tırmandığı bir gerçektir. Urla yarımadasında yaşayan nüfusun da-Türk nüfusta olduğu gibi- % 70-75 kırsal kesimde yaşadıkları ve kentsel kesimde azınlık nüfusun-tahminlerin aksine - % 25-30'dan ibaret olduğu anlaşılmaktadır. Örneğin 19. yüzyıl sonlarında nüfusu 28.057 olan Çeşme ka-

12 Evliya Çelebi, 1639. Seyahatname, Cilt: 9, s : 12

13 Karal E.Z. a.g.e.s:

14 Mater, B. age. s: 119

zasının¹⁵% 26'sını (7.750 kişi) yabancıların, 5550 kişi olan kent nüfusunun ancak % 28'ini (1,555 kişinin) azınlıkların oluşturduğu anlaşılmaktadır.

Bugün yarımada 65-70 kadar metruk kasaba ve köy kalıntısının (örenin) bulunması bu kanıyı güçlendirmektedir. Balkanlardan gelen göçmenlerin de doğal olarak denizle kopan ilişkiyi kuramamaları yanında bağcılık ve zeytinciliğe de yabancı olmaları onların da göçlerinin nedeni olmuştur.

Bugün sadece ören viran, veren olarak adlandırılan, bu yerleşmelerin pek çoğunun giderek isimleri unutulmakta ve hafızalardan silinmektedir. Bir zamanlar Anadolu yarımadasının en yoğun nüfusunu, yerleşme yerini içeren Urla yarımadasının kıyıda yer alan yerleşmelerinin bir oçğu yakın bir geçmişte işlevlerinin ortadan kalkması sonucunda zorunlu olarak yaşanılanın yitirmişlerdir.

Yunanlıların Anadolu yarımadasına son saldırılarının kesin yenilgi ile sonuçlanması Ege Denizi doğusunda nüfus ve yerleşmenin, hattâ ekonomik faaliyetlerin değişmesinde önemli rol oynamıştır. Yunan ihtilali Ege denizindeki ekonomik düzenin altüst olmasına neden olmuştur. Adaları idarî ve ekonomik olarak kendisine bağlama çalışmalarının doğaya aykırı olması Yunanlıların Ege'ye yayılmaları ile birlikte başta Anadolu'ya en yakınları olmak üzere tümünde nüfus, yerleşme, ulaşım, ticaret ve ekonomik faaliyetlerde olumsuz etki yapmıştır.

Yunan ihtilaline gelinceye kadar, halkı müreffeh ve mesut olan Sakız adası 1820'den itibaren büyük sarsıntılar geçirdi. Yunan donanması ada Rumlarını Osmanlı'lara ayaklandırma çabalarına girişti. Balkan savaşı çıkana dek Ege denizi Osmanlı'larla Yunanlılar arasında oldukça dengeli bir şekilde paylaşılmış bulunuyordu. Batı ve güneybatıdaki adalar, Yunanistan'ın elindeydi. Bu karşılık Anadolu'ya komşu adalarla Girit Osmanlılar'da idi. Savaşla birlikte Yunanistan bir deniz taarzuru plânı hazırladı. Osmanlıların ikmalini sağlayan deniz yolları kesilecek; Osmanlı donanmasını Marmara'ya hapsedmek üzere Çanakkale boğazı kontrol altına alınacaktı. Bunun için de önce Limni ele geçirilecekti. Osmanlı donanması Ege'ye açılmayınca, bu denizdeki adaları Yunanistan'a kazandırmak işten bile değildi¹⁶.

Osmanlıların adaları korumak amacıyla donanmalarını takviye etmek için yaptıkları tüm satmalına çabaları olumsuz karşılırken,

15 O tarihlerde Karaburun Çeşme'ye bağlı bir bucaktı.

16 age. s: 86

Yunan donanmasının Avrupa ülkeleri tarafından yeni gemilerle güçlendirilmesi beklenen sonu çabuklaştırmış ve önce Limni adası sonra sırası ile Taşoz, Semadirek, İpsara, Nikarya, Midilli, ve 24 Kasım 1922'de de Sakız adası Yunanlılar'ın eline geçmekte gecikmedi. Bu arada Osmanlılar'ın kaybedilen adaları geri alma çabaları güçlü Yunan donanmasına yenilgi ile sonuçlanmış ve imzalanan Londra Anlaşması ile (30 Mayıs 1913) Anadolu yarımadasına çok yakın olan Ege adaları tümüyle Yunanlıların eline geçmiştir.

Netice itibariyle Anadolu-adalar arasında bundan takriben yarım yüzyıl öncesine kadar süregelen ekonomik münasebetler, adalar halkına refah ve saadet getirmişti. Adalarda ki nüfus, belki hiç bir devirde kaydedilemeyen seviyeye ulaşmıştı¹⁷.

Trablus savaşından yenik çıkan Osmanlılar 18 Ekim 1912'de şartlı olarak 12 adayı idari olarak İtalyan'lara terk etmiş, burayı İtalyanlar Lozan Antlaşması ile resmen işgal etmişlerdir. İkinci Dünya Savaşı'ndan yenik çıkan İtalya'dan alınan bu adalar eski sahiplerine iade edileceğine imzalanan Paris Antlaşmasından sonra, Yunanistan'a hibe edilmiştir. (31 ocak 1946).

Bir zamanlar doğal bağın sürmesinde önemli ortam oluşturan Ege Denizi Savaşı sonucunda ayırıcı bir ortam durumuna gelmiştir. Urla yarımadasının ekonomik, dolayısıyla deęoęrafik yaşamında da olumsuz bir dönem yaşanmıştır.

Balkan göçmenlerinin tütün tarımını birinci plânda tutmaları ve yarımadaya uygulamaları, tütün tarımının yaygınlaşması önceleri olumlu sonuçlar sağlamışsa da tütünde dünya çapında yaşanan genel kriz bu köylerin tarımsal yaşamını etkilemiş, hattâ göçlerine neden olmak sureti ile de bir çoğunun sonu olmuştur¹⁸.

Aradan geçen 70 yıla yakın bir sürede nüfusda, yerleşme ve ekonomik faaliyetlerde Urla yarımadasında bir uyumun sağlandığı, ve den­genin oluştuęu dikkati çekmektedir.

Urla yarımadasının en batısını oluşturan kısmında yani, Karaburun yarımadasında yakın geçmişteki nüfus ve yerleşme çeliş­kisinin daha da fazla olduęu görülür. Çıplak-kayalık ve 1000 m. lik alanların çoğunlukta bulunduęu bu yanmada da tarımsal etkinlikler günümüzde de eskiden olduęu gibi oldukça fakirdir. Ancak 70 yıl öncelere kadar ticari

17 age. s: 65

18 Gözenç, S. 1964, "Muęla- Gökova Arasında Coęrafî Müşahedeler". ist. Üniv. Coę. Ens. Der. No: 14, s: 209-220, İSTANBUL

ilişkilerin bu yarımada günümüzdekinden (7.802 km². ye 18 kişi) 2-3 misli dolayında fazla (km². 50 kişi) nüfusu toplayabildiği sanılmak - maktadır. Çeşitli eski kaynaklarında bu düşünceleri doğruladığını söyleyebiliriz.

Osmanlı İmparatorluğu'ndan sonra Ege Adaları nüfusundaki önemli azalmalar adaların ekonomik yetersizliğinden kaynaklanmıştır. Bunun en önemli nedenlerinin başında, halkın Anadolu'ya bağlı geçim kaynaklarından mahrum kalması gelmektedir. Büyük çoğunluğu Anadolu Yarımadasına daha yakın olan Ege Adaları tarihin her döneminde yarım adaya hakim olan devletlerin idaresindedirler. Bu adalar sadece ekonomik değil idarî ve kültürel açılarından da-jeopolitik kurallar gereği-Anadolu Yarımadasının etkisinde hatta yönetiminde kalmışlardır.

Tarihin her döneminde Anadolu ile Akdeniz ve Ege Adalarının önemli ilişkiler içinde oldukları görülür. Ege Adaları ile ilişkide Urla yarımadasının konumu nedeniyle önemli bir rolü vardır. İlişkinin artması, azalması ve kesilmesi ile doğru orantılı olarak yarımada da nüfus yerleşme ve ekonomik faaliyetlerde önemli dalgalanmalar izlenmektedir. Başta Sakız ve Midilli adaları olmak üzere Anadolu'nun kıyılarıyla sıkı bir ticari ilişki içinde bulunan yarımada halkı daha çok Rumlardan oluşmakta idi. Bir zamanlar Anadolu Yarımadasının yoğun nüfuslu yerlerinden biri olan Urla Yarımadası 1920 lerden itibaren bu özelliğini yitirmiştir.

Kurtuluş Savaşı'ndan sonra Yunanistan'da turizmin hızlı gelişme göstermesine karşın adalar nüfusunda önemli azalmalar olmuştur. Bu durum adalar halkının eski ekonomik koşullardan yoksunlaşma derecesini açıkça belirlemektedir.

1920 lerden itibaren boşalan Rum köyleri ile bu durumla ilgili olarak işleri bozulan bazı yerli köylerin göçünü devlet Balkan göçmenleri ile kapatmaya çalışmıştır. Ancak bu gelenlerinde dünya tütün krizinden etkilenerek tarımsal faaliyetlerini bırakıp kentlere göçtükleri izlenir. Urla Yarımadası kırsal nüfusu (yarımadanın İzmir'e en uzak 85 km. olan) İzmir kentinden ve iş olanaklarından fazlası ile etkilenmektedir. Yarımadanın kırsal nüfusu tarımsal toprakların verimliliğine, yeni tür- lere, yeni gelişmelere, çevresel iş olanaklarına göre kendini ayarlamaya çalışmaktadır.

3059 km². ile İzmir ilinin % 26 sını oluşturan Urla Yarımadasında (İzmir kenti hariç tutulduğunda) il nüfusunun ancak % 5'inin yaşadığı izlenir.

İzmir ilindeki köylerin (626 köy, 45 bucak) 115'i (% 18,6) Urla yarımadasında yer almakta ve bunların nüfus ortalamaları (636 kişi) ile ilin köy nüfusu ortalaması (771 kişi) % 18 daha tenhadır.

İzmir kentinin 1927 sayımındaki (153,845) nüfusunu 100 kabul ettiğimizde 1985 yılında bu oranın (946,225) 615'e ulaştığı görülür. Bunda Urla Yarımadası göçlerinin önemli bir yeri bulunmaktadır.

1985 sayımında km²'ye 65 kişi olan ülke nüfusu yoğunluğu kıyı Ege de 125, İzmir İlinde ise 194 kişiye ulaşmıştır.

İzmir kenti hariç tutulduğunda Urla yarımadasının nüfus yoğunluğu 38 kişi ile il ortalamasının sadece 1/5'i kadardır. Ancak son iki sayım arasındaki 5 yılda ülkemizin nüfusu % 13, İzmir ilinin % 18, Urla yarımadasında ise % 40 gibi bir artış izlenmektedir.

Bir insan yaşamı kadar kısa bir dönemde (1920-1987) önemli nüfus dalgalanmalarına sahne olan Urla yarımadasında bunun durduğu söylenemez. Aksine son sayımlarda Urla yarımadası nüfusunda artışın hızlanarak sürdüğü görülmektedir.

Bu durum sadece kasaba ve kentlere özel olmayıp kırsal kesim için de geçerlidir. Bahçe tarımının sulama olanakları ile veriminin ve çeşidinin artması özellikle satsuma türü mandalınanın tarımsal geliri önemli ölçüde arttırdığı izlenmektedir.

Turizmin, özellikle yazlık pansiyonculuğun giderek yaygınlaşması otel, motel, mokamp, plaj vb. turistik tesislerin artması yılın büyük bir kısmında kıyıların önemini ve turizmin ekonomiye katkısını artırmaktadır. Tüm Urla yarımadası kıyılarında son yıllarda yazlık binaların, kooperatiflerce kurulan sitelerin, otel, motel ve sayfiyelerin sayıları çok büyük bir hızla artmakta ve kıyıları devamlı bir şekilde mevsimlik (tatil siteleri ile) yerleşmelerle dolmaktadır.

Buna bir örnek olarak Akkum güneyi ile (Killik burnu) Doğanent arasında (Sığacık körfezi doğusunda) 20 km. yakın bir kıyı şeridinde (Doğanbey koyundaki askeri bölgeye rağmen) otuzu aşkın (33 tane) tatil sitesinin yer aldığı izlenilmektedir.¹⁹

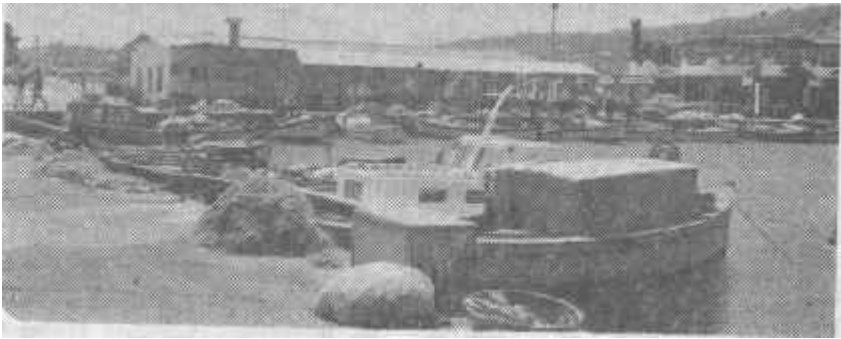
19 Bunların kuzeyden güneye sıraları şöyledir.

1- Güneşköy, 2- Ak Ege Niyazoğlu, 3- Hazine Mensupları, 4- Bankacılar, 5- Tek Gıda İş 6- İztur-Şentur, 7- Ardaçam, 8- Tekel, 9- Jandarma, 10- Altınar, 11- Bayındırlık, ve Karayolları, 12- M. Türer, 13- E. Yağcı, 14- Özenç, 15- Öğretmenler, 16- Gumar, 17- Semih Özlü, 18- Merkez Bankası, 19- Yuvam Liman Kent, 20- Ödemiş Öğretmenler, 21- Emiroğlu, 22-Akarca 23-Arkonut, 24-Nişancı, 25-E. Mensupları, 26-Güventur, 27-MKE, 28-İlhisar, 29- Elmastaş, 30- YSE, 31- Orşal, 32- Haritacılar, 33- Doğanent.

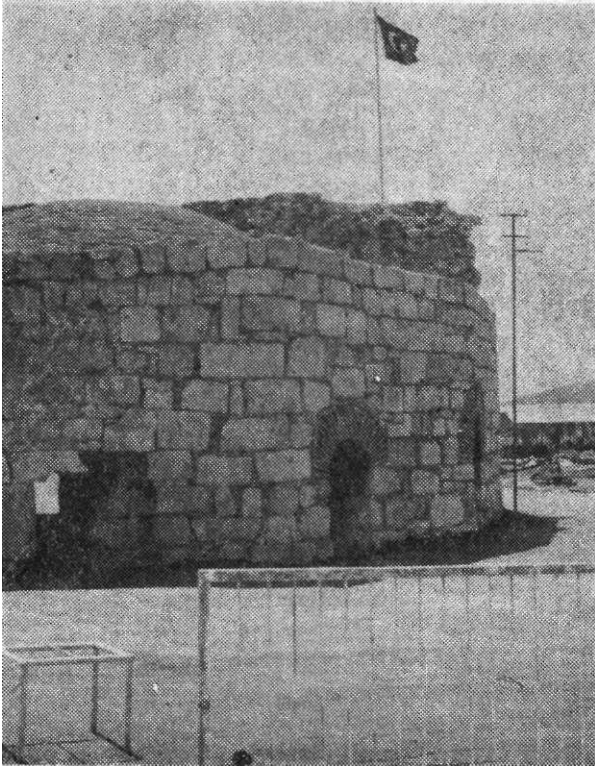
Urla yarımadasının 550 km. lik kıyı çizgisindeki durum aşağı yukarı bundan farksızdır. Günümüzde büyük çoğunluğu yaz mevsiminde yerleşik duruma gelen bu sitelerin ulaşım ve alışveriş olanaklarının giderek düzelmesi halinde büyük bir nüfus toplanması beklenir. Özellikle yaz aylarında ve turizm mevsimindeki bu artışın sürekli oturanların artmasıyla Ekim ayı sonlarında yapılacak sayımlarda da görülmesi mümkün olacaktır.



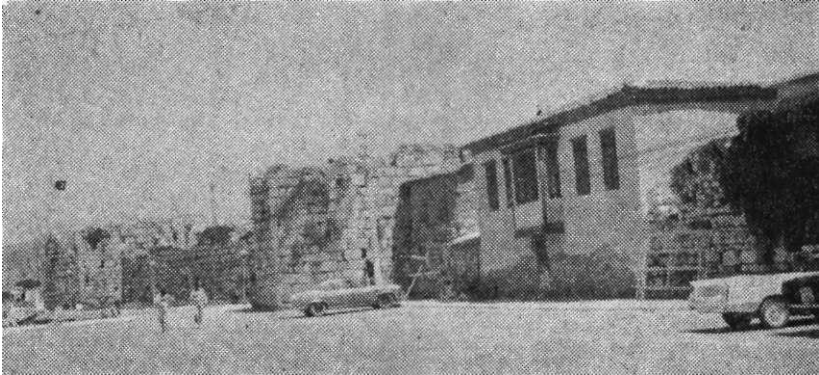
Kesim: 1. Urla Yarımadası güneyinde Ürkmez köyü. Kıyıda hızla gelişen turistik tesisler, kooperatif ve yazlık sitelere paralel olarak köyde hızlı bir kasabalaşma eğilimi izlenmektedir.



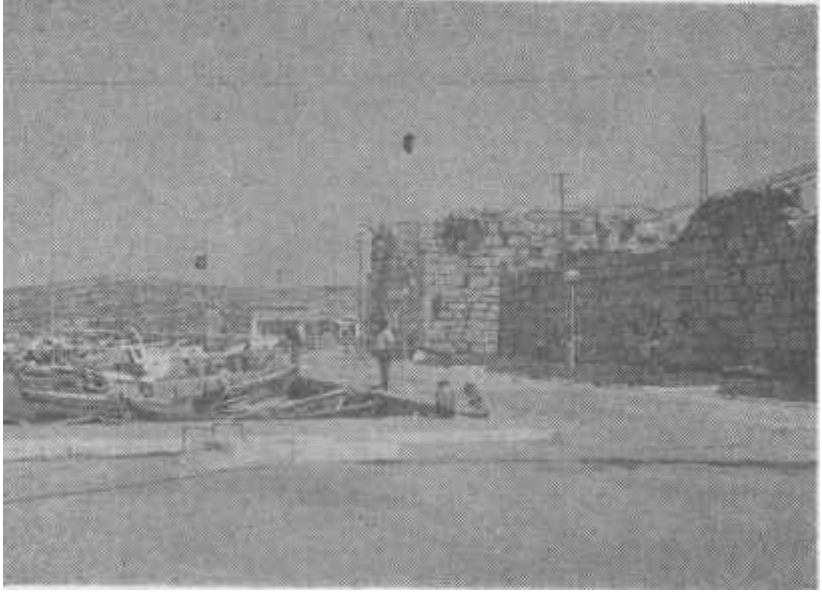
Resim: 2. Seferehisar'ın kıyıda yer alan mahallesi Sığacık. Osmanlılar'ın Ege'deki önemli deniz üslerinden biri olan bu kasabada yat limanı ile çevresinde de önemli turistik ve tarihi kalıntılar (Theos gibi) vardır.



Resim: 3. Surlarla çevrili Sığacık mahallesinin körfez yönündeki kalesi.



Resim: 4. Sığacık surlarının denize bakan (Marina'ya) yönü.



Resim: 5. Sığacık körfezinde yeni tamamlanan yat limanı ve kasabayı çeviren surlar.



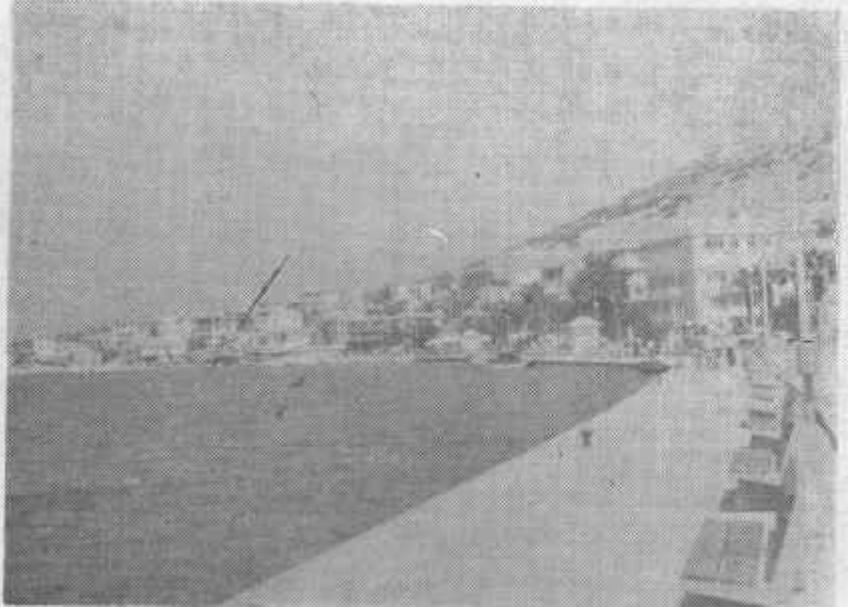
Resim: 6. Seferihisar ovası çevresinde yer alan arızalı kesimlerde hayvancılığın önemi artmaktadır. Ovanın güneyinde Kavakdere köyü dolayında bir ağıl.



Resim: 7. Son yıllarda önemli turizm gelişmelerine sahne olan, yaz aylarında nüfusu 7-8 kat artan Çeşme'den bir görünüş (çarşı).



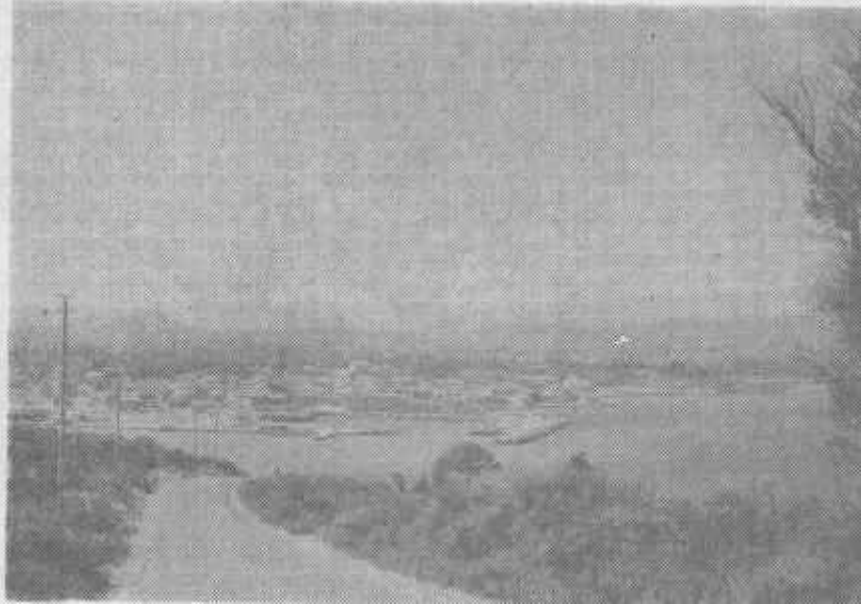
Resim: 8. Çeşme parkından kentin yeni gelişen kısmının, koy ve kordon'un görünüşü.



Resim: 9. eşme, koy ve kordon'un daha yakından görünüşü.



Kesim: 10. Sığacık körfezi ve çevresindeki çeşitli kooperatiflerce yaptırılan tatil siteleri.



Resim: 11. Çeşme'nin genel görünümü, mendirek ve kentin yeni gelişen bölümü.

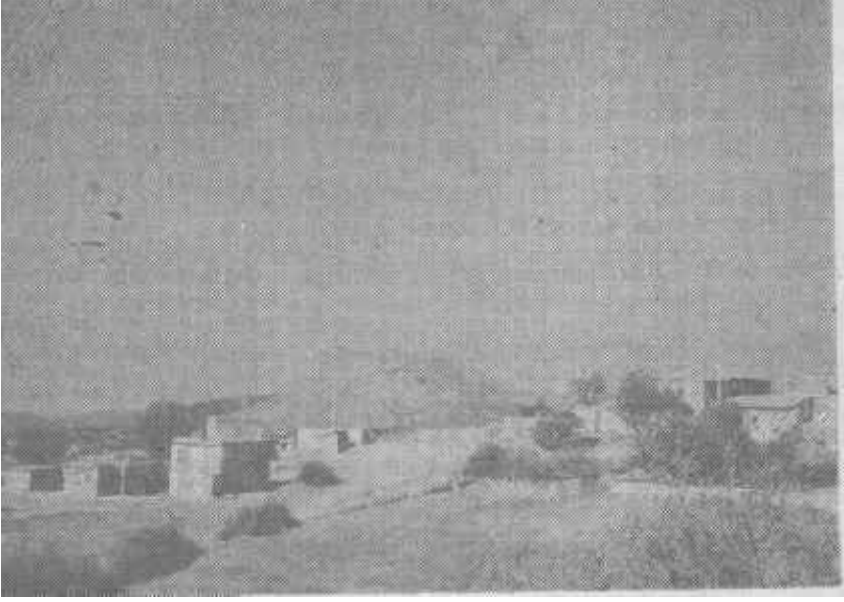


Resim: 12. Çeşme çarşısı. Eski konutların bazıları asıllarına uygun bir şekilde restore edilerek otel, motel ve turistlere hatıra eşyası satan dükkânlar haline getirilmektedir.



Resim: 13. Seferihisar'a baęlı Doęanbey ky. Eskiden bucak merkezi olan bu yerleřme yeri nfusunun gçlerle azalması sonucu kye dnřmřtr.





Resim: 15. Eski yerleşme merkezlerinden birinde (Mordoğan-Manastır köy) taş yapı malzemesi kullanılarak yapılmış köy konutları.

BİBLİYOGRAFYA

- Acarla, A.** 1958. *İzmir-Torbaltı-Değirmendere-Seferihisar-Urla-Foça-Menemen Bölgesinin Jeolojisi*. M.T.A. Raporları No: 2624 Ankara.
- Akartuna, M.** 1962. *"İzmir-Torbaltı-Seferihisar-Urla Bölgesinin Jeolojisi Hakkında"* M.T.A. Der. 59. S: 1 - 18, Ankara.
- Akyol, İ.H. - Chaput, E.** 1930. *İzmir Civarının Bünyesine Ait Tetkikler*, İst. Üniv. Coğ. Ens. Yay. No: 1. İstanbul.
- Almak, S.** 1960. *Ege Bölgesinde Tütüncülük*. Ankara.
- Ardel, A.** 1961. *"Çeşme Yarımadasında Coğrafi Müşahedeler"*. İst. Üniv. Coğ. Ens. Der. Sayı: 12, S: 69-77, İstanbul.
- Arpat, E.-Bingöl, E.** 1969. *Ege Bölgesinin Graben Sisteminin Gelişimi Üzerine Düşünceler*. M.T.A. Der. No: 73, Ankara.
- Atalay, İ.** 1980. *"Gediz Nehri Havzasında Toprak Erozyonu Problemleri Üzerine Bir Araştırma"* Jeomorfoloji Dergisi, Sayı: 9, s: 61-82, Ankara.

- Baykal, F.** 1955. *"Akşehir ve Uşak Ovaları (Batı Anadolu). Les Planes d'Alaşehir et d'Uşak (W de l'Anatolie)."* İst. Üniv. Fen Fak. Mec. Seri B, 20 (4) s: 225-236 İstanbul.
- Baykal, F. - Koçman, A.** 1983. *"Ege Bölgesinde Nüfusun Alansal Dağılışı ve Sorunları"*. Ege Coğ. Der. Sayı: 1, s : 100-107, İzmir.
- Baykal, F.** 1985. *"Işıkkent-Pınarbaşı Sanayi Bölgesi İzmir"*. Ege Coğ. Der. Sayı: 3, s: 101-127, İzmir
- Baykara, T.** 1974. *İzmir Şehri ve Tarihi.* Ege Üniv. Arkeoloji Ens. Yay. No: 2, İzmir.
- Bayraktar, A.** 1975. *Ege Kıyılarında Bazı Tatil Köylerinde Peyzaj ve Rekreyasyon Plânlamasının Etüdü ile Turizm Gelişmesinde Bu bakımdan önemli Esasların Tesbiti.* İzmir.
- Bediz, D.** 1935. *İzmir (Smyrna) Und Sein wirttschaftsgraphisches Einzugsgebiet.* İzmir.
- Bingöl, E.** 1971. *Batı Anadolunun jeoteknik Evreni.* M.T.A. Ens. Der. S: 86, s: 14-34, Ankara.
- Cadojux, C.D.** 1938. *Ancient Smyrna,* Oxford.
- Chaput, E. - Akyol, I.H.** 1930. *İzmir Civarının Bünyesine ait Tetkikler.* İst. Üniv. Coğ. Ens. Yay. No: 1 İstanbul.
- Cuinet, V.** 1891. *La Turquie d'Asie. Geographie Administrative (Statistique, descriptive et raisonnée de chaque province de L'Asie-Mineure)* Tome Primer. Paris.
- Darkot, B.** 1938. *"Ege Haliçlerinin Menşe ve Tekamülü"* Coğrafi Araştırmalar, I. s: 29-52, İstanbul.
- Darkot, B. - Tuncel, M.** 1978. *Ege Bölgesi Coğrafyası,* İst. Üniv. Yay. No: 2365 Coğ. Ens. Yay. No: 99. İstanbul.
- Evlıya Çelebi Seyahanamesi* (Türkçeleştiren Danışman, Z.) İstanbul 1970-1971.
- Ergünay, O. - Bayülken, N. - Gençoğlu, S.** 1974. *1 Şubat 1974 İzmir Depremi Raporu.* T.C. İmar ve İskan Bakanlığı Deprem Araştırma Enstitüsü Başkanlığı. Ankara.
- Eriñç, S.** 1954. *Orta Ege Bölgesinin jeomorfolojisi.* M.T.A. Rap. No: 2217 Ankara.
- Eriñç, S.** 1955. *"Gediz ve Küçükmenderes Deltalarının Morfolojisi"* Doku-zuncu Meslek Haftası. T.C. Kurumu Yay. No: 2, s: 33-36.

- Erinç, S.** 1955. "*Çeşme Ilıcalarının Fosilleşmiş Kumulları ve Postglasial Safhanın İklim ve Pedojenez Şartları*". İst. Univ. Coğ. Ens. Der. No: 13-14, s: 165-167, İstanbul.
- Erinç, S. - Bilgin, T. - Bener, M. - Sungur, K. - Erer, Ş. - Göçmen, K.** 1970. 28 Mart 1970 Gediz Depremi, İst. Üniv. Coğ. Ens. Yay. No: 60, İstanbul.
- Erinç, S.** 1977. "Ege Denizaltı Kaynaklarından Yararlanma Konusundaki Siyasal Sorana Jeomorfolojik Yaklaşım". İst. Üni. Coğ. Ens. Der. S: 22, s: 1-18, İstanbul.
- Erinç, S. - Yücel, T.** 1978. *Ege Denizi, Türkiye ile Komşu Ülke Adaları*. Türk Kültürünü Araştırma Enstitüsü Yay. 50, Seri : VII, S : A, 3, Ankara.
- Erol, O.** 1969. "*Anadolu Kıyılarının Holosendeki Değişmeleri Hakkında Gözlemler*". Coğ. Araş. Der. No: 2, S: 89-102 Ankara.
- Grabert, H. 1971. "28 Mart 1970 Tarihinde Batı Anadolu'da Meydana Gelen Deprem Nedenini Teşkil Eden İki Önemli Arıza Elemanının Keşfi". M.T.A. Ens. Der. S: 77, Ankara.
- İnandık, H.** 1958. "*Türkiye-Kıyılarına Genel Bakış*". İst. Üniv. Coğ. Ens. Der. S: 9, s: 50-72, İstanbul.
- İnandık, H.** 1959. "*Ege Bölgesi Akarsularının Rejimleri*". Türk Coğ. Der. S: 18-19. s: 91, Ankara.
- Kalafatçoğlu, A.** 1961, "*Karaburun Yarımadasının jeolojisi*". M.T.A. Der. No: 58, s: 38-46, Ankara. *
- Karal, E.Z.** 1943. *Osmanlı İmparatorluğunda İlk Nüfus Sayımı*. 1831. Başvekalet İ.Ü. Md. Neş. No: 195, Tetkikler serisi No: 87, Ankara.
- Koçman, A.** 1984. "*Bozdağları ve Çevresinin İklimi*". Ege Coğ. Der. S: 2, s: 57-108, İzmir.
- Koçman, A.** 1985. "*İzmir-Bozdağlar Yöresinin Yapısal jeomorfolojisi*". Ege Coğ. Der. S: 3, s: 63-86. İzmir.
- Korkut, C.** 1975. "*İzmir Şehrinin Coğrafi Özellikleri*". (Geographic Features of İzmir, Western Turkey) Türk Coğ. Der. S: 26, s: 87, İstanbul.
- Kurter, A.** 1958. "*Narludere Piedmont Ovası*". Coğrafi Araştırmalar II, İst. Üniv. Coğ. Ens. Der. Yay. No: 21, İstanbul.
- Mansel, A.M.** 1945. *Eski Doğu ve Ege Tarihi*, İstanbul.
- Mansel, A.M.** 1971. *Ege ve Yunan Tarihi* (T.T.K. Yay. XIII, Seri No: 86) Ankara.

- Mater, B. 1982. *Urla Yarımadasında Arazinin Sınıflandırılması ile Kullanılışı Arasında İlişkiler*. İst. Üniv. Ed. Fak. Yay. No: 2863, İstanbul.
- Mater, B. 1984. *Urla ve Çevresinde Land sat Görüntüleri ile Yapılan Land Use Haritalarının Arazi Çalışmaları ile Karşılaştırılmaları*. Bülten Cilt I, S: 1, s: 119, İst. Üniv. Deniz. Bil. ve Coğ. Ens. Yay. İstanbul.
- Oğuz, M. 1966. *Manisa Dağının Kuzey ve Kuzeybatısının jeolojisi*, Ege. Univ. Fen. Fak. İlmi Raporlar Serisi No: 33, İzmir.
- Öngör, T. 1972. *İzmir-Urla jeotermal Sahasına Ait jeolojik Rapor* M.T.A. Rap. No: 4832, Ankara.
- Parejas, Ed. 1939. *İzmir Civarında Kretase Flişi*. İst. Üniv. Fen. Fak. Mec. No: 3-4, İstanbul.
- Pınar, N. 1948. *Ege Bölgesinin Tektoniği, Sıcaksu ve Madensuyu Kaynakları*. İst. Üniv. Monoğafileri S: 12, İstanbul.
- Pınar, N. 1949. *Ege Havzasının Sismik Çizgileri ve Sıcaksu Kaynakları*. İst. Üniv. Fen. Fak. Mec. XIV, No: 1, İstanbul.
- Pınar, Ö. 1985. *"Bakırçay Deltasının Alüvyal jeomorfolojisi"* Ege Coğ. Der. S: 3, s: 87-127. İzmir.
- Saatçi, F. 1966. *"İzmir Bölgesinin Rendzina Topraklarının Kil Mineraleri Üzerine Araştırmalar"*. Ege Üniv. Ziraat Fakültesi Der. Cilt 3, S: 2, s: 78-98, İzmir.
- Saka, M. 1974. *Ege Denizinde Türk Hakları*, İstanbul.
- Stenwig, R. 1970. *Batı Anadolu Bölgesinde Kültür Gelişmesinin Ana Hatları*. İst. Üniv. Mim. Fak. Şeh. Enst. Yay. İstanbul.
- Şimşir, B.N. 1976. *Ege Sorunu*, Belgeler. Cilt I, (1912-1913) T.T.K. Yay. XVI. Dizi, Ankara.
- Toksöz, C. 1960. *İzmir, Tarih ve Arkeolojisi*. Ankara.
- Tümertekin, E. 1961. *"İzmir'de Sanayi Faaliyetlerinin Bünyesi ve Dağılışı"*. Türk Coğ. Der. S: 21, s: 45-62, İstanbul.
- Tümertekin, E. - Korkut, C. 1964. *"İzmir Şehrinde Nüfus Dağılışı"*. İst. Üniv. Coğ. Ens. Der. S: 14, s: 123-131, İstanbul.
- Yalçınlar, İ. 1958. *"Gediz ve Bakırçay Vadileri Arasında Antrakolitik Temel"*. Coğrafi Araştırmalar, Cilt II, İst. Üniv. Coğ. Ens. Yay. No : 21, s : 31-47, İstanbul.
- Yücel, T. 1953. *"İzmir'de Eski Bir Kıyı Çizgisi"*. DTCF. Der. Cilt: 2-4 S: 281, Ankara.

- Zeuner, F.E. 1970. " *Batı Anadolunun Strüktür ve Relief Şekilleri Üzerine Müşahedeler*". İst. Univ. Coğ. Ens. Der. No: 17, İstanbul.
- , 1961. *Ege Bölgesi Bitki Hastalık ve Zararlılarına Karşı Tavsiyeler*. Tarım Bakanlığı Zirai Mücadele Enstitüsü, İzmir.
- , 1970. *Ege Bölgesi Bölgesel Gelişme, Şehirleşme ve Yerleşme Düzeni*. İmar ve İskân Bakanlığı — Plânlama ve İmar Müdürlüğü, Bölge Plânlama Dairesi, Ankara.
- , 1984. *Köy Envanter Etüdü*. 1984. 35 İzmir. Köy İşleri ve Kooperatifler Bakanlığı Toprak İskân Yayınları, Ankara.

URLA YARIMADASI

Özel İşaretler

NÜFUS YOĞUNLUĞU HARİTASI



Yerleşme Yerleri



Eşyükseklilik Eğrileri



Karayolu



Akarsular



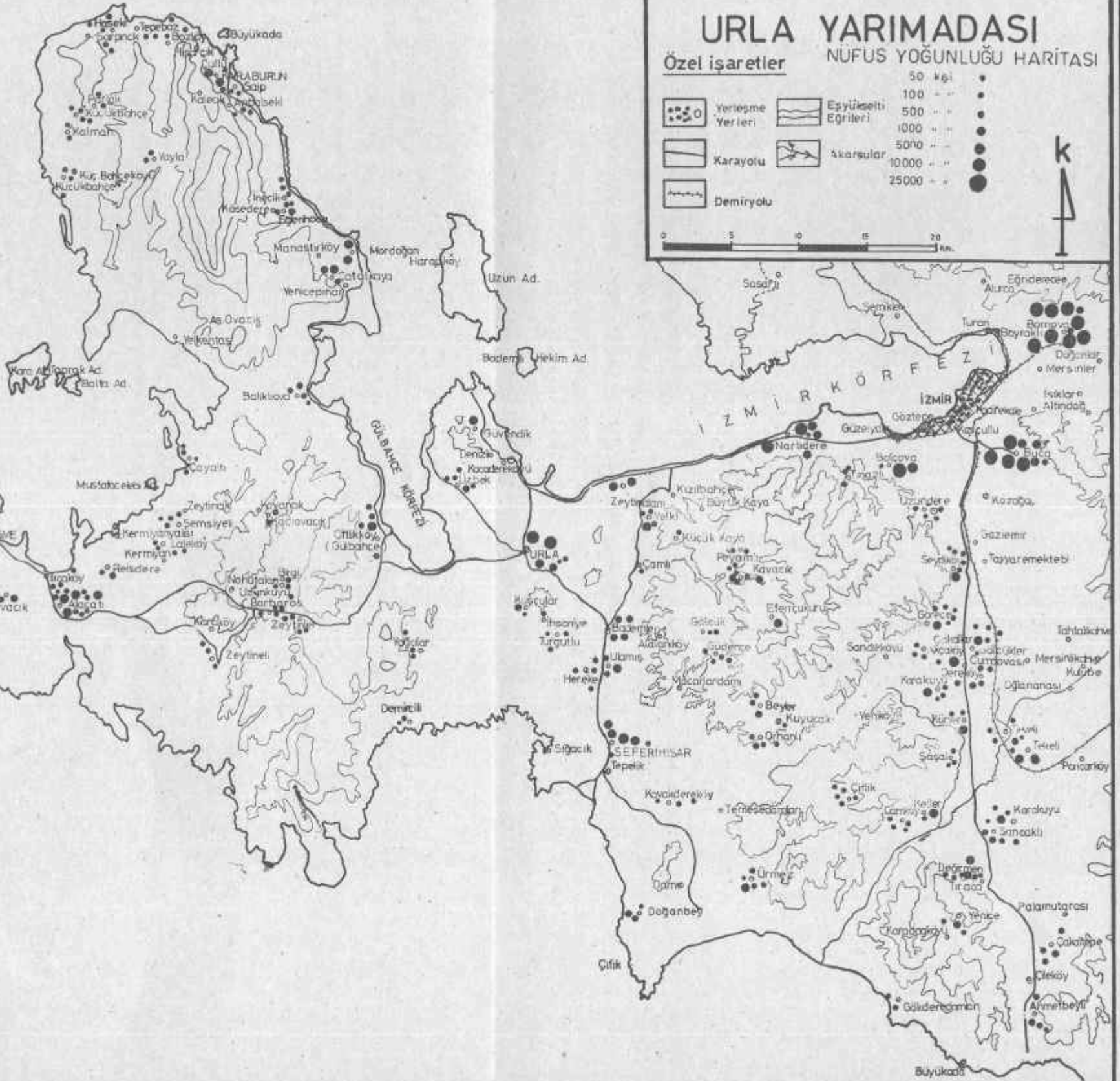
Demiryolu

50 kişi
100
500
1000
5000
10000
25000



0 5 10 15 20 km.

E
G
E
D
E
N
İ
Z
İ



URLA YARIMADASI NÜFUS YOĞUNLUĞU
HARİTASI (1985)

