

GİRNAVAZ KAZILARI IŞIĞINDA GEÇ ASSUR DEVRİ DÜĞME DİPLİ VAZOLARI

S. Yücel ŞENYURT

Konumuzu oluşturan Geç Assur devri düğme dipli vazoları şimdiye kadar toplu bir şekilde incelenmemiştir. 1982 yılında Doç. Dr. Hayat Erkanal başkanlığında yapılmaya başlanan Gırnavaz Kazıları'nda açığa çıkarılan malzemenin Geç Assur devri seramiği üzerinde yeni katkılarda bulunması, bizi daha önceden kısmen dağınık ve eksik olarak yayınlanmış malzemeyi bir araya toplayıp incelemeye yöneltti*.

Gırnavaz, Mardin ili-Nusaybin ilçesinin 4 km. kuzeyinde Çağ Çağ Vadisi'nin Yukarı Mezopotamya'ya açıldığı noktada yer alır. Geç Uruk devrinden başlayıp, Geç Assur devri sonuna kadar sürekli iskân edilmiş olan Gırnavaz'da yapılan kazılarda Geç Assur tabakalarının varlığını, önemli mimari kalıntıların yanı sıra ele geçen çeşitli tiplerdeki çanak çömlek ve küçük buluntulardan anlamaktayız (Erkanal 1985, s. 201-210).

Geç Assur devri seramiği içinde karakteristik bir tür olan düğme dipli vazolar ve bu vazolara ait parçalar çalışmamızın konusunu oluşturmaktadır. "Düğme dip" terimi ilk olarak W. Andrae tarafından, düğme, meme ucu ve küçük çıkıntı şeklinde dibi olan kaplar için kullanılmıştır (Andrae 1938, s. 129; Hrouda 1957, s. 11).

Geç Assur seramiği yapım özellikleri gözönüne alındığında; a- Saray Seramiği b- Sırlı Seramik c- Kaba Mutfak Kaplan olmak üzere üç grup altında incelenir. Bu üç gurup içinde, yuvarlak, oval ya da basık küre şeklinde gövdeli, dışa eğik ve geniş boyunlu olan düğme dipli vazolar görülmektedir.

Belirli kap formlarının yanı sıra, özellikle çok kaliteli ve ince bir cidara sahip olmasıyla tanınan "Assur Saray Seramiği" içinde düğme dipli vazoların önemli bir yeri vardır. Saray seramiği gurubuna giren düğme dipli vazoların hamuru, iyice inceltilmiş ve katkı maddesi olarak çok

* 1983 yılından itibaren üyesi olarak katıldığımı, Gırnavaz Kazıları'nda ele geçen düğme dipli vazolar üzerinde çalışma olanağını sağlayan kazı başkanı sayın Doç. Dr. Hayat Erkanal'a teşekkürlerimi sunarım.

az miktarda mika ile ince kum kullanılmıştır. Genelde alüminyum içeren hamur, pişirme sırasında oksidasyon nedeniyle soluk pembe ya da krem rengini alır (Rawson 1954, s. 169). Bu kaplarda astar çoğunlukla hamurun renginde olmasına karşın, bazılarında devetüyü ve yeşilimsi krem renklerinde ince bir tabaka halinde, adeta boya banyo şeklinde karşımıza çıkar. Perdahlama ise çok az örnekte yatay izler halinde (Lev. I:1) gözlenmektedir.

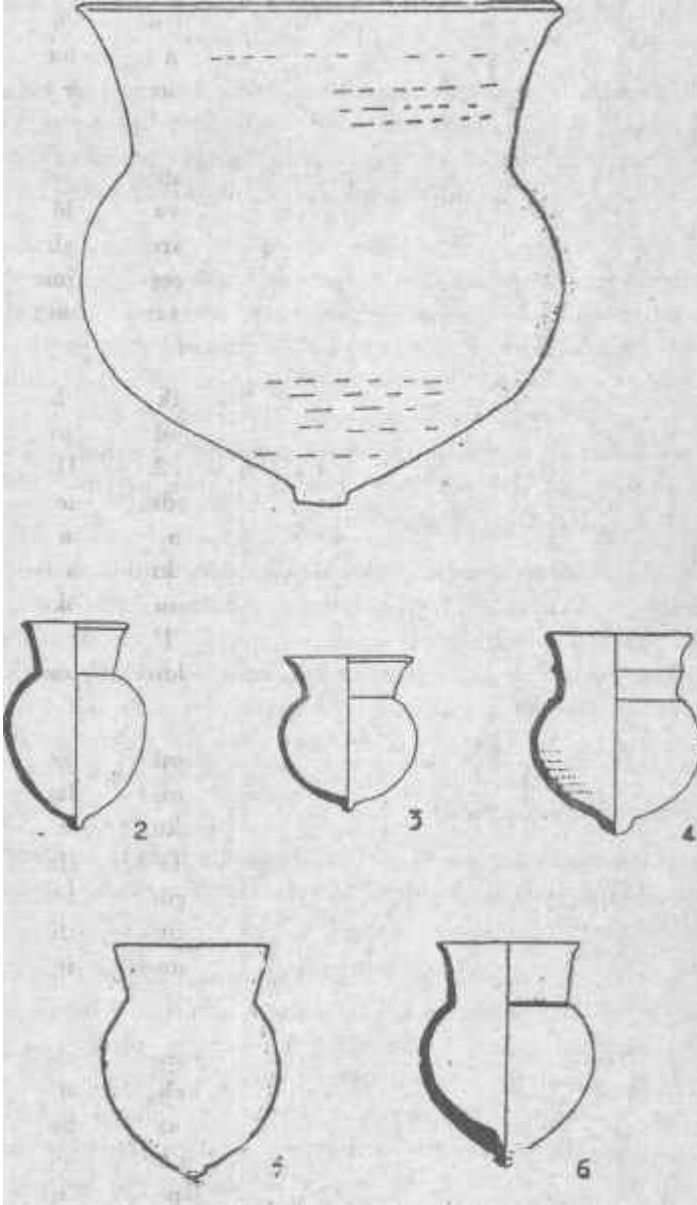
Bu vazolar arasında saray seramiğinin kaliteli örnekleri olduğu gibi, kaba örnekleri de görülmektedir. Girnavaz'da ele geçen vazo (Lev. I: 1) 2 mm. kalınlığındaki cidarı ile ilk gurubun kaliteli bir örneğidir. Bunun yanında, Tel Seh Hamad'da ele geçen düğme dipli vazo (Lev. II: 1) ise 6 mm. kalınlığındaki cidarı ile saray seramiğinin kaba olan örneklerindedir (Kühne 1984, Fig. 66: 7).

Bu vazoların ağız kenarları genelde dışa eğik ya da hafif kalınlaştırılmıştır. (Lev. I: 2, 4; II: 2). Dışa eğik ve geniş olan boyun kısmı daha çok basık küre (Lev. I: 1, 3, 4) ya da oval (Lev. I: 2, 5, 6; II: 2, 4) biçimli gövdeye keskin bir bağlantı yaparak birleşmektedir. Meme ucu şeklinde olan dip kısım, çoğunlukla kap çarkta iken içten bir sopa ile bastırma tekniği ile yapılmış olmalıdır. Bu kapların dip kısmında içte ve dışta görülen çatlak ile bozuklukların yanı sıra, iç kısımdaki çöküntü de diplerin bu teknikle yapıldığını ortaya koyar (Lev. IV: 1-4). Kaptaki bozulmayı önlemek için dip kısmın çarktan çıkarıldıktan sonra eklenmesi ise değişik bir yapım tarzıdır.

Düğme dipli vazolarda değişik şekilde yapılmış bezeme türlerini görmek mümkündür. Özellikle Assur saray seramiği vazoları için karakteristik olan "gamze bezek" dediğimiz; kap yaş iken gövde kısmına parmak basma tekniği ile oluşturulan süsleme tarzı Tell Seh Hamad ve Tell Halaf'ta ele geçen örneklerde (Lev. II: 3, 4) görülmektedir (Hrouda 1962, Lev. 59: 87; Kühne 1984, Res. 66: 6). Gamze bezekli kaplar düğme dipli kaplar gibi Geç Assur seramiğinin kendine özgü bir türünü oluşturmaktadır.

Kabartma bant, keskin çıkıntı ve çizgi bezeme düğme dipli vazolarda görülen diğer bir süsleme tarzıdır. Tell Seh Hamad'da ele geçen iki örnekte görüldüğü gibi, kabartma bantlar vazoların boyun kısmını (Lev. II: 1, 3) süslemektedir. Yine boyun ve omuz kısmında bulunan keskin çıkıntı bezemeye örnek olarak da Sultantepe ve Kirbet Hatuniye'de ele geçen vazolar (Lev. I: 4; II: 2) gösterilebilir (Lloyd 1954, Fig. 7; Gurtis and Green 1987, Fig. 3: 8). Geç Assur seramiğinde görülen en

LEVHA I



1:Girnavaz (1:1), 2-3:Assur (1:4), 4: Sultantepe (1:3)
5:Ninive (1:3), 6:Tell Feheriye (2:5).

yaygın süsleme türü olan çizgi bezemeye düğme dipli kaplarda da oldukça sık rastlanmaktadır. Bu tür bezeme -boyun (Lev. II: 4), boyun ile gövde bağlantısı (Lev. I: 6), gövde ve dip (Lev. II: 3) kısmına- kap çarktan çıkarılmadan önce uygulanmış olmalıdır.

Bu devrin düğme dipli vazolarında boya bezeme pek yaygın değildir. Yalnız Tell Feheriye'de ele geçen bir düğme dipli vazoya ait parça üzerinde, portakalımsı renkte yatay bant bezeme bulunmaktadır (Kantor 1958, Lev. 40: 45). Bu bezeme daha çok Habur bölgesi özelliği olmalıdır.

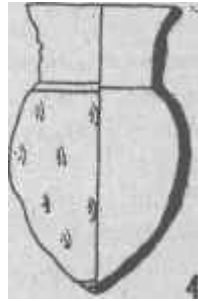
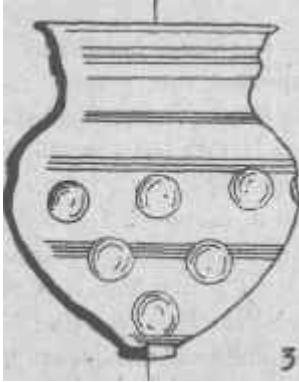
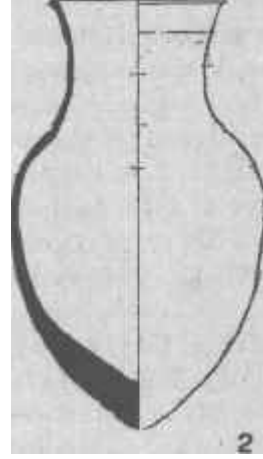
Düğme dipli vazolara Geç Assur devri sırlı seramiği içinde de rastlamak mümkündür. Assur'da ele geçen iki örnekten (Andrae 1938, Lev. 78: a; Andrae 1925, Lev. 17: b, c) ilki üzerinde, kabın gövde kısmında sarı renkte yapılmış iki sıra zikzak dizisi (Lev. III: 1) yer alır. Zikzak dizilerinin arası beyaz, kabın diğer kısımları mavi renktedir. İkinci örnekte ise kabın alt kısmında merkezi üçgenler ve üzerinde zikzak dizisi, gövde üzerinde karelerden oluşan bant ve hemen üzerinde yine zikzak dizisi (Lev. III: 2) görülmektedir.

Geç Assur seramiğinin kaba mutfak kapları aslında, seçkin kapların taklitleri olarak karşımıza çıkmaktadır. Bunlar arasında düğme dipli vazolar oldukça yaygındır. Assur'da ele geçen düğme dipli vazo (Lev. III: 4) kalın cidarı ile kaba mutfak kapları içinde iyi bir örnek oluşturmaktadır. Düğme dipli vazolar, Geç Assur seramiğinin diğer türlerine oranla kaba mutfak kapları içinde fazlaca görülmektedir. Bu görüşü Girnavaz'da ele geçen düğme dipli kaplara ait parçalar (Lev. IV: 1-6) daha iyi vurgulamaktadır.

Geç Assur seramiğinin tümü gözönüne alındığında incelenen örneklerde görüldüğü gibi, düğme dipli vazolar karakteristik bir kap tipini oluşturmaktadır.

Yapım tekniği ve estetik özellikleri sayesinde düğme dipli vazoların, içlerine değerli sıvılar konan kaplar olduğu anlaşılır. Nimrud'da ele geçen üzeri altın işlemeli, gümüşten yapılmış düğme dipli vazo form olarak seramik örneklerin aynısıdır (Oates 1959, Lev. 34: b). Bu vazoların Assur saraylarında, kralların ziyafetlerinde kullanılan değerli kaplar olduğunu bu dönem tasvirli eserlerinden öğreniyoruz. Nimrud'da ele geçmiş bir fildişi levha üzerinde kral ve maiyetinin katıldığı ziyafet sahnesinde, yüksek ayaklı bir kaide üzerine yerleştirilmiş olan düğme dipli vazolar ve bu kaidenin yanında vazoların üzerine yelpaze sallayan bir hizmetçi tasviri görülmektedir (Mallowan and Davies 1970, Lev.

LEVHA II



1,3: Tell Seh Hamad (1:3), 2: Kirbet Hatuniye (2:5),
4: Tell Halaf (1:3).

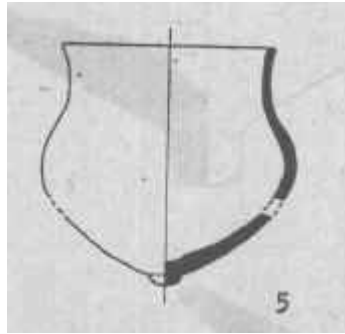
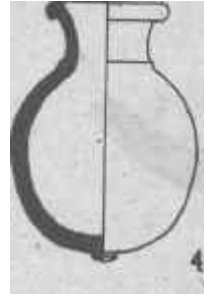
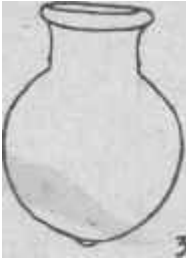
V: 7). Bu tasvirde, düğme şeklindeki dibin tamamen süsleyici özelliğe sahip olduğu ve kullanım sırasında kabın bir kaide üzerine konulduğu anlaşılmaktadır.

Geç Assur devri düğme dipli vazolarına Assurların yayılış alanına bağlı olarak Kuzey Mezopotamya, Suriye ve Filistin bölgesindeki pek çok merkezde rastlamak mümkündür. Bu vazolar, Geç Assur İmparatorluğu'nun merkezi durumunda olan Musul ve çevresindeki Assur (Lev. I: 2, 3; III: 1, 2, 4: bak. Haller 1954, Lev. 5: d, f; Andrae 1938, Lev. 78: a; Andrae 1925, Lev. 17: b, c), Ninive (Lev. I: 5: bak. Hutchinson 1929, Lev. LIV: 17, 9), Kirbet Hatuniye (Lev. II: 2: bak. Curtis and Green 1987, Fig. 3: 8) ve Kirbet Qasrij (Lev. III: 5: bak. Roaf 1983, Fig. 7: 6) gibi merkezlerde ele geçmiştir. Yukarı Habur bölgesinde, Girnavaz (Lev. I:1; IV: 1-6), Tell Feheriye (Lev. I: 6: bak. Kantor 1958, Lev. 38: 53), Tell Halaf (Lev. II: 4; III: 3: bak. Hrouda 1962, Lev. 59: 87; 66: 91) ve Sultantepe (Lev. I:4: bak. Lloyd 1954, Fig. 7); Aşağı Habur bölgesinde ise Tell Seh Hamad (Lev. II: 1, 3: bak. Kühne 1984, Res. 66: 6, 7) ve Tell Bderi (Röllig and Kühne 1983, Fig. 16) düğme dipli vazoların ele geçtiği merkezlerdir.

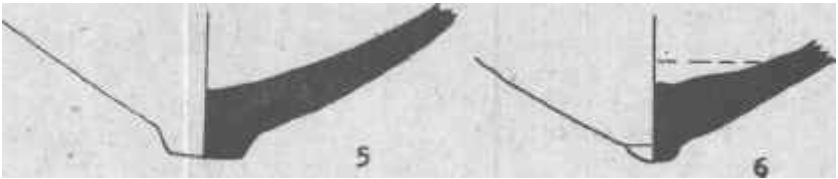
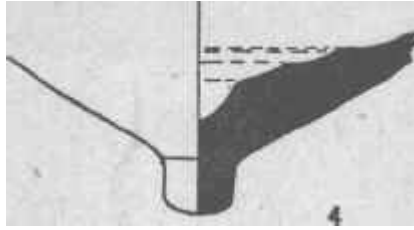
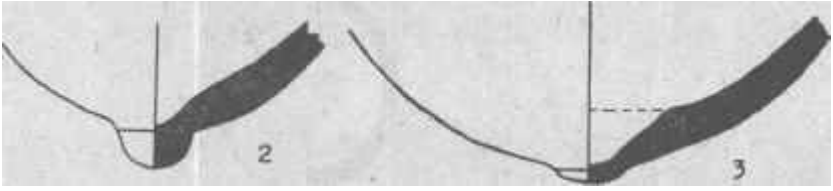
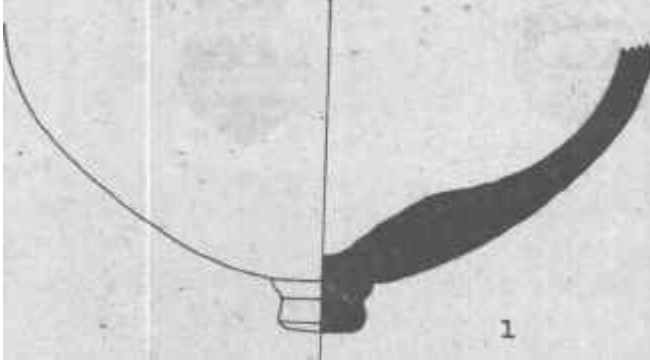
Assur ülkesi dışında olmakla birlikte Filistin bölgesi Geç Assur krallarının sürekli hakimiyet altında tutmak istedikleri bir bölgedir. Bu bölgede yapılan kazılarda içlerinde düğme dipli bir vazanın da (Petrie 1928, Lev. 65: 4) bulunduğu Geç Assur devrine ait malzeme ele geçmiştir.

Yukarıda çeşitli örnekleri belirtilen vazoların öncülerini M.Ö. 2. binin başlarından itibaren bütün Mezopotamya'da görmek mümkündür. Bu kapların Güney Mezopotamya'da Kas tiplerinden geliştiği bilinmekteydi (Oates 1959, s. 133-134). Ancak, Ur'da bulunan düğme dipli vazolar Isın-Larsa devri tabakasından ele geçmiştir (Ayoub 1982, s. 54, 109, Tip) 56: 1). Bu vazolar form olarak tamamen Geç Assur devri örneklerine benzemektedir. Bundan dolayı, önceleri Kas tiplerinden geliştiği düşünülen bu kapların kökenini M.Ö. 2. bin başlarına indirmek gerektiği kanısındayız. Assur'da ele geçen, Eski Assur devrine ait örnek de bu kapların Kas devrinden önce kullanıldığını kanıtlamaktadır (Andrae 1923, s. 12, Fig. 26). M.Ö. 2. binin ikinci yarısında daha yaygınlaşmış olan düğme dipli vazolar Kas devrinde gerçekten de çok kullanılan bir tür haline gelmiştir. Ur (Ayoub 1982, s. 54, 109, Tip 56: 3) ve Babil'de (Reuther 1926, s. 14, Res. 9: e) ele geçen vazolar Kas devri örneklerindedir. Kuzey Mezopotamya'da, M.Ö. 14. ve 15. yüzyıllara tarih-

LEVHA III



1-2: (1:5), 3: Tell Hilaf (1:3), 4: Assur (1:8),
5: Kirbet Qasrij (2:5).



1-6: Girnavaz (1:1).

lenen, Habur seramiği içinde düğme dipli vazoların boyalı örnekleri bulunmaktadır (Hrouda 1957, Lev. 8). Orta Assur devrinde ise Assur (Haller 1954, Lev. 2: ao), Tell Muhammed Arab (Roaf 1984, s. 147), Babil (Reuther 1926, s. 23, Res. 18: c) yanında bazı Aşağı Habur bölgesi merkezlerinde (Pfalzner 1986) ele geçen bu tip vazo ve parçalan görülmektedir.

M.Ö. 2. bin boyunca Mezopotamya'da yaygın olan düğme dipli vazolar Geç Assur devrinde, M.Ö. 9. yüzyıldan M.Ö. 7. yüzyıl sonlarına kadar sürekliliğini korumuştur. Nimrud'da ele geçen, yukarıda sözünü ettiğimiz fildişi levha ile birlikte Ninive'de bulunan düğme dipli vazolar M.Ö. 9. yüzyıla tarihlenmektedir. Tell Seh Hamad'da ele geçen vazolar ise M.Ö. 8. yüzyıla ait örneklerdir. Geç Assur devri düğme dipli vazoları çoğunlukla M.Ö. 7. yüzyıla tarihlenen tabakalarda ele geçirilmiştir. Sultantepe, Tell Feheriye, Tell Halaf, Assur, Kirbet Qasrij ve Kirbet Hatuniye'de açığa çıkardan vazolar M.Ö. 7. yüzyıl örneklerindedir. Girnavaz'da ele geçen düğme dipli vazo (Lev. I: 1) ise M.Ö. 7. yüzyıl sonlarına tarihlendirilmektedir (Erkanal 1984, s. 127).

Katalog (Girnavaz)

1 Lev. I:1, Gn. 84/1, devetüyü astarlı, perdahlı, hamuru çok az mika katkılı, yük. 8.1 cm., cidar kal. 2 mm.

2 Lev. IV: 1, Gn. 86-34113, koyu bej astarlı, aynı renk hamur kalker ve mika katkılı. Ölç. 1: 1.

3 Lev. IV: 2, soluk krem astarlı, perdahlı, krem renkli hamur kalker katkılı Ölç. 1:1.

4 Lev. IV: 3, Gn. 86-43021, devetüyü astarlı, grimsi kahverengi hamur kalker ve çok az saman katkılı. Ölç. 1:1.

5 Lev. IV: 4, Gn. 86-41005, koyu devetüyü astarlı, kızıl kahverengi hamur mika kalker ve ince kum katkılı. Ölç. 1:1.

6 Lev. IV: 5, kiremit rengi astarlı, perdahlı, hamuru kalker ve saman katkılı. Ölç. 1:1.

7 Lev. IV: 6, Gn. 86-41068, bej astarlı, yeşilimsi bej hamur ince kum katkılı. Ölç. 1:1.

BİBLİYOGRAFYA

- Andrae, W.**, 1938. *Das Wiedererstandene Assur*, Leipzig.
- Andrae, W.**, 1925. *Coloured Ceramics from Ashur*, London.
- Ayoub, S., 1982. *Die Keramik in Mesopotamien und in den Nachbargebieten-von der Ur III- Zeit bis zum Ende der Kassitischen Periode*, München.
- Curtis, J.E. and A.R. Green, 1987. "Preliminary Report on Excavations at Khirbet Khatuniyeh, 1985", Researchs on the Antiquities of Saddam Dam Basin Salvage and Other Researches, Baghdad, s. 73 v.d.
- Erkanal, H.**, 1985. "1984 Gırnavaç Kazıları", VII. Kazı Sonuçlan Toplantısı, Ankara, s. 201 v.d.
- Erkanal, H.**, 1984. "1983 Gırnavaç Kazıları", VI. Kazı Sonuçlan Toplantısı, Ankara, s. 121 v.d.
- Haller, A.**, 1954. *Die Graber und Grüfte von Assur*, WVDOG LXV, Berlin.
- Hrouda, B.**, 1962. "Die Kleinfunde aus Historischer Zeit". Ed. M.F. von Oppenheim, Tell Halaf, B.d. IV. (Orient Forschung Instıtut) Berlin.
- Hrouda, B.**, 1957. *Die Bemalte Keramik des Zweiten Jahrtausend in-Nordmesopotamien und Nordsyrien*, İst. Forsch. 19.
- Hutchinson, R.W.**, 1929. "The Excavations on the Temple of Nabu at Niniveh-The Pottery", *Archaeologia* LXXIX, s. 135 v.d.
- Kantor, H.J.**, 1958. "Pottery of the Iron Age" Ed. C. McEwan, Soundings at Tell Fakhariyah, OIP LXXIX, Chicago, s. 21 v.d.
- Kühne, H., 1984. "Ausgrabungstötigkeit in Syrien (3)-Tall Seh Hamad/Dur katlimmu 1984", AfO XXXI, s. 170 v.d.
- Lloyd, S.**, 1954. "Sultantepe", AnSt. IV, s. 101 v.d.
- Mallowan, M. and L.G. Davies, 1970. *Ivories from Nimrud (1949-1963)*, Fasc. II, London.
- Oates, J.**, 1959. "Late Assyrian Pottery from Fort Shalmaneser" Iraq XXI, s. 130 v.d.
- Petrie. F.**, 1928. *Gerar*, London.
- Pfalzner, P.** 1986. 'Aspekte mittelassyrischer Keramikproduktion und Provinzverwaltung im 'Ağığgebiet und am Unteren Habur, Magisterarbeit, Freie Universität, Berlin .

- Rawson, P.S.**, 1954. "*Palace Wares from Nimrud Technical Observations on Selected Examples*", Iraq XVI, s. 168. v.d.
- Reuther, O.**, 1926. *Die Innenstadt von Babylon (Merkes)*, WVDOG XLVIII, Leipzig.
- Roaf, M.**, 1984. "*Excavations at Tell Mohammed 'Arab in the Eski Mosul Dam Salvage Project*", Iraq XLVI, s. 141 v.d.
- Roaf, M.**, 1983. "*A Report on the Work of the British Archaeological Expedition in the Eski Mosul Dam Salvage Project from November 1982 to June 1983*", Sumer 39, s. 68 v.d.
- Röllig, W, and H. Kühne**, 1983." *The Lower Habur Second Preliminary Report on a Survey in 1977*" AAAS XXXIII: 2 s. 187 v.d.