

ÇANKIRI KUZEYİ İLE ILGAZ DAĞLARI ARASINDA KIR YERLEŞMELERİ İLE İLGİLİ GÖZLEMLER*

Araş. Gör. M. Yılmaz ÖZDEN

Türkiye, kısa mesafelerde fiziksel özelliklerin yanısıra bu özelliklere bağlı olarak beşeri ve ekonomik özelliklerin de çeşitlilik, hatta çelişkiler gösterdiği bir ülkedir. Bu nedenle birbirine yakın kırsal yerleşmelerde bile çevre koşullarının farklılığının sonucu olarak ekonomik faaliyetler, konut tipleri, konutlarda kullanılan yapı malzemeleri, yerleşme şekilleri ve konutların biraraya gelişleri bakımından önemli farklılıklar bulunmaktadır.

İç Anadolu Bölgesinin Orta Kızılırmak Bölümü ile Karadeniz Bölgesinin Batı Karadeniz Bölümü arasında bir geçiş alanı olan sahamızda bu çeşitlilik ve çelişkileri en çarpıcı örnekleriyle görmemiz mümkün olmaktadır. Bu sahada yer alan kır yerleşmeleri, coğrafi anlamda bir geçiş alanının izlerini taşımak gibi bir özelliğe sahiptirler.

Araştırmamıza konu olan sahanın güney sınırını Çankırı kenti, kuzey sınırını ise Kuzey Anadolu sıra dağlarının birinci sırasını oluşturan İsfendiyar (Küre) Dağlarından sonra gelen ve ikinci dağ sırasını oluşturan Ilgaz Dağları çizer. Çankırı'nın Yapraklı ilçesinin yaklaşık olarak 8 Km. doğusundan, kuzey-güney yönünde çizilecek bir hat doğu sınırını; Kurşunlu ilçesinin yaklaşık 4 Km. doğusundan çizilecek yine kuzey-güney yönlü diğer bir hat ise batı sınırını teşkil etmektedir. Bu sınırlar içerisinde kalan dikdörtgen şeklindeki bu sahanın kuzey-güney uzunluğu 60 Km., doğu-batı uzunluğu 45 Km., yüzölçümü ise yaklaşık olarak 2700 Km² dir. Bu, saha içerisinde kalan yüzey şekilleri, kuzeydoğu-güneybatı yönlü bir uzanış gösterirler. Kuzeyde Ilgaz Dağları (2546 m.), onun hemen güneyinde de içinde Devrez Çayı'nın aktığı bir çukur alan yer almaktadır. Daha güneyde ise üzerinde Şevket Bey Dağı (1664 m.) ve Oluk Dağının (1638 m.) bulunduğu Köroğlu Dağları silsilesi uzanır. Bu üniteden güneye doğru inilince içerisinde Çankırı şehrinin yer aldığı diğer bir çukur alana ulaşılır. Üzerinden Acı Çay ve

* Bu çalışma Ankara Üniversitesi Araştırma Fonu'nun 87-35-00-07 numaralı proje ile desteklediği Doktora tezinin ilk arazi gözlemlerine dayanmaktadır.

Tatlı Çay'ın aktığı bu saha, İç Anadolu platosunun kuzeye sokulmuş olan kesimini teşkil eder.

Yeryüzünde yerleşme olayı, çok çeşitlilik gösterir. Kır yada köy yerleşmeleri de buldukları yörenin özelliklerine paralel olarak bazı karakterler kazanırlar. Kır yerleşmesi denilince, kent dışında genellikle ekonomik faaliyetleri tarıma dayalı, bu ekonomik faaliyet türüne uygun arazisi bulunan ve genelde köy (Bazı yörelerde bağlıları ile birlikte) diye adlandırdığımız yerleşme yerleri akla gelmektedir. Bu tip yerleşmeler tek ev, eklentileri ve ekonomik faaliyet alanından oluşan, arazi üzerine serpilmiş bir halde görünen, dağınık şekiller olabileceği gibi, köye ait evler çeşitli şekillerde (Sık veya seyrek olarak) bir araya gelmiş, tarımsal faaliyet alanı köyün çevresinde ya da daha uzağında yer alan toplu şekiller de olabilir. Toplu yerleşmelerde evler, köyün tarım yapılan arazisinin orta yerinde yada bu arazinin bir kenarında bir araya gelerek köyün yerleşme yerini meydana getirebilirler.

Bu iki es'as tip (Dağınık ve toplu köyler) arasında değişik adlarla anılan geçiş tipleri bulunur. Ne şekilde olursa olsun kır yerleşmelerinin kuruluş yerleri, konut tipleri, konutlarda kullanılan yapı malzemeleri, eklentileri, konutların bir araya geliş biçimleri, plânları, katlarının sayıları, dam özellikleri, konut eklentileri v.b. ile uygulanan ekonomik faaliyetler ve barındırdıkları nüfus miktarları büyük ölçüde coğrafi faktörlerin etkileri ile gerçekleşmiştir. Ancak bu arada yerleşme birimlerini oluşturan bireylerin kültür özelliklerinin ve sosyal yapılarının, yukarıda değinmeye çalıştığımız özelliklerin bir araya gelişindeki payını unutmamak gerekir. Zira toplumların tarihi geçmişlerine dayalı kültürleri, alışkanlıkları, gelenek ve görenekları — hernekadar buldukları çevrenin etkisinde olsada - nesilden nesile aktardan ve bugüne kadar getirilen sosyal yapının temel özelliklerini oluşturmaktadır.

Bir doktora çalışmasının ilk arazi gözlemlerine dayalı olan bu araştırmamızın asıl amacı, iki farklı coğrafi bölgemiz arasında yer alan Çankırı ile Ilgaz Dağları arasındaki sahada farklı bazı beşeri olayları incelemektir. Kısa bir mesafe içerisinde, güneyden kuzeye doğru hareket ederek hem yatay, hemde dikey doğrultuda (Yükselti farkı) hareketle bu farklılıkları gözlemek mümkün olabilmektedir. Bu nedenle önce Karadeniz Bölgesi ile İç Anadolu Bölgesi'nin bazı coğrafi farklılıklarını ana hatları ile gözden geçirmemizin olayların gidişini daha rahat görmemizi sağlaması açısından yarar vardır.

Bilindiği gibi İç anadolu Bölgesi ile Karadeniz Bölgesinin coğrafi özellikleri birbirinden oldukça farklıdır. Gerek yüzey şekilleri, gerek iklim elemanlarının dağılışı ve gerekse doğal bitki örtüsünün yarattığı bu farklılıklar, bu bölgelerimizde yaşayan insanların hayat tarzını da etkilemiş, böylece beşerî ve ekonomik olaylarda farklı biçimlerde gerçekleşmiştir. Bu tür farklılıkları, yerleşme şekillerinde, bu yerleşmeleri oluşturan konutlarda ve ekonomik faaliyetlerinde görmemiz mümkündür. Örneğin yüzey şekillerinin özellikleri ile ilgili olarak, Karadeniz Bölgesinde yer alan kır yerleşmeleri, dağınık, tek evlerden yada 8-10 evin oluşturduğu birkaç mahalleden meydana geldiği halde, İç Anadolu Bölgesi'nin kır yerleşmeleri toplu, ev sayısı fazla kalabalık ve büyük köyler halindedir. Bunun bir nedeni de insanların suya yakın olma ihtiyacıdır². Yine aynı şekilde, Karadeniz Bölgesi'ndeki kır yerleşme birimlerini oluşturan evlerin önemli bir bölümünü iki yada daha çok katlı olanları teşkil etmektedir. Bu evlerin alt katları hayvanlar için ahır olarak kullanılırken, üst katlar ikâmet için düzenlenmiştir. Bunun nedeni de yöre halkının zaten sınırlı olan araziye, en ekonomik biçimde değerlendirmek, tarım yapılabilecek sahayı geniş tutmak arzusundan kaynaklanmaktadır.

İç Anadolu Bölgesi'nde yer alan kır yerleşmelerini meydana getiren konutlar, yerleşme yeri olarak seçilen alanın düz ve geniş alanlı olabilmesinden ötürü tek katlı, geniş oturma alanı olan yapılar şeklindedir. Hayvanlar için ahır olarak kullanılacak bölümler ile ambar, depo, kiler gibi diğer bölümler ise geniş avlularının ayrı bir bölümünde, müstakil olarak yapılmıştır. Karadeniz Bölgesi'nde tarla ziraati ile hayvancılığa aynı derecede önem verilmesi; buna karşılık İç Anadolu Bölgesi'nde geniş tarlalarda tahıl tarımının ağırlık kazanması, büyük ölçüde arazi durumu ile ilgili olmakla beraber, bunda ekonomik faaliyet alanıyla yükselti ve iklim elemanlarının farklı dağılımının da etkisi vardır. Karadeniz Bölgesinde görülen tarım ürünlerindeki çeşitliliğin iç bölgelerimizde görülmemesinde de aynı etkenlerin payı büyüktür.

Nüfus

Çalışma alanımızda iki ilçe (Ilgaz, Yapraklı), iki bucak (Korgun, Belören) ve toplam 162 köy bulunmaktadır. Bu yerleşme birimlerinde 1985 nüfus sayımı sonuçlarına göre 49942 si kırsal, 16838 i kentsel olmak üzere toplam 66780 kişi yaşamaktadır. Yörede ortalama köy nü-

2 Selen, H, S. - Türkiye Coğrafyasının Ana Hatları. Ank. Üniv. S.B.F. Yay. No: 24, Ankara, 1954.

fusu ise 329 kişidir. Yine 1985 nüfus sayımı sonuçlarına göre Türkiye genelinde bu değer 661 kişidir. Görüldüğü gibi yöredeki kır yerleşmelerinin nüfus ortalamaları, ülke ortalamasının çok altında, yarısı kadar bir değer göstermektedir.

Bunun yanısıra nüfusun cins kompozisyonuna baktığımızda kadın nüfusun (% 53), erkek nüfusa (% 46) oranla % 7 gibi bir oranda daha fazla olduğu görülür. Yani sahamızda kadın nüfus, erkek nüfusa göre daha fazladır. 1940 yılında 48600 olan toplam kırsal nüfus 1960 yılında 60181 e yükselmiş, 1980 yılında 56774 e, 1985 yılında ise 49942 ye düşmüştür. Yine Türkiye genelinde ydbk nüfus artış oranı % 0 f 4.88 iken sahamızda bu değer % 0 -25.00 gibi çok düşük bir oranda gerçekleşmiştir³. Sahamızda böyle bir sonuçla karşılaşmamıza neden olarak, arazi yetersizliği, yetersiz olan toprağın az verimli olması (Çankırı ve çevresinde kuru tarım yapılan sahalarda, buğday verimi dönüm başına 1 e³ 5-6 civarındadır.), yükselti ve eğimin fazlalığı karşısında tarımda çeşit azlığı ve arazinin makinalı tarıma uygun olmaması gibi faktörler gösterilebilir. Geçimini tarımsal faaliyetlerle karşılayamayan yöre halkının yakın büyük merkezlere (Ankara, İstanbul) göç etmesi sonucu, özellikle son yıllarda nüfusunda tersine bir gelişme olmuş ve yöre nüfusu gittikçe azalmıştır. Çankırı merkez ilçeye bağlı köylerin bir bölümü ile Oluk Dağı'nın güney doğusunda yer alan Korgun ilçesine bağlı köylerin önemli bir kısmı ve daha kuzeyde Ilgaz ilçesine bağlı köylerin hemen hemen tamamı ya sürekli göç veren yada gurbetçisi fazla olan birimlerdir.

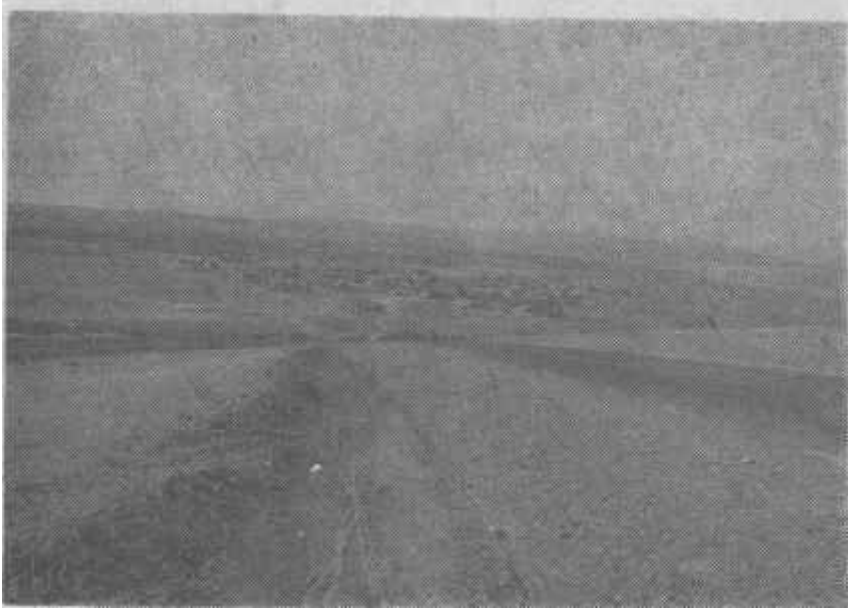
Yerleşme ve **ekonomik faaliyetler****

Çankırı çevresinde yer alan özellikle düz alanlarda İç Anadolu Bölgesi kara iklimi hüküm sürer. Gerek fiziki yapı özellikleri ve gerekse iklim elemanlarının dağılışı bakımından bu bölümde İç Anadolu Bölgesinin özellikleri göze çarpar. Bu bölümde görülen yerleşmeler, vadi içlerinde ve sırtlarda kurulmuş, toplu köylerdir (Besim: 1). Kübik yapılı, geniş avlulu, kerpiç ve taştan yapılmış evler, bu bölgemizin özelliğini yansıtır. Evlerin üstleri, sonradan bazılarına eğim verilip kiremitle

3 B.D.I.E. Genel Nüfus Sayımı Sonuçları (1940-1985).

** Çankırı ve çevresinin yerleşme tarihi, çok eskilere dayanmaktadır. Çankırı tarihinin Etillerle başladığı ve günümüze kadar sürekli bir yerleşim alanı olma özelliği gösterdiği çeşitli eserlerde belirtilmektedir. Strabon, Coğrafya adlı eserinin Anadolu ile ilgili bölümünde, Çankırı'dan o zamanki adı olan "Gangra" diye bahsetmekte ve Papblagonia'nın son kralı olan Deiotaros'un kendisinden önceki kral, Merzeos'tan aldığı yazmaktadır. Strabon, o dönemde Çankırı'nın kralın ikâmetgâhı olan küçük bir kent ve kale olduğunu da belirtmektedir. (STRABON. Coğrafya Anadolu. Çev. Prof. Dr. A. Pekman, Sayfa: 51, İstanbul, 1987).

örtülmüş, genelde toprak dam şeklindedir. Konutların önemli bir kısmı tek katlı olup ambar, kiler ve ahır gibi eklentiler evin dışında yer almaktadır. Az sayıda da olsa, alt katları ahır olarak kullanılan evler de bu kesimde yer almaktadır. Birinci derecede geçim kaynağı tahıl üretimine bağlı olan bu köylerde büyük ve küçük baş hayvanlar ancak kendi ihtiyaçlarını karşılayabilecek düzeydedir.



Resim: 1- Çankırı'nın kuzeydoğusunda İnaç köyü. Toplu ve sık dokulu bir İç Anadolu köy tipi. Çevresinde tek bir ağaca bile rastlamak mümkün değildir.

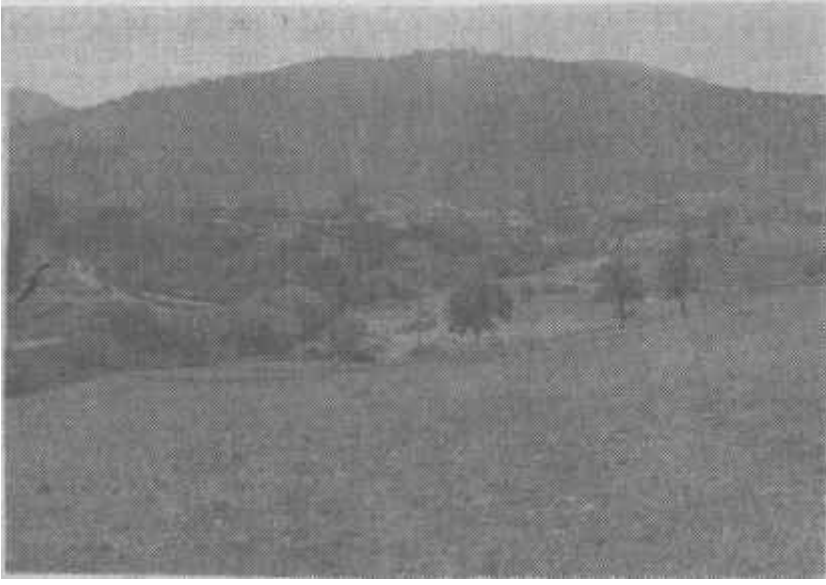
Çankırı'nın kuzeyinde, Köroğlu Dağları bölümünde yer alan köyler, kuruluş yeri olarak vadi köklerini yamaç, etek ve sırtlarını tercih etmişlerdir. Dokuları sık, toplu köy karakterindedirler. Konutlarda kerpiç ve taşın yanısıra ahşap ta bu yörede yapı malzemesi olarak bol miktarda kullanılmıştır. Ancak yağış miktarının bu kesimde fazla olmamasından dolayı, evlerin damları çatılı, ancak fazla eğimli değildir. Bu köy evlerinde çatılarda örtü maddesi olarak yerli kiremitler kullanılmıştır (Resim: 2). Ekonomik faaliyet türü büyük ölçüde tahıl tarımına dayandığından konut eklentileri bu ihtiyaca cevap verecek şekilde düzenlenmiştir. Örneğin konutların hemen yanında hasat edilen ürünleri saklamak üzere ambar, besledikleri hayvanlar için ahır, bu konutların müş-

terek karakteristik eklentileridir. Köylerde görülen iki katlı evlerin sayısı da bu kesimde artış göstermektedir. Tahıl tarımının yansira, dere yâ-taklarındaki küçük tarım alanlarında da az miktarda üretilen sebze ve meyve, yöre halkının kendi ihtiyacına hitap etmekten ileri gidemez.



Resim: 2- Şevket Bey Dağı'nın güneyinde Dereçatı köyü konutu. Bu çevre köy evlerinde taş, kerpiç ve ahşap, yapı malzemesi olarak bir arada kullanılmıştır.

Köroğlu Dağlan yöresinden Çankırı-Kastamonu karayolu boyunca kuzeye doğru gidildiğinde, görüntü -daha hızlı- değişmeye devam eder. Köroğlu Dağları'nın Devrez Çayı'na bakan kuzey yamaçlarında, yağış ve nemin artmasıyla orman örtüsü gelişmeye başlar. Bu yöre köylerinin önemli bir kısmı birbirine yakın mesafede kurulmuş, küçük, toplu etek köyleridir (Resim: 3). Orman örtüsünün gelişme göstermesine paralel olarak konutlarda kullanılan yapı malzemesinde ahşap, önemli yer tutmaya başlar. Ekonomik faaliyet türünün çeşitlenmesine ve yapı malzemesine bağlı olarak konutlardaki katların sayısı artar. Alt kısmı taş, üst katı ahşap olan yapı şekilleri karşımıza çıkar (Resim: 4-5). Çatılar, yağış miktarının artışına paralel olarak eğim kazanır. Bu bölümde de çatıların üzeri kiremit ile örtülmüştür.



Resim: 3- Ilgaz'ın güneybatısında, Devrez Çayı kenarında **kurulmuş** olan Başdibek köyü. Devrez Çayı vadisi boyunca yer **alan** etek köyleri, **toplu** ve etek köyleridir.



Resim: 4- Devrez Çayı kenarında Sağırklar köyü. Köy evlerinin-önemli bir bölümü iki katlıdır.



Resim: 5- Sağırlar köyü'nde göç nedeniyle terkedilen bir köy konutu

Özellikle Devrez Çayı vadisinde arazisi bulunan köylerde tarım ürünlerinde çeşitlilik görülmesi tamamıyla suya bağlıdır. Vadi boyunca yer yer sebze bahçeleri ve çeltik tarlaları görüntünün değişmesine neden olur. Devrez Çayım kuzeye doğru geçince Ilgaz Dağları başlar. Yağış miktarının artmasına bağlı olarak orman örtüsü gürleşir, konutlarda Karadeniz Bölgesinin özellikleri görülmeye başlar. Yapı malzemesi olarak tüm konutlarda en önemli, hatta çoğu yerde ahşap, tek yapı malzemesi olarak kullanılmaya başlar. Konutlar iki katlı olup çatıları eğimli ve kiremit yada ahşap örtülüdür. Hayvan barınakları, tahıl ziraati de yapılan köylerde tahıl ambarları, ağaç tomruklarının üst üste konulması ile elde edilen küçük yapılar halindedir (Resim: 6). Köyler eğimin fazla olduğu yamaçlarda kurulmuşlardır. Bu nedenle köyün ortak harman yeri, köy, yakınında bulunan düz bir alandadır. Harman yeri çevresinde de her eve ait bir samanlık bulunur.

Bu bölümde tarım alanlarının az, dağınık ve parçalanmış olmasına paralel olarak tarla tarımı ile hayvancılık birarada geçim kaynağı olarak yürütülür. Ormandan açılmış, eğindi sahalarda bulunan tarlaların verimi çok düşüktür. Hayvancılık ve orman işçiliği özellikle bu yöre halkının

en önemli geçim kaynağıdır. Tarlalardan elde edilen ürünler kendi ihtiyaçlarını karşılamaktan uzak olduğu için dışarıdan sürekli besin maddesi almak zorunda kalırlar.



Resim: 6- Ilgaz Dağları üzerinde Eksik köyü. Üç mahalleden oluşan bu köyde ağaç, konutlarda ve eklentilerinde tek malzeme olarak kullanılmıştır.

Özet

İç Anadolu Coğrafi Bölgesinin Orta Kızılırmak ve Karadeniz Coğrafi Bölgesinin Batı Karadeniz Bölümleri arasında kalan araştırma alanı tipik bir geçiş kuşağını karakterize etmektedir.

Bu alanda yüzey şekilleri, toprak, doğal bitki örtüsü, iklim elementlerinin dağılımı gibi fiziki faktörlerde önemli dağılım farklılıkları izlenmektedir. Farklılıklar doğu-batı yönünde ılımlı olmasına karşın kuzey-güney yönünde daha belirgin bir görünüm almaktadır. İntikal alanında fiziki koşullardaki farklılıklar nüfus, yerleşme ve ekonomik etkinliklerde de kendisini belli etmektedir. Bu farklılığın tıpkı fiziki koşullarda olduğu gibi kuzey-güney yönde daha canlı şekilde görmek mümkündür. Nüfus, yerleşme ve ekonomik faaliyetlerde Çankırı platosunda, İç Anadolu Bölgesi karakteri hakimken kuzeye doğru yükselti artışına paralel olarak Batı Karadeniz Bölümü özelliklerini bariz bir şekilde izlemek-İlgaz kasabası kuzeyinde- mümkündür. Yazımızda konu olarak bu özellikleri kırsal yerleşmelerdeki yapısal farklılıkları üzerinde durulmuş ve karşılaştırmalar yapılmıştır.

SEÇİLMİŞ BİBLİYOGRAFYA

- Ardel, A-Kurter, A-Dönmez, Y.** *Klimatoloji Tatbikatı. İ.İ.S. Yay. No: 1123, Ed. Fak. Coğ. Enst. Yay. No: 40, İstanbul, 1969.*
- Aydın, N. *Türkiye Ovalarının Jeomorfolojisi, Cilt: I, İ.Ü. Yay. No: 3263, Ed. Fak, Yay. No: 3199, İstanbul, 1984.*
- Ardos, M.** *Türkiye Ovalarının Jeomorfoloji, Cilt: I, İ.Ü. Yay. No: 3263, Ed. Fak. Yay. No: 3199, İstanbul, 1984.*
- Berkmen, H.** *"Safranbolu ve Civarının İskanı ve İktisadi Coğrafyası". Coğ. Araş. Der. 1940-41, S: 431-463, İstanbul, 1941.*
- Calot, G.** *Örnekleme Metodunun Meskenle İlgili Problemlere 'Uygulanması. Çev. Ela Güntekin. İmar ve İskân Bak. Mesken Gen. Müd. Sosyal Araştırma Dairesi, 34, Çev. Ser. 22.*
- Cillov, H.** *Türkiye Ekonomisi. İ.Ü. Yay. No: 1497, İkt. Fak. Yay. No: 266, İstanbul, 1970.*
- Darkot, B.** *"Türkiye'nin Coğrafi Bölgeleri Hakkında". T. Coğ. Der. Yıl: XII, Sayı: 13-14, Sayfa: 141-150, İstanbul, 1955.*
- Darkot, B.-** *"Türkiye'nin Nüfus Hareketleri Üzerine Yeni Gözlemler". T. Coğ. Der. Vol. 17, No: 21, İstanbul 1961.*
- Derbil, S.** *"Küçük Köyler Meselesi". İller ve Belediyeler Dergisi, No: 94, Aug, 1953.*
- Emiroğlu, M.** *"Coğrafi Bölgelere Göre Kırsal Yerleşmelerin Yüzölçümü, Parsel Sayısı, ve Genişlikleri ile İlgili Bir Araştırma"" A.Ü.D.T.C. Fak. Coğ. Araş. Der. Sayı: 3-4, Sayfa: 109-138, Ankara, 1971.*
- Emiroğlu, M.** *"Zonguldak ve Batı Karadeniz Bölümünde Nüfus Hareketleri", T. Coğ. Der. Sayı: 22-23, Sayfa: 149-167, Ankara, 1963-64.*
- Erinç, S.** *"Kuzey Anadolu Kenar Dağlarının Ordu-Giresun Kesiminde Landsaft Şeritleri". T. Coğ. Der. Sayı: 7-8, Sayfa: 130, İstanbul, 1945.*
- Geray, C.** *"Türkiye'de Dağ ve Orman Köyleri". A.Ü.S.B. Fak. Der. sayı: 23, Sayfa: 275-308, Ankara, 1968.*
- Göney, S.** *"Büyük Menderes Bölgesinde Köy Meskenleri". İ.Ü. Coğ. Enst. Der. Sayı: 18-19, İstanbul, 1957.*
- İzbrak, R.** *Türkiye I, Milli Eğitim Bak. Kültür Yay. İstanbul, 1972.*
- Kafescioğlu, R.** *Kuzeybatı Anadolu'da Ahşap Ev Yapıları. İstanbul, 1955.*

- Kafesciođlu, R.** "Orta Anadolu'da Köy evlerini yapısı". İ.T.Ü. Mim. Fak. Yay. No: 91, İstanbul, 1949.
- Kurter, A.** *Kastamonu ve Çevresinin İklimi*. İ.Ü. Coğ. Enst. Yay. No: 62, İstanbul, 1971.
- Kökten, K.** "Anadolu'da Prehistorik Yerleşme Yerlerinin Dağılışı Üzerine Bir Araştırma". A.Ü.D.T.C. Fak. Der. C: X S: 3-4, S: 167-207, Ankara, 1952.
- Ruban, W.** "Anadolu'nun Yerleşme Tarihi ile İlgili Görüşler": A.Ü.D.T.C. Fak. Der. Vol: 5, No: 4, Ankara, 1947.
- Sarıbeyođlu, M.** *Aşağı Murat Bölgesinin Beşeri Coğrafyası*. A.Ü.D.T.C. Fak. Dođu Anadolu Araştırma İstasyonu Yay. No: 1, İstanbul, 1951.
- Selen, H, S.** *Türkiye Coğrafyasının Ana Hatları*. A.Ü.S.B. Fak. Yay. No: 34, Ankara, 1954.
- Sergün, Ü.** *Beşeri Coğrafya Açısından Bir Araştırma*, Uluova. İ.Ü. Ed. Fak. Yay. No: 2029, İstanbul, 1975.
- Sergün, Ü.** *Kocaeli Yarımadasında Kırsal Yerleşme*. 1. Ü. Ed. Fak. Yay. No: 3370 İstanbul, 1979.
- Strabon, Coğrafya, Anadolu. Çev. Prof. Dr. Adnan Pekman, Arkeoloji ve Sanat Yayınları, Antik Yayınlar Dizisi: 1, İstanbul, 1987.
- Tanođlu, A.** "Türkiye'nin İrtifa Kuşakları". T. Coğ. Der. Yıl: 3, Sayı: 9-10, Sayfa: 37-63, Ankara, 1947.
- Tanođlu, A.** *Nüfus ve Yerleşme*. İ.Ü. Ed, Fak. No: 1183/45, İstanbul, 1966.
- Taman, S.** "Kastamonu Civarında İktisadi Bakımdan Köy Tipleri". Coğ. Araş. 1940-1941, Sayfa: 463-480, İstanbul, 1941.
- Tolun, B.** *Yerleşme Coğrafyası*. İ.Ü. Coğ. Ens, Yay. No: 93, İstanbul, 1977.
- Tolun, B.** *Balıkesir Ovasında Yerleşme ve İktisadi Faaliyetler*. İ.Ü. Ed. Fak. Yay. No: 1530, Coğ. Enst. Yay. No: 59, İstanbul, 1970.
- Tunçdilek, N.** "Türkiye'nin Farklı İki Bölgesinde Kır Yerleşmesi Şekilleri Hakkında Müşahedeler". İ.Ü. Coğ. Ens. Der. C: 7, Sayı: 13, Sayfa: 99-112, İstanbul, 1963.
- Tunçdilek, N.** *Türkiye'nin Kır Potansiyeli ve Sorunları*. İ.Ü. Coğ. Enst. Yay. No: 2364/96, İstanbul, 1978.

- Tunçdilek, N.** *Türkiye'de Rölief Şekilleri ve Arazi Kullanımı*. İ.Ü. Den. Bil. ve Coğ. Ens. Yay. No: 3367/3, İstanbul, 1985.
- Tunçdilek, N.** *Türkiye'de Yerleşmenin Evrimi*. İ.Ü. Den. Bil. ve Coğ. Enst. Yay. No: 3367/4, İstanbul, 1986.
- Tunçdilek, N.** "*Türkiye'nin Dağlık ve Ormanlık Bölgelerinin Ekonomik Problemleri*". İ.Ü. Coğ. Enst. Der. S: 22, Sayfa: 43-52 İstanbul, 1977.
- Tunçdilek, N.** *Türkiye İskan Coğrafyası (Kır İskanı)*. İ.Ü. Coğ. Enst. Yay. No: 1283 /49, İstanbul, 1967.
- Tümertekin, E.** "*Türkiye'de İç Göçler Üzerine*" İ.Ü. Coğ. Ens. Der. Sayı: 22 Sayfa: 29-42, İstanbul, 1977.
- Tümertekin, E.** *Beşeri Coğrafyaya Giriş*. İ.Ü. Coğ. Ens. Yay. No: 100, İstanbul,, 1980.