

ALADAĞLAR'DA COĞRAFYA GÖZLEMLERİ

Araş. Gör. Hakan YİĞİTBAŞIOĞLU Araş. Gör Sha KOCAKUŞAK

Aladağlar Akdeniz Bölgesi'nde, Orta Toroslar'ın en yüksek kütle-sidir. Kayseri, Adana, Niğde, illeri üçgeni içerisinde kalan Aladağlar, güneybatı - kuzeydoğ yönünde 100 km. boyunca uzanır, genişliğı ise 40 km. dir. Batıda Çakıt Suyu vadisi ile güneybatıda ise Ecemiş Kori-doru olarak adlandırılan derin bir tektonik oluk ile Bolkar Dağlar'ından ayrılır. Aladağlar kuzeyde Sultan Sazlığı'na doğru kademeli olarak alçalır. Aladağlar'ın en yüksek noktası aynı zamanda Toros Dağları'nın da en yüksek doruğ olan Demirkazık Tepesi'dir (3756 m.). Diğ önemli doruklar ise Kızılkaya (3725 m.), Engin Tepesi (3723 m.), Kaldı (3688 m.), Direktaş (3510 m.) ve Küçük Demirkazık (3400 m.), dır.

Bu yazıyı hazırlayan araştırmacılarla 1985 yılı Ağustos ayında dağcı-lık amacı ile ziyaret edilen Aladağlar bugüne kadar, coğrafiya açısından yeterince incelenmemiştir. Bu yazı, fiziki ve beşri coğrafiya gözlem-lerine göre ve daha sonra yapılacak ayrıntılı araştırmalar için tanıtıcı ve temel olması amacı ile hazırlanmıştır.

Aladağlar'ın jeolojik" yapısı iki bölümden oluşmaktadır; Ak ve Kara Aladağlar.

Ak Aladağlar adı verilen kuzey bölümü genelde dolomitik, çok ka-lın Jura - Kretase yaşlı masif kalkerlerden ibarettir. Güneye doğru ani incelmeler yapan bu kalınlık 2000 m. civarındadır. Bu kalkerler iyi tabakalanmamış ve açık renlidir. Ayrıca Aldağ kalkerinin taban, ve üstünde bir radiolarit serisi bulunmaktadır¹.

Kara Aladağlar ise, Basyayla Kolidoru boyunca Ak Aladağlar'ın altına girer. Bunlar bazen ince, bazen kalın tabakalı, Permo-Karbon yaşlı, çok kalın kalker serisinden oluşmaktadır. Kayaçlar çok koyu mavi rehktedirler². Aladağlar'ı oluşturan kalker kütle arasında ultra-bazik karakterli ofiolitik kayaçlar da yer almaktadır,.

Aladağlar doğudan ve batıdan sokulmuş vadilerle derin bir biçimde yarılmıştır. Dağ kütlelerinin batı yamaçları doğu yamaçlara oranla daha

1 Blumenthal, M. 1941, s = 12

2 Blumenthal, M. 1941, s = 14

diktir. Aladağları batıdan doğuya doğru yarıp geçen Çakıt Suyu vadisi İç Anadolu'yu Akdeniz'e bağlayan en önemli doğal geçitlerden birisidir. Derin vadilere sahip diğer akarsuların bir kısmı eriyen kar sularıyla veya gür karstik kaynaklarla beslenirler.

Kalkerin dağ kütlelerinde ana yapıyı oluşturması sebebiyle lapyta, dolin, uvala gibi karstik şekiller oldukça yaygındır. Ayrıca Aladağlar'da pek çok karstik mağara bulunmaktadır, fakat bu mağaralarla ilgili ayrıntılı araştırma yapılmadığından fazla bir bilgiye sahip değiliz.

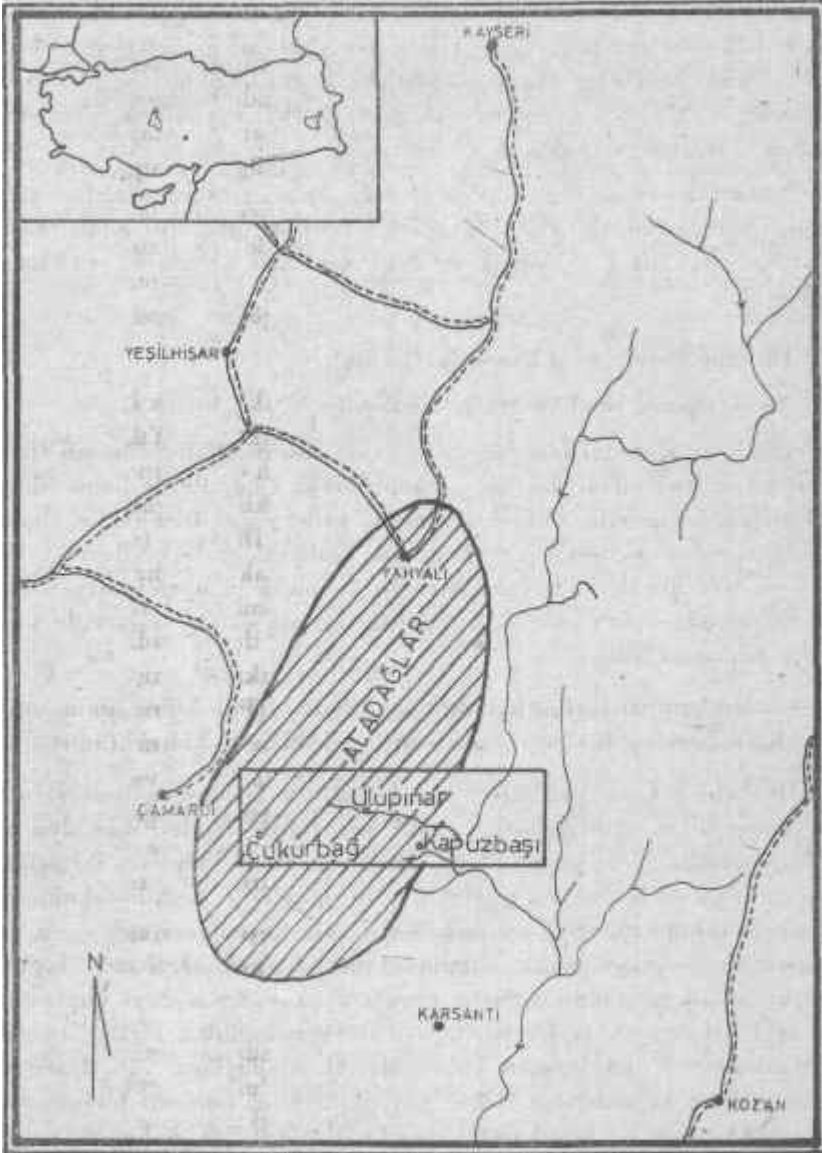
Pleistosen'de, Würm buzul döneminde gelişen buzullar Aladağlar'da şiddetli bir aşınımına sebep olmuştur. Günümüzde yokolmuş bu buzullardan derin U şekilli vadiler, sirkler, morenler ve streasyonlar kalmıştır. Buzul topoğrafyasına ait en güzel şekiller Yedigöller yöresi ve çevresinde görülmektedir.

Burada yedi tane buzul gölü vardır, büyük bir sirk içinde yer alan bu göllerden altı tanesi yaz aylarında kurumaktadır. Yılın her mevsiminde içinde su bulunan "Büyük Göl"ün dipten de beslendiği sanılmaktadır. Yaklaşık 75 metre çapında dairesel bir şekli olan gölün hemen yanında, adına uygun olarak, bir direği andıran Direktaş (3510 m.) yükseilir. Aladağlar'daki aktüel buzullar kuzeye bakan yamaçlarda bulunmaktadır fakat bunlar çok küçük boyutlu buzullardır. Genellikle çapı 100 m. yi geçmeyen sirklerin içine yerleşmiş durumdadırlar. Aladağlar'da 500 metreye kadar olan yamaçlarda makiler geniş yer tutmaktadır. 1000 - 1200 metrelerde maki ve kızılçam (Pinus Brutia) ormanları karışık haldedir. 1200 - 2000 metreler arasında ise karaçam (Pinus Nigra) ve göknar (Abies) karışık haldedir. Aladağlar'da Hacer ve Emli Boğazlarında karaçam ormanları İç Anadolu Bölgesine doğru sokulurlar. 2500-2800 metreden sonra ormanlar seyrelmeye başlar ve yerlerini alpin çayırlara bırakırlar. 3500 metreden sonra ise sürekli kar sınırı başlar.

Aladağlar'ın doğal güzelliklerinin çok çeşitli olmasına rağmen, Türkiye'de çok az kişinin bildiği, görenleri tam anlamıyla büyüleyen bir doğa anıtı saklı durumdadır.

Kayseri'ye bağlı Yahyalı ilçesinin güneyinde tektonik bir pencere olan Divrik Dağı yer almaktadır. Divrik Dağı'nın güneyinde bulunan Ensenin Tepe yamaçlarında (doğu ve güneyinde) yedi tane şelâle bulunmaktadır. Voklöz tipindeki kaynaklardan çıkan sular 50 - 60 metre yükseklikten Kapuzbaşı Deresine dökülmektedir. Bu suların katılımıyla debisi birhayli artan Kapuzbaşı Deresinin suları Suarası Deresine karışmakta o da Zamantı Irmağına bağlanarak Seyhan Nehrine ulaşmakta

LOKASYON HARİTA



Harita:1

Anayol
Akarsu

ve daha ileride Akdeniz'e dökülmektedir. Şelâleler genişlikleri bakımından olmasa bile yükseklikleri bakımından oldukça büyük sayılırlar. Bunu daha iyi vurgulamak için tanınmış bazı şelâlelerle karşılaştırma yapmak yeterlidir. Yurdumuzdan bazı örnekler verecek olursak; Düden şelâlesi yaklaşık 25 metre, Manavgat şelâlesi ise yaklaşık 5 metre yüksekliktedir. Dünyadaki bazı tanınmış şelâlelerin yükseklikleri ise; Viktoria (Uganda) yaklaşık 100 metre, Niagara (A.B.D.) yaklaşık 55 metre, İmatra (Finlandiya) yaklaşık 25 metredir³.

Yukarıda verilen örneklerden de anlaşılacağı gibi bu şelâleler, yükseklik bakımından, dünyada önemli bir yere sahiptir. Bu şelâlelerden, halen yalnızca ilkel ve küçük su değirmenlerini işletmede yararlanılmaktadır.

Yörenin Beşerî ve Ekonomik Özellikleri

A- Yerleşme ve Ekonomik Faaliyetler

İnceleme alanımızdaki beşerî ve ekonomik özellikler yörenin fiziki koşulları ile yakından ilişkilidir. Daha önceki bölümde de bahsedildiği gibi, dağlık kesimlerin, yüksek platoların genel görünümüne hakim olması yöredeki nüfus, yerleşme ve ekonomik faaliyetleri de etkilemektedir. Yerleşmelere ancak vadi tabanlarında ve alçak yamaçlarda rastlanır. Bunun dışında kalan yüksek kesimlerde ise ancak yaz aylarında yaylacılık yapılmaktadır.

Gözlemlerimizi sürdürdüğümüz üç köyden birisi Niğde ilinin sınırları, diğer ikisi ise Kayseri ilinin sınırları içerisinde kalmaktadır⁴.

Bunlardan Çukurbağ Köyü'nün konutlarında yapı malzemesi olarak kerpiç ve taş kullanılmıştır. Eski konutların damları düz olup kil ile örtülmüştür. Yeni yapılan konutların çatıları ise kiremit ile örtülü olup çadır ya da beşik dam niteliğini göstermektedir. Açık bir ekonomik karaktere sahip Çukurbağ köyünde bağ-bahçe tarımı (özellikle elma yetiştiriciliği) ve hayvancılık yapılmaktadır. Köyün arazisinde toprak örtüsünün çok ince olması hatta, yeryer anakayanın yüzeyi kaplaması nedeniyle ekonomik faaliyetlerde yukarıda bahsedilen birkaç tür ile kısıtlanmıştır. Köyün hemen yakınında Ak Aladağların yükselmesi ve dağın yüksek kesimlerinin Alpin çayırlarla kaplı olması, hayvancılık açısından olumlu bir koşul teşkil etmektedir. Nitekim, bahar aylarında

3 Ulakoğlu, S. 1979, s = 20

4 Çukurbağ köyü Niğde ili Çamardı bucağında, Kapuzbaşı ve Ulupınar köyleri ise Kayseri Yahyalı bucağına bağlıdır.

köyün yanbaşında yükselen Ak Aladağların yamaçları (günübirlik) hayvan otlatmaları için kullanılırken, bu durum yerini yaz aylarında yaylacılık faaliyetlerine bırakır. Ancak, burada görülen yaylacılık nitelik olarak, Kuzey Anadolu dağlarında yapılan yaylacılıktan çok daha farklıdır. Örneğin Bolu ve çevresindeki köylerde (hemen hemen) her yaş ve cins gurubundan kişilerin yaylaya çıkmalarına ve her köyün yaylasında yayla evlerinin bulunmasına karşılık bu durum Çukurbağ köyünde görülmez. Bunun sebebi, köy halkının esas uğraşının bağ-bahçe tarımı olması ve bunda gereken iş gücü isteminin fazlalığıdır.

Gözlemlerimizi sürdürdüğümüz ikinci köy ise Ak Aladağların doğu yamaçların bulunan Ulupınar köyü; dür⁵. Geniş bir vadi tabanı yakınında kurulan bu köy yerleşme düzeni açısından toplu köy niteliğini göstermektedir. Konutlarında yapı malzemesi olarak günümüzde taş, biriket, tuğla kullanılmasına karşın, daha eski tarihlerde yapılan konutlarda ahşap kullanıldığı izlenir. Köydeki konutlarda çatı malzemesi olarak çoğunlukla (% 80) saç' örtüsü kullanılır, bunun nedeni ise bir kooperatifin köy halkına kiredili ve uzun vadeli olarak saç'örtüsü vermesidir.

Açık bir ekonomik faaliyet karakterine sahip olan Ulupınar köyünün ekonomisi, sırasıyla bağ-bahçe tarımı, ormancılık, hayvancılık ve arıcılığa dayanmaktadır. Köyün konum olarak hem vadi tabanında hem de orman içinde yer alması, köy halkının geçim kaynaklarını doğal olarak belirlemiştir. Vadi tabanı çevresinde bulunan tarım alanlarında sulama suyunun temininde güçlük çekilmemesi, halkın geliri fazla olan bağ-bahçe tarımı yapmaya yöneltmiştir, köyün yakınındaki az eğindi yamaçlarda da bahçe tarımı yapılabilir. Ancak kendi ihtiyaçlarını karşılayacak kadar da tahıl üretmektedirler. Köyün orman içinde kurulması, Anadolu'nun diğer orman köylerinde de olduğu gibi orman tahribatına yolaçmıştır. Daha önceleri bilinçsiz bir şekilde kullanılan bu doğal zenginliğimiz Ulupınar köyünün yakın çevresinde tahribata uğramıştır. Günümüzde alınan yasal önlemlerle hem kaçak ağaç kesimi azaltılmış hem de orman içindeki hayvan otlatmalarına (özellikle keçilerin ormana sokulmasına) son verilmiştir. Böylece orman çoğunlukla yasal yollardan kullanılır duruma gelmiştir. Yörede hayvancılık eskiye oranla azalmaktadır. Bu gün, ancak bir kaç aile Hacer Boğazı mevkiinde yaylacılık yapmaktadır. Hatta köyün yaylası, daha güneyden (Adana'dan) gelen ve yaylacılığı gelenek olarak sürdürülen bir aileye kiraya verilmektedir, Ak Aladağlar da bulunan ve üzerinde Direktaş doruğunun yükseldiği (Direktaş Tepesi 3510 m.) yayla yaklaşık 3000 metredir

5 Köyün eski adı Barazama olup, civar halkı halen bu ismi kullanmaktadır.

ve K. LEIDENFROST - 0. PASCHER'in Yaylacılık isimli kitaplarında "Yüksek Yayla" sınıflamasına girmektedir⁶.

Burada kar örtüsünün geç kalkması nedeniyle yaylacılık ancak mayıs ayı sonlarından - ağustos ayı sonlarına kadar sürmektedir.

Ulupınar köyünün diğer bir geçim kaynağı da arıcılıktır. Kar örtüsünün baharın başlamasıyla yavaş yavaş kalkmasını takiben ortaya çıkan alpin çayır ve çiçekler doğaya eşsiz bir güzellik katmasının yanında arıcılık için de olumlu bir koşul teşkil etmektedir. Doğaya zarar vermeden yapılan bu ekonomik faaliyet türü yöre halkınca da giderek benimsenmektedir.

İncelemelerde bulunduğumuz son köy ise Kapuzbaşı köyü; dür. Yahyalı ilçesinin güneyinde yeralan ve adını içerisinden geçen akarsuya da veren Kapuzbaşı köyünde konutlar yerleşme formu açısından toplu köy karakterini göstermektedir. Gerek ormanlık bir bölgede bulunmasından ve gerekse buraya ulaşan muntazam bir karayolundan yoksun oluşundan dolayı, konutlarda yapı mazlemesi olarak, ahşap ve karkas kullanılmakta, bu durum günümüzde de devam etmektedir⁷.

Köyün hemen yakınında yedi tane şelâlenin ve pek çok karstik kaynağın yeralması Kapuzbaşı'nın sokoklarından da (her mevsimde varlığını koruyan) dere ve arkların da geçmesine sebep olmaktadır. Özellikle, yağışlı ayları ve kar erimelerini takiben köyün içerisinden akan suların debileri artmakta ve hatta yatağına sığmayan sular yüzey akışına geçmekte, bu durum da bazı konutları sel basmasıyla sonuçlanmaktadır. Böylece su basmasına maruz kalmamak amacıyla köyde yapılmış yeni konutlar taşkın alanlarının dışına kurulmaktadır. Hatta, köyün içinde inşa edilen orman işçilerinin konutları, su basmalarından korunmak amacıyla ağaç ayaklar üzerine kurulmuştur.

Yarıkapalı bir ekonomik faaliyet karakterine sahip olan Kapuzbaşı köyünde ekonomik faaliyet olarak bağ-bahçe tarımı, hayvancılık ve ancak kendi gereksinimlerini karşılayacak kadar tahıl yetiştirilmektedir. Vadide kurulmuş olan bu köyün arazisinde eğimin fazla olması, toprak örtüsünün gelişmemesi nedeniyle tarım yalnızca vadi boyunda yapılabilmektedir. Hayvancılık fazla gelişmemiş olduğu gibi bundan önce konu ettiğimiz iki köyün aksine (Çukurbağ ve Ulupınar köyleri) yaylacılık faaliyetleri de yoktur.

6 a.g.e. s = 8

7 Zira bu durum Ulupınar köyünün dışarı ile irtibatını engellemektedir.

B- Nüfus Özellikleri⁸.

Araştırma alanımızdaki üç köyün nüfusu 1955—1985 yılları arasındaki nüfus sayımları dikkate alınarak incelenmiştir. Buna göre, köylerdeki nüfusun genel karakteri şöyledir; Çukurbağ köyünde 1955 yılında 1.152 kişi varken, 1960 yılında köyün nüfusu 894'e düşmüştür. Bu durum ise köyde o yıllarda Avrupa ve İstanbul'a giden aile sayısının fazla olması ile ilgilidir. 1960-1970 yılları arasında köyün nüfusundaki azalma yine bu durumla ilgili olarak devam etmiştir. Tablo: 1 de de görüldüğü gibi göçlere bağlı olarak köydeki kadın oranı erkek oranından sürekli olarak fazladır, çünkü göç eden nüfus genelde erkek nüfustur.

Çukurbağ köyünde 1965-1970 yılları arasındaki nüfus artış bidesi % 0,43 olarak gerçekleşmiştir. Halbuki aynı dönemde Türkiye nüfusu % 0 25.19 oranında artmıştır. 1980-1985 yılları arasında ise köyün nüfusu % 0,2 oranında azalırken Türkiye nüfusu % 0 24.88 oranında artmıştır.

Çukurbağ, Ulupınar, Kapuzbaşı Köylerinin 1955-1985 Yılları Arasındaki Nüfusu (8)

Yerleşmenin Adı		1955	1960	1965	1970	1975	1980	1985
Çukurbağ Köyü	T	1152	894	889	712	1004	1069	1059
	E	569	432	431	345	491	483	
	K	583	462	458	367	513	586	
Ulupınar (Barazama) Köyü	T	352	452	511	590	684	789	881
	E	173	229	255	299	339	381	
	K	179	223	256	291	345	408	
Kapuzbaşı Köyü	T	182	203	202	250	286	340	366
	E	92	107	107	132	151	173	
	K	90	96	95	118	135	167	

Tablo 1

T: Toplam Nüfus, E: Erkek Nüfus, K: Kadın Nüfus

8 Bu kısımda verilmiş olan nüfus % 0 lerinden ;Türkiye'ye ait olan oranlar Türkiye İstatistik Cep Yıllığı 1986, s: 11-12'den alınmıştır.

Köylere ait oranlar ise $r = \text{antilog.} \left(\frac{\log S_n - \log S_{n-1}}{5} \right) - 1$

formülü ile hesaplanmıştır.

Ulupınar köyünde de nüfusun artışında göçlerin etkili olduğunu söyleyebiliriz ancak, diğer iki köye oranla daha az göç verdiği ve nüfusun buna rağmen sürekli olarak arttığı Grafik: 1'de görülmektedir. Köyde 1955-1960 yılları arasında nüfusun artışı % 51 dir, 1975-1980 yılları arasında ise bu oran % 0 29 dur. Halbuki aynı iki dönem arasında Türkiye genelinde nüfus artış bindesi sırasıyla % 0 28.53 ve % 0 20.65 dir. Tablo: 1 de de görüldüğü gibi Ulupınar köyünde kadın nüfus genel olarak (1960 ve 1970 yılları hariç tutulabilir ki bu yıllarda da kadın ve erkek nüfus arasında ancak birkaç kişi fark vardır) kadın nüfus, erkek nüfustan daha fazladır. Bu durum ise köyün (az da olsa) göç vermesi ile ilgilidir. Nitekim köy halkından çalışmak için Kayseri, İstanbul ve Avrupa'ya gidenler de olmuştur.

Tablo 2 Çukurbağ, Ulupınar, Kazpubaşı Köyleri ve Türkiye'nin 1955-1985 Yılları Arasındaki Dönemlerde Nüfus Artış Binleri (% 0 olarak okunulacaktır).

Yerleşmenin Adı		1955/1960	1960/1965	1965/1970	1970/1975	1975/1980	1980/1985
Çukurbağ Köyü	K	-49	-1	-43	71	13	2
	T	28.53	24.62	25.19	25.00	20.65	24.88
Ulupınar (Barazama) Köyü	K	51	25	29	30	29	22
	T	28.53	24.62	25.19	25.00	20.65	24.88
Kazpubaşı Köyü	K	22	-1	44	77	35	145
	T	28.53	24.62	25.19	25.00	20.65	24.88

K: Köyün Nüfus Artış Bindesi, T: Türkiye Genelinde Nüfus Artış Bindesi

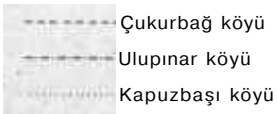
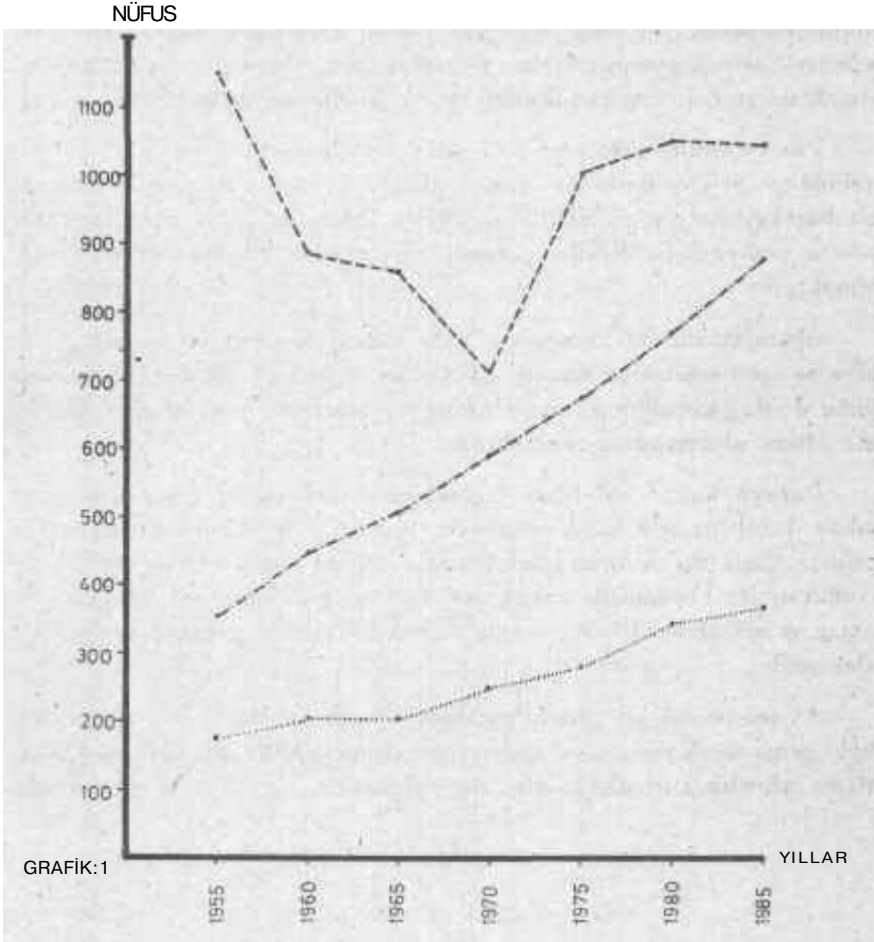
Kapuzbaşı köyünün nüfusu ise hemen hemen (1965 yılı istisna kabul edilirse) sürekli olarak artmakla beraber, artış oranları da Çukurbağ ve Ulupınar köylerinin nüfus artış oranlarından farklılık göstermektedir (Grafik: 1).

Bu köyde 1965-1970 yılları arasındaki nüfus artışı % 0 44'iken bu oran 1975-1980 yılları arasında % 0 35 olmuştur. Aynı iki devrede Türkiye nüfusu sırasıyla % 0 25.19 ve % 0 20.65 oranlarında artma göstermiştir.

Kapuzbaşı köyünün, Çukurbağ ve Ulupınar köylerinin nüfus özelliklerinden farklı bir yanı da erkek nüfusunun kadın nüfusa oranla daha fazla olmasıdır. Köyün göç vermesine rağmen (Kayseri, Adana ve İstan-

bul'a) nüfusun cins kompozisyonundaki bu durum; göç eden erkeklerin beraberinde ailelerini götürmemelerine ve köydeki erkek çocuk sayısının fazla olmasına bağlıdır.

ÇUKURBAĞ, ULUPINAR ve KAPUZBAŞI KÖYLERİNİN
NÜFUS GRAFİĞİ



SONUÇ

Görüldüğü gibi Aladağlar değişik ve çok çeşitli coğrafi özelliklere sahiptir. Ancak burası yeteri kadar incelenip - tanıtılmadığı için yöreyi ziyaret edenler dışında pekaz kişi Aladağlar'ın doğal güzellikleri hakkında bilgiye sahiptir. Yayıncılardan başka Aladağlar'ı ençok dağcılar ziyaret etmektedir. Her yıl tırmanmaya veya doğal güzellikleri görmek amacıyla pekçok yerli ve yabancı dağcı Aladağlar'a gelmektedir. Bunun dışında Aladağlar'ın bilimadamlarına birçok araştırma .konusu sunması sebebiyle başta, jeomorfoloqlar, jeologlar, botanikçiler ve kuş bilimciler olmak üzere çok sayıda bilimadamı da Aladağlara gelmektedir.

Yaz aylarında gösterilen bu ilginin sonucu olarak Aladağlar'ın eteklerinde ve belli yolların üzerinde bulunan köylerin ekonomilerinde de bir hareketlenme görülmektedir. Ayrıca dışarıdan gelen insanların bu yörede yaşayanlarla ilişkileri sonucu kültürel bir etkileşim de söz konusu olmaktadır.

Aladağlar'da saf karaçam (Pinus Nigra) ormanları yanında, Türkiye'de nesli sonderece azalmış hayvanlar da barınmaktadır, bunlardan birisi de dağ keçisidir (Capra Hircus) ve bunların yoklamadan korunma altına alınmaları gerekmektedir.

Buraya kadar anlatılan özelliklerden anlaşılacağı gibi Aladağlar adeta doğal bir açık hava müzesidir. Her yıl daha fazla sayıda insanın geldiği Aladağlar'ın biran önce korunma altına alınması gerektiği inancındayız. Bu koruma da ancak rasyonel bir plânlama ve uygulama ile amacına ulaşabilir. Bizce şu anda en çok korunması gereken yer orman alanlarıdır.

Ayrıca büyük bir turizm potansiyeli olan Aladağlar da doğal güzelliği bozmayacak ve çevreyi kirletmeyecek bir şekilde alpinizm ve klimatizme yönelik turistik tesisler de yapılabilir.



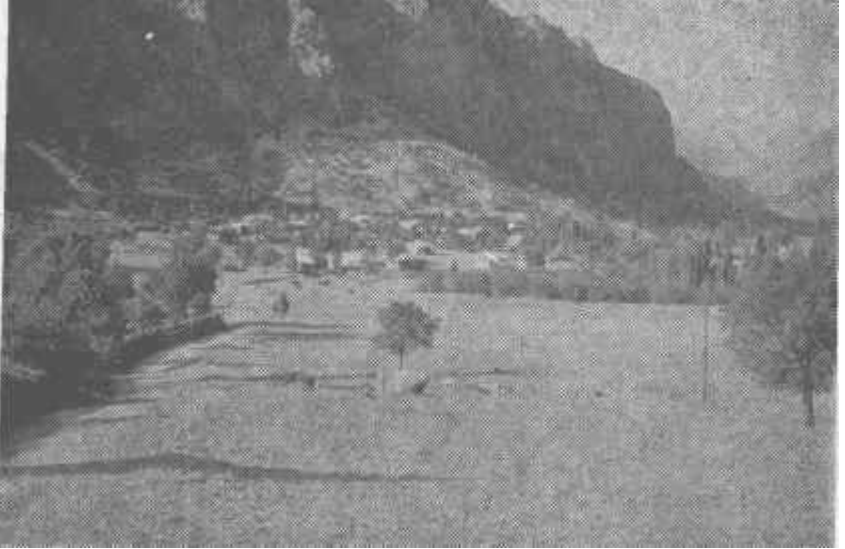
Resim: 1- Ak Aladağlar'da Yedigöller mevkiindeki göllerden en büyüğü. Her mevsim su bulunmaktadır.



Resim; 2- Eski bir glasiyal vadi olan Hacer Vadisi.



Resim: 3- Yedigöller mevkiindeki yaylacılık faaliyetleri ve yörük çadırları.



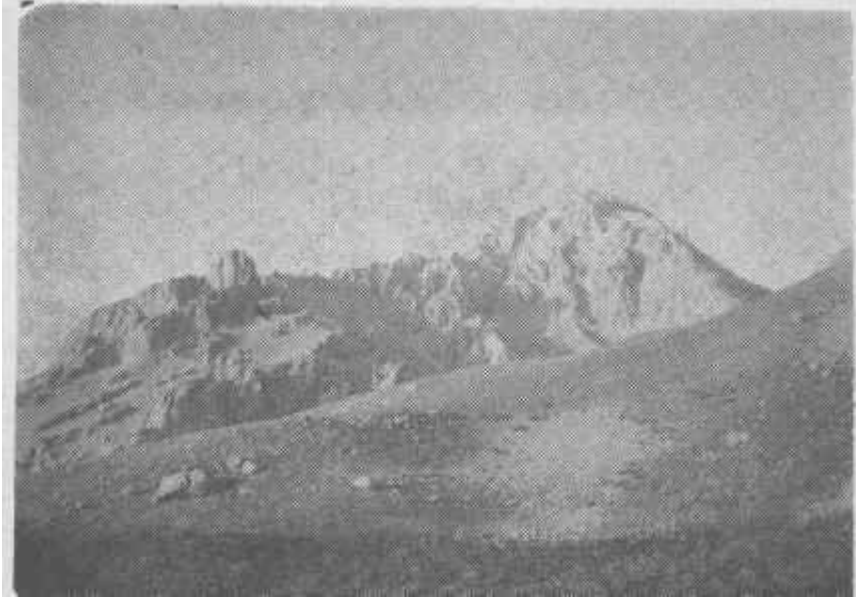
Resim: 4- Ulapınar köyünün görünüşü.



Resim: 5- ve Resim: 6- Kapuzbaşı mevkiinde bulunan şelâleler, Dizin halinde sıralanan bu şelâleler yedi tanedir.



Resim : 7 Kapuzbaşı şelâlerinden bir diğeri.



Resim. 8- Torosların en yüksek zirvesi, Demirkazık (3756m.)

BİBLİYOGRAFYA

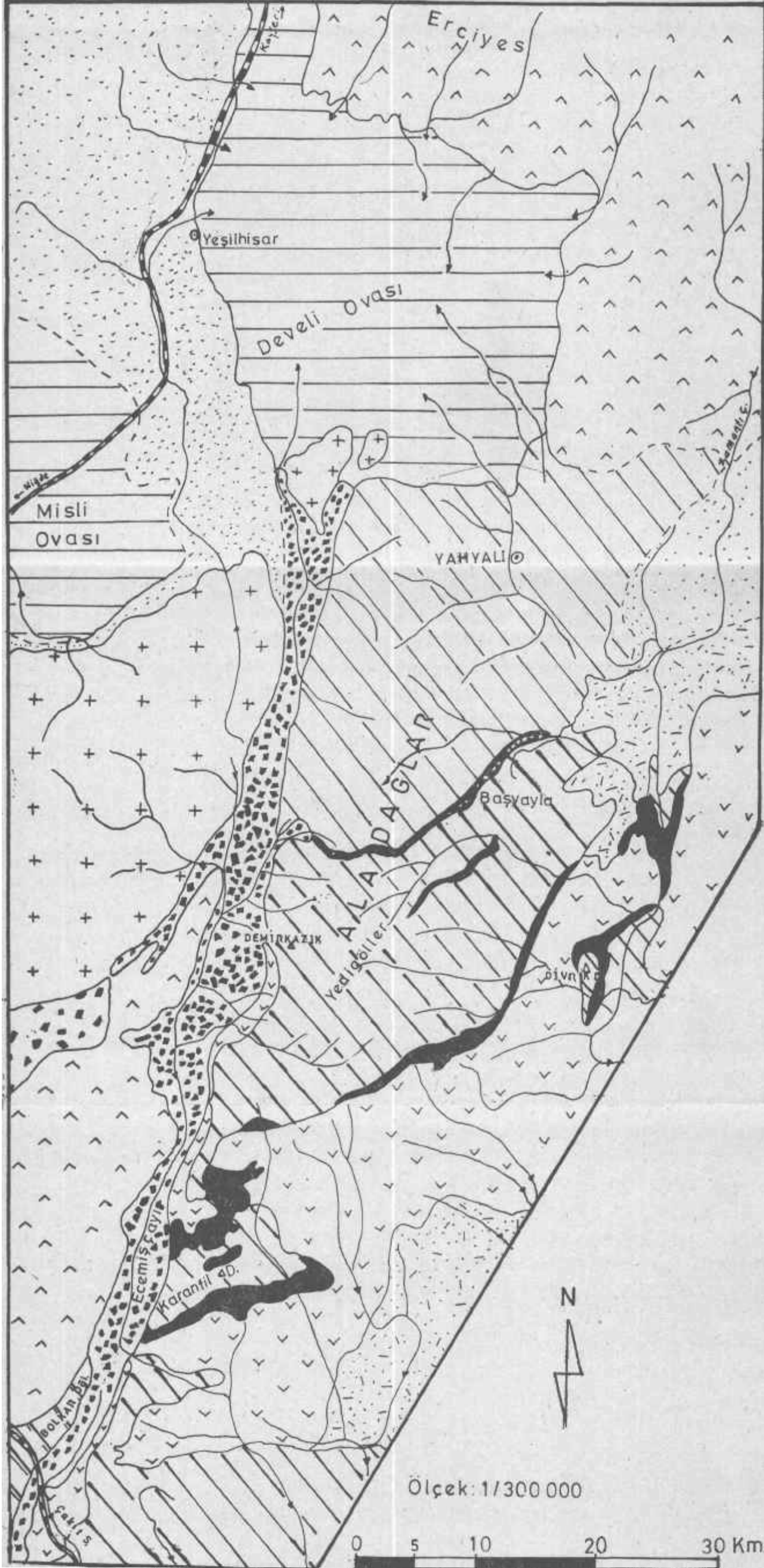
- Alok, E.** 1972, Dağlarımız. Redhouse Yayınları, İstanbul
- Blumenthal, M.** 1941, Niğde ve Adana Vilayetleri Dahilindeki Torosların Jeolojisine Umumi Bir Bakış. M.A.T.E. Yay. No = 6 Ankara
- Denker, B.** 1960, "Güneydoğu Toroslar'da Göçebecilik" (Dr. Wolf Hutteroth'a göre). Türk Coğ. Der. S = 20, s — 136 - 142, Ankara
- Emiroğlu, M.** 1970, Akçakoca'da Nüfus, Yerleşme ve Ekonomik Faaliyetler, Ankara Üniv. D.T.C.F. Yay. No: 192, Ankara
- Leidenfrost, K. - Pascher, O. Çev. DüNDAR, M. - Canver, H.** 1969, Yayılcılık, Ormancılık Araştırma Enst. Yay. No: 30, İstanbul
- Tandoğan, A.** 1969, "Fırtına Deresi Yukarı Çığırının Üç Köyünde Coğrafi Müşahadeler". Ankara Üniv. D.T.C.F. Coğ. Araş. Der. No: 2, s: 285-307, Ankara
- Tunçdilek, N.** 1964, "Türkiye'de Yaylalar ve Yayılcılık". İstanbul Üniv. Coğ. Ens. Der. No: 7, s: 15-28, İstanbul

- Ulakoğlu, S.** 1979, "Yeni Bir Çağlayanlar Dizisi". TUBİTAK Bilim ve Teknik Dergisi S: 145, s: 19-21, Ankara
- 1986, Türkiye'de Av ve Yaban Hayatı. Orman Gn. Md. Yay. Ankara

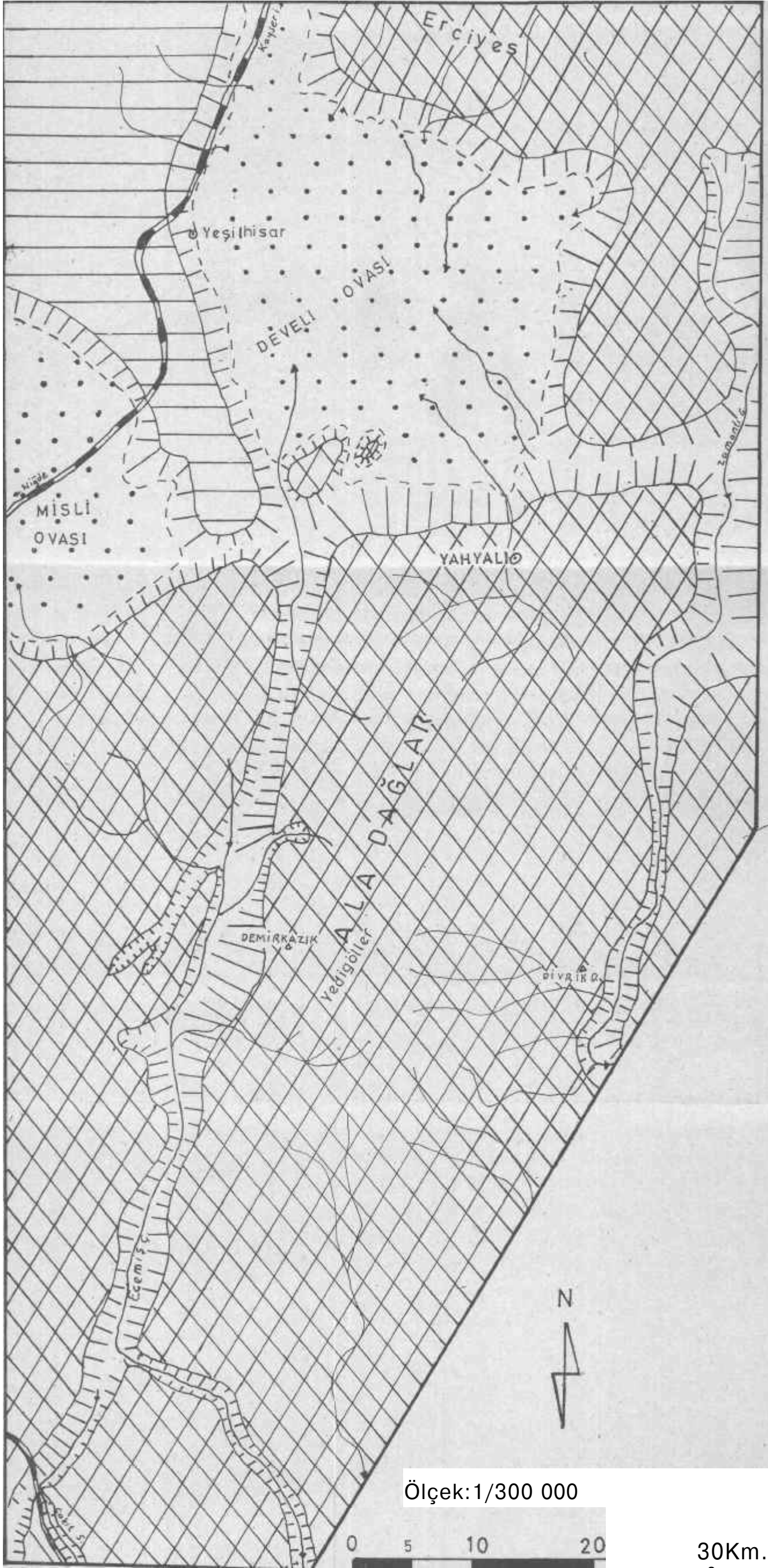
İSTATİSTİKLER







- — , Genel Nüfus Sayımı (23 Ekim 1955), T.C.B.D.İ.E. Yay. No: 412
Ankara 1961
- , Genel Nüfus Sayımı (23 Ekim 1960), T.C.B.D.İ.E. Yay. No: 444
Ankara 1963
- , Genel Nüfus Sayımı (24 10 1965), T.C.B.D.İ.E. Yay. No: 537
Ankara 1968
- , Genel Nüfus Sayımı (25 10 1970), T.C.B.D.İ.E. Yay. No: 672
Ankara 1973
- , Genel Nüfus Sayımı (20 19 1975), T.C.B.D.İ.E. Yay. No: 813
Ankara 1977
- , Genel Nüfus Sayımı (12 10 1980), T.C.B.D.İ.E. Yay. No: 954
Ankara 1981
- , Genel Nüfus Sayımı (20 10 1980), T.C.B.D.İ.E. Yay. No: 1211
Ankara 1986
- , Türkiye İstatistik Cep Yıllığı 1986, T.C.B.D.İ.E. Yay. No: 1210
Ankara 1986
- , Türkiye Mülki İdare Bölümleri, Belediyeler Köyler, 1 Kasım
1985 Durumu, T.C. İş İşleri Bakanlığı İller İdaresi Gn. Md. Genel
Yayın No: 408 seri: III sayı: 4, Ankara 1986

ALADAĞLAR'IN JEOLojİ HARİTASI

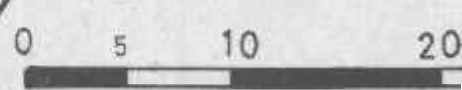


ALADAĞLAR'IN JEOMORFOĞRAFYA HARİTASI



-  DAĞLIK ALAN
-  TEPELİK ALAN
-  YAMAÇLAR
-  OVALAR
-  ARAYOLU
-  AKARSULAR

Ölçek: 1/300 000



30Km.
=3

H.3