

## TÜRK-İSLAM DEVRİ YAPILARINDA ESKİ ESER KAÇAKÇILIĞI TAHRİBATI, NEDENLERİ VE ÇARELER

Prof. Dr. Yılmaz ÖNGE

Memleketimizdeki eski eser kaçakçılığı, tahribi ve bunlarla ilgili nedenler ve alınması gerekli önlemler konusunda verilecek örnekler ile söylenecek şeylerin mümkün olduğu kadar tekrarlanmaması için, sunacağım bildiriye Türk Su Mimarisi ile sınırlandırmak istedim. Böylece değişik tipteki eski eserlerimiz arasında en çok, en çabuk soyguna ve tahribata maruz kalan su yolu, su köprüsü, çeşme, sebil, sarnıç, şadırvan, maksem, hamam gibi tarihî su mimarîmizin acıklı durumunu bir kere daha, örnekleriyle dile getirmek istedim.

Kısıtlı bildiri, süresine göre vermeğe çalışacağım mahdut sayıdaki örneklerin ilki, inşa edildiği XIII. yüzyıldan çağımıza kadar su akıtmaya devam etmiş, ender Selçuklu çeşmelerinden biri olan Tokat'ın Pazar ilçesi yakınındaki 636 H. / 1239 M. tarihli Hatun Hanının çeşmesidir. Hanın ön cephe taşlarının işlenmesiyle meydana getirilen ve devrinin teknik ve estetik özelliklerini yansıtan bu eserin, bilhassa ilgi çeken detayı, bronzdan yapılmış, ejder başı biçimindeki bir çift lülesi idi<sup>1</sup>. 1964 yılında bu orijinal lüleler, eski eser hırsızları tarafından yerinden sökülerek kaçırılmıştır.

Yüzyılımıza kadar su akıtmaya devam etmiş diğer bir Selçuklu çeşmesi, Sahip Ata Fahreddin Ali'nin kölelerinden Bayram Bey tarafından 677 H. / 1278 M. yılında Bolvadin'de yaptırılmış olan Alaca Çeşmedir<sup>2</sup>. Mimarisi ve tezyinatı ile dikkate değer bir örnek olan bu çeşme de, mahalli belediye tarafından 1973 yılında, taşları dağılıyor

1 Yılmaz önge, "Anadolu'da ejder başlı madenî çeşme lüleleri", Selçuklu Araştırmaları Dergisi I, Ankara 1969, 8. 184, res. 2-3. Yılmaz Önge, Anadolu Osmanlı ve Selçuk Camilerinde sebil ve şadırvanlar. Ankara 1972 (Basılmamış doktora tezi).

2 Süleyman Gönçer, Afyon İli Tarihi, Cilt: 1, İzmir 1971, s. 291-292; Yılmaz önge, a.e.; Nurettin Özkan, Modemleştirilmeye çalışılan Türk şehirlerindeki tarihî çeşmelerin durumu, Konya 1985, s. 25-36, 57-59 (Basılmamış mezuniyet çalışması).

bahanesi ile yıktırılmış, nakışlı taşları da yeni yapılarda kullanılmıştır. Sadece kitabesi,- civardaki Alaca Camiinin önünde, yeni yapılan çirkin bir çeşmeye monte edilmiştir.

Üçüncü örnek Vali Ferit Paşa tarafından Konya'da bugünkü Anıt civarındaki parkta, şehre getirttiği Çayırbağı suyunun akıtılması için XX. yüzyılın başında inşa ettirilmiş bir çeşmedir<sup>3</sup>. Açılan yol güzergahına rastlaması dolayısıyla, Cumhuriyet yıllarında bu çeşme sökülerek, yeri birkaç kere değiştirilmiştir. Bu değişiklikler esnasında kırılıp kaybolan bazı tezyini detaylarının yanısıra, bilhassa üzerindeki padişah tuğrası ile inşa kitabesinin kazınarak yok edildiği dikkati çekmektedir.

XIX. yüzyılda Konya ve çevresinde inşa edilen, değişik bir örtü biçimine sahip bulunan bir grup abdest şadırvanı arasında sadece 1227 H. / 1812 M. tarihli Kapı Camiinin şadırvanı orijinalitesini koruyabilmişti<sup>4</sup>. Fakat bu eser de 1978 yılında, yerine daha büyük ve gösterişli bir başkasını yaptırmak isteyen, zengin ama kültürsüz bir hayırsever tarafından yıktırılmıştır. İlgili resmi makamlarca duruma el konulup, yasal işlem yapılmak üzere mahkemeye verilen sorumlu zat, adli tıptan şuurunun yerinde olmadığını belirten bir rapor almak suretiyle cezadan kurtulmuştur. Yıkılan tarihî eserin yerine de, önceden planlandığı gibi, Çok çirkin bir başka şadırvan inşa edilmiştir.

Belediyelerin imar uygulamaları sırasında yıktırılıp ortadan kaldırılan tarihî Türk hamamlarından biri de Konya'da, Mevlâna Dergâhı manzumesine dahil olan Türbe Hamamı idi. İlk inşası Selçuklular devrine kadar inen, fakat Karamanoğulları zamanında büyük değişiklik ve onarım gören bu hamamın en önemli özelliği orijinal bir keçelik bölümüne sahip bulunmasıydı. Müze yetkililerinin önleme çabalarına rağmen bu eser de 1955 yılında, yol açmak için yıktırıldı<sup>5</sup>.

Afyon'da 1967 yılında Vakıflar Genel Müdürlüğünce restore ettirilen XV. yüzyıla ait Kasım Paşa Hamamında, sıva altından meydana çıkarılan tek renk sırlı çiniler, tekrar kullanılmak üzere onarım esnasında sökülerek muhafaza altına aldırılmak istenmişti; ancak kısa bir süre sonra bunlar kaybolmuştur<sup>6</sup>. Mermerden antik sütun başlık ve kaidele-

3 Mehmet önder, Konya çeşme ve şadırvanları. Konya 1955, s. 66.

4 Yılmaz Önge, "Mevlâna Dergah'ının şadırvanı", 2. Milli Mevlâna Kongresi (Tebliğler), Konya, 1987, s. 66.

5 Mehmet Önder, Mevta Şehri Konya, Konya 1962, s. 253; İ. Hakkı Konyalı, Abideleri ve kitabeleriyle Konya Tarihi, Konya 1964, s. 1069.

6 Türkiye'de vakıf abideler ve eski eserler I, Ankara 1983, s. 140.

rinden oyulmak suretiyle yapılmış orijinal kurna tekneleri de kullanılamayacak derecede aşınmış olduğundan, yerlerinden çıkartılarak hamam dışına atılmıştır. Bu örnekte görüldüğü gibi, ister resmî, ister gayriresmî kuruluş veya şahıslarca yaptırılmış olsun, bazı eski eser onarımları da maalesef bir çeşit tahribatla neticelenmiştir.

Tahribedilen su mimarisine son örneği de, yine Konya'dan vereceğim. Eski adıyla Havzan mahallesinde, bugünkü tren istasyonu civarında bulunan ve tescil edilmiş kültür varlıkları arasında yer alan, biri tek, diğeri çift, iki buhzane mevcuttur<sup>7</sup>. Selçuklu veziri Sahip Ata Fahreddin AU tarafından yaptırılmış olan bu eserlerin bulunduğu sahaya, Konya Belediyesinin 1986 yılında izin vermesi üzerine, çifte buzhane bir inşaat kooperatifi tarafından yıktırılmaya başlanmıştır. Yıkım esnasında tesadüfen oradan geçen vatansever bir öğretmenin durumu görmesi ve derhal ilgili makamlara haber vermesi üzerine faaliyet durdurulmuştur. Daha sonra Konya Koruma Kurulu'nun kararına göre, yapıdan tahribatın mesulleri hakkında yasal işlem ve yıkılan kısımların sorumlulara tekrar inşa ettirilmesi isteği ile mahkemeye verilen kooperatif yetkilileri 1988 yılında beraat ettirilmiştir. Tarihî buzhaneler de yarı yıkık durumlarıyla, kendiliğinden yok olmaya terkedilmiştir.

Buraya kadar sıraladığımız örnekler, Türkiye'de eski eser kaçakçılığının ve tahribatının neden, nasıl ve kimler tarafından yapıldığını göstermek bakımından kanaatimizce yeterlidir. Mevcut bir eski eserin kaçırılmasının veya tahribatının en önemli sebebi sahibinin bulunmayışı veya sahibi olsa bile bu sahibin, maliki olduğu eserin değeri hakkında bilgisizliğidir. Meselâ Tokat Hatun Hanındaki ejderbaşı çeşme lülelerinin çalınışı veya Afyon Kasım Paşa Hamamındaki çinilerin kayboluşu, ne mal sahibi durumunda olan Vakıflar Genel Müdürlüğünü, ile Kültür ve Turizm Bakanlığı Eski Eserler ve Müzeler Genel Müdürlüğünü, ne de çevrenin Belediye ve Kaymakamlığı ile halkını etkilemiştir. Kısacası, günümüzde resmî ve gayriresmî kuruluşlar, kültür varlıklarına karşı vatandaşlar kadar duyarsızdır. Bu duyarsızlıkta da, bilgisizlik kadar, yasal işlemlerin kendilerini gereksiz yere ve uzun süre yoracağı, bazı kuruluş ve kimselerle olan münasebetlerini menfi yönde etkileyeceği, hattâ maddî ve manevî menfaatlerini zedeleyeceği endişesi hakimdir.

Tesadüfen varlığı keşfolunan veya bir kazı esnasında ortaya çörsen kültür varlıkları, yine bilgisizlik sonucu, resmî makamlara haber veril-

7 Nevzat İlhan, "Les (buzhane) de Konya", Fifth International Congress of Turkish Art, Budapest 1978, s. 423-432.

meksizin kayıp veya yok edilmektedir. Genellikle kıymetli madenden veya taştan yapılmış para, mücevherat gibi küçük eşya gizlice satılarak el değiştirmekte; yapı kalıntıları, mimarî parçalar gibi taşınması mümkün olmayan veya zor olan eserler de yerinde imha edilmektedir. Taşınmaz kültür varlıklarında yapılan yok edici nitelikteki tahribatın en önemli sebeplerinden biri de, meydana çıkan kültür varlığının, yeni projelerin uygulanmasına mani olacağı endişesidir. Bilinen ve meydana yapılar olmalarına rağmen, Konya Türbe Hamamı ile Sahip Ata Buzhaneleri bu yüzden yıkılmışlardır. Bugün Türkiye'de mimari kültür varlıklarının tahribatından sorumlu kuruluş ve kimselerin başında, maalesef belediyeler ile vatandaşların çeşitli amaçlarla kurduğu dernekler veya kooperatifler gelmektedir.

Eski eser kaçakçılığı ve tahribatının önlenmesi, hiç olmazsa azaltılması için kanaatimizce tek çare, vatandaşı, resmî ve gayiresmî kuruluşları, kültür varlıklarının korunmasının gerekliliği ve bu maksatla uygulanacak bazı yasal yol ve yöntemlerin varlığı konularında inandırmak ve bilinçlendirmektir.



Resim 1 Tokat Hatun Han Çeşmesinin orijinal lüleleri



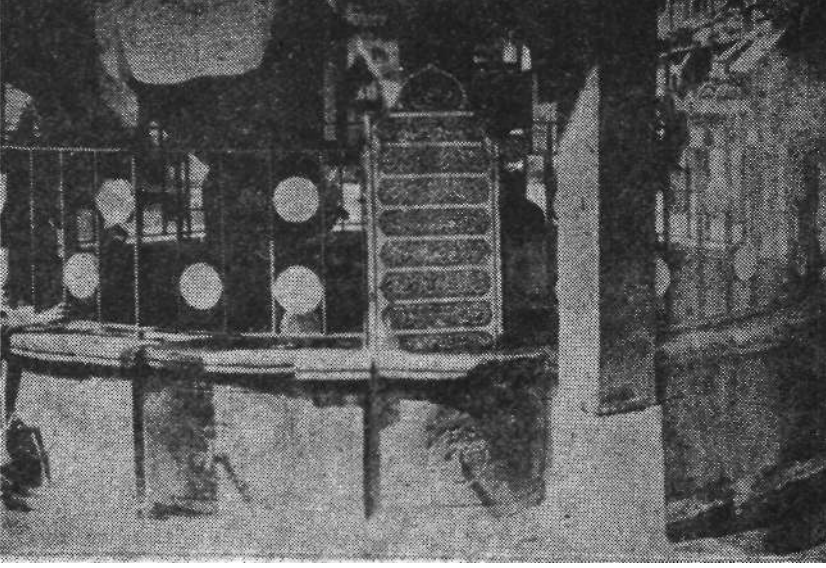
Resim 2 Bolvadin Alaca Çeşme  
(S. Gönçer'den)



Resim 3 Konya Ferit Paşa Çeşmesinin  
eski yerindeki durumu



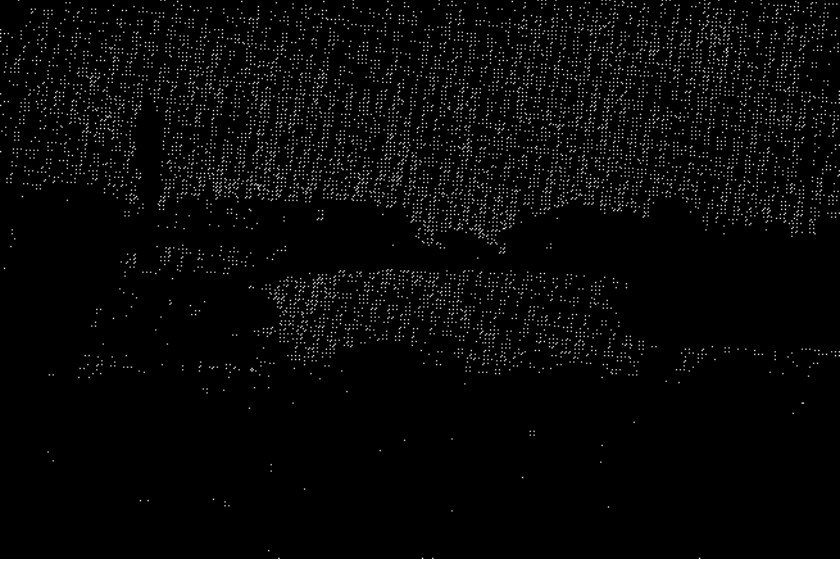
Resim 4 Ferit Paşa Çeşmesinin  
yeni yerindeki durumu



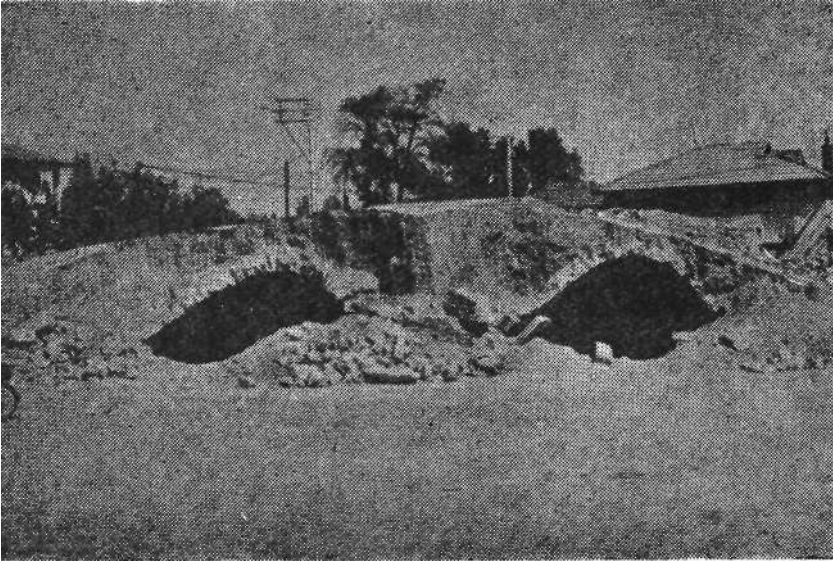
Resim 5 Konya Kapı Camii şadırvanı (Konya Müzesi Arşivi'nden)



Resim 6. Afyon Kasım Paşa Hamamının orijinal kurna tekeler.



Resim 7 Konya çifte buzhanenin eski durumu



Resim 8 Çifte buzhanenin tahribattan sonraki durumu