

BURDUR-YASSIGÜME KÖYÜNÜN, FİZİKİ COĞRAFYA AÇISINDAN, ÇEVRE SORUNLARI

Arş. Gör. Hakan YİĞİTBAŞIOĞLU

Göller Yöresinde yeralan Burdur Havzası'nın oluşumunda tektonik hareketlerin büyük etkisi olmuştur. Havza kuzeydoğu-güneybatı yönlü fay hatlarıyla sınırlandırılmıştır. Yassigüme köyü, havzanın güneydoğusunda, Burdur-Tefenni karayolu üzerinde ve Burdur'a yaklaşık 22 km. uzaklıktadır. Köyün nüfusu 1985 sayımına göre 685 kişidir ve ekonomisi tarıma dayalıdır. Çevre sorunlarını araştırmak için burasının seçilmesindeki amaç, Türkiye'de pekçok yerde görülen sorunlara güzel bir örnek teşkil etmesidir.

Burdur Havzası'nın ve Yassigüme köyünün en önemli sorunu depremdir. Yassigüme köyü, 12 Mayıs 1971 günü saat 08.26 da meydana gelen depremde yer sarsıntılarının şiddetinin VI M-S derecesini geçtiğini, yani şiddetli deprem kategorisini aştığı, sahada yeralmaktadır. Deprem alanı, Denizli-Dinar-Isparta-Yeşilova ve Acıpayam'ı içine alan önemli bir sismik sahanın ortasındadır. Burası, Türkiye'nin en yüksek sismisite gösteren yerlerinden biridir. Depremlerin çoğu hafif sarsıntılar şeklinde hissedilirken, zaman zaman çok şiddetli ve yıkıcı depremlerde olmaktadır. Şiddet dağılışı zemin tabiatı tarafından etkilenir ve gevşek malzeme anormal şiddet artışı olur.

Yassigüme 1971 depreminden önce 955 metre yükseklikteki, Burdur gölüne ait pluvial göl sekisi üzerinde kuruluydu. 1971 depreminde hasara uğrayan köye yeni kuruluş yeri olarak birikinti yelpazesinin üstü gösterilmiştir. Fakat, ne yazık ki çok önemli jeolojik ve jeomorfolojik özellikler gözardı edilmiştir. Köyün doğusundaki yüksek alanlardan gelen akarsuların taşıdıkları materyali ovada biriktirmeleriyle oluşan geniş birikinti yelpazesi son derece gevşek malzemedir ibarettir ve daha da önemlisi, köyün yeni yeri havzayı sınırlandıran ana fayın tam üstüne rastlamaktadır. Ayrıca, yeni yapılan konutlarda deprem faktörü hiç düşünülmemektedir. Eğer bir araştırma yapılsaydı, köyün yeni yeri için, köyün hemen kuzeyindeki, Pınarkaya Tepesi'ni oluşturan ofiolitik

serinin açığa çıkan serpantinlerinin bulunduğu az eğimli yamaçlar tavsiye edilebilirdi. Bu durumda daha sağlam bir zemine yerleşme sağlanacağı gibi, geniş bir tarım alanı da kullanılmaz hale getirilmemiş olacaktı.

Kuruluş yeri seçimindeki hatanın sonucu önemli bir sorun da taşkınlardır, ilkbahar aylarındaki yağışlı dönemde yüksek alanlardan ovaya doğru büyük bir su akışı olur. Yassıgüme köyü de bu dönemde büyük miktarda su taşıyan dört adet dönemli akarsu yatağının ovaya açılan ağızlarında kurulmuştur. Bu taşkınlardan köyü korumak amacıyla büyük harcamalarla, 1986 yılında su bentlerinin yapımına başlanmıştır.

Köyün bir diğer sorunu ise susuzluktur. Akarsu boylarında yüksek olan taban suyu diğer alanlarda derindedir. Çok sayıdaki fay nedeni ile artezyen açılmamakta, ancak sondajlarla su bulunmaya çalışılmaktadır. Bu çalışmalar da tabanda serpentine veya kil bir merceğe rastlanması başarılı olmaktadır ki, bu tamamen tesadüfe bağlıdır. Köyün içme ve kullanma suyunun bir kısmı yaklaşık olarak 15 km. uzaklıktaki Soğanlı köyü yakınındaki bir kaynaktan karşılanmaktadır. Sulamada kullanılan sulardaki kireç konsantrasyonunun yüksek oluşu da ayrı bir sorundur ve toprağın veriminde azalmaya neden olmaktadır.

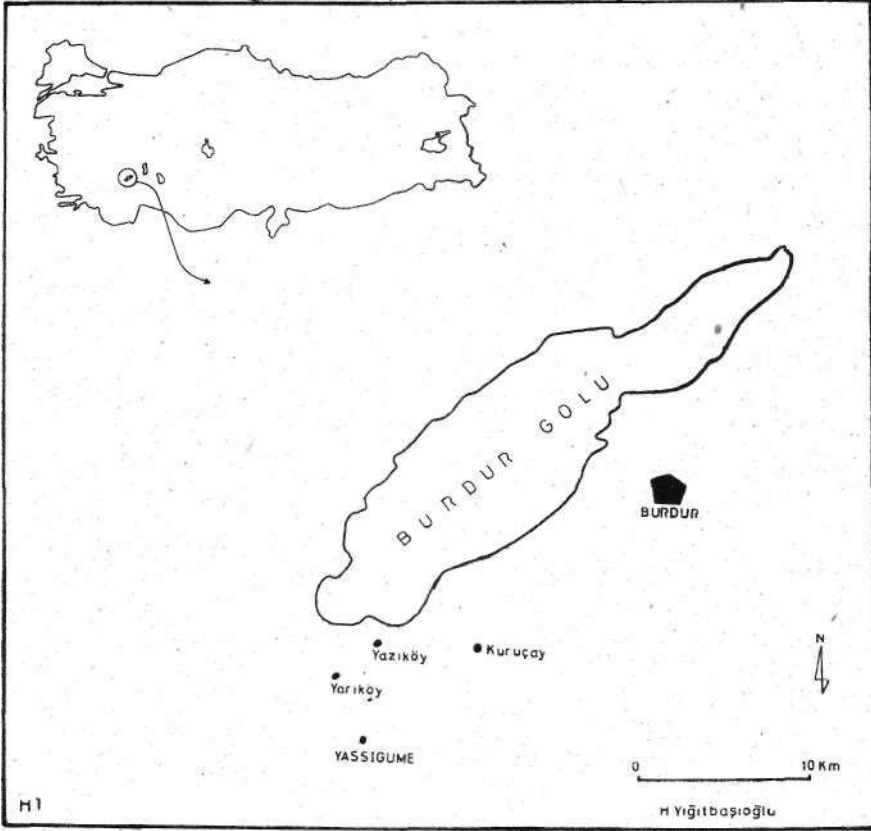
Sonuç olarak, görüldüğü gibi, Yassıgüme köyü fiziki coğrafya açısından, bazı çevre sorunlarına sahiptir. Taşkınlar ve su sorunu her şeye rağmen çözülebilir niteliktedir, fakat deprem sorunu ciddiliğini korumaktadır. Yukarıda açıklanan gözlemlerin ışığında yakın, bir zamanda meydana gelebilecek şiddetli bir depremde can ve mal kaybı olabileceği gibi, bu ulusal ekonomiye de zarar verecektir. Yassıgüme köyü bu gibi sorunlar için küçük bir örnektir ve Türkiye'de buna benzer pek çok yer bulunmaktadır. Dileğimiz, gelecekte yeni yerleşim merkezlerinin seçiminde jeomorfolojik araştırmalardan da yararlanarak aynı hatalara düşülmemesidir.

YARARLANILAN KAYNAKLAR

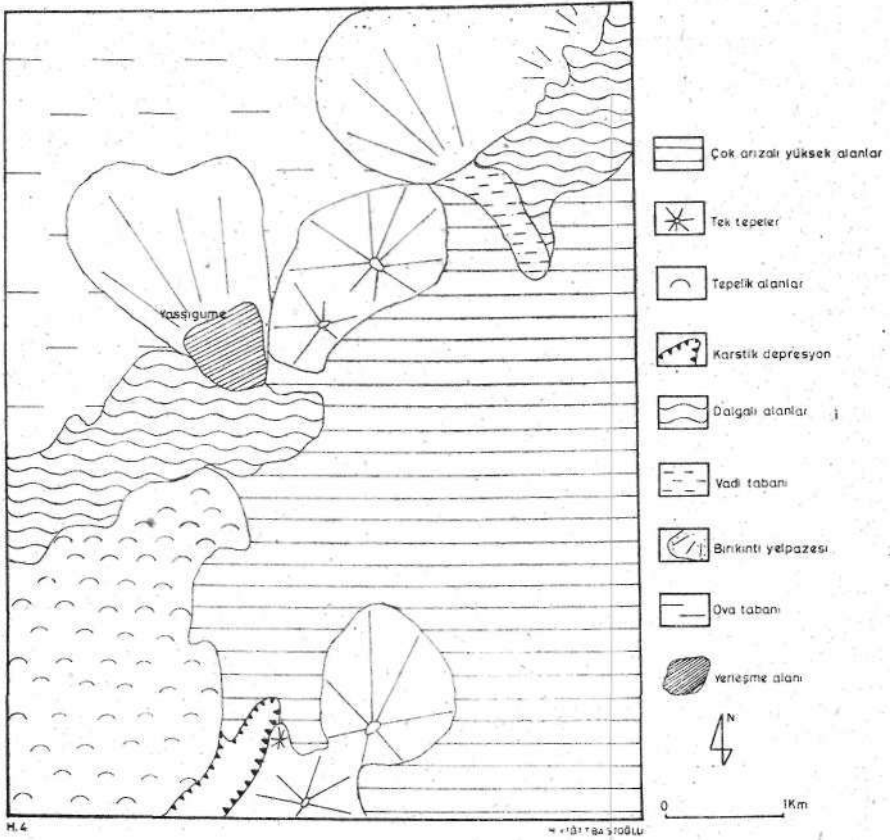
Eriñç, S. (Redaktör). 1971. *Burdur Depremi*. İ.Ü. Coğ. Ens. Yay.: 66. istanbul.

Sungur, K.A. 1978. *Burdur-Acıgöl Depresyonlarının ve Tefenni Ovasının Fiziki Coğrafyası*. I.Ü. Yay. No: 2397. İstanbul.

Yiğitbaşıoğlu, H. 1987. *Burdur-Yassıgüme Köyü Çevresinin Jeomorfolojisi*. A.Ü. Sos. Bil. Ens. (Basılmamış yüksek lisans tezi). Ankara.,



Şekil 1. Lokasyon haritası

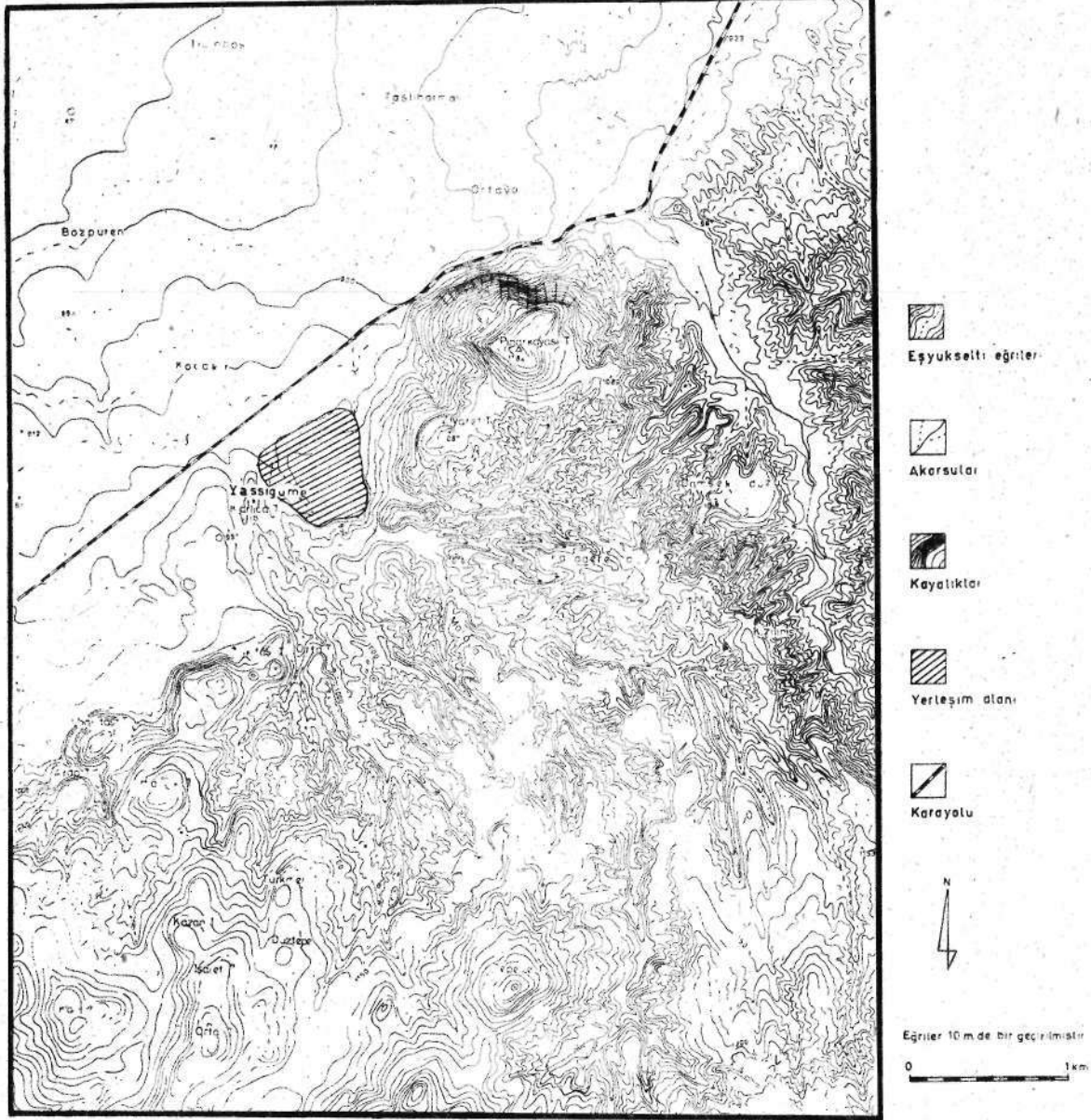


Şekil 4 Jeomorfoloji haritası

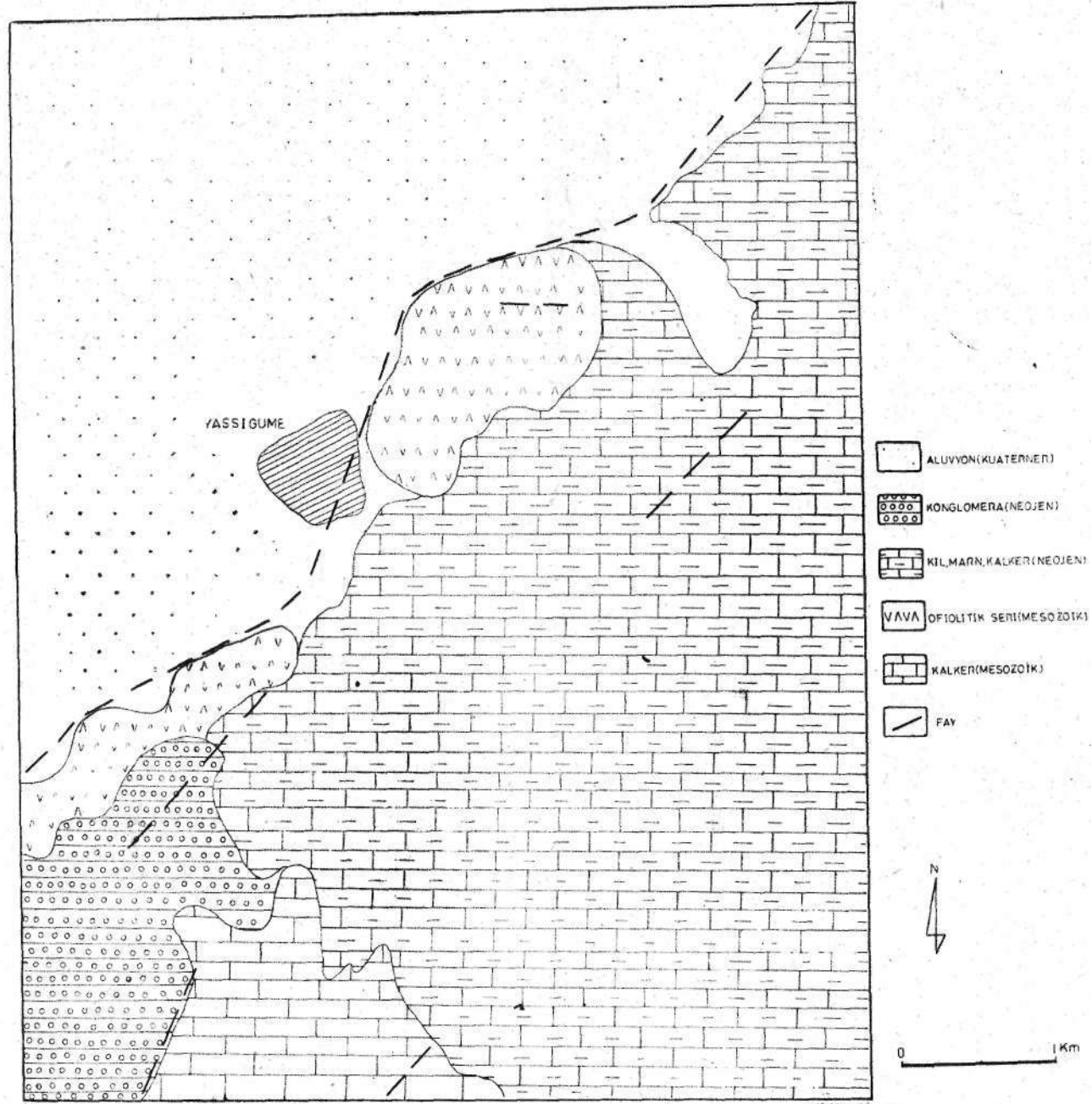


Pınarkayası Tepesinden Yassıgüme köyünün görünüşü. Fotoğrafta solunda köyün eski yeri görülmektedir, bugün evlerin çoğu terk edilmiş durumdadır.

BURDUR-YASSIGUME KOYU ÇEVRESİ
TOPOGRAFYA HARİTASI



Şekil 2. Topografya haritası.



Şekil 3 Jeoloji haritası