

DTCF MAĞARACILIK ve DAĞCILIK KOLU FAALİYETİ (1991): ALADAĞLAR

Arş. Gör. Hakan YİĞİTBAŞIOĞLU
Arş. Gör. Süha KOCAKUŞAK

Aladağlar Kayseri-Niğde-Adana illeri arasındaki üçgen içerisinde, kuzeydoğu-güneybatı yönünde, ortalama 40 km genişlikte, 100 km boyunca uzanmaktadır, Aladağlar'ın Demirkazık Tepesi 3756 metrelik yüksekliği ile Toros Dağları'nın da en yüksek noktasını teşkil eder. Diğer önemli yükselti ise şunlardır: Kızılkaya (3725 m), Engin Tepesi (3723 m), Kaldı (3688 m), Direktaş (3510 m), Küçük Demirkazık (3400 m).

Aladağlar jeolojik açıdan başlıca iki bölüme ayrılır; Ak ve Beyaz Aladağlar denilen bölüm genelde dolomitik Trias yaşlı kalkerlerden ibarettir ve bu formasyonun kalınlığı 1000 metreyi aşmaktadır. Kara veya Siyah Aladağlar bölümü ise Devon ile Perm arasında oluşmuş kalkerlerden meydana gelmiştir. Ana yapısını kalkerlerin oluşturması nedeniyle Aladağlar'da karstik şekillerin pekçoğu görülür, bunların başında ise lap-yalar, dolinler ve mağaralar gelir. Aladağlar gerek Pleistosen buzullaşması sırasında buzullarla gerekse akarsu vadileri ile derin bir şekilde yarılmıştır. Vegetasyon açısından dağlık alanın batıya bakan yamaçları ağaçtan yoksundur. Ormana ancak Hacer ve Emlî Boğazları'nda rastlanır, bu boğazlarda 1200-2000 metreler arasında Pinus Nigra (Karaçam), ve Abies (Gökmar) karışık halindedir.

Fakültemizde 1988 yılında kurulan Mağaracılık ve Dağcılık Kolu Ankara çevresindeki çalışmalarından sonra 1991 yılında ilk faaliyet alanı olarak Aladağlar'ı seçmiştir. Rota ve kamp alanlarının daha sonra yapılacak faaliyetlere uygunluğunu araştırmak amacıyla Coğrafya Bölümü'nden Arş. Gör. Hakan Yiğitbaşıoğlu ve Arş. Gör. Süha Kocakuşak ile Japon Dili ve Edebiyatı öğrencisi Tunga Gülipek'ten oluşan ekip 10 Haziran 1991 günü yola çıkarak aynı gün Niğde'nin Demirkazık Köyü'ne ulaştı. Dinlenme ve yüksekliğe alışmak (Aklimatizasyon) için bir gece dağevinde kaldıktan sonra ertesi gün yola çıkan ekip kapalı ve yağmurlu bir havada 7 saat yürüyüşten sonra Kızılkaya Tepesi'nin hemen yakınında kamp kurdu. Ertesi sabah hava açılmış ve bulutlar Ecemiş Koridoru'nda toplanmıştı. Çelik Buyduran (Buymak: Eski Türkçede donmak, üşümek, titremek

anlamına gelmektedir) pınarına doğru tekrar başlayan yürüyüşün bugünkü hedefi yaklaşık olarak 3200 metre yükseklikteki eşiği aşarak Yedigöller Platosu'na ulaşmaktı. Şiddetli fiziksel ufanma sonucu oluşan materyal yürüyüşü zorlaştıran bir etkendi ayrıca günün ilerleyen saatlerinde ısınma sonucu Ecemiş Koridoru'ndaki bulutların yükselmesi görüş mesafesini oldukça azaltmıştı. Bununla beraber eşiğin aşılması ile Yedigöller Platosu bütün güzelliği ile insanın karşısına çıkmaktadır.

Her ne kadar adı Yedigöller Platosu olsa da bu ayda yediden çok daha fazla sayıda göl görülmektedir. Karların erimesine bağlı olarak oluşan bu göllerin biri hariç diğerleri Haziran ayından sonra kurumaktadırlar. Kurumayan göl ise çapı yaklaşık olarak 150 metre olan büyük göldür. Direktaş'ın (3510 m) tam dibinde yer alan göl dairevi bir şekil gösterir. Yedigöller Platosu birbirinden eşiklerle ayrılan basamaklar şeklinde Hacer Boğazı'na doğru uzanır. İnce bir toprak örtüsünün bulunduğu alanlarda alpin çayırlar yer alır ayrıca periglasyal şekillerden taş halkalarına da rastlanmıştır.

Yedigöller Platosu'nda kamp kuran ekibimiz daha sonra aynı rota üzerinde geri dönmüştür. Bu faaliyetin başarılı olması sonucunda Mağaracılık ve Dağcılık Kolu 1992 yılı Temmuz ayında öğrencilerimizden oluşan daha büyük bir ekiple Aladağlar'ı ziyaret etmeye karar vermiştir.

KAYNAKLAR

Blumenthal, M., 1941, Niğde ve Adana Vilayetleri Dahilindeki Toroslann Jeolojisine Umumi bir Bakış, MTA yay. No:6, Ankara.

Tekeli, O., Aksay, A., Ürgün, B., Işık, A., 1983, Geology of the Aladağ Mountains, Geology of the Taurus Belt, 143-159, Ankara.

Yiğitbaşıoğlu, H., Kocakuşak, S., 1988, Aladağlar'da Coğrafya Gözlemleri, DTCF Der., C: XXXII, S: 1-2, 329-349, Ankara.

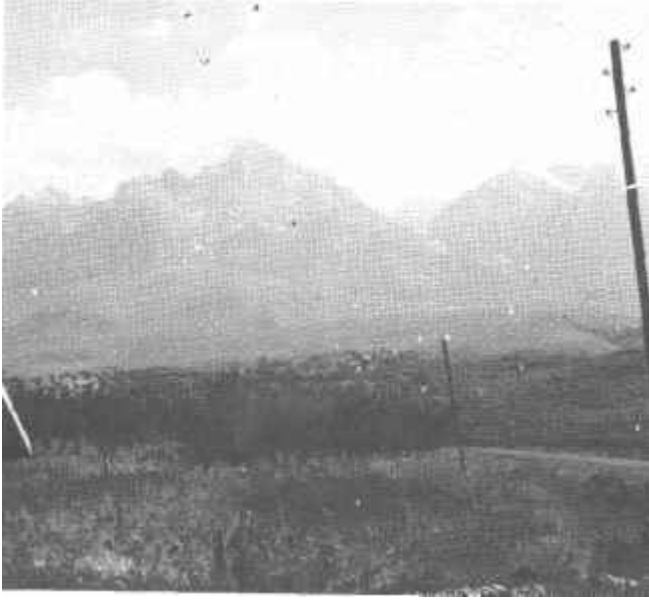


Foto 1: Ecemiş Koridoru'ndan Aladağlar'a bakış.

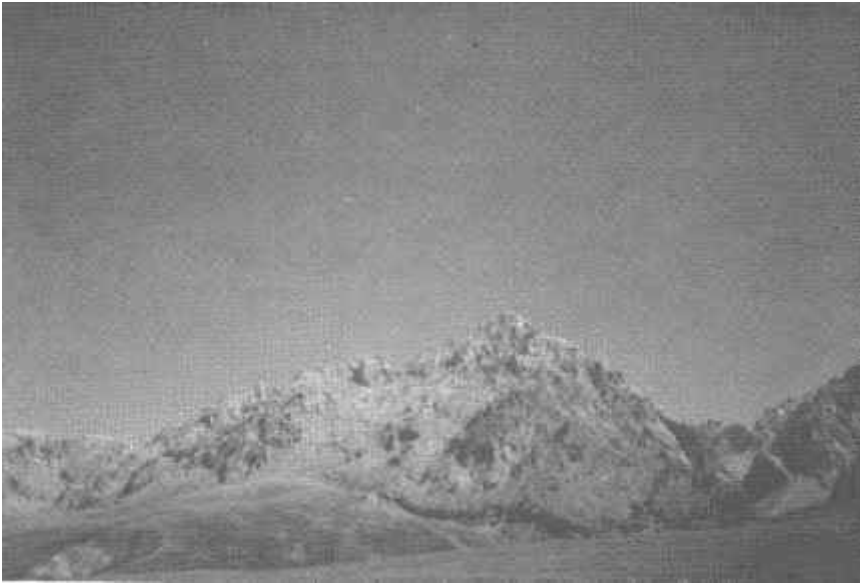


Foto 2: Aladağlar'ın ve Toroslar'ın en yüksek zirvesi Demirkazık (3725 m).



Foto 3: Yedigöller Platosu'ndaki Direktaş zirvesi (3510 m) ve hemen yanındaki büyük göl

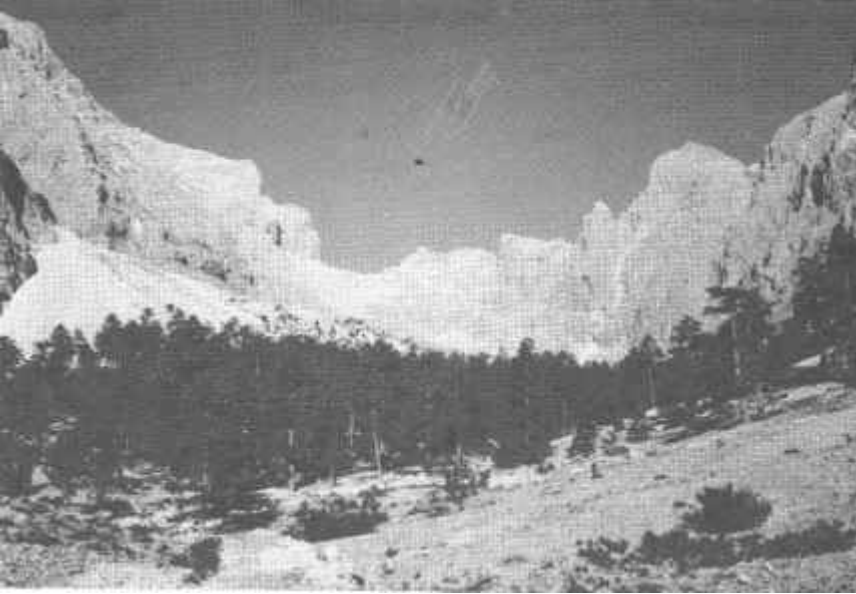


Foto 4: Hacer Boğazı'ndan bir görüntü.

