

Aslan-Boğa Mücadelesi Kompozisyonu

Savaş Yıldırım*

Özet

Bu çalışmamızda milattan önceki dönemlerden 18. yüzyıla kadar farklı coğrafyalarda karşılaşılan aslan-boğa tasvirlerinden oluşan kompozisyonlar stilistik ve biçimsel açıdan tanıtılmakta, ve ikonografik anlamı üzerinde durulmaktadır. Bu tür sahneler öncelikle taş olmak üzere maden, seramik, fildişi gibi değişik malzemelerde ve çeşitli varyasyonlarla uygulanmıştır. Anadolu'da Artuklu eserleri arasındaki çok sayıda başarılı örnekle, ustaca bir stil yansıtılarak esas gelişimi sağlamıştır. Gürcü mimarisinde özellikle 13. yüzyıl örnekleri ise Anadolu Selçuklu etkisini açıkça ortaya koymaktadır. Osmanlı döneminde de İznik üretimi bir seramik tabak ile aslan-boğa mücadelesine rastlanması, son derece ilgi çekici olduğu gibi bu kompozisyonun geç devirlere kadar süregeldiğini gösterir.

Abstract

Lion-bull descriptions that we saw in different areas from prehistorik times to 18. century are dealt with in this article. Examples which examined are defined with stylistic and formal features and touched on ikonographic mean of this composition. This scene, was applied most densely stone also different materials like metal, ceramic, ivory and was tried different variations. This composition provided main development and was represented lot of successful in Artukid period. These, belonged to this period reflect proficiently style. Examples, which seen, especially Georgian architecture show clearly impact of Anatolian Seljuks. Lion-bull combats are seen a ceramic dish which produced in iznik in Ottoman period. it is very interesting and it indicates that composition is popular until late periods.

*Araş. Gör., Ankara Üniversitesi Dil ve Tarih-Coğrafya Fakültesi Sanat Tarihi Bölümü.

Çağlar boyunca hemen her kültürde ve farklı malzemelerde görülen figürlü süslemeler, bir yandan bulunduğu yere estetik bir görünüm kazandırırken diğer yandan içerdiği sembolik manalarla zengin ve gizemli bir dünyayı gözler önüne sererler. İnsan figürleri, doğada yer alan çeşitli hayvanlar, fantastik yaratıklar sanatçının ustalığıyla birleşerek değişik biçimlerde karşımıza çıkar. Kimi toplumlarda daha yoğun ve sevilerek kullanılan bu süsleme türü, bazılarında dini kuralların etkisiyle geri planda kalmış ve daha az kullanılmıştır.

Çalışmamızda, yayınlardaki¹ bilgiler ışığında milattan önceki dönemlerden 18. yüzyıla kadar çeşitli coğrafyalardaki aslan-boğa mücadelesi tasvirlerinin stilistik ve biçimsel özelliklerinin ortaya konulması ve bu kompozisyonun özellikle Anadolu ve ona yakın çevre kültürlerindeki yeri ile üslup açısından gösterdiği benzerliklerin belirlenmesi amaçlanmıştır.

Aslan, kuvvet ve kudreti simgeler, aynı zamanda güneşin ve aydınlığın da temsilcisidir². Boğa ise ay, karşı kuvvet, düşman, yenilen hayvan simgesi olduğu gibi ejderle mücadelesinde hakimiyeti ifade eder³. Aslan-boğa mücadelelerinde aslan, galibiyeti, zafer kazanmış hayvanı boğa ise yenilen hayvanı sembolize eder⁴. Stilistik ve biçimsel açıdan bakıldığında tasvirlerde buna uygundur. İslam sanatında bu mücadele birbirine karşıt kavramlar için de kullanılmıştır. Güneşin aya veya karanlığa, iyiliğin kötülüğe, yerlinin düşmana galibiyeti şeklinde çeşitli sembolik anlamlar düşünebilir⁵.

¹ Bu konuda yapılmış belli başlı araştırmalar için bkz., W. Hartner- R. Ettinghausen, "The Conquering Lion, The Life Cycle of Symbot", Oriens, Vol.17, Leiden 1964, s.161-171; W. Hartner, "The Earliest History of the Constellations in the Near East and the Motif of the Lion-Bull Combat, Journal of Near Eastern Studies, Vol. XXIV, No. 1-2, Chicago-Illinois 1965, s.1-16; G. Öney, "Anadolu Selçuklu Mimarisinde Boğa Kabartmaları", Belleten, C.XXXIV / S.133, Ankara 1970, s.83-100; G. Öney, "Anadolu Selçuklu Mimarisinde Arslan Figürü", Anadolu (Anatolia), XIII (1969), Ankara 1971, s.1-41; H. Gündoğdu, *Türk Mimarisinde Figürlü Taş Plastik*, (İstanbul Üniversitesi Edebiyat Fakültesi, Yayınlanmamış Doktora Tezi), İstanbul 1979.

² G. Öney, *Anadolu Selçuklu Mimari Süslemesi ve El Sanatları*, Ankara 1992, s.40; Aslan figürünün çeşitli toplumlarda ifade ettiği sembolik anlam için ayrıca bkz., J. C. Cooper, *An Illustrated Encyclopedia of Traditional Symbols*, Leipzig 1995, s.98-100.

³ Öney, "...Boğa Kabartmaları", s.100; Boğa figürünün farklı milletlerdeki sembolik anlamları için ayrıca bkz., Cooper, a.e., s.26-27.

⁴ Öney, a.g.e., s.51.

⁵ Öney, "...Boğa Kabartmaları", s.92.

Uzun bir tarihi geçmişe sahip olduğu anlaşılan bu kompozisyon⁶ M.Ö. 4. Binlerde Sümerlere ait bir vazoda görülmektedir⁷ (Resim 1). Burada aslan, boğayı boğazından ve sırtından yakalamıştır⁸. Olayın son derece sakin, dehşetten uzak bir biçimde anlatıldığı dikkati çekmektedir. Sümer dönemine ait bir diğer aslan-boğa mücadelesi çini kaplama bir oyun tahtasında yer almaktadır. Burada, enine üç, boyuna dört bölme ile ayrılan oniki adet kareye yakın dikdörtgen bölümlerin bazısında aslan-boğa mücadelesine rastlanmaktadır⁹.

Boston Güzel Sanatlar Müzesi 'nde sergilenen ve Khorsabad'ın bir kral köyünde bulunmuş M.Ö. 8. yüzyıl Asur dönemine ait bronz diskte¹⁰ görülen kompozisyonda, kuvvetli pençeleriyle boğanın üzerindeki aslan, onu bütünüyle kavramıştır. Aslanın gerek yelelerinin işlenişi ve gerekse yüz ifadesi olayın ne denli gerçekçi bir biçimde anlatıldığına göstergesidir. Kuyruk dekoratif bir biçimde sırtta doğru kıvrılmıştır. Boğa ise yenilen hayvanın çaresizliği ve aslanın ağırlığı karşısında ayaklarını karnına doğru çekmiş, adeta hiçbir şey hissetmemekte, sonunu beklemektedir (Resim 2). Burada kral hayvan aslan imgesi bir amblem olarak galibiyeti, kazananı sembolize etmiş ve Asur kralları kendilerini aslan ile tanımlamışlardır¹¹. Ayrıca bu bronz diskin merkezi idareyi koruyucu bir simge olarak Asur kralı II. Sargon'a (721-705) ait olduğu da ileri sürülmüştür¹².

M.Ö. 6. Yüzyılda kurulan Ahamenidler'in başkenti Persapolis'te Leo-Taurus (aslan-boğa) birtakım astrolojik olaylar ile bazı tabiat olaylarını simgelemektedir . Gerek Ahamenidlerin kullandığı zerdüşt takviminde ve gerekse Asur takviminde aslan-boğa mücadelesi hem baharın ve tarım yılının hem de güneş yılının başlangıcını temsil etmektedir¹³.

⁶ Hartner-Ettinghausen, a.g.m., s.161'de kompozisyonun Ahamenidlerden önce 3000 yıllık bir tarihi geçmişe sahip olduğu bildirilmekle birlikte, herhangi bir örnek vermemektedir.

⁷ Hartner, a.g.m., s. 1'de M.Ö. 4. Bin, Elam dönemine ait bir mühürde de aslan -boğa mücadelesinin yer aldığı belirtilir. Ancak bu örnekteki figürler son derece stilize edilmiştir ve kanaatimizce burada ele aldığımız kompozisyon canlandırılmamaktadır. (Resim için bkz., a.g.m., Plate II, Figür 1).

⁸ Hartner, a. yer.

⁹ Resim için bkz., C. L. Woolley, *The Development of Sumerian Art*, London 1935, Plate 44.

¹⁰ Hartner-Ettinghausen, a.g.m., s.168.

¹¹ Hartner-Ettinghausen, a. yer'de böyle ifade edilmesine rağmen, sonraki paragraflardan birinde bu kompozisyona atıfta bulunularak, aslan-boğa çarpışmasının kral gücünü sembolize etmesinin hala bir varsayım olduğu da belirtilmiştir.

¹² Hartner - Ettinghausen, a.g.m., s.168.

¹³ Hartner, a.g.m., s.16.

Persapolis'ten getirilmiş ve Washington Freer Gallery of Art'da sergilenen¹⁴ milattan önce 6.yüzyıla Ahamenidler'e ait bir heykelde tasvir edilen mücadele sahnesinde aslan, can havliyle kaçmaya çalışan boğayı arkadan ön ayaklarıyla yakalamakta; boğa ise saldırının etkisiyle ayaklarını havaya kaldırmış, başını geriye doğru çevirerek dehşetli bir biçimde olayı izlemektedir¹⁵. Burada en dikkat çekici husus hiç şüphesiz kompozisyonun son derece realist bir biçimde aktarılmasıdır¹⁶ (Resim 3).

Aslan-boğa mücadele sahnesi antik dönem sikkelerinde de karşımıza çıkmaktadır. Yunanistan'da Khalkidike Yarımadası'nda milattan önce 6. yüzyılın son çeyreğinde Akanthos'un tetradrahmilerinin ön yüzünde bir boğayı yakalamış aslan tasviri yer almaktadır¹⁷(Resim 4). Aslan tüm gücüyle boğanın üzerine çullanmış, onun hareket dahi etmesine imkan tanımamaktadır. Olayın dramatikliği başarılı bir biçimde verilmiştir.

M.Ö. 221 ile 651 yılları arasında egemenlik kurmuş Sasanilerde de aslan-boğa mücadelesi kompozisyonunu görmekteyiz. Leningrad Hermitage Müzesi'nde sergilenen bir gümüş tabak üzerinde sembolğine uygun olarak boğanın üstünde yer alan aslan, güçlü pençeleriyle onu kafasından kavramakta, boğa ise çaresizlik içinde kurtulmak için çabalamaktadır¹⁸. Geri planda bir nar ağacı dikkati çekmektedir (Resim 5).

Milattan önceki dönemlerden itibaren çeşitli kültürlerde örneklerini gördüğümüz bu kompozisyonun, Anadolu ve ona yakın çevre kültürlerdeki örnekleri ise 5. yüzyıldan itibaren karşımıza çıkmaktadır.

Gürcistan Bolnisi'de Sioni Bolnisi Kilisesi'nde (478-493) aslan-boğa mücadelesi biraz daha farklı bir biçimdedir. Burada bir çarpışma değil, kovalamaca söz konusudur. İki sıra halindeki enine dikdörtgen kartuşlardan alttakinde karşımıza çıkan kompozisyonda aslan, tüm gücüyle kaçmakta olan boğayı yakalamaya çalışmaktadır. Aslan ve boğanın yüz ve vücut hatları çok kaba bir biçimde işlenmiş; ayrıntılara özen gösterilmemiştir¹⁹ (Resim 6).

¹⁴ Hartner-Ettinghausen, a.g.m., s.169.

¹⁵ Hartner, a.g.m., s.1, dipnot 1.

¹⁶ Hartner- Ettinghausen, a.g.m., s.169'da Ahamenid ile Asur kabartmaları kıyaslandığında, Ahamenid örneklerinin kompozisyonun verilışı ve kusursuz biçimleriyle daha ileri bir düzeyi yakaladığı öne sürülmektedir.

¹⁷ O. Tekin, *Antik Nimüzmatik ve Anadolu (Arkaik ve Klasik Çağlar)*, İstanbul 1992, s.87.

¹⁸ Hartner-Ettinghausen, a.g.m., s.168.

¹⁹ W. Beridze, *Dzveli Kartuli Hurotmodzguna*, Tbilisi 1974, s.85.

10. yüzyılda Ermeni ve Gürcü mimarisinde bu kompozisyona rastlanmaktadır. Van'da Ermeniler'e ait Ahtamar Kilisesi (915-921), figürlü süslemelerinde aslan-boğa mücadele sahnesinin yer aldığı yapılardan biridir²⁰. Burada aslan sırtüstü düşürdüğü boğayı gövdesinden ön ayaklarıyla yakalamış boğanın hareket etmesine imkan tanımamaktadır.

Gürcü Mimarisi'ne ait Tortum Haho Kilisesi (10. yüzyıl) ön mekanında, portalin solunda, aslan-boğa mücadelesi dikkat çekicidir²¹. Bu örnek Ahtamar Kilisesi'ndeki kompozisyonla son derece benzerdir. Aslan, yine sırt üstü vaziyette yakaladığı boğayı pençeleriyle sıkı bir biçimde kavramıştır. Aslanın yüzü son derece kaba bir biçimde işlenmiş ve adeta hissiz bir ifadeye büründürülmüştür (Resim 7). Kaba ve stilize işleniş Abbasi etkisidir ve bu şekilde verilmiş aslan-boğa mücadelesi tasvirleri büyük ihtimalle onlar aracılığıyla Ermeni ve Gürcü sanatına girmiştir²².

Tortum'un Çamlıyamaç Köyü'ndeki Öşk Vank Manastır'nın (963-973) hem batı duvarında pencere kemerinin üzerinde²³ hem de güney duvarında²⁴ iki ayrı aslan-boğa mücadele sahnesi yer almaktadır. Güney duvarındaki sahne, üslup bakımından Ahtamar ve Haho Kilisesi'nde bahsettiğimiz kabartmalarla benzer özelliktedir. Batı duvarındaki kabartmada ise karşı karşıya konumdaki figürlerden aslan, boğayı başından yakalamıştır. Kompozisyonda olay, son derece doğal bir biçimde verilmiş, figürler stilize bir şekilde işlenmiştir. Bu bakımdan mücadele sahnesinin dehşet ve hareketliliğinden uzaktır (Resim 8).

Anadolu'nun Türklerin eline geçmesiyle 11. yüzyılın son çeyreğinden itibaren özellikle Artuklu sahasındaki eserlerde ele aldığımız sahneyi görmekteyiz. Anadolu-Türk Sanatı'nda bu kompozisyonun en başarılılarından biri Diyarbakır Ulu Camii'nde yer almaktadır. Yapı, kufi yazılı kitabesine göre 1091 -92 yılında, Sultan Melikşah zamanında inşa edilmiştir²⁵.

²⁰J. Baltusraitis, *Etudes Sur L'Art Medieval En Georgie Et En Armenie*, Paris 1929, s.47, Fig. 76. Ayrıca bu yapının figürlü süslemelerine ilişkin ayrıntılı bilgi için bkz., K. Otto-Dorn, "Türkisch-İslamisches Bildgut in den Figurenreliefs von Ahtamar", *Anadolu (Anatolia)*, VI, (1961/1962) Ankara 1963, s.1-69; M. Ş. İpşiroğlu *Die Kirche von Ahtamar, Bauplastik im Leben Lichtes*, Berlin und Mainz 1963; G. Öney, *Akdamar (Aght'amar) Kilisesi*, Ankara 1989.

²¹Öney, "Boğa Kabartmaları", s.91.

²²Öney, a. yer.

²³Öney, a. yer.

²⁴Beridze, a.g.e.,s.51.

²⁵M. Akok, "Diyarbakır Ulu Camii Mimari Manzumesi", *Vakıflar Dergisi*, S.VIII, Ankara 1969, s.113-140 (s.132); M. Sözen, *Diyarbakır'da Türk Mimarisi*, İstanbul 1971, s.29.

Ulu Cami'nin doğudaki avlu girişinin kemer köşeliklerinde, simetrik işlenmiş aslan -boğa mücadelesi yer almaktadır (Resim 9). Aslanlarda sivri kulaklar, sarkık bir yüz, bu yüze göre büyük işlenmiş bir burun tipik özellikler olarak karşımıza çıkar. Ağız kaba bir biçimde işlenmiştir. Aslan kuwetli pençeleriyle boğanın üzerinde, onu sırtından yakalamış, boğa ise can havliyle kaçmaya çalışmaktadır. Işık-gölge etkisi son derece başarılı bir biçimde verilmiştir. Kabartmalarda dikkat çekici diğer özellikler, boğanın aslanın ağırlığı karşısında acıyla ayaklarını karnına doğru çekmesi ve gerdanının kıvrımlı işlenmesidir. Ayrıca aslanın kuyruğu da "C" kıvrımı yapmıştır (Resim 10). Bu özellikler kabartmalardaki Orta Asya hayvan üslubunun etkisini de göstermektedir²⁶.

Kompozisyonun üzerindeki kitabede²⁷ bahsi geçen Nisanoğulları, İnalöğulları'nın veziridir. Kenti, İnalöğulları'ndan 1142'de almış ve 1183 yılına kadar egemenliklerini sürdürmüşlerdir²⁸. İnalöğulları'na başkaldırmışlar ve halk üzerinde baskı ve zulüm yolu ile hakimiyet kurmaya çalışmışlardır²⁹. Max Von Berchem ve Strzygowski, kompozisyonla Nisanoğullarının İnalöğulları'na karşı galibiyetinin sembolize edildiğini söylemektedir³⁰. Öte yandan boğa, Diyarbakır'daki başka bir yapıdaki figürlü kabartmada yine İnalöğulları'nın simgesi olarak değerlendirilmiştir³¹.

Louvre ve Hayfa Müzesi'ndeki iki taş kabartmada da ele aldığımız kompozisyonu görmekteyiz. Louvre Müzesi'ndeki sergilenen eserde aslan arka ayakları üzerinde yükselmiş ve boğaya saldırmak üzere bir vaziyette verilmiştir. Aslanın kuyruğu yine sırt üzerine kıvrılmakta ve muhtemelen bir ejder başıyla son bulmaktadır³². Bu figürlerin altında, çok sayıda köpeği

²⁶ Orta Asya hayvan üslubuna ilişkin ayrıntılı bilgi için bkz., N. Diyarbakırlı, *Hun Sanatı*, İstanbul 1972, s.114-131.

²⁷ Kitabeye için bkz., Akok, a.g.m., s.136.

²⁸ Ş. Beysanoğlu, *Anıtları ve Kitabeleri ile Diyarbakır Tarihi, Başlangıçtan Akkoyunlulara Kadar*, C. I, Ankara 1998, s.263.

²⁹ Hartner-Ettinghausen, a.g.m. s.163; J. Gierlichs, "*Unterschiede und Gemeinsamkeiten Anatolisch Seldschukischer und Artuqidischer Baudekoration Anhand der Figurlichen Reliefs (Tierreliefs)*", VII. Milli Selçuklu Kültür ve Medeniyeti Semineri Bildirileri (30 Nisan-2 Mayıs 1998), Konya 1998, s.345-354 (s.353), kabartmaları Nisanoğulları zorbalığının bir göstergesi olarak yorumlamaktadır.

³⁰ J. Strzygowski - M. V. Berchem, *Amida*, Hiedelberg 1910, s.68'de kabartmaların Nisanoğlu Hasanoğlu Ali'nin ölümünden önce 1179-1180 yılında yapılmış olabileceği öne sürülmüştür.

³¹ Strzygowski - Berchem, a.e., s.78'de 1183-1184 yıllarına ait Urfa Kapı'da bulunan boğa başına basmış kartal kompozisyonu ile Artukoğulları'nın İnalöğulları'na galibiyetinin sembolize edildiği ileri sürülmüştür.

³² G. Migeon, *L'Orient Musulman*, Vol.1, Paris 1922, s110'da, Hamedan'daki evlerin duvarlarında bulunan bu taş eseri 10-12. yüzyıllara tarihlen; E. Baer, "*A Group of Seljuq*

andıran dört ayaklı hayvan da yer almaktadır. Tüm kompozisyon dikdörtgen bir kartuş içerisinde (Resim 11). Hayfa Müzesi'ndeki taşta ise aslan ile boğa yine karşıya ve mücadeleye hazır bir vaziyette verilmiştir. Bu figürlerin çevresinde insanlar ve çeşitli hayvanlar dikkati çekmektedir (Resim 12).

11.-12. yüzyılda Fatimi fildişi sanatında da bu kompozisyona rastlanmaktadır . Berlin Dahlem Müzesi'ndeki bir fildişi plakada daire biçimindeki kartuşlardan birinin içerisinde, boğanın üstünde onu pençeleriyle kavramış aslan figürünü görmekteyiz. Aslan yine yeleleri ve yüzündeki öfke ile son derece gerçekçidir. Boğa, aslanın ağırlığıyla yere çökmüş, başını geriye doğru çevirerek olayı izlemektedir³³ (Resim 13).

Aslan-boğa mücadelesi Anadolu'da 12. ve 13. yüzyılda çoğunlukla Güneydoğu Anadolu'da Artuklu sahasında yoğunlaşmış ve büyük ölçüde taş malzemede karşımıza çıkmıştır. Diyarbakır Ulu Camii'ndeki aslan-boğa mücadelesinden başka Cizre'den Diyarbakır Müzesi'ne getirilmiş bir taşta³⁴ Harput İçkale'de, kuzey cephe kulesinin şehre bakan yüzüne sonradan yerleştirilmiş bir taş eserde³⁵ de bu kompozisyon görülmektedir.

Diyarbakır'da İçkale'deki Oğrun Kapı'da (1207-08) giriş kemerinin iki yanında simetrik aslan-boğa mücadele sahnesi yer almaktadır. Burada sembolik anlamlarına uygun bir biçimde tasvir edilen figürler stilize olarak işlenmiş ve olay son derece cansız ve hareketsiz bir biçimde aktarılmıştır³⁶. Nusaybin'den Şam Milli Müzesi'ne, Konya Kalesi'nden İnce Minareli Medrese Müzesi'ne getirilmiş (Resim 14) iki ayrı taş kabartmada boğayı kovalayan aslan tasviri göze çarpmaktadır³⁷. Özellikle Konya Kalesi'nden getirilen kabartmalar daha önce bahsettiğimiz Gürcü Sioni Bolnisi Kilisesi'ndeki (478-493) boğayı kovalayan aslan kompozisyonuyla benzerlik göstermektedir.

Artuklu dönemine ait bir diğer aslan-boğa mücadelesi sahnesi bir bakır tasa işlenmiştir. Innsbruck Ferdinandum Müzesi'nde sergilenen 12. yüzyılın ilk yarısına ait bu eserin nesih kitabesinde Sökmenoğlu Nureddin oğlu Davud'un (1114-1144) adı geçmektedir³⁸. Tasın üzerinde, merkezdeki

Figural Bas Reliefs", Oriens, Vol. 20, (1967), Leiden 1969, s.107-124 (s.118)'de, bu kabartmaları Büyük Selçuklu dönemine ve 12.yüzyılın ikinci yarısı ile 13.yüzyılın ilk çeyreği arasına yerleştirmektedir.

³³ Öney, "...Boğa Kabartmaları", s.91.

³⁴ Öney, "...Boğa Kabartmaları", s. 87.

³⁵ Bkz. Öney, "...Boğa....", s.88.

³⁶ Öney, aynı yer; Gündoğdu, a.g.tez, s.142-143.

³⁷ Her iki örnek için bkz., Öney, aynı yer.

³⁸ Ü. Erginsoy, *İslam Maden Sanatının Gelişmesi (Başlangıcından Anadolu Selçuklularının*

madalyonun çevresindeki madalyonlardan birinde boğaya saldıran aslan yer almaktadır³⁹. Suriye ve Irak'ta egemenlik kurmuş Zengiler devrinde Bedrettin Lulu'ya ait (1232-1262) kale duvarlarındaki aslan-boğa mücadelesi stil bakımından Anadolu Selçuklu kabartmalarına benzemektedir⁴⁰.

13. yüzyıl Gürcü mimarisindeki aslan-boğa mücadeleleri Anadolu Selçuklu kabartmalarına yaklaşan bir tarzda verilmiştir. Bu yüzyıla ait Macaravank Kilisesi'ndeki kompozisyonda aslan, boğaya saldırmakta, boğa ise aldığı darbenin etkisiyle yere düşmüş, çaresiz bir biçimde sonunu beklemektedir. Aslanın kuyruğu arka ayaklarının arasından geçerek sırt üzerine "S" şeklinde kıvrılmaktadır⁴¹. Aslan-boğa mücadelesini Gürcü mimarisinde Gehart Kilisesi'nde de görmekteyiz. Burada daha önce de işlendiği gibi aslan, ön ayaklarıyla karşısındaki boğayı yakalamış onun hareket dahi etmesine imkan tanımamaktadır. Her iki figürde de gövde yandan baş cepheden tasvir edilmiştir⁴².

İncelediğimiz kompozisyon minyatür sanatında da karşımıza çıkmaktadır. Boston Güzel Sanatlar Müzesi'ndeki Moğol dönemine ait el yazmasının minyatüründe tabiat sahnesi canlandırılmakta ve bu sahnenin içerisinde aslan ile boğanın mücadelesi görülmektedir⁴³. Burada aslan, yakaladığı boğayı yere yıkmış ve etkisiz hale getirmiştir. Boğa, can havliyle kurtulmaya çalışmaktadır (Resim 15).

Berlin Staatliche Museum'da sergilenen 1600 yıllarına ait, sıraltı tekniğiyle imal edilmiş yüksek kalite bir İznik tabağında beyaz zemin üzerinde aslan, kaçmaya çalışan boğayı arkadan yetişerek sırtından yakalamıştır. Boğa, şaşkınlık içerisinde kurtulmak için çabalamaktadır⁴⁴ (Resim 16). Diyarbakır'da 18. yüzyıla ait bir Ermeni eseri Surp Kiragos Kilisesi'nde de bu kompozisyonu görmekteyiz. Bu örnek tamamen Diyarbakır Ulu Camii ve Diyarbakır İçkale'deki mücadele sahnesinin taklidir. Figürler kaba ve özensiz bir biçimde işlenmiştir.

Sonuna Kadar), İstanbul 1978, s.316.

³⁹ Bu bakır tasa ilişkin ayrıntılı bilgi ve resimler için bkz., Erginsoy, a.e., s.314-319.

⁴⁰ Kompozisyonun çizimi için bkz. F. Sarre-E. Herzfeld, *Archalogische Reise um Euphrat und Tigris Gebiet II*,

Berlin 1911, s.213, Abb. 228.

⁴¹ Çizim için bkz., Baltrusaitis, a.g.e., s.47, Fig. 75.

⁴² Resim için bkz., Baltrusaitis, a.g.e., Plate LXII, Fig.97.

⁴³ Hartner, a.g.m., s.1.

⁴⁴ Hartner-Ettinghausen, a.g.m., s.171.

Sonuç olarak 18. yüzyıla kadar belirlediğimiz örnekler de göstermektedir ki aslan-boğa mücadelesi pek çok kültürün figürlü süslemesinde seçkin bir yere sahiptir. Kompozisyonun devirler boyunca, çeşitli kültürlerde taştan seramiğe, madenden fildişine kadar farklı malzemelerde uygulanması onun sevildiğini açık bir şekilde ortaya koymaktadır. Kimi örneklerde olayın canlılığı, hareketliliği, hazinliği son derece mükemmel bir biçimde figürlere yansıtılırken, bazılarında olay, daha durağan, sönük aktarılmıştır. Bunda, hiç şüphesiz sanatkarın ustalığı da rol oynamış olmalıdır.

Anadolu Selçuklu kabartmalarıyla çağdaşı Ermeni ve Gürcü mimarisindekilerin üslup ve biçimsel bakımdan benzerlikler gösterdikleri anlaşılmaktadır. Artuklu devrinde başka malzemelerde de karşımıza çıkmakla birlikte kompozisyonun taşa yoğunlaştığı anlaşılmaktadır. Ayrıca Anadolu dışında İran, Musul, Mısır gibi yerlerde de özgün kompozisyonlar ortaya konmuştur.

BİBLİYOGRAFYA

- Akok, M., "Diyarbakır Ulu Camii Mimari Manzumesi", *Vakıflar Dergisi*, S.VIII, Ankara 1969, s.113-140.
- Baer, E., "A Group of Seljuq Figural Bas Reliefs", *Oriens*, Vol. 20, (1967), Leiden 1969, s.107-124.
- Baltusraitis, J., *Etudes Sur L'Art Medieval En Georgie Et En Armenie*, Paris 1929.
- Beridze, W., *Dzveli Kartuli Hurotmodzguna*, Tbilisi 1974.
- Beysanoğlu, Ş., *Anıtları ve Kitabeleri ile Diyarbakır Tarihi, Başlangıçtan Akkoyunlulara Kadar*, C.I, Ankara 1998
- Cooper, J. C, *An Illustrated Encyclopedia of Traditonal Symbols*, Leipzig 1995.
- Diyarbakirli, N., *Hun Sanatı*, İstanbul 1972.
- Erginsoy, Ü., *İslam Maden Sanatının Gelişmesi (Başlangıcından Anadolu Selçuklularının Sonuna Kadar)*, İstanbul 1978.
- Gierlichs, J. "Unterschiede und Gemeinsamekeiten Anatolisch Seldschukischer und Artugidscher Baudekoration Anhand der

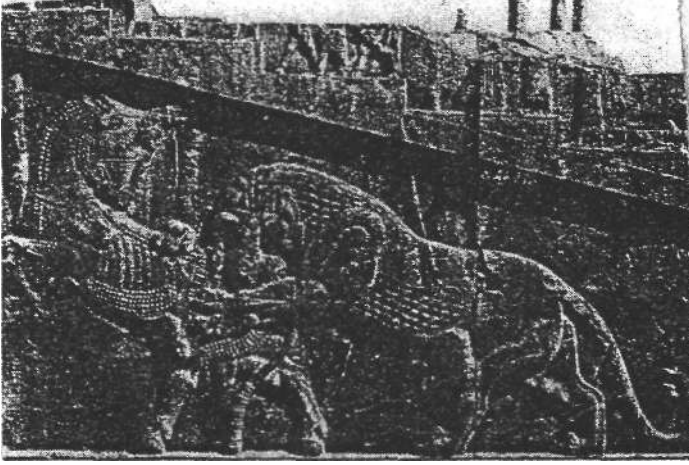
- Figürlichen Reliefs (Tierreliefs)*", VII. Milli Selçuklu Kültür ve Medeniyeti Semineri Bildirileri (30 Nisan-2 Mayıs 1998), Konya 1998, s.345-354.
- Gündoğdu, H., *Türk Mimarisinde Figürlü Taş Plastik*, (İstanbul Üniversitesi Edebiyat Fakültesi, Yayınlanmamış Doktora Tezi), İstanbul 1979.
- Hartner, W. - Ettinghausen, R., *The Conquering Lion, The Life Cycle of Symbor*, Oriens, Vol. 17, Leiden 1964,161-171.
- Hartner, W., *The Earliest History of the Constellations in the Near East and the Motif of the Lion-Bull Combat*, Journal of Near Eastern Studies, Vol. XXIV, No. 1-2, Chicago-Illinois 1965,s.1-16.
- İpşiroğlu, M. Ş., *Die Kirche von Achtamar, Bauplastik im Leben Lichtes*, Berlin und Mainz 1963.
- Migeon, G., *L'Orient Musulman*, Vol.1, Paris 1922.
- Otto-Dorn, K., *"Türkisch-Islamisches Bildgut in den Figurenreliefs von Achtamar"*, Anadolu (Anatolia),VI, (1961/1962) Ankara 1963, s.1-69.
- Öney, G., *"Anadolu Selçuklu Mimarisinde Boğa Kabartmaları"*, Belleten C.XXXIV/ S.133, Ankara 1970, s.83-100.
- Öney, G., *"Anadolu Selçuklu Mimarisinde Arslan Figürü"*, Anadolu (Anatolia), XIII, (1969), Ankara 1971, s.1-41.
- Öney, G., *Akdamar (Aght'amar) Kilisesi*, Ankara 1989.
- Öney, G., *Anadolu Selçuklu Mimari Süslemesi ve El Sanatları*, Ankara 1992.
- Sarre, F.-Herzfeld, E., *Archalogische Reise um Euphrat und Tigris Gebiet II*, Berlin 1911.
- Sözen, M., *Diyarbakır'da Türk Mimarisi*, İstanbul 1971.
- Strzygowski, J.-Berchem, M. V., *Amida*, Hiedelberg 1910.
- Tekin, O., *Antik Nümismatik ve Anadolu (Arkaik ve Klasik Çağlar)*, İstanbul 1992.
- wooley, C. L., *The Development of Sumerian Art*, London 1935.



Resim 1-Sümerler'e ait bir vazoda aslan- boğa mücadelesi (Hartner'den).



Resim 2- Asur dönemine ait bir bronz diskte aslan-boğa mücadelesi (Hartner - Ettinghausen'den).



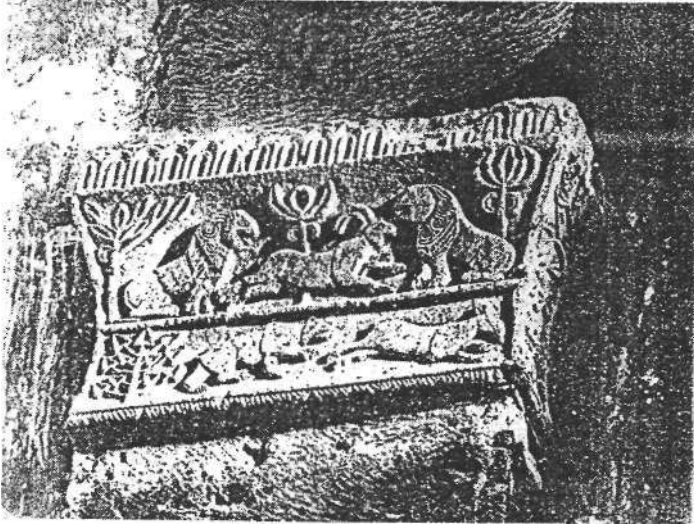
Resim 3- Ahamenidler'e ait heykelde aslan-boğa mücadelesi (Hartner -Ettinghausen'den).



Resim 4- Antik döneme ait bir sikkede aslan-boğa mücadelesi (Tekin'den).



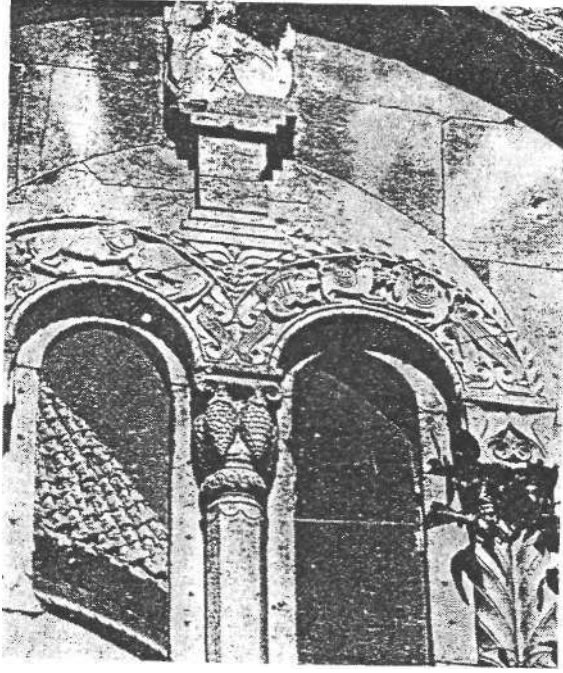
Resim 5- Sasani dönemine ait bir gümüş tabakta aslan-boğa mücadelesi (Hartner - Ettinghausen' dan).



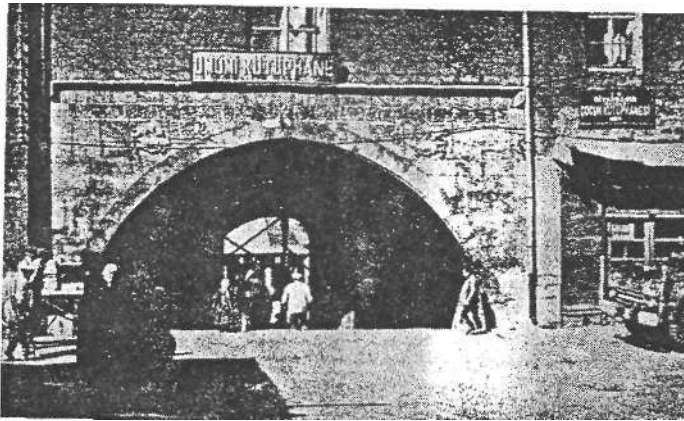
Resim 6- Gürcistan, Sioni Bolnisi Kilisesi'nde aslan-boğa mücadelesi (Beridze'den).



Resim 7- Tortum, Haho Kilisesi portalinin solunda aslan-boğa mücadelesi (Baltusraitis'den).



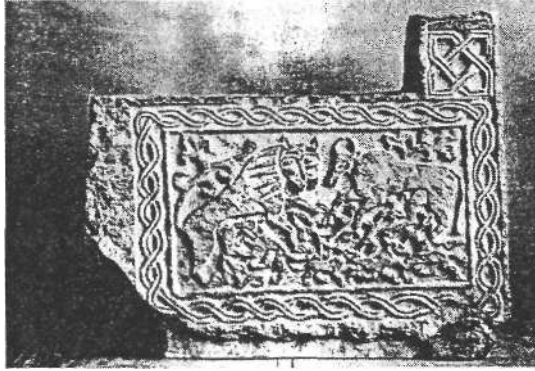
Resim 8- Tortum, Öşk Vank Manastırı batı duvarında, pencere kemerinin üzerinde aslan-boğa mücadelesi (Öney'den).



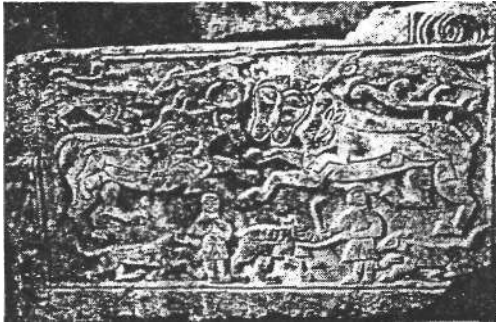
9- Diyarbakır Ulu Camii avlusu doğu girişi köşeliklerindeki simetrik aslan boğ mücadelesi kabartmalarının genel görünüşü (Akok'dan).



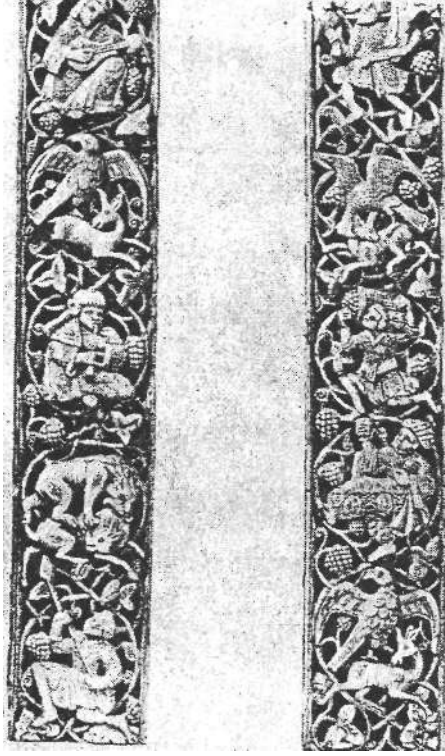
Resim 10- Diyarbakır Ulu Camii avlusu doğu girişi köşeliğin kabartma detayı (Öney'den).



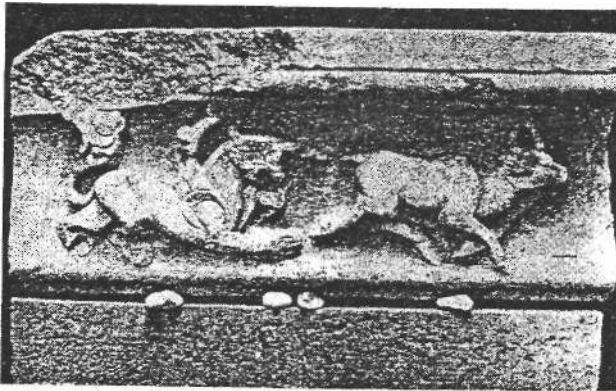
Resim 11- Louvre Müzesindeki taş kabartmada aslan-boğa mücadelesi (Baer'den).



Resim 12- Hayfa Müzesi'ndeki taş kabartmada aslan-boğa mücadelesi (Baer'den).



Resim 13- Fatimi dönemine ait fildişi levhada aslan-boğa mücadelesi (Öney'den).



Resim 14 -Konya Kalesi'ne ait taş kabartma aslan-boğa mücadelesi(Öney'den).



Resim 15 -Moğol dönemine ait bir minyatürde aslan-boğa mücadelesi (Hartner'den).



Resim 16- İznik üretimi seramik tabakta aslan-boğa mücadelesi (Hartner -Ettinghausen'dan).