

KARAIN MAĞARASI B GÖZÜ'NDE TESPİT EDİLEN ARKEOLOJİK HIATÜSLER*

İrfan Deniz YAMAN**

Öz

Arkeolojide en önemli çalışmalardan birisi, katlaşım özelliklerinin incelenmesi üzerine yapılan araştırmalardır. Bu araştırmalar sayesinde arkeolojik alanlardaki kültürel olguların devamlılığını ve tespitini yapmak mümkündür. Bu çalışmada, Karain Mağarası B Gözü arkeolojik katlaşımı değerlendirilerek, arkeolojik tabakalardaki "hiatus" olarak tabir edilen boşluklara değinilmiştir. Sadece Karain için değil aynı zamanda bölge açısından da önem arz eden bu konu, elde bulunan örnekten yola çıkarak bölgesel açıdan da incelenmiştir. Söz konusu arkeolojik boşlukların, olası nedenlerinin neler olabileceği çeşitli olasılıklar göz önünde bulundurularak açıklanmıştır. B Gözü katlaşımında hangi kültür katlarının yer almadığı ve olası nedenleri ortaya konulmuş ve konu somut bir hale getirilmiştir.

Anahtar Sözcükler: Arkeoloji, Stratigrafi, Hiatus, Karain Mağarası, Paleolitik, Prehistorya

Abstract

Archeological Hiatuses Found in the Chamber B of the Karain Cave

The most important studies in archeology are those that have been carried out to examine the sequential characteristics. It is possible to determine the continuity and presence of the cultural facts in the archeological sites by virtue of such studies. In this study, the archeological sequence in the Chamber B of the Karain Cave has been evaluated and the gaps in the archaeological layers called "hiatus" were addressed. This subject, which is not important only for Karain but also for the entire region, was addressed also in the regional sense based on the existing sample. The possible causes of the archeological gaps were explained by considering the various possibilities. The cultural layers absent in the Chamber B Sequence and the possible causes for this have been set forth and the subject has been concretized.

Keywords: Archeology, Stratigraphy, Hiatus, Karain Cave, Paleolithic, Prehistory

GİRİŞ

Profesör İsmail Kılıç Kökten 1946 yılında Antalya il sınırları içinde yer alan Gurma (Kurma) Mağarası'nı inceleme amacıyla yaptığı bir araştırma sırasında, Karain Mağarası'nı saptamış ve bu mağarayı bilim dünyasına kazandırmıştır. Kökten, Karain Mağarası'ndaki kazılara 1946 yılında başlamış olup, vefatından bir yıl öncesine kadar (1973) kazı çalışmalarına devam etmiştir.

* "Mağaralarda Katlaşım Dinamiği Karain Mağarası B Gözü Örneği" başlıklı 2008 yılında tamamlanan yüksek lisans tezinden üretilmiştir.

** Arş. Gör., Ankara Üniversitesi, Dil ve Tarih-Coğrafya Fakültesi, Arkeoloji Bölümü, Tarih Öncesi Arkeolojisi Anabilim Dalı, irfandenizyaman@hotmail.com.

Kökten'in kazı dönemleri içinde yapmış olduğu çalışmalar ve bu çalışmalara yönelik yayınlar neticesinde, günümüz arkeolojisi açısından çok detaylı olmamasına karşın B gözü (Figür I) stratigrafisi ile ilgili çok önemli bilgiler öğrenmiş bulunmaktayız. Kendisinin kazı çalışmalarına yönelik verdiği bilgiler arasında *mousterien* II olarak adlandırdığı seviyede ana kayaya ulaştığını biliyoruz (Kökten, 1963: 23). Kökten'e göre B gözü stratigrafisi Orta Paleolitik dönemde son bulmaktadır. Yine stratigrafi ile ilgili verdiği diğer bir bilgide, B gözü katlaşımının en alt seviyesinde *mousterien* ve bunun hemen üzerinde 4 seviyeli bir *aurignacien* seviyenin bulunduğu belirtilmektedir (Kökten, 1962: 41). Kökten, 1957 yılında gerçekleştirdiği kazı çalışmaları ile B gözünün *aurignacien* seviyesinde, çakıl taşı üzerinde mızrak savuran insan biçimli bir gravür ve ucunda insan başı bulunan kırık bir hayvan kaburgası ele geçtiğinden de bahsetmiştir (Kökten 1959: 15). Kökten'e göre B gözü *aurignacien* seviyeler içinden ele geçen diğer bir buluntu ise, üzerinde karışık ince ve derin paralel çizgiler bulunan kırık bir çakıl taşıdır (Kökten 1959: 16). Bahsi geçen buluntular ışığında Kökten, Karain Mağarası'nda bulunan Üst Paleolitik katlaşımın, prehistorik sanat açısından oldukça önemli olduğunu da aynı yayınında vurgulamıştır.

Kökten'in özellikle B gözünde iç kısımlarda yapmış olduğu kazılar neticesinde, materyal arkeolojik bulgular açısından seramik ve taş aletler ele geçmiştir. Söz konusu buluntular, hafır tarafından Üst Paleolitik ve Bakır Çağı'na ait buluntular olarak yorumlanmıştır. Kökten Karain'de Üst Paleolitik seviyelerin hemen üzerinde seramik devrinin başladığını ve Avrupa'da olduğu gibi bir ara dönem yani Orta Taş Devri (Mezolitik) katlaşımının olmadığını da belirtmiştir (Kökten, 1959: 13).

ARKEOLOJİK STRATİGRAFİ VE BULUNTULAR

1985 yılından günümüze kadar Prof.Dr. Işın Yalçınkaya başkanlığında devam eden Karain Mağarası yeni dönem kazıları neticesinde, Kökten'in tespitlerini destekleyen verilerin ele geçmesinin yanı sıra, güncellenmesi ve değişmesi gereken sonuçların olduğu da ortaya çıkmıştır. Bu bağlamda B gözü katlaşımı genel olarak Holosen ve Pleistosen sedimanlardan oluşur. Son bilgiler ışığında Holosen katlaşımına ait tabakalar "H" ile simgelenerek, 5 farklı jeolojik birime ayrılmıştır. Söz konusu tabakalar yeniden eskiye doğru; H.I, H.II, H.III, H.IV ve H.V olarak sıralanmaktadır. Pleistosen dolgular ise "P" ile simgelenmiş olup, toplamda 11 jeolojik birimden oluşmaktadır. Bu tabakalar kendi sınıflaması içinde ara safhalar gösterdiği için, bazı seviyeler kendi içinde de ayrılmıştır. Söz konusu seviyeler yeniden eskiye doğru; P.I.1, P.I.2, P.I.3, P.II, P.III, P.IV, P.V, P.VI, P.VII, P.VIII, P.IX, P.X ve P.XI olarak sıralanmaktadır. Yukarıda adı geçen seviyeler jeolojik ayrımları işaret ediyor olup, kültürel farklılıkları ifade etmez. Bu sistematik içerisinde ayrımlanmış olan jeolojik birimleri kendi içerisinde aşağıdaki gibi tanımlayabiliriz.

H.I içerisinde yer alan en üst seviyeler, günümüze ve yakın geçmişe ait dönemlere dair buluntular ile Bizans ve Roma seramiklerini bir arada vermiştir (Yalçınkaya ve diğ., 2006: 407). Yontmataş buluntu oldukça az sayıdadır. Bu seviyeden birçok insan dişi ve bol miktarda hayvan kemiği ele geçmiştir. Diğer ele geçen önemli buluntulardan birisi de, benzeri Öküzini Mağarası'nın en üst tabakasından da ele geçen minik bir altın boncuktur (Yalçınkaya ve diğ., 2000: 18). Bahsedilen buluntular dışında, ele geçen antik çağlara ait sikkeler diğer buluntular arasında sayılabilir. B gözünün bu tabakalarının bulunduğu alanda, değil bir insan, kedi boyutlarında bir hayvanın bile çok rahat dolaşması neredeyse imkânsızdır. Söz konusu bu seviyeler, olasılıkla mağara terasının iskân gördüğü zamanlara ait döküntü ya da atıkların atıldığı çöplük alanlardan oluşur.

H.II, İlk Tunç Çağı ve Kalkolitik Çağ'a ait buluntuların karışık olarak bulunduğu bir seviyedir. Bu seviyeden yapılan AMS tarihlendirilmesinde M.Ö. 4740 alt tarih ve M.Ö. 4510 üst tarih olarak kalibre edilmiş sonuçlar elde edilmiştir (Tablo-1) (Yaman, 2011: 259). Bu seviyede geneli çakmaktaşı ve radyolarit olan yontmataş buluntu oldukça azdır ancak obsidiyen mevcuttur. H.II'den ele geçen seramikler genellikle çizgi ve nokta bezemeli parçalardır. Kesik konik ve bikonik ağırşaklar, bu seviyenin pişmiş toprak buluntuları arasındadır. Metal buluntular; bronz iğneler ve bakır boncuklardan oluşmaktadır. İğne ve bızlar ise kemik aletler içinde çoğunluğu oluşturan buluntu grubudur. Kemik, taş, denizel ve karasal yumuşakçalardan yapılmış boncuklar, bu seviyeye ait diğer buluntular arasındadır (Yalçınkaya ve diğ., 2006: 409).

H.III seviyesi H.II'ye oranla yoğunlukla Kalkolitik Çağ buluntularını içermektedir. Bu seviyeden elde edilen kalibre edilmiş AMS tarihlendirilmesi alt tarih M.Ö. 4920 ve üst tarih M.Ö. 4700 sonuçlarını vermiştir (Tablo-1) (Yaman, 2011: 259). Mevcut yontmataş buluntular, daha önce söz ettiğimiz üstteki seviyelere göre fazladır. Yontmataş buluntu topluluğu genel anlamda yonga ve dilgilerden oluşmaktadır. Bu seviyede de H.II'de olduğu gibi obsidiyenin olduğu görülür. 2002 yılı kazı çalışmalarında, bu seviyeden bir adet metal (bronz ya da bakır) balta ele geçmiştir (Yalçınkaya ve diğ., 2004: 24).

H.IV bulguları genel olarak Kalkolitik Çağ ve geç Neolitik dönem ile tarihlendirilmiştir. Yapılan tarihlendirme sonucunda M.Ö 4930 ile M.Ö. 6160 arasında değişen, dört farklı alt ve üst tarih sonucu mevcuttur (Tablo-1) (Yaman, 2011: 259). Bu seviyeden ele geçen yontmataş buluntular içerisinde, Kalkolitik'e bağlanabilecek aletler arasında bulunan keski ağızlı ok uçları, oldukça dikkat çekici buluntulardır. Söz konusu buluntuların benzerleri, Öküzini Mağarası mezarlık alanında yapılan kazılarda da saptanmıştır (Kartal, 2009: 145, 151). Yine bu seviyeden ele geçen düzeltili ve düzeltisiz dilgiler, Kalkolitik yontmataş buluntular içerisinde yer almaktadır. Kalkolitik buluntu grubu içerisinde yer alan diğer buluntular ise; kemik endüstri grubu içinde bızlar, delikli bir iğne parçası, boynuzdan şekillendirilmiş bir uç ile süs objeleri arasında taştan bir kolye tanesi,

kemik bir takı, delinmiş tatlı su ve yumuşakça kabuklarından takılar, diğer denizel yumuşakça kabuklarından ve çeşitli taşlardan şekillendirilmiş son derece küçük boyutlu boncuk taneleri olarak sıralanabilir. Kalkolitik küçük buluntu sınıflaması içinde ise; pişmiş topraktan ağırşaklar, bir taş havan ve havaneli, cilalanmış taş aletler ile çeşitli seviyelerden ele geçmiş olan bilye taneleri yer alır. Kalkolitik'e ait seramikler içinde en çok dikkat çeken grup, Hacılar tipi polikrom (çok renkli) boya bezemeli kap parçalarıdır. Bunun dışında nokta bezemeli çanak-çömlek parçaları da bulunmaktadır (Yalçınkaya ve diğ., 2000:17).

H.V seviyesinden yapılan yaşlandırmalar sonucu elde edilen iki tarih mevcuttur. İlki; alt tarih M.Ö. 6430, üst tarih M.Ö. 6090'dır. İkincisi; alt tarih M.Ö. 7050, üst tarih M.Ö. 6250'dir (Tablo-1) (Yaman, 2011: 259). İlk bakışta bu seviyeye ait yontmataş buluntular, diğer seviyelere oranla az miktarda görünse de, bu olaya etken olan asıl neden bu seviyenin daha az kazılmış olmasıdır. H.V'den ele geçen seramiklerin hemen hepsi çok kırıklıdır. Bunun yanında içi ve dışı boyalı olan çok renkli seramikler bu grup içinde görülmektedir. Bu seviyede, Öküzini Mağarası'nın en üst seviyelerinde de gözlemlenen Neolitik unsurlara rastlanmıştır.

P.I.1, Epi-paleolitik döneme tarihlenmiştir. Bu tabakaya ait olan M.Ö. 16990 ile M.Ö. 18700 arasında değişen tarihler bulunmaktadır (Tablo-1) (Yaman, 2011: 259). Yontmataş buluntu topluluğu temel olarak; mikrolitler, ön kazıyıcılar, budanmış parçalar, düzeltili dilgiler, taş delgiler, dişlemeli yongalar ve prizmatik çekirdeklerden oluşmaktadır. Mikrolitler, endüstri topluluğu içinde yer alan en baskın tiptir. Eğik budanmış sırtlı dilgicikler dikkat çekicidir. Çekirdekler ile birlikte çekirdek tablaları ve yongalama artıklarının varlığı, yongalama işleminin mağara içinde gerçekleştirildiğini kanıtlamaktadır (Yalçınkaya ve diğ., 2003: 165).

P.I.2 seviyesi de Epi-paleolitik'e tarihlenmiştir. Bu seviyeden elde edilen dört yaşlandırma sonucu, M.Ö. 16400 ile M.Ö. 20500 arasında değişmektedir (Tablo-1) (Yaman, 2011: 259). Bu tabakanın yontmataş buluntuları, P.I.1'den biraz farklılık göstermektedir. Mikrolit parçalarda açık bir biçimde azalma mevcuttur ve mevcut olanlar da daha iri boyuttadır. Kemik aletler arasında; delikli iğneler, kesilmiş boynuzlar ve bızlar nicelik açısından kayda değerdir. Yine *dentalium* ve diğer denizel yumuşakça kalıntılarından boncuklar önemli süs objelerini oluşturmaktadır (Yalçınkaya ve diğ., 2003: 164). P.I.2, özellikle makroskobik açıdan kemik zenginliği ile P.I.1'den rahatça ayırt edilebilir. Mağara içindeki kalsiyum karbonatlı su aktiviteleri, bazı alanlarda kemiklerin doğal çimentoyla birleşmesine neden olmuştur.

P.I.3 seviyesi Epi-paleolitik'in yerleşimdeki en kısa süreli ve en erken evresini oluşturur. Aslında üst Paleolitik'ten Epi-paleolitik'e geçiş evresidir. Bu tabakadan yapılan tarihlendirme sonuçlarına göre alt tarih M.Ö. 20600 ve üst tarih M.Ö. 19100 olarak belirlenmiştir (Tablo-1) (Yaman, 2011: 259). Arkeolojik açıdan çeşitli mikrolitler, dilgicik çekirdekleri ve yumuşakça kabuklarından yapılmış boncuklar önemlidir.

P.II, üst Paleolitik döneme ait AMS tarihleri içerir. Bu seviyeye ait iki adet yaşlandırma sonucu bulunmaktadır. Birincisi G.Ö. 28100, ikincisi ise G.Ö. 31280'dir (Tablo-1) (Yaman, 2011: 259). Söz konusu bu seviye Anadolu açısından oldukça önemlidir. Üst Paleolitik buluntular arasında, oldukça fazla miktarda dilgi üzerine ön kazıyıcı bulunmaktadır. Omurgalı olanlar ise, kalın yongalar üzerine yapılmışlardır (Yalçınkaya ve diğ. 2006: 409). Mikrolit endüstri çok az sayıda ele geçmiştir. Ele geçen dilgicikler arasında *dufour* olanlar vardır. Bu seviyede, prizmatik çekirdeklerin tipik örneklerine rastlanmıştır.

P.III, orta Paleolitik-üst Paleolitik geçişini niteleyen bir seviyedir (Kartal, 2011: 140; Yalçınkaya ve diğ., 2007: 547). Bu tabakaya ait bir AMS tarihlendirme sonucu G.Ö. 39630 değerini göstermiştir (Tablo-1) (Yaman, 2011: 259). Buluntu açısından ikiye ayrılabilir yapıda bir seviyedir. Üst kısımda daha çok üst Paleolitik karakterli parçalar görülürken, alt kısımda ise daha çok orta Paleolitik karakterli parçalara rastlanmıştır. Bu seviyeden ayrıca; dilgiler, dilgi üzerine çeşitli aletler, dilgi çekirdekleri, çeşitli tiplerdeki orta Paleolitik kazıyıcılar ile disk ve *levallois* biçimli çekirdekler ele geçmiştir. Az sayıda *mousterien* uçlar da tespit edilmiştir (Yalçınkaya ve diğ., 2006:409). Bu seviyede *levallois* tekniğinin kullanım yoğunluğu % 5 olarak hesaplanmıştır (Kartal, 2008: 36).

P.IV jeolojik seviyesinde, büyük oranda yonga teknolojisi hâkimdir. Çok sayıda yonga ve hazırlama yongası bunun en güzel göstergesidir. Ayrıca, çekirdek kenarı ve çekirdek tablası az sayıda da olsa ele geçmiştir. Bu seviyede dilgi, dilgicik, tepeli dilgi ve dönümlü parça gibi üst Paleolitik karakterler de gösteren öğeler ile karşılaşmıştır. Ancak bu durum, daha üst jeolojik seviyelere ait kültürel materyalin bir kısmının daha alt jeolojik seviyelere karışmasından kaynaklanmış gibi görünmektedir. Dolayısıyla P.IV jeolojik seviyesi için içinde barındırdığı ve *in situ* olmadığına inandığımız söz konusu üst Paleolitik endüstri öğelerinden dolayı, P.III jeolojik seviyesi gibi bir geçiş evresi yargısında bulunmaktan kesinlikle kaçınmak isteriz. P.IV için, E gözünden bildiğimiz Karain Tip *Mousterien* terimini kullanabiliriz. Yongalama tekniği içinde, *levallois* olan yongalama ürünleri % 15'lik bir değer göstermektedir (Kartal, 2008: 57).

P.V, Karain Tip *Mousterien* ya da Zagros Tip *Mousterien* denilen geleneğin tipik buluntularını sergiler. P.III'de % 5, P.IV'de % 15'lik bir oran gösteren *levallois* tekniğinin kullanımı P.V jeolojik seviyesinde % 13'lük bir oranla temsil edilmektedir. Bu durum, P.IV jeolojik seviyesinde karşımıza çıkan Karain Tip *Mousterien*'in P.V'de de devam ettiğini göstermektedir (Kartal, 2008: 74).

P.VI jeolojik seviyesinde yonga teknolojisinin hakimiyeti oldukça açıktır. Bu seviyede, *levallois* tekniğinin kullanımı % 12'lik bir oranla karşımıza çıkmaktadır. Söz konusu bu oran P.IV ve P.V'de de aynıdır. O halde P.IV'de başlayan *levallois* tekniğinin kullanımı bu oranı P.V ve P.VI'da devam etmektedir (Kartal, 2008: 91). En baskın alet tipi, çeşitli alt tiplerle nitelenen kenar

kazıyıcılar olarak karşımıza çıkmıştır. Düzelteli yongalar, *mousterien* uçlar, dişlemeli ve çontuklu aletler diğer alet tiplerindedir.

P.VII'de kenar kazıyıcılar en çok karşılaşılan alet tiplerini oluştururken, uçlar, düzelteli yongalar, dişlemeli ve çontuklular da alet yelpazesini tamamlamaktadır. *Levallois* tekniğin devamı % 32 gibi bir oranla devam etmektedir ve dolayısıyla yongalama stratejisinde bir değişiklik olmadığını gösterir. Dolayısıyla Karain Tip *Mousterien* bu seviyede de devam etmektedir.

P.VIII seviyesinde endüstri içinde alet haline getirilmiş parçaların toplamı 11 adettir. Tespiti yapılan aletler içinde 6 adet düzelteli yonga, 4 adet kenar kazıyıcı ve 1 adet dişlemeli alet bulunmaktadır. P.VIII jeolojik seviyesi içinden toplam 4 adet çekirdek ele geçmiştir. Tamamı hazırlanmış çekirdekler olmakla birlikte 1 tanesi klasik *levallois* çekirdek, 1 tanesi disk biçimli çekirdek ve bir tanesi de iki kutuplu *recurrent levallois* çekirdektir.

P.IX yontmataş endüstrisi içinde alet haline getirilmiş toplam 18 adet yontmataş parça bulunmaktadır. Sözü ettiğimiz bu 18 alet içinde; 9 tanesi kenar kazıyıcı, 1 tanesi *levallois* uç, 5 tanesi düzelteli yonga, 1 tanesi düzelteli dilgi, 1 tanesi dişlemeli, 1 tanesi çontuklu-kenar kazıyıcı olarak tespit edilmiştir.

P.X endüstrisi içinde toplam 10 adet alet tespit edilmiştir. Bunlardan 5 tanesi kenar kazıyıcı, 2 tanesi *mousterien* uç, 1 tanesi çontuklu, 1 tanesi düzelteli yonga, 1 tanesi de dişlemeli alettir. Buraya değin alet dağılımında göze çarpan en belirgin özellik, kenar kazıyıcıların yoğunluğudur.

P.XI'de incelenen tüm yontmataş malzeme içinde toplam 3 adet alet tespit edilmiştir. Bunlardan 1 tanesi kenar kazıyıcıdır, diğer iki alet ise tipik *mousterien* uçtur.

HİATÜSLER (ARKEOLOJİK BOŞLUKLAR)

Karain Mağarası E gözünün arkeolojik açıdan alt ve orta Paleolitik dönemlerin sedimanlarının, neredeyse tüm boşluğu tavana kadar doldurması ile bloke olduğu bilinen bir gerçektir. Karain Mağarası'ndaki üst Paleolitik ve sonrasına ait dolgular ise, yukarıda da görüleceği üzere B gözü kazılarıyla ortaya çıkmıştır. Buna karşın detayda, kimi ara dönemlerin tespit edilememiş olması da diğer bir önemli husustur. Karain Mağarası'nda, B gözünün ana kaya üzerindeki birikiminin orta Paleolitik dönem ile başladığı, ancak, E gözü açısından çağdaşının hangi jeolojik seviye olduğu maalesef henüz bilinmemektedir. Elimizdeki mevcut veriler dâhilinde yontmataş teknolojisi ve tipolojisi bakımından yapılmış ve yapılmakta olan çalışmalar halen devam

etmekte ve bu konuda önemli bilgiler sunacak pozisyona gelmiş durumdadır. B gözünün orta Paleolitik seviyeleri için en büyük sıkıntı P.III jeolojik seviyesi dışında hiçbir tarihlendirme çalışmasının yapılmamış olmasıdır. Üstelik yukarıda da değinmiş olduğumuz gibi P.III orta-üst Paleolitik geçiş aşamasına ait sedimanlar ile temsil edilmektedir (Kartal, 2011: 135).

Bununla birlikte, Karain B gözü orta Paleolitik bulgularının bütünüyle Karain Tip *Mousterien* endüstrisi içerdiğini elimizdeki tekno-tipolojik bulgulara dayanarak söylemek hiç de erken bir söylem değildir. Öte yandan herhangi bir tarih verebilmemiz de henüz mümkün değildir. Karain'de B gözü orta Paleolitik, üst Paleolitik ile tarihlendirilmiş bir endüstri takip eder. Kültürel açıdan özellikle kalın yonga taşmalıklar üzerine ön kazıyıcıların ve *dufour* dilgiciklerin bulunduğu bir *aurignacien* endüstri Karain tip üst Paleolitik bulgularını niteler. Bununla birlikte Karain Mağarası'nın üst Paleolitik dönemi, kalınlığı 30 cm.yi geçmeyen çok ince bir dolgu birikimi ile temsil edilir. Bu durum Anadolu'da zaten çok az bilinen üst Paleolitik dönemin bütün yönleriyle ortaya konmasını ve çözümlenebilirliğini şimdilik imkânsız kılmaktadır. Karain Mağarası'nda varlığı şüphe götürmeyen üst Paleolitik dolgulara karşın Anadolu üst Paleolitikini açıklayabilmek henüz mümkün değildir. Bu haliyle Anadolu üst Paleolitikini halen gizemlerle dolu bir zaman aralığı niteliği taşımaktadır.

Karain Mağarası B gözü üst Paleolitik katlaşımını veren P.II dolguları üzerinde P.I diye isimlendirilen Epi-paleolitik dönem gelişir. B gözünde Epi-paleolitik dolgular sedimanların yapılarına bağlı olarak 3 farklı jeolojik birime ayrılmıştır. En alttaki P.I.3 seviyesi aslında lokal ve çok ince bir katlaşımına tekabül eder. P.I.2 olarak hemen bunun üzerinde gelişen seviye ve bunun da üzerinde yer alan P.I.1 jeolojik seviyesi, elimizdeki verilere dayanarak hem teknolojik, hem tipolojik ve hem de tarihlendirme çalışmalarının detaylarıyla dikkate alındığında erken bir Epi-paleolitik kültürel katlaşım karşılık gelir ki, Öküzini ile karşılaştırıldığında Öküzini Epi-paleolitik seviyeleri ile çağdaşlık gösterir. Karain Mağarası'nda B gözünün en geç Epi-paleolitik seviyeleri, aslında Anadolu ve Yakınoğu arkeolojisinde erken bir aşamaya tekabül eder. Bu durum ise, Karain Mağarası B gözünde geç Epi-paleolitik tabakaların neden var olmadığını bir problem olarak karşımıza çıkarır. Karain'e yaklaşık 1.5 km. mesafede yer alan Öküzini Mağarası, Epi-paleolitik dönem açısından hemen bütün aşamaları temsil edilen sediman ve dolgularla karakterizedir (Kartal, 2009). Öküzini Mağarası'nda geç Epi-paleolitik dolguların varlığına karşın Karain'de böylesi kültür belgelerini veren depolanmanın olmayışı henüz açıklanamamış bir sorun olarak karşımıza çıkar ki, alt Paleolitik dönem bir kenara bırakılacak olursa, bölgenin dönemsel açıdan ilk ve temel hiatüsü olarak isimlendirilebilir.

Karain Mağarası B gözünde karşımıza çıkan bu ilk temel hiatüsün hemen ardından, Anadolu arkeolojisi dikkate alındığında, Karain'de dönemsel açıdan çanak-çömleksiz Neolitik dönem ve erken çanak-çömleklili Neolitik dönemlerin temsil edilmediği de dikkat çekicidir. Üstelik

bu dönemlere ait hiçbir sediman birikimi de gerçekleşmemiştir. Buna karşın Karain Mağarası'nın kuzeyinde yer alan Göller Bölgesi'nde hem çanak-çömleksiz Neolitik ve hem de erken çanak-çömlekli Neolitik dönemlerin var olduğu görülür. Üstelik Karain Mağarası B gözündeki geç Neolitik seviyelerden Hacılar tip çok renkli çanak-çömleğin ele geçmesi, adı geçen her iki bölgenin de birbirleriyle bağlantılı olduklarının kanıtını teşkil eder. Buna karşın Neolitik Çağ'ın daha erken dönemlerinin Karain'de görülememesinin nedeni henüz netlik kazanmamış önemli bir sorun olarak karşımıza çıkmaktadır. Dolayısıyla çanak-çömleksiz Neolitik dönem ile erken çanak-çömlekli Neolitik evrenin Karain B'deki ikinci ve üçüncü hiatüsler olduğunu belirtmek gerekir.

Mağarada B gözünün erken Epi-paleolitik seviyelerinin hemen üzerinde geç çanak-çömlekli Neolitik evre yer alır (Figür I-II). Bu seviyedeki bulgular kısmen farklılıklar içermekle birlikte seramik bulguları açısından Göller Bölgesi Neolitik'i ile ilişkilidir. Karain'de bu seviyelere ait sedimanların oturduğu erken Epi-paleolitik katlaşımı içine açılan birçok kazık çukuru tespit edilmiştir. Bu konudaki çalışmaların Karain Neolitiği hakkında önemli bilgileri gündeme getireceğini düşünmekteyiz. B gözünde Kalkolitik Çağ depolanması da mevcuttur. Üstelik geç Neolitik dolguların hemen akabinde gelişen depolanma, erken Kalkolitik dönem arkeolojik verileri ile doludur (Aykurt ve Ayengin, 2011). Buna karşın sadece seramik çalışmaları dikkate alındığında Karain B'de erken ve geç Kalkolitik dönemlerin arasında yer alması gereken orta Kalkolitik dönem verileri yer almaz (Doç.Dr.Ayşegül Aykurt ile kişisel görüşme). Bununla birlikte Aykurt'un Suluin Mağarası seramik buluntuları üzerinde yapmış olduğu çalışmalar dikkate alındığında yerleşimin orta Kalkolitik dönem ile tarihlendirildiği anlaşılmaktadır (Doç.Dr.Ayşegül Aykurt ile kişisel görüşme). Suluin Mağarası Karain'e kuş uçuşu yaklaşık olarak 2 km. mesafededir. Durum eğer gerçekten de Aykurt'un bildirdiği gibi ise orta Kalkolitik dönem Karain Mağarası B gözü için bir hiatüs olarak düşünülebilir. Öte yandan birbirine bu kadar yakın olan iki yerleşimden birinde bir dönemin var olduğu ve diğerinde o dönemin yokluğu henüz açıklanamayan bir sorun olarak karşımıza çıkmaktadır. Şahsi kanaatimiz gereği odur ki, orta Kalkolitik, Torosların güneyinde ve Batı Anadolu'da tıpkı "geç Epi-paleolitik" (Öküzini'nde mevcut ancak Karain'de mevcut değildir) gibi hala tartışılacak bir sorun olarak varlığını korumaktadır.

Karain Mağarası B gözünde geç Kalkolitik dönem verilerini takiben erken Tunç dönem tabakalaşması ile karşılaşılır. Erken Tunç döneminde B gözü neredeyse bloke olma konumuna gelmiştir (Figür III). Kısacası mağarada yerleşim olabilecek bir boşluk kalmamıştır. Bu zaman aralığına denk gelen aşamaların mağaradaki buluntularına dayanarak, geç Kalkolitik'ten sonra mağaradaki yerleşimin olasılıkla sadece terasta gerçekleşmiş olabileceğini düşünüyoruz. Bu zaman sonrasındaki katlaşımın bir hiatüs içerip içermediğini en azından Karain için bildirebilmek mümkün değildir kanısındayız.

Karain Mağarası B gözü katlaşımı içinde, dönemsel olarak belirlediğimiz arkeolojik boşlukları yukarıda detaylı olarak açıklamaya çalıştık. Söz konusu boşlukların nedenlerinin net bir şekilde ortaya konabilmesi için, çalışmaların daha geniş alanlara yayılması gerektiği kanısındayız. Bu çalışmalar sayesinde belirli bölgelerin ortak arkeolojik boşluklarının neler olduğu ve nedenleri ile birlikte nasıl ortaya çıktıkları açıklanabilir. Bu geniş ölçekli çalışmanın belirli ve önemli bir bölümünü oluşturabilecek olan Karain Mağarası B gözü, uzun ve çok sayıda kültür katı içermesine karşın halen cevaplanmayı bekleyen arkeolojik boşluklar içermektedir.

KAYNAKÇA

AYKURT, A., Ayengin, N., (2011), “Karain Mağarası B Gözü Erken Kalkolitik Çağ Seramiği”, *Işın Yalçınkaya'ya Armağan, Studies in Honour of Işın Yalçınkaya*, (Eds: H.Taşkıran, M.Kartal, K.Özçelik, M.B.Kösem, G.Kartal), Bilgin Kültür Sanat Yayınları: 47-66.

KARTAL, G., (2008), “Karain B’nin Orta Paleolitik Yontmataş Buluntu Topluluklarının Teknolojik Analizi”, (Yayınlanmamış Yüksek Lisans Tezi), Ankara.

KARTAL, G., (2011), “Karain Mağarası B Gözü Orta Paleolitik Katlaşımının Teknolojik Analizi”, *Işın Yalçinkaya’ya Armağan, Studies in Honour of Işın Yalçinkaya*, (Eds: H.Taşkıran, M.Kartal, K.Özçelik, M.B.Kösem, G.Kartal), Bilgin Kültür Sanat Yayınları: 133-152.

KARTAL, M., (2009), *Konar-Göçerlikten Yerleşik Yaşama Geçiş, Epi-paleolitik Dönem, Türkiye’de Son Avcı-Toplayıcılar*, Arkeoloji ve Sanat Yayınları, İstanbul.

KÖKTEN, İ.K., (1959), “Tarsus Antalya Arası Sahil Şeridi Üzerinde ve Antalya Bölgesinde Yapılan Tarih Öncesi Araştırmaları Hakkında”, *Türk Arkeoloji Dergisi*, Sayı VIII-2: 6-16.

KÖKTEN, İ.K., (1962), “Maraş ve Antalya Vilayetlerinde Süreli Diptarih Araştırmaları Hakkında Kısa Bir Rapor”, *Türk Arkeoloji Dergisi*, Sayı XI-1: 40-41.

KÖKTEN, İ.K., (1963), “Karain’in Türkiye Prehistoryası’ndaki Yeri”, *Türkiye Coğrafya Dergisi*, XVIII – XIX, sayı 22-23:17-27.

YALÇINKAYA, I., Otte, M., Taşkıran, H., Özçelik, K., Atıcı, A.L., Kösem, M.B.; Erek, C.M, Kartal, M, (2000), “1998 Yılı Karain Kazıları”, *21. Kazı Sonuçları Toplantısı*, 2. Cilt:15-28.

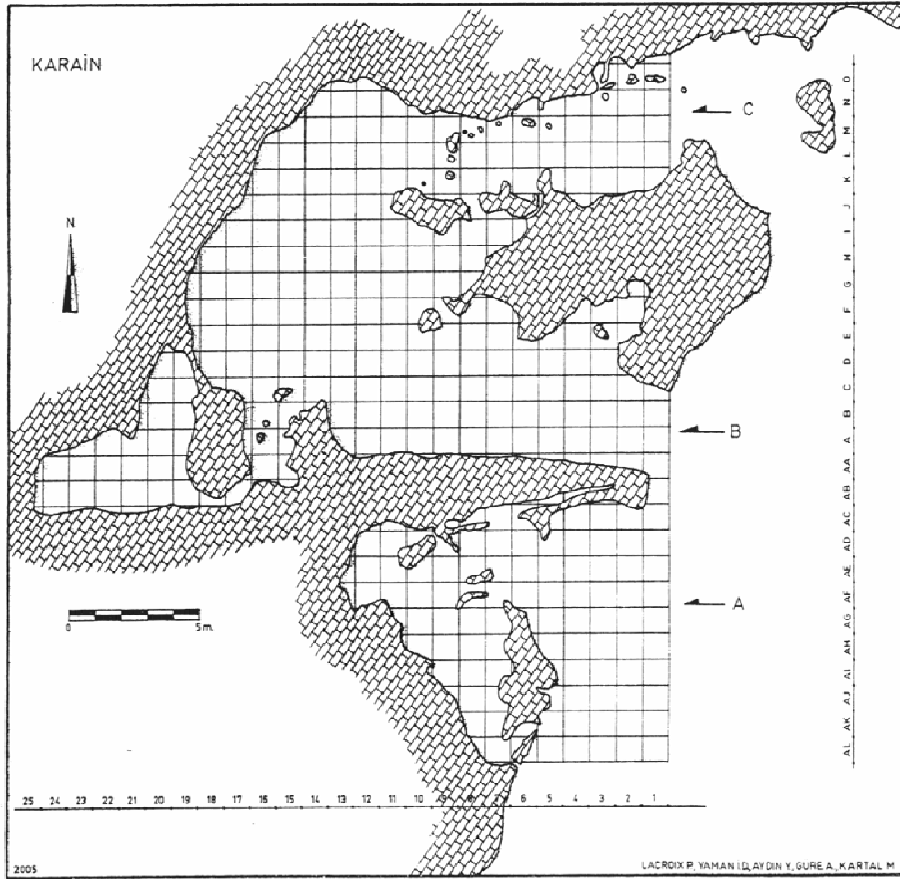
YALÇINKAYA, I., Taşkıran, H., Kartal, M, Kösem, M.B., Erek, C.M, (2003), “2001Yılı Karain Kazıları”, *24. Kazı Sonuçları Toplantısı*, 2. Cilt:159-170.

YALÇINKAYA, I., Taşkıran, H., Kartal, M., Kösem, M.B., (2004), “ 2002 Yılı Karain Mağarası Kazıları”, *25. Kazı Sonuçları Toplantısı*, 2. Cilt: 19-28.

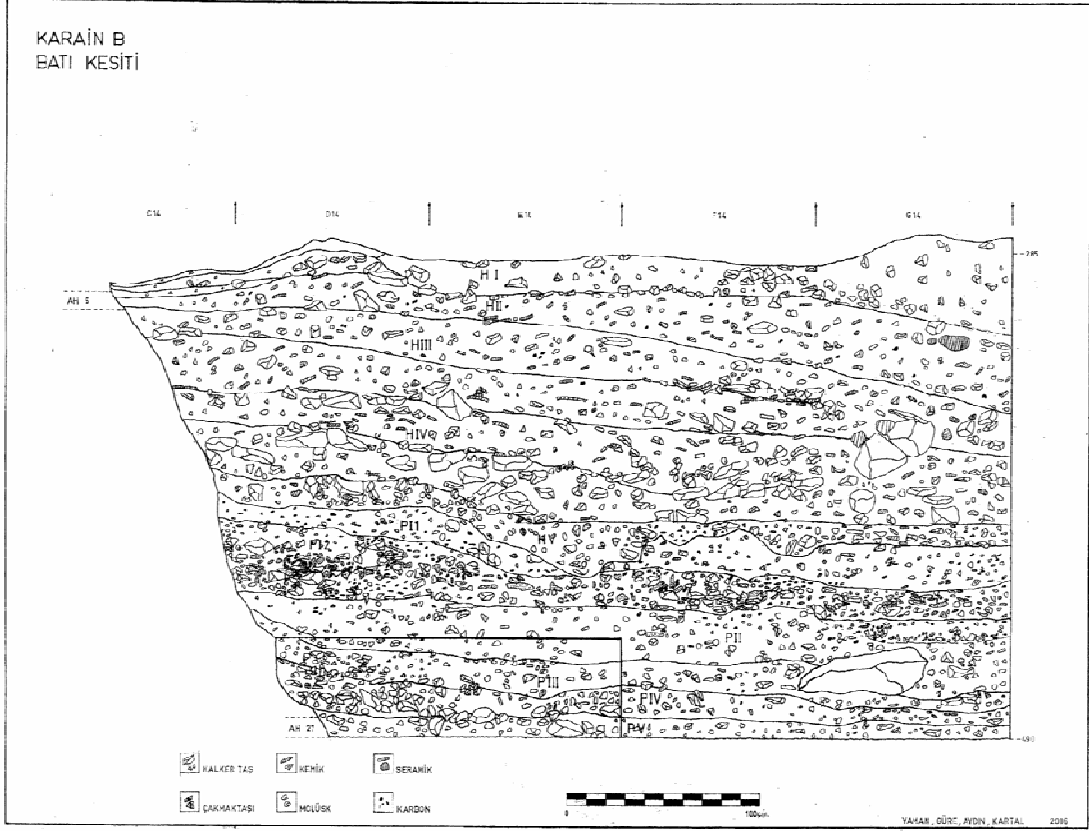
YALÇINKAYA, I., Taşkıran, H., Kartal, M., Özçelik, K., Kösem, M.B., (2006), “ 2004 Yılı Karain Mağarası Kazıları”, *27. Kazı Sonuçları Toplantısı*, 1. Cilt, Kültür Bakanlığı Dösim Basımevi, Ankara: 403-418.

YALÇINKAYA, I., Taşkıran, H., Kartal, M., Özçelik, K., Kösem, M.B., Kartal, G., (2007), “2005 Yılı Karain Mağarası Kazıları”, 28. *Kazı Sonuçları Toplantısı*, 1.Cilt, Dösimm Basımevi, Ankara: 539-558.

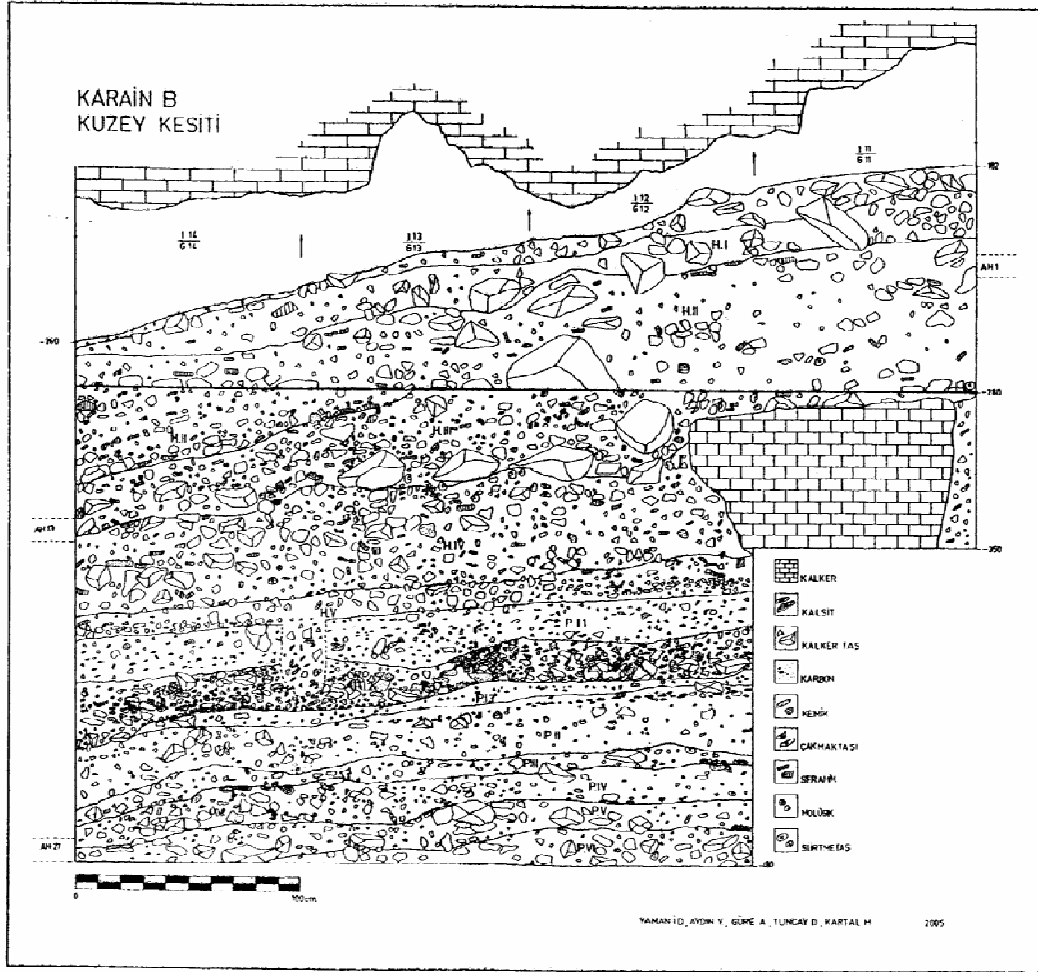
YAMAN, İ.D., (2011), “Karain Mağarası B Gözü'nün Jeolojik ve Arkeolojik Stratigrafisi”, *Işın Yalçinkaya'ya Armağan, Studies in Honour of Işın Yalçinkaya*, (Eds: H.Taşkıran, M.Kartal, K.Özçelik, M.B.Kösem, G.Kartal), Bilgin Kültür Sanat Yayınları: 245-262.



Figür I



Figür II



Figür III

Plan Kare	AH	GH	Alt Tarih MÖ (kalibre edilmiş)	Üst Tarih MÖ (kalibre edilmiş)
H 14	8	H.II	4740	4510
H 13	8	H.III	4920	4700
I 11	10	H.IV-B	5290	4930
I 11	9	H.IV-B	5370	4990
I 11	10	H.IV-A	5490	5070
I 11	11	H.IV-A	6160	5800
I 11	12	H.V	6430	6090
I 11	13	H.V	7050	6250
I 11	17	P.I.1	17360	16990
I 11	18	P.I.1	17850	17350
I 11	18	P.I.1	17870	17500
I 11	18	P.I.1	18700	17300
I 11	19	P.I.1	17560	17200
I 11	19	P.I.2	17800	16400
I 11	19	P.I.2	18700	17300
I 11	21	P.I.2	19000	17600
I 11	21	P.I.2	20500	19900
I 11	22	P.I.3	20600	19100
			Kalibre Edilmemiş G.Ö. Tarih	
G 14	24	P.II	GÖ 28100	
G 13	23	P.II	GÖ 31280	
G 13	24	P.III	GÖ 39630	

Tablo 1- Karain Mağarası B Gözü (AMS) Radyokarbon Tarihlendirmeleri